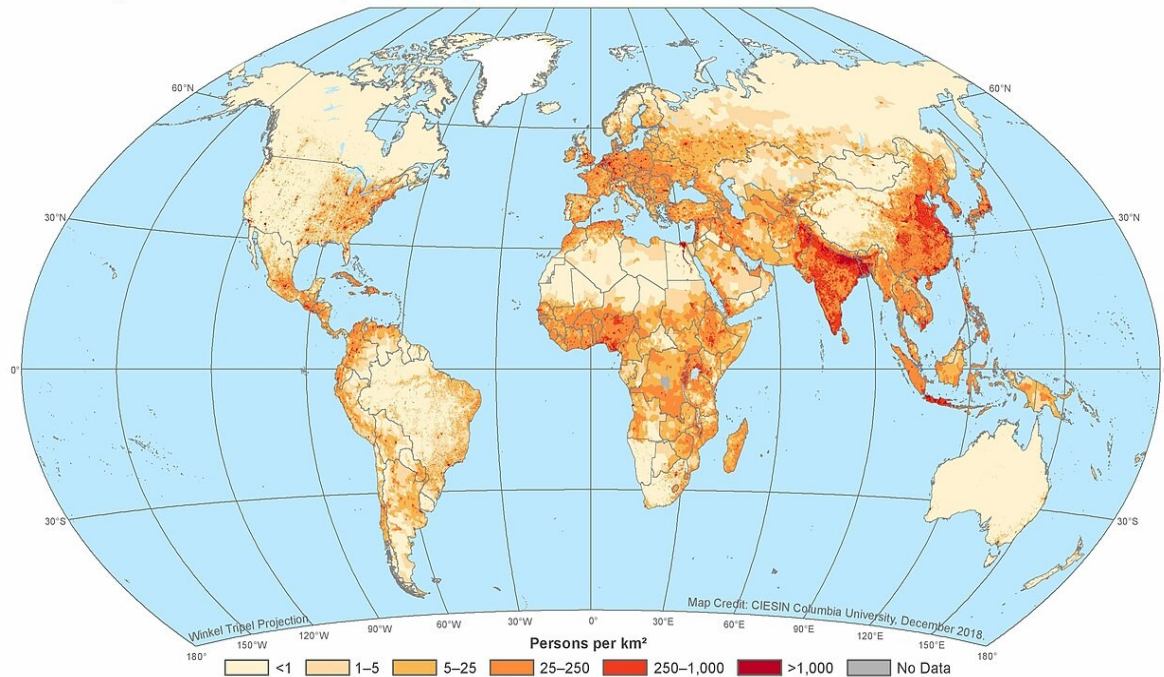




A POBOACIÓN

Population Density, v4.11, 2020

Gridded Population of the World, Version 4 (GPWv4)



Gridded Population of the World, Version 4 (GPWv4): Population Density, Revision 11 consists of estimates of human population density based on counts consistent with national censuses and population registers for the years 2000, 2005, 2010, 2015, and 2020. A proportional allocation gridding algorithm, utilizing approximately 13.5 million national and sub-national administrative units, is used to assign population counts to 30 arc-second (approximately 1 km at the equator) pixels. The population count rasters are divided by the land area raster to produce population density rasters with pixel values representing persons per square kilometer.

Center for International Earth Data Source: Center for International Earth Science Information Network - CIESIN - Columbia University, 2018. Gridded Population of the World, Version 4 (GPWv4): Science Information Network Population Density, Revision 11. Palisades, NY: NASA Socioeconomic Data and Applications Center (SEDAC). <https://doi.org/10.7927/H49C6VHW>.
EARTH INSTITUTE | COLUMBIA UNIVERSITY

© 2018. The Trustees of Columbia University in the City of New York.

"Mapa da densidade de poboación humana mundial no 2020" (SEDACMaps, CC-BY-2.0)



ÍNDICE

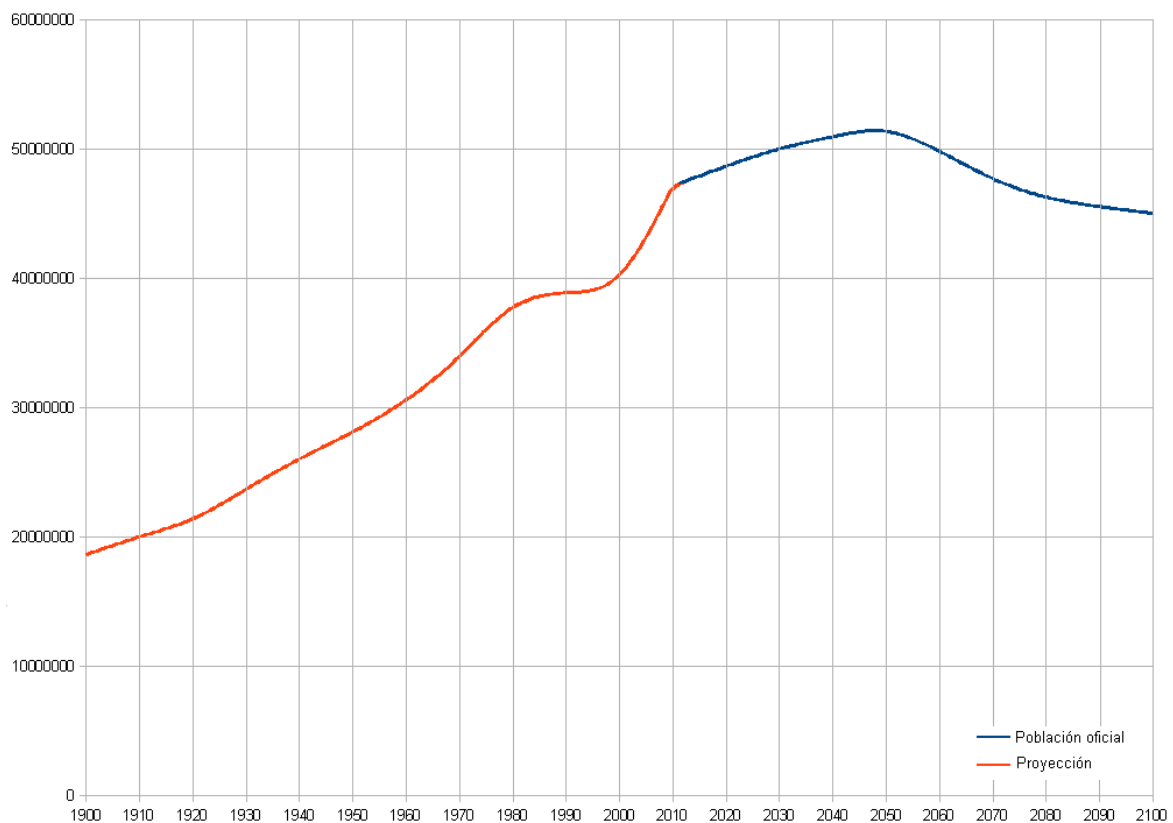
A POBOACIÓN

1. A POBOACIÓN.....	1
2. OS MODELOS DEMOGRÁFICOS.....	2
2.1 O modelo demográfico tradicional.....	2
2.2 O modelo demográfico de transición.....	2
2.3 O modelo demográfico moderno.....	2
3. A DISTRIBUCIÓN DA POBOACIÓN.....	1
4. O CASO DE ESPAÑA E GALICIA: poboación, movementos naturais e migratorios.....	4
<i>Exercicios</i>	5
SOLUCIÓN.....	7
Exercicio 1.....	7
Exercicio 2.....	7
Exercicio 3.....	7
Exercicio 4.....	7
Exercicio 5.....	7
Exercicio 6.....	8

1. A POBOACIÓN

As **Nacións Unidas** din: “A poboación mundial é máis de tres veces maior que a mediados do século XX. A poboación mundial alcanzou os 8.000 millóns en novembro de 2022, desde os 2.500 millóns de persoas estimadas en 1950.... Estímase que a poboación mundial aumentará case 2.000 millóns de persoas nos próximos 30 anos, pasando dos 8.000 millóns actuais aos 9.700 millóns en 2050, podendo chegar a preto de 10.400 millóns para mediados de 2080.

Este crecemento tan drástico produciuse en gran medida polo aumento do número de persoas que sobreviven ata chegar á idade reprodutiva, polo incremento gradual da vida humana, o que fai aumentar os procesos de urbanización e os movementos migratorios. Este crecemento vai acompañado de importantes cambios na taxa de fertilidade. Estas tendencias terán importantes repercusións para as xeracións vindeiras”.



“Evolución da poboación de España desde 1900 a 2100” (1900-2010: datos oficiais; 2010-2100: proxeccións da ONU)
(Nafield CC BY-SA-3.0)



2. OS MODELOS DEMOGRÁFICOS

O **modelo demográfico** recolle as situacións de natalidade e mortalidade que se dan nunha zona nun momento determinado da historia. Pódense diferenciar **tres**:

2.1 O modelo demográfico tradicional

É o modelo de antes do século XIX nos países desenvolvidos e o dalgúns países subdesenvolvidos de hoxe . **Caracterízase por**:

- Altas taxas de natalidade.
- Altas taxas de mortalidade tanto xeral coma infantil.
- Baixa esperanza de vida (inferior aos 60 anos).
- Poboación nova (0 a 14) moi abundante.

2.2 O modelo demográfico de transición

É o modelo dos países máis desenvolvidos no século XIX ata a metade do XX, e dos países en vías de desenvolvemento actuais. **Caracterízase por**:

- Altas taxas de natalidade, pero descendendo.
- Descenso forte da mortalidade grazas aos adiantos médicos.
- Aumento da esperanza de vida por riba dos 70 anos.
- Predominio da poboación adulta.

2.3 O modelo demográfico moderno

É o modelo dos países máis desenvolvidos. **Caracterízase por**:

- Baixas taxas de natalidade.
- Baixas taxas de mortalidade xeral e sobre todo infantil.
- Esperanza de vida longa +80 anos.
- Poboación media avellentada.



3. A DISTRIBUCIÓN DA POBOACIÓN

A distribución da poboación sobre o noso planeta é moi desigual (foto de portada). Temos desertos demográficos e zonas con máis de 1.000 habitantes por km². Para medir a distribución da poboación utilízase o indicador da **densidade de poboación**, que establece a relación entre a poboación e o territorio, expresado en habitantes/km², pero estes datos fan unha repartición lineal, son só indicativos.

Considérase que unha rexión está **superpoboada** cando os recursos que ten non son quen para manter a toda a poboación que vive alí.

Os **factores** que inciden na actual **distribución da poboación** son, entre outros:

- O clima. O clima temperado ten as maiores taxas de poboamento.
- Os solos agrícolas de calidade.
- O traballo. As zonas con demanda laboral, industriais, de servizos... atraen poboación.
- A tradición. Zonas que sempre tiveron moita poboación, o normal é que sigan estando densamente poboadas.

3.1 A estrutura da poboación

A estrutura da poboación é a distribución da poboación por:

- Idade.
- Sexo.
- Estado civil.
- Actividade económica.
- Outros.

a) A Idade. Nunha poboación distinguimos tres grupos en función da idade:

- Poboación nova. Entre 0 e 14 anos.
- Poboación adulta. Entre 15 e 64 anos.
- Poboación vella. Máis de 65 anos.

b) Sexo. Nunha poboación nacen sempre máis nenos ca nenas, pero debido á sobremortalidade masculina (máis accidentes masculinos) na idade adulta-moza, xa empatan e logo as mulleres toman vantaxe.

c) Estado civil. Este dato non se representa nas pirámides de poboación pero as persoas casadas teñen unha esperanza de vida maior ca as solteiras (que cada un saque as súas conclusións).

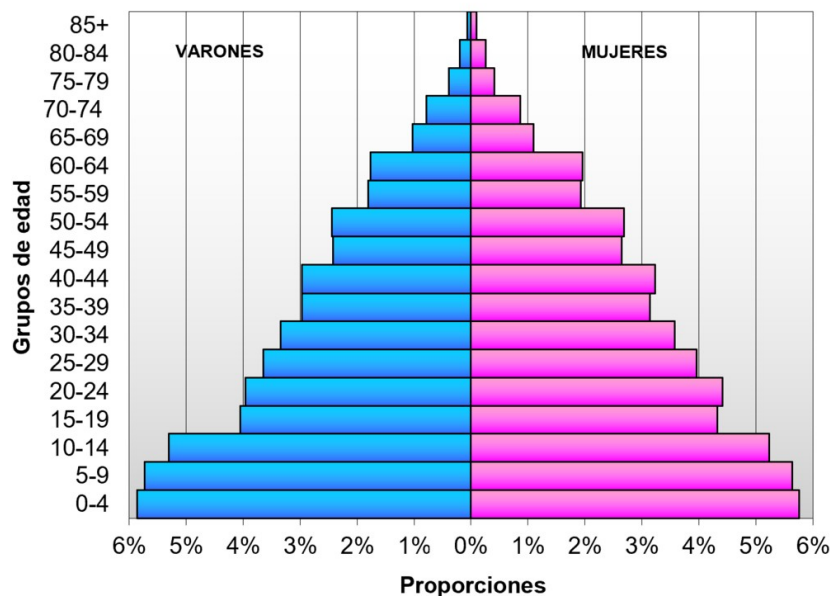
d) A actividade económica. Divídese a poboación entre:

- **Activa.** É aquela que está en idade e en condicións de traballar. Pode estar ocupada ou en paro.
- A poboación **inactiva** é aquela que non realiza actividade remunerada (nenos, estudantes, xubilados...).

O dinamismo económico dunha área repercute tamén na poboación, xa que a un menor dinamismo (non hai traballo) corresponde unha menor taxa de natalidade.

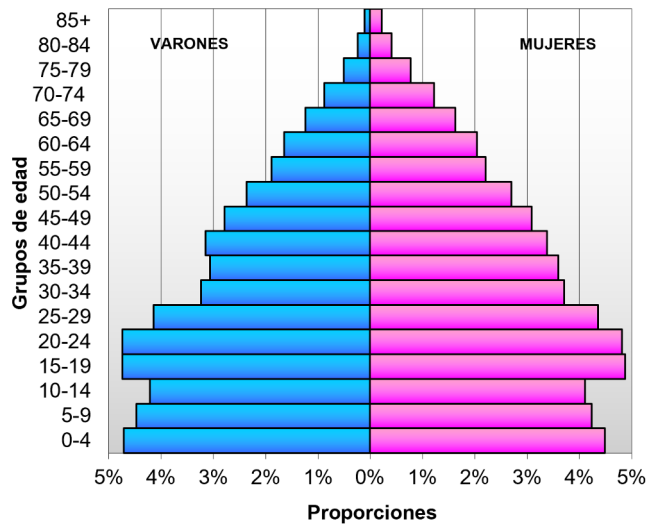
Para representar a estrutura da poboación por idade e sexo utilízanse as **pirámides de poboación**. Para facelas colócanse sobre un eixe horizontal os efectivos de poboación, separados por sexos, homes na esquerda, mulleres na dereita, e sobre o eixe vertical, os grupos por idade. Dependendo da forma que acade poden ser:

- **Expansivas.** Son as que teñen realmente forma de pirámide, base ampla e parte superior estreita. Característica dos países subdesenvolvidos. Poboación moi nova.



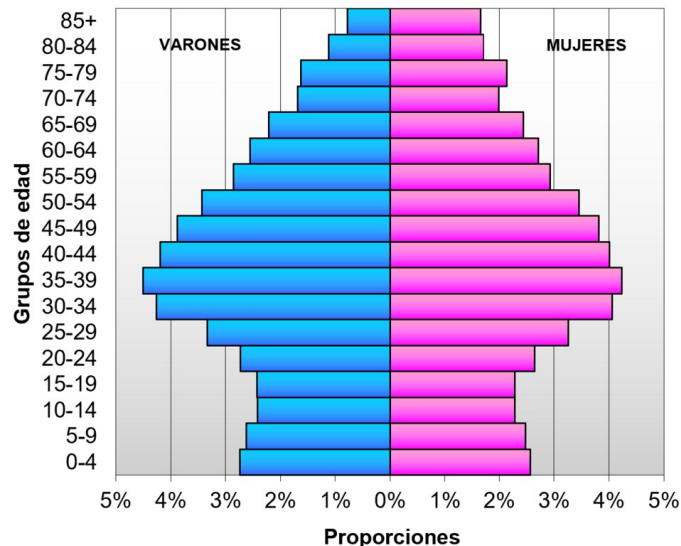
"Pirámide de poboación de España, censo de 1900" (INE, CC BY 4.0)

- **Estacionarias.** Teñen unha forma máis ou menos recta coa base algo máis ancha. Corresponde aos países en vías de desenvolvemento. A poboación adulta e nova é maioritaria.



Pirámide de poboación de España, censo de 1950" (INE, CC BY 4.0)

- **Decrecente.** Ten forma de urna. A base é estreita en comparación co corpo medio e superior. Indica a poboación envellecida típica dos países desenvolvidos.



Pirámide de poboación de España, censo de 2011" (INE, CC BY 4.0)

Aquí temos os tres modelos de pirámides de poboación que coinciden cos datos de España en 1900, 1950 e 2011.

4. O CASO DE ESPAÑA E GALICIA: poboación, movementos naturais e migratorios

A partir de **1975** prodúcese en España e en Galicia unha notoria redución da natalidade (por debaixo do 10 %) que responde á entrada no **modelo demográfico moderno**, caracterizado por:

- **Reducida taxa de natalidade.** En España é de 1,30 % e en Galicia, de menos do 1,1% fillos por muller. A idade media da maternidade é moi tardía +30 anos, o que non asegura a remuda xeracional. Só se corrixe pola chegada de poboación inmigrante.
- **Taxa de mortalidade baixa.** Chega a mínimos históricos, pero en aumento debido ao avellentamento da poboación.
- **Débil crecemento natural ou vexetativo**, debido ás mínimas taxas de natalidade, o que acentúa o envellecemento, sobre todo nas zonas de menor dinamismo económico.

Cos datos do ano 2024, redondeando, a **poboación actual** é:

En Galicia, de 2.700.000 habitantes.

En España, de 48.500.000 habitantes.

Os movementos migratorios. Temos historicamente unhas importantes taxas de inmigración (os que chegan) e tamén de emigración (os que marchan). Dependendo do momento económico en auxe ou en declive, acentúanse as saídas ou as chegadas de persoas. Pero centrándonos no momento actual, tanto España coma Galicia teñen un **saldo migratorio positivo**, chegan máis persoas das que se van.

En cifras aproximadas, en **España** temos uns 6.000.000 de persoas inmigrantes que supoñen un 13 % da poboación total. Mentres que en **Galicia** supoñen só un 5 %, unhas 155.000 persoas.

A **vantaxe** desta poboación é que son adultos mozos e, por tanto, chegan para traballar e formar aquí as súas familias, axudando así no rexuvenecemento da poboación. Aínda que iso non exime de problemas de acollida e de adaptación aos novos costumes.

Actualmente en Galicia, a poboación inmigrante é fundamentalmente de Venezuela, Brasil, Colombia e Portugal, que se senten atraídos pola cultura e polo idioma común.

No caso de España, Marrocos, Romanía e Colombia son os principais emisores de poboación.

Tamén hai que facer mención a que neste mundo cada vez máis globalizado aumenta cada vez máis o número de **refuxiados**, que é, segundo **ACNUR** (Axencia da ONU para o Refuxiado), *a persoa que se encontra fóra do seu país e non pode retornar ao seu país de orixe por temor ben fundado de persecución debido á súa raza, relixión, nacionalidade, opinión, pertenza a un determinado grupo social...*. No caso de España, recibimos

refuxiados, nos últimos anos, de Siria, Afganistán e de países de África, e tamén algún de América. Actualmente **hai no mundo máis de 43 millóns de persoas refuxiadas**.



"Campo de refuxiados saharauís en Tinduf (Alxeria)" (Jørn Sund-Henriksen, CC BY-SA-3.0)

EXERCICIOS

Exercicio 1

Cantos habitantes tiña o mundo a mediados do século XX e cantos terá a mediados do século XXI segundo a ONU?

Exercicio 2

Hai tres modelos na teoría da transición demográfica, en cal está Galicia? Razo a túa resposta.

Exercicio 3

Os factores de distribución da poboación son? Escolle a correcta.

- a) Clima, calidade do solo, altitude, tradición.
- b) Tradición, calidade do solo, sol e traballo.
- c) Traballo, calidade do solo, tradición e clima.



d) Traballo, sol, tradición e altitude.

Exercicio 4

Enumera os 4 parámetros básicos da estrutura da poboación.

Exercicio 5

Busca a pirámide actual de España e explica a que modelo pertence. Razona a resposta.

Exercicio 6

Fíxate ben, parece un trabalinguas, que é un inmigrante e que é un emigrante? Escolle a resposta correcta.

- a) O inmigrante é o que sae do seu país e o emigrante é o que chega.
- b) O emigrante chega ao seu país e o inmigrante vai para outro.
- c) O emigrante é o que marcha do seu país e o inmigrante é o que marchou antes.
- d) O inmigrante é o que chega a un novo país e o emigrante é o que sae do seu país.



SOLUCIÓNS

Exercicio 1

Cantos habitantes tiña o mundo a mediados do século XX e cantos terá a mediados do século XXI segundo a ONU?

- **2.500 millóns** de habitantes.
- **9.700 millóns** de habitantes.

Exercicio 2

Hai tres modelos na teoría da transición demográfica, en cal está Galicia? Razona a túa resposta.

- Está no modelo demográfico **moderno**, característico dos países desenvolvidos. Con baixa taxa de natalidade e mortalidade, alta esperanza de vida, pouco crecemento vexetativo e poboación moi avellentada.

Exercicio 3

Os factores de distribución da poboación son? Escolle a correcta.

- a) Clima, calidade do solo, altitude, tradición.
- b) Tradición, calidade do solo, sol e traballo.
- c) Traballo, calidade do solo, tradición e clima.**
- d) Traballo, sol, tradición e altitude.

Exercicio 4

Enumera os 4 parámetros básicos da estrutura da poboación.

- Idade
- Sexo
- Estado civil
- Actividade económica

Exercicio 5

Busca a pirámide actual de España e explica a que modelo pertence. Razona a resposta.



- Pertence ao modelo **decrecente** xa que ten forma de urna. A base é estreita en comparación co corpo medio e superior. Indica a poboación envellecida típica dos países desenvolvidos.

Exercicio 6

Fíxate ben, que é un inmigrante e que é un emigrante? Escolle a resposta correcta.

- a) O inmigrante é o que sae do seu país e o emigrante é o que chega.
- b) O emigrante chega ao seu país e o inmigrante vai para outro.
- c) O emigrante é o que marcha do seu país e o inmigrante é o que marchou antes.
- d) O inmigrante é o que chega a un novo país e o emigrante é o que sae do seu país.**