



A HISPANIA ROMANA E A ROMANIZACIÓN DE GALICIA



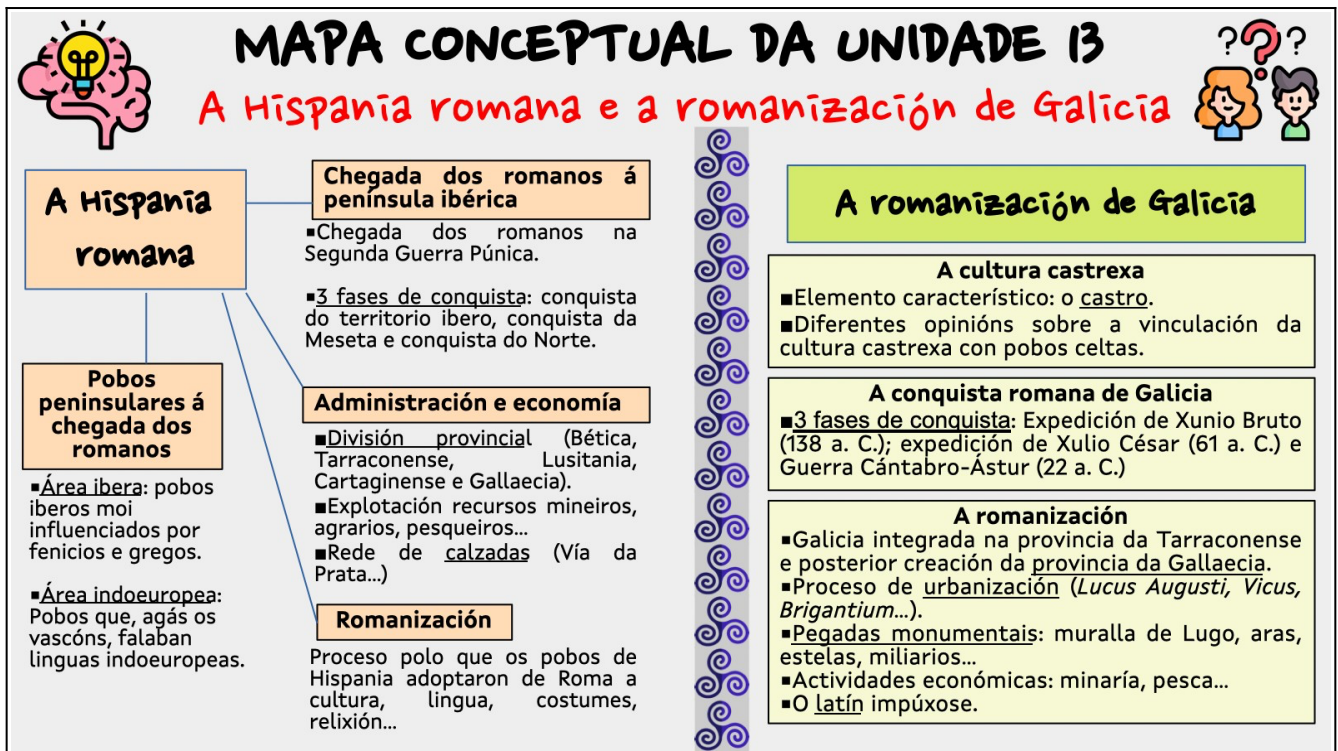
"Estela de Crecente (Lugo)" (Lmbuga, CC BY-SA-3.0)



ÍNDICE

A HISPANIA ROMANA E A ROMANIZACIÓN DE GALICIA

1. A HISPANIA ROMANA.....	1
1.1 Os pobos peninsulares á chegada dos romanos.....	1
1.1.1 Área ibera.....	1
1.1.2 Área indoeuropea.....	2
1.2 A chegada dos romanos á Península.....	3
1.3 A conquista romana da Península.....	3
1.4 A romanización.....	4
1.5 Administración e economía da Hispania romana.....	4
<i>Exercicios</i>	6
2. A ROMANIZACIÓN DE GALICIA.....	8
2.1 A cultura castrexa.....	8
2.2 A conquista romana de Galicia.....	9
2.3 A romanización.....	10
<i>Exercicios</i>	11
SOLUCIÓN.....	12



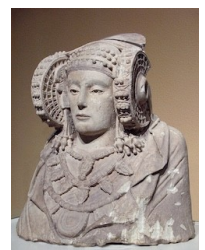
1. A HISPANIA ROMANA

1.1 Os pobos peninsulares á chegada dos romanos

En xeral, os pobos que habitaban a Península cando chegou o exército romano, no s. III a. C., poden agruparse en dúas grandes áreas culturais:

1.1.1 Área ibera

Abrangue o sur da Península e a franxa litoral mediterránea ata os Pireneos, incluída a bacía media e baixa do val do Ebro. Os pobos que habitaban boa parte desta zona falaban o **ibero** (de aí o seu nome), unha lingua de orixe descoñecido. Os iberos estaban culturalmente moi influenciados polos contactos comerciais que mantiveran con **fenicios** e **gregos**. Estes chegaron dende o Mediterráneo oriental a partir do s. IX a. C., atraídos polas materias primas da Península, en particular, os minerais. Fundaron cidades como *Gadir* (Cádiz), no caso dos fenicios, ou *Emporion* (Empúries) os gregos, que seguían modelos urbanos máis avanzados que os dos grandes poboados indíxenas. Ademais, introduciron numerosas achegas: os seus alfabetos (o que fixo que os iberos comezasen a escribir na súa lingua), técnicas de metalurxia avanzada, a moeda e novos cultivos e animais como a galiña, o burro, a vide, leguminosas...



"Dama de Elche, arte ibérica"
(Francisco J. Díez Martín, CC BY-SA-2.5)



"Os pobos prerromanos" (INTEF, José Alberto Fernández, CC BY-NC-SA)

A partir do s. IV a. C., **Cartago**, unha puxante cidade do norte de África fundada por fenicios, comezou a establecerse na Península aproveitando que as colonias fenicias entraran en declive. Converteron a **Cartago Nova** (Cartaxena) nun gran centro urbano e estratéxico. O obxectivo dos cartaxineses era controlar as riquezas peninsulares, xa que estaba en competencia con Roma polo dominio do Mediterráneo occidental.

1.1.2 Área indoeuropea

Esténdese pola Meseta e zonas do litoral atlántico e cantábrico. Os pobos que habitaban esta zona falaban **linguas de orixe indoeuropea**, agás os *vascóns*, que tiñan unha lingua preindoeuropea. As linguas indoeuropeas derivaban dun tronco común chamado indoeuropeo. Entre estes pobos destacaban os **celtiberos** (moi influenciados pola cultura ibérica), os **lusitanos**, **cántabros**, **ástures** ou **galaicos**. Estas sociedades presentaban estruturas sociais e culturais menos urbanizadas ca os pobos da área ibérica, debido a que os contactos con gregos e fenicios foron máis limitados.

1.2 A chegada dos romanos á Península

A chegada do exército romano á Península ibérica no 218 a. C. enmárcase na **segunda Guerra púnica**. Este conflito tivo a súa orixe na disputa polo control do Mediterráneo occidental entre a República de Roma e Cartago, unha cidade do norte de África que se estaba expandindo na Península. Co triunfo romano na guerra e a expulsión dos cartaxineses iniciouse a lenta invasión romana da Península.



“Roma e Cartago ao inicio da segunda Guerra púnica”
(Grandiose e Rowanwindwhistler, CC BY 3.0)

1.3 A conquista romana da Península

Roma tardou arredor de dous séculos en completar o dominio total da Península ibérica. Podemos dividir este longo proceso en tres fases:



Fases da conquista romana da Península ibérica

1ª fase (s. III-II a. C.): Roma dominou o litoral mediterráneo da península, unha área habitada polos **iberos**.

2ª fase (s. II a. C.): o avance da conquista chegou á Meseta. Neste territorio, os romanos atoparon gran resistencia por parte das **tribos lusitanas**, dirixidas por **Viriato**, que morreu no 139 a. C., vítima dunha conspiración promovida por Roma. Tamén ofreceron unha forte oposición as **tribos celtiberas**, en especial, a cidade de **Numancia** (situada na actual provincia de Soria), que sufriu un longo asedio antes de ser conquistada no 133 a. C.

3ª fase (s. I a. C.): o norte foi o último territorio en caer en poder de Roma. Nesta zona, o emperador **Octavio** levou a cabo a **Guerra cántabro-ástur**, unha campaña dirixida contra os **cántabros** e **ástures**, que foron os derradeiros pobos en someterse.

1.4 A romanización

Ao tempo que os romanos sometían os pobos indíxenas, estes adoptaron, pouco a pouco, os costumes, a lingua (o latín), o dereito, as crenzas, o urbanismo e outros elementos culturais de Roma. Este proceso coñécese como **romanización** e foi máis intenso no litoral mediterráneo, na costa atlántica andaluza e nos vales do Guadalquivir e do Ebro, xa que foron as primeiras áreas en estar baixo control romano. Pola contra, no centro e no norte peninsular, a romanización non foi tan profunda.



"Teatro romano de Mérida" (Fernando, CC BY -SA 4.0)

PREHISTORIA			H I S T O R I A						
Paleolítico	Neolítico	I. Metais	IDADE ANTIGUA HISPANIA						
			S. IX a. C. Os fenicios fundan <i>Gadir</i>	S. VI a. C. Os gregos fundan <i>Emporion</i>	S. IV a. C. Os cartaxineses fundan <i>Cartago Nova</i>	218 a. C. Desembarco do exército romano na Península	S. II a. C. Guerras lusitanas e Guerras celtíberas. Expedición Décimo Xunio Bruto a <i>Gallaecia</i>	S. I a. C. Expedición de Xulio César a <i>Gallaecia</i> . Guerra Cántabro-Astur. Finaliza a conquista romana da Península	S. III d. C. Creación da provincia da <i>Gallaecia</i> .

As cidades foron un factor esencial na difusión da cultura romana, convertéronse nos espazos onde a pegada de Roma era máis visible. Xunto coas cidades, a **extensa rede viaria de calzadas** artellaba o territorio e favorecía a integración cultural.

Co paso do tempo, un dos resultados máis destacables da romanización foi o nacemento en Hispania de importantes figuras da política e da cultura romana, como os emperadores **Traxano**, **Hadriano** ou **Teodosio**, o filósofo **Séneca** ou o poeta **Marcial**.

1.5 Administración e economía da Hispania romana

Os romanos chamaban **Hispania** a Península ibérica, aínda que a orixe desta denominación segue sen estar clara. Cando a República incorporou este territorio aos seus dominios, estableceu unha organización territorial en **provincias**: inicialmente foron dúas, a Ulterior e a Citerior. Unha vez completada a conquista, o emperador Octavio Augusto reorganizou o territorio en tres provincias: Tarraconense, Lusitania e Bética. Máis adiante, a finais do s. III, o emperador Diocleciano ampliou o número a cinco provincias: **Tarraconense**, **Lusitania**, **Bética**, **Cartaxinense** e **Gallaecia**.

Durante a conquista, os romanos desenvolveron unha **economía predadora**, baseada na explotación intensiva dos pobos que se resistían: exixían altos impostos e mesmo se recorría á escravitude. Co tempo, unha vez consolidado o control romano, Hispania

converteuse para Roma nunha gran fonte de **recursos minerais** (ouro, prata, chumbo, mercurio...), **agrícolas** (aceite, viño, cereais...), **gandeiros** (cabalos...), **pesqueiros** (salgadura; o *garum*, unha salsa elaborada con vísceras de peixe), etc.

Para facilitar o comercio construíuse unha rede de **calzadas** ou camiños pavimentados que conectaban as principais cidades de Hispania entre si e, a través dos Pireneos, coa Galia e Roma. As calzadas máis importantes eran a **Vía da Prata** que unía *Asturica* (Astorga) con *Emerita Augusta* (Mérida) e a **Vía Augusta** que percorría o litoral mediterráneo.

Sabías que...?



Vista aérea do monte Testaccio.



Modelo de ánfora Dressel 20 con inscricións (*titulus pictus*) atopada no monte Testaccio.

🌳 En Roma atópase o monte Testaccio, un outeiro artificial de 30 metros de altura, formado por millóns de anacos de ánforas nas que se transportaba aceite de oliva dende as provincias do imperio.

🏺 Cando as ánforas chegaban a Roma non se reutilizaban e, durante máis de douscentos anos, acumuláronse no mesmo lugar, creando o monte Testaccio.

🍷 A maioría das ánforas levan inscricións que indican que procedían da provincia da Bética (actual Andalucía), que era unha das principais produtoras de aceite.

🚢 O monte Testaccio é hoxe un testemuño impresionante do comercio romano e da importancia de Hispania na economía do imperio.



"Provincias da Hispania romana en tempos do emperador Diocleciano" (Rastrojo, CC BY-SA 4.0)

EXERCICIOS

Exercicio 1

Traballa con este texto adaptado do xeógrafo e historiador romano de orixe grega Estrabón:

«Polibio, pola súa banda, ao lembrar as minas de prata de Cartago Nova (Cartaxena) di que son moi grandes e están a uns 4 km da cidade, e que tiñan uns 70 km de extensión. Traballaban nelas ata 40.000 persoas. Cada día enviaban a Roma prata por valor de 25.000 dracma (moedas de prata). A prata obtíñase moendo as pedras e fundíndoas varias veces ata conseguir prata pura».



"Lingotes de chumbo das minas de Cartago Nova" (Nanosanchez, dominio público)

Fonte: Estrabón, Xeografía. Libro III, editorial Gredos

- Localiza nos mapas desta unidade didáctica Cartago Nova (Cartaxena), onde está situada? Que pobo fundou Cartago Nova?
- Que deduces do texto sobre os recursos mineiros da Península? Que pobos na antigüidade chegaron á península ibérica na busca destes recursos?
- De que outras fontes de riqueza dispoñía a Península?

Exercicio 2

Observa este mapa da rede de calzadas romanas en Hispania:



- A1: DE ITALIA A HISPANIA
- A2: ITEM AB ARELATO NARBONE (VÍA AUGUSTA)
- A3: ITEM A CORDUBA CASTULONE
- A4: ALIO ITINERE A CORDUBA CASTULONE
- A5: ITEM A CASTULONE MALACAM
- A6: ITEM A MALACA GADIS
- A7: ITEM A GADIS CORDUBA
- A8: ITEM AB HISPALI CORDUBA
- A9: AB HISPALI ITALICAM
- A10: ITEM A HISPALI EMERITAM
- A11: ITEM A CORDUBA EMERITAM
- A12: ITEM AB OLISIPPONE EMERITAM
- A13: A SALACIA OSSONOBA
- A14: ALIO ITINERE AB OLISIPPONE EMERITAM
- A15: ITEM ALIO AB OLISIPPONE EMERITAM
- A16: ITEM AB OLISIPPONE BRACARAM AUGUSTA
- A17: ITEM A BRACARA ASTURICAM
- A18: ITEM ALIO ITINERE A BRACARA ASTURICA
- A19: ITEM A BRACARA ASTURICA
- A20: ITEM PER LOCA MARITIMA A BRACARA ASTURICAM USQUE
- A21: ITEM DE ESURI PACE IULIA
- A22: ITEM AB ESURI PER COMPENRIUM PACE IULIA
- A23: ITEM AB OSTIO FLUMINIS ANAE EMERITAM USQUE
- A24: ITEM AB EMERITA CAESARAUGUSTA
- A25: ALIO ITINERE AB EMERITA CAESARAUGUSTA
- A26: ITEM AB ASTURICA CAESARAUGUSTAM
- A27: ITEM AB ASTURICA PER CANTABRIA CAESARAUGUSTA
- A28: ITEM AB TURASSONE CAESARAUGUSTAM
- A29: PER LUSITANIAM AB EMERITA CAESARAUGUSTAM
- A30: ITEM AB LIMINIO TOLETUM
- A31: ITEM A LAMINIO ALIO ITINERE CAESAREA AUGUSTA
- A32: ITEM AB ASTURICA TERRACONE
- A33: ITEM A CAESAREA AUGUSTA BENEHARNO
- A34: DE HISPANIA IN AQUITANIA AB ASTURICA BURDIGALAM (VÍA AQUITANIA)

MAPA GENERAL DE LAS RUTAS DEL
ITINERARIO DE ANTONINO, ANONIMO DE RAVENA

"Vías de Hispania no itinerario de Antonino, s. III ou IV" (Redtony, CC BY -SA 3.0)

- a) Que era unha calzada?
- b) Cales eran as calzadas máis importantes en Hispania?
- c) Pensas que a calzada A20 percorre aproximadamente o traxecto dunha importante vía de comunicación actual de Galicia?

2. A ROMANIZACIÓN DE GALICIA

2.1 A cultura castrexa

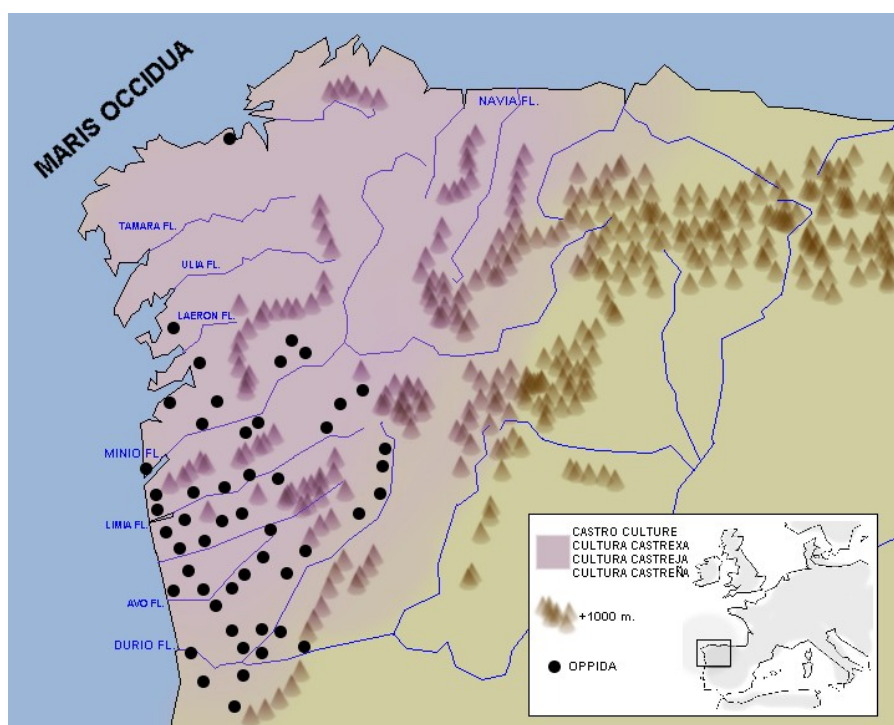
Cando os romanos chegaron ao territorio da actual Galicia, nesta área desenvólíase a **cultura castrexa**, iniciada no tránsito da Idade de Bronce á Idade de Ferro, arredor do s. IX a. C. Esta cultura estendíase tamén polo oeste de Asturias, noroeste de Castela e León e norte de Portugal. O elemento característico da cultura castrexa era o **castro**, un poboado fortificado normalmente situado en altura, con vivendas de planta circular ou ovalada feitas con pedra e cuberta vexetal.



"Vivenda reconstruída, castro de Santa Tegra" (Contando estrelas, CC BY-SA 2.0)

A relación entre a cultura castrexa e os **pobos celtas** segue a ser motivo de debate entre os especialistas. Hai varias interpretacións:

- Algúns autores sosteñen que a cultura castrexa foi o resultado da **invasión de pobos celtas** que chegaron dende a Europa central e occidental.
- Segundo outros investigadores, o noroeste peninsular foi o **berce dunha cultura atlántica**, que logo se estendería e remataría por ser coñecida como cultura celta.
- Porén, existen **opinións que rexeitan calquera vinculación directa co mundo celta** e defenden que a cultura castrexa é un fenómeno endógeno, é dicir, unha evolución interna da sociedade galaica, aínda que influenciada por outras culturas, como as mediterráneas.



"Área xeográfica da cultura castrexa" (Froaringus, CC BY -SA 4.0)

2.2 A conquista romana de Galicia

O control de Roma sobre o territorio dos **galaicos** (como eran coñecidos os pobos do noroeste peninsular por gregos e romanos) supuxo a **culminación do dominio romano** sobre un dos últimos espazos da península ibérica en ser conquistados. Un dos principais motivos da conquista romana do noroeste foi a **riqueza mineira da zona**, algo que xa se percibía na apreciable **ourivaría castrexa**, con pezas tan representativas como os **torques** (colares metálicos).



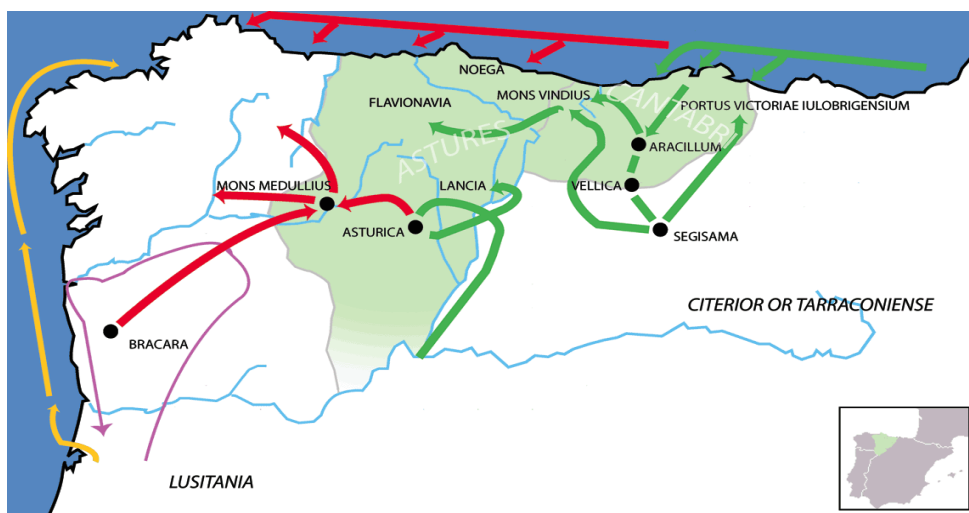
"Torque do castro de Xanceda"
(Ángel M. Felicísimo, CC BY 2.0)

No proceso de conquista romana distínguense tres grandes fases:

Fases da conquista romana da Gallaecia



- I. **Expedición de Décimo Xunio Bruto cara ao 138-137 a. C.:** logo da vitoria romana sobre os lusitanos, Décimo Xunio Bruto dirixiu unha expedición dende o sur do Douro ata o Miño. Por esta campaña, máis ben exploratoria, recibiu o alcume honorífico de *Galaico*.
- II. **Expedición marítima de Xulio César cara ao 61 a. C.:** no contexto doutra campaña contra os rebeldes lusitanos, Xulio César, cara ao 61 a. C., dirixiu unha escuadra naval ata *Brigantium* (se cadra a actual cidade da Coruña), cidade que someteu.
- III. **Guerra cántabro-ástur cara ao 22 a. C.:** é probable que a dominación definitiva de Gallaecia non se completou ata a Guerra cántabro-ástur, en tempos de Octavio Augusto. O historiador romano Floro relata o cerco que sufriron un grupo de galaicos no **monte Medulio** (aínda hoxe sen localizar), onde preferiron suicidarse antes que caer prisioneiros dos romanos.



"Campañas de Xunio Bruto (frecha morada), Xulio César (frecha amarela) e Octavio (frechas vermellas e verdes) no noroeste peninsular" (Ravenloft, CC BY -SA 3.0)

2.3 A romanización

Inicialmente, Galicia quedou adscrita á **provincia da Tarraconense**. No ano 293 d. C., coa reordenación provincial do emperador **Diocleciano**, creouse a **provincia da Gallaecia** que abrangía tamén o norte de Portugal e o oeste de Asturias, e que foi ampliada no s. IV ata abarcar Cantabria.



"A provincia de Gallaecia en tempos do emperador Diocleciano"
(Alexandre Vigo, dominio público)

O proceso de **urbanización** acadou un certo desenvolvemento, en especial, en cidades con funcións administrativas provinciais como **Lucus Augusti** (Lugo), da que se conserva a súa **muralla** do s. IV, actualmente declarada patrimonio da Humanidade. Outras cidades destacaron polo seu carácter comercial como **Vicus** (Vigo) ou **Brigantium** (A Coruña). Porén, a maioría da poboación seguía sendo rural, con moitos castros aínda habitados, cun grao de urbanización menor que no litoral mediterráneo de Hispania.

As pegadas monumentais romanas en Galicia non son moi numerosas. Destacan a **muralla de Lugo**, a concentración de **aras** (altares) dedicadas ao deus Berobreo no monte do Facho (Donón, Cangas do Morrazo), **estelas funerarias** e os **miliarios**, marcos que indicaban as distancias nas calzadas. A actividade económica continuou vencellada á **agricultura, á gandería e á pesca de subsistencia**, pero tamén se desenvolveron grandes explotacións



"O río Sil en Montefurado"
(Ramón Piñeiro, CC BY -SA 2.0)

coñecidas como **villae**. Estas incluían construcións residenciais e outras dedicadas á pesca, aos salgadoiros ou ao sector agropecuario (salinas, cortes, alpendres...) cuxa produción en parte se destinaba ao comercio con outras áreas de Hispania. A **minaría do ouro** foi de especial interese para Roma, que xa coñecía os **ricos xacementos auríferos do Miño e do Sil**. Para a súa explotación empregáronse avanzadas técnicas de enxeñaría hidráulica, como o sistema da **ruina montium**, por exemplo, nas Médulas do Bierzo ou no desvío do curso do río Sil en Montefurado (concello de Quiroga).

No eido lingüístico, o **latín** foi impoñéndose progresivamente como consecuencia da romanización, mentres que as linguas autóctonas foron esmorecendo ata desaparecer. Co paso do tempo, da evolución do latín falado na Gallaecia xurdiu o **galego medieval**, orixe do actual galego.



EXERCICIOS

Exercicio 3

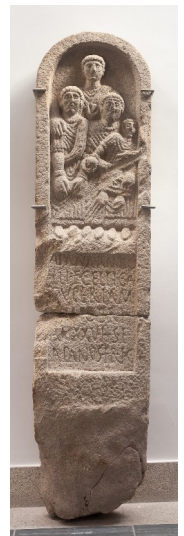
Explica como evolucionou a organización territorial de Galicia cos romanos ata a creación da provincia da Gallaecia.

Exercicio 4

Traballa a inscrición adaptada da estela funeraria de Crecente en memoria da moza falecida Apana:

«Apana, filla de Ambolo, céltica supertamárica, do castro de Miobri. Morta aos 25 anos. Aquí está enterrada. Apano, o seu irmán, mandou erixir esta estela».

- Segundo a inscrición, Apana era unha moza da tribo dos celtas supertamáricos que finou aos 25 anos. Cales son as posturas actualmente sobre a relación da Gallaecia cos celtas?
- Apana residía no castro de Miobri. Que é un castro?
- A inscrición orixinal desta estela está escrita en latín. Que outras contribucións deixou a romanización en Galicia?



*“Estela de
Crecente
(Lugo)”
(Lmbuga, CC
BY-SA-3.0)*

SOLUCIÓNS

Exercicio 1

- a) Cartago Nova (actual Cartaxena) está situada no suroeste da Península ibérica, na actual rexión de Murcia. Foi fundada polos cartaxineses, procedentes do norte de África.
- b) Do texto dedúcese que a Península tiña importantes recursos mineiros, como a prata, que se extraía en grandes cantidades. A riqueza das minas atraeu pobos como os fenicios, os gregos e os cartaxineses, interesados en controlar estas fontes de riqueza.
- c) Outras fontes de riqueza da Península eran: minerais (ouro, chumbo, mercurio...); produtos agrícolas (aceite, viño, cereais...); gandaría (cabalos...) e pesca e salgadura de peixe (*garum*).

Exercicio 2

- a) Unha calzada era unha vía ou camiño empedrado construído polos romanos para facilitar o desprazamento de exércitos, mercadorías e comunicacións por todo o imperio.
- b) As máis importantes eran a Vía da Prata, que unía *Asturica Augusta* (Astorga) con *Emerita Augusta* (Mérida), e a Vía Augusta, que percorría o litoral mediterráneo.
- c) Si. O trazado da calzada A20 coincide aproximadamente co trazado da actual AP-9.

Exercicio 3

Inicialmente, Galicia formaba parte da provincia da Tarraconense. No ano 293 d. C., o emperador Diocleciano reorganizou as provincias e creou a provincia da Gallaecia, que incluía Galicia, o norte de Portugal e o oeste de Asturias. No século IV, esta provincia ampliouse ata Cantabria.

Exercicio 4

- a) Hai tres posturas principais: que a cultura castrexa proviña de pobos celtas chegados dende Europa, que Galicia era o berce dunha cultura atlántica con características celtas e, a terceira, que era unha cultura propia (endóxena), con influencias externas pero desenvolvida no noroeste.
- b) Un castro era un poboado fortificado, situado normalmente en zonas elevadas, con vivendas de planta circular ou oval. Era típico da cultura castrexa.



- c) A romanización deixou contribucións como a lingua latina, da que xurdiu o galego; a urbanización (cidades como Lugo ou Brigantium); as calzadas, elementos relixiosos (aras) ou estelas funerarias, a economía mineira (ouro)...