



XUNTA  
DE GALICIA



# PLAN ANUAL FORMACIÓN DO PROFESORADO

2023/24

PLAN ANUAL  
**FORMACIÓN**  
**DO PROFESORADO**  
2023/24

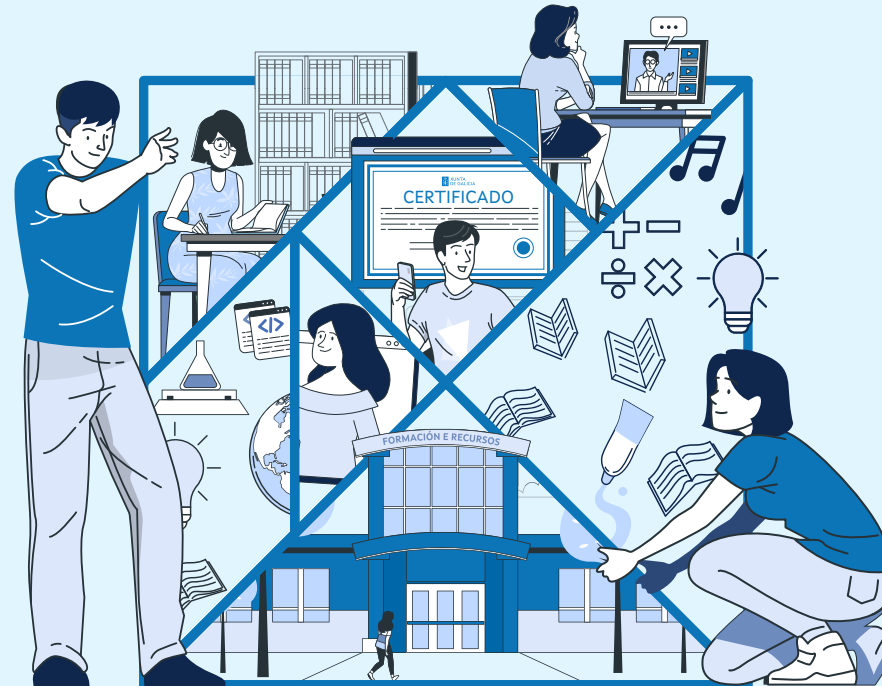
## ÍNDICE

1. FUNDAMENTOS DO MODELO DE FORMACIÓN .....	5
2. AS COMPETENCIAS PROFESIONAIS DOCENTES: UN MODELO REVISADO E ACTUALIZADO .....	7
3. LIÑAS PRIORITARIAS .....	11
4. ITINERARIOS FORMATIVOS .....	17
5. FORMACIÓN ESPECÍFICA PARA FORMACIÓN PROFESIONAL .....	61
6. ENSINANZAS DE RÉXIME ESPECIAL E APRENDIZAXE PERMANENTE .....	67
7. CONVOCATORIAS XERAIS .....	71
8. NORMAS XERAIS .....	87
9. ENDEREZOS E INFORMACIÓN DE INTERESE.....	95



# FUNDAMENTOS DO MODELO DE FORMACIÓN

PLAN ANUAL DE FORMACIÓN DO PROFESORADO 2023/24



# 1. FUNDAMENTOS DO MODELO DE FORMACIÓN

A Unión Europea<sup>1</sup> e a OCDE<sup>2</sup> definen a formación permanente como un proceso estratéxico cuxas liñas de desenvolvemento constitúen os fundamentos do novo modelo de formación galego. Esas liñas son as seguintes:

- » A consideración da formación do profesorado como un **proceso estratéxico** nas dinámicas escolares, no que os centros educativos e o seu profesorado son protagonistas.
- » A vinculación das **liñas prioritarias** coas funcións docentes e co desenvolvemento dun modelo de competencias profesionais.
- » A detección de **necesidades formativas** cunha triple perspectiva: profesorado, centros e sistema educativo.
- » A proxección da formación na **práctica docente** e no éxito do alumnado como fin último.
- » Unha estreita relación coa **investigación**, coa **innovación**, coa **mellora** continua, coa xestión de **calidade** dos centros e coa procura da **excelencia**.

O novo modelo de formación galego avoga por un enfoque transversal da educación para prover de garantías de éxito ao alumnado, a través dunha dinámica de mellora continua dos centros educativos e dunha personalización da aprendizaxe.

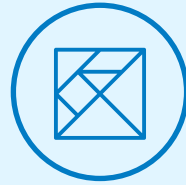
O informe Talis<sup>3</sup> indica que o profesorado español ten interese en se formar. A nivel galego, as estatísticas indican que o 85 % do profesorado recibiu formación no curso pasado, realizando unha media de 2,8 actividades e 70 horas anuais. Porén, as demandas sociais e o propio contexto e modelo organizativo precisan dun perfil docente actualizado, cun desenvolvemento competencial avanzado.

---

<sup>1</sup> <https://www.educacionyfp.gob.es/mc/redie-eurydice/sistemas-educativos/profesorado/formacion-permanente-profesorado.html>

<sup>2</sup> OECD (2022), Education Policy Outlook 2022: Transforming Pathways for Lifelong Learners, OECD Publishing, Paris, <https://doi.org/10.1787/c77c7a97-en>

<sup>3</sup> <https://sede.educacion.gob.es/publiventa/talis-2018-estudio-internacional-de-la-ensenanza-y-el-aprendizaje-informe-espanol/ensenanza/23045>



# AS COMPETENCIAS PROFESIONALES DOCENTES: UN MODELO REVISADO E ACTUALIZADO

PLAN ANUAL DE FORMACIÓN DO PROFESORADO 2023/24



## 2. AS COMPETENCIAS PROFESIONAIS DOCENTES: UN MODELO REVISADO E ACTUALIZADO

As persoas docentes deben adquirir e desenvolver ao longo da súa carreira novas competencias no marco da formación inicial e continua que lles permitan actualizar a súa práctica profesional para a mellora permanente e o éxito educativo.

Con esa intención, durante o curso 2022/23 fíxose unha revisión e actualización do **modelo de competencias profesionais docentes**<sup>4</sup>, adaptándoo ao contexto educativo actual tendo en conta as recomendacións e análises da UE, OCDE e os ODS da Axenda 2030.

O modelo actualizado presenta unha nova estrutura que conleva:

- » Unha redefinición de áreas (ámbitos) e competencias.
- » Unha incorporación de novos descritores competenciais, anteriormente coñecidos como subcompetencias.
- » Unha definición de niveis e establecemento de indicadores.

A estrutura do novo modelo presenta contidos competenciais actualizados, incorporando algúns novos ou modificando o enfoque sobre outros. O modelo está dividido en tres áreas que engloban as sete competencias profesionais docentes. Estas son:

- » **Área pedagóxica:** nela reúnense aquelas competencias relativas ás capacidades, actitudes, coñecementos e saberes docentes de aplicación directa na súa práctica diaria de aula. Implica calquera cuestión relacionada coa metodoloxía, inclusión, atención á diversidade e avaliación.

---

<sup>4</sup><http://www.edu.xunta.gal/portal/node/17543>

- **Competencia didáctica:** xestionar o coñecemento para programar, deseñando situacións de aprendizaxe nas que se implementen metodoloxías e didácticas inclusivas.
  - **Competencia comunicativa:** interactuar de maneira efectiva e contextualizada, empregando a lingua como estratexia de aprendizaxe e comunicación, respectando os códigos e utilizando diferentes canles, tanto no marco estrito dos procesos de ensino-aprendizaxe como no resto das relacións dentro da comunidade educativa.
  - **Competencia dixital:** activar o conxunto de capacidades, habilidades e destrezas que a persoa docente debe poñer en xogo para o ensino con soporte dixital ou mediado por tecnoloxía.
- » **Área profesional:** recolle aquelas competencias relativas ao desenvolvemento de funcións organizativas e de xestión, tanto do proceso de aprendizaxe ao longo da carreira profesional, como de órganos, procesos e agrupamentos colaborativos de centro.
- **Competencia en desenvolvemento profesional:** levar a cabo un proceso transformativo, a nivel individual e colectivo, dirixido á mellora da actuación docente e das condicións de traballo no contexto dun centro educativo entendido como motor e unidade do cambio educativo e social.
  - **Competencia en organización escolar e colaboración:** desenvolver funcións relacionadas coa organización e xestión do centro, a interpretación do contexto de traballo e a aplicación de plans e programas.



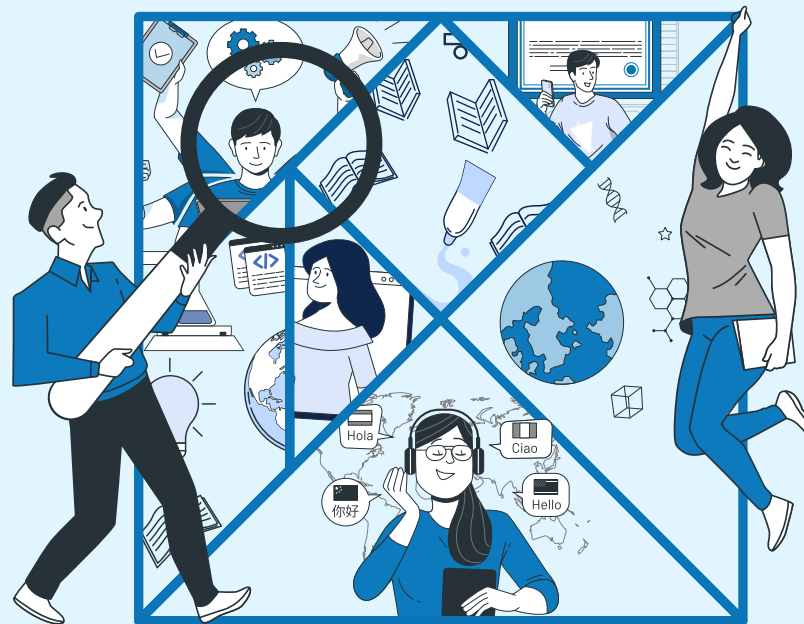


- » **Área social:** esta área agrupa aquelas competencias que teñen incidencia na comunidade educativa e na sociedade en tanto que traballan ODS, saúde integral e benestar individual co gallo de participar no tecido social de xeito sostible e construíndo unha cidadanía global positiva.
  - **Competencia en saúde, seguridade e benestar:** contribuír activamente á creación de ambientes saudables, seguros e compatibles co desenvolvemento sostible, facéndoo a través da prevención e detección temperá de situacións de risco, da implementación de solucións acordadas e informadas pola normativa vixente e da promoción de hábitos saudables a nivel físico e mental.
  - **Competencia inclusiva, social e cidadá:** promover un clima de convivencia positiva no que se considera a diversidade como un activo de aprendizaxe, se desenvolve a conciencia intercultural e internacional e se atende a prevención e resolución de conflitos, fomentando a xustiza social e o respecto.



# LIÑAS PRIORITARIAS

PLAN ANUAL DE FORMACIÓN DO PROFESORADO 2023/24



### 3. LIÑAS PRIORITARIAS

O Plan Anual de Formación do Profesorado que pon en marcha a Consellería de Cultura, Educación, Formación Profesional e Universidades ten como obxectivo último a mellora da práctica docente de todos os niveis non universitarios e, polo tanto, inclúe unha oferta formativa adaptada ás necesidades do profesorado galego, permitíndolle coñecer e incorporar novas formas de ensinar e garantindo a mellora das competencias profesionais docentes.

Para o desenvolvemento das sete competencias do modelo actual, a oferta formativa está organizada en cinco liñas prioritarias que traballan dúas ou tres competencias de xeito troncal. Con todo, as demais competencias profesionais docentes tamén se abordan de xeito complementario. A modo de exemplo, en todas as actividades que se levan a cabo na Rede, independentemente da súa temática, desenvólvese un indicador da competencia dixital docente pola súa propia natureza, ao ter lugar nun espazo virtual como é Platega. Así mesmo, todas as actividades de formación do profesorado tratan de xeito transversal a competencia en desenvolvemento profesional, xa que teñen como fin último o progreso e a mellora dos/das docentes.



**DIDÁCTICA**



**DIXITAL**



**INNOVACIÓN  
E INVESTIGACIÓN**



**CONVIVENCIA  
E INCLUSIÓN**



**COMUNICACIÓN  
E PLURLINGÜISMO**

Na seguinte táboa poden apreciarse as liñas prioritarias do actual Plan Anual de Formación do Profesorado e o seu vencello coas principais competencias que se abordan nelas e cos itinerarios formativos que as desenvolven.

Liñas prioritarias	Competencias Profesionais Docentes	Itinerarios
<b>1. Didáctica</b>	Didáctica Dixital Desenvolvemento profesional Organización escolar e colaboración Inclusiva, social e cidadá Saúde, seguridade e benestar Comunicativa	» Deseño curricular » Metodoloxías didácticas » Fomento da lectura, escritura e tratamento da información » Deseño e desenvolvemento de proxectos STEM » Polos Creativos
<b>2. Dixital</b>	Dixital Competencia(s) traballada(s) na actividade formativa Desenvolvemento profesional Organización escolar e colaboración Didáctica Inclusiva, social e cidadá Saúde, seguridade e benestar Comunicativa	» Dixitalización do centro e da comunidade educativa » Contidos educativos dixitais » Metodoloxías dixitais
<b>3. Innovación e investigación</b>	Desenvolvemento profesional Organización escolar e colaboración Didáctica Dixital Inclusiva, social e cidadá Saúde, seguridade e benestar Comunicativa	» Innovación » Investigación

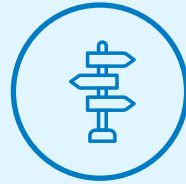
Liñas prioritarias	Competencias Profesionais Docentes	Itinerarios
<p><b>4. Convivencia e inclusión</b></p>	<p>Inclusiva, social e cidadá</p> <p>Saúde, seguridade e benestar</p> <p>Desenvolvemento profesional</p> <p>Organización escolar e colaboración</p> <p>Didáctica</p> <p>Dixital</p> <p>Comunicativa</p>	<ul style="list-style-type: none"> <li>» Convivencia escolar e coeducación</li> <li>» Inclusión educativa</li> </ul>
<p><b>5. Comunicación e plurilingüismo</b></p>	<p>Comunicativa</p> <p>Inclusiva, social e cidadá</p> <p>Saúde, seguridade e benestar</p> <p>Desenvolvemento profesional</p> <p>Organización escolar e colaboración</p> <p>Didáctica</p> <p>Dixital</p>	<ul style="list-style-type: none"> <li>» Comunicación</li> <li>» Internacionalización</li> </ul>

O Plan Anual de Formación 2023/24 está artellado arredor destas liñas prioritarias e concrétase en **14 itinerarios formativos** que dan resposta ás necesidades e esixencias actuais de formación por parte do profesorado, fomentando que os/as docentes poidan incorporar á súa práctica algúns elementos da innovación educativa ao tempo que exercitan as competencias profesionais docentes.

Completan a oferta do presente Plan Anual os 5 itinerarios deseñados para colectivos que, pola súa especificidade, demandan unhas accións formativas concretas e que son: os equipos directivos, as persoas orientadoras, a inspección educativa, os/as docentes de novo acceso e as familias, tal e como se aborda no apartado correspondente.

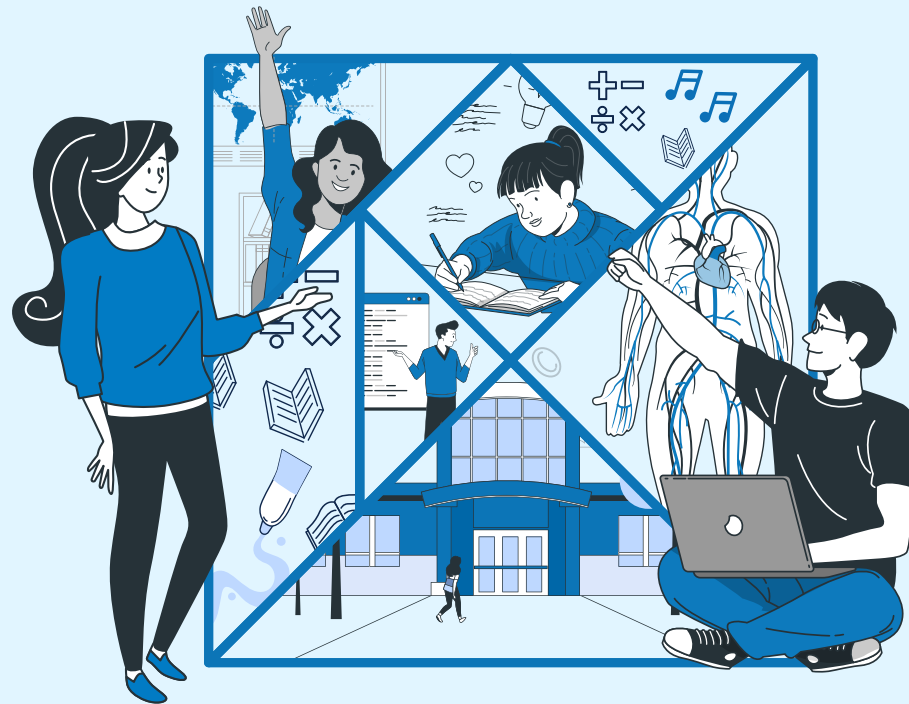
Colectivo específico	Competencias Profesionais Docentes
<b>Equipos directivos</b>	<ul style="list-style-type: none"> <li>» Organización escolar e colaboración</li> <li>» Inclusiva, Social e Cidadá</li> </ul>
<b>Persoas orientadoras</b>	<ul style="list-style-type: none"> <li>» Inclusiva, Social e Cidadá</li> <li>» Saúde, seguridade e benestar</li> </ul>
<b>Inspección educativa</b>	<ul style="list-style-type: none"> <li>» Organización escolar e colaboración</li> </ul>
<b>Docentes de novo acceso</b>	<ul style="list-style-type: none"> <li>» Didáctica</li> <li>» Comunicativa</li> </ul>
<b>Familias</b>	<ul style="list-style-type: none"> <li>» Inclusiva, Social e Cidadá</li> <li>» Saúde, seguridade e benestar</li> <li>» Didáctica</li> </ul>





# ITINERARIOS FORMATIVOS

PLAN ANUAL DE FORMACIÓN DO PROFESORADO 2023/24





## 4. ITINERARIOS FORMATIVOS

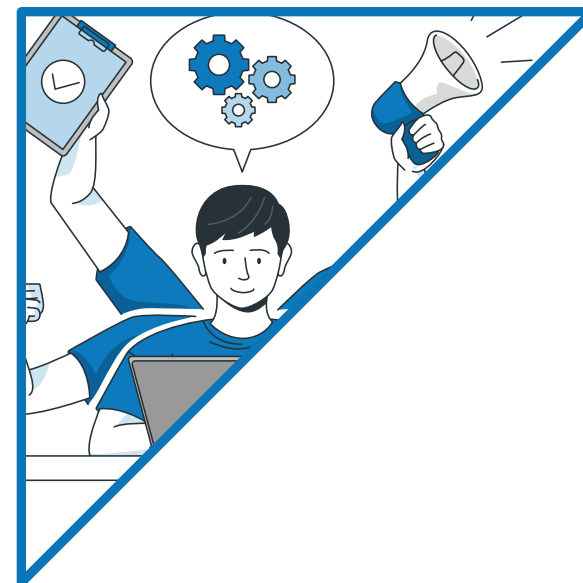
### Que son?

Un itinerario formativo é unha relación secuenciada e gradual de actividades ligada ás competencias profesionais docentes e estruturada, de maneira xeral, en tres niveis:

- » Un **nivel básico** que implica posuír coñecementos actualizados en calquera das cuestións recollidas no marco competencial (normativa, procesos, ámbitos, habilidades), así como avanzar na mellora da súa posta en práctica.
- » Un **nivel medio** no que o/a docente diseña e implementa estratexias e traballa habilidades de maneira autónoma en todos os procesos e que permitirá a aplicación dos coñecementos a outros contextos e o redeseño de propostas educativas.
- » Un **nivel avanzado** no que se leva a cabo unha avaliación da propia acción nos procesos, seguida dunha proposta de mellora dos mesmos. O/a docente comparte os resultados coa súa comunidade e exerce un rol de liderado en procesos de investigación e innovación educativa.

Trátase dun conxunto de actividades (cursos, seminarios, xornadas, grupos de traballo, etc) programadas e secuenciadas para a mellora dun aspecto concreto dunha competencia ou descriptor competencial particular do modelo. Veñen sendo, no fondo, un mapa-guía ou indicación sobre o camiño que hai que seguir para completar unha formación nun determinado aspecto ou temática.

Cada itinerario posibilita o desenvolvemento das competencias para: comunicar eficazmente, usar metodoloxías variadas e reforzar unha convivencia equitativa, inclusiva e con perspectiva de xénero. Segundo imos realizando as actividades que compoñen o itinerario, podemos, de maneira progresiva, lograr o perfeccionamento dunha ou varias competencias profesionais nun nivel concreto.



## Como axudan os itinerarios no desenvolvemento profesional?

Os itinerarios formativos axudan a trazar unha folla de ruta para desenvolver aqueles aspectos susceptibles de mellora no desempeño das funcións docentes. O modelo de Competencias Profesionais Docentes actualizado garante que individuos e sociedade se adapten ás tendencias de cambio no xeito en que vivimos e traballamos. Os itinerarios asociados a este modelo permiten **anticipar** (xerar e compartir información das necesidades e demandas de habilidades); **adaptarse** (conectando a educación e a formación cos retos urxentes e importantes) e **avaliar o impacto** (monitorizando e provendo retroacción sobre o efecto dos programas ou as políticas nas habilidades desexadas).

Se ben son ferramentas flexibles que están pensadas para ser adaptadas ás necesidades específicas da persoa docente ou do centro educativo, axudan á hora de estruturar e secuenciar a nosa formación, primeiro, porque están organizados por niveis; e segundo, porque seguen unha orde lóxica tendo como obxectivo último a transferencia á aula e a mellora da práctica docente de maneira sostida e sostible no tempo.

É importante ter en conta que algúns itinerarios teñen un enfoque claramente globalizador e, polo tanto, cómpre abordalos como centro educativo para poder avanzar. É o caso, por citar dous exemplos, dos itinerarios de internacionalización e innovación. Aínda así, en todos eles ofrécense opcións de formación a nivel individual e de centro en diversos formatos: actividades de carácter presencial, na Rede ou mixtas.



## Cantos itinerarios formativos se ofertan no presente curso académico?

O Plan Anual de Formación do Profesorado para o curso 2023/2024 inclúe **19 itinerarios formativos** que se detallan de seguido.

Cada itinerario consta dunha serie variable de actividades secuenciadas. Co fin de adecuarse ás necesidades e contexto do persoal docente, estas actividades son variadas e poden pertencer ás diversas modalidades, que se recollen a continuación:

- » Actividades de formación individual en CFR/CAFI: congresos, cursos, encontros e xornadas.
- » Formación en centros: a través de Plans de Formación Permanente do Profesorado (ver epígrafe 7c), Grupos de Traballo ou Seminarios (ver epígrafe 7d).
- » Formación na Rede a través de Platega.
- » Formación asociada a diferentes plans e proxectos.

De seguido, debúllanse os itinerarios agrupados baixo o paraugas das cinco liñas prioritarias, así como aqueles dirixidos a colectivos específicos.

# ITINERARIOS POR LIÑA

PLAN ANUAL DE FORMACIÓN DO PROFESORADO 2023/24



---

## LIÑA 1: DIDÁCTICA

A liña didáctica ten como obxectivo prioritario proporcionarlle á persoa docente as estratexias e recursos necesarios para ser impulsora e guía, fomentando a creación dun espazo de aprendizaxe que desenvolva a autonomía do alumnado, responda ás súas necesidades específicas e camiñe da man dos avances da sociedade e da ciencia actual.

Todas estas cuestións recóllense nos **cinco** itinerarios que compoñen a liña didáctica e que dan resposta á normativa actual. Son os seguintes:

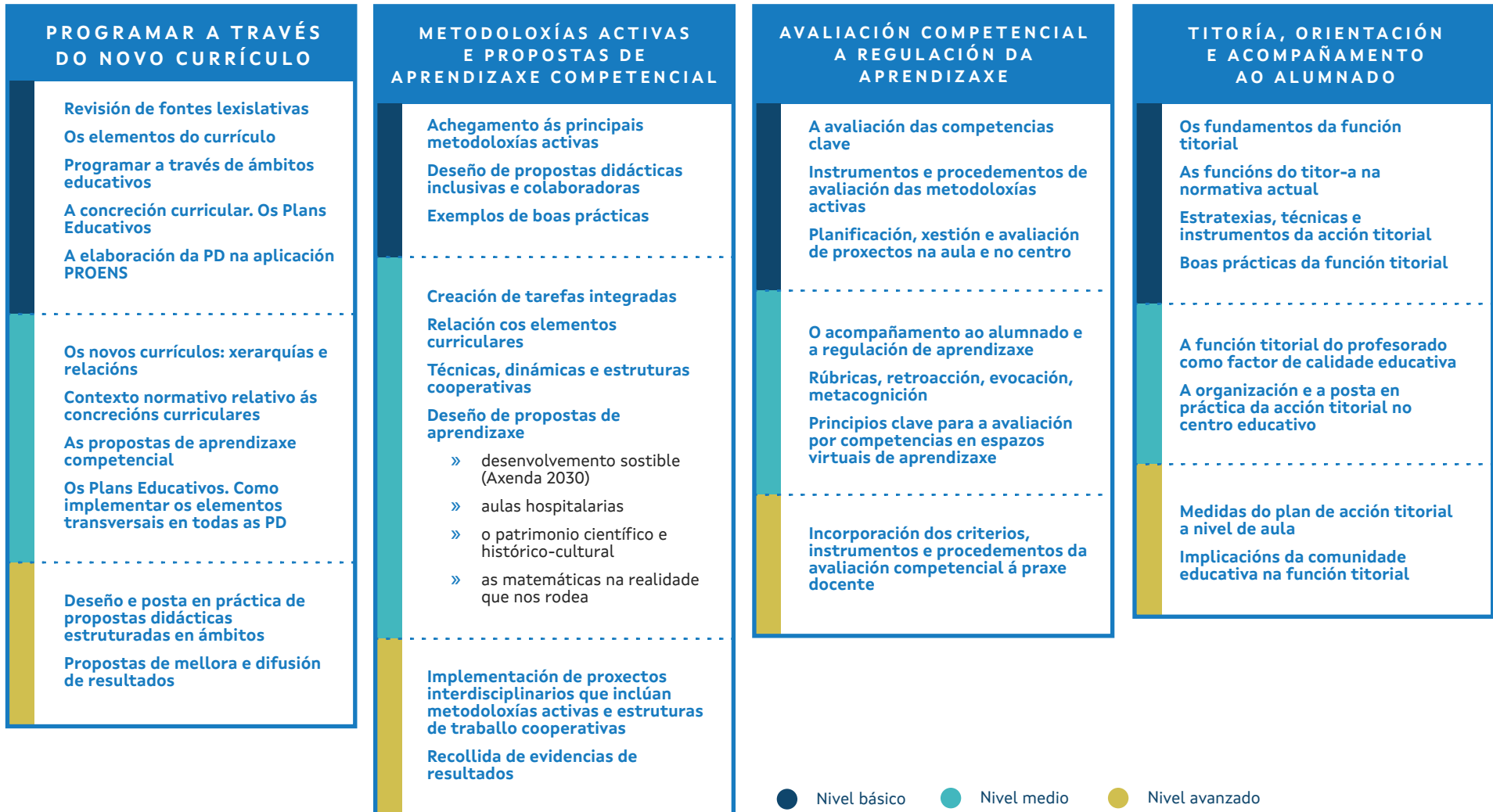
- » **Itinerario de deseño curricular**
- » **Itinerario de metodoloxías didácticas**
- » **Itinerario de lectura, escritura e tratamento da información**
- » **Itinerario de deseño e desenvolvemento de proxectos STEM**
- » **Itinerario de Polos creativos**

O **itinerario de deseño curricular** ofrece a formación necesaria para programar conforme aos aspectos recollidos nos novos currículos. Con este fin, xunto á formación legislativa, o itinerario engloba aqueles coñecementos imprescindibles para poder implementala nas nosas aulas, é dicir, formación sobre novas metodoloxías, sobre mecanismos de avaliación competencial e sobre orientación e acompañamento do alumnado durante todo o proceso de ensino-aprendizaxe.

En consecuencia, os eixos principais arredor dos que pivota o itinerario son

- » Ofrecer unha actualización normativa e unha formación específica para a elaboración de programacións PROENS.
- » Potenciar o uso de metodoloxías activas e o deseño de propostas de aprendizaxe competencial para as aulas.
- » Prover dos mecanismos para levar a cabo unha avaliación competencial, que se converta nun mecanismo de regulación da aprendizaxe.
- » Entender a función titorial, a orientación e o acompañamento do alumnado durante todo o seu proceso de aprendizaxe como un factor de calidade educativa.

# ITINERARIO DESEÑO CURRICULAR



● Nivel básico    ● Nivel medio    ● Nivel avanzado

Na liña didáctica ocupa un lugar destacado o desenvolvemento dos procesos de aprendizaxe e xestión de aula, aos cales dá resposta o **itinerario de metodoloxías didácticas**. Estas metodoloxías teñen un carácter innovador e inclusivo e están deseñadas para levarse á práctica en espazos flexibles de aprendizaxe. Formar en metodoloxías innovadoras e de xestión de aula implica tamén dotar o profesorado de habilidades de traballo cooperativo, así coma dos mecanismos de avaliación acordes ás novas didácticas.

Como reflexo das necesidades formativas sinaladas, o presente itinerario ten como obxectivos:

- » Achegar a neurociencia á práctica docente e identificar os principios básicos para xerar unha aprendizaxe significativa.
- » Potenciar o deseño de tarefas integradas en diferentes niveis educativos e o uso de metodoloxías activas que fagan posible a atención á diversidade e á interdisciplinariedade.
- » Prover a persoa docente dos mecanismos necesarios para levar a cabo unha transformación espacial, acorde ás necesidades de cada centro, así como para integrala no proxecto educativo.
- » Entender a avaliación como un mecanismo de identificación de necesidades, de mellora e de autorregulación da aprendizaxe.
- » Afondar nos principios da aprendizaxe cooperativa e nos seus ámbitos de intervención.



# ITINERARIO METODOLOXÍAS DIDÁCTICAS



● Nivel básico    ● Nivel medio    ● Nivel avanzado

Cómpre continuar coas accións formativas xa recollidas en anteriores Plans Anuais de Formación e encamiñadas á creación de lectores/as competentes do século XXI, pero tamén incorporar novas actividades formativas que respondan aos requirimentos da norma educativa, así como aos intereses do lectorado infantil e xuvenil, para o cal deberán incluír temáticas e formatos actualizados.

Con este fin principal nace o **itinerario de lectura, escritura e tratamento da información**, no que están moi presentes conceptos como as alfabetizacións múltiples, a correcta busca e xestión da información e temáticas avanzadas como narrativas *transmedia* ou *crossmedia*.

Deste xeito, o itinerario faise eco dos obxectivos recollidos no Plan LIA (Lectura, Información e Aprendizaxe) 2021-2025 orientados a apoiar a adquisición das competencias clave do alumnado a través de accións concretas como o Plan de Mellora de Bibliotecas Escolares (Plambe), destinado a converter estes espazos educativos en centros de recursos multimedia da información ao servizo dos procesos de ensino e aprendizaxe.

O presente itinerario complementábase coas diversas accións de fomento da lectura levadas a cabo por Bibliotecas Escolares como as convocatorias de Clubs de lectura que este ano acadan a súa décimo quinta edición.

O itinerario artéllase en catro aspectos fundamentais enfocados a:

- » Converter a biblioteca nun **centro de recursos inclusivo e accesible** a través da formación en organización e xestión da biblioteca.
- » Ser un **catalizador de alfabetizacións múltiples e proxectos interdisciplinarios** mediante a aprendizaxe das estratexias de traballo colaborativo, alfabetización mediática e informacional. Pois, tal e como sinala o Consello da Unión Europea<sup>5</sup> a *alfabetización mediática e a nosa capacidade de comprensión crítica e de interacción responsable cos medios de comunicación nunca tivo tanta importancia coma no mundo actual*, tanto para a protección da saúde pública, como para asegurar a resiliencia das sociedades democráticas.

---

<sup>5</sup> Conclusiones del Consejo sobre la alfabetización mediática en un mundo en constante transformación (2020/C 193/06) - DOUE 9.6.2020-

- » Apoiar as persoas docentes na redacción, xestión e actualización do **plan de lectura**. Neste sentido, cómpre salientar a formación en organización de espazos e tempos de lectura, creación de itinerarios lectores, así como a relación do plan de lectura con outros documentos de centro.
- » Empregar a **literatura** como un potente recurso didáctico dado que contribúe á motivación, ao gozo estético e á creatividade, mediante o fomento da lectoescritura en todas as súas formas de expresión.

## ITINERARIO DE LECTURA, ESCRITURA E TRATAMENTO DA INFORMACIÓN



O seguinte **itinerario** é o correspondente ao **deseño e desenvolvemento de proxectos STEM** que ten como obxectivo principal dar unha resposta organizada e interdisciplinar ás necesidades formativas do ámbito STEM en xeral e, en particular, dos distintos programas de innovación educativa deste ámbito (Club de Ciencia, STEMBach...). Este itinerario, alén de promover o desenvolvemento de proxectos STEM, potencia a cultura *maker* nos centros educativos. Así mesmo, incorpora metodoloxías activas complementarias e de especial interese neste eido, como a gamificación ou o pensamento de deseño.

Todas as actividades que constitúen o presente itinerario foron deseñadas de acordo cos **Obxectivos de Desenvolvemento Sostible 2030** e cos principios do **DUA**.

En consecuencia, o itinerario dá resposta ás necesidades formativas sinaladas e estrutúrase en tres bloques de contido que constitúen os eixos principais do itinerario. Son os seguintes:

- » A investigación científica, que abrangue todo o relacionado co deseño e implementación de proxectos de ciencia, as técnicas experimentais, o pensamento científico, e desenvolvemento sostible e as metodoloxías activas en ciencia.
- » A metodoloxía *maker*, programación e robótica, que aborda os aspectos relativos á electricidade e electrónica, á creación de contidos audiovisuais, ao emprego de ferramentas *maker* como a impresión, á drónica didáctica, á robótica en distintos niveis e á programación asociada (desenchufada, por bloques e linguaxes de programación).
- » A interacción con espazos virtuais centrada na formación en aspectos como: a intelixencia artificial (IA) e as súas implicacións éticas, o *Internet of Things* (IoT) e a domótica, a realidade virtual (RV) e a realidade aumentada (RA), o *big data* e os metaversos educativos.

# ITINERARIO DISEÑO E DESENVOLVEMENTO DE PROXECTOS STEM

 <b>INVESTIGACIÓN CIENTÍFICA</b>	 <b>METODOLOXÍAS MAKER</b>	 <b>PROGRAMACIÓN E ROBÓTICA</b>	 <b>INTERACCIÓN CON ENTORNOS VIRTUAIS: IA/IOT/RV/RA</b>
<p>Proxectos de investigación científica. Técnicas experimentais. Metodoloxía científica.</p> <p>Documentación e difusión multicanle de proxectos.</p> <p>Ciencia sostible e ODS.</p> <p>Matemáticas manipulativas.</p> <p>Gamificación das ciencias.</p>	<p>Electricidade e electrónica</p> <p>Radio</p> <p>Impresión 3D</p> <p>E-téxtiles</p> <p>Deseño vectorial e deseño 3D</p>	<p>Programación desenchufada</p> <p>» Pensamento computacional</p> <p>Robótica básica. Integración curricular: True True, Mbot, Microbit</p> <p>Programación por bloques</p>	<p>Intelixencia artificial na aula</p> <p>IoT na aula</p> <p>Aplicación educativa da realidade virtual e aumentada</p> <p>Deseño vectorial</p>
<p>Laboratorios innovadores</p> <p>Metodoloxías activas para as ciencias</p> <p>Investigación científica</p> <p>Club de Ciencia</p> <p>STEMBach</p>	<p>Creación de contidos audiovisuais</p> <p>Escaneado 3D</p> <p>E-textiles avanzados</p> <p>Pensamento de deseño</p> <p>Sensores e actuadores</p> <p>Ferramentas maker avanzadas</p>	<p>Códigos de programación</p> <p>Raspberry Pi</p> <p>Drónica didáctica</p>	<p>Proxectos de IA. Modelos de aprendizaxe automática</p> <p>Integración da IoT e a domótica</p> <p>Big Data</p> <p>Metaverso educativo</p>
<p>STEMBach</p> <p>Implementación de propostas didácticas por ámbitos</p> <p>Formación específica en centros</p>	<p>Implementación de proxectos que impliquen diversas metodoloxías maker</p> <p>Formación específica en centros</p>	<p>Implementación de proxectos que impliquen diversas metodoloxías maker</p> <p>Formación específica en centros</p>	<p>Implementación de propostas didácticas que relacionen distintos entornos virtuais</p> <p>Formación específica en centros</p>

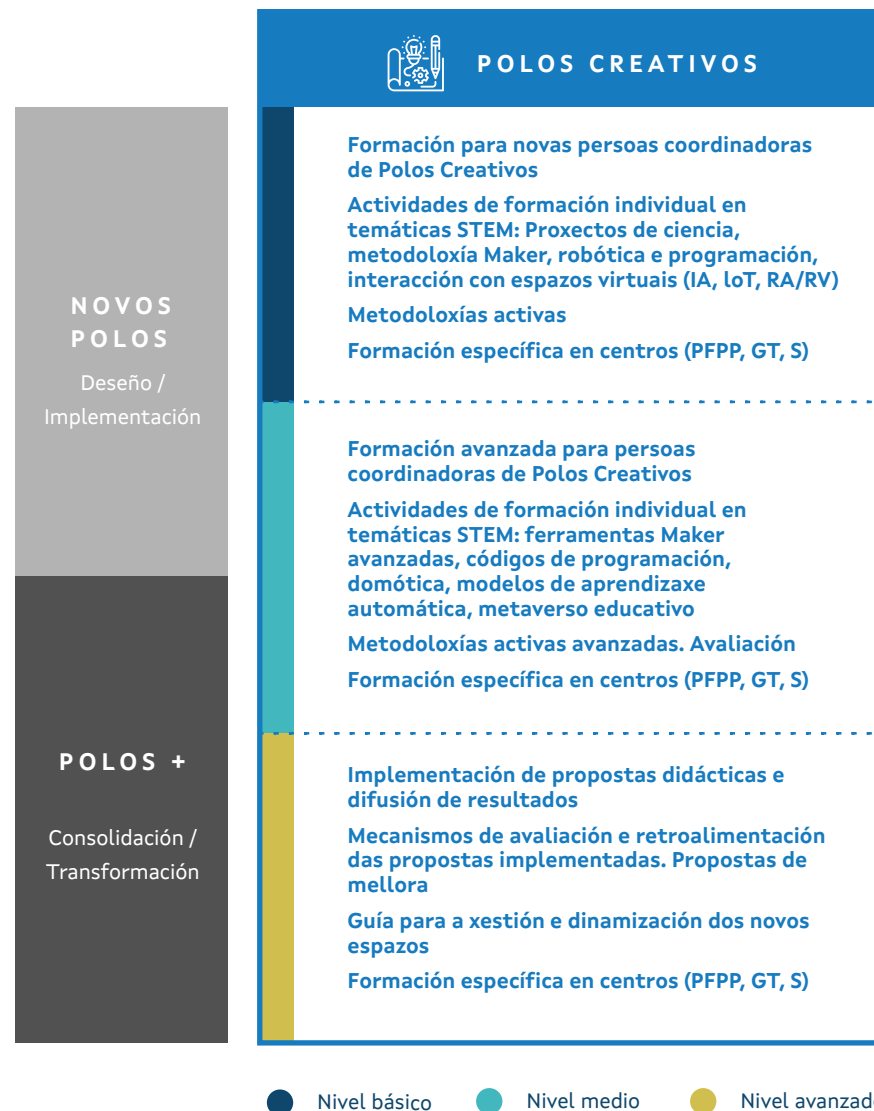
● Nivel básico    ● Nivel medio    ● Nivel avanzado

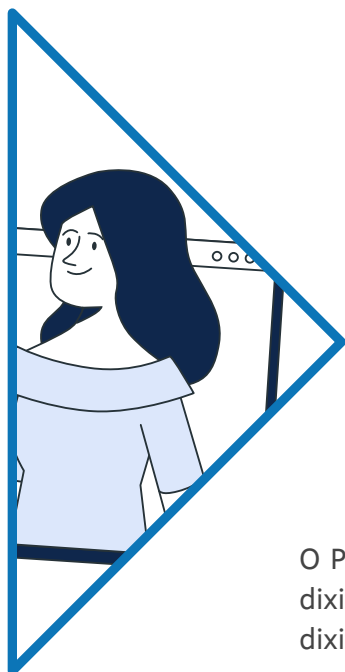
A liña didáctica complétase co **itinerario de Polos creativos** que ten como obxectivos principais promover a utilización efectiva da dotación do programa Polos creativos, o desenvolvemento de proxectos e a superación de retos así como potenciar a creatividade, a experimentación e a manipulación nos centros educativos.

Como reflexo do anterior, o presente itinerario está estruturado en tres bloques de contido que dan cabida a aspectos de interese neste ámbito e tamén a temáticas innovadoras como as que seguen:

- » A formación específica en: temáticas STEM e metodoloxía maker, metodoloxías de deseño e creación de proxectos, asesoramento e mentorización.
- » A formación dirixida a persoas coordinadoras, prestándolles especial atención a aquelas persoas que exercen esta función por vez primeira.
- » A formación en centros, dentro de PFPP ou de Grupos de Traballo e Seminarios intercentros, nos que debater, compartir e configurar diferentes accións vinculadas ao proxecto Polos creativos.
- » A formación para centros que se acaban de incorporar ao programa de Polos creativos.
- » A formación para o programa Polos+ (2º ano).
- » A creación de redes de mentorización e asesoramento.

## ITINERARIO POLOS CREATIVOS





## LIÑA 2: DIXITAL

O Plan Anual de Formación do Profesorado continúa ofertando accións formativas relacionadas coa liña dixital para lles dar resposta ás principais necesidades docentes relativas ao traballo coas tecnoloxías dixitais. Xunto coa oferta de actividades xa existentes, incorpora outras de nova creación, adaptadas á normativa actual e ao novo modelo de Competencias Profesionais Docentes, no que está incluído o Marco de Referencia de Competencia Dixital Docente (en adiante MRCDD).

Os principais aspectos abordados nesta liña dan resposta ás dúas prioridades da estratexia Edudixital 2030<sup>6</sup>, concretadas en:

1. Fomentar o desenvolvemento dun ecosistema educativo dixital de alto rendemento.
2. Perfeccionar as competencias e as capacidades dixitais para unha verdadeira transformación dixital.

---

<sup>6</sup>[https://www.edu.xunta.gal/portal/sites/web/files/estratexia\\_dixital\\_2030\\_ok.pdf](https://www.edu.xunta.gal/portal/sites/web/files/estratexia_dixital_2030_ok.pdf)

Deste xeito, preséntanse **3 itinerarios na liña dixital**, relacionados coa xestión de ferramentas dixitais, a implementación de metodoloxías facendo uso desas ferramentas dixitais e a creación de contidos dixitais de calidade. Esta proposta triple aborda todas as áreas do MRCDD e, en particular, a área 6 de desenvolvemento da competencia dixital do alumnado é omnipresente, cun nivel de competencia variable segundo as áreas traballadas en cada itinerario:



### DIXITALIZACIÓN DO CENTRO E DA COMUNIDADE EDUCATIVA

- » Integración das tecnoloxías dixitais no centro educativo nos procesos de comunicación, organización, xestión, colaboración e reflexión.
- » Áreas CDD traballadas:
  - **Área 1:** compromiso profesional
  - **Área 6:** desenvolvemento da competencia dixital do alumnado



### CONTIDOS EDUCATIVOS DIXITAIS

- » Busca, avaliación, creación e modificación de contidos dixitais de calidade.
- » Áreas CDD traballadas:
  - **Área 2:** contidos dixitais
  - **Área 6:** desenvolvemento da competencia dixital do alumnado



### METODOLOXÍAS DIXITAIS

- » Integración das tecnoloxías dixitais nos procesos de ensino, aprendizaxe e avaliación.
- » Áreas CDD traballadas:
  - **Área 3:** ensinanza aprendizaxe
  - **Área 4:** Avaliación e retroalimentación
  - **Área 5:** Empoderamento do alumnado
  - **Área 6:** desenvolvemento da competencia dixital do alumnado





## DIXITALIZACIÓN DO CENTRO E DA COMUNIDADE EDUCATIVA

Contempla actividades relacionadas co emprego das ferramentas administrativas dixitais para a comunicación coa administración, co centro, coas familias e co alumnado. Correspóndese coa área 1 do MRCDD.

### DIXITALIZACIÓN DO CENTRO E DA COMUNIDADE EDUCATIVA

#### Coñecemento, aplicación guiada (niveis A1/A2 MRCDD)

- » Web centro
- » Maqueta Abalar
- » EVA (paneis dixitais, Moodle, \* E-Dixgal)
- » Identidade dixital
- » Formación para a acreditación da competencia dixital docente no nivel A1/A2

📍 **Curso**

#### Integración, uso autónomo e creativo, adaptación a novos contextos (niveis B1/B2 MRCDD)

- » Webs dinámicas, Drupal e Coppermine
- » Uso seguro e responsable das redes e das TIC
- » Aplicación PROENS
- » Formación para a acreditación da competencia dixital docente no nivel B1/B2

📍 **Curso / GT / Seminario**

#### Investigación, innovación e deseño de novos elementos (etapa C MRCDD)

- » Administración avanzada da aula virtual
- » Administración avanzada da Web do centro

📍 **GT / Seminario**

● Nivel básico   ● Nivel medio   ● Nivel avanzado



## CONTIDOS EDUCATIVOS DIXITAIS

Propón actividades que abranguen todo o relacionado con contidos dixitais de calidade para a docencia e para a formación do alumnado no tratamento da información e creación de contidos dixitais. Correspóndese coa área 2 do MRCDD.

### CONTIDOS EDUCATIVOS DIXITAIS

#### Coñecemento, aplicación guiada (niveis A1/A2 MRCDD)

- » Calidade de recursos educativos. REA
- » Propiedade intelectual e licenzas de uso
- » Arquivos de son, imaxe e vídeo
- » LibreOffice
- » Formación para a acreditación da competencia dixital docente no nivel A1/A2

📍 **Curso**

#### Integración, uso autónomo e creativo, adaptación a novos contextos (niveis B1/B2 MRCDD)

- » Ferramentas de autoría
- » Contidos dixitais para secuencias didácticas
- » Arquivos RV/RA
- » eXelearning e H5P
- » Tratamento da información
- » Formación para a acreditación da competencia dixital docente no nivel B1/B2

📍 **Curso / GT / Seminario**

#### Investigación, innovación e deseño de novos elementos (etapa C MRCDD)

- » Estratexias para a xestión de contidos dixitais do centro

📍 **GT / Seminario**

● Nivel básico   ● Nivel medio   ● Nivel avanzado



## METODOLOXÍAS DIXITAIS

Inclúe actividades destinadas á capacitación técnica docente para integrar as tecnoloxías dixitais nos procesos de ensinanza, aprendizaxe e avaliación, atendendo ás diferenzas persoais e á inclusión e compromiso activo do alumnado. Correspóndese coas áreas 3, 4 e 5 do MRCDD.

### METODOLOXÍAS DIXITAIS

#### Coñecemento, aplicación guiada (niveis A1/A2 MRCDD)

- » DUA con ferramentas dixitais
- » Gamificación con tecnoloxías dixitais
- » ABP na aula dixital
- » Formación para a acreditación da competencia dixital docente no nivel A1/A2

📍 **Curso**

#### Integración, uso autónomo e creativo, adaptación a novos contextos (niveis B1/B2 MRCDD)

- » Creación de recursos dixitais adaptados ao DUA
- » Portafolio Aqueiro
- » Aula invertida
- » Ferramentas dixitais para ABP
- » Avaliación para novas metodoloxías
- » Consolidación E-Dixgal
- » Aproveitamento avanzado Moodle
- » Formación para a acreditación da competencia dixital docente no nivel B1/B2

📍 **Curso / GT / Seminario**

#### Investigación, innovación e deseño de novos elementos (etapa C MRCDD)

- » Análise de datos para a mellora continua do centro

📍 **GT / Seminario**

● Nivel básico   ● Nivel medio   ● Nivel avanzado

Por outra banda, ofértanse os cursos para a acreditación da Competencia Dixital Docente daqueles niveis que se certifican por formación recibida (Niveis: A1, A2, B1 e B2), de acordo coa Resolución do 1 de xullo de 2022<sup>7</sup>.

No curso 2023/24, polo tanto, continúaase apostando por facilitar que o profesorado que queira seguir aprofundando no manexo das tecnoloxías dixitais e a súa integración na práctica diaria, teña unha ampla oferta de actividades de formación en todas as áreas do Marco de Referencia da Competencia Dixital Docente, contemplando en todas estas propostas o desenvolvemento da competencia dixital do alumnado (área 6 do MRCDD). Ademais desa formación, facilítanse diversos procedementos da acreditación dos niveis, todos eles recollidos na Orde do 1 de xuño de 2023<sup>8</sup>, pola que se regula o procedemento para a acreditación da competencia dixital docente no ámbito de xestión da Comunidade Autónoma de Galicia (DOG Núm 108, Xoves 8 de xuño de 2023).

---

<sup>7</sup> Resolución do 1 de xullo de 2022, da Dirección Xeral de Avaliación e Cooperación Territorial, pola que se publica o Acordo da Conferencia Sectorial de Educación sobre a certificación, acreditación e recoñecemento da competencia dixital docente (BOE do 12 de xullo de 2022).

<sup>8</sup> [https://www.xunta.gal/diario-oficial-galicia/mostrarContenido.do?ruta=/2023/20230608/Secciones1\\_e.s.html&paginaCompleta=false&fecha=08/06/2023&compMenu=10102](https://www.xunta.gal/diario-oficial-galicia/mostrarContenido.do?ruta=/2023/20230608/Secciones1_e.s.html&paginaCompleta=false&fecha=08/06/2023&compMenu=10102)



## LIÑA 3: INNOVACIÓN E INVESTIGACIÓN

O OCDE<sup>9</sup> define innovación como un produto ou proceso (ou unha combinación de ambos) mellorado que difire significativamente dos produtos ou procesos previos da unidade institucional, que foron postos a disposición de potenciais persoas usuarias (produto) ou implementado na unidade institucional (proceso).

A innovación sistémica vai estreitamente ligada á resposta que a sociedade do coñecemento demanda dos sistemas educativos en termos de transformación e mellora continua. Os informes e medicións da innovación<sup>10</sup> poñen o foco, en concreto, na innovación pedagóxica en relación a cuestións como: Xeneralizouse o uso da tecnoloxía? Melloráronse as prácticas de avaliación? Dótase de maior autonomía o alumnado? Aínda se seguen perpetuando procesos memorísticos sen un fin claro? Fomenta o profesorado a aprendizaxe entre iguais?

Esta liña favorece a realización de propostas de innovación que proporcionan estratexias e recursos aos centros educativos como é o caso dos Contratos-Programa Innova (CPIInnova).

<sup>9</sup> OECD/Eurostat (2018), Oslo Manual 2018: Guidelines for Collecting, Reporting and Using Data on Innovation, 4th Edition, The Measurement of Scientific, Technological and Innovation Activities, OECD Publishing, Paris/Eurostat, Luxembourg, <https://doi.org/10.1787/9789264304604-en>.

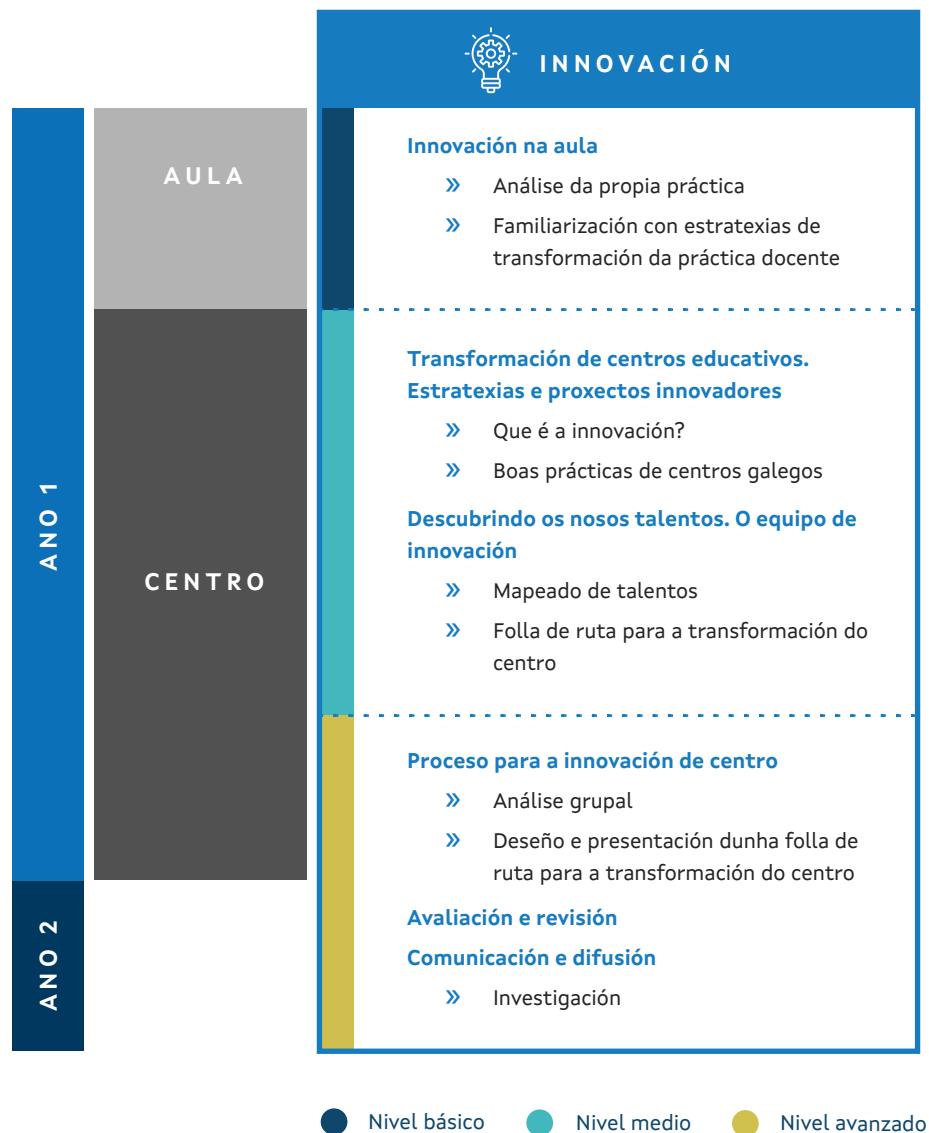
<sup>10</sup> Vincent-Lancrin, S., et al. (2019), Measuring Innovation in Education 2019: What Has Changed in the Classroom?, Educational Research and Innovation, OECD Publishing, Paris, <https://doi.org/10.1787/9789264311671-en>.

Nun paradigma de innovación sistémica, como docentes e, moi especialmente como parte dun equipo directivo, cómpre ter unha visión global e estratéxica do que son os procesos de mellora e converter os centros educativos en espazos favorables para o cambio.

O **itinerario de innovación** traballa cara a ese obxectivo e, se ben contempla algunha actividade de innovación a nivel de aula, parte da base de que a transformación significativa só se pode levar a cabo coa colaboración e co compromiso de todos os axentes para traballar en equipo e facer do centro unha organización para a aprendizaxe (learning organization) que trace unha folla de ruta que se poida implementar, revisar e avaliar con carácter cíclico.

Partindo desa premisa, a formación asociada ao nivel básico vai orientada a traballar a competencia en desenvolvemento profesional, así como a competencia en organización escolar e colaboración. Ten como obxectivos identificar prácticas educativas innovadoras, establecer parámetros que permitan facer a súa medición e deseñar estratexias de sostibilidade dos procesos no tempo. Os niveis medio e avanzado parten dun mapeado de talentos do claustro para constituír un equipo de innovación que, co apoio do equipo directivo, deseñe e consolide o plan de innovación no centro educativo.

## ITINERARIO INNOVACIÓN



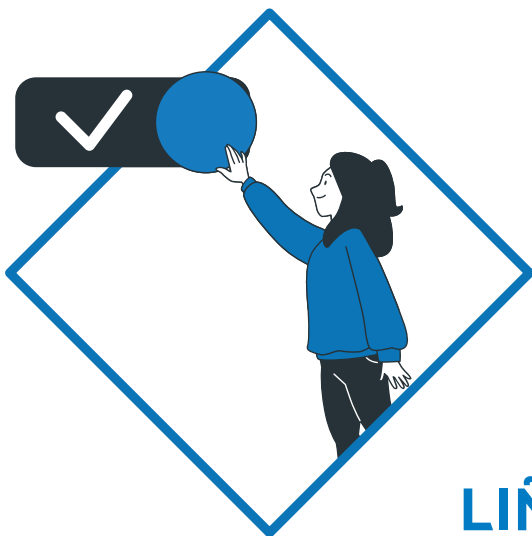
Paralelamente, a investigación educativa ten un papel esencial e cómpre produci-la, compartila e facer un uso efectivo dela como fonte da innovación e como chanzo imprescindible para o desenvolvemento profesional. As ligazóns entre investigación e práctica docente son motor da innovación en tanto abordan preguntas como: Como emerxe a innovación? Como pode escalarse e manterse no tempo? Cales son as barreiras e os catalizadores da innovación?

Neste sentido, o **itinerario de investigación** nace da concepción dos/das docentes como profesionais competentes que toman decisións informadas e, coa debida formación, poden levar a cabo as súas propias investigacións para recoller evidencias, analizar datos e sistematizar boas prácticas.

Partindo desa visión, as actividades que se inclúen no itinerario buscan traballar a competencia en desenvolvemento profesional na súa concreción en investigación educativa e innovación. O punto de inicio consiste nunha formación de nivel básico de carácter individual (presencial ou na Rede) que vai orientada a desenvolver o pensamento crítico en educación, identificar ciencia e pseudociencia educativa, tomar decisións informadas baseadas en estudos científicos rigorosos e identificar os pasos do proceso de deseño dunha investigación educativa. Os niveis medio e avanzado, pola súa banda, teñen como obxectivo levar a cabo unha investigación propia, dirixida e acompañada por persoas investigadoras.

## ITINERARIO INVESTIGACIÓN





---

## LIÑA 4: CONVIVENCIA E INCLUSIÓN

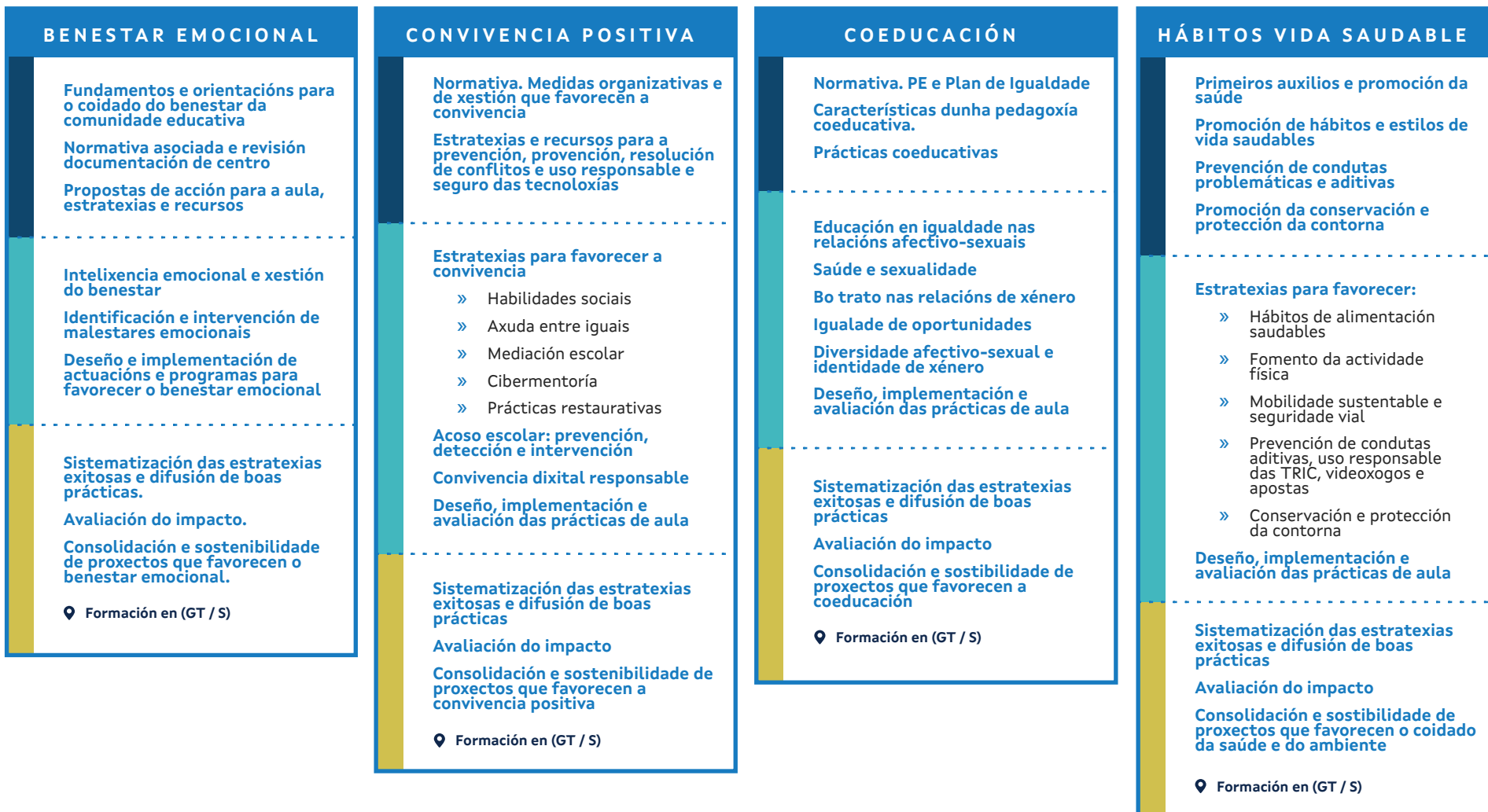
A Estratexia Galega de Convivencia Escolar 2025 reforza o compromiso co coidado e coa mellora continua do clima de convivencia nos centros educativos, establecendo como eixos fundamentais para a mellora da convivencia: a competencia emocional, a convivencia positiva, a convivencia dixital responsable e o reforzo dunha convivencia equitativa, inclusiva e con perspectiva de xénero.

O **itinerario de convivencia escolar e coeducación** pretende servir como instrumento para formar o profesorado na adquisición de estratexias e dinámicas dirixidas ao coidado das persoas, das relacións, da contorna, da promoción do bo trato nas relacións de xénero, da igualdade de oportunidades entre homes e mulleres e a atención á diversidade afectivo-sexual como fórmula para camiñar cara a unha convivencia pacífica, segura e saudable.

Así, este itinerario divídese en catro bloques de contidos (benestar emocional, convivencia positiva, coeducación e hábitos de vida saudables), cada un dos cales comprende tres fases correspondentes aos diferentes niveis de competencia.



# ITINERARIO CONVIVENCIA ESCOLAR E COEDUCACIÓN



● Nivel básico   ● Nivel medio   ● Nivel avanzado

Por outra parte, a calidade e a inclusión educativa para todo o alumnado, a equidade, a non discriminación e a accesibilidade á aprendizaxe son principios que se contemplan tanto na lexislación educativa vixente, especialmente na Orde do 8 de setembro de 2021<sup>11</sup>, como na Axenda 2030 para o Desenvolvemento Sostible, e constitúen os alicerces do actual sistema educativo. A competencia inclusiva social e cidadá, de feito, procura crear un ecosistema de aprendizaxe e interacción democrático, plural e aberto no que o alumnado poida desenvolverse de maneira integral, colaborando e exercendo unha cidadanía responsable.

Nesa liña, o **itinerario de inclusión educativa** establece unha folla de ruta que contribúe a:

- » Formar o profesorado en modelos educativos que garantan a presenza, participación, progreso e acceso ás aprendizaxes de todo o alumnado tanto no contexto do proceso de ensinanza e aprendizaxe como no contexto das relacións sociais.
- » Crear un proxecto de centro a partir da definición dos valores inclusivos que rexerán as súas actuacións e da reflexión sobre a organización e xestión dos recursos de apoio. Cómpre tamén experimentar e sistematizar as prácticas de aula inclusivas ata chegar á consolidación e sostibilidade dun modelo inclusivo de centro.

---

<sup>11</sup> Orde do 8 de setembro de 2021, pola que se desenvolve o Decreto 229/2011, do 7 de decembro, polo que se regula a atención á diversidade do alumnado dos centros docentes da Comunidade Autónoma de Galicia nos que se imparten as ensinanzas establecidas na Lei orgánica 2/2006, do 3 de maio, de educación (DOG Núm. 206).

# ITINERARIO DE INCLUSIÓN EDUCATIVA

## CULTURAS INCLUSIVAS

Construcción de comunidades educativas, acolledoras, colaboradoras, seguras e non discriminatorias.

Definición de valores compartidos como base para a inclusión.

Revisión documentación de centro.

📍 Formación en (GT / S)

## MARCO NORMATIVO E POLÍTICAS INCLUSIVAS

ORGANIZACIÓN E XESTIÓN DOS APOIOS

Actualización normativa en relación á atención á diversidade e a inclusión na organización de centro.

Atención á diversidade na aula desde unha perspectiva inclusiva.

Reflexión sobre documentos de centro e aula.

Organización de centro para a optimización dos recursos de apoio á inclusión:

- » internos
- » externos

📍 Formación en (GT / S)

## PRÁCTICAS INCLUSIVAS

Concepción e principios da accesibilidade.

Identificación de barreiras.

Accesibilidade nos procesos de ensino e aprendizaxe.

Metodoloxías e recursos que favorecen a accesibilidade.

Estratexias metodolóxicas/organizativas e recursos que favorecen a presenza, participación, progreso e acceso ás aprendizaxes de todo o alumnado. Especialmente nas NEAE.

Deseño, implementación e avaliación das prácticas inclusivas.

Sistematización das estratexias exitosas e difusión de boas prácticas.

Avaliación do impacto.

Consolidación e sustentabilidade de proxectos que favorecen a inclusión.

📍 Formación en (GT / S)

● Nivel básico   ● Nivel medio   ● Nivel avanzado



## LIÑA 5: COMUNICACIÓN E PLURILINGÜISMO

O Marco Común Europeo de Referencia para as Linguas<sup>12</sup> define as competencias comunicativas da lingua. Estas inclúen as competencias lingüísticas, sociolingüísticas e pragmáticas, e intégranse nas competencias xerais do individuo. Neste Marco, o mesmo que na recomendación do Consello de Europa<sup>13</sup>, con respecto á competencia plurilingüe e intercultural, non se compartimentan as competencias lingüísticas en maternas e estranxeiras, senón que se fala de alfabetización fronte a plurilingüismo.

No mundo globalizado e de diversidade e riqueza lingüística no que vivimos, a adquisición da competencia de alfabetización supón adquirir unha actitude responsable desde un punto de vista social e positivo con respecto ao impacto que os usos lingüísticos xeran nas outras persoas. Esa mesma globalización e multiculturalidade fai que os/as docentes, alén de favorecer a normalización, no noso caso, da lingua galega, na que debe desenvolverse inicialmente a alfabetización, contribúan ao desenvolvemento da competencia plurilingüe a través dunha metodoloxía baseada no tratamento integrado de linguas para desenvolver un plurilingüismo inclusivo.

<sup>12</sup> Consejo de Europa (2020), Marco común europeo de referencia para las lenguas: aprendizaje, enseñanza, evaluación. Volumen complementario. Servicio de publicaciones del Consejo de Europa: Estrasburgo. [www.coe.int/lang-cefr](http://www.coe.int/lang-cefr).

<sup>13</sup> RECOMENDACIÓN DEL CONSEJO de 22 de mayo de 2018 relativa a las competencias clave para el aprendizaje permanente (2018/C 189/01): [https://eur-lex.europa.eu/legal-content/ES/TXT/PDF/?uri=CELEX:32018H0604\(01\)&from=SV](https://eur-lex.europa.eu/legal-content/ES/TXT/PDF/?uri=CELEX:32018H0604(01)&from=SV)

Pola súa parte, a Estratexia Galega de Linguas Estranxeiras Edulingüe 2030 baséase na mellora da competencia comunicativa e metodolóxica no proceso de ensino-aprendizaxe de linguas, así como na extensión e afianzamento da internacionalización do sistema educativo.

Con respecto ao segundo punto, desenvolver a dimensión internacional dos centros educativos galegos implica, nun primeiro momento, dispoñer de formación e asesoramento. O Plan Anual de Formación do Profesorado traballa nesta liña, achegando diferentes accións formativas para os centros e o profesorado, así como apoio e asesoramento no deseño da participación nos diferentes programas europeos. O obxectivo último é a mellora da competencia comunicativa (comunicación verbal, mediación lingüística e linguas maternas e estranxeiras) e da competencia inclusiva, social e cidadá (conciencia e expresión cultural; internacionalización).

Deste xeito, os dous itinerarios que se presentan a continuación (comunicación e internacionalización) estruturan a formación en comunicación e plurilingüismo arredor de tres preguntas esenciais:

1. Como comunicarme mellor na comunidade educativa?
2. Está o enfoque comunicativo na miña praxe docente?
3. Como podo internacionalizar o meu centro educativo?

## Itinerario de comunicación

O itinerario de comunicación aborda as dúas primeiras preguntas. Para axudar o persoal docente a comunicar de xeito eficaz, ofértanse, como novidade, varias actividades *ad hoc* (tanto de carácter individual como de formación en centros) para tratar de xeito integrado os cinco descritores competenciais comunicativos.

Ademais, respóndese ás necesidades de actualización lingüística tanto na lingua propia coma nas linguas estranxeiras, con formación na Rede que facilite os procesos de aprendizaxe.

A accesibilidade lingüística, clave para un bo profesional no eido da súa competencia comunicativa, trabállase desde cuestións como a correcta ortofonía, o estudo da lingua de signos e a posta en práctica dunha adecuada mediación, adaptación e andamiaxe ao interactuar con alumnado de orixe estranxeira.

Por outra banda, no que ten que ver co enfoque comunicativo, refórzase unha visión integrada da didáctica en lingua desde ese enfoque así como desde un plurilingüismo e unha interculturalidade inclusivos. Respéctase a presenza de didácticas específicas para a lingua propia, a cooficial e as estranxeiras e, á vez, procúranse sempre as necesarias interconexións no ensino-aprendizaxe de linguas, tanto para especialistas coma para non especialistas de materiais lingüísticos.

# ITINERARIO DE COMUNICACIÓN

## COMUNICACIÓN EFICAZ DOCENTE

### Comunicación eficaz da persoa docente

- » Xornadas con obradoiros para os cinco descritores
- » Curso AFI e GT/S AFC

### Técnicas para o coidado da voz

### Ensino de linguas cooficiais co alumnado estranxeiro

### Ensino coa lingua de signos

- » AFI e AFC

### Actualización en linguas cooficiais

### Actualización en linguas estranxeiras (portugués, inglés, francés, alemán e chinés)

### Comunicación eficaz da persoa docente

### Técnicas para o coidado da voz

### Ensino de linguas cooficiais co alumnado estranxeiro

### Ensino coa lingua de signos

- » AFC

### Todas as temáticas

- » AFC para investigar, innovar e difundir
- » Observa-Acción

### Exs.:

- » Ensino de linguas cooficiais co alumnado estranxeiro

## ENFOQUE COMUNICATIVO NA PRAXE DOCENTE

### Ensino da lingua propia cun enfoque comunicativo

### Introdución ao TIL

### Aprendizaxe de linguas a través de técnicas teatrais

### A comunicación a través: da linguaxe audiovisual: da linguaxe publicitaria: da radio

- » AFI e AFC

### Actualización en Didácticas das LE

- » Encontros

### Implementación do TIL no centro

### Implementación de técnicas teatrais para a aprendizaxe de linguas

### Actualización en Didácticas das LE

### Ensino comunicativo a través: do audiovisual: da publicidade: da radio

- » AFC

### Fomento das destrezas orais en LE

### Integración das TIC no ensino de linguas cooficiais e linguas estranxeiras

### CLIL

### Fomento da creatividade en LE a través de materiais manipulativos (EI/EP)

### Conectar a miña clase presencial coa AV en LE (Secundaria)

- » AFI e AFC

### Aprendizaxe autónoma de linguas coa competencia dixital

- » AFI en Rede

### Todas as temáticas

- » AFC para investigar, innovar e difundir
- » Observa-Acción

### Exs.:

- » Implementación do TILC no centro
- » Intercambio de técnicas teatrais para o ensino de linguas

● Nivel básico    ● Nivel medio/avanzado    ● Nivel avanzado

## Itinerario de internacionalización

A internacionalización dos nosos centros educativos abre novos horizontes de oportunidades no ámbito escolar, que se traducen tamén en progreso cívico, social e cultural. A isto súmase o feito de que compartir boas prácticas no espazo internacional leva consigo unha apertura cara a sistemas educativos e culturas veciñas que contribúe á nosa propia modernización.

A través do itinerario de internacionalización a persoa docente mellorará en gran medida as súas competencias lingüísticas e comunicativas en linguas estranxeiras e nel atopará todos os ingredientes conducentes a unha exitosa internacionalización de centro.

Deste modo, no seu deseño inclúese formación relativa á creación de equipos de internacionalización, á elaboración dos principais documentos que fagan posible consolidar un plan sostible (Plan de Desenvolvemento Europeo, Proxectos Internacionais, Acreditacións Erasmus+) e ao manexo das distintas plataformas existentes para a xestión administrativa dos proxectos.

En definitiva, trátase dun itinerario para apoiar a persoa docente en todo o proceso de internacionalización do centro, e por iso non faltan accións formativas encamiñadas a afondar nos mecanismos de comunicación e difusión, de avaliación e revisión e de investigación docente.





# ITINERARIO DE INTERNACIONALIZACIÓN

BLOQUE 1 MOTIVACIÓN E REFLEXIÓN
BLOQUE 2 DESEMPEÑO E IMPLEMENTACIÓN
BLOQUE 3 CONSOLIDACIÓN E IMPLEMENTACIÓN

INTERNACIONALIZACIÓN	
<p><b>Análise de necesidades e obxectivos</b></p> <p>Contexto, necesidades e obxectivos</p> <p>Internacionalización e cidadanía europea</p> <ul style="list-style-type: none"><li>» <b>Xornada Erasmus +</b></li><li>» <b>GT.1/S:</b> Detección de necesidades, valores e creación do equipo</li></ul>	<p><b>Creación do equipo de internacionalización</b></p> <p>Equipo e comisións de internacionalización</p> <p>Observación de boas prácticas en Europa</p> <p>Actualización lingüística e acreditación ESEP: SEG, eTwinning, EPALÉ</p> <ul style="list-style-type: none"><li>» <b>AFI:</b> Aprendizaxe baseada en proxectos a través de eTwinning</li><li>» <b>GT.2/S:</b> Ferramentas para a internacionalización</li></ul>
<p><b>Folla de ruta de internacionalización</b></p> <p>Plan de Desenvolvemento Europeo</p> <p>Planificación, redacción e xestión de proxectos</p> <p>BM (Beneficiary Module)</p> <p>Documentos de apoio</p> <p>Proxectos eTwinning</p> <ul style="list-style-type: none"><li>» <b>AFI:</b> O deseño do plan de internacionalización no centro educativo</li><li>» <b>GT3/S:</b> Plan de desenvolvemento europeo e xestión de proxectos</li></ul>	<p><b>Comunicación e difusión</b></p> <p>BM (Beneficiary Module)</p> <p>Redacción de solicitudes de acreditación para proxectos europeos</p> <ul style="list-style-type: none"><li>» <b>AFI:</b> Formación para a solicitude de proxectos plurianuais de centros escolares no Programa Erasmus+</li><li>» <b>GT3/S:</b> Plan de desenvolvemento europeo e xestión de proxectos</li></ul>
<p><b>Consolidación, avaliación e revisión</b></p> <p>Confección e publicación de recursos</p> <p>Recoñecemento de persoas especialistas, mentoras e avaliadoras</p> <ul style="list-style-type: none"><li>» <b>GT.4/S:</b> Investigación en internacionalización</li></ul>	<p><b>Investigación</b></p> <p>Itinerario de investigación e avaliación do impacto</p> <p>Colaboración con universidades</p> <p>Exemplos de excelencia, participación en concursos, premios...</p> <ul style="list-style-type: none"><li>» <b>GT.4/S:</b> Investigación en internacionalización</li></ul>

O Plan de formación<sup>14</sup>, a través do presente itinerario, ofrece apoio e asesoramento para favorecer participación nos diferentes programas europeos. Neste senso cómpre coñecer as posibilidades de internacionalización que nos brindan: a Plataforma Europea de Educación Escolar e os proxectos Erasmus+ e eTwinning.

## PLATAFORMA EUROPEA DE EDUCACIÓN ESCOLAR

A **Plataforma Europea de Educación Escolar**<sup>15</sup> é o punto de encontro de todas as partes interesadas no sector de educación escolar: o persoal dos centros educativos, investigadores/as, responsables políticos e demais profesionais; e abrangue todos os niveis, desde a educación e a atención á primeira infancia ata a educación primaria e secundaria, pasando pola formación profesional e tamén o ensino de adultos.

## SEPIE e ERASMUS+

O *Servicio Español para la Internacionalización de la Educación* (SEPIE), adscrito ao Ministerio de Universidades, actúa como Axencia Nacional para a xestión, difusión e promoción do **programa Erasmus+**<sup>16</sup> da Unión Europea no eido da educación, formación, xuventude e deporte para o período 2021-2027, ademais doutras iniciativas e programas educativos europeos.

## PROXECTOS eTWINNING

**eTwinning**<sup>17</sup> constitúe un modo seguro de colaboración para o profesorado dos países participantes, estando destinado ao desenvolvemento de proxectos e irmandades entre profesorado, de fácil implementación, sen dotación orzamentaria pero co apoio dunha plataforma segura e con moitas posibilidades para a colaboración virtual entre o alumnado de diferentes países.

---

<sup>14</sup> <https://www.edu.xunta.gal/portal/programaseuropeos>

<sup>15</sup> <https://school-education.ec.europa.eu/es>

<sup>16</sup> <http://www.erasmusplus.gob.es/> e <https://www.edu.xunta.gal/portal/programaseuropeos>

<sup>17</sup> <https://etwinning.es/es/> e <https://www.edu.xunta.gal/portal/etwinning>



## COLECTIVOS ESPECÍFICOS

Na busca da mellora continua da calidade educativa é prioritario darlle atención a un conxunto de colectivos compostos por axentes cunha especial capacidade de transformación. En particular, o profesorado novel (persoas interinas, substitutas e funcionarias en prácticas), as persoas orientadoras, as escolas de nais e pais, os equipos directivos e o persoal da inspección educativa.

A formación destes colectivos específicos xoga un papel importante, en tanto lles dá atención ás necesidades concretas de cada grupo, abordando de xeito personalizado aspectos actitudinais, capacidades e habilidades asociadas a cada un dos perfís.



### Inspección educativa

Persoal da inspección educativa.



### Equipos directivos

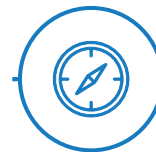
Persoas directoras, vicedirectoras, en xefatura de estudos, secretaría ou responsables de centro de menos de 3 unidades en activo.



### Persoal docente de nova incorporación

Persoal docente de novo acceso ao sistema educativo

Funcionariado en prácticas



### Persoas orientadoras

Persoas que desempeñan as labores de orientación nos centros educativos.



### ENAPAS

Escolas de nais e pais definidas na Lei 4/2011 de convivencia e participación da comunidade educativa así como no decreto 8/2015 que a desenvolve.

## Equipos directivos

Os equipos directivos teñen un grande impacto nos centros educativos. Sendo conscientes da súa relevancia, durante os últimos cursos, desde a Rede de formación permanente do profesorado, estase a facer un especial esforzo por atender á súa formación, coordinada desde o curso 2017/18 polo Departamento de Equipos Directivos do Centro Autonómico de Formación e Innovación (CAFI).

A oferta formativa contempla tres niveis:

**Básico:** é un primeiro chanzo da carreira directiva. Nel atopamos a formación dedicada á acreditación previa requirida para desenvolver a función directiva, a formación levada a cabo no mes de xullo para os novos equipos directivos coa finalidade de axudarlles no seu labor durante os primeiros meses de funcionamento e unha formación centrada no uso das ferramentas e aplicativos institucionais.

**Medio:** formación especializada en cada un dos bloques temáticos que conforman a formación necesaria para desenvolver a función directiva:

- » Marco normativo aplicable aos centros educativos.
- » O centro docente como organización e a súa xestión.
- » Promoción da convivencia positiva no centro educativo.
- » Habilidades e destrezas dos equipos directivos.

**Avanzado:** realizarase a través de grupos de traballo integrados por persoas directoras expertas que abordarán a creación de materiais que poidan axudar na incorporación de novos equipos directivos.

Neste nivel, incorpórase así mesmo unha xornada específica para preparar a persoas directoras expertas na acción de mentorización de novas direccións en cursos vindeiros.



## EQUIPOS DIRECTIVOS

Os equipos directivos teñen un grande impacto nos centros educativos, sendo a súa formación unha prioridade para a mellora da calidade educativa nos centros escolares galegos.



NIVEL BÁSICO	
CURSO 23/24	
»	<b>Formación</b> para o desenvolvemento da función directiva (R.D. 894)
»	<b>Formación inicial</b> para novos equipos directivos.
»	Inicio nas <b>ferramentas e aplicacións</b> institucionais.
CURSO 24/25	
»	<b>Manual de formación</b> para novos equipos directivos

NIVEL MEDIO	
CURSO 23/24	
»	<b>Marco normativo</b> aplicable aos centros educativos.
»	O centro docente como <b>organización e a súa xestión</b> .
»	Promover unha <b>convivencia positiva</b> no cento educativo.
»	<b>Habilidades e destrezas</b> dos equipos directivos
CURSO 24/25	
»	<b>Actualización</b> para o desempeño da función directiva (R.D. 894)

NIVEL AVANZADO	
CURSO 23/24	
»	Formación de <b>persoas mentoras</b> da dirección
»	<b>GT Manual de formación</b> para novos equipos directivos.
»	<b>GT manual de acollida</b> de novos docentes
CURSO 24/25	
»	<b>Mentoría</b> de novas direccións

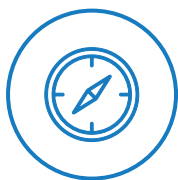
## Persoas orientadoras

Os departamentos de orientación son, dentro de cada centro, o garante de que a orientación forma parte esencial da actividade educativa e de que se establece unha vía de asesoramento permanente ao profesorado e ás familias.

O **itinerario de formación para as persoas orientadoras** que a continuación se presenta, toma como punto de partida tanto as actuacións da persoa orientadora, establecidas na normativa que as regula como o modelo de Competencias Profesionais Docentes. Neste sentido, a persoa orientadora, debe:

- » Estar capacitada nas competencias das áreas pedagóxicas e sociais para desenvolver algunha das súas actuacións máis importantes como son a atención á diversidade e a inclusión do alumnado, a orientación educativa e profesional deste e o asesoramento á comunidade educativa nos procesos de ensinanza e aprendizaxe.
- » Ser quen de desenvolver funcións de xestión e organización de forma óptima dentro do centro centradas no ámbito que lle corresponde e respecto ao departamento que dirixe.
- » Avanzar no seu desenvolvemento profesional de especialización podendo levalo a cabo tanto a través dun proceso formativo individual como compartido cos seus iguais.

Atendendo ao exposto anteriormente, o itinerario está conformado por tres niveis de competencia. O primeiro nivel consta dunha formación inicial dirixida ás persoas orientadoras que se incorporan por primeira vez á xefatura do departamento de orientación, o segundo nivel comprende unha acción formativa dirixida á actualización sobre o desempeño da función orientadora, unha xornada de atención á diversidade e outras accións para /de especialización centradas en temáticas concretas. O terceiro nivel implica a conformación de grupos ou seminarios de especialización dirixidos a avanzar na especialización, innovación, investigación e consolidación de modelos e/ou proxectos.



## PERSOAS ORIENTADORAS

Actuacións vinculadas ao desenvolvemento da función orientadora:

- » Asesoramento á comunidade educativa
- » Deseño de programas
- » Xestión do Departamento de Orientación (DO)
- » Atención á diversidade e á inclusión do alumnado
- » Orientación académica e profesional

### NIVEL BÁSICO

#### Curso de formación inicial para xefatura do DO

- » Actualización normativa
- » Protocolos e convenios
- » Documentación do DO
- » Detección e intervención de NEAE
- » Accións da CCEFPU

#### Formación específica en GT/S

### NIVEL MEDIO

#### Curso de actualización

- » Normativa, novos protocolos e convenios
- » Xestión do DO
- » Atención educativa ás NEAE
- » Accións da CCEFPU

#### Xornadas de atención á diversidade

- » Boas prácticas
- » Últimas novidades
- » Accións da CCEFPU

#### Cursos de especialización en

- » NEAE/DUA
- » Convivencia
- » Coeducación

#### Formación específica en GT/S

### NIVEL AVANZADO

#### Formación en GT/S orientada á:

- » Innovación e investigación
- » Consolidación de plans, proxectos ou programas

## Inspección educativa

O corpo da inspección educativa ten como obxectivo promover os máximos estándares posibles de ensino-aprendizaxe, formación e éxito no sistema educativo.

A formación e actualización na práctica profesional é un dereito e un deber de todas as persoas inspectoras e, en concreto o itinerario do persoal de inspección educativa, vira cara aspectos relacionados cos múltiples procesos que levan a cabo de control, supervisión, asesoramento, orientación e avaliación de aspectos pedagóxicos e organizativos. O **itinerario da Inspección educativa** debe ser flexible e recolle accións formativas concretas directamente vencelladas co exercicio da función inspectora. Neste novo curso académico centrarase nos seguintes aspectos:

- » A actualización lingüística para a mellora da competencia comunicativa.
- » A formación continua e permanente dirixida á actualización e ao perfeccionamento das competencias profesionais.
- » O traballo conxunto deste colectivo encamiñado á avaliación competencial.



## INSPECCIÓN EDUCATIVA

Para xerar un cambio é necesario modificar os paradigmas e as crenzas nas que se sustentan os actos.

- » Formación presencial e mixta
- » Personal relator interno e externo
- » 82 horas de formación

### NIVEL MEDIO

#### Formación continua

- » Xornadas de formación
- » Actualización lingüística
- » Actualización profesional

### NIVEL AVANZADO

#### Avaliación competencial na LOMLOE

- » Implementando estratexias e instrumentos de avaliación de competencias



## Persoal docente de novo acceso ao sistema educativo

Os primeiros anos na carreira docente son claves para a aprendizaxe e o crecemento profesional. O proceso de indución, mentorización e acompañamento do novo persoal docente (tanto o que exerce a función docente por primeira vez, como o que vén de ser nomeado funcionario) é crucial para construír confianza e xerar sentimento de equipo, mellorar a práctica instrucional e a eficacia e favorecer o compromiso coa aprendizaxe permanente.

Dado o perfil específico do colectivo, a **formación inicial do profesorado de novo acceso** ten como particularidade a inclusión de certas actividades de carácter obrigatorio que reciben nun momento concreto da súa carreira profesional, na súa incorporación ao sistema educativo galego, asegurando así a súa incorporación a este con todas as garantías. Polo tanto, trátase dunha formación específica que a persoa docente pasa unha soa vez. Tras completala, deberá, baseándose nas súas necesidades, continuar desenvolvendo as competencias profesionais seguindo os itinerarios asociados ás liñas prioritarias.



## PERSOAL DOCENTE DE NOVA INCORPORACIÓN

### PERSOAL DOCENTE DE NOVO ACCESO AO SISTEMA EDUCATIVO

CURSO 23/24

#### CURSO NA REDE DE FORMACIÓN BÁSICA

##### » Formación básica

- A educación en Galicia
- O centro educativo
- Primeiros pasos como docente
- Titoría e atención á diversidade
- Ferramentas institucionais
- Prevención de riscos laborais

### FUNCIONARIADO EN PRÁCTICAS

CURSO 23/24

#### FORMACIÓN OBRIGATORIA

- » Curso na Rede de igualdade
- » Curso na Rede de galego

#### FORMACIÓN VOLUNTARIA

- » Formación específica
- » Inclusión educativa
- » Convivencia
- » Metodoloxías activas

## Escolas de Nais e Pais

As Escolas de Nais e Pais (en diante ENAPAs) definidas na Lei 4/2011, do 30 de xuño, de convivencia e participación da comunidade educativa, e no Decreto 8/2015 que a desenvolve, contan cunha regulación propia no marco da Resolución da Dirección Xeral de Educación, Formación Profesional e Innovación Educativa, de xullo de 2018. A propia Lei e o Decreto determinan que lle corresponde á Rede de formación permanente do profesorado dar o apoio, soporte e acompañamento necesarios para o seu efectivo funcionamento.

As ENAPAs son espazos de diálogo, coñecemento e debate para a comunidade educativa e contan con diversas accións formativas. Dado que as persoas destinatarias non son profesionais da docencia, esas accións, se ben se aliñan tematicamente co modelo de Competencias Profesionais Docentes, non seguen un itinerario formativo propiamente dito. Na [infografía](#) que vén a continuación detállanse algunhas das actividades máis demandadas ata o de agora. Porén, o persoal dos equipos directivos poderá solicitar aquelas temáticas que considere necesarias no seu contexto.





## ENAPAS

A Rede de formación do profesorado dará apoio, soporte e o acompañamento necesario para o correcto funcionamento da Escola de Nais e Pais.



Xestión do benestar e dos riscos



Hábitos de saúde



Prevención de adicións



Diversidade



Educación sexual



Primeiros auxilios



Hábitos de alimentación saudables



Hábitos de actividade física nas etapas escolares



Uso responsable de dispositivos móbiles



Prevención da violencia de xénero



A promoción da igualdade



A convivencia na comunidade educativa



O acoso escolar



Como comunicarme cos meus fillos en cada etapa



Disciplina positiva



Os problemas na adolescencia e como afrontalos



Reciclaxe



Orientación educativa e futuro laboral

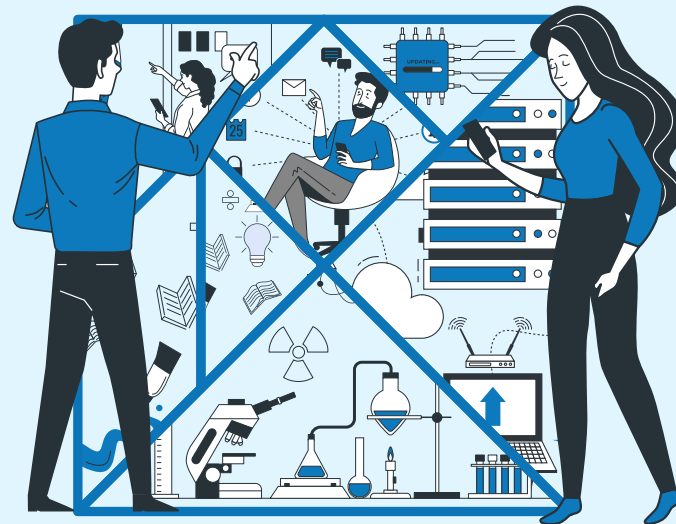


Lecturas e familia



# FORMACIÓN ESPECÍFICA PARA FORMACIÓN PROFESIONAL

PLAN ANUAL DE FORMACIÓN DO PROFESORADO 2023/24



## 5. FORMACIÓN ESPECÍFICA PARA FORMACIÓN PROFESIONAL

O Plan de formación inclúe unha ampla oferta formativa que atende á totalidade de competencias e subcompetencias profesionais docentes para o conxunto do profesorado galego. En paralelo, faise necesario o deseño e desenvolvemento de actividades que respondan a necesidades sectoriais. É o caso do profesorado de Formación Profesional, que conta cun catálogo de actividades específicas organizadas e desenvoltas directamente pola Dirección Xeral de Formación Profesional (Art 26-e, do DECRETO 119/2022, do 23 de xuño, polo que se establece a estrutura orgánica da Consellería de Cultura, Educación, Formación Profesional e Universidades) e orientadas ao mantemento do máis alto nivel de competencias profesionais e de aliñamento coas tendencias e necesidades do sector produtivo.

A Lei orgánica 3/2022, de 31 de marzo, de ordenación e integración da Formación Profesional, no seu título V contempla a formación permanente como un dereito e unha obriga de todo o profesorado e persoal formador do Sistema de Formación Profesional, así como unha responsabilidade das administracións e dos propios centros que impartan formación profesional.

Dado o seu nivel de especificidade e orientación á práctica en contextos reais, moitas das actividades formativas son presenciais e desenvólense en pequenos grupos, contando con persoal docente punteiro nos seus respectivos campos de especialidade.

As actividades ofertadas inclúen formación específica para as diferentes familias profesionais e a especialidade de FOL, así como outras de carácter máis interdisciplinar.





## FORMACIÓN PERMANENTE

Piar fundamental para garantir unha formación de calidade do alumnado

**Formación específica para cada familia profesional e a especialidade de FOL**

**Formación de carácter interdisciplinar**

### LIÑAS DE ACTUACIÓN

COMPETENCIAS LINGÜÍSTICAS PROFESIONAIS	DIXITALIZACIÓN APLICADA AOS SECTORES PRODUTIVOS	INNOVACIÓN TECNOLÓXICA, CIENTÍFICA E DIDÁCTICA	FORMACIÓN ADAPTADA AOS CURSOS DE ESPECIALIZACIÓN	ACREDITACIÓN DE COMPETENCIAS PROFESIONAIS (ARA)	FORMACIÓN EN ALTA ESPECIALIZACIÓN
<ul style="list-style-type: none"> <li>» Técnicas innovadoras da ensinanza de idiomas no ámbito da FP para un proceso de aprendizaxe máis interactivo, dinámico e efectivo</li> </ul>	<ul style="list-style-type: none"> <li>» Integración de tecnoloxías dixitais nos procesos e actividades relacionadas con cada familia profesional</li> </ul>	<ul style="list-style-type: none"> <li>» Adquisición de habilidades tecnolóxicas imprescindibles para a adquisición das competencias profesionais</li> <li>» Estratexias e enfoques didácticos innovadores que fomenten a aprendizaxe activa, significativa e práctica</li> </ul>	<ul style="list-style-type: none"> <li>» Competencias profesionais especializadas dos sectores produtivos adaptadas aos cursos de especialización</li> <li>» Actualización nas técnicas e prácticas máis recentes no campo profesional</li> </ul>	<ul style="list-style-type: none"> <li>» Formación no proceso de Avaliación, Recoñecemento e Acreditación de competencias profesionais (ARA)</li> </ul>	<p><b>Centro Galego da Innovación da Formación Profesional Centro Eduardo Barreiros (CGIFP):</b></p> <ul style="list-style-type: none"> <li>» Deseño e implementación de actuacións que dan resposta ás demandas e necesidades dos sectores produtivos e á actualización do profesorado: retos tecnolóxicos, formación de profesionais altamente cualificados, requirimentos dos novos mercados, etc</li> </ul>

## ÁMBITOS

INNOVACIÓN CENTRO-EMPRESA	FORMACIÓN PARA COLECTIVOS	INVESTIGACIÓN E INNOVACIÓN	ORIENTACIÓN VOCACIONAL E PROFESIONAL	EMPRENDEMENTO
<ul style="list-style-type: none"> <li>» Últimas tecnoloxías</li> <li>» Técnicas punteiras</li> <li>» Organización de empresas</li> <li>» Metodoloxías innovadoras</li> <li>» Deseño innovador de actividades e instrumentos de avaliación e de programación</li> <li>» Estratexias de intervención, organización e dinámica de grupos na aula</li> </ul>	<p><b>Profesorado de nova incorporación:</b></p> <ul style="list-style-type: none"> <li>» Proporcionar unha visión xeral da FP</li> <li>» Guiar na posta en práctica de plans e manexo de aplicación de xestión académica</li> </ul> <p><b>Responsables, coordinadores e dinamizadores:</b></p> <ul style="list-style-type: none"> <li>» Mellora da calidade educativa</li> <li>» Programas internacionais e ensinanzas plurilingües</li> <li>» Relación con empresas</li> <li>» Emprendemento e innovación</li> <li>» Formación do profesorado</li> <li>» Formación en centros de traballo</li> <li>» FSE e Proxectos MRR</li> <li>» Direccións de centros educativos</li> </ul>	<ul style="list-style-type: none"> <li>» Fomentar o espírito investigador e innovador</li> <li>» Coñecemento da propiedade industrial e intelectual</li> <li>» Plurilingüismo na FP: métodos didácticos e recursos para a integración dos contidos e das linguas</li> </ul>	<ul style="list-style-type: none"> <li>» Impulsar a orientación profesional en etapas educativas temperás</li> <li>» Proporcionar estratexias para: <ul style="list-style-type: none"> <li>○ orientar o alumnado na mellora da súa cualificación profesional</li> <li>○ promover a incorporación do alumnado ao mundo laboral</li> </ul> </li> <li>» Facilitarlle ao profesorado estratexias e recursos educativos para a superación das crenzas sexistas no ámbito profesional</li> </ul>	<ul style="list-style-type: none"> <li>» Prover ao profesorado de recursos, estratexias didácticas, capacidades e competencia para fomentar no alumnado: <ul style="list-style-type: none"> <li>○ desenvolvemento de ideas e habilidades emprendedoras</li> <li>○ espírito emprendedor</li> <li>○ desenvolvemento das cualidades persoais</li> </ul> </li> </ul> <p><b>CGIFP Emprendemento industrial:</b></p> <ul style="list-style-type: none"> <li>» Protección dos resultados dos proxectos de innovación a través da xestión de patentes e modelos de utilidade</li> <li>» Xeración de sinerxias nos viveiros industriais</li> <li>» Creación de empresas de alto valor engadido</li> </ul>

# CENTRO GALEGO DA INNOVACIÓN DA FORMACIÓN PROFESIONAL CENTRO EDUARDO BARREIROS

Espazo de **innovación, investigación e creatividade**, en cooperación cos sectores produtivos de Galicia.

## Funcións, entre outras

- » **Dotar** o profesorado de **novas competencias** e cualificacións
- » Desenvolver proxectos de formación con **novos modelos metodolóxicos con anticipación ás necesidades emerxentes**
- » Ofrecer e impartir **formación en innovación tecnolóxica e en novas tecnoloxías** aplicadas á produción e aos servizos, dirixida ao profesorado de formación profesional





## AREA DE FORMACIÓN EN ALTA ESPECIALIZACIÓN

Desde a área de formación en alta especialización desenvólvense actuacións de formación no uso de NNTT vinculadas aos procesos produtivos así como proxectos de formación para a actualización das competencias didácticas do profesorado:

### COMPETENCIAS LINGÜÍSTICAS PROFESIONAIS

- » Aplicación de novas tecnoloxías metodolóxicas nas destrezas lingüísticas profesionais

### O METAVERSO NA INDUSTRIA

- » O metaverso ten un gran potencial na industria, xa que mellora a eficiencia, a colaboración e a produtividade nos procesos industriais

### CIBERSEGURIDADE

- » A formación e concienciación en ciberseguridade faise un requirimento estratéxico en calquera organización

### EMPRENDEMENTO INDUSTRIAL

- » O marco normativo da propiedade industrial e intelectual da Formación Profesional galega

### FABRICACIÓN ADITIVA

- » Escaneado intelixente 3D sen fíos

### ÁREA GASTRONÓMICA MULTISENSORIAL

- » Xornadas en técnicas moleculares para mixoloxía

### INDUSTRIA 5.0

- » Obxectivo: fomentar o uso de solucións avanzadas baseadas tanto en xemelgo dixital como en automatización industrial

### BIOTECNOLOXÍA

- » Técnicas avanzadas biotecnolóxicas relativas aos procesos da industria química, sanitaria, alimentaria e medioambiental



RELATORES DE 1º NIVEL RECOÑECIDOS NO ÁMBITO NACIONAL E INTERNACIONAL



## 6. ENSINANZAS DE RÉXIME ESPECIAL E APRENDIZAXE PERMANENTE

A formación do profesorado que imparte ensinanzas de réxime especial ou educación de persoas adultas require un tratamento singular debido ao seu alto grao de especialización. Por unha banda, é necesario levar a cabo formación de carácter específico; por outra, a convivencia dun elevado número de especialidades nos centros educativos nos que se imparten ensinanzas artísticas, de idiomas e deportivas, demanda o deseño de actividades transversais que contribúan a un traballo interdisciplinario, de modo que se desenvolva o proceso de ensino-aprendizaxe co máximo aproveitamento da riqueza da oferta educativa da que se dispón.

Na seguinte táboa indícanse as principais liñas formativas que se desenvolverán no curso 2023/24:

ARTÍSTICAS E DEPORTIVAS	IDIOMAS (EOI)	EDUCACIÓN DE PERSOAS ADULTAS
<ul style="list-style-type: none"><li>» Especialización</li><li>» Experimentación e innovación ensino-aprendizaxe</li><li>» Proxectos transversais e interdisciplinarios</li></ul>	<ul style="list-style-type: none"><li>» Xestión de contidos dixitais e espazos virtuais de aprendizaxe</li><li>» Mediación lingüística, ensino inclusivo e integral</li><li>» Ensino semipresencial</li></ul>	<ul style="list-style-type: none"><li>» Estratexias acción tutorial</li><li>» Materiais didácticos para a educación a distancia</li><li>» Espazos dixitais e metodoloxía autónoma</li></ul>



A oferta formativa relativa ás ensinanzas de réxime especial estará dirixida a:

### **Ensinanzas artísticas e deportivas**

- » Promover mecanismos de mellora continua do profesorado coa finalidade de actualizar as competencias propias de cada ámbito.
- » Incorporar metodoloxías innovadoras dirixidas á mellora da actividade docente.
- » Apoiar os proxectos que se leven a cabo nos centros, así como aqueles que se desenvolvan en colaboración con outros centros para o intercambio de experiencias e boas prácticas.

### **Ensinanzas de idiomas (EOI)**

- » Impulsar a formación do profesorado das escolas oficiais de idiomas na xestión, titorización e avaliación de contidos dixitais, así como na dinamización dos espazos virtuais.
- » Dinamizar o ensino e a avaliación da mediación lingüística e promover un ensino inclusivo e integral nos centros educativos.
- » Desenvolver formas de ensino que resultan da aplicación preferente das tecnoloxías dixitais da educación, en concreto, o ensino semipresencial.

### **Educación de persoas adultas**

- » Mellorar as habilidades na aplicación de estratexias de orientación e motivación que inviten á cidadanía adulta a emprender, retomar e actualizar as aprendizaxes en todas as etapas da vida.
- » Accións formativas de carácter técnico que impulsen a creación de materiais didácticos deseñados para a modalidade de educación a distancia.
- » Impulso de metodoloxías apoiadas nas tecnoloxías dixitais e nos recursos educativos abertos que favorezan unha aprendizaxe autónoma.





# CONVOCATORIAS XERAIS

PLAN ANUAL DE FORMACIÓN DO PROFESORADO 2023/24



## 7. CONVOCATORIAS XERAIS

### a. Oferta formativa: vías e modalidades

O deseño e a planificación do Plan Anual de Formación toman como referente o novo Modelo de Competencias Profesionais Docentes. Os resultados do seguimento do Plan de Formación 2022/23 e o proceso de detección de necesidades serven como base para a planificación deste Plan 2023/24.

A planificación da oferta formativa organízase a través de diferentes vías de formación (*formación no propio centro a través dos PFPP, formación para grupos de docentes intercentros e/ou internivelares a través de grupos de traballo ou seminarios e formación individual tanto presencial, mixta ou na Rede*) que, combinando as distintas modalidades formativas, propician unha oferta diversificada para adaptarse mellor ás circunstancias dos centros e do seu profesorado. Así, a formación estará contextualizada para unha translación directa á práctica docente e á súa aplicación á aula e poderá integrarse como un proceso estratéxico no proxecto educativo do centro.

O Plan de formación para o curso 2023/24 concrétase, de forma provisoria, na planificación de **5.800** actividades, **120.000** horas de formación e unha oferta de **130.000** prazas. Cada docente de Galicia dispón dunha media de 4 prazas de formación para o curso 2023-24.

Esta planificación distribúese en:

#### **FORMACIÓN PRESENCIAL/MIXTA EN CFR/CAFI**

**Congresos, cursos e xornadas:** **940** actividades, con **21.620** horas de formación e **46.550** prazas

## FORMACIÓN EN CENTROS

- » **PFPP:** 1.030 centros con PFPP, o que supón **4.280** actividades, **77.180** horas de formación e **35.750** prazas.
- » **GT e Seminarios intercentros e internivelares:** **450** actividades, con **16.650** horas de formación e unha oferta de **2.700** prazas.

## FORMACIÓN NA REDE

A través de Platega e aulas virtuais: **130** cursos, **4.550** horas de formación e **45.000** prazas.

## FORMACIÓN ASOCIADA AOS DIFERENTES PROXECTOS DE INNOVACIÓN

Dependente das solicitudes dos centros.

### b. Convocatoria actividades na Rede

A oferta formativa na Rede, aborda todas as competencias do novo Modelo de Competencias Profesionais Docentes e está presente en todos os itinerarios do Plan de Formación, debido a transversalidade da competencia dixital docente xa indicada ao inicio deste documento. En consecuencia, a oferta artéllase arredor das liñas prioritarias: didáctica, dixital, innovación e investigación, convivencia e inclusión e comunicación e plurilingüismo.

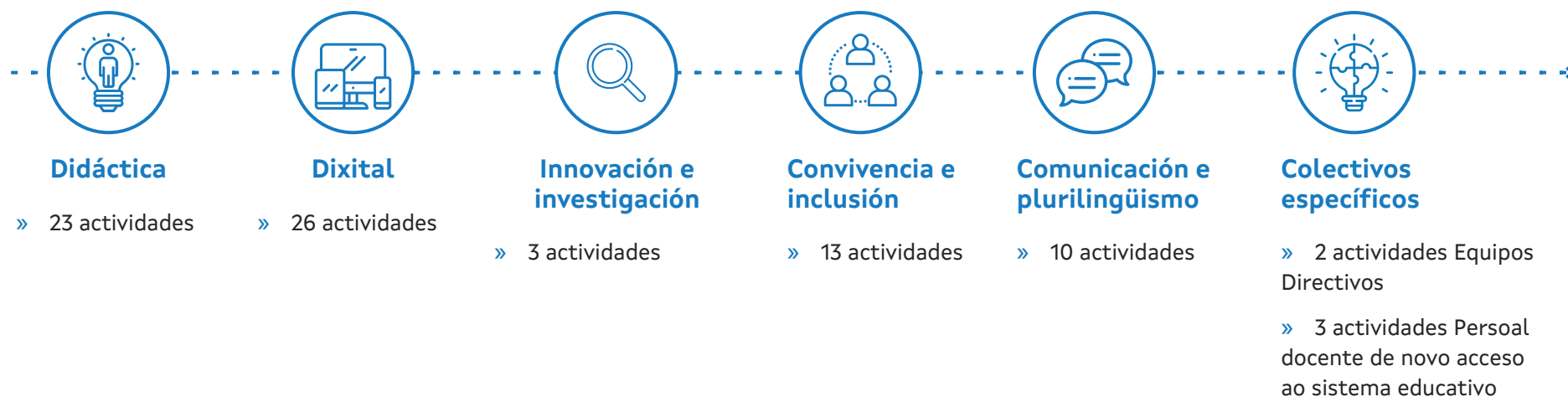
Nesta oferta contémpanse un mínimo de 80 actividades de formación na Rede impartidas a través de PLATEGA, ás que se suma o resto da formación que se desenvolve nas aulas virtuais.



No presente curso académico estableceranse dúas convocatorias: a primeira en setembro, para a inscrición nas actividades formativas que teñan lugar durante o 1º trimestre e a segunda en decembro, para a realización daquelas actividades que se desenvolvan durante o 2º e/ou 3º trimestre.

## ACTIVIDADES NA REDE

Desglose por liñas estratéxicas



### c. Convocatoria de PFPP

Haberá unha convocatoria específica para os Plans de Formación Permanente do Profesorado (PFPP), que se publicará oportunamente no portal de educación.

Cadro resumo das súas características e prazos.

<b>DESTINATARIOS</b>	Centros educativos públicos dependentes da Consellería de Cultura, Educación, Formación Profesional e Universidades.
<b>OBXECTIVO</b>	<p>Desenvolverán algunha/s das seguintes liñas de traballo, asociadas a distintas competencias profesionais docentes:</p> <ul style="list-style-type: none"><li>» Didáctica: deseño e desenvolvemento dos novos currículos conforme os principios do Deseño Universal de Aprendizaxe (DUA) para a atención á diversidade do alumnado. Biblioteca escolar. Lectura. información e aprendizaxe. Metodoloxías didácticas. Iniciativas formativas no ámbito STEM e fomento da creatividade e o emprendemento. Polos creativos.</li><li>» Dixital: educación dixital e transformación dixital dos centros. Plan dixital do centro. Competencia dixital docente. Espazos virtuais para traballo na Rede.</li><li>» Innovación e investigación: Plans de mellora dos centros: xestión de calidade. Adecuación de espazos ao Plan de Arquitectura Pedagóxica. Optimización da práctica docente: observación inter-pares e inter-centros.</li><li>» Convivencia e inclusión. Mellora da convivencia e benestar emocional. Relación coas familias. Centros saudables. Desenvolvemento sostible.</li><li>» Comunicación e plurilingüismo: competencia comunicativa en linguas maternas e estranxeiras. Tratamento integrado de linguas. Participación en proxectos europeos. Programas de plurilingüismo e internacionalización dos centros educativos. Aprendizaxe colaborativa e cidadanía global.</li></ul>
<b>ITINERARIOS</b>	Cada liña de traballo desenvolverase a través dun ou máis itinerarios formativos, que constarán de varias actividades.

## ACTIVIDADES

As actividades de cada itinerario (curso, grupo de traballo, seminario) deberán estar integradas nun proceso que inclúa a análise e elaboración de propostas didácticas, así como a súa aplicación á aula ou ao centro, e a reflexión e avaliación dos resultados.

Os cursos deberán estar vinculados a un grupo de traballo ou seminario. No caso excepcional de contar cunha soa actividade esta ten que ser grupo de traballo ou seminario.

## MÓDULO DE CONVIVENCIA, INCLUSIÓN E IGUALDADE

Todos os plans poderán contar cun módulo de formación específica en convivencia, inclusión e igualdade, para o cal contarán co apoio, asesoramento e acompañamento das persoas asesoras da Rede de formación permanente do profesorado.

## DURACIÓN

Mínimo 2 cursos escolares, máximo 4.

## COORDINACIÓN

Equipo de formación: director/a, coordinador de formación ou xefe/a de estudos, coordinador/a de itinerario. Colaboración co CAFI/CFR do ámbito na planificación, desenvolvemento e avaliación do plan de formación.

## PARTICIPANTES

O plan contará cunha participación representativa do claustro.  
Cada participante integrarase, como mínimo, nunha liña de traballo e nunha actividade. No caso de integrarse nunha única actividade, esta deberá ser un grupo de traballo ou un seminario.  
Unha vez aprobado o plan, pode incorporarse profesorado que o solicite e cumpra os requisitos de certificación (artigo 24, punto 2 da Orde 14 de maio de 2013).

## CERTIFICACIÓN

Poderanse certificar ata 100 horas de formación polo PFPP, ademais de 20 horas polo módulo de convivencia, inclusión e igualdade.  
Os integrantes do equipo de formación terán unha certificación de innovación de 20 horas sempre e cando participasen nalgunha actividade de formación do PFPP do centro.

## PRAZOS

Preinscrición: **ata o 22 de setembro de 2023 inclusive.**

Solicitud: **ata o 6 de outubro de 2023 inclusive.**

---

## PROCESO DE ELABORACIÓN DO PROXECTO

1. Detección da área de mellora en relación coas liñas de traballo.
2. Selección da/s liña/s de traballo e concreción de necesidades formativas.
3. Deseño de itinerario/s, actividades e accións de translación á aula, reflexión e avaliación.

---

## MEMORIA

Envío da memoria final, xerada en FProfe, por correo electrónico ao CFR/CAFI correspondente ata o **7 de xuño de 2024 inclusive.**

### d. Convocatoria de grupos de traballo e seminarios

O CAFI e os CFR da Comunidade Autónoma Galega, consecuentemente coas liñas básicas de formación do profesorado da Consellería de Cultura, Educación, Formación Profesional e Universidades da Xunta de Galicia, poñen en marcha, para o vindeiro curso académico 2023/24 diferentes sistemas de apoio ao perfeccionamento, entre os que se inclúe a convocatoria de grupos de traballo (GT) e seminarios (S) dirixidos ao profesorado en activo de todos os niveis educativos, excepto o universitario, que imparta ensinanzas en centros sostidos con fondos públicos dependentes da Consellería de Cultura, Educación, Formación Profesional e Universidades.

Os grupos de traballo e seminarios desenvolveranse conforme ás seguintes bases:

#### 1. Características xerais

Tomando como base a importancia da colaboración entre o profesorado como elemento fundamental da formación en servizo, considérase:

- » Grupo de traballo como unha modalidade formativa baseada no traballo colaborativo que ten por obxecto a análise e a elaboración de proxectos e materiais curriculares, así como a experimentación destes centrada nas diversas situacións educativas.
- » Seminario como unha modalidade de formación baseada no traballo colaborativo que, a partir da reflexión conxunta, o debate interno e o intercambio de experiencias, permite afondar no estado de cuestións educativas tanto referentes ás distintas ciencias disciplinares como ás didácticas destas ou a outras ciencias da educación.

Dado que a Consellería de Cultura, Educación Formación Profesional e Universidades ten entre os seus obxectivos procurar que os centros educativos desenvolvan o seu propio Plan de Formación Permanente do Profesorado (PFPP), o grupo de traballo e seminario será unha modalidade indicada só no caso de que non sexa posible desenvolver a formación no marco dun Plan de Formación Permanente do Profesorado (PFPP).

Con carácter xeral os centros educativos só poderán ser sede dun único grupo de traballo ou seminario.

O proxecto do grupo de traballo ou seminario elaborárase conxuntamente polo profesorado participante atendendo ao que se recolle na pestana "Guión" da aplicación FProfe.

## 2. Compoñentes

Poderá participar o profesorado en servizo activo de todos os niveis educativos, agás o de nivel universitario, que imparta docencia en centros sostidos con fondos públicos dependentes da Consellería de Cultura, Educación, Formación Profesional e Universidades.

O grupo de traballo estará constituído por un mínimo de 3 membros e un máximo de 10, e o seminario por un mínimo de 8 membros e un máximo de 20, pertencentes ao mesmo ou a distintos centros educativos, incluíndo neste cómputo a persoa responsable da coordinación do grupo.

Ademais, poden constituír un grupo de traballo ou seminario docentes pertencentes a centros educativos de distintos ámbitos dos CFR/CAFI. Con carácter xeral, os dous terzos do total de membros, así como a persoa coordinadora, deberán pertencer a centros do ámbito do CAFI/CFR no que se presente a solicitude, que se aterá ao establecido na base sexta desta convocatoria.

A participación nun grupo de traballo ou seminario exclúe a participación nas convocatorias que a Consellería de Cultura, Educación, Formación Profesional e Universidades estableza como incompatibles coa de grupos de traballo ou seminarios.

A sede do grupo de traballo ou seminario será, con carácter xeral, a do centro educativo da persoa coordinadora e pertencerá ao ámbito do CAFI/CFR.

### **3. Duración**

A duración do grupo de traballo ou seminario será dun mínimo de 20 horas e un máximo de 50 durante o curso académico 2023/24.

Os grupos de traballo poderán contar cun número de horas de docencia que non excederá o 20% das horas totais do proxecto, mentres que, nos seminarios, esta porcentaxe será do 30% como máximo. Esta docencia será autorizada e coordinada polo CAFI/CFR correspondente.

As sesións de docencia, traballo individual ou en grupo, terán unha duración mínima de dúas horas e máxima de catro.

Ata un 30% do total das horas do grupo de traballo e un 20 % do seminario poderá realizarse de maneira individual e deberá constar nas actas das sesións de desenvolvemento. Este tempo de traballo non contemplará o tempo de aplicación e/ou experimentación en horas lectivas.

### **4. Orzamento e xestión**

O proxecto poderá contar cun orzamento para o seu desenvolvemento que contemple os seguintes aspectos:

- » Horas totais da actividade.
- » Docencia, se a houber, de persoas expertas.
- » Material, se procede.
- » Desprazamentos. En ningún caso se admitirán como xustificación de gastos os desprazamentos para reunións das persoas integrantes do grupo de traballo ou seminario.

Os membros do grupo de traballo ou seminario, o profesorado con destino nos centros sede, así como as persoas asesoras do ámbito ao que pertence o centro solicitante poderán impartir docencia sen remuneración.

A dotación económica de cada grupo de traballo ou seminario será a acordada pola comisión de selección, con cargo aos orzamentos do plan de formación do CAFI/CFR correspondente.

A persoa asesora de formación será a encargada de realizar a xestión do correspondente expediente económico e administrativo.

## 5. Preinscrición

O profesorado interesado deberá facer a súa preinscrición a través da aplicación informática FProfe, na pestana de "Convocatorias", ata o **29 de setembro de 2023 inclusive**. Non será tido en conta outro tipo de preinscrición.

Unha vez realizada a preinscrición, a persoa que vaia coordinar o grupo ou seminario poderá solicitar a orientación das persoas asesoras dos CFR/CAFI para a elaboración do proxecto.

## 6. Solicitude de participación e proxecto da actividade

A persoa coordinadora do grupo de traballo ou seminario fará a solicitude de participación e o proxecto a través de FProfe:

- » Solicitud: a solicitude xerada dende a aplicación FProfe (anexo I), selada e asinada pola dirección e persoa coordinadora enviarase por correo electrónico ao CAFI ou CFR correspondente no prazo que se estableza.
- » Proxecto: elaborárase un proxecto en FProfe seguindo o modelo da aplicación.

O prazo de presentación de solicitudes remata o día **13 de outubro de 2023**.

## 7. Comisión de selección

A selección dos grupos de traballo e seminarios será realizada en cada CAFI/CFR por unha comisión integrada por:

- » O director ou directora do CAFI/CFR.
- » O secretario ou secretaria do CAFI/CFR, que actuará como secretario ou secretaria da comisión.
- » Dúas persoas asesoras de formación propostas pola dirección do CFR/CAFI.

Son funcións da comisión de selección:

- » Seleccionar e aprobar os proxectos presentados que cumpran os requisitos e criterios establecidos na presente convocatoria.
- » Velar para que se cumpran as condicións establecidas na aprobación definitiva.
- » Resolver sobre a continuidade daqueles proxectos dos que do seguimento se deduza que non se axustan ás condicións de aprobación.
- » Informar á Dirección Xeral de Centros e Recursos Humanos da marcha dos diferentes proxectos de formación en centros, cando sexa requirido por esta.
- » Avaliar e propoñer a certificación da formación dos participantes unha vez concluído o proxecto, entregada a memoria final e valorada positivamente.



## 8. Selección dos proxectos

Unha vez presentado o proxecto nas condicións establecidas nas bases quinta e sexta da presente convocatoria, a comisión de selección deberá reunirse nun prazo máximo de 15 días contados a partir do día seguinte á data de final do prazo de solicitude. O proxecto deberá contar co informe da persoa asesora designada para tal fin.

A comisión de selección de grupos de traballo e seminarios terá en conta, ademais, os seguintes criterios:

- » Adecuación ás bases da convocatoria e ás liñas prioritarias de formación do profesorado establecidas pola Consellería de Cultura, Educación, Formación Profesional e Universidades e enmarcadas na lexislación vixente.
- » Repercusión do proxecto na práctica docente mediante a aplicación na aula.
- » Relevancia innovadora do proxecto.
- » Coherencia entre obxectivos, contidos, actividades, metodoloxía e procesos de avaliación, así como a concreción de todos os aspectos citados.
- » Adecuación e coherencia da proposta de organización temporal e dos recursos humanos e materiais.

A acta da comisión emitida a través da aplicación FProfe recollerá a relación dos grupos de traballo aprobados e dos denegados e excluídos. Nela constarán título do proxecto, nome da persoa coordinadora, centro sede, número de horas e orzamento asignado. No caso dos proxectos denegados e excluídos, especificaranse as razóns correspondentes.++++

## 9. Resolución da convocatoria

A resolución da convocatoria, coa relación de grupos de traballo e seminarios aprobados, denegados e excluídos, farase pública no espazo web do CAFI/CFR e comunicaráselle por escrito á persoa coordinadora de cada un dos grupos de traballo e seminarios.

Contra esta resolución, as persoas interesadas poderán presentar as alegacións que consideren oportunas ante a presidencia da comisión de selección, no prazo de 10 días contados a partir do seguinte ao da súa publicación.

Con carácter xeral, unha vez resolta a convocatoria, non se admitirán modificacións na relación de participantes.

## 10. Coordinación e asesoramento

A persoa coordinadora de cada grupo de traballo terá ao seu cargo as seguintes tarefas:

- » Coordinación na xestión e desenvolvemento do grupo coa persoa asesora.
- » Organización do traballo.
- » Convocatoria e coordinación das reunións.
- » Elaboración de actas e control de asistencia.
- » Dirección e coordinación do desenvolvemento e avaliación do proxecto.
- » Dirección e coordinación da experimentación e/ou elaboración de materiais.
- » Realización da memoria final.

Para tal efecto levantará acta, no programa de xestión FProfe, das sesións de docencia, de traballo en grupo e de traballo individual que se celebren e cubrirá todos os documentos relativos a estes no citado programa de xestión.

A persoa asesora de formación asignada a cada grupo de traballo ou seminario, nun proceso colaborativo, poderá asesorar o grupo en todos os aspectos referentes ao desenvolvemento do proxecto.

## 11. Seguimento

O seguimento do desenvolvemento dos grupos de traballo e seminarios corresponde á comisión de selección.

A persoa asesora asignada a cada grupo de traballo ou seminario elaborará un informe do desenvolvemento do proxecto para presentalo ante a comisión de selección.

## 12. Documentación que hai que entregar ao finalizar a actividade.

A persoa coordinadora do grupo de traballo ou seminario cubrirá en FProfe a memoria final, (características do contexto, xustificación das variacións introducidas, obxectivos acadados, programa de contidos, metodoloxía, organización de recursos humanos e materiais, temporalización, procesos e criterios para a avaliación e conclusións).

Subirá a FProfe, preferiblemente en pdf, a seguinte documentación:

- » O documento da memoria no apartado "soporte informático da memoria do proxecto".
- » O documento dos materiais do proxecto no apartado "soporte informático dos materiais do proxecto".

O grupo deberá entregar un produto final que evidencie as competencias profesionais adquiridas e a súa posta en práctica na aula e/ou no centro.

Ademais enviaráselle por correo electrónico ao CAFI/CFR, indicando no asunto " Documentación <código e título do GT/seminario. Centro>, os seguintes documentos:

- » Acta final, xerada na aplicación FProfe, asinada polo profesorado participante, pola persoa coordinadora, e co visto e prace da xefatura de estudos e o selo do centro.

- » Relación detallada dos materiais elaborados, indicando o procedemento de acceso a estes, así como evidencias de todos os aspectos formativos e/ou experimentais traballados ao longo da formación.

A data límite de entrega desta documentación no CAFI/CFR correspondente será o 31 de maio de 2024.

A non realización e entrega da memoria final, no prazo sinalado nesta convocatoria, poderá ser causa de revogación da axuda concedida e librada, co deber de reintegrar a cantidade percibida e suporá a non certificación da actividade.

### **13. Avaliación final**

A comisión de selección realizará a avaliación final dos grupos de traballo e seminarios, tendo en conta o informe da persoa asesora e a documentación presentada, no prazo de 15 días contados a partir do día seguinte ao remate do prazo de entrega da citada documentación.

A acta de avaliación reflectirá o número de horas recoñecido a cada grupo de traballo ou seminario para os efectos de certificación, atendendo á documentación presentada e á calidade dos produtos desenvolvidos.

### **14. Certificación**

Unha vez presentada e avaliada positivamente a memoria final, a dirección do correspondente CAFI/CFR expediralles aos membros do grupo de traballo ou seminario a certificación acreditativa da coordinación ou da participación nel, acordada pola comisión de selección.

Segundo a normativa vixente (Orde do 14 de maio de 2013, artigo 24, punto 2), para certificar a participación na actividade será necesaria a asistencia, como mínimo, ao 85% das horas presenciais da actividade así como a presentación das evidencias correspondentes ao traballo desenvolto de maneira non presencial.

A certificación farase en función das horas de traballo realizadas e xustificadas, a proposta da comisión, ata un máximo de 50 horas. Ás persoas coordinadoras dos grupos de traballo ou seminarios poderáselles incrementar o número total de horas ata nun 30%, en función das tarefas desenvoltas.

Se o profesorado con destino no/s centro/s implicado/s ou persoal asesor do CAFI/CFR actuase como relator, poderá recibir a correspondente certificación, que se axustará á normativa vixente. No caso de profesorado membro do grupo de traballo ou seminario que imparta formación na actividade, poderá certificar a súa participación como asistente e relator sempre que a segunda non supere o 15%.

## 15. Difusión e publicación de materiais

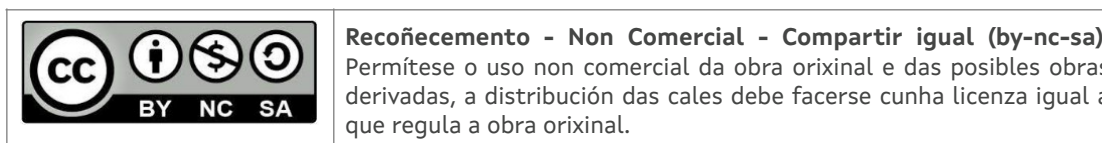
Os materiais elaborados quedarán depositados no CAFI/CFR para consulta do profesorado interesado e poderán ser difundidos polo devandito centro.

Se as persoas integrantes dun grupo de traballo deciden publicar os materiais elaborados, deberán axustarse á normativa vixente, tanto na orixinalidade dos materiais como no uso de imaxes. Deberá tamén facerse constar que se elaboraron coa subvención da Consellería de Cultura, Educación, Formación Profesional e Universidade e incluír o logotipo, que **pode descargarse no seguinte enderezo:**



<https://www.xunta.gal/identidade-corporativa/descarga-do-manual>

Os materiais elaborados estarán suxeitos á licenza creative commons by-nc-sa



Para máis información: <http://www.edu.xunta.gal/porta1/node/2339>



# NORMAS XERAIS

PLAN ANUAL DE FORMACIÓN DO PROFESORADO 2023/24



## 8. NORMAS XERAIS

Todos os aspectos que a continuación se recollen, referidos á inscrición, admisión, avaliación e certificación nas actividades de formación, constitúen un resumo dos criterios estipulados na ORDE do 14 de maio de 2013 pola que se regula a convocatoria, o recoñecemento, a certificación e o rexistro das actividades de formación permanente do profesorado en Galicia

### a. Inscrición nas actividades

Para participar en calquera das actividades de formación permanente do profesorado que se desenvolvan no curso académico 2023/24, débese realizar a inscrición mediante o sistema de xestión da formación do profesorado (FProfe), ao que se accede a través de Internet, no portal educativo da Consellería de Cultura, Educación Formación Profesional e Universidades no enderezo web: <http://www.edu.xunta.gal/fprofe/>

Desde esta páxina, calquera persoa pode realizar dúas xestións:

- » Consulta pública do plan de formación, para consultas anónimas de todas as actividades formativas ofertadas nos plans anuais de formación.
- » Entrada no sistema/autenticación, que permite o acceso autenticado á inscrición nas actividades dos plans anuais de formación, consultar a súa situación persoal nas actividades que ten solicitadas, así como outras tarefas de xestión.

Coa finalidade de mellorar a xestión e a admisión nas actividades da oferta formativa individual para o curso académico 2023/24, abrirose progresivamente a inscrición por trimestres, aínda que se poderán consultar todas as actividades do curso seleccionando "Todos" no menú "Estado".

O Plan Anual de Formación do Profesorado recolle unha oferta viva, polo que resulta fundamental consultar regularmente o sistema de xestión da formación do profesorado (FProfe), no que se poderá atopar información actualizada dos cursos achegándose así a unha oferta máis adaptada ás inquedanzas e necesidades dos distintos perfís profesionais.

Tamén se proporciona información puntual sobre actividades que aínda dispoñen de prazas no banner de FProfe, nas webs de CAFI e CFR así como nas súas redes sociais institucionais.

Ante calquera dificultade ou problema de acceso a FProfe<sup>18</sup>, o profesorado debe dirixirse á Unidade de Atención a Centros da Consellería de Cultura, Educación, Formación Profesional e Universidades, chamando ao número 881 99 77 01 ou enviando un correo electrónico dende o seu enderezo corporativo ao enderezo uac@edu.xunta.gal.

## **b. Criterios de admisión**

As actividades de formación permanente desenvolvidas segundo establece a lexislación vixente irán dirixidas ao profesorado e ao persoal docente especializado que desempeña as súas funcións en centros sostidos con fondos públicos dentro do ámbito de xestión da Consellería de Cultura, Educación, Formación Profesional e Universidades, nos que se imparten ensinanzas de réxime xeral e de réxime especial, e en servizos técnicos de apoio ao profesorado.

As actividades serán levadas a cabo polo Centro Autonómico de Formación e Innovación (en diante, CAFI), os Centros de Formación e Recursos (en diante, CFR) e o Centro Galego de Innovación da Formación Profesional, Centro Eduardo Barreiros (CGIFP).

Para un correcto desenvolvemento das accións formativas establécense as seguintes normas básicas que son de aplicación en todas as actividades:

---

<sup>18</sup> <http://www.edu.xunta.gal/fprofe/>



- » O **criterio xeral** para a selección e a admisión nas actividades é ser persoal que estea desempeñando as súas funcións en centros de ensino non universitario sostidos con fondos públicos dependentes da Consellería de Cultura, Educación, Formación Profesional e Universidades, no momento en que se realice a selección.
- » Ademais, con carácter xeral, aplicaranse os seguintes **criterios de prioridade** conforme á orde en que figuran a continuación, en función da modalidade da actividade:

### **Cursos presenciais e mixtos**

- » Criterios específicos sinalados na actividade.
- » Pertencer aos corpos e especialidades concretas aos que vai dirixida a actividade.
- » Pertencer ao ámbito do CAFI, CFR ou demarcación específica sinalada na convocatoria da actividade.
- » Servizos prestados en postos dos corpos ou especialidades aos que vai dirixida a actividade.
- » Pertencer ao profesorado de centros públicos.

**Actividades na Rede** (con carácter xeral non se poderá participar en dúas actividades Platega coincidentes no tempo, salvo aquelas que se determinen, por exemplo as relacionadas coa Competencia Dixital Docente)

- » Criterios específicos sinalados na actividade.
- » Pertencer aos corpos e especialidades aos que vai dirixida a actividade.
- » Menor número de actividades Platega no curso.
- » Servizos prestados en postos dos corpos ou especialidades aos que vai dirixida a actividade.
- » Pertencer ao profesorado de centros públicos.

## Actividades centralizadas (eventos)

- » Criterios específicos sinalados na actividade.
- » Pertencer aos corpos e especialidades aos que vai dirixida a actividade.
- » Servizos prestados en postos dos corpos ou especialidades aos que vai dirixida a actividade.
- » Pertencer ao profesorado de centros públicos.

Ao abeiro do artigo 93 do Decreto legislativo 2/2015, do 12 de febreiro, polo que se aproba o texto refundido das disposicións legais da Comunidade Autónoma de Galicia en materia de igualdade, establécese que quen, sexa muller ou home, estea utilizando ou utilizase, nos últimos dous anos, unha licenza de maternidade, un permiso de paternidade, unha redución de xornada ou unha excedencia para o coidado de familiares terá un **dereito preferente** a participar nos cursos formativos organizados pola Administración pública galega.

Segundo o Real Decreto-lei 6/2019, do 1 de marzo, de medidas urxentes para garantía da igualdade de trato e de oportunidades entre mulleres e homes no emprego e a ocupación, quen, sexa muller ou home, goce dunha licenza de maternidade ou un permiso de paternidade, unha vez finalizado o período de descanso obrigatorio destes, poderá participar nos cursos de formación convocados pola Administración (art. 3, apdo. Tres).

Para exercer o devandito dereito deberá inscribirse na actividade e remitirllle á persoa asesora responsable da devandita actividade un correo electrónico indicando o período no que exerceu o permiso ou licenza e a súa vontade de exercer este dereito preferente. A persoa asesora realizará cos servizos centrais as comprobacións pertinentes e procederá en consecuencia. Unha vez exercido o devandito dereito preferente, se a persoa abandona a actividade sen causa xustificada e sen a pertinente renuncia en tempo e prazo, non será seleccionada para as actividades que se desenvolvan no mesmo curso académico e, polo tanto, non poderá volver exercer este dereito preferente no mesmo curso.

Se é necesario, recorrerase á selección seguindo a orde alfabética do primeiro apelido empezando pola letra determinada polos sorteos anuais realizados pola Consellería de Facenda. Nas actividades realizadas no curso 2023/24 é a letra "V" segundo a Resolución do 23 de xaneiro de 2023, pola que se fai público o resultado do sorteo ao que se refire ao Regulamento de selección de persoal da Administración da Comunidade Autónoma de Galicia (DOG do 6 de xaneiro de 2023).

O profesorado seleccionado para a actividade recibirá un correo electrónico na súa conta corporativa (\_@edu.xunta.gal) e necesariamente deberá confirmar ou renunciar, dentro do prazo indicado, a súa participación na actividade a través do sistema de xestión da formación do profesorado (<https://www.edu.xunta.gal/fprofe/>). No caso de producirse renuncias, o propio sistema convocará posibles reservas.

As persoas seleccionadas que teñan confirmada a asistencia e non comparezan á primeira sesión ou abandonen a actividade sen causa xustificada, serán dadas de baixa na actividade e non serán seleccionadas para outras actividades que se desenvolvan no mesmo curso académico. Considerarase abandono a ausencia de participación no 40% da actividade do curso.

As persoas participantes nunha actividade de formación na Rede deberán realizar a súa presentación obrigatoria no foro destinado para tal fin na aula virtual do curso, no prazo indicado pola coordinación da actividade. De non levar a cabo esta presentación, serán dadas de baixa da actividade e consideraranse non presentadas cos efectos establecidos no parágrafo anterior.

Non poderá participar en actividades de formación permanente o persoal docente en situación de baixa por incapacidade laboral transitoria ou excedencia voluntaria.

### **c. Criterios para a avaliación das actividades**

Todas as actividades de formación son sometidas a un proceso de avaliación sistemática e continua co fin de tomar decisións sobre a mellora das accións levadas a cabo. As actas das sesións das actividades e as enquisas de valoración son as ferramentas para levar a cabo a avaliación institucional das actividades de formación. Por iso, á hora de finalizar unha actividade, é importante que todos os axentes implicados cubran a enquisa de valoración: o persoal asesor, os/as relatores/as ou titores/as e as persoas asistentes.

Ademais dunha avaliación cuantitativa da percepción da organización e a docencia, as seccións de carácter cualitativo “O que estivo ben” e “Suxestións de mellora” achegan profundidade á análise e permiten facer modificacións, sobre todo naquelas actividades que se repiten durante varios cursos académicos.

#### **d. Avaliación das persoas participantes nas actividades de formación**

Nas actividades presenciais a asistencia é obrigada, polo que as faltas, independentemente da causa, non poderán superar o 15% da duración da parte presencial da actividade.

Para obter a certificación nas actividades de formación na Rede, será indispensable superar con avaliación positiva o 80% das tarefas obrigatorias propostas, así como a asistencia á totalidade das sesións presenciais no caso de que as houbese.

No caso de estar programadas sesións non presenciais, a participación virá determinada pola entrega e pola valoración dos materiais elaborados, exercicios, informes de resultados alcanzados en procesos de experimentación previstos ou memorias, individuais ou de grupo, que fosen establecidos para o desenvolvemento das tarefas. Estes deberán ser coñecidos polas persoas participantes desde o inicio da actividade e serán de obrigado cumprimento.

En todo caso, á hora de avaliar os grupos de traballo e seminarios, a persoa asesora que coordina a actividade deberá establecer as estratexias e aplicar os instrumentos adecuados (memorias, observación, realización de traballos, etc.) que permitan comprobar o grao de aproveitamento e as competencias adquiridas por cada unha das persoas participantes na actividade. Os resultados desta avaliación teranse en conta á hora de tomar decisións sobre a emisión de certificados, publicación de materiais elaborados, concesión de axudas económicas para futuros proxectos, etc.

## e. Certificación

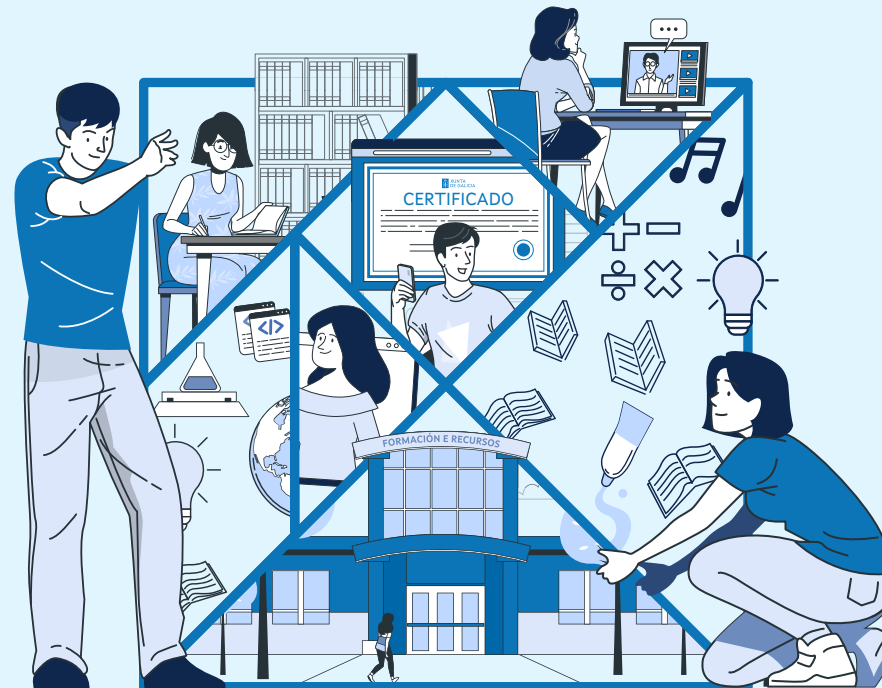
Ao remate de cada actividade, o profesorado asistente recibirá unha certificación. Para a súa expedición terase en conta:

- » A participación activa nas fases presenciais e a execución das diversas tarefas programadas para as fases non presenciais.
- » Nas actividades presenciais establecerase un sistema de comprobación da asistencia, que será obrigatoria nun 85% da súa duración total, con independencia da causa que motive a súa falta de asistencia. Se a actividade de formación permanente comportase horas non presenciais, estará obrigado, ademais, a realizar as actuacións previstas na convocatoria.
- » Nas actividades na Rede será preciso obter unha avaliación positiva no 80% das tarefas propostas, así como a asistencia á totalidade das sesións presenciais no caso de que as houberse. Deberá terse en conta que a non realización da actividade de presentación (que poderá consistir tanto na presentación no foro correspondente, como na realización dalgunha tarefa sinxela) no prazo previsto, entenderase como renuncia e suporá a asignación da praza a unha persoa da listaxe de reservas.
- » Só se recibirá un certificado por unha actividade, como regra xeral, sexa cal for a participación nela. Polo tanto, non poderá expedirse simultaneamente certificación de asistencia e de coordinación ou titoría dunha mesma actividade. No caso de congresos, poderáselle certificar a asistencia e a impartición de relatorios á mesma persoa, salvo que as horas desempeñadas como relatora superen o 15 % das horas totais da actividade.
- » As persoas participantes unicamente poderán recibir a certificación que acredite a asistencia íntegra á actividade. Non poderán emitirse certificacións parciais.



# ENDEREZOS E INFORMACIÓN DE INTERESE

PLAN ANUAL DE FORMACIÓN DO PROFESORADO 2023/24



## 9. ENDEREZOS E INFORMACIÓN DE INTERESE

### CONSELLERÍA DE CULTURA, EDUCACIÓN, FORMACIÓN PROFESIONAL E UNIVERSIDADES

#### Dirección Xeral de Centros e Recursos Humanos

- » Edificio Administrativo San Caetano s/n Bloque 2
- » 15781 Santiago de Compostela
- » Teléfono: **981-546558 / 59**
- » Correo electrónico: **dxcrrhh@edu.xunta.gal**

#### CAFI

- » Lamas de Abade s/n
- » 15702 Santiago de Compostela (A Coruña)
- » T **981 522 411**
- » Correo electrónico: **cafi@edu.xunta.gal**
- » <http://www.edu.xunta.gal/portal/cafi>

#### CFR FERROL

- » Rúa O Galego Soto, s/n
- » 15403 Ferrol (A Coruña)
- » T **981 370 541**
- » Correo electrónico: **cfr.ferrol@edu.xunta.gal**
- » <http://www.edu.xunta.gal/portal/cfrferrol/>

#### Servizo de Programas de Formación

- » Edificio Administrativo San Caetano s/n Bloque 2
- » 15781 Santiago de Compostela
- » Correo electrónico: **spdf@edu.xunta.gal**

#### CFR A CORUÑA

- » Rúa da Educación, 3 (Edificio UNED)
- » 15011 A Coruña
- » T **981 274 221**
- » Correo electrónico: **cfr.coruna@edu.xunta.gal**
- » <http://www.edu.xunta.gal/portal/cfrcoruna/>

#### CFR LUGO

- » Doutor Yáñez Rebollo, 31
- » 27004 Lugo
- » T **982 251 068**
- » Correo electrónico: **cfr.lugo@edu.xunta.gal**
- » <http://www.edu.xunta.gal/portal/cfrlugo/>

## CFR OURENSE

- » Rúa da Universidade s/n (A. Cuña Mariñamansa)
- » 32005 Ourense
- » Correo electrónico: **cfr.ourense@edu.xunta.gal**
- » T **988 241 533**
- » <http://www.edu.xunta.gal/portal/cfrourense/>

## CFR PONTEVEDRA

- » R/ Celso Emilio Ferreiro, 4
- » 36005 Pontevedra
- » Correo electrónico: **cfr.pontevedra@edu.xunta.gal**
- » T **986 872 888**
- » <http://www.edu.xunta.gal/portal/cfrpontevedra/>

## CFR VIGO

- » Rúa Rocío 72
- » 36208 Vigo
- » T **986 202 370**
- » Correo electrónico: **cfr.vigo@edu.xunta.gal**
- » <http://www.edu.xunta.gal/portal/cfrvigo/>

Para Formación específica de Formación Profesional e Ensinanzas de Réxime Especial e Aprendizaxe Permanente

## DIRECCIÓN XERAL DE FORMACIÓN PROFESIONAL

- » Edificio Administrativo San Caetano s/n Bloque 2
- » 15781 Santiago de Compostela
- » Teléfono: **981-546561 / 62**
- » Correo electrónico: **dxfp.educacion@xunta.gal**

## CENTRO GALEGO DE INNOVACIÓN DA

## FORMACIÓN PROFESIONAL EDUARDO BARREIROS

- » Rúa Ermida, 32005, Ourense







XUNTA  
DE GALICIA