



XUNTA
DE GALICIA



EDUGALIA

34

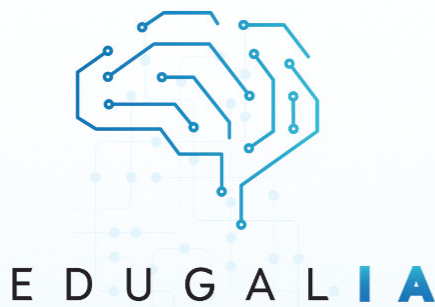
RETOS

EDUGALIA

PARA A DIMINUCIÓN DO
ABANDONO ESCOLAR TEMPERÁN
AET

Táboa de contidos

1. Obxectivo	3
2. Para que son necesarios os datos en educación?.....	4
3. O abandono educativo temperán (AET)	5
4. Edugalia-Gob	8
FASE A	8
FASE B	9
PROCESO C	12
5. Edugalia-EDA	12
6. Edugalia-ASIST	14



Persegue transformar o sistema educativo galego a través de **solucións innovadoras** que permitan avanzar cara a unha gobernabilidade informada pola evidencia e orientada ás necesidades da comunidade educativa.

GOB 1



Sistemas que permitan integrar e consolidar **de forma fiable información** procedente de múltiples fontes e formatos.

GOB 2



Sistemas que usan algoritmos avanzados para **analizar información e xerar informes en múltiples niveis de xestión**, co propósito de avaliar diversos factores.

EDA



Dispoñer dun **expediente dixital do alumnado** baseado nos traballos previos do INTEF, acorde ao Esquema Nacional de Interoperabilidade e susceptible de integrar información relevante.

ASIST



Sistema que permita aos estudantes e aos seus titores **interactuar usando linguaxe natural para resolver preguntas** relacionadas coa súa relación coa Consellería e o sistema educativo en xeral.

1. Obxectivo

Os **retos** que aquí se presentan conforman de modo flexible o despregamento de Edugalia.

O **obxectivo central de Edugalia é diminuír a taxa de abandono educativo temperán (AET) en Galicia** que se sitúa en torno ao 9,9%. O abandono escolar afecta ao alumnado de bacharelato e ao alumnado de formación profesional de grao medio, é dicir, a todo o alumnado que obtendo o título da GESO (Graduado en Educación Secundaria) (de non obtelo estaríamos entón ante o chamado fracaso escolar) non alcanza ningunha outra titulación posterior. Ten que haber, polo tanto, un proceso de análise previa das causas para a súa prevención durante a educación secundaria obrigatoria e a posobrigatoria sen esquecer a importancia da educación infantil para a integración dos nenos e nenas no ámbito escolar.

Os obxectivos do proxecto Edugalia forman parte da **Axenda 2030 para ou Desenvolvemento Sostible** da **UNESCO**; en particular, están aliñados co Obxectivo de Desenvolvemento Sostible ODS 4 (<https://es.unesco.org/gem-report/node/1346>).

2. Para que son necesarios os datos en educación?

Cada escola coñece a súa situación:

1. O/A titor/a ten datos do seu alumnado.
2. O/A orientador/a do centro ten datos dos alumnos con necesidades de apoio educativo.
3. Cada profesor/a ten datos dos alumnos aos que lle dá clase.
4. O equipo directivo coñece as necesidades do centro educativo que dirixe porque dispón de datos tanto pedagóxicos como organizativos.

Con todo, hai datos que xeran os centros educativos que aínda non están dixitalizados para a súa explotación. É no nivel da gobernanza no que **as autoridades educativas** deberían poder dispor de todos e cada un dos datos que produce cada centro educativo nunha única plataforma que lle permita guiar de modo eficiente as súas políticas educativas co fin de **diminuír o abandono educativo temperán e lograr o éxito escolar**. Pero é o caso que, **aínda que se dispón de bases de datos moi completas, non están con todo interconectadas** polo que se ten un **coñecemento** incompleto ou **subóptimo** do sistema.

O **uso de tecnoloxías disruptivas mediante técnicas ou operadores estatísticos** aplicados a unha base de datos complexa e unificada pode axudar a configurar un **sistema de soporte á toma de decisións** que permita:

- A. obter patróns** de situacións complexas, como é o caso do AET ou o do alumnado vulnerable;
- B. dispor de modelizacións do AET** para a comunidade autónoma de Galicia que permitan implementar medidas para a súa prevención;
- C. facilitar a avaliación de programas** e de **políticas de intervención educativa e social**.
- D. propiciar solucións prospectivas**, que non estean dispoñibles na actualidade, para o exercicio da gobernanza educativa e axuda á mesma: distribución de recursos, planificación de novos plans e programas, participación dos municipios na Rede de Cidades Educadoras, impulso das escolas de segundas oportunidades (E2O), etc.
- E. propiciar solucións no ámbito da autonomía dos centros** para guiar a implementación de medidas organizativas e/ou curriculares: reforzo do traballo titorial, reforzo da orientación do centro educativo. Plans personalizados, mentorías, formación do profesorado novel, etc.

3. O abandono educativo temperán (AET)

DEFINICIÓN

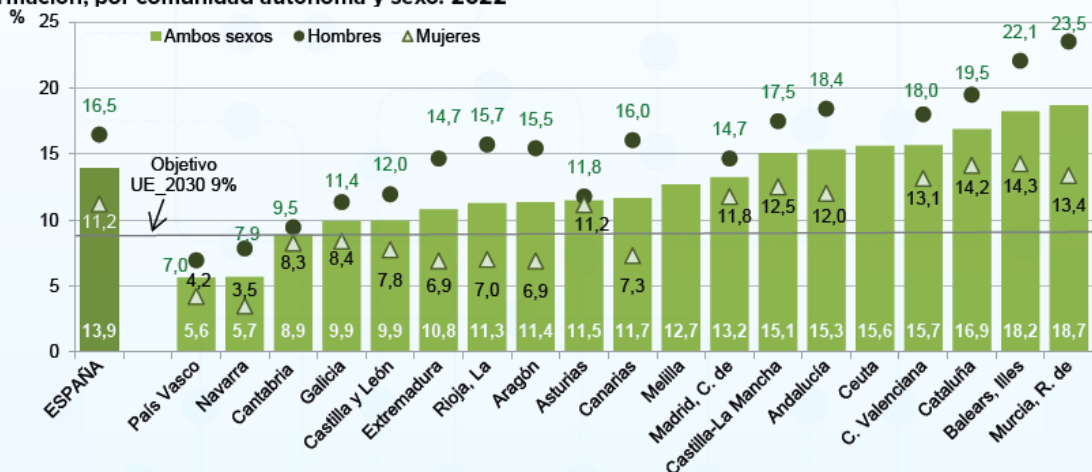
Poboación entre 18 e 24 anos (ambos inclusive) que non completou o nivel de educación de secundaria segunda etapa e non segue ningún tipo de formación (regrada ou non regrada).

CONTEXTO

Dentro do marco estratéxico para a cooperación europea no ámbito da educación e a formación con miras ao Espazo Europeo de Educación e máis aló (2021-2030), inclúese a prioridade estratéxica de aumentar a calidade, a equidade, a inclusión e o éxito de todos no ámbito da educación e a formación, expondo o obxectivo de reducir o número de persoas que abandonan prematuramente a educación e a formación, establecendo, como punto de referencia europeo para 2030, que a porcentaxe de persoas que abandonan prematuramente a educación e a formación debe estar por baixo do 9 %. Os efectos do abandono sen conseguir o nivel mínimo de formación de secundaria segunda etapa teñen consecuencias e custos para os individuos e para a sociedade, tanto desde o punto de vista do mercado de traballo como do benestar en xeral. A contorna socioeconómica dos mozos é clave no abandono.

Neste marco a OCDE presentou unhas **“Propostas para un plan de acción para reducir o abandono escolar temperán en España”¹** que fixa os indicadores mínimos que hai que ter presentes para reducir o AET no nivel da gobernanza.

R3. Gráfico 1. Porcentaje de personas de 18 a 24 años que han abandonado de forma temprana la educación y la formación, por comunidad autónoma y sexo. 2022



Fonte: Sistema estatal de indicadores da educación, 2023. Ministerio de Educación e Formación Profesional.

¹ <https://www.oecd.org/education/propuestas-para-un-plan-de-accion-para-reducir-el-abandono-escolar-temprano-en-espana-9bc3285d-es.htm>.

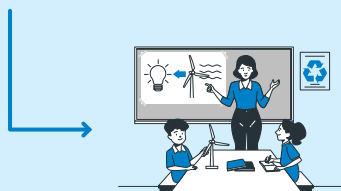
POR QUE NOS FIXAMOS NO AET?

Porque o AET (o abandono educativo temperán) é o núcleo programático dunha educación inclusiva e de calidade que afecta a todas as direccións xerais, a de centros, a de ordenación e a de formación profesional. As crises económicas e as políticas educativas como a diminución da repetición, o aumento sostido da gradación na ESO e a promoción da Formación Profesional axudaron á redución do abandono. Pero non bastan estas incipientes medidas para reducir de forma drástica o problema, que podería volver aumentar en períodos de recuperación económica. O abandono escolar **afecta tamén ó bacharelato e á formación profesional de grao medio**, é dicir, a todo o alumnado que obtendo o título da GESO non logra ningunha outra titulación posterior. O obxectivo da loita contra o AET é o **éxito escolar**.

Un **programa ou plan de loita contra o absentismo e o abandono escolar temperán** fundaméntase en dous principios reitores chave: o **principio de equidade** e o **principio de corresponsabilidade**.

PREVIR E DIMINUIR A UN 7% O AET

Permite no ámbito da gobernanza **G O B 2** identificar os factores que interveñen no AET no sistema educativo galego e orientar as estratexias para a súa redución.



Aplicación de **estratexias** ou **medidas específicas** nos centros educativos para previr o absentismo escolar, o fracaso escolar, a desconexión escolar e o AET.

INDICADORES DO AET

ALUMNOS VULNERABLES

ÁREAS DE VULNERABILIDADE

ALGORITMO

G O B 1

G O B 2

A S I S T

O **principio de equidade** concrétase na LOMLOE en catro ámbitos:

1. As garantías de escolarización: equidade e distribución equilibrada do alumnado.
2. O carácter comprensivo das ensinanzas obrigatorias (obrigatoria, común ata os 16 anos e atención á diversidade do alumnado).
3. O carácter compensatorio da educación: a atención á diversidade e a atención individualizada.
4. A autonomía dos centros educativos.

O **principio de corresponsabilidade** baséase na participación das diferentes Administracións que comparten principios e criterios de actuación para a diminución do absentismo escolar e do abandono educativo temperán. Isto **supón** necesariamente **dispor das bases de datos doutras administracións** que non sexan a educativa (concellos, consellerías de sanidade, de emprego, de servizos sociais etc.).

Todos estes principios encárnense nas **políticas de acompañamento ao alumnado e á súa familia**. Nestas políticas de acompañamento **o/a titor/a de aula** ten un papel chave xunto co **departamento de orientación**, pero tamén **profesorado, mestres/as e equipos directivos**.

A **gobernanza** presenta **retos de xestión educativa**. Como un medio instrumental, nunca un fin en si mesmo, é necesario **partir dunha base de datos unificada** da que sexa posible obter e elaborar, **mediante técnicas estatísticas implementadas con tecnoloxías disruptivas**, información fiable para os retos de gobernanza educativa que se expoñen.

Esta **base de datos unificada** permitirá:

- A. **dispor dun expediente dixital do alumno** que recollera toda a súa traxectoria no sistema educativo;
- B. **dispor dun chatbot** dirixido a alumnos e familias mediante o cal poidan informarse de **como realizar trámites educativos ou obter información sobre itinerarios formativos**;
- C. **dispor dunha plataforma única con diferentes niveis de acceso** para os diferentes actores implicados (servizos centrais, inspección educativa, profesorado, alumnado e familias).

4. EdugalIA-Gob

G O B 1

G O B 2

E D A

A S I S T

EdugalIA-Gob estará configurada para **proporcionar modelos predictivos (EdugalIA-Gob-2)** do abandono educativo temperán (**AET**) e **simulacións** para diferentes modelizacións do AET de modo que a plataforma sexa predictiva, preventiva e, co tempo, personalizada e participativa. Todo iso coa axuda dunha **base de datos unificada** baixo o nome de **EdugalIA-Gob-1**.

Con este fin, e no marco de EdugalIA-Gob, debería ser posible implementar as **fases A e B coa axuda dos procesos C que se describen a continuación**.

FASE A

Nesta fase A é necesario **obter información dos factores de risco** que poida ser tratada nunha base de datos, de modo que os "factores subxectivos" como a falta de motivación poidan quedar asociados a outras métricas obxectivas como "o rendemento académico" ou "o absentismo escolar". Para iso é necesario **EdugalIA-Gob retos**:

- 1. Establecer un índice de vulnerabilidade dos centros docentes en relación con seu alumnado vulnerable** coa axuda dos indicadores ou factores que inflúen no AET:
 - › os individuais: rendemento académico, xénero, situación socioeconómica e contorna escolar, alumnado con discapacidade, alumnado con altas capacidades, alumnado incorporado tardíamente ao sistema educativo, alumnado con necesidades específicas de apoio educativo (ANEAE), alumnado con necesidades educativas especiais (ANEE), taxas de abandono escolar;
 - › os derivados das políticas e prácticas educativas: elección de centro, contorna escolar, dotación de recursos, repetición de curso, absentismo escolar;
 - › os factores económicos e sociais: ciclos económicos, modificación do salario mínimo.
- 2. Proporcionar perspectivas** en relación **co índice de segregación ou de disimilitude** (índice de Gorad, índice de Duncan)².
- 3. Analizar a mobilidade xeográfica do alumnado** tendo en conta:
 - › distancia media percorrida para acceder ó centro escolar nos distintos niveis educativos
 - › magnitude de mobilidade escolar intermunicipal
 - › nivel de escolarización de proximidade (alumnado que accede ó centro escolar máis próximo ao seu domicilio) considerando a distribución poboacional.

² O índice de disimilitude é a proporción de alumnado dunha determinada característica (extranxeiro, NEAE, ISEC baixo) que debería cambiar o centro escolar dentro de cada territorio para acadar unha distribución perfectamente equilibrada.

FASE B

Nesta **fase B** faranse **prospectivas, simulacións e métricas dos indicadores AET (Edugalia-Gob retos)**:

4. Automatizar todo o proceso de dixitalización e integración de fontes de información nunha estrutura única de información que abrangue todo o sistema educativo.
5. Xerar informes obtidos de modo automático a partir de diversas fontes de información do sistema educativo (centros educativos, competencia curricular do alumnado, programas da Consellería...).
6. Realizar análise cruzados descritivos predefinidos de fenomenoloxías chave, como pode ser a análise da evolución do abandono escolar temperán nun centro educativo.
7. Identificar patróns non predefinidos nos datos dispoñibles que vecellen de forma relevante desde o punto de vista educativo variables de interese, como pode ser a influencia da contorna socioeconómica de cada centro nas taxas de abandono escolar temperán ou a correlación que poida existir entre as devanditas taxas e a participación de cada centro en diversos programas da Consellería.
8. Seguindo as recomendacións da OCDE ao redor da redución do abandono escolar, suxerir métricas para a medición do nivel de vulnerabilidade de cada centro educativo e alumno respecto de variables chave (fase A) que se aliñen co deseño proposto pola propia OCDE e, ao mesmo tempo, definir submétricas propias de Galicia que atendan dimensións específicas co ánimo de poder deseñar e avaliar programas personalizados dirixidos ao acompañamento escolar e ao apoio educativo.
9. Permitir realizar análise e valoracións ao redor de cada unha das casuísticas que poden derivar en necesidades específicas de apoio educativo, como poden ser, entre outros, os atrasos madurativos ou o descoñecemento da lingua de aprendizaxe co fin de dispor de información que permita valorar cada tipoloxía de necesidades e avaliar a efectividade á hora de atendelas.
10. Realizar proxeccións individuais a futuro a nivel do alumnado e os centros educativos respecto de variables chave como o abandono educativo e o fracaso escolar, para deseñar intervencións preventivas.
11. Realizar seguimentos lonxitudinais do alumnado respecto de variables chave como o abandono educativo, o fracaso escolar, a desvinculación educativa ou a atención de necesidades específicas de apoio educativo para medir o impacto das intervencións e programas da Consellería. O exemplo máis avanzado sería o dirixido a colectivos de alumnado con ANEAE e/ou alumnado con ANEE co fin de facerlles un seguimento tanto durante a súa permanencia no sistema educativo como a posteriori (posible vinculación con Emprego ou mesmo Política Social) para valorar en que medida as intervencións que se realizan teñen un impacto persistente na súa vida (ir cara a unha visión integral do cidadán a nivel Xunta de Galicia tendendo cada vez máis pontes entre a información que xestiona cada Consellería).

12. Establecer parámetros de correlación sobre o AET para os diferentes anos a partir dos indicadores escollidos e utilizando a relación de datos históricos dispoñibles, utilizando estratexias para evitar o sobreaxustamento.

EXEMPLO

Exemplo de informe por centro educativo en torno ao índice de vulnerabilidade:

- » Datos xerais do centro.
- » Índice de vulnerabilidade do centro (+ desviación respecto da media + evolución nos últimos cursos).
- » Evolución esperada do índice de vulnerabilidade nos próximos cursos.
- » Descrición da contorna socioeconómico do centro.
- » Datos socioeconómicos, culturais e xeográficos. Indicadores sobre segregación:
 - › nivel socioeconómico da zona.
 - › centros escolares sitos en zonas remotas.
 - › nivel máximo de estudos completado polos proxenitores.
 - › idioma falado no fogar (para alumnado estranxeiro).
 - › datos que identifiquen a grupos específicos de risco.
- » Descrición da vertente académica do centro (número de liñas, oferta formativa, logros académicos, presenza de programas de innovación educativa ou outros elementos de interese...
- » Indicadores educativos sobre repetición de curso:
 - › absentismo escolar.
 - › rendemento académico.
 - › taxas de abandono escolar.
 - › alumnado con necesidade específica de apoio educativo (ANEAE).
 - › alumnado con necesidades educativas especiais (ANEE).
- » Medidas aplicadas de atención á diversidade asociadas ao alumnado (ordinarias e extraordinarias):
 - › Reforzo educativo.
 - › Adaptacións curriculares.

- › Agrupamentos flexibles.
 - › Desdobres.
 - › Apoio PT (mestres/as de Pedagogía Terapéutica) / AL (mestres/as de Audición e Linguaxe) (autoriza a dirección do centro).
 - › Flexibilización do período de escolarización (autoriza a dirección xeral)
 - › PDC (Programa de Diversificación Curricular).
 - › FP Básica.
 - › Atención domiciliaria, hospitalaria... (autoriza xefatura territorial).
 - › Estranxeiros: grupos de adquisición de linguas e grupos de adaptación da competencia curricular (autoriza xefatura territorial).
 - › Integración de materias en ámbitos.
 - › Exención da segunda lingua estranxeira.
- » Metodoloxías utilizadas.
- » Desenvolvemento dos procesos de transición.
- » Indicadores de resultados: graduación en ESO, BAC, CGM de FP.
- » Proporción total do alumnado con necesidades de apoio educativo (ANEAE) e/ou alumnado con necesidades educativas especiais (ANEE) (+ desviación respecto da media + evolución nos últimos cursos):
- › Desagregación de alumnado ANEE segundo tipoloxías
 - › Desagregación de alumnado ANEE por cursos.
 - › Desagregación de alumnado ANEAE segundo tipoloxías
 - › Desagregación de alumnado ANEAE por cursos.
 - › Asignación de PTs (cadro horario e relación nominal de alumnado aos que atende)
 - › Asignación de ALs (cadro horario e relación nominal de alumnado aos que atende)
 - › Asignación de ATE (auxiliares técnicos educativos) ou coidadores
 - › Evolución esperada do alumnado con ANEE nos próximos cursos
 - › Evolución esperada do alumnado ANEAE nos próximos cursos

PROCESO C

Edugalia-Gob retos. Os **procesos de tipo C** son os requiridos para **conformar unha plataforma de interoperabilidade aínda non existente para un dominio especial**, por exemplo, un programa que recolla dixitalizada toda a actividade do departamento de orientación dun centro: informes psicopedagóxicos, tests realizados, entrevistas, recursos (PT, AL, ATE), horarios de PT, AL y ATE, alumnado asignado a mestres/as especialistas e a coidadores/as, peticións aos EOE de cada provincia, becas e axudas para alumnado con necesidade específica de apoio educativo, protocolos abertos, metodoloxías aplicables, actas de reunións con pais, nais ou persoas titoras legais, comunicacións con servizos sociais, etc.

5. Edugalia-EDA

G O B 1 G O B 2 **E D A** A S I S T

DEFINICIÓN

O Expediente Dixital do Alumno está formado por un conxunto organizado de categorías e datos educativos referentes ao alumnado, así como por o conxunto de metadatos do propio expediente electrónico:

- » Datos de identificación
- » Datos de escolarización
- » Datos académicos
- » Datos sobre atención a necesidades específicas de apoio educativo
- » Outros datos educativos e de formación relevantes
- » Metadatos do expediente

CONTEXTO

O tratamento de datos persoais do alumnado por parte dos centros posibilita a xestión e elaboración posterior das estatísticas Educativas, que —por acumulación da información dos centros, localidade, comunidade e Estado— contribúen á xestión, planificación, seguimento e avaliación do sistema educativo; tamén facilitan os procesos relacionados coa investigación educativa. Neste sentido, a LOE, na súa disposición adicional vixesimoterceira, establece:

Disposición adicional vixesimoterceira. Datos persoais do alumnado.

- » Os centros docentes poderán solicitar os datos persoais do seu alumnado que sexan necesarios para o exercicio da súa función educativa. Os devanditos datos poderán facer referencia á orixe e ambiente familiar e social, a características ou condicións persoais, ao desenvolvemento e resultados da súa escolarización, así como a aquelas outras circunstancias cuxo coñecemento sexa necesario para a educación e orientación do alumnado.
- » Os pais, nais ou persoas titoras e o propio alumnado deberán colaborar na obtención da información á que fai referencia este artigo. A incorporación dun alumno/a a un centro docente suporá o tratamento dos seus datos e, no seu caso, a cesión de datos procedentes do centro no que estivese escolarizado con anterioridade, nos termos establecidos na lexislación sobre protección de datos. En todo caso, a información á que se refire este apartado será a estritamente necesaria para a función docente e orientadora, non podendo tratarse con fins diferentes do educativo sen consentimento expreso.
- » No tratamento dos datos do alumnado aplicaranse normas técnicas e organizativas que garantan a súa seguridade e confidencialidade. O profesorado e o resto do persoal que, no exercicio das súas funcións, acceda a datos persoais e familiares ou que afecten a honra e intimidade dos menores ou as súas familias quedará suxeito ao deber de sigilo.
- » A cesión dos datos, incluídos os de carácter reservado, necesarios para o sistema educativo, realizarase preferentemente por vía telemática e estará suxeita á lexislación en materia de protección de datos de carácter persoal. No caso da cesión de datos entre Comunidades Autónomas ou entre estas e o Estado, as condicións mínimas serán acordadas polo Goberno coas Comunidades Autónomas, no seo da Conferencia Sectorial de Educación

EDUGALIA-EDA RETOS

No marco de Edugalia-EDA debería ser posible, entre outras cuestións:

13. Xestionar información completa do expediente académico dun alumno/a con independencia da Administración Educativa na que se escolarice.
14. Posibilitar o intercambio de expedientes entre centros no caso de traslado de un alumno/a.
15. Propiciar o acceso ao expediente completo dun alumno/a por parte dos seus pais, nais ou tutores/as.
16. Facilitar mecanismos estatísticos sobre indicadores básicos, mellorando procedementos actuais.
17. Presentar de forma unificada toda a información académica e administrativa de cada alumno/a.
18. Permitir a exportación de datos en un formato que sexa compatible co estándar definido polo INTEF.
19. Propiciar un acceso selectivo e en tempo real á información académica e administrativa de cada alumno/a, guiado polo principio de Least Privilege (principio de privilexio mínimo)³; de maneira

³ Este principio establece que só se outorgan aqueles privilexios de acceso que son esencialmente relevantes para que unha persoa usuaria realice as funcións previstas segundo un perfil previamente definido.

que, en cada momento, cada persoa (profesor/a, mestre/a, membros do equipo directivo, persoas asesoras, etc.) acceda só á información necesaria para o exercicio das súas funcións ou para o exercicio da custodia e patria potestade, no caso de pais, nais ou persoas titoras legais.

20. Integrar un rexistro inalterable e auditable dos accesos á información académica e administrativa de cada alumno/a.

6. Edugalia-ASIST

G O B 1 G O B 2 E D A **A S I S T**

DEFINICIÓN

Edugalia-ASIST é un chatbot que complementa Edugalia-EDA co fin de crear un espazo único para a comunicación entre alumnado e familias e os centros ou a administración educativa.

CONTEXTO

O obxectivo é dispor dun sistema co que o alumnado e os seus pais, nais ou titores/as poidan interactuar coa consellería para disipar dúbidas sobre procedementos administrativos no ámbito educativo, para asistirlles na toma de decisións académicas ou orientarlles en procedementos administrativos como a solicitude de bolsas ou a admisión de alumnado.

A aplicación das tecnoloxías asociadas á intelixencia artificial nos servizos públicos busca, en primeiro lugar, mellorar a calidade da prestación á vez que se melloran a eficiencia e a seguridade. Trátase de que a interacción entre a Administración educativa e o alumnado e as súas familias poida mellorar a experiencia no punto de contacto entre ambos. Mediante os chatbot ou sistemas de información e asistentes virtuais (que poden ser enriquecidos mediante ferramentas baseadas na aprendizaxe automática, supervisado) pódense alcanzar modos de interacción máis sofisticados que permitan dar a mellor atención posible na demanda de información e orientación.

PRINCIPIOS ÉTICOS

Os principios éticos para a implementación dunha IA responsable deben de guiar a programación dos algoritmos de modo que os retos que presentamos neste informe queden baixo o amparo dos seguintes principios:

- » Respecto á privacidade.
- » Responsabilidade.
- » Transparencia.

- » Explicabilidade do algoritmo.
- » Equidade e evitación de nesgos.
- » Control humano.

Deben evitarse xuízos de valor sobre a información dispoñible, evitando colocar á persoa que consulta nunha escala de valoración subxectiva no ámbito educativo. Debe evitarse tamén que haxa valoracións subxectivas sobre as competencias ou calidades da persoa que pide información. Non debe haber recomendacións senón presentación informada de opcións ou camiños posibles que o alumno/a pode ou non tomar.

A estrutura sintáctica subxacente sería:

- » Alumno/alumna: "Se quixese (facer, realizar, dispor, acometer...),
- » Edugalia-ASIST: "sería convinte que...".

EDUGALIA-ASIST RETOS

No marco de Edugalia-ASIST debería ser posible, entre outras cuestións:

- 21.** Que o alumnado ou os seus pais, nais ou titores/as poidan consultar información sobre normativa, programas ou axudas da Consellería de Educación ou o Ministerio que poidan ser do seu interese.
- 22.** Que os pais, nais ou titores/as de alumnos/as poidan consultar información sobre cada centro que sexa do seu interese, coñecer en que medida cada centro se adapta ás súas necesidades/circunstancias ou incluso asesorarlles no proceso de solicitude de praza (incluíndo simulacións da probabilidade de ingreso).
- 23.** Que o alumnado ou os seus pais, nais ou titores/as poidan acceder a recursos educativos complementarios de acceso aberto que enlacen co contexto educativo de cada alumno (por exemplo, que o sistema poida recomendarlles un exercicio ou tutorial en liña que responda a unha consulta do alumno/a sobre unha temática que non acaba de comprender).
- 24.** Que o alumnado ou os seus pais, nais ou titores/as poidan recibir información sobre orientación vocacional contextualizada en base ao seu expediente dixital (por exemplo, que un alumno/a interesado/a na tecnoloxía e con boas notas en determinadas materias poida ter unha visión das opcións que ten por diferentes roteiros, contextualizando esas opcións á realidade da súa contorna produtiva e as proxeccións de empregabilidade para que poida tomar decisións informadas).
- 25.** Que o alumnado ou os seus pais, nais ou titores/as poidan recibir asistencia á hora de abordar procesos administrativos en xeral.

26. Que o alumnado poida recibir información sobre as unidades de competencia adquiridas ou por adquirir con indicación dos pasos para completar ou obter un ciclo de formación profesional.
27. Orientar sobre itinerarios profesionais e formativos (vencellado a Edugalia-EDA).
28. Que as familias poidan obter información sobre o proceso de admisión dos seus fillos/as con acceso a un mapa SIG adaptándose ás súas necesidades (distancia ao traballo ou ao domicilio familiar, conciliación da vida laboral e familiar, etc.).
29. Servir de asistente para a petición de becas e axudas (vencellado a Edugalia- EDA e a un programa de orientación dos procesos C).
30. Servir de asistente para que as familias xestionen os servizos complementarios de transporte e comedor.
31. Xerar informes nos que se analicen de forma automatizada as consultas que chegan ao sistema, a súa distribución por perfís unido a unha análise sobre a percepción da calidade e interese das respostas.
32. Servir de asistente para informar sobre o historial académico do alumnado.
33. Servir de asistente para informar sobre a oferta de FP (vencellado a un mapa SIG).
34. Servir de asistente para o acceso á ABAU, ponderación de materias, notas de corte.

Edugalia-ASIST debe empregar as **dúas linguas vehiculares** do sistema educativo Galego: o castelán e o galego.



EDUGALIA