

Como comunicamos ao centro que somos contacto dun positivo?

Durante o noso horario lectivo, as familias poden chamar ao noso teléfono:

986 366050

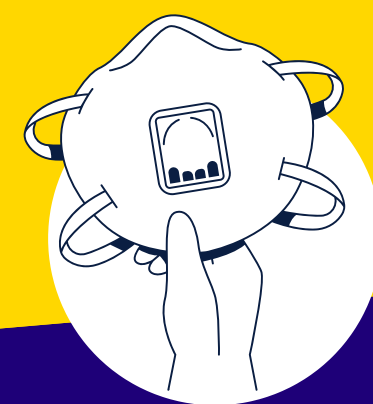
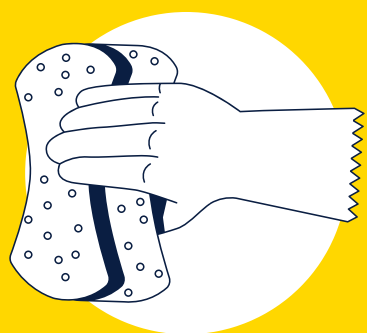
En calquera momento da semana, as familias poden escribirmos ao noso correo electrónico:

ies.val.minor@edu.xunta.gal

A través destes contactos comunicaredes a situación particular na que estades. O equipo Covid do IES Val Miñor contactará coa persoa titora do grupo e co equipo docente que corresponda.

A partir dese momento, a vía de comunicación co profesorado será a aula virtual do noso centro (no caso de 1º ou 2º de ESO, a plataforma EVA). A través dos foros ou servizos de mensaxería de cada un dos cursos das diferentes materias o alumnado poderá poñerse en contacto con cada persoa docente e preguntar as dúbidas que teña.

Será responsabilidade do alumnado a consulta diaria dos cursos que cada materia poña á súa disposición na aula virtual, así como o mantemento e consulta da súa conta de correo. A información, tarefas ou probas que se indiquen por estes medios terán carácter obrigatorio.



O equipo Covid – IES VAL MIÑOR –

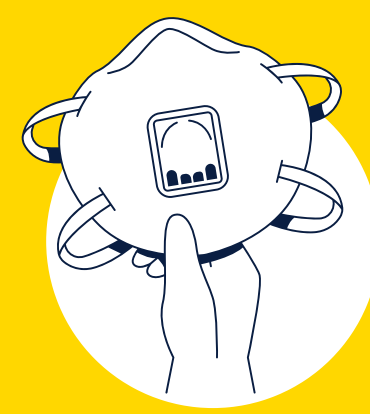
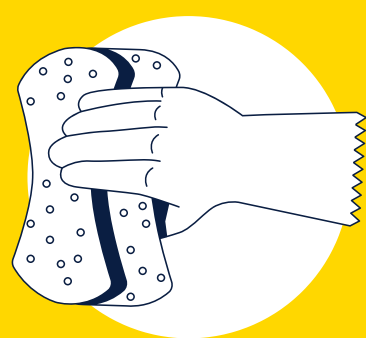
Que facemos se temos algún dos síntomas fóra do horario lectivo?

En calquera momento da semana, escribides ao noso enderezo electrónico e comunicades a situación:

ies.val.minor@edu.xunta.gal

Como recollemos no noso Plan de adaptación ao contexto derivado da Covid, ante a aparición dalgún dos síntomas que poden ser compatibles deberemos actuar con precaución e non acudir ao instituto.

Unha vez teñamos avisado, a familia deberá poñerse en contacto co seu centro de saúde e transmitir que a/o alumna/o non acode ao instituto por ter algún dos síntomas compatibles coa Covid. Desde o centro de saúde daranlle as indicacións debidas, que terá que comunicar, en canto sexa posible, ao instituto.



Que facemos se se da un caso positivo no instituto?

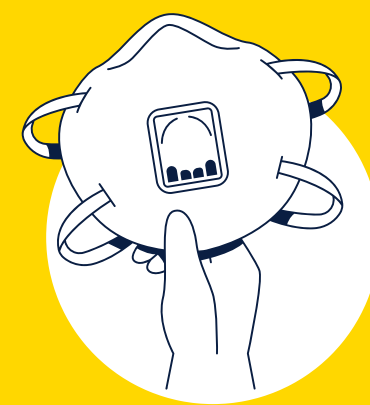
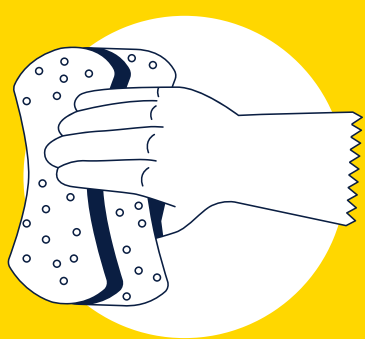
Se hai algún positivo entre o alumnado, o profesorado ou o persoal non docente do centro, comunicaremos a situación ás autoridades sanitarias, que nos permitirán abrir un expediente específico a través da aplicación Educovid.

Unha vez analizado o contexto habitual no que a persoa afectada adoita moverse durante a xornada lectiva, daremos parte dunha **listaxe de contactos estreitos**.

Serán contactos estreitos aquelas persoas que pasen máis de 15 minutos a unha distancia inferior a 2 metros da persoa afectada, independentemente de que se use a máscara. Estes cálculos fanse, a día de hoxe, contando a partir das 48 horas previas á confirmación do positivo. A partir de entón, é o **Sergas, como autoridade sanitaria, a través do Centro de seguimento, o que procederá a comunicar o período de corentena que estime a cada persoa**. Esta corentena, e as medidas que se lles indique, debe ser seguida de maneira estrita.

Pode darse o caso de que, unha vez analizado o expediente, as autoridades non consideren necesaria a aplicación de corentenas.

No período de illamento, o alumnado terá que dirixirse ao seu profesorado a través dos cursos da aula virtual (ou da plataforma EVA, en 1º e 2º de ESO) e as faltas de asistencia serán automaticamente xustificadas.



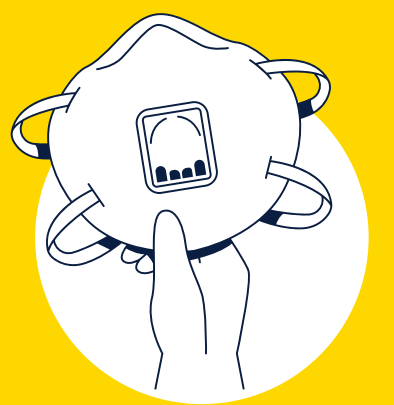
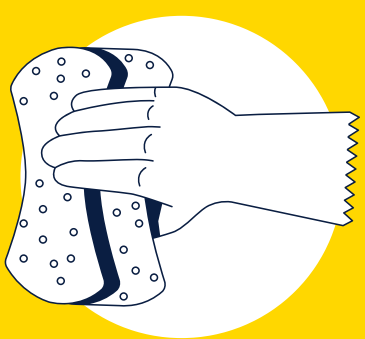
ies.val.minor@edu.xunta.gal

O equipo Covid – IES VAL MIÑOR –

Que facemos se somos convivintes dun caso sospeitoso?

No caso de que sexamos convivintes dalgunha persoa que se encontra en proceso de facer (ou recibir resultado) dunha proba PCR ou similar, a actualización do protocolo sanitario para centros educativos que se publicou o pasado 4 de novembro indica que debemos acudir ao centro educativo, se ben estipula que estes casos terán que extremar as precaucións.

Desde aquí, apelamos, en todo caso, á precaución como medida de prevención verdadeiramente eficaz na protección ante esta pandemia.



ies.val.minor@edu.xunta.gal

O equipo Covid – IES VAL MIÑOR –

Como son as corentenas?

Segundo nos indican as autoridades sanitarias, as corentenas (ou períodos de illamento) serán de dous tipos:

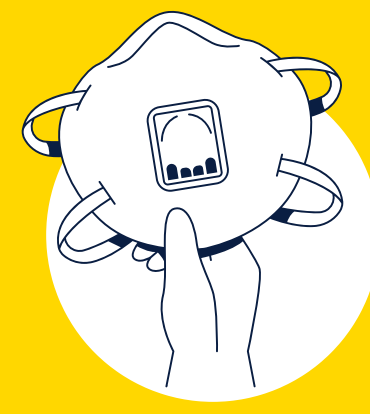
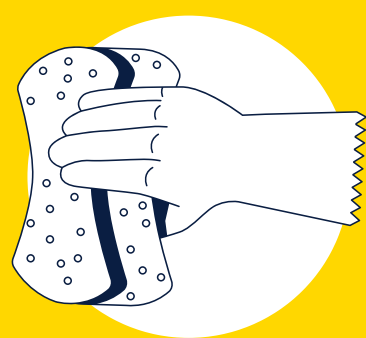
- Corentena de 10 días:

- Esta corentena precisará, para cumprirse, dun resultado negativo nunha proba PCR no día 10, exactamente. De ser así, a persoa poderá incorporarse de novo no undécimo día.

- Corentena de 14 días:

- Esta é unha corentena que non fai necesaria ningunha proba PCR. A persoa incorpórese ao centro no día décimo quinto.

A conta faríase a partir do último día en que se tivo contacto coa persoa positiva, sendo o seguinte o primeiro día no cómputo.



ies.val.minor@edu.xunta.gal

O equipo Covid – IES VAL MIÑOR –