

ESCALA MAYOR y MENOR

Las dos escalas más utilizadas en occidente son estas:

ESCALA MAYOR: caracter **alegre**, escala modelo (sin alteraciones) **Do Mayor**
semitonos de III a IV y de VII a VIII

ESCALA MENOR: caracter **triste**, escala modelo (sin alteraciones) **la menor**
semitonos de II a III y de V a VI

Do Mayor

I II III IV V VI VII I

La menor

I II III IV V VI VII I

1/2 step 1/2 step

Alterando con sostenidos o bemoles determinados sonidos, se puede construir una escala Mayor o menor a partir de cualquier nota. Estas son las principales armaduras (conjunto de alteraciones necesario para formar una escala) con sus escalas correspondientes:

Sol mayor Re mayor La mayor Mi mayor
Mi menor Si menor Fa# menor Do# menor

Fa mayor Sib mayor Mib mayor Lab mayor
Re menor Sol menor Do menor Fa menor

Si mayor Fa# mayor Do# mayor
Sol# menor Re# menor La# menor

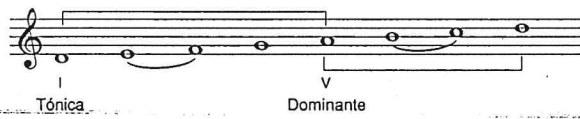
Reb mayor Solb mayor Dob mayor
Sib menor Mib menor Lab menor

En una misma pieza se puede **modular** (cambiar de escala y por tanto de ambiente o atmósfera) todas las veces que se quiera. Si se modula a una escala con poca diferencia de alteraciones en la armadura el cambio es suave pero si se cambia a una con mucha diferencia...

OTRAS ESCALAS: El origen de la escala M. y m. está en la música de la antigua Grecia: Los griegos tenían 7 escalas llamadas modos. Cada modo parte de una de las notas de la escala diatónica (normal) que es la nota principal y se llama tónica, cada uno tiene una nota dominante que es el centro dinámico de la escala y como cada una tiene una disposición de semitonos diferente eso le da un carácter distinto a cada una. Esos modos los heredó la música medieval con el nombre de modos eclesiásticos utilizándose en la música antigua y en la música popular. Los dos más importantes son los siguientes:

El modo dórico está construido sobre la tónica re.

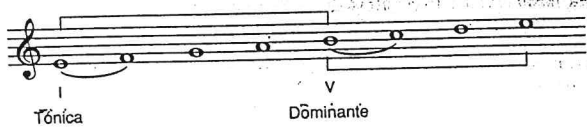
Escala dórica



El modo dórico crea un ambiente de tipo:

Introverso, ritual, mágico, digno, plácido, distinguido, sincero y enérgico. Mucha música húngara está compuesta en modo dórico.

Escala frigia



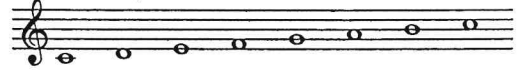
El modo frigio está construido sobre la tónica mi.

El modo frigio crea un ambiente de tipo:

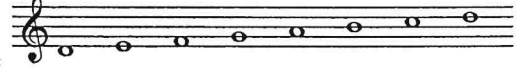
Triste, dramático, apasionado, oscuro, lastimero, emocional y patético. El canto flamenco es un claro ejemplo de melodías en modo frigio.

LOS SIETE MODOS GRIEGOS

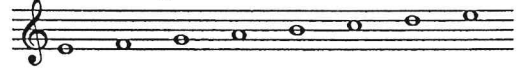
Primer modo: Jónico



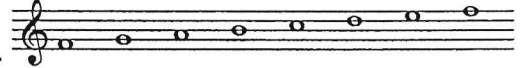
Segundo modo: Dórico



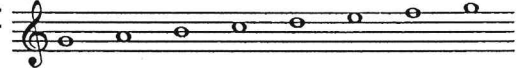
Tercer modo: Frigio



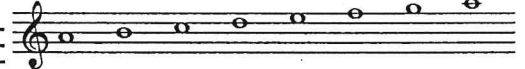
Cuarto modo: Lidio



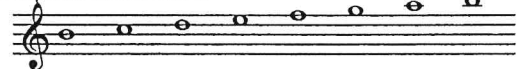
Quinto modo: Mixolidio



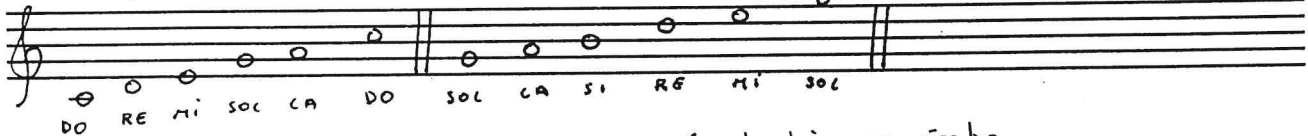
Sexto modo: Eolio



Séptimo modo: Locrio

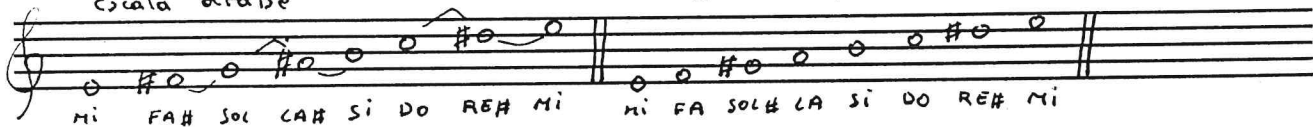


Escala pentatónica oriental Escala pentatónica celta

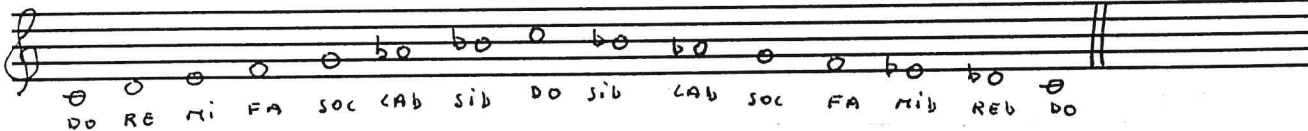


Escala árabe

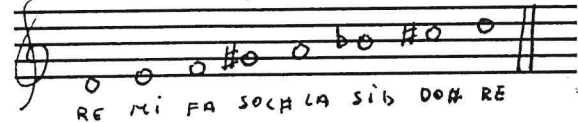
Escala hispano-árabe



Escala andaluza



Escala zingara



Escala hexátona o de tonos enteros

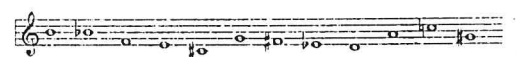
Está formada por seis sonidos separados todos ellos entre sí por un tono. Debussy la utilizó en algunos momentos y también aparece en la improvisación jazzística.



Escala hexátona de do.

Serie dodecafónica

Procedimiento ideado por el compositor austriaco Arnold Schönberg a comienzos del siglo XX, y de gran repercusión posterior. Las series dodecafónicas consisten en combinaciones libres de los doce sonidos del sistema musical.



Serie utilizada por Schönberg en Cinco piezas para piano.

Escala de blues

Tiene su origen en el espiritual negro americano y está muy presente en el jazz y el rock. Tiene un especial atractivo para la improvisación.



Escala de blues en do.

4.1. Modulación:

Es el cambio de tonalidad o modalidad en una composición, es decir, el paso de una a otra. Normalmente, en cualquier pieza un poco larga, es necesario modular para dar riqueza colorística a la composición. La modulación es comparable al cambio de color en una pintura.

JUDIA MONGOLA

ETIOPE

ESPAÑOLA EGIPCIA

JAPONESA EOLIA

CHINA 1 CHINA 2

Frigia Mayor

Overtone Mohammedan

Leading Whole Tone