



PLAN DE ENSINO VIRTUAL ANTE A COVID-19

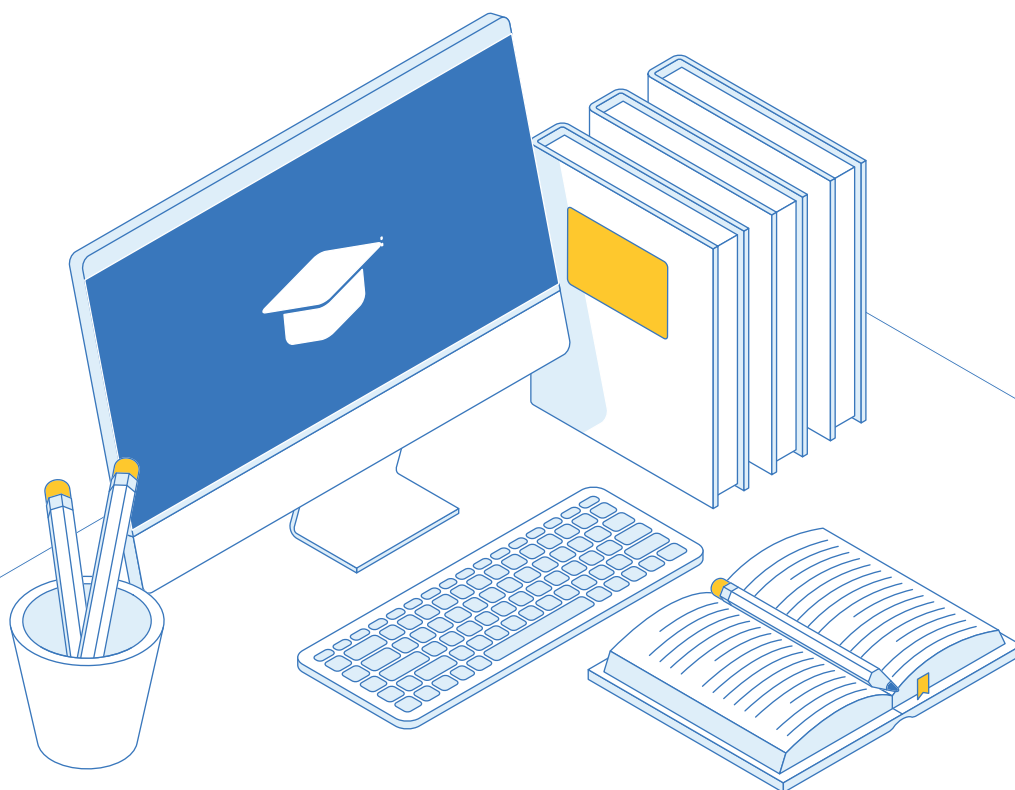


XUNTA
DE GALICIA

Introducción

A crise sanitaria da covid-19 sitúa ao conxunto da comunidade educativa ante un inédito marco de actuación, con diferentes escenarios aos que cómpre darlle solución desde as administracións públicas co obxectivo de **blindar os valores que caracterizan o noso sistema educativo, a calidade e a equidade**.

Coa finalidade de ofrecer un marco estable a alumnado, profesorado e familias no caso de corentenas ou confinamentos, a Xunta de Galicia impulsa **o Plan de ensino virtual ante a covid-19**, unha folla de ruta **elaborada en base a criterios pedagóxicos, didácticos e metodolóxicos** que permitirá continuar co proceso formativo do alumnado ante estas ou outras eventualidades derivadas da actual crise sanitaria.



Contexto

■ Que establece o protocolo xeral?

"As aulas virtuais utilizaranse, de ser o caso e nos supostos de educación a distancia, cando menos, co alumnado de terceiro de Educación Primaria en diante e para o alumnado que parcialmente estea en situación de corentena cando non exista suspensión da actividade presencial, sen prexuízo doutras opcións de formación a distancia que poida por en funcionamento a consellería. O seu uso en primeiro e segundo de Educación Primaria quedará a discreción do centro educativo"

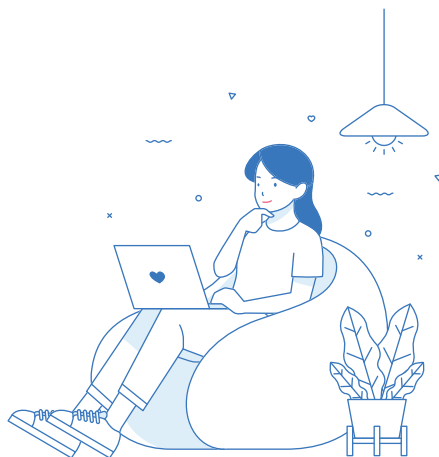
"O centro elaborará un Plan de Continxencia, que será aprobado pola dirección do centro no que se establecerán as medidas en caso de suspensión da actividade lectiva, as medidas para facer efectivo o ensino a distancia e os supostos de reactivación da actividade lectiva presencial, de conformidade coas instrucións da autoridade sanitaria"

"O ensino non presencial será impartido polo profesorado ordinario do alumnado preferentemente a través da aula virtual de cada grupo. O profesorado realizará o seguimento do alumnado impartindo os coñecementos da materia de xeito virtual a través dos contidos dispoñibles ben achegados polo profesorado o ben os que poña a disposición a Consellería. Igualmente o/a profesor/a poderá poñer tarefas ao alumnado que reforcen co contido da materia ou a avaliación continua da mesma"

Neste sentido, o protocolo establece o ensino virtual como **recurso en caso de corentena ou confinamento total**.

Cada centro educativo, no correspondente Plan de Continxencia, recolle as medidas precisas **para desenvolver o ensino a distancia**.

O ensino non presencial **será impartido polo profesorado ordinario**, que tamén realizará o seguimento do alumnado.



Marco xeral

■ Obxectivo

Proporcionar un sistema regrado e estable de docencia virtual que ofrezca ao alumnado en corentenas ou confinamentos totais ou parciais unhas rutinas similares ás do ensino presencial, garantindo:

- › a interacción entre alumnado e profesor
- › a realización de tarefas
- › a avaliación do progreso

■ Principais medidas

Desenvolvemento dun **horario similar ao do ensino presencial**, o chamado **“horario espello”**, empregando ferramentas de comunicación e aulas virtuais

Instrucións a seguir no caso de peche ou confinamento

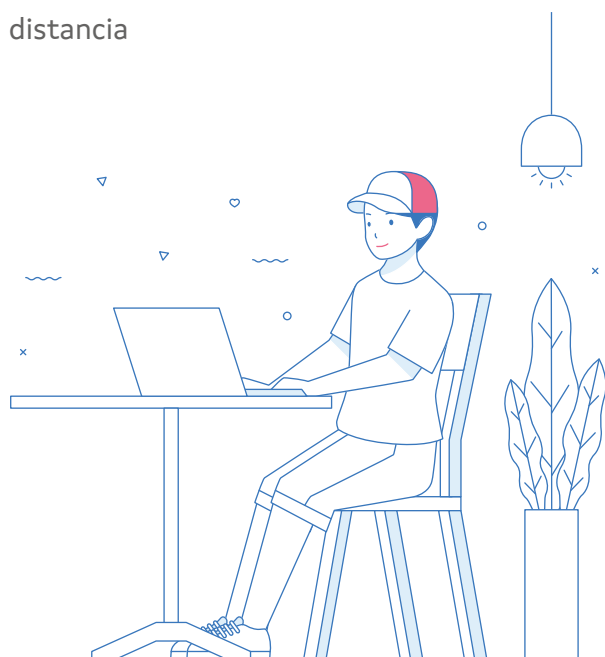
Distribución de medios informáticos en función das necesidades do alumnado

Posta en marcha de **mecanismos de avaliación e control** do alumnado

Formación e información para o ensino a distancia

■ Dirixido a

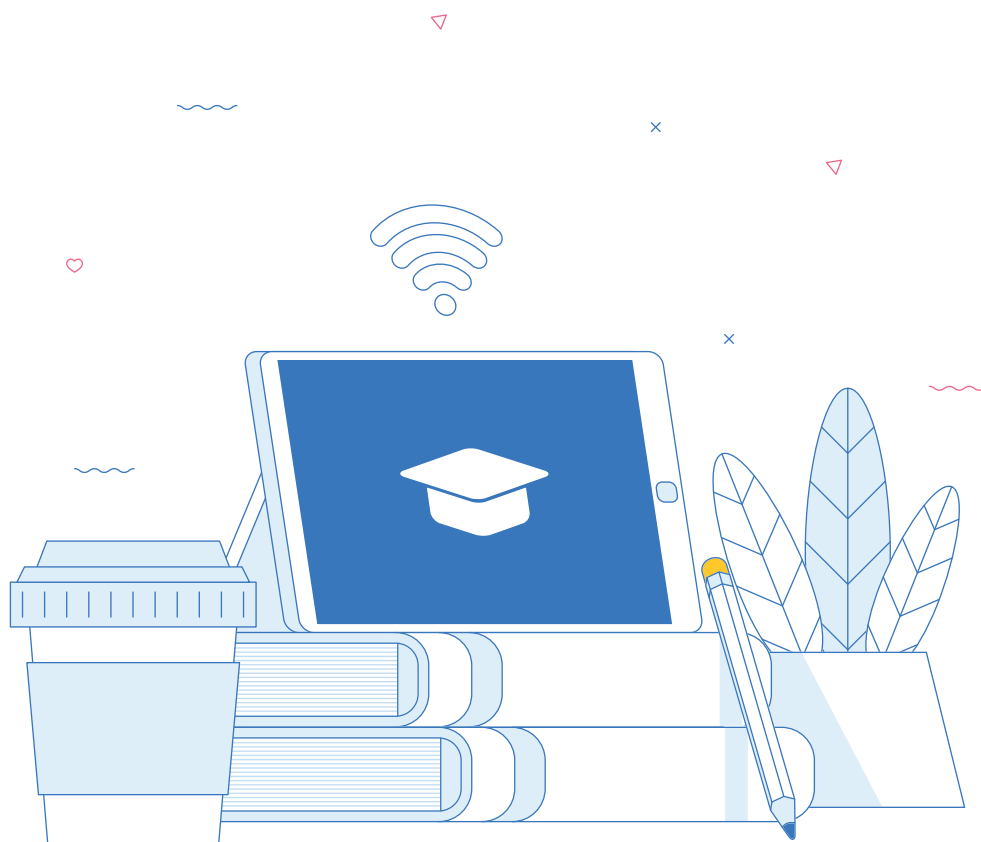
Alumado de 3º de Primaria en diante



Organización previa en centros

O centro educativo establecerá as medidas necesarias para garantir a continuidade do proceso educativo:

- › Elaborando un horario para o ensino a distancia, o "horario espello"
- › Realizando simulacións que permitan ter establecidos os protocolos de actuación no caso de peche
- › Analizando as necesidades de dispositivos electrónicos derivadas dunha hipotética situación de peche en coordinación coa Inspección Educativa
- › Identificando o profesorado que precise de formación nesta materia, o cal recibirá de xeito inmediato unha formación por parte dos servizos da Rede de Formación Permanente do profesorado



Que facer se se decreta un peche ou confinamento

O mesmo día do peche a dirección do centro enviará unha comunicación a través da aplicación abalarMóbil e publicará unha nova na web do centro.

Ademais, habilitará na aula virtual do centro os recursos e actividades iniciais e trasladará orientación ás familias, especialmente ao alumnado de menor idade, a través da aula virtual.

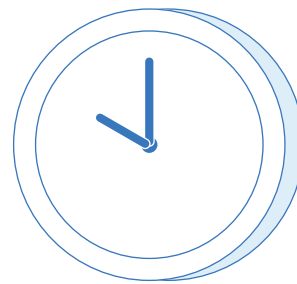
■ Actividade lectiva a distancia

Pasos:

1. A actividade lectiva non presencial será impartida polo profesorado ordinario do alumnado a través das ferramentas dispoñibles.
 - **Plataforma de videoconferencia institucional** que permite a interacción en tempo real, compartir contidos e a realización de exercicios
 - **Aula virtual:** espazos dixitais de traballo que permiten dispoñer dun espazo web online para organizar os contidos das unidades didácticas

Durante o peche ou confinamento o profesorado poderá impartir docencia no seu centro educativo ou no seu domicilio, no caso de dispoñer dos medios adecuados para realizar o servizo

2. O profesorado e o alumnado do grupo deberán conectarse á hora que se establece no cadro horario. O momento da conexión debe establecerse coa antelación suficiente para o aproveitamento do período lectivo
3. As tarefas para o alumnado asemellaranse o máximo posible ao sistema presencial, respectando o seu dereito ao lecer e ao descanso



Horario espello

Elaborarase un "horario espello" para a docencia a distancia, de obrigado cumprimento para alumnos e profesores e referencia para as familias, que deberá establecer un proceso formativo similar ao do ensino presencial, avanzando nas programacións das áreas, ámbitos, materias ou módulos.

Este horario terá como obxectivo continuar, no caso de peche da aula por decisión das autoridades sanitarias, co desenvolvemento dun ensino a distancia coa debida interacción entre os alumnos do grupo e o profesorado.

■ Quen debe elaboralo?

O centro educativo, en coordinación co equipo docente dos distintos grupos de alumnos, elaborará un horario semellante ao que se desenvolve en réxime de presencialidade

■ Que características debe ter?

Deberá respectarse a carga lectiva de cara área. Esta repartirase de xeito que, como mínimo, o 60% do tempo se destinará á docencia virtual e o outro 40% a tarefas a realizar por parte do alumnado

■ Cando debe estar listo?

Deberá elaborarse no prazo dunha semana, ser aprobado provisionalmente pola dirección do centro e remitido á Inspección Educativa para a súa supervisión e autorización definitiva

■ Onde se poderá consultar?

Os horarios deberán incorporarse ao Plan de Continxencia, comunicados ao profesorado e alumnado para o seu cumprimento, informados ás familias a través do titor do grupo de alumnos e publicados na páxina web do centro ou outro medio que garanta a súa difusión

Control da avaliación e asistencia

O titor ou titora de cada alumno informará aos pais, nais ou tutores legais do alumnado menor de idade e ao alumnado maior de idade das normas que se establezan polo centro para esta modalidade de ensino-aprendizaxe así como do control de asistencia.

Control de asistencia

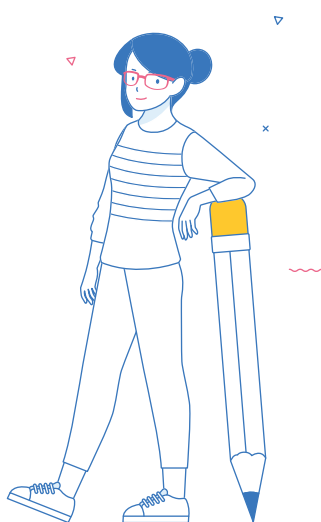
Establecerase diariamente polo profesor mediante as ferramentas habituais

Control da avaliación

A dirección do centro, a través da xefatura de estudos, requirirá ao final de cada semana, unha relación daquelas actividades que realizou o profesorado co alumnado no horario establecido

O orientador do centro velará polo cumprimento do Plan Xeral de Atención á Diversidade e coordinará a atención ao alumnado con necesidades educativas especiais

Na distribución horaria establecerase unha sesión de titoría para o alumnado e outra para as familias



Formación e información

Para o desenvolvemento efectivo do proceso de ensino-aprendizaxe a distancia cómpre que o profesorado e alumnado conte coas competencias necesarias para o uso dos medios telemáticos que se vaian empregar, e poñer a disposición dos pais/nais ou representantes legais toda a información para que poidan apoiar ao alumnado no proceso. Para iso:

- › A dirección do centro promoverá as actividades de información e formación necesarias para que o alumnado poida utilizar con efectividade os medios telemáticos de comunicación co alumnado e as súas familias e a aula virtual
- › Empregaranse os recursos formativos que posúe o centro ou solicitarase o apoio do asesor Abalar ou asesores do Centro de Formación e Recursos
- › O profesorado de cada área, materia ou módulo experimentará no centro cos alumnos o uso dos medios de comunicación telemática no caso de ter que desenvolver o ensino a distancia

en marcha
+900
cursos

formación para
26.000
profesores



Distribución de medios informáticos

A administración garantirá o dereito a educación e a súa equidade. A tal fin disporá os medios informáticos necesarios para o seguimento do ensino virtual por parte do alumnado que o precise.

- O mesmo día do peche os equipos directivos afrontarán cos seus propios recursos tecnolóxicos, no caso de dispoñer deles, as necesidades TIC máis perentorias do centro
- Unha vez atendidas as necesidades iniciais, as direccións dos centros trasladarán con carácter de urxencia á Inspección Educativa as necesidades priorizadas de equipos que queden sen cubrir

A inspección trasladará á Amtega estas necesidades para a súa cobertura inmediata

- Os equipamentos entregaranse ao centro educativo, que será o responsable da organización da entrega ás familias e posterior recollida
- O material será repartido coa maior celeridade e organizarase unha reunión virtual nun horario que facilite a asistencia das familias para abordar o funcionamento da aula virtual
- Unha vez superada a situación de confinamento ou peche do centro, no prazo máximo de 3 días o propio centro deberá recoller todos os equipos cedidos para o seu traslado aos servizos centrais



galicia



Xacobeo 2021



XUNTA
DE GALICIA