

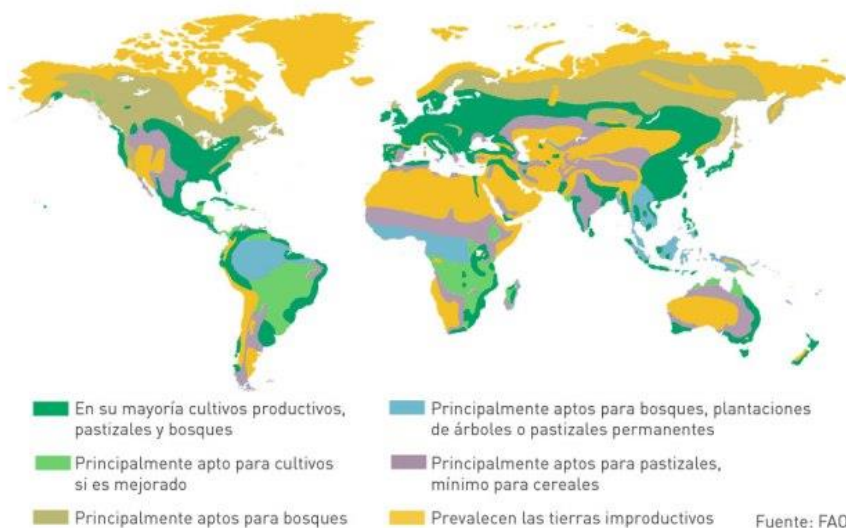
TEMA 4

AS ACTIVIDADES AGRARIAS E A PESCA

1.- OS ESPAZOS DOS SECTOR PRIMARIO

* As actividades do sector primario son aquelas que extraen recursos da natureza. Son a agricultura (cultivo da terra para a obtención de vexetais, ben como alimento ou ben como materia prima para as industrias), gandaría (ou cría de animais para o seu aproveitamento polos humanos en forma de alimento, materias primas para

Capacidad productiva del suelo del planeta



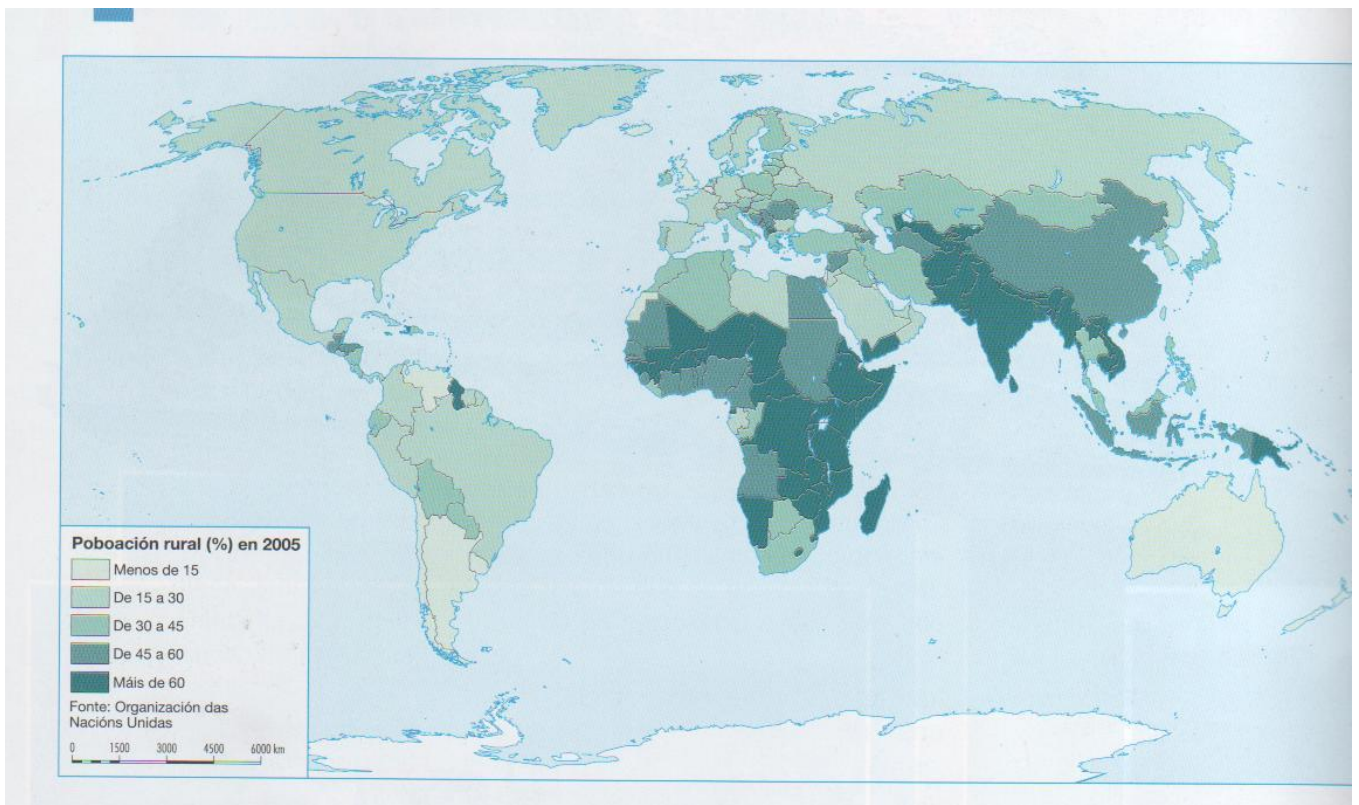
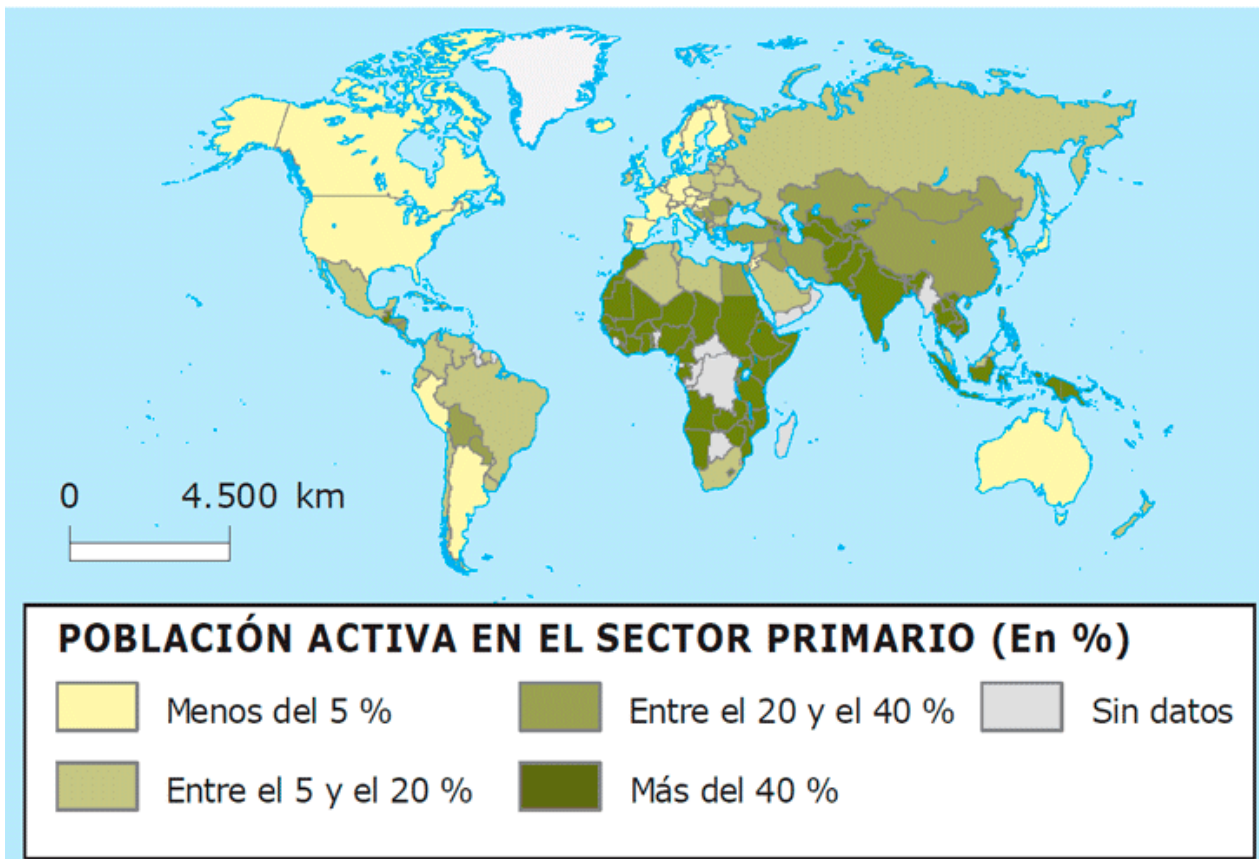
a industria, fertilizantes ou en forza de traballo na agricultura tradicional), pesca e explotación forestal (ou aproveitamento dos bosques, incluíndo alimentos e materias para a industria). Dentro destas actividades a que máis poboación ocupa é a agraria, que a nivel mundial ocupa o 39% da poboación total, habendo grandes diferenzas entre os países desenvolvidos (menos de 10 persoas de cada 100 traballan neste sector) e os subdesenvolvidos (máis de 50 de cada 100). En canto á superficie mundial apta para o cultivo, esta é só o 29% da superficie do planeta, dos cales se cultiva só o 36% quedando o resto para o uso para pastos.

* **Espazo rural e espazo agrario** non é exactamente o mesmo. Denomínase **espazo rural** ó territorio non urbano e inclúese nesta denominación o **espazo agrario**, formado polas terras de labor, pastos e bosques, e o espazo adicado a outros usos, tales como residencias, infraestruturas, industrias, espazos de ocio, etc.

O espazo agrario presenta unha grande variedade de **paisaxes agrarias**, que son o resultado da transformación do medio debido ás diversas actividades humanas (agrícolas, gandeiras, forestais) sobre un medio físico determinado, o que da como resultado unha paisaxe moi humanizada.

Poboación activa sector primario % 2017





2.- OS FACTORES CONDICIONANTES DA ACTIVIDADE AGRARIA

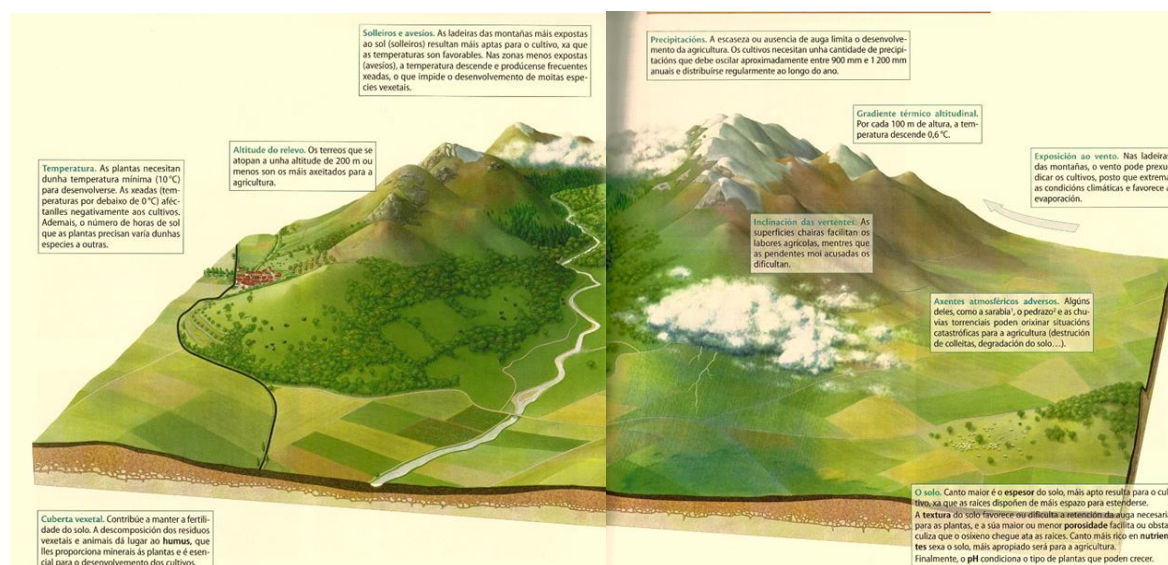
Estes factores son os físicos e os humanos

- a) **Factores físicos**
- **relevo**, xa que os terreos montañosos condicionan a actividade agraria de varias formas, segundo sexa a altura (modifica a temperatura, e as precipitacións); a orientación das ladeiras que inflúen sobre as plantas cultivadas: as solainas presentan máis horas de sol e á orientación cara os ventos dominantes son máis

húmidas; as pendentes ou desniveis, que axudan á erosión dos solos fértiles, condicionan os labores agrícolas e impiden a mecanización. Polo tanto as zonas máis aptas para a agricultura son as *chairas e fondos de vales*.

- **clima**, xa que inflúe no desenvolvemento das plantas a través da insolación, as temperaturas, as precipitacións que son diferentes para cada planta, sendo a temperatura un condicionante básico, xa que en condicións extremas (moita calor ou moito frío) non é posible cultivar e o vento, que poden favorecer os cultivos (ventos suaves) ou, polo contrario, dificultalos (ventos fortes, fríos que arrancan árboles, pólas, flores e erosión o chan)
- **A auga, a vexetación, a fauna e o solo**

A **auga** é imprescindible para a vida e mellora os rendementos agrarios mediante o regadío. A **vexetación natural** pode mellora-lo solo ó proporcionar humus ou elementos en descomposición que serven como abono; servir como pastos para a gandería (pradairos naturais) e a súa ausencia (deforestación) prexudica á agricultura ó favorecer a erosión do chan. A **fauna** pode dana-los cultivos e o gando, pero tamén axuda na polinización e proporciona humus ó solo. O **solo** achega os nutrientes esenciais para as plantas, de aí que segundo a súa composición sexan máis ou menos aptos para a agricultura, segundo o seu grosor, composición, grao de acidez ou alcalinidade.



b) Factores humanos

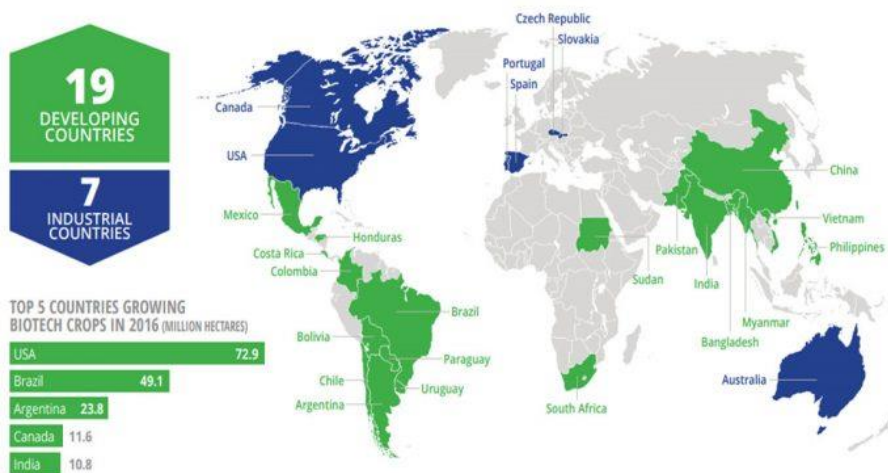
As actividades e as paisaxes agrarias están condicionadas polos:

- **Factores demográficos**, xa que a presión demográfica, dende a antigüidade o aumento da poboación levou o aumento da superficie adicada ó cultivo para alimentar á poboación, o que estimula o desenvolvemento tecnolóxico, pero tamén levando á deforestación de bosques e pradarias e á sobreexplotación nas áreas máis poboadas e ó abandono e dexeneración nas áreas menos poboadas.
- **Factores sociais**, tales como a *propiedade*, que pode ser *privada ou colectiva*. A primeira pertence a un só dono legal (individuo, empresa, etc.), en tanto a segunda estase a referir cando o propietario é un colectivo (comunidade, concello, Estado, autonomía). O *régime de posesión* refírese a quen traballa a terra; este pode ser directo (cando a terra é traballada polo dono legal) e indirecta (cando a explota unha persoa outra persoa distinta en réxime de arrendamento ou aparcería, que é cando a traballa a cambio dunha porcentaxe sobre o producido). Os *costumes sociais*, que son moi importantes nas sociedades tradicionais.
- **Os factores económicos**, xa que pode ser unha agricultura de subsistencia, que produce para cubrir as necesidades básicas, ou de mercado, cando se produce co obxecto de vender no mercado e provoca paisaxes moi monótonas, pola especialización dos cultivos (por exemplo, campos de colza para o gando) e técnicas modernas.
- **Factores políticos**, que inflúen mediante o control de prezos, o fomento ou abandono de certos produtos, a desincentivación dos produtos (caso da cota láctea), a concesión de axudas, a realización de cursos, os plans de regadío, as concentracións parcelarias, as **reformas agrarias** (co obxecto de redistribuí-la terra para facela máis xusta socialmente e máis produtiva) e as políticas de desenvolvemento rural. As **políticas de desenvolvemento rural** teñen por obxecto evita-lo despoboamento do campo e a fixación de poboación mediante medidas que contribúan a mellora-lo seu nivel de vida.

- **Factores tecnolóxicos**, xa que o grao de evolución técnica dunha sociedade inflúe na súa agricultura. Os aspectos que máis inflúen son: os *útiles agrícolas*, que poden ser tradicionais ou modernos (caso dos tractores); *as especies vexetais e animais*, que poden ser tradicionais ou seleccionadas xeneticamente, incluso transxénicas e as *modificacións dos condicionantes naturais*, tales como o uso de regadío, a creación de socalcos ou terrazas, o estabulamento dos animais, o barbeito, etc., todas elas tradicionais, pero tamén, co desenvolvemento, apareceron outras máis modernas, tales como os cultivos hidropónicos (en auga) ou os produtos fitosanitarios. Esta modificación dos condicionamentos naturais tamén recibe o nome de **técnicas agrícolas**.

Hoxe en día teñen moita importancia a **biotecnoloxía**, que é a utilización de organismos vivos, ou parte deles, para obter ou modificar produtos, mellorar plantas ou animais ou desenvolver microorganismos para fins específicos. Tamén acadou unha grande importancia e expansión o uso do cultivo transxénico, que consiste na manipulación xenética dos organismos ou introducirlles xenes doutros produtos para lograr novas variedades de produtos agrícolas (millo, colza) patentados por compañías de investigación e que implican a dependencia económica e científica das zonas subdesenvolvidas ou que dedican poucos recursos á investigación fronte ás grandes compañías dos países máis ricos. O uso de transxénicos provoca unha grandes polémica por diversos motivos: os efectos económicos, xa que os defensores din que axudan a paliar a fame no mundo en tanto os detractores afirman que o planeta produce o suficiente só que está mal distribuído. Os efectos sobre a saúde, xa que así como uns din que son inofensivos, outros aclaran que non están suficientemente estudados. Efectos ambientais, xa que provocan un empobrecemento da biodiversidade e, polo tanto, da riqueza en plantas e animais, ameazando ás especies silvestres.

Mapas comparativos sobre cultivos transxénicos entre 2006 -2017e 2017



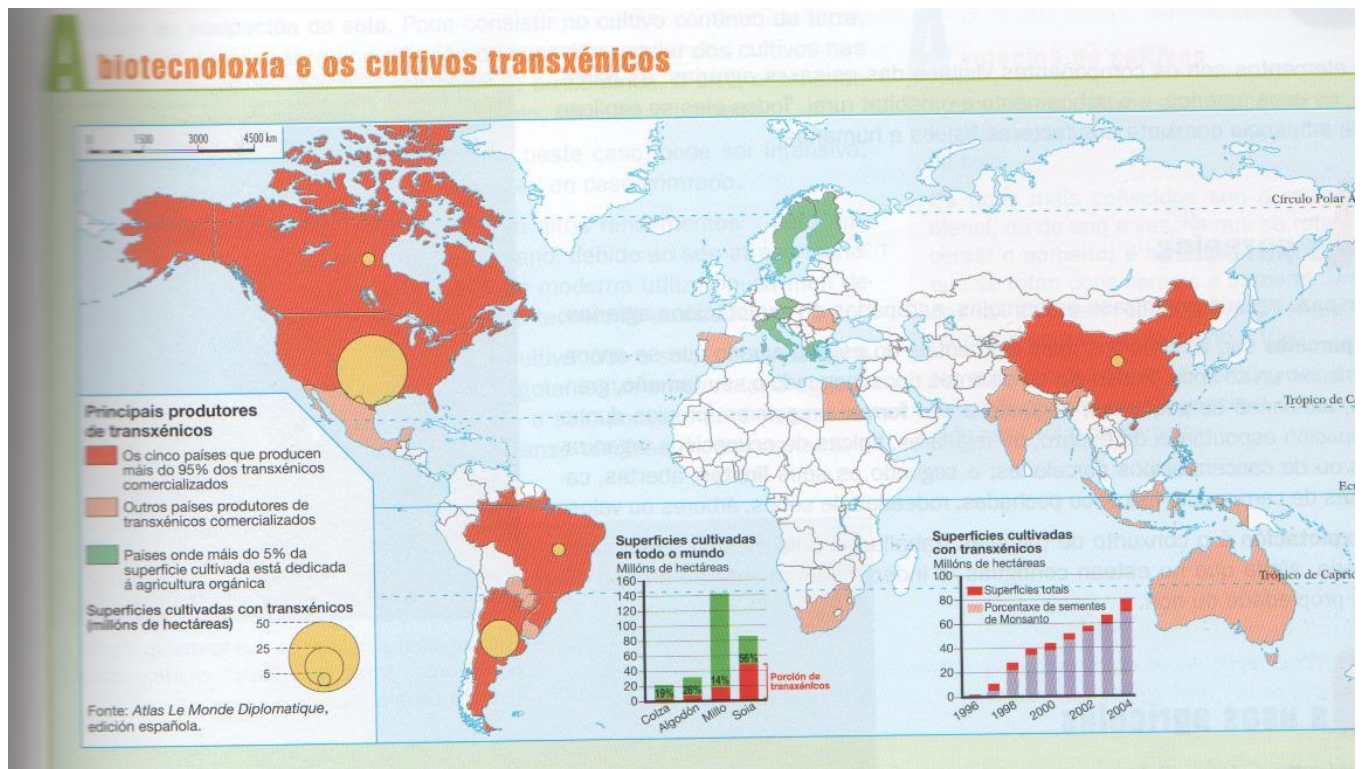
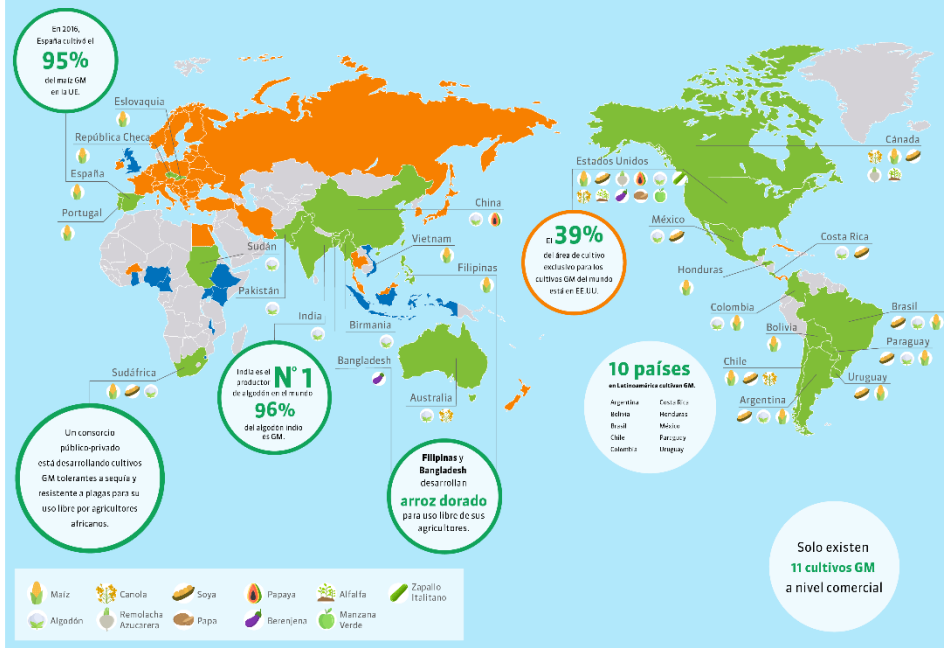
CULTIVOS GENÉTICAMENTE MODIFICADOS ALREDEDOR DEL MUNDO

18 millones de agricultores crecieron cultivos GM en el 2016. La mayoría fueron pequeños agricultores en países en vías de desarrollo.

26 países crecieron cultivos GM en el 2016.

> 19 países en vías de desarrollo crecieron cultivos GM.

> 7 países industrializados crecieron cultivos GM.



3.- OS ELEMENTOS DAS PAISAXES AGRARIAS

Que son as paisaxes agrarias?

Son a transformación que sofre o medio natural como resultado das actividades realizadas polos agricultores ó longo do tempo, Están compostas por dous elementos: o espazo habitado e o espazo traballado.

Ámbolos dous están condicionados tanto polos factores físicos como humanos e son os elementos visibles das paisaxes agrarias. Estes elementos son:

1. **O espazo habitado:** formado polo poboamento e o hábitat rural.

a) Cando falamos de **poboamento** referímonos á distribución da poboación agraria. Pode presentar tres modalidades: o poboamento *disperso*, cando a casa e os edificios se atopan espaxados e separados polas terras de labor; *concentrado*, cando as casas e os edificios se agrupan nun único lugar ou aldea, separado das terras de labor; e *intercalar*, cando existen casas illadas entre lugares ou aldeas.

b) En cambio, cando falamos de habitat rural cando incluímos as vivendas e edificacións agrarias, feitas con materiais tradicionais procedentes da zona e cunha distribución que varía en función da actividade agraria propia.

2. O espazo traballado: é o espazo adicado ás actividades agrarias

a) **As parcelas**, que é a división máis sinxela do espazo agrario e que está baixo un só linde. Poden ser de distintos tipos, segundo o seu tamaño (grandes, pequenas, medianas), a súa forma (regular ou irregular), os seus límites: abertas cando non teñen ningún tipo de peche físico, ou pechadas, cando presentan sebes, valados, árbores, etc., que as delimitan e poden estar adicadas á explotación agrícola, gandeira ou forestal. As parcelas son distintas das **explotación**, que son o conxunto de parcelas traballadas polo mesmo empresario.

b) **Os usos agrícolas**, xa que a agricultura é a actividade adicada ó cultivo de vexetais e proporciona alimentos, forraxes ou plantas industriais, segundo o seu destino.

Falamos de **sistemas de cultivo** cando no referimos ás técnicas utilizadas polos agricultores. Estas técnicas poden variar segundo os seguintes aspectos:

- **A variedade de cultivos.** Fálase de *monocultivo* cando as parcelas se adican a un só cultivo (os campos de trigo de Castela ou os viñedos nas Rías Baixas ou no Ribeiro) e de *policultivo*, cando as parcelas se adican a varios cultivos (por exemplo, os arredores de Silleda)
- **A auga que reciben as plantas**, xa que si só reciben auga da choiva fálase de cultivo de *secaño*, pero cando se utiliza auga de ríos, pozos ou fontes, entón nos estamos a referir ós *regadío*, sistema que precisa de cuantiosos investimentos polo que só se usa en produtos de alto valor no mercado, especialmente nas zonas secas..
- **modo de ocupación do solo**, xa que se pode cultivar continuamente ou deixándoo descansar (barbeito) ou alternando cultivos que desgasten o solo de distintos graos (rotación).
- **aproveitamento da terra**, que pode ser *intensiva*, cando se obteñen altos rendementos, ou *extensiva*, cando non se cultiva todo o solo deixando unha parte en barbeito ou sen utilizar.

Os tipos de agricultura.

- a) Segundo o **sistema de cultivo** empregado e o destino dos cultivos distinguimos dous tipos de agricultura:
- *Agricultura tradicional ou de subsistencia*: cando a maior parte da produción está destinada a alimentación da familia.
 - *Agricultura evolucionada ou de mercado*: é aquela cuxa produción está destinada ó mercado nacional ou internacional. Existen dous tipos :
 - Agricultura produtivista, en aumento dende mediados do s. XX, sendo o seu obxecto producir a maior cantidade de produto para o mercado. Moi evolucionada, precisa de grandes investimentos en maquinaria, fitosanitarios, etc, aplicando tamén os avances logrados pola biotecnoloxía.
 - Agricultura posprodutivista ou ecolóxica, dende a década dos 90, e busca a obtención de produtos sen emprego de medios industriais, polo que a súa produción é máis pequena e cara. Emprega fertilizantes naturais e practica a rotación de cultivos para non esgota-lo solo.
- b) **Os usos gandeiros**, xa que a gandería é a actividade agraria dedicada á cría de animais co obxecto de obter alimento, materias primas para a súa transformación industrial e, nalgúns casos, forza de traballo.
- c) **Os usos forestais**, que teñen como obxecto o aproveitamento do bosque, que nos proporciona madeira, leña, resina, cortiza, pasta de papel, produtos farmacéuticos e de perfumería, froitos e caza.

4.- AS PAISAXES AGRARIAS TRADICIONAIS

As paisaxes agrarias vanse ver afectadas polo nivel de desenvolvemento tecnolóxico acadado, o que da lugar a **paisaxes agrarias tradicionais** e a **paisaxes agrarias evolucionadas**. As *paisaxes agrarias tradicionais* caracterízanse por:

- Ser propias de espazos cun nivel de desenvolvemento baixo.
- Uso de tecnoloxía atrasada, o que provoca unha forte dependencia do medio físico.
- Esixencia de moito traballo e man de obra abundante pero baixa produtividade.

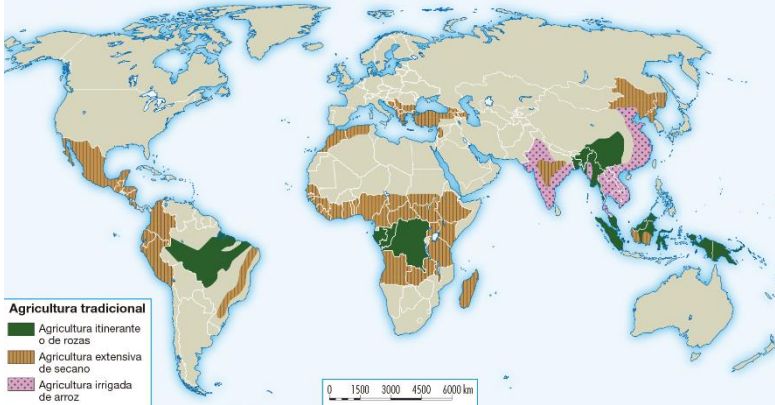
→ O destino da produción é o consumo familiar, o que fai que predomine o policultivo, en ocasións asociado á gandaría. Excedentes escasos, que se venden no mercado local.

→ A terra é de propiedade individual ou colectiva, pero o traballo é colectivo pola súa dureza.

As paisaxes agrarias tradicionais divídense en:

- **Agricultura itinerante ou de rozas**

Localízase nas zonas de clima tropical húmido e ecuatorial de África, América e algúns focos de Asia.



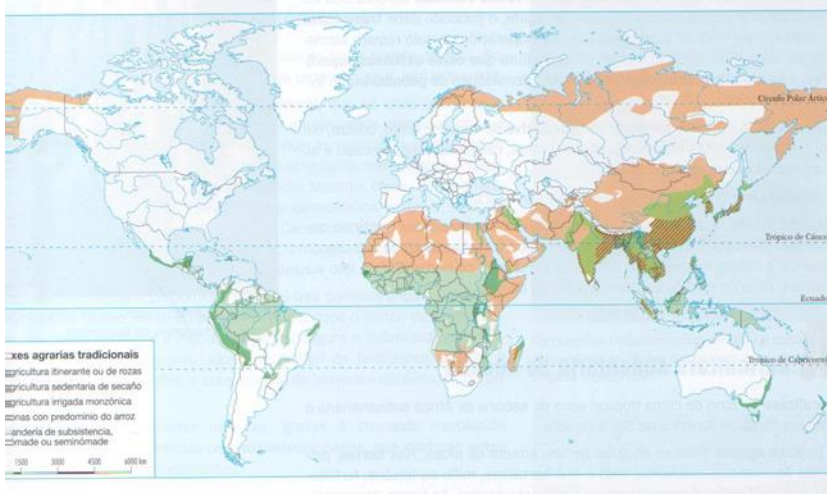
A **paisaxe agraria** está formada por parcelas irregulares formadas logo de queima-los bosques cuxas cinzas son utilizadas como fertilizante, situadas en torno ó poboado e traballadas con técnicas e útiles moi primitivo, normalmente un pao rematado nun extremo moi aguzado, co que cavan no chan un burato, onde depositan a semente. O cultivo é de forma continua ata que as parcelas se esgotan, provocando o abandono da aldea e empezar noutra parte do bosque. Este tipo de agricultura require unhas grandes extensións de terreo, moita man de

obra e os rendementos son moi escasos. A produción é en forma de policultivo, sendo os principais produtos cultivados as batatas, ñame, cacahuete, leguminosas e algodón e, fundamentalmente, os cereais (millos, sorgo, paíño). Tanto a propiedade como o traballo adoitan ser colectivos e mantén unha poboación escasa pola baixa produtividade. Hoxe en día está a evolucionar, aumentando o uso de fertilizantes e maquinaria, que ten como contrapartida negativa o aumento da erosión e a sobreexplotación do solo.

- **Agricultura sedentaria de secaño**

Localizada na zona de clima tropical seco de sabana no África subsahariana e nalgúns focos de América do Sur e Asia.

A súa **paisaxe agraria tradicional** divídese en dúas partes ó redor da aldeán. Na zona de hortas, preto das vivendas, cultívanse sobre todo millo, hortalizas ou feixóns, utilizando como fertilizantes os desperdicios domésticos ou abono animal. As terras dos arredores divídense en tres partes, traballadas colectivamente, nas cales rotan un cultivo principal, normalmente paíño ou millo, outro complementario (cacahuete ou tubérculos como ñame) e a terceira é deixada a barbeito, onde pasta o gando, ben bovino, caprino ou ovino, para que se alimente e, á súa vez, abono cos seus excrementos.



Este sistema non esgota o solo,

permitindo o asentamento da poboación de xeito permanente en aldeas e unha densidade máis elevada polo maior rendemento dos cultivos. Na actualidade, aproveitando a vexetación da sabana (herba) estase a introducir a gandaría comercial, aínda que con problemas pola baixa calidade das razas e a dificultade de introducirse no mercado.

- **Agricultura irrigada monzónica**

Localizada no sur e sur leste asiático (clima tropical monzónico) e está baseada, principalmente, no cultivo de arroz, aínda que tamén se cultivan soia, hortalizas e té.

A súa **paisaxe agraria** máis característica é o *arrozal*, situada nas chairas aluviais e nos deltas dos ríos. As parcelas son pequenas, chas e bastante regulares, separadas por diques para mantelas asolagadas. A tecnoloxía utilizada é a tradicional, con abundante man de obra. A produción é continua, con dúas ou tres colleitas anuais, pola técnica de cultivo inicial en pebideiro e do asolagamento (proporción de lama fertilizante), á vez que se evita a erosión do chan. Esta agricultura permite a alimentación de altísimas densidades de poboación. Na actualidade

introducíronse melloras, grazas á chamada “revolución verde”, que proporciona variedades de arroz que maduran antes e proporcionan rendementos moi elevados.

- **A agricultura das zonas secas**
Localízase nas zonas áridas e semiáridas de África e Asia.

A **gandaría nómade** é a actividade principal, sendo a organización social dos pastores a tribo. Este sistema permite densidades de poboación moi baixas.

A **agricultura** só é posible nos *oasis*, grazas á presenza de auga procedente dos Wadis ou subsolo. A súa **paisaxe agraria** é de pequenas parcelas privadas, limitadas por canles de rego e dispostas en torno ás aldeas. Os cultivos principais superpóñense en altura: de arriba a abaixo: palmeiras, árbores froiteiras e hortalizas. O cultivo é continuo pola presenza de auga e o asentamento da poboación é permanente. Actualmente, grazas ós novos sistemas de rego, a extensión das terras cultivadas entendeuse enormemente.

5.- AS PAISAXES AGRARIAS EVOLUCIONADAS

a) Agricultura produtivista ou de mercado.

Características:

- Son propias de espazos cun nivel de desenvolvemento alto.
- A tecnoloxía utilizada é avanzada (mecanización e avances científicos), o que provoca que non dependa tanto do medio físico.
- Empregan menos traballo e menos man de obra, o que provoca que a súa produtividade sexa alta (altos rendementos).
- Na súa maior parte, a terra é de propiedade privada, ben individual, ben pertencendo a grandes empresas ou multinacionais.
- Especialización de cultivos, de produción masiva para o mercado, ben adaptados ó medio físico ou os máis rendibles no mercado.

Localización: algunhas áreas dos Países Novos (USA, Canadá,...), en certas zonas litorais da zona tropical e en Europa.

- **A agricultura dos Países Novos**

Reciben o nome de Países Novos aquelas zonas colonizadas polos europeos despois do s. XVI ata o s. XIX, tanto en América do Norte, do Sur como en Australia..

A súa **paisaxe agraria** caracterízase por parcelas regulares, de grandes dimensións, un alto nivel tecnolóxico e escasa man de obra, debido a que no momento da colonización a poboación era escasa e dispersa.

A **agricultura** predomina nas áreas **máis húmidas**, recibindo en USA o nome de cintos ou *belts*, que se especializaron nun só cultivo (son áreas de monocultivo), tales como tabaco, algodóns, millo ou trigo e traballados de forma extensiva. Tamén existe unha agricultura intensiva fundamentalmente de froiteiras e produtos de horta, en



régime intensivo, así como tamén é intensiva a produción gandeira para leite. Hai zonas de agricultura mixta (intensiva e extensiva). En cambio nas zonas máis secas (pampa arxentina e Australia) predomina unha agricultura extensiva de trigo.

Nas áreas máis secas tanto de Estados Unidos, como da Pampa arxentina ou Australia predomina unha gandaría extensiva orientada ó mercado de carne, la e peles.

A produción está orientada á obtención de produtos a baixo prezo de custo co obxecto de vendelos no mercado internacional (agricultura especulativa). A propiedade da terra está en mans de agricultores moi preparados, que xestionan as

súas explotacións con criterios empresariais, ou en mans de grandes industrias capitalistas que controlan a transformación ou comercialización dos produtos.

Os problemas que presenta este tipo de agricultura son: a superprodución e a baixa de prezos, debido á especialización, o esgotamento do chan (monocultivo ou pastoreo excesivo), polo que se está buscando a

diversificación da produción e a mellora dos solos mediante diversas técnicas: regadío, mellora dos solos mediante fertilizantes, rotación de cultivos e cultivo de forraxeiras.

- **A agricultura de plantación**



Localízase nas áreas de clima tropical húmido próximas á costa en América Central e do Sur, o sueste de Asia e do Golfo de Guinea en África.

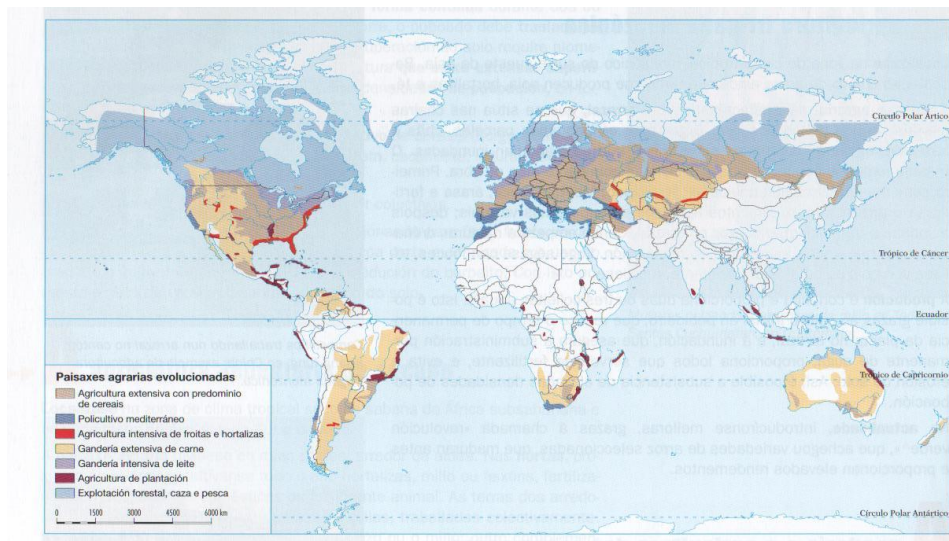
Hai dous tipos de agricultura de plantación, segundo a súa orixe no tempo:

As *plantacións tradicionais*, baseadas na cana de azucre e o algodón, que foron creadas polos españois e portugueses no momento da colonización americana, con abundante man de obra escrava.

As *plantacións actuais*, formadas por grandes parcelas e un forte investimento e tecnoloxía, traballadas por abundante man de obra barata, ó existir labores que non se poden mecanizar. A produción é masiva e especializada en produtos de

gran demanda, ben para a alimentación (café, plátanos, piña, cacao, cana de azucre), ben para a industria (caucho, algodón, aceite de palma). O seu obxectivo é a obtención de produtos a baixo prezo destinados ó mercado internacional (agricultura especulativa), estando a **propiedade en mans de grandes empresas multinacionais** de países desenvolvidos, que controlan a produción, prezo e mercados destes produtos.

Os problemas que presenta este tipo de agricultura son: as flutuacións do mercado internacional, competidores innovadores para algúns produtos, pragas. Para evitalo, as medidas tomadas son: a diversificación da produción, o uso de fertilizantes e a introdución da gandería nos campos esgotados, a utilización do insecticidas e a investigación sobre enfermidades tropicais.



b) Agricultura ecolóxica

É unha agricultura que utiliza técnicas respectuosas co medio ambiente, polo que a súa produción non é moi alta, aínda que si máis variada; utiliza abonos orgánicos, rotación de cultivos e medios naturais como praguicidas, en lugar dos químicos. Aínda que cada vez hai máis demanda destes produtos, segue a ser cara, polo que só está ó alcance de consumidores de certo poder adquisitivo, especialmente en USA e Europa Occidental. Os seus cultivos principais son os cereais, o café, a oliveira e o cacao e a súa superficie aumenta de ano en ano.

6.- A GANDERÍA E OS SEUS MODELOS DE EXPLOTACIÓN

A que denominamos gandería? Á cría de animais para a súa explotación en beneficio do ser humano. É uns actividade moi diversificada, incluíndose na cría diversas especies, con distintos sistemas e tipos de gandería.

Que son os sistemas gandeiros?

Falamos de **sistemas gandeiros** cando nos referimos ás técnicas e procedementos utilizados polos gandeiros na cría de animais, sendo estes moi variados: **gandería extensiva**, cando o gando pasta ó aire libre, requiríndose escasos investimentos en man de obra e capital. Na moderna alto rendemento

- **gandaría intensiva**, cando o gando se atopa estabulado, alimentándose total ou parcialmente con pensos. Esixe un gran investimento en instalacións, selección de razas, tecnoloxía, alimentación e sanidade animal. Os rendementos son elevados
- **gandaría mixta**, cando se combinan o estabulamento e a vida ó aire libre.

Hoxe podemos falar de gandaría tradicional, gandaría produtivista e gandaría ecolóxica.

- ✓ **Gandaría tradicional:** é extensiva e, en xeral, corresponde a dous modelos:
 - *Gandaría nómade*, cando os pastores se desprazan continuamente en busca de pastos
 - *Gandarías transhumante*, cando os desprazamentos son estacionais: pastos de verán e inverno.
- ✓ **Gandaría produtivista**, cando busca a máxima produción para a venda e, polo tanto, o beneficio. Pode ser **extensiva** cando cría gran cantidade de gando ó aire libre (especialmente gando bovino e lanar ou ovino): ranchos de USA, Nova Celandia ou Australia; estancias de Arxentina e Brasil. **Intensiva**, cando o gando está estabulado, come penso, controlado polos veterinarios, control informático da alimentación, etc.
- ✓ **Gandaría ecolóxica** cando é respectuosa co medio natural e co benestar animal. O seu sistema é semi-extensivo, xa que combina o estabulo co campo, non usa pensos, usa ou recupera razas autóctonas adaptadas ó medio, etc. A produción é moderada e máis cara, ó igual que na agricultura, pero de mellor calidade

7. A SILVICULTURA E A ACTIVIDADE PESQUEIRA

A que chamamos silvicultura? Denomínase silvicultura ó aproveitamento dos bosques, tanto en madeira, alimentos, actividades de lecer, etc.

As **especies** de maior aproveitamento forestal son as frondosas **dos bosques tropicais e ecuatorias da zona cálida da Terra**, como a caoba, teca ou iroco, de madeira dura e moi mesturados entre si, causando a súa explotación unha grande deforestación para o seu aproveitamento; os **bosque temperados**, de latitude media, están formados por árbores menos altas, formando bosques homoxéneos, de árbores como o carballo, castiñeiro, etc.; antigamente moi solicitados, están a ser substituídos por especies de rápido crecemento e máis demanda na industria, o que provoca unha forte perda de biodiversidade. Os **bosques boreais ou de taiga** medran nas latitudes altas da zona temperada xunto coas coníferas das zonas frías, caso dos abetos ou piñeiros. Os **tipos de bosque** poden ser arborados ou monte baixo, formado por árbores de porte baixo ou matogueiras.

Os recursos dos bosques no só son utilizados na construción, na industria madeireira, como combustible (directamente ou procesado como pellets), na alimentación etc., se non que tamén unha función importantísima nas funcións ambientais, xa que absorbe CO₂, achegan humidade á atmosfera, protexen e nutren os solos, evitando a súa degradación, albergan unha gran diversidade de animais e plantas e, ademais, teñen un grande valor económico para as poboacións rurais grazas ás actividades de lecer e observación de natureza e as paisaxes, atraendo turismo e axudando a fixar poboación en lugares en vías de despoboamento

En canto ás ACTIVIDADES PESQUEIRAS, estas realízanse normalmente no mar (tamén en lagos ou ríos, pero en moita menor medida) e ten como obxectivo a obtención de produtos do mar, levándose a cabo en caladoiros, localizados sobre a plataforma continental e en zonas percorridas por correntes mariñas frías ou onde estas conflúen coas cálidas. Os caladoiros máis ricos atópanse no océano Pacífico, no Atlántico Norte e na costa occidental de África. O produtos pequeiro pode consumirse ben transformado mediane a industria (conserveira, conxeladora, etc), ben en fresco, pero tamén se utiliza como materia prima para as fábricas de penso animal, aceites e fertilizantes.

Os tipos de pesca son moi variados, poidendo ser:

- **Segundo o nivel de desenvolvemento:** *artesanal* (barcos pequenos, man de obra escasa e baixo nivel tecnolóxico) cun nivel de capturas reducido e destinado ó mercado local. **Industrial**, cando utiliza buques factoría de gran tamaño, alta tecnoloxía e numerosas man de obra, cunha produción destinada ó mercado nacional ou internacional.
- **Segundo a distancia da costa e a duración**, pódese falar de *pesca de baixura*, próxima ó litoral e diaria; *pesca de altura*, afastada da costa e que dura varios días ou semanas, e *grande altura*, realizada en alta mar durante meses.

Para levar a cabo esta actividade pódense utilizar anzois, redes (fixas ou móbiles), e electricidade. Os problemas que afectan a estas actividades son: a sobrepesca, a contaminación e a dificultade de acceder a caladoiros alleos tralo recoñecemento das zonas exclusivas de pesca de 200 millas mariñas (370) para cada país ribeireños. Fronte a estes problemas estase a desenvolver alternativas: acuicultura, cotas de captura, acordos entre países, medidas de protección fronte á contaminación, etc.