

ECONOMÍA E ORGANIZACIÓN DE EMPRESAS

BLOQUE 1 *Responde dúas das preguntas deste bloque (Contéstense brevemente)*

- 1.- Explica brevemente en que consiste a segmentación de mercados. (0,75 pts.)
- 2.- ¿Que nome recibe a operación que consiste na cesión, antes do seu vencemento, de facturas ou créditos a curto prazo? (0,75 pts.)
- 3.- ¿Que requisitos ten que cumprir unha sociedade anónima para que sexa cualificada como laboral? (0,75 pts.)
- 4.- ¿Que nome recibe a representación gráfica da estrutura formal dunha empresa? (0,75 pts.)

BLOQUE 2 *Responde a dúas das preguntas deste bloque (Contéstense brevemente)*

- 1.- No marco da xestión de existencias ¿que se entende por stock de seguridade? (0,75 pts.)
- 2.- Comenta brevemente dous dos obxectivos que se pretenden acadar co estudo de movementos que propón Taylor. (0,75 pts.)
- 3.- Explica a que se refire a ameaza de produtos substitutivos no marco da análise das forzas competitivas básicas do esquema de Porter. (0,75 pts.)
- 4.- ¿Que se entende por eficiencia técnica? (0,75 pts.)

BLOQUE 3 *Responde a unha das preguntas deste bloque*

- 1.- O marketing mix: concepto, obxectivo e variables nas que se centra. (2 pts.)
- 2.- Menciona tres métodos de valoración de existencias, explica como asignan valores e comenta as diferenzas de valoración que poden resultar da aplicación de cada un dos métodos. (2 pts.)

BLOQUE 4 *Resolve un dos problemas deste bloque*

- 1.- Tendo en conta o balance ó final de exercicio destas dúas empresas (valores expresados en euros):

	EMPRESA A	EMPRESA B
Inmovilizado material	300.000	150.000
Existencias	18.000	1.000
Clientes	0	2.000
Caixa	15.000	800
Débedas a longo prazo	60.000	7.800
Débedas a curto prazo	28.000	26.000

Pídese:

- a) Calcular o valor dos Fondos Propios e do Fondo de Manobra en ambos os dous casos. (1 pts.)
- b) ¿Cal das dúas empresas ten unha mellor situación financeira? Razona a resposta. (1 pts.)
- c) Propón algún tipo de medida que podería adoptar a empresa coa situación financeira máis desfavorable. (0,5 pts.)

ECONOMÍA E ORGANIZACIÓN DE EMPRESAS

2.- As contas que afectan aos resultados dunha empresa presentan os seguintes saldos ao 31 de decembro de 2008 (expresados en euros):

- Compras de mercadorías: 230.000
- Amortizacións do inmovilizado: 12.000
- Gastos de publicidade: 12.000
- Xuros de débedas: 5.000
- Ventas de mercadorías: 900.500
- Soldos e salarios: 200.000
- Cobramento de dividendos das accións que posúe a empresa: 13.500

Pídese:

- a) Elaborar a conta de perdas e ganancias e calcular os resultados de explotación. (1 pto.)
- b) Determinar os resultados financeiros. (1 pto.)
- c) Calcular o beneficio antes e despois de impostos (tipo impositivo: 30%). (0,5 ptos.)

BLOQUE 5 Resolve un dos problemas deste bloque

1.- Unha empresa presenta uns custos fixos de 800 unidades monetarias. Ademais os custos variables para cada nivel de produción son os seguintes:

Unidades	Custos variables
1	150
2	360
3	550
4	650
5	730

Pídese:

- a) Calcular os custos totais, medios e marxinais para cada nivel de produción. (1 pto.)
- b) Representar graficamente os resultados anteriores e comentar o que se considere máis salientable. (1 pto.)
- c) Calcular as taxas de variación dos custos medios e dos custos marxinais cando a produción aumenta de 2 a 3 unidades. (0,5 ptos.)

2.- Unha empresa analiza dous proxectos de investimento dos que ten a seguinte información (datos en unidades monetarias.):

Proxecto	Desembolso inicial	Pagamentos ano 1	Pagamentos ano 2	Cobramentos ano 1	Cobramentos ano 2
Proxecto 1	1.000	3.500	2.500	5.000	7.000
Proxecto 2	3.000	4.000	3.000	6.000	3.000

Pídese:

- a) Calcular a taxa de rendibilidade interna (TIR) de cada un dos proxectos. (1 pto.)
- b) Calcular o VAN para ambos os dous proxectos, tendo en conta que o tipo de interese é do 9%. (1 pto.)
- c) Razoar cal dos dous investimentos é máis conveniente. (0,5 ptos.)

ECONOMÍA E ORGANIZACIÓN DE EMPRESAS

BLOQUE 1 *Responde a dúas das preguntas deste bloque (Contéstense brevemente)*

- 1.- Define o concepto de empresario de acordo coa teoría do empresario-innovador. ¿A que autor se debe a devandita teoría? (0,75 ptos.)
- 2.- ¿Que se entende por imposto indirecto? Pon un exemplo (0,75 ptos.)
- 3.- Distingue entre fase de crecemento e fase de madureza dun produto. (0,75 ptos.)
- 4.- ¿Significa o mesmo financiamento externo que financiamento alleo? Ilustra a resposta cun exemplo. (0,75 ptos.)

BLOQUE 2 *Responde a dúas das preguntas deste bloque (Contéstense brevemente)*

- 1.- ¿Que tipos mercados se poden identificar en función do número de oferentes e demandantes? (0,75 ptos.)
- 2.- ¿Que tipo de información ofrecen as ratios de endebedamento? Pon un exemplo. (0,75 ptos.)
- 3.- ¿Cales son os compoñentes do período medio de maduración? (0,75 ptos.)
- 4.- Explica brevemente as características básicas dunha cooperativa. (0,75 ptos.)

BLOQUE 3 *Responde a unha das preguntas deste bloque*

1. - Organización da empresa: concepto e principios básicos. (2 ptos.)
2. - Contrato de traballo: concepto, tipoloxía, causas de suspensión e extinción. (2 ptos.)

BLOQUE 4 *Resolve un dos problemas deste bloque*

1. - LAPTOP S.A. é unha empresa fabricante de ordenadores portátiles que proporcionou, no último exercicio, a seguinte información no seu balance (os valores están expresados en euros):

Reservas: 700.000	Inmovilizado material: 1.700.000
Débedas a longo prazo: 1.000.000	Tesourería: 400.000
Propiedade industrial: 100.000	Existencias: 800.000
Efectos a pagar a longo prazo: 100.000	Investimentos financeiros temporais: 1.000.000
Provedores: 800.000	Resultado do exercicio: 100.000

Pídese:

- a) Agrupar o balance en masas patrimoniais e determinar o valor do capital social. (1 pto.)
- b) Calcular o fondo de manobra e interpretar o resultado. (1 pto.)
- c) Calcular a rendibilidade económica e interpretar o resultado. (0,5 ptos.)

ECONOMÍA E ORGANIZACIÓN DE EMPRESAS

2.- O custo de adquisición dunha máquina é de 1.100.000 euros e ten unha vida útil de 4 anos, ao cabo dos cales espérase poder vendela no mercado por un prezo de 100.000 euros. Os custos de funcionamento e mantemento da devandita máquina son de 30.000 euros ao ano e espérase que os ingresos polo aproveitamento de máquina ascendan a 300.000 euros ao ano.

Pídese:

- Supoñendo un factor de desconto do 7 %, calcular o VAN do proxecto de investimento consistente na compra da máquina, a utilización da mesma ata o final da súa vida útil e a súa posterior venda no mercado a un prezo de 100.000 euros (1 pto.)
- Se ao cabo de dous anos se vende a máquina por 900.000 euros ¿cal sería a TIR deste proxecto de investimento para o devandito período de tempo? (1 pto.)
- Interpreta os resultados obtidos nos apartados anteriores. (0,5 pts.)

BLOQUE 5 *Resolve un dos problemas deste bloque*

1.- Dada a seguinte información sobre os custos de produción dunha empresa:

Produción (en unidades)	0	1	2	3	4	5	6	7	8
Custos totais (en miles de €)	50	60	68	74	78	90	104	155	210

Pídese:

- Determinar os custos fixos e variables para cada nivel de produción e representalos graficamente. (1 pto.)
- Calcular os custos totais medios e os custos variables unitarios para cada nivel de produción. Comentar a relación entre a evolución dos custos medios e o nivel de produción. (1 pto.)
- Determinar os custos marxinais para cada nivel de produción e comentar o resultado. (0,5 pts.)

2.- A empresa DOORSA dedícase á fabricación de portas. Para completar o proceso de fabricación necesita dispoñer de existencias de fechos no seu almacén. Partindo da base de que non conta con existencias iniciais e tendo en conta que os movementos rexistrados no primeiro trimestre do ano son:

7 de xaneiro: Compra 100 fechos a 36 euros/unidade.

29 de xaneiro: Compra de 150 fechos a 46 euros/unidade.

11 de febreiro: Entréganse ao departamento de montaxe 100 fechos.

15 de febreiro: Compra de 80 unidades a 40 euros/unidade.

12 de marzo: Entréganse ao departamento de fabricación 170 fechos.

Pídese:

- Realizar a ficha de almacén correspondente ao primeiro trimestre utilizando o método FIFO. (1 pto.)
- Realizar a ficha de almacén empregando o método do prezo medio ponderado. (1 pto.)
- Comentar os resultados dos apartados anteriores. (0,5 pts.)

Criterios de Avaliación / Corrección

CONVOCATORIA DE XUÑO

Bloques 1 e 2:

Nas preguntas curtas de cada un dos bloques (cunha puntuación máxima de 0,75 pts.), nos casos nos que non se ofrezan definicións exactas e precisas dos conceptos, valoraranse positivamente os exemplos, aclaracións ou explicacións relativas a aqueles.

Bloque 3:

Nas preguntas deste bloque (cunha puntuación máxima de 2 puntos), ademais de considerar a medida en que se axusta o contido da resposta ó que se pregunta, a valoración graduarase atendendo á claridade expositiva, á utilización axeitada dos conceptos fundamentais e á presentación dun esquema resumo da resposta. En todo caso, na valoración da resposta a esta pregunta teranse en conta as seguintes consideracións: (i) Pódese acadar a máxima cualificación inda que non se elabore un esquema orientador, (ii) O reparto das puntuacións parciais terase en conta fundamentalmente para outorgar cualificacións intermedias nos casos nos que a resposta sexa incompleta, (iii) Unicamente se outorgará a máxima cualificación se a resposta é completa en todos aqueles aspectos que se mencionan no enunciado.

Bloques 4 e 5:

No relativo aos casos prácticos, na valoración de cada un dos apartados nos que se pida efectuar un cálculo, terase en conta non só o resultado numérico concreto senón tamén a corrección (coherencia) na exposición. Ademais, cada un dos apartados valorarase independentemente, de tal xeito que, se está ben formulado, a puntuación do apartado en cuestión non se verá influída negativamente por cálculos incorrectos que se arrastren de apartados anteriores. Ademais, descontarase un 25 % do valor de cada apartado se hai erros de cálculo e outro 25 % se non se indican as unidades nas que vén expresadas o resultado.

No reparto da puntuación máxima que se pode acadar en cada unha das preguntas teranse en conta as consideracións e aplicaranse os criterios específicos que se resumen a continuación:

BLOQUE 1

- 1.- Explicación a través dun exemplo ou explicación aproximada pero imprecisa: 0,25 pts.
- 2.- Non admite cualificacións intermedias
- 3.- Por un requisito: 0,25 pts. Por dous requisitos: 0,75 pts.
- 4.- Non admite cualificacións intermedias

BLOQUE 2

- 1.- Explicación a través dun exemplo ou explicación aproximada pero imprecisa: 0,25 pts.
- 2.- Pola mención dun só obxectivo: 0,25 pts.
- 3.- A explicación a través dun exemplo: 0,25 pts.
- 4.- Explicación a través dun exemplo ou explicación aproximada pero imprecisa: 0,25 pts.

BLOQUE 3

1.- Presentación dun esquema para estruturar a resposta (máx. 0,5 pts.) Por cada unha das catro variables explicadas: prezo, produto, comunicación e distribución (0,5 pts.). No caso concreto de que na resposta a esta pregunta se mencionen as catro variables e se expliquen unicamente tres variables, poderase alcanzar a máxima cualificación sempre que as tres explicacións sexan detalladas e completas. Se se ofrece unha definición xenérica, mencionando simplemente as catro variables: 0,75 pts.

2.- Consideración previa: na medida en que nas orientacións do Grupo de Traballo só se citan expresamente o método FIFO e o do prezo medio ponderado, e tendo en conta que o establecemento destes criterios específicos de corrección se basean en contidos das devanditas orientacións, poderase alcanzar a máxima cualificación nos casos en que se expliquen correctamente estes dous métodos. En particular, pola explicación clara e precisa da asignación de valores que se deriva da aplicación de cada un dos métodos outorgaranse 0,75 pts. por cada método. Polo comentario razoado de como a aplicación dos distintos métodos pode dar lugar a diferenzas de valoración: 0,5 pts. Se unicamente se mencionan os métodos, sen explicalos detalladamente (0,5 pts.).

BLOQUE 4

1.- a) Cálculo dos fondos propios: 0,5 pts. Cálculo do fondo de manobra: 0,5 pts. b) Para acadar a cualificación máxima neste apartado haberá que xustificar a resposta baseándose na interpretación dos valores do fondo de manobra.

c) Exemplos de medidas: ampliación de capital, transformación de débeda a curto prazo en débeda a longo prazo... Abonda con mencionar unha medida para obter 0,5 pts.

2ª a) Cálculo correcto dos resultados de explotación: 1 pto. b) Determinación dos resultados financeiros: 1 pto. (estes dous primeiros apartados non admiten cualificacións intermedias, salvo que existan erros aritméticos). c) Cálculo correcto dos beneficios antes de impostos: 0,25 pts. Cálculo correcto dos beneficios despois de impostos: 0,25 pts.

BLOQUE 5

1.- a) Cálculo correcto dun dos tres tipos de custos: 0,25. Cálculo correcto de dous dos tres tipos de custos: 0,5 pts. b) Representación gráfica correcta de cada un dos distintos tipos de custos: 0,25 pts. Comentario razoable: 0,25 c) Cálculo correcto de cada unha das taxas de variación: 0,25 pts.

2.- a) Formulación da expresión que permite calcular a TIR cos datos do exercicio: 0,25 pts. por cada un dos proxectos. Cálculo correcto do valor da TIR para cada un dos proxectos: 0,25 pts. b) Formulación correcta da expresión que permite calcular o VAN tendo en conta os datos do exercicio: 0,25 pts. por cada un dos proxectos. Cálculo correcto do valor concreto do VAN: 0,25 pts. por cada un dos proxectos. c) Razoamento correcto ou coherente: 0,5 pts.

Criterios de Avaliación / Corrección

CONVOCATORIA DE SETEMBRO

Bloques 1 e 2:

Nas preguntas curtas de cada un dos bloques (cunha puntuación máxima de 0,75 ptos.), nos casos nos que non se ofrezan definicións exactas e precisas dos conceptos, valoraranse positivamente os exemplos, aclaracións ou explicacións relativas a aqueles.

Bloque 3:

Nas preguntas deste bloque (cunha puntuación máxima de 2 puntos), ademais de considerar a medida en que se axusta o contido da resposta ó que se pregunta, a valoración graduarase atendendo á claridade expositiva, á utilización axeitada dos conceptos fundamentais e á presentación dun esquema resumo da resposta. En todo caso, na valoración da resposta a esta pregunta teranse en conta as seguintes consideracións: (i) Pódese acadar a máxima cualificación aínda que non se elabore un esquema orientador, (ii) O reparto das puntuacións parciais terase en conta fundamentalmente para outorgar cualificacións intermedias nos casos nos que a resposta sexa incompleta, (iii) Unicamente se outorgará a máxima cualificación se a resposta é completa en todos aqueles aspectos que se mencionan no enunciado.

Bloques 4 e 5:

No relativo aos casos prácticos, na valoración de cada un dos apartados nos que se pida efectuar un cálculo, terase en conta non só o resultado numérico concreto senón tamén a corrección (coherencia) na exposición. Ademais, cada un dos apartados valorarase independentemente, de tal xeito que, se está ben formulado, a puntuación do apartado en cuestión non se verá influída negativamente por cálculos incorrectos que se arrastren de apartados anteriores.

No reparto da puntuación máxima que se pode acadar en cada unha das preguntas teranse en conta as consideracións e aplicaranse os criterios específicos que se resumen a continuación:

BLOQUE 1

- 1.- Aproximación ó concepto: 0,5 ptos. Identificación autor: 0,25 ptos.
- 2.- Concepto: 0,5 ptos. Exemplo: 0,25 ptos.
- 3.- Se só se caracteriza unha fase: 0,25 ptos.
- 4.- Resposta correcta sen exemplo: 0,5 ptos. Exemplo: 0,25 ptos.

BLOQUE 2

- 1.- Por cada tipo de mercado mencionado: 0,25 ptos.
- 2.- Aproximación ó concepto de *ratio* de endebedamento: 0,5 ptos. Exemplo: 0,25 ptos.

3.- Por cada un dos compoñentes mencionados: 0,25 ptos.

4.- Darase por válida a resposta consistente nunha caracterización xenérica de cooperativa. Se se enumeran características: 0,25 ptos. por característica mencionada.

BLOQUE 3

1.- Elaboración dun esquema para estruturar a resposta (máx. 0,5 ptos.). Explicación da idea de organización (0,25 ptos.). Por cada principio mencionado e explicado: 0,5 ptos. (cun máximo de 1,75 ptos.). Por cada principio simplemente mencionado: 0,25 ptos.

2.- Elaboración dun esquema para estruturar a resposta (máx 0,5 ptos). Aproximación ó concepto: 0,5 ptos. Por cada modalidade de contrato de traballo explicada: 0,25 ptos. (cun máximo de 0,75 ptos.). Por cada causa de extinción e/ou suspensión explicada: 0,25 ptos. (cun máximo de 0,75 ptos.).

BLOQUE 4

1.- a) Presentación do balance distinguindo activo non corrente, activo corrente, pasivo corrente, pasivo non corrente e fondos propios (0,75 ptos.). *Cada un dos elementos que se sitúe incorrectamente no activo ou no pasivo penalízase con -0,5 ptos. Se se sitúa erroneamente no activo (pasivo) corrente ou pasivo (activo) non corrente, penalízase con -0,25 ptos.* Cálculo do valor do capital social: 0,25 ptos. b) Cálculo do fondo de manobra: 0,75 ptos., interpretación (0,25 ptos.). c) Cálculo correcto da *ratio* (0,25 ptos.), interpretación (0,25 ptos.).

2.- a) Formulación correcta da expresión que permite calcular o VAN tendo en conta os datos do exercicio: 0,75 ptos. Cálculo correcto do valor concreto do VAN: 0,25 ptos. b) Formulación da expresión que permite calcular a TIR cos datos do exercicio: 0,5 ptos. Cálculo correcto do valor da TIR: 0,5 ptos. c) Razoamento correcto ou coherente: 0,5 ptos.

BLOQUE 5

1.- a) Cálculo correcto dun só tipo de custos: 0,25 ptos. Cálculo correcto dos dous tipos de custos: 0,75 ptos. Representación gráfica: 0,25 ptos. b) Cálculo correcto dun só tipo de custos: 0,25 ptos. Cálculo correcto dos dous tipos de custos: 0,75 ptos. Comentario razoable: 0,25 ptos. c) Cálculo correcto dos custos 0,25 ptos. Comentario: 0,25 ptos..

2.- Nos apartados a) e b), cada saída computada erroneamente na ficha de almacén na aplicación de cada un dos métodos penalízase con 0,5 ptos. (os erros puramente aritméticos serán penalizables con 0,25 ptos.) c) Razoamento coherente: 0,5 ptos.

SOLUCIÓNS XUÑO

Bloque 1

1. Por segmentación de mercados enténdese a división do mercado en distintos grupos homoxéneos co obxectivo de adaptarse mellor ás características dos distintos tipos de clientes potenciais.

2. *Factoring*.

3. Entre os requisitos pódense destacar os seguintes. Polo menos o 51% do capital pertence aos traballadores que prestan os seus servizos nelas, cunha relación de carácter indefinido e a xornada completa. O capital mínimo é de 60.101,21 €, ten que estar totalmente subscrito e desembolsado nun 25% no momento da súa fundación. As accións dos socios traballadores son sempre nominativas e a súa transmisión aos socios non traballadores require unha oferta previa aos demais socios traballadores e á propia sociedade.

4. O organigrama.

Bloque 2.

1. Por stock de seguridade enténdese o volume de existencias que se ten no almacén, por enriba do que normalmente se espera necesitar, para facer fronte ás fluctuacións en exceso de demanda ou a atrasos imprevistos na entrega dos pedidos.

2. Taylor desenvolve un estudo de movementos con varios obxectivos entre os que cabería destacar: evitar a fatiga do traballador, deseñar o lugar de traballo de xeito máis apropiado, localizar e empregar correctamente ferramentas, aforrar esforzos etc.

3. A ameaza de produtos substitutivos refírese a que un mercado non é atractivo se existen produtos substitutos reais ou potenciais. A situación complicase se os substitutos están máis avanzados tecnoloxicamente ou poden entrar no mercado a prezos máis baixos.

4. Un proceso produtivo é máis eficiente tecnicamente ca outro cando para obter a mesma cantidade de *output*, consome menos dalgún dos *inputs* empregados e non máis dos restantes.

Bloque 3.

1. A mercadotecnia *mix* é a análise conxunta das variables das que depende a demanda dun produto: produto, distribución, promoción e prezo. O obxectivo é exercer certo control sobre a demanda mediante a diferenciación do produto.

As variables nas que se centra a análise son o produto, a distribución, a promoción e o prezo.

• Produto: en mercadotecnia, un produto é todo

aquilo tanxible ou intanxible (ben ou servizo) que se ofrece a un mercado para a súa adquisición, uso ou consumo, e que pode satisfacer unha necesidade ou un desexo. Pode chamarse produto a obxectos materiais ou bens, servizos, persoas, lugares, organizacións ou ideas. As decisións respecto a este punto inclúen a formulación e presentación do produto, o desenvolvemento específico de marca, e as características do empaquetado, etiquetaxe e envase, entre outras.

• Praza ou distribución: trátase de definir onde comercializar o produto (ben ou servizo) que se ofrece. Considerase o manexo efectivo das canles loxísticas e de venda, para lograr que o produto chegue ao lugar, momento e condicións axeitadas. As canles de distribución fan chegar o produto ata o comprador potencial. Por exemplo, é importante tratar de que un produto no punto de venda sexa atractivo e o comprador potencial se decida a compralo realmente.

• Promoción: inclúe todas as funcións realizadas para que o mercado coñeza a existencia do produto/marca: publicidade, relacións públicas, promoción de vendas (por exemplo 2 X 1, compre un e o segundo a metade de prezo etc.), venda directa e axudas á venda, oferta do produto por teléfono, Internet...

• Prezo: é o importe de intercambio asociado á transacción. O prezo non só se fixa polos custos de fabricación ou produción do ben, senón que debe ter a súa orixe na cuantificación dos beneficios que o produto significa para o mercado e o que este estea disposto a pagar por eses beneficios. Sen prexuízo do anterior, para a fixación do prezo tamén se consideran: os prezos da competencia, a posición desexada e os requirimentos da empresa.

2. Cando no almacén dunha empresa entran mercadorías a distintos prezos, é necesario empregar un método de valoración de existencias. Segundo o sistema que se empregue para determinar o valor de saída de almacén podemos distinguir o método FIFO, LIFO e o prezo medio ponderado. Dado que, de acordo co Novo Plan Xeral Contable, non é posible aplicar o LIFO, centraremos a explicación nos métodos FIFO e do prezo medio ponderado.

O FIFO é un método que presupón a venda en primeira instancia daquelas existencias que levan máis tempo no almacén da empresa, é dicir, comeza vendendo as primeiras entradas e van quedando no almacén as últimas que entraron nos almacéns da empresa. De acordo con este método, o custo de venda será o máis antigo dos prezos de adquisición existentes en

Exemplos de resposta / Solucións

stock. Este método en épocas inflacionistas valora a un maior custo as existencias porque representa no balance as últimas entradas, que son as máis caras. Deste modo, incrementa o resultado da empresa en maior medida que outros métodos e valora os activos ao seu prezo ou valor de mercado actual, xa que se presupón que as primeiras mercadorías que saian levan asociado o custo das existencias máis antigas do almacén.

O método do prezo medio ponderado valora as saídas de almacén de acordo coa media ponderada dos prezos de entrada en función das unidades adquiridas a cada prezo. Cando se valora con este método, faise unha valoración homoxénea de todas as existencias. É dicir,

este sistema permite ter unha visión actualizada do valor do almacén, dependendo dos distintos prezos aos que foron entrando os produtos.

Os métodos de valoración de existencias non son neutrais no que respecta ao custo das vendas e á valoración das existencias finais; así, estes valores terán repercusión no balance da empresa e na conta de perdas e ganancias. Isto quere dicir que calquera cifra que obteñamos será relativa porque dependerá do criterio escollido para a valoración de existencias. Precisamente por esta razón, o criterio de valoración de existencias que escolla a empresa debe ser uniforme no tempo e debe ser aplicado de forma sistemática ao conxunto das existencias da empresa.

Bloque 4.

1. a)

ACTIVO			PASIVO + NETO PATRIMONIAL		
	A	B		A	B
Activo non corrente	300.000	150.000	Fondos propios	245.000	120.000
- Inmobilizado material	300.000	150.000	- Capital	245.000	120.000
Activo corrente	33.000	3.800	Pasivo non corrente	60.000	7.800
- Existencias	18.000	1.000	- Débedas a longo prazo	60.000	7.800
- Clientes	0	2.000	Pasivo corrente	28.000	26.000
- Caixa	15.000	800	- Débedas a curto prazo	28.000	26.000
Total Activo	333.000	153.800	Total Pasivo	333.000	153.800

Fondos propios = (Activo non corrente + Activo corrente) - (Pasivo non corrente + Pasivo corrente)
 Fondos propios (A) = 333.000 - 88.000 = 245.000 €
 Fondos propios (B) = 153.800 - 33.800 = 120.000 €

Fondo de manobra = Activo corrente - Pasivo corrente.

Fondo de manobra (A) = 33.000 - 28.000 = 5.000 €
 Fondo de manobra (B) = 3.800 - 26.000 = -22.200 €

b) Tomando como referencia a estrutura dos seus respectivos pasivos e o signo e a magnitude do fondo de manobra, a situación financeira da empresa A é manifestamente mellor cá da B. O fondo de manobra de A é positivo, é dicir, o seu activo corrente é suficiente para pagar as débedas a curto prazo, o que indica unha posición de solvencia a curto prazo e non se albiscan problemas de liquidez. Pola contra, a empresa B ten un fondo de manobra negativo, o que implica unha situación de insolvencia a curto prazo ou falta de liquidez, coa conseguente posibilidade dunha situación de suspensión de pagamentos.

c) Como exemplo de medidas para mellorar a situación da empresa B, pódese mencionar a reestruturación do pasivo, tratando de diminuír o peso das débedas a curto prazo en relación coas débedas a longo.

Exemplos: ampliación de capital, transformación de débeda de curto prazo en longo prazo etc.

2.

PERDAS E GANANCIAS	
Importe neto da cifra de negocios	
Vendas	900.500
Aprovisionamentos	
Compras	- 230.000
Gastos de persoal	
Salarios	- 200.000
Outros gastos de explotación	
Publicidade	- 12.000
Amortización do inmovilizado	
Amortizacións	- 12.000
Resultado de explotación	446.500
Ingresos financeiros	
Dividendos	13.500
Gastos financeiros	
Intereses de débedas	- 5.000
Resultado financeiro	8.500
Resultado antes de impostos	455.000
Imposto sobre beneficios (30%)	- 136.500
Resultado neto	318.500

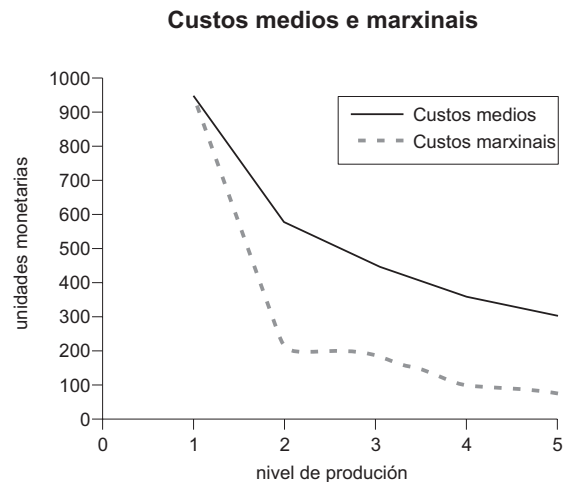
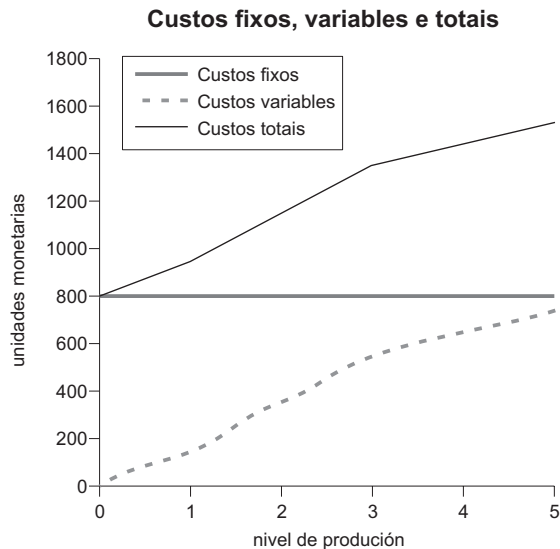
Exemplos de resposta / Soluciones

Bloque 5.

1. a)

Q	CF	CV	CT	Cme.	Cmarx.
1	800	150	950	950	
2	800	360	1.160	580	210
3	800	550	1.350	450	190
4	800	650	1.450	362,5	100
5	800	730	1.530	306	80

b)



Tal e como se pode observar nos gráficos, os custos medios son decrecentes porque a medida que aumenta o nivel de producción os custos fijos se reparten entre máis unidades e os custos variables aumentan menos ca proporcionalmente. Isto explica que tanto o custo medio coma o custo marxinal descendan. Pola súa banda, o custo total aumenta ó incrementarse o nivel de producción pero de xeito decrecente.

$$\nabla CMe = \frac{450 - 580}{580} \times 100 = -22,4\%$$

$$\nabla CMe = \frac{190 - 210}{210} \times 100 = -9,5\%$$

2.

$$a) TIR(1) \quad 0 = -1.000 + \frac{1.500}{(1+r)^1} + \frac{4.500}{(1+r)^2}$$

Se $1+r=x$

$$-1.000 + \frac{1.500}{x} + \frac{4.500}{x^2} = 0 \Rightarrow$$

$$-10x^2 + 15x + 45 = 0 \Rightarrow x = 3 \Rightarrow r = 2(200\%)$$

$$TIR(2) \quad 0 = -3.000 + \frac{2.000}{(1+r)} \Rightarrow r = -0,33(33\%)$$

$$b) VAN(1) = -1.000 + \frac{1.500}{(1+0,09)} + \frac{4.500}{(1+0,09)^2} = 4.163 \text{ u.m.}$$

$$VAN(2) = -3.000 + \frac{2.000}{(1+0,09)} = -1.165 \text{ u.m.}$$

c) O investimento 1 é o máis aconsellable posto que o proxecto 2 ten unha rendibilidade negativa.

SOLUCIÓNS SETEMBRO

Bloque 1.

1. De acordo con esta teoría, o empresario é aquel axente innovador que consegue levar á súa empresa a unha situación de vantaxe respecto á competencia, ao poñer en práctica unha innovación que lle permite situarse nunha posición máis competitiva fronte aos demais. Esta teoría formulouna Schumpeter.

2. É aquel que grava manifestacións indirectas de capacidade económica, como o consumo ou a transmisión da riqueza. Chámase indirecto porque non repercute en forma directa sobre os ingresos senón que recae sobre os custos de produción e venda das empresas e trasládase aos consumidores a través dos prezos. Exemplo: IVE

3. Na fase de crecemento redúcense os custos medios debido ao aproveitamento das economías de escala, os volumes de vendas aumentan significativamente e empézanse a percibir beneficios. Na fase de madureza alcánzanse os niveis máximos de vendas, os custos medios son relativamente baixos, os prezos tenden a caer debido á proliferación de produtos competitivos e alcánzase a maior rendibilidade.

4. Non. O financiamento externo, é dicir o non xerado polos beneficios non distribuídos, pode ter a súa orixe no financiamento propio ou no financiamento alleo ou endebedamento, isto é, fondos prestados por terceiros alleos á empresa de forma temporal e con esixencia de devolución. Exemplo: unha ampliación de capital é financiamento externo pero non alleo.

Bloque 2.

1. Competencia perfecta, monopolio, oligopolio e competencia imperfecta.

2. Estas *ratios* ofrecen información sobre a solvencia ou capacidade da empresa para facer fronte ás súas débedas cos recursos dos que dispón. Exemplo: *ratio* de endebedamento a longo prazo = Esixible total/ Total pasivo

3. O período medio de maduración está formado polo período medio de almacenamento de materias primas, de fabricación, de almacenamento de produtos rematados, de venda e de cobramento a clientes.

4. Son sociedades con capital variable, estrutura e xestión democrática, que agrupan persoas que teñen intereses ou necesidades socioeconómicas comúns. O seu obxectivo é prestar servizos ou satisfacer necesidades dos socios e socias.

Bloque 3.

1. A estrutura organizativa ou organización interna é a forma de integración e coordinación dos distintos elementos que compoñen a empresa. É fundamental para que os traballadores estean coordinados, teñan

unha tarefa asignada e para que non se dupliquen esforzos. Ademais, a estrutura organizativa determina o nivel de autoridade e responsabilidade de cada un dos membros da empresa segundo a función que desempeñen.

A estrutura organizativa descansa fundamentalmente sobre dous tipos de principios: os relacionados co desenvolvemento vertical (autoridade e responsabilidade, xerarquía, unidade de mando e descentralización) e os relacionados co desenvolvemento horizontal (división do traballo, especialización, coordinación e agrupación de unidades).

A xerarquía refírese aos diferentes niveis nos que se basea a autoridade, é dicir, a capacidade que ten unha persoa para tomar decisións e impartir ordes. O concepto de autoridade enténdese hoxe en día como capacidade de liderado, que se basea na competencia e na aceptación por parte dos subordinados. Todo nivel de autoridade leva consigo un nivel de responsabilidade, isto é, a capacidade de asumir as tarefas que lle corresponden a cada un. Nunha estrutura organizativa ten que estar claro o grao de autoridade - responsabilidade que se asigna a cada nivel. Unidade de mando significa que calquera subordinado dependerá só dun xefe. Pode establecerse unha descentralización de tarefas, delegando tanto a autoridade como as funcións. A delegación de autoridade consiste en asignar unha tarefa de mando a un subordinado.

No que se refire á división do traballo, trátase de organizar e dividir o traballo entre as persoas e os grupos coordinando as súas actividades. Neste sentido, o criterio máis simple de organización é a especialización. Unha vez definidos os postos de traballo por medio da especialización, o paso seguinte é o da agrupación de unidades baixo a dirección dunha persoa. En suma, unha empresa está ben organizada se cada un sabe cál é o seu traballo e se todas as partes encaixan para desenvolver perfectamente as funcións do sistema e alcanzar os obxectivos.

2. Un contrato de traballo é un acordo entre empresario e traballador polo que este se obriga a prestar determinados servizos por conta do empresario e baixo a súa dirección, a cambio dunha retribución.

Tipos de contratos de traballo:

Contratos indefinidos: son aqueles que, sen ter ningunha limitación, establécense por unha duración indefinida.

Contratos de duración determinada: Estes contratos teñen unha duración limitada no tempo. Existen diversas modalidades e poden utilizarse para cubrir

Exemplos de resposta / Solucións

temporalmente un posto de traballo en substitución dun traballador con dereito á reserva do posto de traballo, para a realización de determinadas obras e servizos cunha duración incerta ou para atender esixencias do mercado ou acumulación de tarefas nunha empresa.

Contratos formativos: aínda que existen varios tipos, en xeral ou ben, buscan facilitar experiencia profesional axeitada ao nivel de estudos (Contratos en prácticas) ou ben teñen como obxectivo proporcionar unha formación técnica e práctica (Contrato para a formación).

Contrato a tempo parcial: Esta modalidade utilízase nos casos de prestación de servizos durante un tempo determinado, ben durante un número de horas ao día, á semana ou ao ano. Pode ser indefinido ou determinado.

Principais Causas de suspensión: mutuo acordo das partes, incapacidade laboral temporal, maternidade ou paternidade, suspensión de emprego e soldo por razóns disciplinarias, excedencia forzosa no caso de que o traballador sexa elixido para un cargo público ou realice determinadas funcións sindicais, exercicio do dereito á folga, peche legal da empresa, causas económicas, técnicas organizativas ou de produción.

Principais Causas de extinción: mutuo acordo das partes, causas descritas no propio contrato, por finalización do tempo ou realización da obra ou servizo obxecto do contrato, por morte ou xubilación do empresario, por dimisión, morte ou xubilación do traballador, por forza maior que imposibilite a realización do traballo, por despedimento colectivo baseado en razóns económicas, técnicas, organizativas e de produción, por causas obxectivas legalmente procedentes.

Bloque 4.

1. a)

ACTIVO		PASIVO + NETO PATRIMONIAL	
Activo non corrente	1.800.000	Fondos propios	2.100.000
Propiedade industrial	100.000	Capital	1.300.000
Inmobilizado material	1.700.000	Reservas	700.000
		Resultado do exercicio	100.000
		Pasivo non corrente	1.100.000
		Débedas a longo prazo	1.000.000
		Efectos pagados a l/p	100.000
Activo corrente	2.200.000	Pasivo corrente	800.000
Existencias	800.000	Provedores	800.000
Investimentos financeiros temporais	1.000.000		
Tesourería	400.000		
Activo total	4.000.000	Pasivo total	4.000.000

b) Fondo de manobra = Activo corrente - Pasivo corrente = 2.200.000 - 800.000 = 1.400.000 €

c) Rendibilidade financeira = $\frac{100.000}{2.000.000} = 0,05$ (5%)

2.-

$$a) VAN = -1.100.000 + \frac{270.000}{(1+0,07)} + \frac{270.000}{(1+0,07)^2} + \frac{270.000}{(1+0,07)^3} + \frac{370.000}{(1+0,07)^4} = -102.021,91 \text{ €}$$

$$b) TIR \quad 0 = -1.100.000 + \frac{270.000}{(1+r)^1} + \frac{1.170.000}{(1+r)^2}$$

$$1 + r = x$$

$$-1.100.000 + \frac{270.000}{x} + \frac{1.170.000}{x^2} = 0 \Rightarrow 1.100.000x^2 - 270.000x - 1.170.000 = 0 \Rightarrow x = 1,16$$

$$r = 1,16 - 1 = 0,16 \text{ (16 \%)}$$

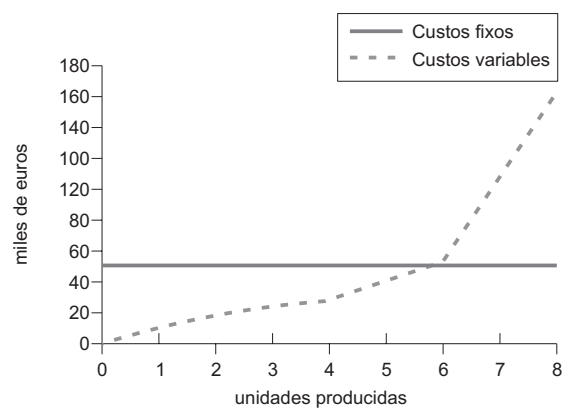
c) O proxecto de investimento do apartado a non resulta rendíbel porque ten un VAN negativo. O proxecto de investimento do apartado b ofrece unha TIR positiva e pode resultar recomendable na medida en que o valor da TIR sexa superior ao custo do capital.

Exemplos de resposta / Solucións

Bloque 5.

Producción	C. Fixos	C. Variables	C.T. Medios	C.V. Medios	C. Marxinais
0	50	0			6
1	50	10	60	10	60
2	50	18	34	14	8
3	50	24	24,66	8	6
4	50	28	19,5	7	4
5	50	40	18	8	12
6	50	54	17,33	9	14
7	50	105	22,1	15	51
8	50	160	26,25	20	55

Custos fixos e variables



2.- a) FIFO

Operación	Entrada			Saída			Existencias		
	Uds.	Prezo	Total	Uds.	Prezo	Total	Uds.	Prezo	Total
Existencias iniciais									
7 xaneiro: Compra	100	36	3600				100	36	3600
29 xaneiro: Compra	150	46	6900				250	100x36 150x46	10500
11 febreiro: Saída				100	36	3600	150	150x46	6900
15 febreiro: Compra	80	40	3200				230	150x46 80x40	10100
15 marzo: Venda				170	150x46 20x40	7700	60	60x40	2400

b) Prezo Medio Ponderado:

Operación	Entrada			Saída			Existencias		
	Uds.	Prezo	Total	Uds.	Prezo	Total	Uds.	Prezo	Total
Existencias iniciais									
Compra	100	36	3600				100	36	3600
Compra	150	46	6900				250	42	10500
Saída				100	42	4200	150	42	6300
Compra	80	40	3200				230	41,3	9400
Venda				170	41,3	7021	60	41,3	2478

$$\text{PMP}^* = (100 \times 36 + 150 \times 46) / 250 = 42 \text{ €}$$

$$\text{PMP}^{**} = (150 \times 42 + 80 \times 40) / 230 = 41,3 \text{ €}$$

c) Dependendo do método de valoración empregado, obtense un valor distinto das existencias en almacén.

Estes valores terán repercusión no balance da empresa e na conta de perdas e ganancias. Neste caso a aplicación do método do prezo medio ponderado implica un maior valor do almacén.