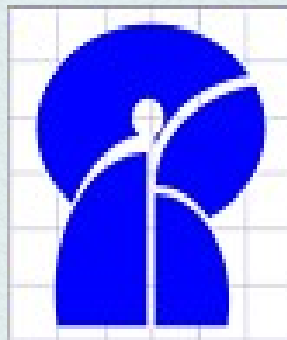
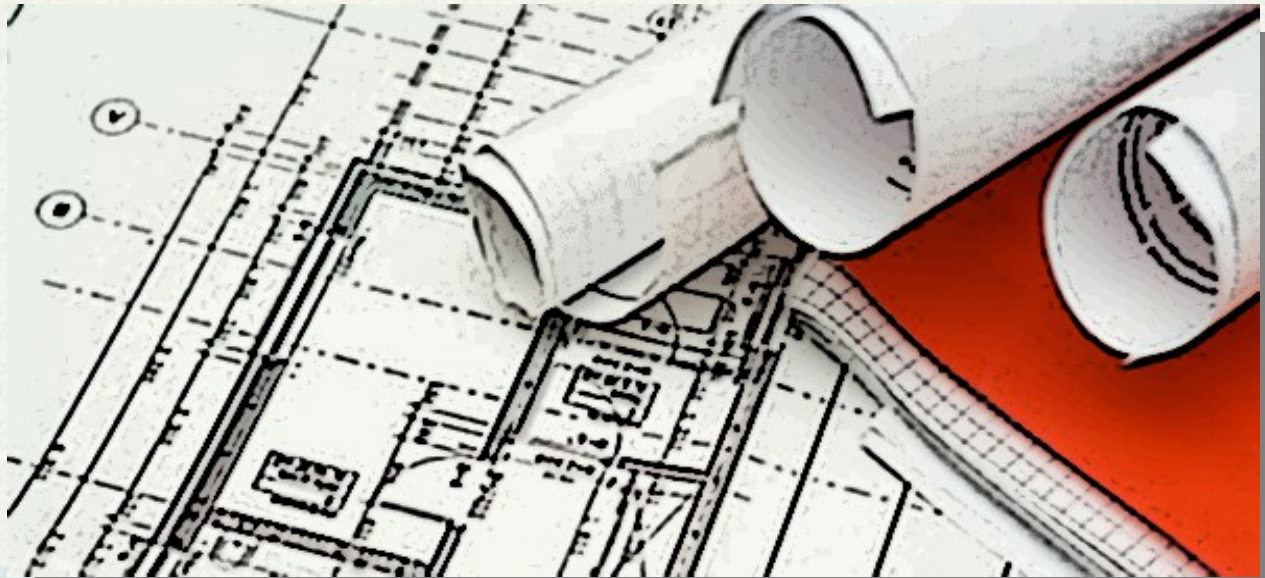


# PLAN DE EMERXENCIA- EVACUACIÓN



**CENTRO: I.E.S MONTE CASTELO- BURELA**

**DATA: 22-03-2018**



**Pistas polideportivas  
IES MONTE CASTELO**

## DOCUMENTO I: INFORMACIÓN XERAL DO RISCO

### **Capítulo 1. Identificación dos titulares e do emprazamento da actividade.**

- 1.1 Dirección Postal do emprazamento da actividade. Teléfono e Fax.
- 1.2 Nome do Xefe de Emerxencias e o de Xefe de Intervención, caso de ser distintos. Dirección Postal, Teléfono e Fax.

### **Capítulo 2. Descrición detallada da actividade e do medio físico no que se desenvolve.**

- 2.1 Descrición de cada unha das actividades desenvolvidas obxecto do Plan.
- 2.2 Descrición do centro ou establecemento, dependencias e instalacións onde se desenvolvan as actividades obxecto do plan.
- 2.3 Clasificación e descrición de usuarios.
- 2.4 Descrición da contorna urbana, industrial ou natural no que figuren os edificios, instalacións e áreas onde se desenvolve a actividade.
- 2.5 Descrición dos accesos. Condicións de accesibilidade para a axuda externa.

### **Capítulo 3. Inventario, análise e avaliación de riscos.**

- 3.1 Descrición e localización dos elementos, instalacións, procesos de produción, etc. que poidan dar orixe a unha situación de emerxencia ou incidir de maneira desfavorable no desenvolvemento da mesma.
- 3.2 Cuadro de locais de risco especial segundo o C.T.E.

## DOCUMENTO II: MEDIOS DE PROTECCIÓN

### **Capítulo 4. Inventario e descrición das medidas e medios de autoprotección.**

- 4.1 Inventario e descrición das medidas e medios, humanos e materiais, que dispón o centro para controlar os riscos detectados, enfrontar as situacións de emerxencia e facilitar a intervención dos Servizos Externos de Emerxencias.

### **Capítulo 5. Programa de mantemento de instalacións.**

5.1 Descrición do mantemento preventivo das instalacións de risco, que garante o control das mesmas.

5.2 Descrición do mantemento preventivo das instalacións de protección, que garante a operatividade das mesmas.

5.3 Realización das inspeccións de seguridade de acordo coa normativa vixente.

### **DOCUMENTO III: PLAN DE ACTUACIÓN**

#### **Capítulo 6. Plan de actuación ante emerxencias.**

6.1 Identificación e clasificación das emerxencias

6.2 Procedementos de actuación ante emerxencias:

a) Detección e Alerta.

b) Mecanismos de Alarma.

b.1) Identificación da persoa que dará os avisos.

b.2) Identificación do Centro de Coordinación de Atención de Emerxencias de Protección Civil.

c) Mecanismos de resposta fronte á emerxencia.

d) Evacuación e/ou Confinamento.

e) Prestación das Primeiras Axudas.

f) Modos de recepción das Axudas externas.

### **DOCUMENTO IV: IMPLANTACIÓN**

#### **Capítulo 7. Integración do plan de emerxencia- evacuación noutros de ámbito superior.**

7.1 Os protocolos de notificación da emerxencia

7.2 A coordinación entre a dirección do plan de emerxencia- evacuación e a dirección do Plan de Protección Civil onde se integre o plan .

7.3 As formas de colaboración da organización de emerxencia- evacuación cos plans e as actuacións do sistema público de protección civil.

#### **Capítulo 8. Implantación do Plan de Emerxencia-Evacuación.**

8.1 Identificación do responsable da implantación do Plan.

8.2 Programa de formación e capacitación para o persoal con participación activa no Plan .

8.3 Programa de formación e información a todo o persoal sobre o Plan de Emerxencia-Evacuación.

8.4 Programa de información xeral para os usuarios.

8.5 Sinalización e normas para a actuación de visitantes.

8.6 Programa de dotación e adecuación de medios materiais e recursos.

## **Capítulo 9. Mantemento da eficacia e actualización do Plan de Emerxencia-Evacuación.**

9.1 Programa de reciclaxe de formación e información.

9.2 Programa de substitución de medios e recursos.

9.3 Programa de exercicios e simulacros.

9.4 Programa de revisión e actualización de toda a documentación que forma parte do Plan .

9.5 Programa de auditorías e inspeccións.

## **ANEXOS**

### **Anexo I. Directorio de comunicación.**

1. Teléfonos do Persoal de emerxencias.
2. Teléfonos de axuda exterior.
3. Outras formas de comunicación.

### **Anexo II. Formularios para a xestión de emerxencias.**

### **Anexo III. Planos**

## **DOCUMENTO I: INFORMACIÓN XERAL DO RISCO**

## CAPÍTULO 1. IDENTIFICACIÓN DOS TITULARES E DO EMPRAZAMENTO DA ACTIVIDADE.

### 1.1 Dirección Postal do emprazamento da actividade. Teléfono e Fax.

Denominación	I.E.S MONTE CASTELO
Dirección postal	RUA OS MATOS S/N
Localidade	BURELA- CP 27880- LUGO
Teléfonos	Centralita: 982 82 82 41. Movil: 667 47 15 47
Fax	982 82 82 55
Correo electrónico	les.monte.castelo@edu.xunta.es

### 1.2 Nome do Xefe de Emerxencias e o de Xefe de Intervención. Dirección Postal, Teléfono e Fax.

Xefe de Emerxencias	LUIS MARÍA GARCÍA DÍAZ
Localidade	RIBADEO
Teléfonos	629 52 27 77

Xefe de intervención	M <sup>a</sup> LYDIA RODRÍGUEZ MOREDA
Localidade	FOZ
Teléfonos	606 46 73 95

## CAPÍTULO 2. DESCRICIÓN DETALLADA DA ACTIVIDADE E DO MEDIO FÍSICO NO QUE SE DESENVOLVE.

### 2.1 Descrición de cada unha das actividades desenvolvidas obxecto do Plan.

Actividade principal	EDUCATIVA
Niveis educativos	ESO
	BACHARELATO
	CICLOS FORMATIVOS

## 2.2 Descrición do centro ou establecemento, dependencias e instalacións onde se desenvolvan as actividades obxecto do plan.

O Centro Educativo Monte Castelo foi construído nos anos setenta , e o longo deste tempo foi sufrindo diversas modificacións, entre as que cabe destacar a ampliación sufrida na súa á oeste.

Consta de un edificio principal con dúas alturas ou andares, dous edificios anexos, un pequeno sótano baixo estes edificios anexos, unha zona polideportiva situada no frontal do mesmo, unha zona libre na súa traseira e do pavillón cuberto sito xunto a ese terreo posterior libre de edificacións.

Entre o edificio principal e os edificios anexos existe un corredor que comunica o frontal do Centro coa zona de aparcamentos, polo lado oeste, e coa zona posterior e do pavillón cuberto , polo lado leste.

Todo o entorno, encóntrase pechado con unha verxa de tela metálica.

### 2.2.1 Datos do conxunto do Establecemento.

Edificio	Uso	Superficie	Situación	Características estruturais
A	1º Andar ou planta baixa: Dirección, Secretaría, Titoría, Orientación , desdobres NEE, Sá de Profesores, Conserxería, Departamento de Ciencias sociais, Aula de usos múltiples, aula de tecnoloxía, aula de plástica, Taller de imaxe, servizos persoal, aseos de	1515,49 m <sup>2</sup>	Edificio Principal	Cimentación, pilares e forxados de hormigón armado.



	alumnas, aseos de alumnos, aseos de discapacitados, vestibulo, ascensor e sete aulas xerais.			
	2º Andar ou 1ª Planta: Aseos alumnas, Laboratorio de Física, Departamento de Física, Química e Sanitaria, Laboratorios de Análise, Aula de Informática, Aulas de Enfermería, Departamento de Linguas, Laboratorio de Ciencias, Departamento de Matemáticas, aseos de alumnos, aseo de Profesores e oito aulas xerais.	1519,49 m <sup>2</sup>	Edificio Principal	Cimentación, pilar e forxados de hormigón armado
<b>B</b>	1º Andar: Cafetería e Biblioteca Sótano: Sá da caldeira e un almacen	146,96 m <sup>2</sup> 146,96 m <sup>2</sup>	Edificio anexo oeste	Cimentación, pilar e forxados de hormigón armado
<b>C</b>	1º Andar: Taller artístico, taller de Fotografía A, un pequeno seminario e uns aseos. Sótano: Taller de volume, taller de Fotografía B e uns aseos.	146,96 m <sup>2</sup> 146,96 m <sup>2</sup>	Edificio anexo leste	Cimentación, pilar e forxados de hormigón armado

Preto do edificio principal e situado na súa zona dianteira ( orientación norte) encontrase a **PISTA POLIDEPORTIVA** do Instituto.

Na zona surleste encóntrase situado o **PAVILLÓN** ( Superficie: 1331,31 m<sup>2</sup>) do Centro, ó que se accede a través dunha rampa dende a á leste do edificio ou a través dunha porta de acceso o recinto do IES situada na zona traseira do Centro.

## 2.2.2 Vías de evacuación.

### Vías de Evacuación Horizontais

Características	Pasillo 1	Pasillo 2
Ubicación	Edificio A : Planta baixa	Edificio A: Planta primeira
Clasificación	Principal	Principal
Lonxitude	87,60 m	87.60 m.
Anchura vías	2,20 m	2,20 m
Alumeado de emerxencia	SI	SI
Alumeado de sinalización	SI	SI

### Vías de Evacuación Verticais

Características	Escaleira 1	Escaleira 2
Emprazamento	Edificio A (lado leste)	EdificioA (lado oeste)
Clasificación	Principal	Principal
Tipo	Cerrada	Cerrada
Lonxitude	m.	m.
Anchura vías	1,45 m.	1,45 m.
Posúe vestíbulos	SI	SI
Alumeado de emerxencia	SI	SI
Alumeado de sinalización	SI	SI

Características	Escaleira 3	Escaleira 4
Emprazamento	Edificio C	EdificioB
Clasificación	Principal	Principal
Tipo	Cerrada	Exterior
Lonxitude	m.	m.
Anchura vías	1,45m	m.
Posúe vestíbulos	NO	NO
Alumeado de emerxencia	SI	
Alumeado de sinalización	SI	

O número de saídas por planta é:

- Segunda planta: tres saídas. Unha no extremo oeste do corredor
- Primeira planta: catro saídas. Dúas nos extremos do corredor, leste e oeste.
- Anexo leste: unha saída directa o patio frontal
- Anexo oeste: unha saída directa o patio frontal
- Pavillón:catro saídas , dúas de emerxencia e dúas normais de acceso

### 2.3 Clasificación e descrición de usuarios. Alumnos/as

- **ALUMNADO: 425 alumnos/as**

ESO= 134 alumnos/as	ESA= 11 alumnos/as
BACHARELATO= 90 alumnos/as	BACHARELATO A= 31 alumnos/as
CICLOS FORMATIVOS= 120 alumnos/as	CICLOS A= 38 alumnos/as
<b>TOTAL ALUMNADO DE ORDINARIO: 345</b>	<b>TOTAL ALUMNADO DE ADULTOS: 80</b>

- **PERSOAL DOCENTE: 57**
- **ADMINISTRACIÓN: 1**
- **CONSERXERÍA: 3**
- **LIMPEZA: 3**
- **CAFETERIA: 2**

### 2.4 Descrición da contorna urbana, industrial ou natural no que figuren os edificios, instalacións e áreas onde se desenvolve a actividade.

#### 2.4.1 Datos da contorna.

##### **Establecemento emprazado en**

##### **Entorno urbano:**

**O IES Monte Castelo está situado no casco urbán do Concello de Burela na Provincia de Lugo**

## 2.4.2 Usos de edificios lindeiros.

Edificio	Emprazamento	Uso principal	Outros datos
1	IES PERDOURO	EDUCACIÓN	
2	HOSPITAL DA COSTA DE BURELA	HOSPITALARIO	
3	CPI VISTA ALEGRE	EDUCACIÓN	
4	ESCOLA INFANTIL A GALIÑA AZUL	EDUCACIÓN	
5	OUTRAS EDIFICACIONES	VIVENDA	

## 2.4.3 Locais potencialmente perigosos da contorna.

local	tipo	superficie	situación
A	Deposito de GASOIL ( Calefacción)		<b>Soterrado</b> debaixo do aparcadoiro na parte frontal do edificio
B	Deposito de GASOIL		<b>Soterrado</b> na zona traseira do edificio que está sin edificar
C	Sá de Caldeira		<b>Sótano edificio anexo oeste</b>

## 2.5 Descrición dos accesos. Condicións de accesibilidade para a axuda externa.

### 2.5.1 Accesos.

O acceso ó edificio principal faise a través de dúas portas, situadas na fachada . Tan solo unha delas permanece aberta para o acceso, sendo a utilizada para a entrada e saída da comunidade escolar, mentres que a outra permanece pechada.

Esta porta utilizada como acceso, ten a súa apertura no sentido da evacuación, e dicir , abre cara o exterior do Centro. Está formada por dúas follas de 0,85m de ancho cada unha.

Os vehículos dos Servicios Públicos e de Emerxencias ( bombeiros, garda civil, etc.) poderán acceder ó recinto do Instituto, a través da cancela situada na rúa Os Matos, composta por dúas follas que abren cara ó interior do recinto, onde se encontra a fachada principal do Centro. Ó lado de esta cancela existe outra para o acceso das persoas, composta por unha folla que abre cara o interior do recinto.

Estes vehículos tamén poderán acceder ó Centro a través da porta situada na traseira do Instituto, na zona de terreo sin edificacións.

En canto as vías de acceso:

O establecemento atópase situado na rúa: OS MATOS S/N

Tamén ten fachadas ás rúas: OS COLEXOS

Os accesos para peóns son:

- PRINCIPAL pola rúa OS MATOS
- SECUNDARIOS polas rúas OS COLEXIOS

Os accesos para vehículos son:

- PRINCIPAL pola rúa OS MATOS
- SECUNDARIOS polas rúas OS COLEXIOS

### **2.5.2 Ancho das vías.**

. O ancho da calzada da rúa OS MATOS é de 6 m.

. O ancho da calzada da rúa OS COLEXOS é de + de 6 m.

### **2.5.3 Sentidos de circulación.**

A Rúa os Matos é de dobre sentido.

Na Rúa Os Colexios o sentido da circulación vai da Rúa do Instituto cara a Rúa Mestre don Camilo.

#### **2.5.4 Accesibilidade de vehículos pesados.**

Para o acceso dos vehículos pesados, o establecemento:

##### **TEN accesibilidade**

A pesar de ter accesibilidade, un vehículo pesado podería ter DIFICULTADES de XIRO en:

**Aparcadoiro frontal do IES, si hai vehículos aparcados.**

## CAPÍTULO 3. INVENTARIO, ANÁLISE E AVALIACIÓN DE RISCOS.

**3.1 Descrición e localización dos elementos, instalacións, procesos, etc. que poidan dar orixe a unha situación de emerxencia ou incidir de maneira desfavorable no desenvolvemento da mesma.**

### **3.1.1 Instalacións propias do edificio.**

Facer unha descrición rigorosa axudará de maneira decisiva tanto na avaliación do risco como durante a Emerxencia.

Débense estudar as instalacións propias do edificio porque, en principio, son as que poden orixinar unha emerxencia. Si estas instalacións teñen todas as medidas de protección propia de cada instalación e si se fai un bo mantemento, diminuiranse ou eliminarán unha gran parte das emerxencias producidas por elas.

#### **3.1.1.1 Electricidade.**

A instalación eléctrica debe cumprir o Regulamento Electrotécnico de Baixa Tensión e normas complementarias que o desenvolven.

Débense especificar os seguintes datos:

<b>Fonte de subministro</b>	<b>compañía</b>
<b>Potencia xerada ou contratada</b>	<b>Kw/h</b>
<b>Emprazamento do cadro xeral</b>	<b>No exterior do edificio, pechado dentro de unha caixa estanca especial.</b>
<b>Emprazamento dos cadros de zonas</b>	<b>No pasillo da 1ª planta do edificio principal, preto das escaleiras oeste do centro. Pechado e dentro de caixa estanca especial</b>

### 3.1.1.2 Gas.

Tipo de gas	Butano
Fonte de suministro	Bombonas
Emprazamento	Cafetería

### 3.1.1.3 Calefacción.

As características da caldeira que convén apuntar son:

Combustible	GASOIL
Ubicación	No sotano do edificio B anexo, baixo a cafeteria

Sobre o depósito de almacenamento de combustible indicárase:

Tipo de combustible	gasoil
USO	calefacción
Tanque	2 soterrados
Capacidade	m <sup>3</sup>
Emprazamento	Un soterrado debaixo do aparcadoiro., na parte frontal do edificio A.  Outro soterrado na parte traseira do edificio A

### 3.1.2 Laboratorios e Talleres

Local	Emprazamento	Risco
Taller de Enfermeria	2º Andar edificio A(leste)	Medio 356,40m <sup>3</sup>



Laboratorio de Ciencias	2º Andar edificio A(leste)	Baixo 179,28 m <sup>3</sup>
Laboratorio de Física	2º Andar Edificio A ( oeste)	Baixo 179,28m <sup>3</sup>
Laboratorio de Química	2º Andar Edificio A( oeste)	Baixo 183,60m <sup>3</sup>
Taller de Imaxe	1º Andar Edificio A( leste)	Baixo 88,56m <sup>3</sup>
Taller de Plástica	1º andar edificioA (leste)	Baixo 179,28m <sup>3</sup>
Taller artistico	1º andar Edificio C(leste)	Medio 440,89m <sup>3</sup>
Taller de Volumen	Sótano Edificio C	Medio 343,98

Estes laboratorios e Talleres tamén se incluírán no cadro seguinte de locais de risco especial

### 3.2 Cuadro de locais de risco especial segundo o C.T.E.

Local	Nivel de risco	Emprazamento
Aula de Informática	Baixo 177,12m <sup>3</sup>	2º andar Edificio A ( oeste)
Aula de Tecnoloxía	Medio 270,00m <sup>3</sup>	1º andar Edificio A (leste)
Aula de Usos Múltiples	Medio 267,84m <sup>3</sup>	1º andar Edificio A (leste)
Biblioteca	Medio	Edificio B ( oeste)

## **DOCUMENTO II: MEDIOS DE PROTECCIÓN**

## CAPÍTULO 4. INVENTARIO E DESCRICIÓN DAS MEDIDAS E MEDIOS DE AUTOPROTECCIÓN.

**4.1 Inventario e descrición das medidas e medios, humanos e materiais, que dispón o centro para controlar os riscos detectados, enfrontar as situacións de emerxencia e facilitar a intervención dos Servizos Externos de Emerxencias.**

### **4.1.1 Medios materiais: Instalacións de Protección.**

A construción e tódalas instalacións están protexidas por materiais cuxa resistencia específica ante o lume é dunha duración de **dúas horas como mínimo**.

Recordar que **sería convinte pintar no piso as rutas que deberían seguir os nenos no caso dunha evacuación**.

#### **4.1.1.1 Instalación de alarma.**

Segundo o Regulamento 1942/93, os sistemas manuais de alarma de incendios están constituídos por un conxunto de poxadores e unha central de control e sinalización

Debe ter dúas fontes de alimentación. A distancia a percorrer desde calquera punto até un poxador non superará os 25 metros.

O DB SI establece que deben contar con esta instalación os establecementos e zonas destinadas aos usos seguintes:

<b>Uso previsto do edificio ou condicións do establecemento</b>	
<b>Docente</b>	<b>Si a superficie construída excede de 1.000 m<sup>2</sup>.</b>

No estudo desta instalación anotarase:

- Localización dos poxadores de alarma.
- Cobertura, localización e alcance do sistema de comunicación de alarma.
- Características e cobertura da instalación de megafonía.

Poxador de alarma só hai un e non se encontra sinalizada a súa situación. **Sería convinte instalar algún poxador de alarma mais, polo menos un por andar e outro nos edificios anexos**

<b>Cobertura da megafonía</b>	<b>Megáfono portatil</b>
<b>Cobertura da serea</b>	
<b>Cobertura do timbre</b>	<b>Todo o recinto</b>
<b>Emprazamento dos poxadores</b>	<b>CONXERXERÍA</b>

#### **4.1.1.2 Extintores.**

Segundo o Regulamento 1942/93, os extintores de incendio axustaranse ao establecido no Regulamento de aparellos a presión e á súa instrución técnica complementaria MIE-AP5. Serán facilmente visibles e accesibles e estarán próximos aos puntos de risco.

O DB SI establece que deben contar con esta instalación os establecementos e zonas destinadas aos usos seguintes:

<b>Uso previsto do edificio ou condicións do establecemento</b>	
<b>En xeral</b>	<b>Un de eficacia 21A -113B:</b> - Cada 15 m de recorrido en cada planta, como máximo, dende toda orixe de evacuación. - Nas zonas de risco especial conforme ao capítulo 2 da Sección 1 (1) de este DB.

(1) Un extintor no exterior do local ou da zona e próximo á porta de acceso, o cal poderá servir simultaneamente a varios locais ou zonas. No interior do local ou da zona instalaranse ademais os extintores necesarios para que o percorrido real até algún deles, incluído o situado no exterior, non sexa maior que 15 m en locais de risco especial medio ou baixo, ou que 10 m en locais ou zonas de risco especial alto.

A clasificación dos extintores pode facerse de diversas formas. Vanse a clasificar pola carga, o axente extintor e a eficacia.

## **CLASIFICACIÓN SEGUNDO A CARGA**

En función da mesma divídense en portátiles e sobre rodas.

### Extintores portátiles

O seu peso máximo debe ser igual ou inferior a 23 Kg. Esta definición corresponde aos extintores portátiles MANUAIS.

Tamén se utilizou un tipo de extintor portátil con peso inferior a 30 Kg. Cunha atalaxe para levar suspendido ás costas. Son os extintores portátiles DORSAIS.

### Extintores sobre rodas

Son aqueles extintores que, polo seu peso, están dotados de rodas para poder desprazalos sobre o chan, ben por unha ou varias persoas, ben remolcados.

## **CLASIFICACIÓN SEGUNDO O AXENTE EXTINTOR**

Pódense clasificar como extintores de:

1. Auga: poderá levar ou non aditivos e o seu sistema de proxección pode ser a barullo ou \*pulverizada.
2. Espuma: poderá ser física ou química.
3. Po: pode ser á súa vez de:
  - Po convencional (BC)
  - Po polivalente (ABC)
  - Po especial para metais (D)
4. Anhídrido carbónico (CO<sub>2</sub>)

## **CLASIFICACIÓN SEGUNDO A EFICACIA**

Dun tempo para acó xa non se fala de extintores de tantos quilos, senón de extintores de tal ou cal eficacia.

A eficacia determínase por un número ou unha letra. Ambos conxuntamente definen o lume TIPO que é capaz de extinguir un determinado extintor. O NÚMERO indica a cantidade de combustible utilizado no lume tipo e a LETRA é o tipo de combustible empregado no fogar tipo.

Na relación de extintores do establecemento hase de considerar:

- O axente extintor.
- A eficacia.

- O número de identificación do extintor.
- A localización.

Número	Axente extintor	Eficacia	Nº de placa	Emprazamento
1	POLVO ABC	21A 113ByC		Laboratorio de Química
2	POLVO ABC	21A 113ByC		Corredor 2º andar á oeste
3	Neve carbónica ( CO <sub>2</sub> )	34BC		Aula de Informatica
4	POLVO ABC	21A 113BC		Corredor 2º andar á leste
5	POLVO ABC	21A 113BC		Taller de Enfermería
6	POLVO ABC	21A 113BC		Laboratorio de Física
7	POLVO ABC	21A 113BC		Laboratorio de Ciencias
8	POLVO ABC	21A 113B		Corredor 2º andar fronte as escaleiras oeste
9	POLVO ABC	21A 113B		Aula de Tecnoloxía
10	NEVE CARBÓNICA(CO <sub>2</sub> )	34BC		Aula de usos múltiples
11	POLVO ABC	21A 113B		Corredor 1º andar leste
12	NEVE CARBONICA(CO <sub>2</sub> )	34BC		Taller de Imaxe
13	POLVO ABC	21A 113BC		Corredor 1º andar oeste
14	POLVO ABC	21A 113BC		Corredor 1º andar fronte a porta de entrada
15	POLVO ABC	21A 113BC		BIBLIOTECA
16	POLVO ABC	21A 113BC		CAFETERIA
17	POLVO ABC	21A 113B		TALLER DE ARTES
18	POLVO ABC	21A 113BC		Sótano edf. Anexo leste
19	POLVO ABC	13A 89B		Sá da Caldeira

Segundo o criterio do sentido común, a localización de extintores farase:

- Próximos aos lugares de risco.
- Nas entradas ou saídas dos recintos de risco.
- Con fácil visibilidade.
- Con fácil acceso (a parte superior do extintor NON debe estar a máis de 1'70 m do chan).
  - Protexidos dos ambientes agresivos.

#### **4.1.1.3 Iluminación de emerxencia.**

Segundo o CTE, os edificios disporán dunha iluminación de emerxencia que, en caso de fallo da iluminación normal, reforce a iluminación necesaria para facilitar a visibilidade aos usuarios de maneira que poidan abandonar o edificio, evite as situacións de pánico e permita a visión dos sinais indicativos das saídas e a situación dos equipos e medios de protección existentes.

Expresamente establece o seguinte:

#### **Dotación**

1. Os edificios disporán dunha iluminación de emerxencia que, en caso de fallo da iluminación normal, reforce a iluminación necesaria para facilitar a visibilidade aos usuarios de maneira que poidan abandonar o edificio, evite as situacións de pánico e permita a visión dos sinais indicativos das saídas e a situación dos equipos e medios de protección existentes.

Contarán con iluminación de emerxencia as zonas e os elementos seguintes:

- a) todo recinto cunha ocupación maior que 100 persoas;
- b) todo percorrido de evacuación, conforme estes defínense no Anexo A do DB SI.
- c) os aparcadoiros pechados ou cubertos cuxa superficie construída exceda de 100 m<sup>2</sup>, incluídos os corredores e as escaleiras que conduzan ata o exterior ou ata as zonas xerais do edificio;
- d) os locais que alberguen equipos xerais das instalacións de protección contra incendios e os de riscos especiais indicados en DB-SI 1;
- e) os aseos xerais de planta en edificios de uso público;
- f) os lugares nos que se sitúan cadros de distribución ou de accionamiento da instalación de iluminación das zonas antes citadas;
- g) os sinais de seguridade.

#### **Posición e características das luminarias**

Co fin de proporcionar unha iluminación adecuada as luminarias cumprirán as seguintes condicións:

- a) situaranse polo menos a 2 m por encima do nivel do chan;

b) disporase unha en cada porta de saída e en posicións nas que sexa necesario destacar un perigo potencial ou o emprazamento dun equipo de seguridade. Como mínimo disporanse nos seguintes puntos:

- nas portas existentes nos percorridos de evacuación;
- nas escaleiras, de modo que cada tramo de escaleiras reciba iluminación directa;
- en calquera outro cambio de nivel;
- nos cambios de dirección e nas interseccións de corredores;

### **Características da instalación**

1. A instalación será fixa, estará provista de fonte propia de enerxía e debe entrar automaticamente en funcionamento ao producirse un fallo de alimentación na instalación de iluminación normal nas zonas cubertas pola iluminación de emerxencia. Considérase como fallo de alimentación o descenso da tensión de alimentación por baixo do 70 % do seu valor nominal.

2. A iluminación de emerxencia das vías de evacuación debe alcanzar polo menos o 50% do nivel de iluminación requirido ao cabo dos 5 s e o 100 % ao 60 s.

3. A instalación cumprirá as condicións de servizo que se indican a continuación durante unha hora, como mínimo, a partir do instante en que teña lugar o fallo:

a) Nas vías de evacuación cuxa anchura non exceda de 2 m, a iluminancia horizontal no chan debe ser, como mínimo, 1 lux ao longo do eixo central e 0,5 lux na banda central que comprende polo menos a metade da anchura da vía. As vías de evacuación con anchura superior a 2 m poden ser tratadas como varias bandas de 2 m de anchura, como máximo.

b) Nos puntos nos que estean situados os equipos de seguridade, as instalacións de protección contra incendios de utilización manual e os cadros de distribución da iluminación, a iluminancia horizontal será de 5 Lux, como mínimo.

c) Ao longo da liña central dunha vía de evacuación, a relación entre a iluminancia máxima e a mínima non debe ser maior que 40:1.



d) Os niveis de iluminación establecidos deben obterse considerando nulo o factor de reflexión sobre paredes e teitos e contemplando un factor de mantemento que englobe a redución do rendemento luminoso debido á sucidade das luminarias e ao envellecemento das lámpadas.

e) Co fin de identificar as cores de seguridade dos sinais, o valor mínimo do índice de rendemento cromático Ra das lámpadas será 40.

### **Iluminación dos sinais de seguridade**

1. A iluminación dos sinais de evacuación indicativas das saídas e dos sinais indicativos dos medios manuais de protección contra incendios e dos de primeiros auxilios, deben cumprir os seguintes requisitos:

a) a luminancia de calquera área de cor de seguridade do sinal debe ser polo menos de 2 cd/m<sup>2</sup> en todas as direccións de visión importantes;

b) a relación da luminancia máxima á mínima dentro da cor branca ou de seguridade non debe ser maior de 10:1, debéndose evitar variacións importantes entre puntos adxacentes;

c) a relación entre a luminancia L<sub>branca</sub>, e a luminancia L<sub>color</sub> >10, non será menor que 5:1 nin maior que 15:1.

d) os sinais de seguridade deben estar iluminadas polo menos ao 50 % da iluminancia requirida, ao cabo de 5 s, e ao 100 % ao cabo de 60 s.

Igual que se indicaba cos extintores, o sentido común di que hai que situar aparellos de iluminación de emerxencia en:

- Próximo a todas as interseccións.
- Encima das portas de saída.
- Próximo a todos os cambios de dirección.
- Nas escaleiras e rellanos.
- Próximo a calquera cambio de nivel do chan.
- Próximo ás alarmas contra incendios.
- Próximo aos equipos de extinción.
- Encima das saídas de emerxencia.
- Xunto ao cadro xeral de iluminación

#### **4.1.2 Medios humanos do Establecemento.**

As persoas que participan na emerxencia constitúen a Brigada de Emerxencias e está formada por:

- Xunta de autoprotección escolar
- X. E., Xefe de Emerxencias.
- X. I., Xefe de Intervención.
- E. A. E., Equipo de Alarma e Evacuación.
- E. P. A., Equipo de Primeiros Auxilios.
- E. P.I., Equipo de Primeira Intervención.

##### **4.1.2.1 Xunta de Autoprotección Escolar**

Está composto por:

- A Dirección.
- Representantes dos distintos colectivos que componen o Consello escolar

As súas funcións fundamentais son:

- Programar as actividades necesarias para crear unha política de prevención no establecemento.
- Avaliar e analizar a programación prevista, incluídos os simulacros.

##### **4.1.2.2 Xefe de Emerxencias (X.E.).**

É a persoa encargada pola Dirección para resolver as emerxencias.

No plan de autoprotección ten as seguintes funcións:

- Programa de Mantemento das instalacións.
- Programa de Formación da Brigada.
- Investigación das emerxencias.
- Implantación do Plan.
- Recepción das Alarmas.
- Declaración do tipo de Emerxencia.
- Revisión e actualización do plan.

- Supervisión dos exercicios de evacuación e das prácticas da Brigada.
- Recepción dos partes de incidencias.
- Recepción e información a Axudas Exteriores.

#### **4.1.2.3 Xefe de Intervención (X.I.).**

É o coordinador dos equipos que interveñen na resolución da emerxencia.

As súas funcións son:

- Coordinación dos equipos que interveñen na resolución das emerxencias.
- Dirección das prácticas de extinción e de primeiros auxilios que realice a Brigada de emerxencias.
- Substitución do Xefe de Emerxencias.
- Colaboración co Xefe de Emerxencias na formación da Brigada.

#### **4.1.2.4 Equipo de Alarma e Evacuación (E.A.E.).**

É o equipo que dá a alarma no seu sector e o evacúa.

As súas misións son:

- Dar a alarma na súa zona ou sector.
- Dirixe o fluxo de evacuación.
- Comproba que a súa zona está baleira.
- Controla os evacuados nos Puntos de Reunión.

#### **4.1.2.5 Equipo de Primeiros Auxilios (E.P.A.).**

É o equipo que dá atención sanitaria primaria até a chegada de persoal sanitario especializado.

As súas misións son:

- Prestar Primeiros Auxilios aos accidentados ata a chegada de Persoal Sanitario Especializado.
- Axudar na Evacuación dos feridos baixo a Dirección do Persoal Sanitario.

#### **4.1.2.6 Equipo de Primeira Intervención (E.P.I.).**

É o equipo que actúa contra a emerxencia no primeiro momento tentando resolvela  
 Realizarase un cuadrante que recolla ao persoal adscrito a Brigada de Emerxencias

<b>XUNTA DE AUTOPROTECCION</b>	<b>NOME E APELIDOS</b>
<b>DIRECTOR DO CENTRO</b>	LUIA MARÍA GARCÍA DÍAZ
<b>REPRESENTANTE DOCENTES</b>	M <sup>a</sup> CONCEPCIÓN BLANCO FERNÁNDEZ
<b>REPRESENTANTE DO PERSOAL NON DOCENTE</b>	M <sup>a</sup> CARMEN LAMAS CENDAN
<b>REPRESENTANTE DO ALUMNADO</b>	EDILSON SANCHES TAVARES

<b>XEFE DE EMERXENCIA</b>
LUIS MARÍA GARCÍA DÍAZ ( DIRECTOR)

<b>XEFE DE INTERVENCIÓN</b>
M <sup>a</sup> LYDIA RODRÍGUEZ MOREDA ( XEFA DE ESTUDOS)
<b>SUPLENTE</b>
JOSÉ ÁNGEL GARCÍA GARCÍA ( XEFE DE ESTUDOS)

<b>EQUIPO DE PRIMEIRA INTERVENCION</b>
Profesor ou persoa que atopa o incidente
Profesores de garda
Conserxes
Membros do equipo directivo

<b>EQUIPO PRIMEIROS AUXILIOS</b>

<b>EQUIPO DE ALARMA E EVACUACIÓN</b>
Membros do grupo de primeira intervención
Tódolos profesores dispoñibles

## **CAPÍTULO 5. PROGRAMA DE MANTEMENTO DE INSTALACIONES.**

### **5.1 Descripción do mantemento preventivo das instalacións de risco, que garante o control das mesmas.**

O mantemento das instalacións propias realizarase conforme establece a normativa vixente nas datas que hai que establecer no Plan.

Todas as instalacións teñen unha regulamentación específica e no Plan hai que establecer o control do mantemento das instalacións e, ademais, deixar constancia documental das revisións que se efectúen

Hai que revisar e manter:

- a instalación eléctrica
- todas as instalacións de gas.
- a instalación de aire acondicionado, tanto dos condutos como da maquinaria e, si a tivese, a compartimentación da instalación e o sistema de comportas que puidese ter, o sistema de gases, etc.
- a instalación de calefacción incluíndo a caldeira, o combustible da mesma, as conducións, etc.
- o sistema de comunicacións que se teña implantado no establecemento, aparellos, equipos, bases, etc.
- os equipos de elevación con todos os seus compoñentes.

### **5.2 Descripción do mantemento preventivo das instalacións de protección, que garante a operatividade das mesmas.**

O mantemento das instalacións de Protección realizarase conforme establece a normativa vixente, (na actualidade o R.D.1942/1993 e a Orde de 16/04/1998) nas datas que hai que concretar no Plan.

A Iluminación de emerxencia e a Sinalización considéranse tamén como instalacións de protección e deberán revisarse nuns períodos prudentes que se consideran cada seis meses

Á iluminación de emerxencia realizaráselle unha proba de funcionamento.

A sinalización comprobarase que está visible e que sinala o que ten que sinalar, xa que se puideron cambiar determinados aspectos da instalación durante eses meses e non se modificou o sinal.

### **Mantemento dos extintores**

1. Operacións a realizar polo persoal dunha empresa mantedora autorizada, ou ben, polo persoal do usuario ou titular da instalación:

a) Cada tres meses:

1. Comprobación da accesibilidade, sinalización, bo estado aparente de observación.
2. Inspección ocular de seguros, precintos, inscricións etc.
3. Comprobación do peso e presión no seu caso.
4. Inspección ocular do estado externo das partes mecánicas.

2. Operacións a realizar polo persoal especializado do fabricante ou instalador do equipo ou sistema ou polo persoal da empresa mantedora autorizada:

a) Cada ano:

1. Comprobación do peso e presión no seu caso.
2. No caso de extintores de po con botello de gas de impulsión comprobarase o bo estado do axente extintor e o peso e aspecto externo do botello.
3. Inspección ocular do estado das partes mecánicas.

b) Cada cinco anos:

1. A partir da data de timbrado do extintor (e por tres veces) procederase ao retimbrado do mesmo de acordo coa ITC MIE AP5 do Regulamento de aparellos a presión sobre extintores de incendios.

**ESTE SERVICIO XA O TEN CONTRATADO O INSTITUTO COA EMPRESA  
“EXTINTORES IGLESIAS”:**

## **DOCUMENTO III: PLAN DE ACTUACIÓN**

## CAPÍTULO 6. PLAN DE ACTUACIÓN ANTE EMERXENCIAS.

### 6.1 Identificación e clasificación das emerxencias.

Segundo os criterios establecidos en plans de Protección Civil, establécense os seguintes tipos de emerxencia:

- Preemerxencia ou conato de emerxencia
- Emerxencia parcial
- Emerxencia xeral

#### 6.1.1.- Preemerxencia ou conato de emerxencia.- As condicións que se consideran suficientes para declaralo son:

- Inicio ou só previsión de inundacións
- Pequenos fogos que poden ser extinguidos rapidamente coa axuda dun extintor e que se produzan nunha zona non perigosa.
- Intentos de intrusión ou sabotaxe
- Accidente persoal
- Explosións ou circunstancias perigosas externas que non afecten potencialmente á Seguridade da instalación.
- Calquera outro suceso que a criterio do responsable, sexa merecedor de decretar este Nivel de emerxencia.

#### 6.1.2.- Emerxencia parcial.- aconséllase declaralo estado de E.P cando se dé algunha das seguintes condicións:

- Grandes avenidas de auga , e con posibilidade de seguir subindo en pouco tempo.
- Outros fenómenos naturais que poidan poñer en perigo as instalacións.
- Pequenos focos de lume que afecten a zonas perigosas , e que poidan ser illados en zoas Limitadas e cuas consecuencias non afecten a outras zoas do edificio.
- Accidentes persoais múltiples
- Ameaza nas instalacións mantida no tempo.
- Incidentes potencialmente perigosos, pero que non conleven riscos dende ese momento , para as instalacións.
- Calquera outra situación, que a xuízo do Director da Emerxencia faga necesaria a declaración deste nivel de emerxencia.



### **6.1.3.- Emerxencia xeral.- E necesaria a declaración de nivel de Emerxencia Xeral:**

- Cando se presenten inundacións que comprometan a seguridade da instalación xeral.
- Cando se presente calquera outro fenómeno natural que poña en perigo grave as Instalacións, ou polo menos determinados sectores ou zonas delas.
- Cando se produzan incendios dentro da instalación, que poidan afectar ou afecten a zonas perigosas e que non se poidan controlar e sufocar cos medios de extinción internos dispoñibles, sendo necesaria a axuda dos bombeiros.
- Cando se produza unha explosión ou se poidan prever, dentro das instalacións, o que obrigará á evacuación.
- Cando existan outras situacións que a xuízo do Director da Emerxencia fagan necesaria a Declaración de este nivel.

## **6.2 Procedementos de actuación ante emerxencias.**

### **6.2.1 Procedemento de actuación nunha preemerxencia ou conato de emerxencia:**

- 1.- O persoal afectado suspende de forma segura os traballos que estaba a realizar e sofoca o sinistro cos medios dispoñibles ó seu alcance
- 2.- O Xefe de Intervención avisa persoalmente, ou manda avisar, a todo o persoal que se encontre no sector afectado e cando estime oportuno, ó resto do persoal que considere necesario para poder levar a cabo o control da emerxencia.
- 3.- Unha vez restablecidas as condicións de normalidade, comunicarase a todo o persoal afectado. Informará a Dirección do incidente acaecido.

### **6.2.2 Procedemento de actuación nunha Emerxencia Parcial**

Si o conato de emerxencia non se pode dominar nas primeiras actuacións levadas a cabo , o **Director da Emerxencia declarará a situación de Emerxencia parcial .**

#### Director da emerxencia:

- 1.- O persoal que perciba unha situación de este tipo , deberá comunicala á Directora ou á Xefa de estudos, quen llo comunicará a súa vez á Directora.
- 2.- Recibido o aviso , e si a situación o require , declararalo estado de Emerxencia Parcial e trasladarase ó Centro de Control de Emerxencia asumindo a dirección da mesma.

3.-Avaliará a situación, baseándose nos informes que lle pasa ó Xefe de Intervención, declarando a Emerxencia Parcial.

4.- Coordinará a activación e as actuacións dos equipos de emerxencia que actúen, con especial preocupación na evacuación e traslado dos accidentados

Xefe de Intervención:

1.- Avisará a todo o persoal presente no edificio da existencia de Emerxencia parcial.

2.-Dirixe en persoa as accións de intervención, coas que se tratará de eliminar, reducir ou paliar as consecuencias do sinistro.

3.-Notificará ó Director da Emerxencia da situación do sinistro, á chegada deste ó Centro de Control da Emerxencia , mantendo permanente comunicación con él , para describirlle a evolución do sinistro e solicitar os medios que se precisen .

4.- Realizará as chamadas exteriores precisas, petición de ambulancias e avisos os centros hospitalarios.

### **6.2.3.- Procedemento de actuación nunha Emerxencia Xeral**

O Director da Emerxencia declarará a Emerxencia Xeral cando o sinistro que se presente non pode ser superado cos propios recursos , senón que precisa da axuda de medios do exterior.

A persoa que perciba ou presencie que se da unha situación deste tipo, comunicarlle mesma á Directora ou á Xefa de Estudos, quen llo comunicará a súa vez á Directora.

Avisarase a todo o persoal presente no Centro, a través da chamada de emerxencia xeral, que consiste en **TRES TIMBRAZOS LONGOS CADA 15 SEGUNDOS DURANTE UN MINUTO** co timbre existente no Centro para avisar da finalización das clases.

DIRECTOR DE EMERXENCIA.-

1.-A súa actuación será a mesma que na Emerxencia Parcial.

2.- Realizará as chamadas correspondentes a este nivel de Emerxencia

3.- Ordenará a evacuación do persoal do edificio.

GRUPO DE ALARMA E EVACUACIÓN.-

Encargarase de dirixir tódalas accións relacionadas coa evacuación do persoal do edificio, asegurándose do control dos accesos e saídas do mesmo.

### **6.2.4 .- Procedemento de actuación en Emerxencias Especiais**

Son aquelas provocadas por sucesos non derivados de actuacións levadas a cabo no Centro.

Podes ser por causas naturais: inundacións, tormentas, furacáns e seísmos; ou ben por causas debidas a terceiras persoas: ameaza de bomba.

- FENOMENOS NATURAIS.- O procedemento de actuación será similar ó xa descrito anteriormente segundo a magnitude do fenómeno.

Normalmente son predicibles, agás os seísmos , e polo tanto con antelación podemos tomar as medidas oportunas, para evitar danos graves:

- Manterse informado sobor da situación metereolóxica na zona.
  - Absterse de realizar actividades perigosas en situacións críticas
  - Permanecer en estado de alerta.
- AMEAZA DE BOMBA.- No caso de recibir unha ameaza de bomba o procedemento de actuación sería:

-O Director de Emerxencias baixo a súa responsabilidade, chamará a Policía Nacional (091), ou ben á Garda Civil. Tamén deberá avisarse a Policía Local, para que controle dende fora o acceso o Centro.

- O Director de Emerxencias comunicará a través da sinalización de evacuación a todo o persoal que pertence o Instituto, para que deixe os seus traballos da forma mais segura posible, e se dirixa de forma ordeada o Punto de reunión Exterior ( P.R.E. que son AS PISTAS POLIDEPORTIVAS, SITUADAS NO FRONTAL DO IES), onde tras realizar o recuento do persoal , permanecerase ata que se persoe a Policía ou ben a Garda Civil.

- Avisarase tamén ó persoal alleo as instalacións e ós visitantes presentes no Centro , para que se reunan no P.R. E, onde se realizará o recuento.

- Non se deben mover obxectos nin mobles, nin se intenta evacuar os vehículos; tampouco se accionarán os interruptores eléctricos. Todo isto podería provocar o estoupido da posible bomba.

- A busca da posible bomba non será en ningún caso responsabilidade do persoal do Centro, senón do persoal especializado da Policía.

- Unha vez que se persoen no Centro os artificieiros das Forzas de Seguridade, unha persoa que coñeza a área, poderá acompañalos a realizar unha inspección.

### **a) Detección e Alerta.**

A ALERTA consiste en avisar á Brigada de Emerxencias para mobilizala.

O sistema de detección da emerxencia será:

- Sistemas predictivos da Administración para os fenómenos naturais.
- Detección humana no resto dos casos.

A alerta transmitirase por medios técnicos sempre que sexa posible. Poden utilizarse:

- Medios de comunicación.
- Timbres.
- Sirenas.
- Megafonía.

### **b) Mecanismos de Alarma.**

A alarma transmitirase por medios técnicos ou polo persoal do Equipo de Alarma e Evacuación.

#### **b.1) Identificación da persoa que dará os avisos.**

Cando se fala de avisos, tamén se teñen dous significados:

- Aviso aos traballadores e/ou usuarios do centro de traballo.
- Aviso ás Axudas Exteriores.

O aviso aos traballadores e/ou usuarios realizarase por medios técnicos, que serán postos en funcionamento polo Centro de Control por orde do Xefe de Emerxencias.

#### **TRES TRIMBAZOS LONGOS QUE SE REPETIRÁN CADA 15 SEGUNDOS DURANTE UN MINUTO**

Si non existen medios técnicos, farase polo Equipo de Alarma e evacuación cando o ordene o Xefe de Emerxencias.

O aviso ás Axudas Exteriores farase por vía telefónica desde o Centro de Control cando o ordene o Xefe de Emerxencias.

#### **b.2) Identificación do Centro de Coordinación de Atención de Emerxencias de Protección Civil.**

O Centro de Coordinación de Emerxencias do establecemento vai ser o Centro de Control.

Estará situado nun lugar próximo á entrada do establecemento e deberá contar obrigatoriamente con liña de teléfono directa ao exterior: **DESPACHO DA DIRECTORA DO CENTRO**

Hai que establecer o funcionamento do Centro de Control e os protocolos de chamadas que é conveniente utilizar.

Hai que establecer a orde de chamadas, que pode variar en función do tipo de emerxencia.

Está PROHIBIDO efectuar chamadas ao C.C. para solicitar información. Hai que evitar que a Central se bloquee.

As instrucións para a persoa que está na central son:

Situación de NORMALIDADE

- Manter actualizado o directorio de teléfonos de emerxencia.
- Ter sempre en lugar visible devandito directorio.

Situación de EMERXENCIA

- Efectuar as chamadas de emerxencia segundo a orde establecida.
- Dar os avisos de emerxencia polo procedemento establecido.
- Seguir as instrucións do Xefe de Emerxencias.

**c) Mecanismos de resposta fronte á emerxencia.**

Os medios técnicos de funcionamento automático ante as emerxencias, deberán funcionar automaticamente.

Os usuarios e traballadores que non pertencen á Brigada de Emerxencias, seguirán as instrucións que lles transmita o Equipo de Alarma e Evacuación.

O persoal adscrito á Brigada de Emerxencias cumprirá as tarefas asignadas ao Equipo en que estean integrados, segundo o tipo de emerxencia.

**d) Evacuación e/ou Confinamento.**

A evacuación producirase cando exista un perigo que non se poida controlar e exista o risco de estenderse a todo o edificio afectando á seguridade das persoas.

O sinal que indique a necesidade de evacuación será:

**TRES TIMBRAZOS LONGOS QUE SE REPETIRÁN CADA 15 SEGUNDOS DURANTE UN MINUTO.**

Ó escoitar o sinal de evacuación, todos os ocupantes do centro escolar deben dirixirse ao seguinte punto de reunión exterior (P.R.E):

**PISTAS POLIDEPORTIVAS, SITUADAS NO FRONTAL DO IES**

As saídas de emerxencia a utilizar son:

**Na planta baixa: -porta lateral oeste**

**-porta frontal oeste**

**-porta frontal leste**

**-porta lateral leste**

**Na planta alta: -porta lateral oeste.**

**-escaleiras centrais para o lado oeste**

**-escaleiras centrais para o lado leste**

**Anexo leste ( taller artes ) : porta de acceso o patio frontal**

**Anexo oeste ( biblioteca e cafetería ) : portas de acceso o patio frontal**

**Pavillón: porta de acceso oeste**

**porta leste**

**portas de emerxencia**

**A evacuación realizarase:**

- Ordenadamente e sen correr, evitando situacións de pánico que poidan dificultar a saída dos ocupantes do edificio.
- Sen volver cara atrás para recuperar obxectos esquecidos.
- Sen utilizar os ascensores ou montacargas, se os houber, en caso de incendio poden bloquearse con persoas dentro.
- Non se abrirán xanelas ou portas que en caso hipotético de lume favorecerían as correntes de aire e propagación das chamas.
- Está prohibido retirar os vehículos particulares da zona de aparcadoiro do IES, no caso de que exista, pode dificultar o acceso de servizos de emerxencia.
- Se existe fume, camiñar coa cabeza agachada, tapándose, se é posible, as vías respiratorias, evitando desta forma a inhalación de gases tóxicos.
- A túa actitude pode marcar a reacción dos alumnos, mantén a calma e a compostura.

**A evacuación comezará pola planta afectada polo perigo, seguindo o resto de plantas do edificio, desde a máis baixa á máis alta.**

**A orde de evacuación das aulas irá da máis próxima á saída á máis afastada.**

Simultaneamente, os das plantas superiores mobilizaranse ordenadamente cara ás escaleiras máis próximas, pero sen descender ás plantas inferiores ata que os ocupantes destas desaloxasen a súa planta respectiva.

O desaloxo en cada planta realizarase por grupos, saíndo en primeiro lugar as aulas máis próximas á saída de emerxencia a utilizar, en secuencia ordenada e sen mesturarse os grupos.

A orde concreta de desaloxo para cada caso particular do centro é a seguinte:

**Planta baixa:**

♣ PORTA LATERAL OESTE: 2º ESO B---1º ESO B---2º ESO A---1º ESO A.\*

♣ PORTA LATERAL LESTE: Aula Tecnoloxía--- CS AAFD.

♣ PORTA FRONTAL OESTE: 3º ESO A--NEE--SALA PROF--Grupo Específico--3º ESO B

♣ PORTA FRONTAL LESTE: A. Mentor---DPTOS CCSS FILOSOF --Taller Imaxe

--Usos Múltiples--- Plástica .

**Planta alta:**

♣ PORTA LATERAL OESTE: Informática--- Polivalente 1--- Lab Química--- Polivalente.\*

2---Lab Sanidade--- 2º BAC B--- DPTOS F.Q.SAN--- 2º BAC A.

♣ ESCALEIRAS LADO OESTE: DPTO LINGUAS--- 4º ESO B--- 1º BAC A--- 1º BAC B-

--Lab Física.

♣ ESCALEIRAS LADO LESTE: 4º ESO A--- DPTOS CIEN.MAT.E FIS--- TAO- -- Lab

Ciencias--- Taller de Enfermería--- Polivalente 3.

- \*Os que evacúan polas portas laterales do oeste tanto os da primeira planta como os da planta baixa, seguirán ata as pistas polideportivas seguindo a ecera pegados a parede do IES, e seguirán por diante da porta da biblioteca e cafetería ata as pistas polideportivas ¡NON CRUZARÁN POLO APARCAMENTO!. Polo posible perigo de atropelo, en caso de necesidade de axuda exterior de bombeiros, ambulancia.....
- Unha vez desaloxado o edificio, os alumnos concentraranse no punto de encontro, sempre baixo o control do Profesor responsable, quen comprobará a presenza de todos os alumnos do seu grupo.

## **INSTRUCCIÓNs de EVACUACIÓN**

1. Manter a calma.
2. Comezar a evacuación cando se de o sinal de alarma.
3. Obedecer instrucións do E. A. E.
4. Evacuar a zona en orde, sempre as aulas mais próximas as escaleiras no primeiro lugar e as plantas inferiores antes as superiores
5. Realizar a evacuación en silencio.
6. Si a vía de evacuación está chea de fume, selar o acceso e esperar as axudas exteriores.
7. Si cando soa o sinal de evacuación non se está no seu lugar habitual, deberase unir ao primeiro grupo que se vexa e dar conta desa circunstancia no punto de reunión.
- 8.-Baixar a escaleira con coidado e seguindo a fila pegado a parede

## **PROHIBICIÓNS durante a evacuación**

1. Separarse do grupo evacuado.
2. Deixar ocos nas filas de evacuación.
3. Levar vultos ou similares.
4. Correr.
5. Empuxarse e atropelarse.
6. Deterse.
7. Retroceder por algo ou por alguén.
8. Utilizar os ascensores.
9. Abandonar os puntos de reunión até nova orde.

## **NORMAS XERAIS**

1. En xeral, axudarse uns a outros.
2. Transportar aos impedidos dunha maneira eficaz.
3. Dirixir e axudar con especial atención aos discapacitados.
4. Comunicar ao E. A. E. as incidencias observadas na evacuación.
  5. Parar e desconectar as máquinas que se estean utilizando.
  - 6.



## INSTRUCCIÓN PARA O PROFESORADO

Si soan tres timbraos longos de alarma de evacuación xeral:

- **É moi importante que manteñas a calma.** Lembra que o teu estado de ánimo ten unha enorme repercusión sobre o posible comportamento dos alumnos que tes ao teu cargo.
- Como encargado da evacuación dos teus alumnos ordénalles que deixen inmediatamente de facer o traballo que estiveran facendo.
- Mantén ao alumnado en orde. Que se vaian colocando en fila dentro da aula e sen recoller ningún obxecto persoal, para que cando nos avise o xefe de planta ou coordinador de planta, proceder a saír da mesma pegados a parede do corredor.
- **Non se iniciará a evacuación da aula ata que o ordene o grupo de evacuación.**
- Si houbera fume, todos tiraranse ó chan, procurando saír a gatas da aula.
- O profesor encargarse de que **fiestras e porta da aula queden pechadas**, e levará o parte con él ata o punto de reunión exterior onde fará o reconto do seu alumnado. Pódese deixar un folio marcando que a aula queda vacía.
- O grupo deberá permanecer sempre unido e co seu profesor a cabeza, para seguir con maior facilidade as instrucións do grupo de evacuación .
- A evacuación do edificio comezará sempre polo andar máis baixo, e o persoal que chegue a unha planta inferior, esperará ata que se evacúe dita planta.
- A evacuación dun andar, comezará polas aulas máis próximas as portas ou escaleiras, e permitindo sempre o paso ós grupos que nos saian pola nosa dereita.
- De acordo co anterior, un grupo ou curso, esperará a que os seus compañeiros o sobrepasen para incorporarse eles a marcha. Todo isto deberá estar dirixido polo grupo de evacuación e axudado polos profesores.
- Ninguén intentará sobrepasar ós seus compañeiros, para evitar embotellamentos.
- Nas escaleiras baixarase pola zona da parede, deixando libre a zona do pasamans para permitir o paso os equipos de emerxencia.
- Durante a evacuación, **non se falará**, salvo que sexa imprescindible, procurando estar atento as instrucións do grupo de evacuación.
- Si ó declararse unha emerxencia, **un alumno se encontra fora da súa aula, incorporárase o grupo máis próximo e informará o profesos encargado dese grupo.**
- Ninguén se deterá nas portas de evacuación, procurarase deixalas sempre libres.
- Respetarase o mobiliario e si houbera algún obstáculo, o primeiro grupo que o atope deberá

apartalo

- Si en algún grupo hai un alumno con minusvalía, o profesor deberá sinalar que compañeiros de forma voluntaria axudarán a ese alumno en caso de emerxencia de evacuación.
- Si un alumno precisase axuda na evacuación, o profesor encargarse de que se lle preste a mesma de forma inmediata.
- En ningún caso utilizaremos o ascensor na evacuación.

- **Dirixete cos teus alumnos ao punto de encontro, previamente fixado:**

#### **PISTAS POLIDEPORTIVAS (no frontal do IES)**

- Unha vez alí, **fai un reconto dos teus alumnos.**
- Unha vez rematada a evacuación, cada profesor deberá facer un informe de todo o acontecido durante a evacuación.

## **DOCUMENTO IV: IMPLANTACIÓN**

## CAPÍTULO 7. INTEGRACIÓN DO PLAN DE EMERXENCIA-EVACUACIÓN NOUTROS DE ÁMBITO SUPERIOR.

### 7.1 Os protocolos de notificación da emerxencia.

Unha vez que o ordene o Xefe de Emerxencias, realizaranse as chamadas aos Servizos de Axuda Exterior.

Como norma xeral e sempre que se necesite avisar a varios Servizos, é recomendable avisar ao teléfono de Emerxencias 1 1 2, xa que, cunha soa chamada, está a avisarse a todos os Servizos necesarios. En caso de emerxencia médica, pódese chamar ao Servizo de emerxencias sanitarias 061, pero única e exclusivamente en caso de emerxencia sanitaria.

#### ORGANIZACIÓNS DE INTERESE ..... Nº TELÉFONO

Emerxencias:.....	112
Emerxencias Galicia.....	112-900 444 222
Policía Nacional:.....	091
Policia Local de Burela.....	629 823 171 <b>Móvil »608 555 300</b>
Garda Civil:.....	<b>982 585 705</b>
Garda Civil de Tráfico.....	<b>982 586 004</b>
GRUMIR - GRUPO MUNICIPAL DE INTERVENCION RAPIDA.....	Pza. da Mariña, s/n - 27880
Burela (LUGO)..Principal ».....	<b>982 581 313</b>
Bombeiros:.....Viveiro.....	982 570909
HOSPITAL DA COSTA.....	982 589 900
Información Toxicolóxica:.....	91 562 04 20
Cruz Vermella:.....delegación Burela.....	982 581452 .
Protección Civil Local:.....	982 581 313
Concello de Burela.....	982 586 000-982 586 212

Ademais destes teléfonos de consulta para todos os usuarios do centro, é indispensable que coñezan os teléfonos do:

**Xefe de Emerxencias**, xeralmente o Director/a ou Xefe/a de Estudos do centro.....667471547

### 7.2 A coordinación entre a dirección do Plan de Emerxencia- Evacuación e a dirección do Plan de Protección Civil onde se integre o Plan de Emerxencia.

Os Plans de Emerxencia débense integrar nos Plans de Protección Civil de Ámbito Local.

Os Servizos de Axuda Exterior dos Municipios son, en principio e dependendo da organización de cada Concello, a Policía Local e o Servizo de Prevención e Extinción de Incendios e Salvamentos.

Unha vez que se solicitou axuda aos Servizos de Axuda Exterior, cando cheguen ao establecemento e sexan informados polo Xefe de Emerxencias, fanse cargo da resolución da emerxencia.

En función da evolución da emerxencia, si fora necesario, o Xefe de Intervención do Servizo de Axuda Exterior Municipal poderá propor á Autoridade Política a activación do Plan de Protección Civil de Ámbito Local.

No caso de activarse o Plan de Protección Civil de Ámbito Local, a Dirección da emerxencia corresponderá ao Director do Plan, xeralmente o Alcalde, Xefe Local de Protección Civil, asistido polo Comité Asesor, e que ten no lugar da emerxencia un Posto de Mando Avanzado, composto polos Xefes de Intervención dos Servizos de Axuda Exterior Municipais.

## **CAPÍTULO 8. IMPLANTACIÓN DO PLAN DE EMERXENCIA-EVACUACION.**

### **8.1 Identificación do responsable da implantación do Plan.**

Será responsabilidade da Dirección do Centro en particular, e do Equipo Directivo en xeral, a implantación de este Plan na comunidade educativa.

Todo o persoal, calquera que sexan as súas funcións, que presta os seus servizos no Centro, ten a obriga de participar no Plan, tanto nas emerxencias, coma na prevención das mesmas ou dos elementos ou circunstancias que poidan levar a elas.

### **8.2 Programa de formación e capacitación para o persoal con participación activa no Plan de Emerxencia-Evacuación**

Tódolos anos, ó comezo do curso, deberase designar os compoñentes dos distintos Equipos que intervirían nunha situación de Emerxencia; defínense consignas a impartir, ocuparse e preocuparse de que os membros de estes equipos reciban a formación e a información necesaria para a súa correcta actuación, preparar o plan de simulacros a levar a cabo e as datas máis aconsellables para realizalos, ocuparse de que tódolos equipos presentes e precisos para estes casos de emerxencias se encontren en perfectas condicións de utilización.

Hai que realizar unha formación dos integrantes da Brigada de Emerxencias.

Os programas concretos determinaranse en función do perigo do centro e da resposta que se quere obter.

Serán impartidos preferentemente por profesionais ou especialistas de cada unha das materias.

A formación do Equipo de Primeiros Auxilios centrarase en:

- Sinalización.
- Coñecemento do Plan.
- os primeiros auxilios aos accidentados.
- as técnicas básicas de RCP.
- o transporte de feridos.

A formación do Equipo de Primeira Intervención centrarase en:

- Sinalización.
- Coñecemento do Plan.
- A teoría do lume.
- Tipos de lumes
- Mecanismos de extinción

- Os axentes extintores.
- Os equipos de loita contra incendios.
- Prácticas con lume real.

### **8.3 Programa de formación e información a todo o persoal sobre o Plan de Emerxencia-Evacuación.**

Todo o persoal coñecerá o Plan, en liñas xerais.

Na reunión informativa para todo o persoal do establecemento, darase a coñecer o Plan de Emerxencia-Evacuación do establecemento e explicaranse as funcións de cada membro da Brigada de Emerxencias.

A información sobre o Plan aos usuarios do establecemento realizarase en sesións informativas a realizar:

- 1ª sesión..... Sin determinar
- 2ª sesión..... Sin determinar
- Charlas informativas,e exercicios prácticos ao alumnado de 1º, 2º, 3º e 4º de ESO.....do 5 o

12 de marzo de 2018.

### **8.4 Sinalización**

Como complemento á información facilitada, colocaranse carteis sobre:

- Medidas de prevención de incendios.
- Normas de evacuación.
- Puntos de reunión.
- Sinais de Alarma.

### 8.5 Programa de dotación e adecuación de medios materiais e recursos.

<b>Medios</b>	<b>Datas de realización</b>
Confección de planos	Setembro 2007
Incorporación de medios técnicos	
Confección de carteis.	Setembro 2014
Confección de planos <i>Vostede está aquí.</i>	Setembro 2014
Reunións informativas	Outubro 2014
Selección do persoal que formará parte da Brigada de Emerxencias.	
Formación do persoal seleccionado.	
Colocación de carteis.	Novembro 2014
Colocación de planos <i>Vostede está aquí.</i>	Novembro 2014
Colocación de sinais previstos	Febreiro e Marzo 2016
Realización de simulacros.	



## **CAPÍTULO 9. MANTEMENTO DA EFICACIA E ACTUALIZACIÓN DO PLAN DE EMERXENCIA-EVACUACIÓN.**

### **9.1 Programa de reciclaxe de formación e información.**

Periodicamente terase que realizar unha reciclaxe da formación impartida inicialmente e da información que se facilitou aos traballadores.

Neste apartado establecerase o programa a seguir para a reciclaxe e estableceranse os criterios que o xustifiquen.

Débase realizar un curso de reciclaxe anualmente aos compoñentes da Brigada de Emerxencias, en especial da fase práctica, como as prácticas de RCP e de extinción de incendios.

Cando se renove ou se incorpore persoal á Brigada, impartiráselles a mesma formación que se deu inicialmente aos compoñentes da mesma.

Cada vez que se cambien as condicións das instalacións, os procedementos de traballo, incorpórense novas tecnoloxías, etc., haberá que realizar unha revisión do Plan de Emerxencia e, posiblemente, haberá que realizar unha reciclaxe dos compoñentes da Brigada.

O mantemento da formación e información realizarase:

- **Cursos de reciclaxe ----- De SVB e DESA.....2014, 2015, 2016, 2017**
- **Cursos de novo persoal ----- SIN DETERMINAR**
- **Recordatorio información ao persoal ----- SIN DETERMINAR**

### **9.2 Programa de simulacros.**

**Na fase de preparación realizarase:**

- Reunións da Dirección.
- Determinación das bases ou supostos do exercicio.
- Información aos usuarios, si establéceo algunha norma ou o quere a Dirección do establecemento, pero sen avisar o día nin a hora.
- Determinación do día e hora do simulacro, tentando manter o factor sorpresa.
- Reunións con Axudas Exteriores, aínda que non participen no exercicio.

**O desenvolvemento do simulacro terá as seguintes etapas:**

- Localización dos Controladores nos lugares prefixados.
- Dar o sinal de ALARMA.
- Realizar a evacuación do establecemento.

- Os E.A.E. controlarán os tempos de evacuación da planta asignada ata o reconto no punto ou puntos de reunión.
- Ordenar o regreso ao establecemento.
- Avaliación do exercicio

Con posterioridade á realización do simulacro deberá existir unha reunión dos responsables de seguridade no establecemento, para avaliar todas as incidencias habidas no simulacro.

A realización dos exercicios terá lugar:

- Realización simulacro.....**PREVISTA PARA o mes de ..... 2018**

### **9.3 Programa de revisión e actualización de toda a documentación que forma parte do Plan de Emerxencia-Evacuación.**

Débense establecer os criterios que orixinarán unha revisión do plan.

Poderán ser os seguintes:

- Cambio das condicións das instalacións.
- Cambio ou modificación dos procedementos de traballo.
- Incorporación de novas tecnoloxías.
- Cambio ou modificación do equipo directivo do establecemento.
- Cambio ou modificación dos membros da Brigada de Emerxencias
- Consecuencia da análise dos exercicios e simulacros que se efectuaron no establecemento.

**Para que este Plan sexa útil debe ser coñecido por tódolos membros da Comunidade Educativa, deberá estar a disposición de todas aquelas persoas que interveñan ou poidan intervir nun posible caso de emerxencia. Para elo debe existir unha copia do mesmo nos seguintes lugares do Centro:**

- **Un exemplar nunha caixa ignífuga cercana a porta de acceso, para uso exclusivo de bombeiros.**
- **Un exemplar na Dirección**
- **Un exemplar na Secretaría**
- **Un exemplar na Sá de Profesores**
- **Un exemplar na Conserxería**

## **ANEXOS**

## ANEXO I. DIRECTORIO DE COMUNICACIÓN.

### 1.- TELÉFONOS DO PERSOAL DE EMERXENCIAS.

- Xefe de Emerxencias.....TELÉFONO 667471547

### 2. TELÉFONOS DE AXUDA EXTERIOR.

AXUDAS EXTERNAS DE EMERXENCIAS	TELÉFONO
EMERXENCIAS	112
EMERXENCIAS SANITARIAS	061
PROTECCIÓN CIVIL	982581313
PARQUE BOMBEIROS	080
GARDA CIVIL	062
POLICÍA NACIONAL	091
POLICÍA LOCAL BURELA	092
HOSPITAL DA COSTA	9825899000

**FORMULARIO PARA A SOLICITUDE DE AXUDA ANTE EMERXENCIAS**

Determine os medios de axuda exterior que deben ser avisados

(ver ficha de directorio de teléfonos de emergencia) habitualmente sera o:

**112** (Anotar hora de chamada)

**FALE ALTO E CLARO!**

Transmita a seguinte mensaxe:

**MENSAXE:**

Son o Xefe de Emerxencia do IES .....acabamos de activar o plan de emerxencia e solicitamos axuda exterior:

- Incendio
- Danos á saúde (se é exclusivamente así empregar formulario de solicitude de axuda sanitaria)
- Ameaza de bomba ou detección dun paquete sospeitoso
- Ameazas de individuos e actos delictivos.
- Outros (especificar)

**INFORMACIÓN**

O suceso afecta a (todo ou parte do centro), polo que vamos a proceder á evacuación/ confinamento.

O acceso ao centro é pola Rúa .....

Estarei agardando identificado con un chaleco de emerxencia.

**RESPOSTA**

(Anotar a resposta)

## FORMULARIO PARA A SOLICITUDE DE AXUDA SANITARIA

Determine os medios de axuda exterior que debenser avisados en caso de que **única e exclusivamente** se trate de danos para a saúde avisaremos ao:

**061** (Anotar hora de chamada)

### FALE ALTO E CLARO!

Transmita a seguinte mensaxe:

#### MENSAXE:

Son o Xefe de Emerxencia do IES .....chamo para informar dun accidente que precisa atención sanitaria.

#### INFORMACIÓN

HABERÁ QUE INDICAR :

- Feridos \_\_\_\_\_ (indicar número)
- Gravidade: Leve Grave

Situación:

- |   |   |  |
|---|---|--|
| <input type="checkbox"/> Desmaio              | <input type="checkbox"/> Fractura         | <input type="checkbox"/> Queimaduras   |
| <input type="checkbox"/> Feridas/cortes       | <input type="checkbox"/> Politraumatismos | <input type="checkbox"/> Electrocución |
| <input type="checkbox"/> Luxacións            | <input type="checkbox"/> Intoxicación     | <input type="checkbox"/> Asfixia       |
| <input type="checkbox"/> Outras (Especificar) |   |  |

O acceso ao centro é pola Rúa .....,  
Estarei agardando identificado cun chaleco de emerxencia.

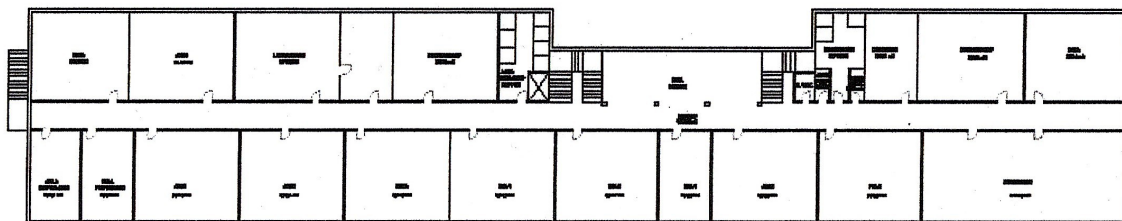
#### RESPOSTA

(Anotar a resposta)

**ANEXO III. PLANOS.**

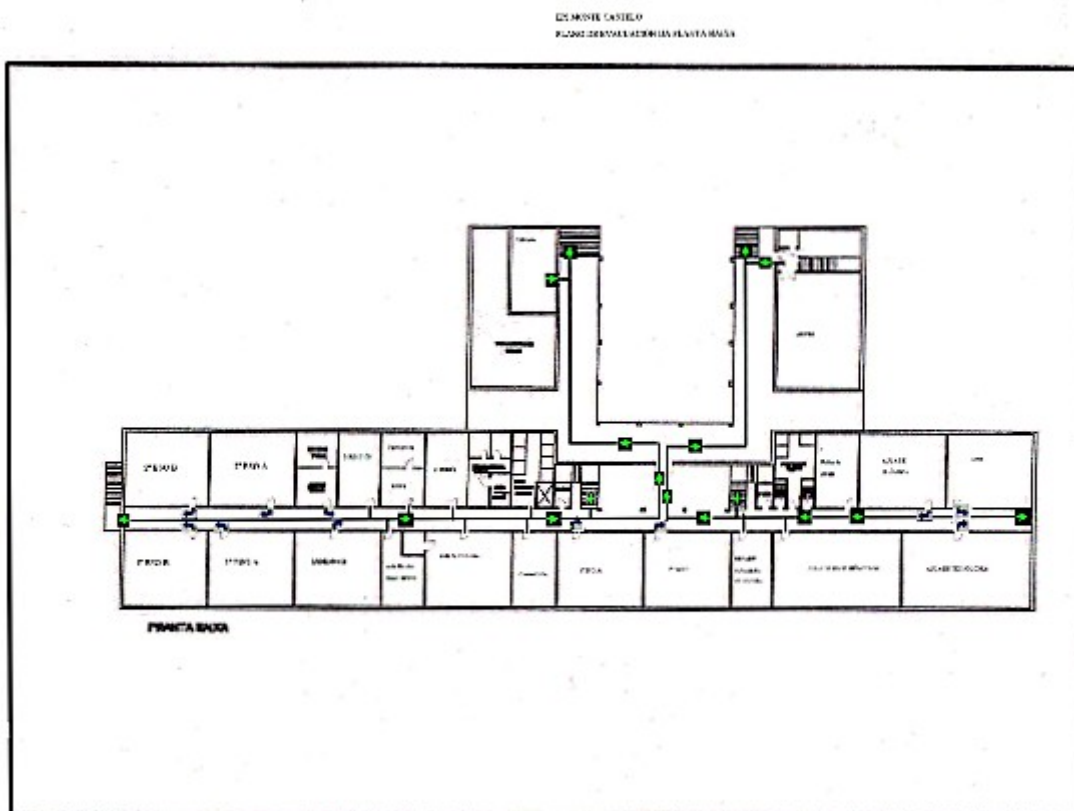


**FRANTA BAIXA**



**FRANTA PRIMEIRA**

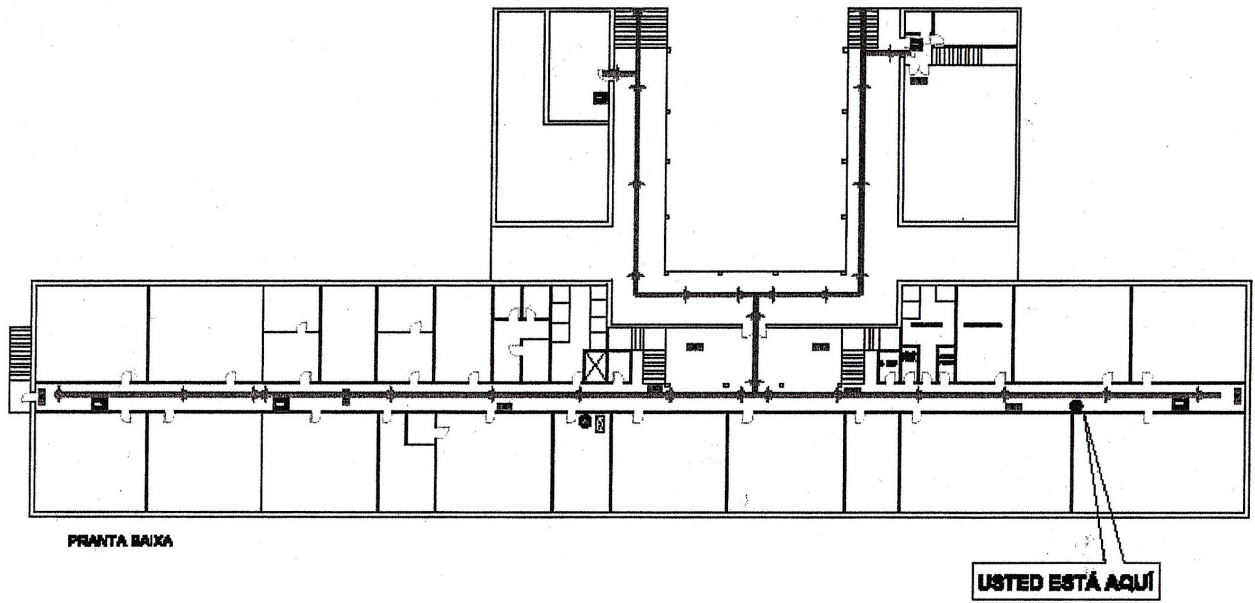
Planos con saídas de evacuação:

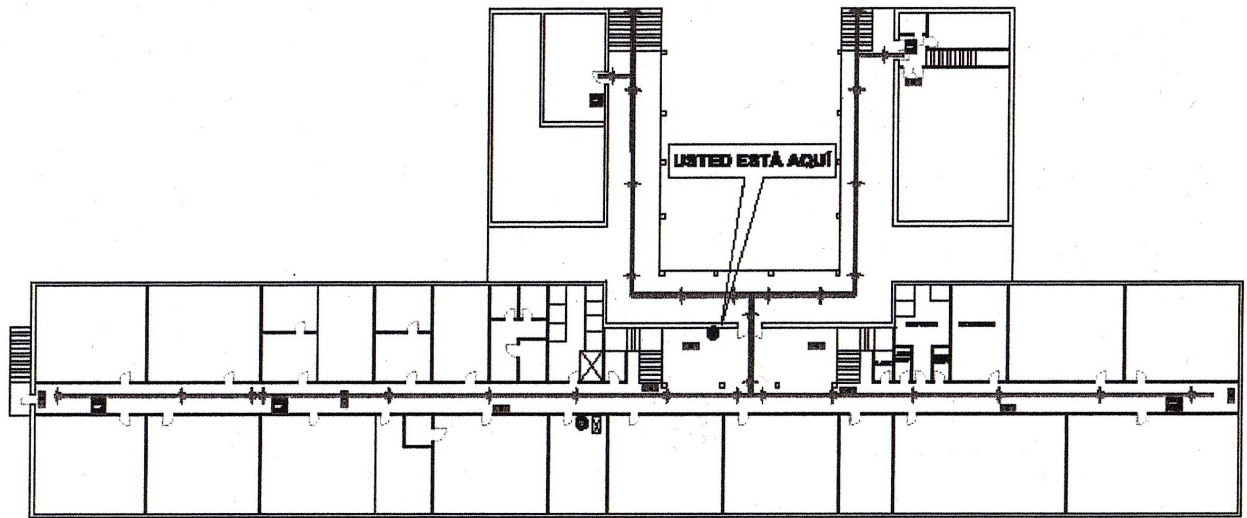




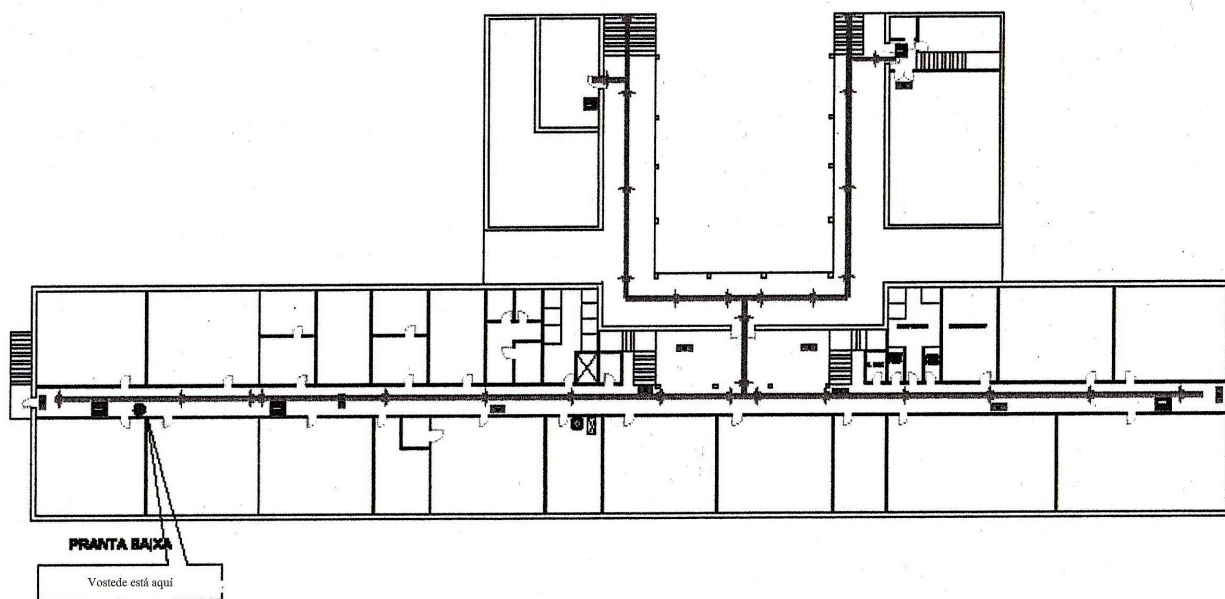


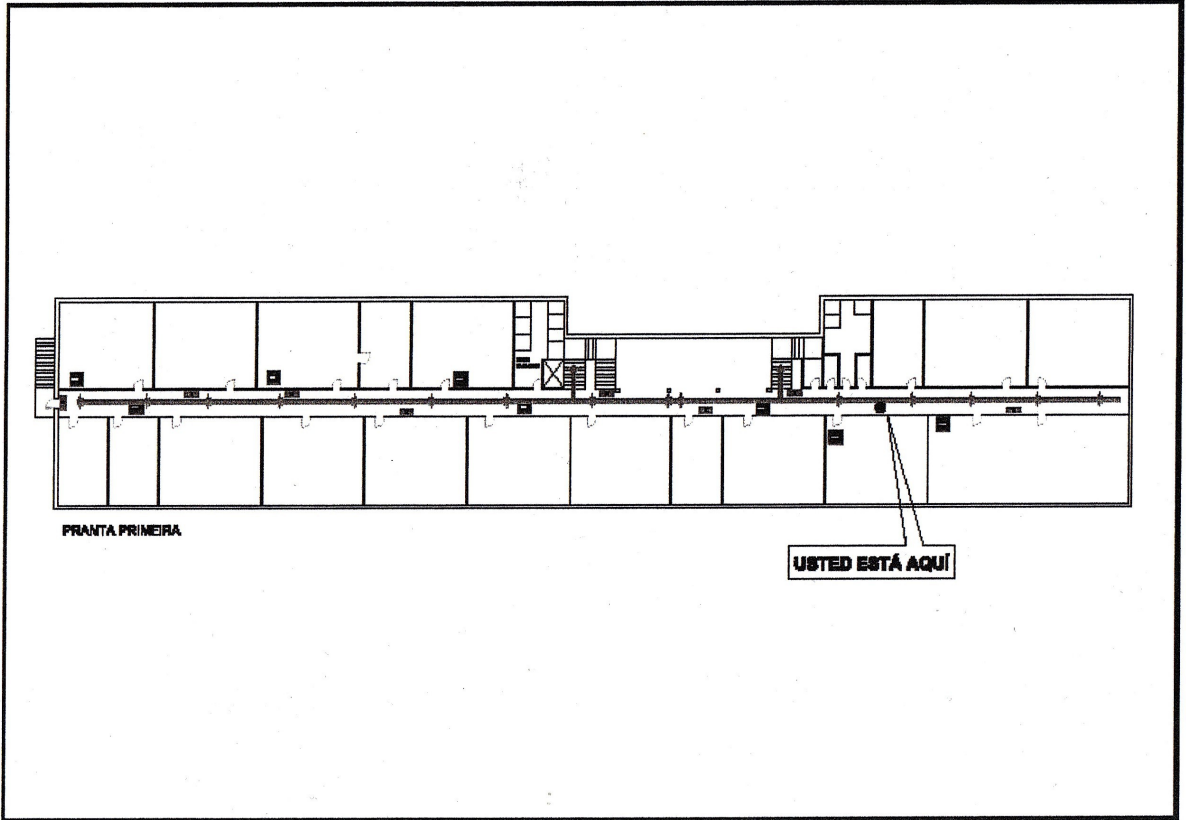
Planos Vostede está aquí

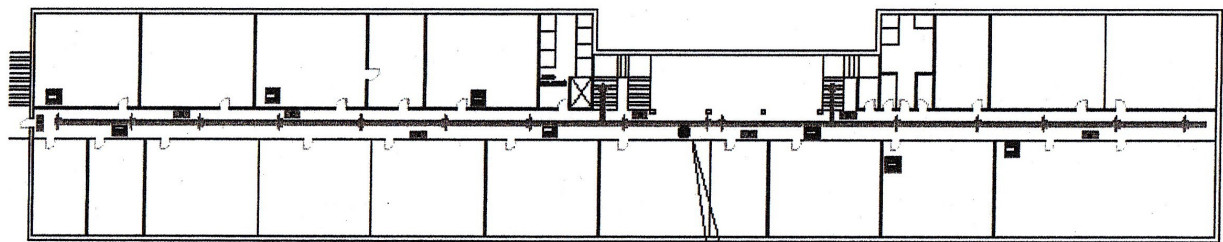




PRANTA BAIXA







FRANTA PRIMEIRA

USTED ESTÁ AQUÍ

