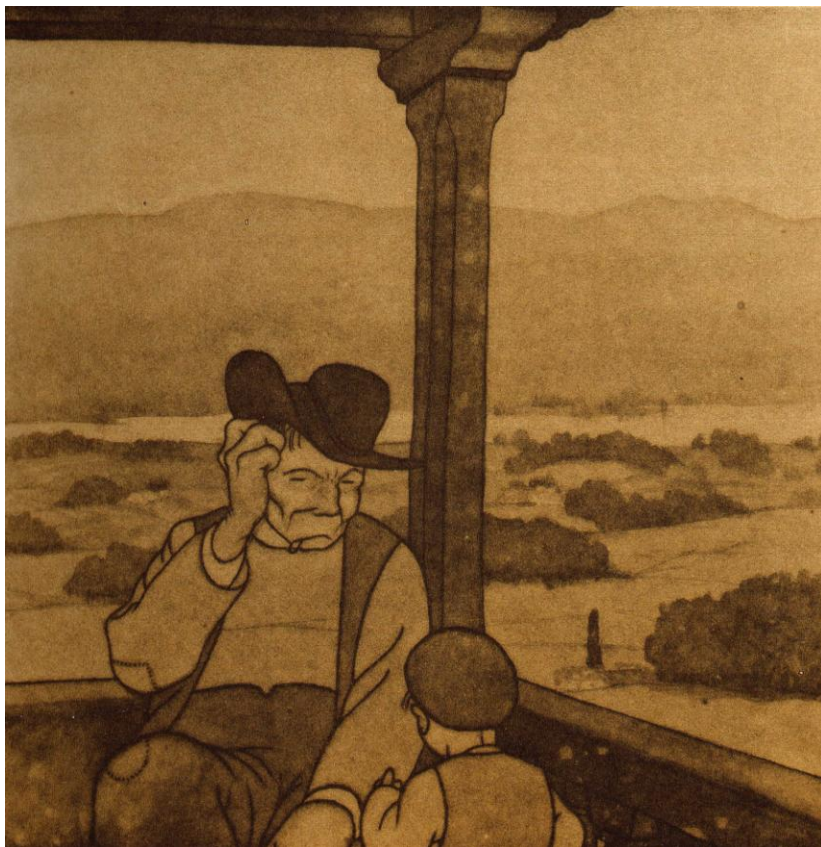


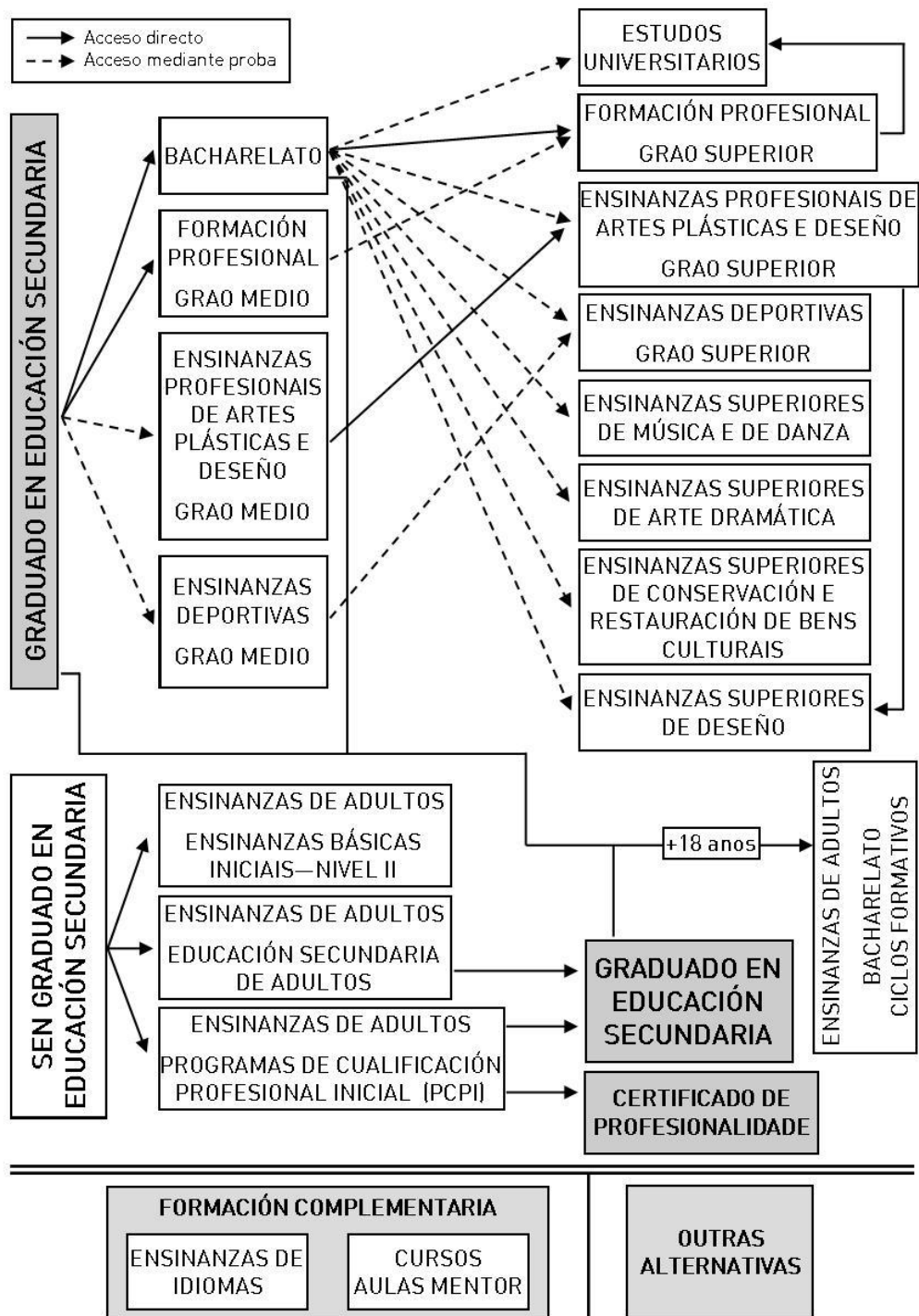
# QUE FACER DESPOIS DA ESO

guía de información académica e profesional



Departamento de Orientación  
IES Baio - Zas

# ÍNDICE—GUÍA DE LECTURA



# ÍNDICE DE CONTIDOS

páxina

Introdución.....	3
<b>SE OBTÉS O GRADUADO EN EDUCACIÓN SECUNDARIA OBRIGATORIA</b>	
O Bacharelato .....	4
A Formación Profesional .....	8
Os estudos universitarios.....	15
As ensinanzas de réxime especial	
- Ensinanzas profesionais de artes plásticas e deseño .....	17
- Ensinanzas deportivas .....	19
- Ensinanzas de música e de danza .....	21
- Ensinanzas superiores de arte dramática .....	23
- Ensinanzas superiores de conservación e restauración de bens culturais.....	25
- Ensinanzas superiores de deseño .....	27
- Ensinanzas de idiomas .....	29
<b>SE NON OBTÉS O GRADUADO EN EDUCACIÓN SECUNDARIA OBRIGATORIA</b>	
As ensinanzas do réxime de adultos	
▪ Ensinanzas básicas iniciais .....	31
▪ Educación secundaria de adultos.....	32
▪ Bacharelato .....	33
▪ Ciclos formativos .....	33
▪ Programas de cualificación profesional inicial.....	34
▪ Cursos das Aulas MENTOR .....	36
▪ Cursos de galego e de castelán para inmigrantes .....	37
▪ Aprendizaxe de linguas estranxeiras <i>That's English</i> .....	37
▪ Probas específicas .....	38
<b>OUTRAS OPCIÓNS</b>	
Escolas-taller .....	39
Forzas armadas .....	39
Policía Nacional .....	40
Garda Civil .....	40
Policía Local.....	40
Bombeiros .....	41
Monitores de autoescolas .....	41
Pilotos de liñas aéreas .....	41

# QUE FACER DESPOIS DA ESO

## INTRODUCCIÓN

Presentamos a continuación unha pequena guía que pretende dar unha información inicial sobre as distintas alternativas que vos ides atopar ao rematar a ESO, tanto se conseguides o título de Graduado en Educación Secundaria Obrigatoria como se non.

Nesta guía tratamos de recoller todas as alternativas e unha pequena descrición de cada unha delas, pero é importante que complementedes esta información consultando os vosos intereses e dúbidas no Departamento de Orientación.

Como poderedes comprobar ao consultar a guía, a información que se inclúe é posible que vos sirva para consultala en varias ocasións ao longo dos próximos anos. Unha vez máis, e en particular neste caso, lembrámosvos a conveniencia de contrastar esta información no Departamento de Orientación ou en calquera outro servizo de información e asesoramento para comprobar os cambios e novidades que se poidan producir.

Atoparemos en primeiro lugar as alternativas formativas ás que poderedes acceder se obtedes o Graduado en Educación Secundaria Obrigatoria e ás que á súa vez dan acceso ao rematalas: o bacharelato, os ciclos formativos, os estudos universitarios e as ensinanzas de réxime especial.

A continuación, describimos as posibilidades formativas das que dispoñedes no caso de non obter o Graduado en Educación Secundaria Obrigatoria : as ensinanzas de adultos.

Por último, describimos brevemente outras opcións formativas e/ou profesionais.

Esperamos que esta información vos sexa interesante e responda ás vosas inquedanzas.

# O BACHARELATO

## ESTRUTURA DO BACHARELATO

O bacharelato organizarase en dous cursos e en tres modalidades:

- **Artes**, que á súa vez se organizará en dúas vías: a de Artes plásticas, deseño e imaxe e a de Artes escénicas, música e danza.
- **Ciencias e Tecnoloxía**
- **Humanidades e Ciencias Sociais**

## MATERIAS DO BACHARELATO

No bacharelato haberá tres tipos de materias: comúns, de modalidade e optativas.

1. **Materias comúns:** son materias comúns a todas as modalidades. Tedes que cursalas todos obrigatoriamente, independentemente da modalidade elixida. Son as seguintes:

MATERIAS COMÚNS	
1º	<ul style="list-style-type: none"><li>▪ Ciencias para o mundo contemporáneo</li><li>▪ Educación física</li><li>▪ Filosofía e cidadanía</li><li>▪ Lingua galega e literatura I</li><li>▪ Lingua castelá e literatura I</li><li>▪ Lingua estranxeira I</li><li>▪ Relixión / atención educativa como alternativa</li></ul>
2º	<ul style="list-style-type: none"><li>▪ Historia de España</li><li>▪ Historia da filosofía</li><li>▪ Lingua galega e literatura II</li><li>▪ Lingua castelá e literatura II</li><li>▪ Lingua estranxeira II</li><li>▪ Relixión / atención educativa como alternativa</li></ul>

2. **Materias de modalidade:** son as materias específicas de cada unha das modalidades. Tedes que elixir tres destas materias en cada un dos cursos, e as sinaladas con \* deben ser cursadas obrigatoriamente nas modalidades correspondentes. Son as seguintes:

MATERIAS DE MODALIDADE			
		1º	2º
ARTES	ARTES PLÁSTICAS, DESEÑO E IMAXE	<ul style="list-style-type: none"> <li>▪ Cultura audiovisual*</li> <li>▪ Debuxo artístico I</li> <li>▪ Debuxo técnico I</li> <li>▪ Volume</li> </ul>	<ul style="list-style-type: none"> <li>▪ Técnicas de expresión gráfico-plástica*</li> <li>▪ Historia da arte</li> <li>▪ Deseño</li> <li>▪ Debuxo artístico II</li> <li>▪ Debuxo técnico II</li> </ul>
	ARTES ESCÉNICAS, MÚSICA E DANZA	<ul style="list-style-type: none"> <li>▪ Cultura audiovisual*</li> <li>▪ Análise musical I</li> <li>▪ Anatomía aplicada</li> <li>▪ Linguaxe e práctica musical</li> </ul>	<ul style="list-style-type: none"> <li>▪ Historia da música e da danza*</li> <li>▪ Artes escénicas</li> <li>▪ Literatura universal</li> <li>▪ Análise musical II</li> </ul>
CIENCIAS E TECNOLOXÍA		<ul style="list-style-type: none"> <li>▪ Matemáticas I*</li> <li>▪ Bioloxía e xeoloxía</li> <li>▪ Debuxo técnico I</li> <li>▪ Física e química</li> <li>▪ Tecnoloxía industrial I</li> </ul>	<ul style="list-style-type: none"> <li>▪ Matemáticas II*</li> <li>▪ Bioloxía</li> <li>▪ Ciencias da terra e medioambientais</li> <li>▪ Debuxo técnico II</li> <li>▪ Electrotecnia</li> <li>▪ Física</li> <li>▪ Química</li> <li>▪ Tecnoloxía industrial II</li> </ul>
HUMANIDADES E CIENCIAS SOCIAIS		<ul style="list-style-type: none"> <li>▪ Historia do mundo contemporáneo*</li> <li>▪ Economía</li> <li>▪ Grego I</li> <li>▪ Latín I</li> <li>▪ Matemáticas aplicadas ás ciencias sociais I</li> </ul>	<ul style="list-style-type: none"> <li>▪ Xeografía*</li> <li>▪ Economía da empresa</li> <li>▪ Grego II</li> <li>▪ Latín II</li> <li>▪ Matemáticas aplicadas ás ciencias sociais II</li> <li>▪ Literatura universal</li> <li>▪ Historia da arte</li> </ul>

3. **Materias optativas:** . Tedes que elixir unha en cada un dos cursos, ofertándosevos, segundo as disponibilidades do centro, as seguintes:

MATERIAS OPTATIVAS	
1º	<ul style="list-style-type: none"><li>▪ Segunda lingua estranxeira</li><li>▪ Tecnoloxías da información e comunicación</li><li>▪ Música</li><li>▪ Antropoloxía</li><li>▪ Literaturas hispánicas</li><li>▪ Materias de modalidade non elixidas como tales</li></ul>
2º	<ul style="list-style-type: none"><li>▪ Segunda lingua estranxeira</li><li>▪ Ética e filosofía do dereito</li><li>▪ Filosofía da ciencia e da tecnoloxía</li><li>▪ Métodos estatísticos e numéricos</li><li>▪ Xeografía e historia de Galicia</li><li>▪ Literatura galega do século XX e da actualidade</li><li>▪ Materias de modalidade non elixidas como tales</li></ul>

### **ASPECTOS A TER EN CONTA NA ELECCIÓN DAS MATERIAS**

No bacharelato hai materias que teñen dúas partes, indicadas como I e II nos cadros anteriores. Nestas materias, será necesario a superación das do primeiro curso (primeira parte) para ser avaliados nas de segundo (segunda parte).

Ademais, hai materias de modalidade que para ser cursadas satisfactoriamente no segundo curso precisan uns determinados coñecementos previos. Estas materias e as correspondentes do primeiro curso que acreditan os coñecementos necesarios son:

- Física, que se xustifica cursando Física e química no primeiro curso.
- Química, que se xustifica cursando Física e química no primeiro curso.
- Electrotecnia, que se xustifica cursando Física e química no primeiro curso.
- Bioloxía, que se xustifica cursando Bioloxía e xeoloxía no primeiro curso.
- Ciencias da terra e medioambientais, que se xustifica cursando Bioloxía e xeoloxía no primeiro curso.
- Xeoloxía, que se xustifica cursando Bioloxía e xeoloxía no primeiro curso.

## **A AVALIACIÓN E A PROMOCIÓN NO BACHARELATO**

Para promocionar do primeiro ao segundo curso será necesario aprobar todas as materias ou suspender como máximo dúas.

Os que suspendan máis de dúas materias do primeiro curso terán que repetir o primeiro curso completo e terá que ser avaliado en todas as materias.

Sen embargo, existen unhas condicións especiais para o mantemento da nota das materias superadas para o caso de suspender un máximo de catro materias en primeiro e para os que ao rematar o segundo curso teñan algunha suspensa, sexa cal sexa o seu número.

Para obter o título de Bacharelato será necesario ter aprobadas todas as materias dos dous cursos.

Só poderedes estar cursando o bacharelato polo réxime ordinario un máximo de catro anos, consecutivos ou non.

## **OPCIÓNS AO REMATE DO BACHARELATO**

Unha vez rematado o bacharelato poderase acceder pola modalidade de acceso directo aos ciclos formativos de grao superior.

Se a modalidade cursada no bacharelato é a de artes, tamén se poderá acceder de maneira directa aos ciclos de grao superior das ensinanzas profesionais de artes plásticas e deseño.

O título de bacharelato tamén é requisito para acceder aos ciclos superiores de ensinanzas deportivas, aos de ensinanzas profesionais de artes plásticas e deseño (agás a modalidade de artes), aos estudos universitarios, ao grao superior das ensinanzas de música e de danza, ás ensinanzas superiores de arte dramática e ás ensinanzas superiores de deseño. Para todas estas ensinanzas será necesario, ademais, a superación dunha proba específica.



# A FORMACIÓN PROFESIONAL

## DESCRIPCIÓN XERAL

A formación profesional ten como finalidade a preparación para o desenvolvemento dunha determinada profesión.

Os estudos de formación profesional impártense mediante ciclos formativos, que teñen unha duración de dous cursos. Para superar o ciclo formativo e acadar a correspondente titulación é necesario superar todos os módulos ou materias de que consta o ciclo.

A oferta de ciclos formativos preséntase agrupada en familias profesionais, é dicir, en profesións dun mesmo ámbito.

Ademais, segundo sexa o nivel de cualificación que se obtén, os ciclos estrutúranse en dous niveis: o grao medio, co que se obtén o título de técnico, e o grao superior, co que se obtén o título de técnico superior.

## CONDICIÓN S DE ACCESO AOS CICLOS FORMATIVOS

Para todos os ciclos formativos hai prazas limitadas, e segundo sexan de grao medio ou de grao superior os requisitos de acceso son distintos.

Pódese acceder a eles de maneira directa, se se está en posesión da titulación correspondente, ou mediante unhas probas de acceso, no caso de que non se dispoña da titulación, segundo se indica a continuación:

ACCESO AOS CICLOS FORMATIVOS	
	CICLOS DE GRAO MEDIO
ACCESO DIRECTO	TITULACIÓN: Graduado en Educación Secundaria Obrigatoria CRITERIO DE ACCESO: nota media de 4º ESO PRAZAS RESERVADAS PARA ESTA MODALIDADE: 70%
ACCESO MEDIANTE PROBA	IDADE MÍNIMA: 17 anos CRITERIO DE ACCESO: nota da proba de acceso PRAZAS RESERVADAS PARA ESTA MODALIDADE: 10% NIVEL DE REFERENCIA DA PROBA: 4º ESO
ACCESO DESDE O PCPI	REQUISITO: ter superados os módulos obrigatorios do 1º e 2º curso dun PCPI CRITERIO DE ACCESO: nota media dos módulos obrigatorios do 1º e 2º curso PRAZAS RESERVADAS PARA ESTA MODALIDADE: 20%

CICLOS DE GRAO SUPERIOR	
ACCESO DIRECTO	TITULACIÓN: bacharelato CRITERIO DE ACCESO: nota media de bacharelato PRAZAS RESERVADAS PARA ESTA MODALIDADE: 80%
ACCESO MEDIANTE PROBA	IDADE MÍNIMA: 19 anos CRITERIO DE ACCESO: nota da proba de acceso PRAZAS RESERVADAS PARA ESTA MODALIDADE: 20% NIVEL DE REFERENCIA DA PROBA: 2º de bacharelato

Hai tamén outras modalidades para cursar os ciclos formativos, como pode ser por módulos ou a distancia, que teñen unhas condicións especiais. Pódese obter máis información no Departamento de Orientación.

### **PROCEDEMENTO DE ACCESO**

Para acceder a un ciclo formativo é preciso presentar unha solicitude de admisión aproximadamente entre o 17 de xuño e o 2 de xullo. Se non cumpres os requisitos de admisión en xuño, haberá un período extraordinario en setembro, aproximadamente entre o día 1 e o 12.

Despois desa solicitude, publicaranse os listados de admitidos cos correspondentes prazos para a matrícula. As datas de publicación destes listados son diferentes para cada ano; podes consultalas no Departamento de Orientación e tamén en <http://www.edu.xunta.es/fp>.

### **OFERTA DE CICLOS FORMATIVOS**

A continuación presentamos a relación de ciclos que existen actualmente en Galicia.

Os centros nos que se poden cursar e o número de prazas de cada un publícase todos os anos arredor do 15 de xuño, polo que se deberá consultar a oferta correspondente a cada curso. Pódese facer no Departamento de Orientación e en <http://www.edu.xunta.es/fp>.

OFERTA DE CICLOS FORMATIVOS DE GRAO MEDIO	
FAMILIA PROFESIONAL	CICLO
Actividades físicas e deportivas	▪ Condución de actividades físico-deportivas no medio natural
Administración e xestión	▪ Xestión administrativa
Agraria	▪ Aproveitamento e conservación do medio natural ▪ Producción agroecolóxica ▪ Producción agropecuaria ▪ Xardinaría e floraría
Artes gráficas	▪ Impresión en artes gráficas ▪ Preimpresión dixital
Comercio e márketing	▪ Comercio
Edificación e obra civil	▪ Construción (*) ▪ Obras de interior, decoración e rehabilitación
Electricidade e electrónica	▪ Equipos electrónicos de consumo ▪ Instalacións de telecomunicacións ▪ Instalacións eléctricas e automáticas
Enerxía e auga	
Fabricación mecánica	▪ Mecanizado ▪ Soldadura e caldeiraría
Hostalaría e turismo	▪ Cociña e gastronomía ▪ Servizos en restauración
Imaxe e son	▪ Laboratorio de imaxe ▪ Video disc-jockey e son
Imaxe persoal	▪ Estética persoal decorativa ▪ Peiteado e cosmética capilar
Industrias alimentarias	▪ Aceites de oliva e viños ▪ Elaboración de produtos alimentarios ▪ Panadaría, repostaría e confeitaría
Informática e comunicacións	▪ Sistemas microinformáticos e redes
Instalación e mantemento	▪ Instalacións de produción de calor ▪ Instalacións frigoríficas e de climatización ▪ Mantemento electromecánico
Madeira, moble e cortiza	▪ Carpintaría e moble ▪ Instalación e amoblamento
Marítimo –	▪ Cultivos acuícolas

pesqueiras	<ul style="list-style-type: none"> <li>▪ Mantemento e control de maquinaria de buques e embarcacións</li> <li>▪ Navegación e pesca de litoral</li> <li>▪ Operacións subacuáticas e hiperbáricas</li> </ul>
Química	<ul style="list-style-type: none"> <li>▪ Laboratorio</li> </ul>
Sanidade	<ul style="list-style-type: none"> <li>▪ Coidados auxiliares de enfermaría</li> <li>▪ Farmacia e parafarmacia</li> <li>▪ Emerxencias sanitarias (*) (**)</li> </ul>
Servizos socioculturais e á comunidade	<ul style="list-style-type: none"> <li>▪ Atención a persoas en situación de dependencia</li> </ul>
Téxtil, confección e pel	<ul style="list-style-type: none"> <li>▪ Confección e moda</li> </ul>
Transporte e mantemento de vehículos	<ul style="list-style-type: none"> <li>▪ Carrozaría</li> <li>▪ Electromecánica de vehículos automóbiles</li> </ul>

(\*) Só se ofertan no réxime de adultos presencial.

(\*\*) Só se ofertan no réxime de adultos presencial e a distancia.

OFERTA DE CICLOS FORMATIVOS DE GRAO SUPERIOR	
FAMILIA PROFESIONAL	CICLO
Actividades físicas e deportivas	▪ Animación de actividades físicas e deportivas
Administración e xestión	▪ Administración e finanzas ▪ Secretariado
Agraria	▪ Paisaxismo e medio rural ▪ Xestión e organización de empresas agropecuarias ▪ Xestión forestal e do medio natural
Artes gráficas	▪ Deseño e produción editorial ▪ Produción en industrias de artes gráficas
Comercio e márketing	▪ Comercio internacional ▪ Marketing e publicidade ▪ Xestión comercial e márketing ▪ Transporte e loxística (*)
Edificación e obra civil	▪ Proxectos de edificación ▪ Proxectos de obra civil ▪ Realización e plans de obra
Electricidade e electrónica	▪ Automatización e robótica industrial ▪ Mantemento electrónico ▪ Sistemas de telecomunicación e informáticos ▪ Sistemas electrotécnicos e automatizados
Enerxía e auga	▪ Eficiencia enerxética e enerxía solar térmica ▪ Enerxías renovables
Fabricación mecánica	▪ Construcións metálicas ▪ Deseño en fabricación mecánica ▪ Programación da produción en fabricación mecánica ▪ Programación da produción en moldeamento de metais e polímeros (*)
Hostalaría e turismo	▪ Animación turística ▪ Axencias de viaxes e xestión de eventos ▪ Dirección de cociña ▪ Dirección de servizos de restauración ▪ Guía, información e asistencia turísticas ▪ Xestión de aloxamentos turísticos
Imaxe e son	▪ Animacións 3D, xogos e contornos interactivos ▪ Iluminación, captación e tratamento da imaxe ▪ Produción de audiovisuais e espectáculos ▪ Realización de proxectos audiovisuais e espectáculos ▪ Son para audiovisuais e espectáculos
Imaxe persoal	▪ Estética integral e benestar

	<ul style="list-style-type: none"> <li>▪ Estilismo e dirección de peiteado</li> <li>▪ Asesoría de imaxe persoal (*)</li> </ul>
Industrias alimentarias	<ul style="list-style-type: none"> <li>▪ Procesos e calidade na industria alimentaria</li> <li>▪ Vitivinicultura</li> </ul>
Informática e comunicacións	<ul style="list-style-type: none"> <li>▪ Administración de sistemas informáticos en rede</li> <li>▪ Desenvolvemento de aplicacións multiplataforma</li> <li>▪ Desenvolvemento de aplicacións web</li> </ul>
Instalación e mantemento	<ul style="list-style-type: none"> <li>▪ Desenvolvemento de proxectos de instalacións térmicas e de fluídos</li> <li>▪ Mantemento de instalacións térmicas e de fluídos</li> <li>▪ Mecatrónica industrial</li> <li>▪ Prevención de riscos profesionais</li> </ul>
Madeira, moble e cortiza	<ul style="list-style-type: none"> <li>▪ Deseño e amoblamento</li> </ul>
Marítimo – pesqueiras	<ul style="list-style-type: none"> <li>▪ Acuicultura</li> <li>▪ Organización do mantemento de maquinaria de buques e embarcacións</li> <li>▪ Transporte marítimo e pesca de altura</li> </ul>
Química	<ul style="list-style-type: none"> <li>▪ Laboratorio de análise e de control de calidade</li> <li>▪ Química ambiental</li> <li>▪ Química industrial</li> </ul>
Sanidade	<ul style="list-style-type: none"> <li>▪ Anatomía patolóxica e citoloxía</li> <li>▪ Audioloxía protésica</li> <li>▪ Dietética</li> <li>▪ Documentación sanitaria</li> <li>▪ Hixiene bucodental</li> <li>▪ Imaxe para o diagnóstico</li> <li>▪ Laboratorio de diagnóstico clínico</li> <li>▪ Próteses dentais</li> <li>▪ Radioterapia</li> <li>▪ Saúde ambiental</li> </ul>
Seguridade e medio ambiente	<ul style="list-style-type: none"> <li>▪ Educación e control ambiental (**)</li> </ul>
Servizos socioculturais e á comunidade	<ul style="list-style-type: none"> <li>▪ Animación sociocultural</li> <li>▪ Educación infantil</li> <li>▪ Integración social</li> <li>▪ Interpretación da lingua de signos</li> </ul>
Téxtil, confección e pel	<ul style="list-style-type: none"> <li>▪ Patronaxe e moda</li> </ul>
Transporte e mantemento de vehículos	<ul style="list-style-type: none"> <li>▪ Automoción</li> </ul>

(\*) Só en réxime de adultos presencial.    (\*\*) Só en réxime de adultos a distancia

## CICLOS FORMATIVOS AUTORIZADOS NOS INSTITUTOS DA ZONA

	GRAO MEDIO	GRAO SUPERIOR
IES Maximino Romero de Lema Baio	▪ Sistemas microinformáticos e redes	
IES Terra de Soneira Vimianzo	▪ Xestión administrativa	▪ Administración e finanzas
IES de Ponteceso Ponteceso	▪ Xestión administrativa ▪ Electromecánica de vehículos automóbiles	
EFAG Fonteboa Coristanco	▪ Producción agropecuaria	
IES Agra de Raíces Cee	▪ Coidados auxiliares de enfermaría	
IES Fernando Blanco Cee	▪ Xestión administrativa ▪ Instalacións eléctricas e automáticas ▪ Mantemento electromecánico ▪ Electromecánica de vehículos automóbiles	▪ Administración e finanzas
IES Alfredo Brañas Carballo	▪ Comercio	
IES Isidro Parga Pondal Carballo		▪ Administración de sistemas informáticos en rede
IES Monte Neme Carballo	▪ Xestión administrativa ▪ Instalacións eléctricas e automáticas ▪ Instalacións de telecomunicacións ▪ Mecanizado	▪ Administración e finanzas ▪ Mantemento electrónico
IES Terra de Xallas Santa Comba	▪ Xestión administrativa ▪ Instalacións eléctricas e automáticas	▪ Administración e finanzas

# OS ESTUDOS UNIVERSITARIOS

Os estudos universitarios constitúen o nivel de ensinanza superior. Con eles pódese adquirir o nivel máximo de coñecementos e habilidades nun determinado campo.

A estrutura dos estudos universitarios comprende tres ciclos:

- **Grao:** as ensinanzas de grao constitúen o primeiro ciclo dos estudos universitarios. Ten como finalidade a formación xeral do estudante orientada á preparación para o exercicio de actividades de carácter profesional. Este ciclo ten unha duración de catro cursos, agás unhas determinadas titulacións que teñen unha duración de cinco cursos e incluso seis cursos. A súa superación conduce á obtención do título de Graduado ou Graduada.
- **Máster:** é o segundo ciclo das ensinanzas universitarias, e para acceder a el é preciso ter o título de graduado ou graduada. Ten como finalidade que o estudante adquira unha formación avanzada, de carácter especializado ou multidisciplinar e orientada á especialización académica e profesional, ou ben a promover a iniciación en tarefas investigadoras. A superación deste ciclo conduce á obtención do título de Máster Universitario. Este ciclo ten unha duración de un ou dous cursos.
- **Doutorado:** constitúe o terceiro ciclo das ensinanzas universitarias e inclúe un período de formación e un período de investigación. Para acceder ao doutorado é preciso ter o título de graduado ou graduada. Ten como finalidade a formación avanzada do estudante nas técnicas de investigación. Dá dereito á obtención do título de Doutor ou Doutora, unha vez defendida publicamente a tese de doutoramento realizada sobre un traballo orixinal de investigación. A duración do período de investigación do doutorado non está regulada por lei; o doutorado concluírá coa defensa pública da tese de doutoramento.

Actualmente a estrutura dos estudos universitarios é común en 46 países europeos, polo que as titulacións que se obteñan en calquera destes países están homologadas, facilitando así a libre circulación de estudantes e traballadores no espazo europeo.

## REQUISITOS DE ACCESO

Para acceder aos estudos universitarios a través das seguintes vías de acceso:



- Co título de bacharelato: unha vez superado o bacharelato, para acceder ás ensinanzas universitarias é preciso superar as probas de acceso á universidade, a selectividade. Estas probas tratarán sobre os contidos das materias comúns e propias de modalidade do segundo curso de bacharelato. O criterio de acceso ás titulacións universitarias será unha media entre a nota media do bacharelato e a nota obtida nestas probas de acceso.
- Co título de técnico superior: as persoas que estean en posesión do título de técnico superior de formación profesional, de técnico superior de artes plásticas e deseño ou de técnico deportivo superior poderán acceder directamente á universidade, sendo o criterio de acceso a nota media do ciclo formativo. Tamén é posible nestes casos presentarse ás probas de acceso á universidade para subir a nota media e ter máis posibilidades de acceso.
- Probas de acceso á universidade para maiores de 25 anos e para maiores de 45 anos. Son probas específicas para as persoas maiores de 25 ou de 45 anos e que non posúan os requisitos de acceso por algunha das vías anteriores.
- Probas de acceso á universidade para maiores de 40 anos, con experiencia laboral e profesional. son probas específicas para persoas maiores de 40 anos, que non posúan os requisitos de acceso por ningunha das outras vías e que poidan acreditar unha experiencia laboral e profesional relacionada con algunha das ensinanzas pero sen titulación. De momento esta vía só se oferta en Galicia na Universidade de Santiago de Compostela.

### **OFERTA FORMATIVA**

A oferta de ensinanzas universitarias é moi ampla. Para coñecela podes consultar a páxina web de cada universidade ou consultar no Departamento de Orientación.

Igualmente para ampliar a información sobre os requisitos de acceso ou calquera outro aspecto é conveniente consultar no Departamento de Orientación.

# ENSINANZAS DE RÉXIME ESPECIAL

As ensinanzas de réxime especial son ensinanzas nas que as condicións de acceso, duración e impartición son diferentes das do réxime xeral. Estas ensinanzas cúrsanse nas escolas de arte e poden simultanearse coas de réxime xeral.

Dentro deste réxime atópanse as seguintes ensinanzas:

- Ensinanzas profesionais de artes plásticas e deseño
- Ensinanzas deportivas
- Ensinanzas de música e danza
- Ensinanzas superiores de arte dramática
- Ensinanzas superiores de conservación e restauración de bens culturais
- Ensinanzas superiores de deseño
- Ensinanzas de idiomas

## ENSINANZAS PROFESIONAIS DE ARTES PLÁSTICAS E DESEÑO

Estas ensinanzas estrutúranse en familias profesionais, semellantes ás de formación profesional, e abordan a aprendizaxe das técnicas artísticas, así como os oficios artísticos tradicionais.

Consisten nunha formación teórico-práctica, na escola onde se imparten, e unha formación práctica en empresas, estudos ou obradoiros. A súa duración é de dous anos académicos. Ao rematalos obtense o título de técnico ou de técnico superior, segundo se trate dun ciclo de grao medio ou de grao superior.

### REQUISITOS DE ACCESO

- Para os ciclos de artes plásticas e deseño de grao medio é preciso ter o Graduado en Educación Secundaria Obrigatoria e superar unha proba específica. Tamén se pode acceder de maneira directa con outros estudos superiores ou da mesma familia de artes plásticas e deseño. Se non se ten ningunha titulación haberá que ter 17 anos cumpridos e realizar unha proba de madurez ademais da proba específica.

- Aos ciclos de grao superior accédese de maneira directa co bacharelato na modalidade de artes ou co título de técnico en artes plásticas e deseño; co bacharelato en calquera das outras dúas modalidades é preciso superar ademais unha proba específica. Se non se ten ningunha titulación haberá que ter 19 anos e realizar unha proba de madurez ademais da proba específica.

## **OFERTA FORMATIVA**

Os ciclos formativos de artes plásticas e deseño que existen acutalmente en Galicia son os seguintes:

<b>FAMILIA PROFESIONAL</b>	<b>GRAO MEDIO</b>	<b>GRAO SUPERIOR</b>
Artes aplicadas á escultura	<ul style="list-style-type: none"> <li>▪ Dourado e policromía artísticos</li> <li>▪ Ebanistería artística</li> </ul>	<ul style="list-style-type: none"> <li>▪ Artes aplicadas da escultura</li> </ul>
Artes aplicadas ao libro	<ul style="list-style-type: none"> <li>▪ Serigrafía artística</li> </ul>	<ul style="list-style-type: none"> <li>▪ Gravado e técnicas de estampación</li> </ul>
Cerámica artística		<ul style="list-style-type: none"> <li>▪ Cerámica artística</li> <li>▪ Oferta modular: Taller cerámico I e II</li> </ul>
Deseño de interiores		<ul style="list-style-type: none"> <li>▪ Arquitectura efémera</li> </ul>
Deseño gráfico		<ul style="list-style-type: none"> <li>▪ Fotografía artística</li> <li>▪ Ilustración</li> </ul>
Xoiaría artística		<ul style="list-style-type: none"> <li>▪ Xoiaría artística</li> <li>▪ Oferta modular: Taller de xoiaría I e II</li> </ul>

# ENSINANZAS DEPORTIVAS

Son as únicas titulacións oficiais no ámbito deportivo e teñen validez académica e profesional en todo o Estado.

Organízanse en ciclo medio (niveis I e II), conducente ao título de técnico deportivo, e ciclo superior (nivel III), co que se obtén o título de técnico deportivo superior.

## REQUISITOS DE ACCESO

### ▪ GRAO MEDIO

-Requisitos académicos:

- Dispor do título de Graduado en Educación Secundaria e superar unha proba específica. En ausencia disto, ter 17 anos e superar unha proba de madurez.
- A proba de madurez poderase substituír pola proba de acceso a ciclos formativos de grao medio de formación profesional ou de artes plásticas e deseño, ou a de acceso á universidade para maiores de 25 anos.
- Para o acceso ao segundo nivel de grao medio, ter superados os estudos do primeiro nivel na correspondente modalidade ou especialidade deportiva.

-Requisitos deportivos:

#### Primeiro nivel:

- Superar unha proba de carácter específico na que se avalían as capacidades físicas e técnicas da especialidade correspondente.
- Cumprir os requisitos deportivos que puideran establecerse na especialidade ou modalidade correspondente.

#### Segundo nivel:

- Proba específica, de ser o caso.
- Cumprir os requisitos deportivos que puideran establecerse na especialidade ou modalidade correspondente.

### ▪ GRAO SUPERIOR

-Requisitos académicos:

- Título de técnico deportivo da mesma modalidade ou especialidade.

- Título de bacharelato ou titulación equivalente para efectos académicos. En ausencia disto, ter 19 anos e superar unha proba de madurez.
- A proba de madurez poderase substituír pola parte común da proba de acceso a ciclos formativos de grao superior de formación profesional ou de artes plásticas e deseño, ou a de acceso á universidade para maiores de 25 anos.

-Requisitos deportivos:

- Superar unha proba de carácter específico.
- Cumprir os requisitos deportivos que puideran establecerse na especialidade ou modalidade correspondente.

### **OFERTA FORMATIVA**

As especialidades que se poden estudar en Galicia actualmente son as seguintes:

- Atletismo.
- Baloncesto.
- Balonmán.
- Deportes de inverno.
- Fútbol.
- Fútbol sala.
- Hípica.
- Vela.
- Mergullo (en trámite de implantación).
- Salvamento (en trámite de implantación).

# ENSINANZAS DE MÚSICA E DE DANZA

As ensinanzas de música e as ensinanzas de danza teñen como finalidade proporcionar unha formación artística de calidade e garantir a cualificación dos futuros profesionais da música e da danza.

A estrutura dos estudos destas dúas modalidades é a mesma, formada por tres niveis:

- **grao elemental**, formado por catro cursos; ao remate del obtense un certificado de estudos elementais.
- **grao profesional**, formado por seis cursos; ao rematalo obtense o título de grao profesional na especialidade cursada.
- **grao superior**, formado por catro cursos; ao rematalo obtense o título superior na especialidade cursada, equivalente ao título de grao universitario.

Especificaremos algo máis as ensinanzas superiores xa que son aquelas nas que é preciso acreditar unha formación xeral para o seu acceso e as que conducen a unha titulación equivalente ás do réxime xeral.

## REQUISITOS DE ACCESO

### ACCESO AO GRAO ELEMENTAL

Os requisitos de acceso para o grao elemental será en primeiro lugar ter unha idade mínima de 8 anos e máxima de 14 e ademais superar unha proba de acceso.

### ACCESO AO GRAO PROFESIONAL

A este nivel accédese mediante a superación dunha proba de acceso de carácter anual. Pódese matricular nesta proba tanto o alumnado procedente do grao elemental como o alumnado procedente do réxime non regrado (escolas municipais de música ou danza, preparación libre). Non existe límite de idade para o acceso a esta proba.

Tamén é posible acceder mediante unha proba a calquera outro curso do grao profesional sen ter superados os anteriores.

### ACCESO AO GRAO SUPERIOR

Para acceder ao grao superior dos estudos de música e dos estudos de danza débense cumprir os seguintes requisitos:

- Ter o título de bacharelato ou titulación equivalente, ou se non ter superada a proba de acceso á universidade para maiores de 25 anos, ou superar unha proba de madurez específica para maiores de 19 anos que acredite que se posúe a madurez en relación cos obxectivos do bacharelato e os coñecementos, as habilidades e as aptitudes que cómpren para cursar con aproveitamento estas ensinanzas.
- Superar unha proba ordinaria específica da especialidade á que se pretenda acceder, mediante a que se acredite a posesión das competencias previas necesarias para o aproveitamento destas ensinanzas superiores. A posesión do título profesional de música ou de danza fará parte da cualificación final da proba específica, ponderándose nun 40 % do valor da cualificación final.

## **OFERTA FORMATIVA**

### ENSINANZAS DE MÚSICA

As ensinanzas de música do grao elemental poden cursarse nos conservatorios elementais, e tamén nos conservatorios profesionais que as impartan. O grao profesional cúrsase nos conservatorios profesionais. As especialidades destes dous graos varían nos distintos centros.

O grao superior cúrsase nos conservatorios superiores, dos que en Galicia só hai dous: un na Coruña e outro en Vigo. Hai as seguintes especialidades, cos seus correspondentes itinerarios, de ser o caso:

- **Comúns nos conservatorios superiores de música da Coruña e Vigo:** Canto, Clarinete, Composición, Contrabaixo, Fagot, Frauta traveseira, Guitarra, Óboe, Pedagogía, Percusión, Piano, Saxofón, Trombón, Trompa, Trompeta, Tuba, Viola e Violoncello.
- **Específicas do Conservatorio Superior de Música da Coruña:** Acordeón e Jazz.
- **Específicas do Conservatorio Superior de Música de Vigo:** Instrumentos da música tradicional e popular de Galicia e Musicoloxía.

### ENSINANZAS DE DANZA

No grao elemental das ensinanzas de danza non hai especialidades e ofrécese unha formación básica e variada.

No grao profesional ofértanse tres especialidades: danza clásica, danza contemporánea e danza española. Este grao cúrsase nos conservatorios profesionais, dos que hai un na Coruña e outro en Lugo.

O grao superior non se imparte en Galicia ata o momento.

# ENSINANZAS SUPERIORES DE ARTE DRAMÁTICA

As ensinanzas superiores de arte dramática teñen como finalidade a formación de creadores e profesionais das artes escénicas, de pedagogos e investigadores do feito teatral, así como de especialistas noutros campos ou ámbitos directa ou indirectamente relacionados coa teoría, a tecnoloxía e a práctica teatral.

Teñen unha duración de catro anos en todas as especialidades e itinerarios.

Os estudos superiores de arte dramática conducen a un título superior, equivalente para todos os efectos ao de grao universitario.

## **REQUISITOS DE ACCESO**

Para acceder ao grao superior dos estudos de arte dramática débense cumprir os seguintes requisitos:

- Ter o título de bacharelato ou titulación equivalente, ou ter superada a proba de acceso á universidade para maiores de 25 anos, ou superar unha proba de madurez específica para maiores de 19 anos que acredite que se posúe a madurez en relación cos obxectivos do bacharelato e os coñecementos, as habilidades e as aptitudes que cómpren para cursar con aproveitamento estas correspondentes ensinanzas.
- Superar unha proba específica da especialidade á que se pretenda acceder, mediante a que se acredite a posesión das competencias previas necesarias para o aproveitamento destas ensinanzas superiores. Esta proba contén dúas partes
  - Primeira parte, común a todas as especialidades e con carácter eliminatorio, consistente na realización dun comentario sobre un texto dramático e o comentario dun fragmento dun ensaio teatral. Cada ano, a Escola Superior de Arte Dramática de Galicia fai pública na súa páxina web unha listaxe coas lecturas recomendadas para a realización deste primeiro exercicio.
  - Segunda parte, específica para cada especialidade.

## **OFERTA FORMATIVA**

Estas ensinanzas estúdanse na Escola Superior de Arte Dramática de Galicia, en Vigo.



A oferta de especialidades e os seus correspondentes itinerarios é a seguinte:

- **Dirección escénica e dramaturxia**, itinerarios de Dirección escénica e Dramaturxia
- **Interpretación**, itinerarios de Interpretación textual, Interpretación xestual, Interpretación non musical e Interpretación con obxectos.
- **Escenografía**.

# ENSINANZAS SUPERIORES DE CONSERVACIÓN E RESTAURACIÓN DE BENS CULTURAIS

As ensinanzas superiores de conservación e restauración de bens culturais teñen como finalidade a formación de profesionais no ámbito da restauración e a conservación. Integran coñecementos artísticos, científicos e tecnolóxicos que cualifican o alumnado para o mundo da conservación e da restauración de bens culturais, nas especialidades de pintura, escultura e arqueoloxía.

Os estudos da Escola Superior de Conservación e Restauración de Bens Culturais de Galicia estrutúranse en catro cursos, dos que os dous primeiros son comúns e os dous últimos de especialidade en arqueoloxía, pintura ou escultura.

O título superior de conservación e restauración de bens culturais é equivalente, para todos os efectos, ao título de grao.

A actividade principal destes profesionais é o exame técnico, a preservación, a conservación e a restauración das obras que integran o patrimonio histórico-artístico: obras arquitectónicas, arqueolóxicas, escultóricas, pictóricas, etc. Traballan en todos os sectores que teñan estas necesidades, como museos, catedrais, anticuarios ou arquivos, entre outros.

## REQUISITOS DE ACCESO

- Acceso directo co título de técnico superior en artes plásticas.
- Co título de bacharelato cómpre realizar unha proba específica.
- Sen o título de bacharelato ou declarado equivalente, e con 19 anos cumpridos, cómpre superar a proba de madurez e mais a proba específica de acceso.

A proba de madurez versará sobre as materias comúns a todas as modalidades do bacharelato.

A proba específica constará de tres exercicios:

- Análise e comentario crítico dun texto relacionado cos bens culturais.
- Coñecementos específicos: proba teórica que tratará sobre as materias de historia de España, física e química, historia da arte, e bioloxía, entre as que haberá que elixir dúas materias. Contestarase a unha pregunta de entre as catro que se propoñan por cada unha das materias elixidas.

- Aptitude plástica: debuxo (do natural, con modelo exento estático), cor (realización dun traballo sobre representación da cor) e aptitude (realización dun traballo práctico sobre as aptitudes específicas que requiren estes estudos).

### **OFERTA FORMATIVA**

Estas ensinanzas estúdanse na Escola Superior de Conservación e Restauración de Bens Culturais de Galicia, en Pontevedra. As especialidades que hai son a de Arqueoloxía, a de Escultura e a de Pintura.

# ENSINANZAS SUPERIORES DE DISEÑO

As ensinanzas superiores de deseño responden á necesidade de proporcionarlles aos futuros profesionais unha axeitada formación artística, científica e técnica, así como unha formación de calidade e unha titulación superior en diversos ámbitos do deseño. Abranguen catro especialidades (deseño gráfico, de interiores, de moda e de produto), cunha duración de catro cursos académicos, máis un proxecto final.

O título que se obtén ao seu remate é oficial, con validez en todo o territorio do Estado e equivalente, para todos os efectos, á titulación de grao.

## REQUISITOS DE ACCESO

- Acceso directo co título de técnico superior en artes plásticas.
- Con título de bacharelato ou proba de acceso á universidade para maiores de 25 anos superada cómpre superar unha proba específica.
- Sen ningunha das cirucunstancias anteriores, e tendo cumpridos 19 anos no ano do acceso, cómpre superar unha proba de madurez e unha proba específica.

A proba de madurez versará sobre as materias comúns a todas as modalidades do bacharelato.

A proba específica constará de dúas partes:

- Primeira parte: durante un máximo de tres horas, as persoas aspirantes contestarán por escrito a cuestións relacionadas coas seguintes materias:
  - Historia das artes en xeral.
  - Historia das artes aplicadas, os oficios artísticos e o deseño en xeral.
  - Deseño, na especialidade que se desexe cursar.
- Segunda parte: durante un máximo de catro horas, as persoas aspirantes realizarán dous exercicios de debuxo:
  - Exercicio 1: debuxo mimético a man alzada, do natural ou a partir de documentación facilitada, dun modelo relacionado coa especialidade que se aspire a cursar, proposto polo tribunal, realizado a lapis de grafito sobre papel tamaño DINA4.
  - Exercicio 2: realización a man alzada, utilizando os sistemas e as técnicas de representación que máis se axusten aos estudos que se

aspire a cursar, dos debuxos definidos polo tribunal, do modelo do exercicio anterior.

## **OFERTA FORMATIVA**

Pódense cursar as seguintes especialidades:

- **Especialidade en deseño de interiores:** deseño de interiores en estudos de decoración, arquitectura e construcións, tendas de mobles e nos numerosos negocios que se dedican á decoración e ao deseño de interiores.
- **Especialidade en deseño gráfico:** deseño no campo editorial e no medio informático, multimedia e audiovisual, así como o deseño de imaxe para empresas e institucións, e o da etiquetaxe e a embalaxe.
- **Especialidade en deseño de moda:** empresas de moda en calquera dos seus ámbitos: comunicación, estilismo, patronaxe, edición de moda para revistas e outros medios, asesoría de imaxe e dirección de casting, xestión de proxectos de moda e estudos de mercado, e organización de desfiles e actos de moda.
- **Especialidade deseño de produto:** deseño de calquera clase de produtos: envases, electrodomésticos, moblaxe, iluminación, complementos para o fogar, aparellos de oficina, maquinaria industrial, automóbiles e transportes.

Estas ensinanzas estúdanse nas catro escolas de arte e superiores de deseño, tal e como se recolle a continuación:

ESPECIALIDADE	CENTRO
Deseño de interiores	EASD Pablo Picasso. A Coruña EASD Ramón Falcón. Lugo EASD Antonio Faílde. Ourense
Deseño gráfico	EASD Pablo Picasso. A Coruña EASD Ramón Falcón. Lugo EASD Antonio Faílde. Ourense
Deseño de moda	EASD Mestre Mateo. Santiago
Deseño de produto	EASD Mestre Mateo. Santiago

# ENSINANZAS DE IDIOMAS

As ensinanzas de idiomas de réxime especial teñen como finalidade proporcionarlle ao alumnado unha formación en linguas de calidade seguindo as directrices do Marco Europeo Común de Referencia para as linguas.

Estas ensinanzas estrutúranse en tres niveis, formados cada un por dous cursos: básico, intermedio e avanzado. Dependendo das linguas, cada un dos niveis consta de 1 a 3 cursos.

Ao superar cada un destes niveis obtense un certificado de estudos que acredita a superación dun nivel dos establecidos no marco común europeo de referencia para as linguas:

**básico:** nivel A2 do marco común europeo de referencia para as linguas

**intermedio:** nivel B1 do marco común europeo de referencia para as linguas

**avanzado:** nivel B2 do marco común europeo de referencia para as linguas

Estas certificacións, con recoñecemento a nivel europeo, permiten acreditar o nivel de coñecemento das linguas, aspecto que pode ser moi valioso á hora de buscar un emprego.

## REQUISITOS DE ACCESO

Para acceder ás ensinanzas de idiomas de réxime especial é preciso ter 16 anos.

Se se accede a estas ensinanzas unha vez superada a ESO, poderase facer unha proba para decidir en que nivel se pode matricular. Se non, haberá que iniciar no primeiro curso do nivel básico.

No caso de ter o título de bacharelato, accederase directamente ao primeiro curso do nivel intermedio na lingua que se cursase como primeira lingua estranxeira no bacharelato.

## OFERTA FORMATIVA

As ensinanzas de idiomas de réxime especial cúrsanse nas escolas oficiais de idiomas, nas localidades que se indican na seguinte táboa:

PROVINCIA DE A CORUÑA	PROVINCIA DE LUGO	PROVINCIA DE OURENSE	PROVINCIA DE PONTEVEDRA
A Coruña Santiago Ferrol	Lugo Monforte Viveiro Ribadeo	Ourense	Pontevedra Vigo Vilagarcía

Ademais, algúns destes centros teñen tamén sedes, chamadas seccións, noutras localidades. Este é o caso da escola oficial de idiomas da Coruña, que ten unha sección en Cee e outra en Carballo.

Os idiomas que se poden cursar son os que se indican a continuación, aínda que non todos se imparten en todos os centros; deberás consultar a oferta de cada unha das escolas oficiais de idiomas e das súas seccións:

Alemán	Francés	Portugués
Árabe	Galego	Ruso
Chinés	Inglés	Xaponés
Español para estranxeiros	Italiano	

# AS ENSEINANZAS DO RÉXIME DE ADULTOS

As ensinanzas do réxime de adultos teñen como finalidade que as persoas poidan adquirir, actualizar, completar ou ampliar os seus coñecementos e aptitudes para o seu desenvolvemento persoal e profesional.

Con carácter xeral, están dirixidas a persoas maiores de 18 anos, e particularmente a desempregados e aos mozos e mozas que abandonaron o sistema educativo sen unha titulación básica e que desexen adquirila.

A oferta de ensinanzas para as persoas adultas é a seguinte:

- Ensinanzas básicas iniciais
- Educación secundaria de adultos
- Bacharelato
- Ciclos formativos
- Programas de cualificación profesional inicial
- Cursos das Aulas MENTOR
- Cursos de galego e de castelán para inmigrantes
- Aprendizaxe de linguas estranxeiras *That's English*

## ENSEINANZAS BÁSICAS INICIAIS

Están dirixidas a persoas adultas que non dominan as técnicas instrumentais elementais. Teñen dous niveis:

- **nivel I: alfabetización.** Está dirixido a persoas que precisen adquirir técnicas básicas de lectura, escritura e cálculo.
- **nivel II: consolidación de coñecementos e técnicas instrumentais.** Está destinado a persoas sen ningunha titulación que desexen acceder á educación secundaria de adultos, seguir con garantía de éxitos cursos de cualificación profesional ou potenciar a súa participación activa na vida social, cultural, política e económica.



# EDUCACIÓN SECUNDARIA DE ADULTOS

Estas ensinanzas constitúen o nivel seguinte ao das ensinanzas básicas iniciais e son equivalentes ás de Educación Secundaria Obrigatoria polo réxime ordinario (ESO).

Están destinadas a todas as persoas maiores de 18 anos que desexen obter o Graduado en Educación Secundaria. De maneira excepcional, tamén poderán cursar estas ensinanzas as persoas maiores de 16 anos que teñan un contrato de traballo ou que estean en circunstancias excepcionais que lles impidan realizar estes estudos polo réxime ordinario.

## ORGANIZACIÓN

Estrutúrase en dous niveis, organizados cada un deles en tres ámbitos: ámbito de comunicación, ámbito de sociedade e ámbito científico-tecnolóxico. Cada ámbito consta de catro módulos independentes de duración cuadrimestral, impartidos os dous primeiros no primeiro nivel e os dous restantes no segundo nivel.

En cada ámbito, para acceder a un módulo é preciso ter aprobado o módulo anterior, e ao superar os catro módulos nos tres ámbitos obtérase o título de Graduado en Educación Secundaria Obrigatoria.

Pódense cursar en modalidade presencial, na que é obrigatoria a asistencia á clase, en modalidade semipresencial, na que é obrigatoria a asistencia ás titorías de cada ámbito, ou en modalidade a distancia, con titorías telemáticas non obrigatorias.

Pódense realizar, con carácter xeral, en dous cursos, aínda que se poderá permanecer cursando estas ensinanzas o tempo que segundo o ritmo de aprendizaxe de cada un sexa necesario.

## ACCESO

Pódese acceder a estas ensinanzas polas seguintes tres vías:

- Superación no nivel II das ensinanzas básicas iniciais
- Superación dunha proba de avaliación que acredite estar en posesión dos coñecementos equivalentes ao nivel II das ensinanzas básicas iniciais.
- Por validación de estudos: en función dos cursos de ESO superados accederase a un determinado nivel e módulo de cada ámbito.

# **BACHARELATO**

Estas ensinanzas son equivalentes ás de Bacharelato polo réxime ordinario.

Os destinatarios destas ensinanzas son todas as persoas maiores de 18 anos que desexen obter o título de bacharelato, e, de maneira excepcional, tamén poderán cursar estas ensinanzas as persoas maiores de 16 anos que teñan un contrato de traballo ou que estean en circunstancias excepcionais que lles impidan realizar estes estudos polo réxime ordinario.

## **ORGANIZACIÓN**

Da mesma maneira que o bacharelato en réxime ordinario, consta de dous cursos e das mesmas materias. Pódese cursar por curso completo, é dicir, en dous anos escolares, ou por materias soltas, caso no que non se poderá superar os 32 períodos lectivos semanais de clase.

Pódense cursar en modalidade presencial, na que é obrigatoria a asistencia á clase, en modalidade semipresencial, na que é obrigatoria a asistencia ás titorías de cada materia, ou en modalidade a distancia, con titorías telemáticas non obrigatorias.

O tempo máximo de permanencia pola modalidade presencial é de 6 cursos. Se se esgota este tempo sen conseguir o título, pódese continuar cursando as materias pendentes pola modalidade a distancia.

Ao superar todas as materias dunha determinada modalidade e itinerario, obtérase o título de bacharelato na modalidade cursada.

## **ACCESO**

Para acceder ao bacharelato no réxime de adultos, ao igual que no réxime ordinario, é preciso ter o título de Graduado en Educación Secundaria, o título de técnico ou equivalente.

## **CICLOS FORMATIVOS PARA PERSOAS ADULTAS**

Os ciclos formativos de grao medio e superior tamén se poden cursar polo réxime de persoas adultas, para as persoas maiores de 18 anos. Os contidos e a titulación son os mesmos que os do réxime ordinario.

Ofértanse de dúas modalidades:

- **oferta modular:** ofértanse uns determinados módulos cada curso, de maneira que se garante que se poidan cursar todos os módulos do ciclo nun máximo de tres cursos. A asistencia a clase é obrigatoria.
- **oferta a distancia:** ofértanse da mesma maneira que na oferta modular, pero non hai clase, simplemente titorías voluntarias.

Non todos os ciclos formativos se ofertan polo réxime de persoas adultas e a oferta cambia cada curso. Por tanto, débese consultar a oferta cada ano.

## PROGRAMAS DE CUALIFICACIÓN PROFESIONAL INICIAL

Estes programas teñen unha dobre finalidade: por unha parte formar ao alumnado nunha cualificación profesional para facilitar a incorporación ao mundo laboral e por outra contribuír á formación do alumnado en aspectos básicos que poden ser útiles para a vida e que faciliten a obtención do Graduado en Educación Secundaria.

Están destinados a persoas de entre 15 e 21 anos e que non posúan o Graduado en Educación Secundaria.

Os programas de cualificación profesional inicial estrutúranse en módulos, habendo tres tipos:

- **módulos específicos profesionais:** son os módulos dirixidos á adquisición das destrezas e coñecementos teóricos e prácticos da profesión elixida.
- **módulos formativos de carácter xeral:** teñen o obxectivo de lograr a aprendizaxe dos coñecementos básicos para a vida e para poder cursar con éxito un ciclo formativo de grao medio.
- **módulos voluntarios:** pretenden complementar a formación necesaria para a obtención do Graduado en Educación Secundaria.

Teñen unha duración de dous cursos. Ao superar o primeiro obtense un certificado de profesionalidade de nivel I e tamén a validación da parte científico-técnica das probas de acceso a ciclos formativos de grao medio.

No segundo curso trátanse os contidos dos módulos 3 e 4 da Educación Secundaria de Adultos; se se supera o módulo 3 (que hai que cursar obrigatoriamente) obtense o acceso directo ao 20% das prazas

dos ciclos formativos de grao medio; se se supera o módulo 4, que se pode cursar de maneira voluntaria, obtense o Graduado en Educación Secundaria Obrigatoria.

## **OFERTA FORMATIVA**

Os programas de cualificación profesional inicial impártense nos institutos e tamén noutras institucións. Os centros e institucións onde se imparten varían de un curso a outro, polo que haberá que consultar esta información no seu momento no Departamento de Orientación ou en [www.edu.xunta.es/fp](http://www.edu.xunta.es/fp).

Os perfís profesionais que se imparten son os seguintes, aínda que tamén pode haber pequenas variacións cada curso:

FAMILIA PROFESIONAL	PROGRAMA DE CUALIFICACIÓN PROFESIONAL INICIAL
Actividades físicas e deportivas	▪ Asistencia en actividades e en instalacións deportivas
Administración e xestión	▪ Servizos administrativos
Agraria	▪ Xardinaría e viveirismo ▪ Producións agrícolas ▪ Arranxos florais ▪ Aproveitamento forestal e conservación e mellora de montes ▪ Gandaría
Artes e artesanías	▪ Moldes e pezas cerámicas artesanais
Artes gráficas	▪ Reprografía ▪ Operacións en industrias de gráficas
Comercio e márketing	▪ Comercio
Edificación e obra civil	▪ Albanelaría ▪ Revestimentos de obra
Electricidade e electrónica	▪ Instalacións electrotécnicas e de telecomunicacións ▪ Montaxe de redes eléctricas ▪ Montaxe e mantemento de equipamentos eléctricos e electrónicos
Fabricación mecánica	▪ Fabricación mecánica
Hostalaría e turismo	▪ Cociña ▪ Servizos de restauración ▪ Aloxamento ▪ Pastelería
Imaxe persoal	▪ Estética ▪ Peiteado
Industrias extractivas	▪ Pedra natural

Informática e comunicacións	▪ Informática
Instalación e mantemento	▪ Fontanaría, calefacción e climatización domésticas
Madeira, moble e cortiza	▪ Carpintaría
Química	▪ Almacenaxe en industrias e laboratorios químicos
Sanidade	▪ Traslado e mobilización en centros sanitarios
Servizos socioculturais e á comunidade	▪ Emprego doméstico ▪ Limpeza de edificios, locais e moblaxe
Téxtil, confección e pel	▪ Costura ▪ Reparación de calzado e marroquinaría ▪ Tapizaría ▪ Cortinaxe e complementos de decoración ▪ Lavandaría
Transporte e mantemento de vehículos	▪ Mantemento de vehículos ▪ Mantemento estrutural e superficial de embarcacións
Vidro e cerámica	▪ Cerámica

## CURSOS DAS *AULAS MENTOR*

As *Aulas MENTOR* é unha iniciativa do Ministerio de Educación, en colaboración con outras institucións públicas ou privadas pola que se ofertan unha serie de cursos sobre temáticas moi variadas coa finalidade de actualizar o perfil profesional, potenciar o acceso ao emprego e aumentar a formación básica.

Son ensinanzas non regradas para persoas adultas, abertas, flexibles e a distancia, con titoría telemática a través de internet.

Os destinatarios son persoas maiores de 18 anos que desexen formarse para acceder a un posto de traballo ou aumentar o seu nivel cultural. Non se require ningunha titulación previa.

Os cursos poden iniciarse calquera día do ano e cada alumno segue o seu propio ritmo de aprendizaxe.

Todos os cursos son a distancia e unicamente haberá que asistir a un centro colaborador para formalizar a matrícula e para realizar a proba de avaliación final; ao matricularse recíbese todo o material didáctico a través de internet e tamén se lle asigna un titor co que comunicarse e solucionar dúbidas mediante o correo electrónico.

Os centros colaboradores máis próximos na nosa zona están en Cee,

en Carballo e en Santa Comba. Tamén os hai nas cidades galegas e noutras localidades.

Os cursos teñen un custo actualmente de 24 € mensuais. A matrícula inicial é, xeralmente, de dous meses, e a duración do curso dependerá da dedicación e da experiencia previa do alumno, aínda que todos teñen unha duración mínima. Unha vez que o alumno finaliza todas as actividades do curso, previa autorización do seu titor, pode presentarse á proba de avaliación final (que é presencial na aula ou centro colaborador no que se matriculou) e obter un certificado se a supera. Hai cinco convocatorias de exames ao longo do ano, unha cada dous meses.

A certificación de superación dun curso está expedida polo Ministerio de Educación, e pode ter validez para oposicións ou para a validación de créditos universitarios, por exemplo.

Pódese consultar a oferta formativa e toda a información sobre estes cursos en [www.mentor.mec.es](http://www.mentor.mec.es).

## **CURSOS DE GALEGO E CASTELÁN PARA INMIGRANTES**

Son cursos dirixidos a cidadáns doutros países que precisen coñecer as linguas oficiais en Galicia.

Estes cursos impártense en centros de adultos, en grupos reducidos, cunha duración de 10 períodos lectivos semanais distribuídos en horarios adaptados ás posibilidades de asistencia do alumnado.

## **CURSOS DE INGLÉS A DISTANCIA *THAT'S ENGLISH***

Trátase dun curso de inglés a distancia, homologado cos estudos das escolas oficiais de idiomas, que capacitará ao alumnado que complete un ciclo de tres anos para obter o certificado do ciclo elemental da escola oficial de idiomas.

Están destinados a maiores de 16 anos, ou que os cumpran ao longo do curso, e que teñan o Graduado en Educación Secundaria Obrigatoria.

O programa está dividido en 9 módulos de 8 semanas de duración cada un.

A matrícula e a información sobre estes cursos levarase a cabo nas escolas oficiais de idiomas.

## PROBAS ESPECÍFICAS

Tamén podes obter titulacións ou o acceso a certos estudos mediante a superación de probas específicas.

- Probas libres para a obtención do Graduado en Educación Secundaria Obrigatoria, que se convocan xeralmente unha vez ao ano. É preciso ter 18 anos para presentarse e se se superan obtense o mencionado título. Máis información no Departamento de Orientación.
- Probas de acceso a ciclos formativos de grao medio e grao superior. Hai unha convocatoria anual, en distintas datas para o grao medio e para o grao superior. Teñen validez en toda España. Están descritas brevemente no apartado dos ciclos formativos, e poderás obter máis información no Departamento de Orientación.
- Probas libres para a obtención dos títulos de técnico e de técnico superior. Consisten en probas para cada módulo formativo do ciclo en cuestión, a través das que se poderá obter o título correspondente. Son convocadas anualmente e para a súa realización é preciso cumprir os requisitos académicos de acceso ao ciclo correspondente e ter 18 anos para os ciclos medios e 20 para os ciclos superiores.
- Procedemento de acreditación da competencia profesional. Está dirixido ás persoas maiores de 18 anos e que teñan un mínimo de 3 anos de experiencia laboral ou máis de 300 horas de formación nos 10 anos anteriores á convocatoria. Obtense unha certificación oficial de recoñecemento da competencia adquirida que permitirá a validación de determinados módulos do ciclo formativo correspondente.
- Probas de acceso á universidade para maiores de 25, 40 e 45 anos. Dirixidas a persoas que non posúen o bacharelato e que teñen máis desas idades, coa finalidade de acceder á universidade. Convócanse unha vez ao ano. Podes obter máis información no Departamento de Orientación.
- Probas de madurez para o acceso ás ensinanzas de réxime especial. Permiten o acceso ás ensinanzas de réxime especial, descritas anteriormente, para as persoas que non teñan os requisitos de titulación académica necesarios para o acceso ordinario. Convócanse unha vez ao ano. Podes obter máis información no Departamento de Orientación.

## OUTRAS OPCIÓN

A continuación mencionamos unha serie de opcións que existen ás alternativas descritas anteriormente. Todas elas teñen uns requisitos específicos e moi particulares, dos que poderás informarte no Departamento de Orientación e nos organismos convocantes. Son as seguintes:

### ■ ESCOLAS-TALLER

Son programas de formación nunha determinada profesión destinadas a persoas que estean no paro. Estes programas son organizados e desenvolto polos concellos a partir dunha convocatoria por parte da Consellería de Traballo, que é a que establece as normas, supervisa toda a formación e concede as certificacións. A convocatoria é anual, e para que se poida organizar nun concello é preciso que se dean unha serie de circunstancias na súa poboación e tamén a existencia de orzamentos para eles, polo que será preciso informarse nos concellos.

Normalmente non se esixe ningunha titulación académica para acceder e a idade de acceso é entre os 16 e os 25 anos, pero estas condicións poden cambiar en cada convocatoria. Non se obtén ningunha titulación académica oficial, pero si un certificado de cualificación profesional, similar ao acadado nos programas de cualificación profesional inicial, que capacita e facilita a inserción laboral.

### ■ FORZAS ARMADAS

Para o ingreso no exército é preciso ter entre 18 e 29 anos, estar en posesión do Graduado en Educación Secundaria Obrigatoria ou ter superada a proba de acceso a ciclos formativos de grao medio ou superior e superar unhas probas de acceso.

Dependendo do nivel de estudos que posúa o candidato ou candidata poderá acceder e ascender a distintos niveis na escala. Ademais, no exército pódese realizar unha formación en certas especialidades que pode ser validada polos estudos oficiais de formación profesional descritos anteriormente. Tamén hai unha reserva de prazas en outros corpos de seguridade do estado, como a garda civil por exemplo, para os que teñan unha certa antigüidade no exército.



Existen diferentes especialidades en cada corpo das forzas armadas, con diferentes requisitos e procedementos de acceso. Pódese obter máis información no Departamento de Orientación.

#### ■ **POLICÍA NACIONAL**

Para o acceso ao corpo de Policía Nacional é preciso ter entre 18 e 30 anos, estar en posesión do Graduado en Educación Secundaria Obrigatoria e superar un proceso selectivo que consta de probas de coñecementos teóricos, probas físicas, probas psicotécnica e recoñecemento médico. Unha vez superado este proceso selectivo accédese a un período de formación teórico-práctica nunha academia e, ao superar este, obtérase unha praza como funcionario ou funcionaria no corpo de policía nacional, cun destino de traballo. Pódese obter máis información no Departamento de Orientación.

#### ■ **GARDA CIVIL**

Para acceder ao corpo da Garda Civil tamén será preciso ter entre 18 e 30 anos, estar en posesión do Graduado en Educación Secundaria Obrigatoria ou ter superada a proba de acceso a ciclos formativos de grao medio ou superior e superar un proceso selectivo con probas de coñecementos teóricos e con probas físicas, e despois superar un curso de formación teórico-práctico. A diferenza do corpo de policía nacional, a Garda Civil é un corpo de carácter militar, polo que non se obtén a condición de funcionario ou funcionaria, e as condicións de traballo son máis parecidas ás das forzas armadas.

Existen tamén diferentes especialidades dentro da Garda Civil. Pódese obter máis información no Departamento de Orientación.

#### ■ **POLICÍA LOCAL**

A policía local é tamén un corpo de funcionarios, neste caso da administración local. O seu acceso require tamén a superación dun proceso selectivo con probas de coñecementos teóricos, probas físicas, probas psicotécnicas e recoñecemento médico.

A convocatoria de acceso depende dos concellos, polo que será preciso informarse neles. Tamén se pode obter máis información no Departamento de Orientación.

## ▪ **BOMBEIROS**

É preciso tamén superar un proceso selectivo, aínda que neste caso o tipo de probas varía moito dependendo do organismo ou localidade que as convoque. En xeral adoitan ter unhas probas físicas bastante duras.

O proceso selectivo pode ser convocado por concellos, deputacións provinciais ou por comunidades autónomas, e depende da necesidade de prazas. Pódese obter máis información no Departamento de Orientación.

## ▪ **MONITORES DE AUTOESCOLAS**

Para poder traballar nunha autoescola como monitor ou monitora é preciso ter o Graduado en Educación Secundaria Obrigatoria, o permiso de conducir clase B cun mínimo de dous anos de antigüidade e dispor dunha titulación que expide a Dirección Xeral de Tráfico: o *Certificado de aptitude de profesor de formación vial*.

Esta titulación obtense ao superar un curso realizado pola Dirección Xeral de Tráfico, e para acceder a ese curso é preciso superar unhas teóricas sobre normas e cuestións de seguridade vial e unhas probas prácticas sobre técnica e dominio da conducción.

Pódese obter máis información no Departamento de Orientación.

## ▪ **PILOTOS DE LIÑAS AÉREAS**

A formación para acadar o título e licencia de pilotos de voos comerciais pódese conseguir mediante as seguintes vías:

- Academias de voo autorizadas pola Axencia Estatal de Seguridade Aérea: é preciso superar unha formación teórica e práctica de entre 12 e 36 meses de duración. Pódense obter dous tipos de licencias de voo profesionais: a primeira delas é a CPL, que permite pilotar avións de un só piloto e de manexo máis sinxelo, como os avións de extinción de incendios, entre outros; despois de obter esta licencia, e tras un período de formación teórica, unhas determinadas horas de voo e unha proba de pericia obtense a licencia ATPL, válida para avións de manexo máis complexo e de varios pilotos, como os avións de transporte de pasaxeiros que coñecemos habitualmente. Posteriormente á obtención desta licencia, é preciso obter unha

habilitación para pilotar cada modelo concreto de avión, que se acaba superando unhas probas prácticas de pericia.

Como requisitos académicos para a obtención da licencia, é preciso ter o título de bacharelato e superar unha proba específica sobre contidos de física, matemáticas e inglés.

- Título oficial de Grao en piloto de aviación comercial e operacións aéreas, que se imparte na Universitat Rovira i Virgili, en Reus – Tarragona. É o único título universitario oficial autorizado polo Ministerio de Educación e obtense unha titulación universitaria oficial. Obtense a licencia CPL e a formación teórica para a licencia ATPL.
- Títulos propios universitarios en xestión aeronáutica: carecen de oficialidade ante o Ministerio de Educación, pero ofrecen unha formación complementaria á da licencia de voo que permite acceder a outros postos de traballo relacionados coa xestión aeronáutica distintos do posto de piloto en si mesmo.
- Outra práctica habitual é formarse nos Estados Unidos, onde a aviación é algo máis barata que en Europa.

A profesión de piloto de liñas aéreas é moi atractiva, pero require un proceso de formación intenso e economicamente moi costoso.

Pódese obter máis información no Departamento de Orientación.



**XUNTA DE GALICIA**  
**CONSELLERÍA DE EDUCACIÓN  
E ORDENACIÓN UNIVERSITARIA**



UNIÓN EUROPEA  
FONDO SOCIAL EUROPEO  
"O FSE inviste no teu futuro"