



358



362



366



359



363



367



369



357

IES FIN
DO
CAMIÑO

PLAN DE AUTOPROTECCIÓN ESCOLAR

1. XUNTA DE AUTOPROTECCIÓN

2. ANÁLISE DE RISCOS:

Situación e emplazamento

Edificio:

Forma e superficie

Entorno

Características constructivas do edificio

Instalacións

Usos, actividades e ocupacións

Horarios

Avaliación do risco

Cálculo das vías de evacuación

3. MEDIDAS DE PROTECCIÓN

i. Medios humanos

ii. Medios no humanos:

1. Medios de protección interiores:

a. Detectores automáticos:

i. Alarma

ii. Sinalización

iii. Iluminación de emerxencia e sinalización

iv. Sistemas de extinción

2. De protección contra incendios

iii. Anexos:

1. Partes de reunións para o seguimento da implantación.

2. Instrucións para a realización dun simulacro

3. Recomendacións para profesores.

4. Recomendacións para alumnos

5. Recomendacións en caso de terremoto

4. PROCEDIMENTOS DE APLICACIÓN (SITUACIÓN DE EMERXENCIA)

- i. Actuación (Introducción)
- ii. Recursos de protección exteriores
- iii. Selección de equipos
- iv. Consignas para os equipos de intervención:
 1. Consignas para o xefe de intervención e emerxencia
 2. Consignas equipos de primeira intervención
 3. Consignas equipo de primeiros auxilios
 4. Consignas equipo de atención psicolóxica
 5. Consignas equipo de detección e alerta:
 - a. Profesores
 - b. Alumnos
 6. Anexo ó punto 3:
 - a. Normas xerais de evacuación
 - b. Organigramas de actuación
 - c. Clasificación das emerxencias
 - d. Parte de emerxencia
 - e. Fichas de mellora e mantemento
 - f. Fichas de investigación de sinistros:
 - i. Investigación de emerxencias graves
 - ii. Investigación de sinistros de accidente escolar.
 - g. Planos do centro.

1. XUNTA DE AUTOPROTECCIÓN

Data de actualización: 8 de febrero de 2012

Compañentes:

DIRECTOR DO CENTRO

- D.Javier García Barreiro

REPRESENTANTES DOCENTES:

- Dña. Ana Belén Castro Márquez

REPRESENTANTES NON DOCENTES:

- D. Ángel Amado Corral

REPRESENTANTES DO APA:

- Sen representación

REPRESENTANTES DE ALUMNOS:

- Secundaria: Srta. Andrea Casteje Díaz

Remitida copia do Plan ó Servicio Municipal de Protección Civil.

O.....de.....de 2.012

Remitida copia do Plan ó Delegado/a Provincial da Consellería de Educación

O.....de.....de 2.012

2. ANÁLISE DOS RISCOS

2.1 SITUACIÓN E EMPLAZAMENTO.

Nome do centro: I.E.S. “Fin do Camiño”

Domicilio: Lg. A Charca, s/n, CP 15.155

Municipio: Fisterra

Tfno: 981. 740.242

Nº de docentes: 19

Nº de alumnos: 107

Ten 1 edificio,

Solar de..5.924..... m² , de forma: Irregular

Ocupación: vivenda Conserxe: 82,29 m

Solo docente: 1.225 m (Aproximadamente)

Este solar linda:

- Ó Noroeste co campo de fútbol “Arasolis” e fincas privadas
- Ó Noreste co Polideportivo Municipal e fincas privadas
- Ó Sureste coa rúa “Cabello” que lle dá acceso
- Ó Suroeste con outras fincas privadas.

Ó mencionado solar accédese por tres portas dos seguintes anchos:

- Porta 1 de 4m.
 - Porta 2 de 3m.
 - Porta 3 de 1m.
- Adxúntase foto do centro.

- Adxúntase plano de situación no que se indica:

Situación do centro dentro da localidade: Noroeste de Fisterra

Situación do Parque de Bombeiros: Concello de Cee (12 Km)

Percorrido máis curto a realizar polos Bombeiros, para chegar ó centro:

Estrada Coruña --Fisterra

Situación de hidrantes: (2) (Dentro do patio do Centro)

Adxúntase croquis de emprazamento no que se indica:

Ubicación dos edificios dentro do solar.

Entradas e saídas.

Rúas circundantes, indicando o ancho en metros.

Nos arredores, ¿Existen actividades molestas ou perigosas? : Non

Definición das actividades molestas ou perigosas: Non existen

Bombeiros, Km ó máis cercano: 12 Km, aproximadamente

¿Poden acercarse ós edificios? Si

Nº hidrantes arredor do centro: 2

Distancia ó hidrante máis próximo: 2 m.

2.2. ANÁLISE DO EDIFÍCIO:

FORMA E SUPERFICIE

FORMA: Rectangular

MEDIDAS EXTERIORES: 70x17,5 (aproximadamente)

Nº DE PLANTAS (incluindo planta baixa): 2

SUPERFICIE TOTAL CONSTRUÍDA: 1.806 m

PATIO CUBERTO: Non ten. Existe un porche

A altura máxima aproximada do edificio é de 10 m

2.3. ENTORNO

O edificio está íntegramente rodeado polo patio escolar: Si, salvo a parte suroeste

O edificio **non docente** máis próximo a este, está a 8 m.

Nº de fachadas ó exterior: 2

Acceso ó edificio: SI NON

Existe acceso para vehículos de emerxencia

Existe zona de aparcamiento de vehículos

Existe zona de prohibido aparcар

2.4. CARACTERÍSTICAS CONSTRUCTIVAS DO EDIFICIO

ESTRUCTURA:

- Formigón armado

FACHADAS

- Enfoscado de cemento .
- Outros: COTEGRAN
- CUBERTAS : Inclínada Transitable con Chapa metálica

SOLO FORXADO DE FORMIGÓN E REVESTIMENTO DE:

- Terrazo

ESCALEIRAS

Ancho en m.Evacuación

Interiores: 2..... 1,50 m

Exteriores: Non ten

CORREDORES

Planta baixa

Ancho en m.

Evac. Axeitada

1

1,94

Si

Planta Primeira

Ancho en m.

Evac. axeitada

1

1,92

Si

ACCESOS Ó EDIFICIO:

Nº total de portas

2

Nº	METROS	FACHADA
----	--------	---------

1	2,90 m	si
2	1,25 m	si

COMPARTIMENTACIÓN

¿Existen sectores de incendio?

SI	<input type="checkbox"/>
----	--------------------------

2.5. INSTALACIONES

ELÉCTRICA

Potencia contratada

49 Kw

Tipo de instalación

Empotrada Aérea

X	<input type="checkbox"/>
---	--------------------------

Detectores de incendio

NON

Situación quadro eléctrico

Fronte á porta de entrada

Medios de extinción

SI

CALEFACCIÓN

Gas/Oil --- Depósito encerrado

Localización claves de gas

Cuarto da caldeira

Localización claves de caldeira

Cuarto das claves

Localización do extintor máis cercano	Hai 4 no propio cuarto
Extintor automático en queimador	Hai 2
Localización do extintor de parede máis cercano	1 m
<i>LOCALIZACIÓN TOMA DE AGUA</i>	Na entrada recinto escolar (esquerda)

2.6 USOS, ACTIVIDADES E OCUPACIÓNS:

Número de aulas.....	8
Taller de Plástica.....	1
Tecnoloxía.....	1
Primeiros auxilios (na Sala de Profesores)	
Biblioteca.....	1
Aula de Música.....	1
Oficinas (Secretaría, Dirección, X. Estudos)	
Laboratorio.....	1
Sala de profesores.....	1
Aseos.....	6
Casa do conserxe.....	1
Almacéns: (materiais, limpeza, lixo).....	3
Sala de caldeiras.....	1
Aula de informática.....	1
Vestiaros.....	1
Duchas.....	2
Despacho APAS.....	1
Despacho Alumnos.....	1
Departamentos.....	5

Ocupación	107
Número de alumnos total	
Número de alumnos Motóricos.	0
Número de alumnos comedor. Non hai	
Número de persoal docente	19
Número de persoal non docente	3
TOTAL	132

2.7. HORARIO:

SETEMBRO/XUÑO: De 8,30 h. ás 14,00 h (os luns pola tarde,
de 16,20 h. ás 18 h)

EXTRAESCOLARES: Martes e Xoves de 16:00 a 18:00

2.8 AVALIACIÓN DO RISCO

RISCO DE INCENDIO NAS SUBACTIVIDADES DOS CENTROS ESCOLARES

Listado de valores de carga térmica ponderada de usos e actividades propias dos centros escolares, confeccionado en base ós datos da Nota Técnica de Prevención TP-37/ 83, para o cálculo do risco intrínseco de incendio.

UTILIZACIÓN DOS LOCAIS	RISCO INTRÍNSECO
AULAS	Baixo 1
AULA DE PLÁSTICA	Baixo 1
SALA DE PROFESORES	Baixo 1
LABORATORIO	Medio 5
DEPARTAMENTOS	Baixo 1

BIBLIOTECA	Medio 1
OFICINAS	Medio 5
ASEOS	Baixo 1
CASA CONSERXE	Baixo 1
ALMACÉN DE MATERIAL	Baixo 1
SALA CALDEIRAS	Alto 6
AULA DE INFORMÁTICA	Medio 5
AULA DE MÚSICA	Baixo 1
AULA DE TECNOLOXÍA	Baixo 1

COLORES A EMPREGAR NOS PLANOS

Niveis de risco intrínsecocolor

- BAIXO: Sen colorear.
- MEDIO: Amarelo
- ALTO: Vermello ou Laranxa

2.9. CÁLCULO DAS VÍAS DE EVACUACIÓN

Os proxectos de construción aprobados con anterioridade ó 1 de xuño de 1.991, non teñen a obriga de cumpri-la normativa contraincendios, pois non había ningunha lei en vigor.

Os proxectos de construción aprobados entre o 1 de xuño de 1.991 e o 5 de xaneiro de 1.997, deberán cumpri-la CPI-91.

Os proxectos de construción que foran aprobados despois do 5 de xaneiro de 1.997 deberán cumpri-las especificacións que se sinalan na CPI-96.

VÍAS HORIZONTAIS E VERTICAIS

A CPI-91 indica que os anchos mínimos en edificios docentes de ensinanza primaria e secundaria para escaleiras e corredores serán de 1'20 m; e de 1'70 para escaleiras e 1'60 nos corredores de centros de ensinanza universitaria.

VÍAS HORIZONTAIS:

Calcularase o ancho das portas necesarias para a evacuación nos corredores, saídas de recintos, saídas de planta e saídas do edificio definidas na NBE-CPI/96.

Terase en conta que a anchura libre nas portas, o paso e os ocos previstos como saída de evacuación será igual ou maior que 0,80 m. A anchura da folla será igual ou menor que 1,20 m e en portas de dúas follas, igual ou maior que 0,60 m. Os corredores serán igual ou maiores que 1m.

As portas abrirán no sentido da evacuación.

Para o cálculo da anchura aplicarase a fórmula seguinte:

$$A = P/200.$$

Donde:

A= Anchura calculada en metros.

P= Ocupantes asignados. (Suma total de alumnos máis persoal laboral)

VÍAS VERTICAIS:

Percorrido tanto ascendente como descendente que desde cada planta conduce ó exterior.

A anchura das escaleiras será en todo caso maior ou igual que 1 m.

Para o cálculo das escaleiras non protexidas e de sentido descendente aplicarase a seguinte fórmula:

$$A = P/160$$

Donde:

A= Anchura calculada en metros.

P= Ocupantes asignados.

O número máximo de persoas que poden ser evacuadas pola vía vertical virá determinado por la relación:

$$P = A \times 160$$

Sendo A a menor anchura en metros da escaleira.

A escaleira gardará a seguinte relación:

$$55\text{cm} \leq 2c + h \leq 70\text{ cm}$$

Donde:

c= contrapegada

h= pegada. (pisada)

3. MEDIDAS DE PROTECCIÓN

3.1 MEDIOS HUMANOS

RELACIÓN NOMINAL DO PERSOAL DO CENTRO

NOME	SINATURA
Alonso Saenz de Miera, M. Aurora	Xefa do departamento de música
Bueno Hermida, Iván	Xefe do departamento de Educación física
Calvo Sarandeses, Alfredo	Profesora de lingua castellana
Castro Márquez, Ana Belén	Xefa do departamento de francés
De Urzaiz Gutierrez de Terán, María	Xefa do departamento de ciencias naturais
Díaz Gómez, Ana Isabel	Xefa do departamento de ciencias sociais
Díaz Mouro, Sandra María	Secretaria
García Barreiro, Javier	Director
Kvisz, Bertalán	Xefe do departamento de educación plástica

López Castaño, Lino	Profesor de Pedagogía Terap
López Sanmartín, Cristina	Xefa do departamento de inglés
Ures Andrade, Manuela	Profesora de relixión
Peña Lombao, Juan José	Xefe do departamento de actividades extraescolares
Pérez Cambón, María Alicia	Xefa do departamento de matemáticas
Pernas Villar, Esperanza Rita	Xefa do departamento de tecnoloxía
Rodríguez Álvarez, Virginia	Xefa do departamento de física e química
Santalla Taracido, Patricia	Xefa do departamento de lingua castellana
Tato Varela, María Jesús	Xefa do departamento de lingua galega
Ulla Cela, Mabel	Xefa do departamento de orientación
Amado Corral, Ángel	Subalterno
Güeto Rial, Fernando	Auxiliar administrativo
Rodríguez Taibo, Ángel	Limpador

3.2 MEDIOS NON HUMANOS

3.2.1 Medios de protección interiores

DETECTORES AUTOMÁTICOS

ALARMA

Sirena

Timbre.....

Campana

Visuais

Outros

Unha soa fonte de alimentación

Si

SINALIZACIÓN

ILUMINACIÓN DE EMERXENCIA E SINALIZACIÓN

En portas

si

En corredores

si

En escaleiras

si

SISTEMAS DE EXTINCIÓN

Nº de extintores no edificio

29

Situación	Tipo-kilos-litros				Agua	CO2	Polvo
Planta baixa					14 (9 L)	2 (2Kg)	4 (12 Kg)
Planta primeira					5 (9 L.)		4 (12 Kg)

Bocas de incendio equipadas.

Planta	Nº Total	Diámetro	
		Nº 25 O	nº45 O
Planta baixa	6	X	
Planta primeira	3	X	

3.2.2 Medios de protección contra incendios

		SI	NON	
EXTINTORES PORTÁTILES	Colocación correcta	si		
	Bo acceso	si		
	Estado de conservación bo	si		
	Data de revisión anual en tarxeta.			
BOCAS DE INCENDIO	Bo acceso	si		
	Estado de conservación bo.	si		
	Presión manómetro (=3,5kg)	si		
INSTALACIÓN DE ALARMA	Sonora: audible en todo o centro.	si		
	Visual: visible en todo el centro.	si		
ALUMADO DE EMERXENCIA E SIÑALIZACIÓN.	Iluminación correcta.	si		
	Boa conservación bombillas	si		
	Disposición carteis de sinalización correcta.	si		
EVACUACIÓN.	Vías de evacuación libres de obstáculos.	si		
	Portas de saída ó exterior	abertas na xornada escolar	si A 1	
		pechadas, chaves localizadas	si A 2	
		Escaleras exteriores en bo estado.	non hai	

PLANTA BAIXA**SUPERFICIE: 826,75 m²****ZONA A**

Actividades	Superficie total en m ²	Ocupación máxima	Ocupación Al. Motóricos	Risco
Aula de Tecnoloxía	100,00			
Aula de 2º A	49,96			
Aula de 2º B	49,96			
Aula de 4ºB	49,96			
Libre 1 (recreos dinámicos)	50,66			
Sala de caldeiras	20,00			
Sala de Profesores	40,00			
Cafetería	40,00			
Conserxería	10,00			
Secretaría	30,00			
Dirección	20,00			
Xefatura de Estudos	15,00			
D. Orientación	15,00			
Aseos Alumnos/as	30,55			
Aseos Profesores	10,09			
Exterior: Vivenda Conserxe	80,00			

Nº DE PROFESORES (Total do centro)

22

PERSOAL NON DOCENTE:

3

MEDIOS DE EVACUACIÓN

Nº de saídas ó exterior

¿Polo menos son dúas opostas?

Suma de anchos (m)

No curso 2011/2012 non hai alumnos/as motóricos matriculados.

Os alumnos desta PLANTA sairán polas portas habituais de entrada á clase:

A saída farase nesta orde:

PORTA A 1: Os grupos de 2º de ESO, Aseos PL.Baixa, Cafetería, Secretaría, Conserxería, Dirección, Xefatura de Estudios e Aseos Profesores.

PORTA A 2: Os grupos de 4º da ESO, Aula Tecnoloxía e Sala de Profesores.
Libre 1.

PUNTO DE ENCONTRO, ZONA A: Pista Polideportiva.

PLANTA PRIMEIRA**SUPERFICIE: 833,16 m²****ZONA B**

Actividades	Superficie total en m ²	Ocupación máxima	Ocupación Al. Motóricos	Risco
Aula de 1° A	49,96			
Aula de 1° B	49,96			
Aula de 3° A	49,96			
Libre 2	50,66			
Aula de P.T.	15,74			
Aula de Plástica	56,61			
Aula de Música	56,61			
Departamentos Profes. (5)	82,37			
Aula de Informática	56,61			
Laboratorio	56,61			
Despacho Alumnos/as	16,44			
Despacho APAS	16,44			
Biblioteca	71,30			
Aseos Alumnos/as	30,80			

Nº DE PROFESORES

19

PERSONAL NON DOCENTE

3

MEDIOS DE EVACUACIÓN

Nº de saídas ó exterior

2

¿Polo menos son dúas opostas?

Si

Suma de anchos (m)

4,15

No curso 2011/2012 non hai alumnos/as motóricos matriculados.

Os alumnos desta zona sairán pola porta e escaleira habituais da súa entrada.

A saída farase nesta orde:

PORTA A 1: Os grupos de 1º ESO, Aula PT, Departamento de Orientación, Biblioteca, Seminarios, Aseos 1ª PL., Aula Informática, Laboratorio.

PORTA A 2: Aula 3ºESO, Aula Plástica, Aula Música, Libre 2

PUNTO DE ENCONTRO, ZONA B: Pista Polideportiva.

NOTA:

De haber calquera problema nalgunha das portas, terían que saír pola máis próxima, aínda que non a teñan asignada no plan de evacuación.

**DATAS DE REUNIÓNS PARA O SEGUIMENTO DA
IMPLANTACIÓN.**

O.....de.....de.....

O.....de.....de.....

O.....de.....de.....

XORNADAS DE AUTOPROTECCIÓN A EQUIPOS

DATA ATA

XORNADAS DE AUTOPROTECCIÓN A ALUMNOS

DATA ATA

DATA PROPOSTA PARA A REALIZACIÓN DO SIMULACRO

O.....de.....de.....

Nº DE SINISTROS OCORRIDOS

Nº DE ACCIDENTES ESCOLARES

Nº DE INCENDIOS

O DIRECTOR: D. JAVIER GARCIA BARREIRO

CERTIFICA QUE CON DATA.....de.....de.....

REMITIUSE Á XEFATURA TERRITORIAL DA CONSELLARÍA DE EDUCACIÓN
E Ó SERVICIO MUNICIPAL DE PROTECCIÓN CIVIL COPIA DO PRESENTE
EXEMPLAR

EN FISTERRA, A.....DE.....DE

INSTRUCCIÓN PARA A REALIZACIÓN DUN SIMULACRO DE EVACUACIÓN DE EMERXENCIA EN CENTROS ESCOLARES

Consideracións xerais

O Plan de Emerxencia de Centros Docentes define os controis e medidas de seguridade que con carácter obrigatorio deben rexir nos Centros Escolares. Entre outras cousas, debe conter as instruccións para a realización de forma periódica e sistemática, de exercicios de evacuación na simulación das condicións de emerxencia de tipo diverso.

Ó non existir na maioría de Centros estes Plans de Emerxencia, e en tanto non se elaboren estes, ó que se pretende agora é establecer unhas instruccións provisionais de carácter xeral que regulen este tipo de exercicios de evacuación.

A estes efectos, considerase situación de emerxencia aquela que podería estar motivada por un incendio, o anuncio dunha bomba, un escape de gas, ou calquera outro tipo de alarma que xustifique a evacuación rápida do edificio.

Por último, este tipo de prácticas non pretende en si mesmo conseguir un resultado óptimo, senon máis ben o entramento e a corrección de hábitos dos alumnos, tendo en conta os condicionantes físicos e ambientais de cada edificio.

Carácter da experiencia

A efectos orientativos soamente se poden considerar tempos máximos para a evacuación dun edificio escolar os seguintes: dez minutos para a evacuación total do edificio, e tres minutos para cada unha das plantas.

En conxunto estimase que a duración total dunha práctica de evacuación, é dicir, a interrupción das actividades escolares, non deberá ser superior a trinta minutos.

Se ben, as hipóteses que se consideran para este exercicio práctico de evacuación non inciden exactamente coas condicións dun caso real de lume, explosión, catástrofe, etc., que serían as que en cada caso determinarían a estratexia de evacuación a adoptar, con esta experiencia o que se pretende obter é uns resultados que axuden a detectar as principais insuficiencias do edificio, así como a definir as medidas correctivas particulares de cada edificio a efectos de evacuación.

Para a realización deste exercicio práctico e coa finalidade de simular unha situación o máis cercana posible á realidade en caso de emerxencia, deberá preverse a eventualidade

de que unha das saídas exteriores na planta baixa se considere bloqueada, debendo utilizarse unicamente as restantes vías de saída existentes non edificio. No caso de que soamente exista unha única saída non se aplicará, lóxicamente, esta hipótese.

O simulacro deberá realizarse na situación de máxima ocupación do edificio ou edificios que integren o Centro, na súa actividade escolar, así como coa disposición normal do mobiliario, pero sin que os alumnos sexan previamente alertados do día nin da hora do exercicio; os Profesores, que recibirán con anterioridade as instrucións oportunas a efectos de planificación do exercicio práctico, tampouco deberán conocer nin o día nin a hora; estes extremos serán determinados exclusivamente polo Director do Centro, según o seu propio criterio e responsabilidade.

Prevese que este exercicio se execute sen contar coa colaboración exterior (Cruz Vermella, bombeiros, Protección Civil, etc.), xa que se trata dun mero exercicio escolar sen causa real de emerxencia. Por outro lado, unha evacuación por motivos reais tamén soe iniciarse sen auxilios exteriores, contando unicamente cos medios propios.

O Director de cada Centro deberá informar á Dirección Provincial sobre os resultados deste simulacro de evacuación, sinalando as incidencias, os tempos reais obtidos e as causas que poidesen obstaculizar a evacuación, cumplimentando o modelo de informe que se inclúe neste anexo.

Como consecuencia de todo o anterior, deberanse extraer as conclusións oportunas que sirvan para corrixir as posibles deficiencias ou inadecuacións do propio edificio. Sobre estas deficiencias deberá informarse ós alumnos de forma periódica.

PLAN DE EVACUACIÓN PROFESORES

A Dirección do centro designará coordinador/a xeral que asumirá a responsabilidade total do simulacro e coordinará tódalas súas operacións. Igualmente, designarase un coordinador/a suplente.

Nomearase por cada planta un coordinador/a que se responsabilizará das accións que se efectúen na mencionada planta, así como de controla-lo tempo de evacuación total e o número de alumnos/as desaloxados.

Con anterioridade suficiente o día de simulacro, tódolos profesores e profesoras reuniranse co coordinador/a xeral e os coordinadores de planta con obxecto de elabora-lo plan que se ha de seguir, de acordo coas características arquitectónicas do edificio, e prever tódalas incidencias da operación, planifica-los fluxos de saída, determina-los puntos críticos do edificio, as zonas exteriores de concentración de alumnos e alumnas e as saídas que se vaian empregar.

No caso de que os alumnos e alumnas evacuados deban saír do recinto escolar e ocupar zonas alleas ó centro, tomaranse as precaucións oportunas no tocante o tráfico, polo que, se fora necesario, cumprirá informa-las autoridades ou particulares que en cada caso corresponda.

Igualmente, designarase unha persoa por cada saída e outra situada no exterior do edificio, que controlarán o tempo total da evacuación.

Cada profesor/a responsabilizarase de controla-los movementos dos alumnos/as ó seu cargo de acordo coas instrucións recibidas do coordinador/a xeral e dos coordinadores de planta.

O profesorado, na súa aula, organizará a estratexia do seu grupo encargándolles a algúns alumnos a realización de funcións concretas , como pecha-las ventás, conta-los compañeiros, controlar que non leven obxectos persoais...etc. Con isto preténdeselle dar ó alumnado unha maior participación nestes exercicios.

Cando se desaloxen tódolos alumnos, cada profesor comprobará que as aulas e os recintos que teñen asignados queden baleiros, deixando as portas e fiestras pechadas e comprobando que ningún alumno queda nos servizos nin nos locais anexos.

Designarase unha ou varias persoas que, despois de soa-los sinais de alarma, se responsabilicen de desconecta-las instalacións do edificio pola seguinte orde:

- Gas.
- Electricidade.

- Suministro de gasóleo.
- Auga, no caso de que o suministro ós hidrantes sexa independente da rede xeral.

Designarase unha persoa encargada da evacuación das persoas diminuídas ou con dificultades motóricas se as houber.

Con antelación ó día do simulacro, a dirección do centro informará ós pais dos alumnos acerca do exercicio que se pretende realizar, con obxecto de evitar alarmas ou efectos de pánico, pero sen precisa-lo día nin a hora no que o exercicio terá lugar.

Igualmente, e con varios días de antelación á realización do simulacro, comunicaráselles ós alumnos e ás alumnas os pormenores e os obxectivos deste exercicio, así como as instrucións que deberán seguir.

Como se citou anteriormente, é moi importante para o bo resultado deste exercicio manter en segredo o momento exacto do simulacro, que será determinado polo director/a do centro e non se lle comunicará en ningún caso ó resto da comunidade educativa, co obxecto de que o factor sorpresa simule unha emerxencia real.

Ó comezo do exercicio emitirase un sinal de alarma (timbre, sirena, campá ou de viva voz) de acordo co equipamento disponible neste centro, que chegue a tódalas zonas do edificio. Cando o sistema de alarma existente non sexa suficientemente potente e claramente diferenciado do resto de sinais acústicos, como os de recreo ou outras actividades escolares, procurarase unha solución alternativa que cumpra os requisitos arriba mencionados.

Para a evacuación das plantas seguiranse estes criterios:

Ó sinal de comezo de simulacro, desalojarase o edificio, comezando polos ocupantes da planta baixa.

Simultaneamente, os das plantas superiores, mobilizaranse ordenadamente cara ás escaleiras máis próximas, pero sen baixar ás plantas inferiores ata que os ocupantes destas desaloxen a súa respectiva.

O desaloxo en cada planta realizaranse por grupos, saíndo en primeiro lugar as aulas máis próximas ás escaleiras, en secuencia ordenada e sen mesturarse os grupos.

A distribución dos fluxos de evacuación nas saídas da planta baixa ordenarase en función da anchura e a situación destas saídas.

Non se empregarán neste simulacro outras saídas que non sexan as normais do edificio. Non se considerarán como tales as fiestras, as portas, etc. No caso de existir escaleiras de emerxencia, estas empregaranse con obxecto de comproba-la súa accesabilidade e bo funcionamento.

Non se usarán tampouco ascensores nin montacargas, se os houber, para a evacuación das persoas, nin se abrirán as fiestras ou as portas, que no caso hipotético de lume, favorecerían as correntes de aire e a conseguinte propagación das chamas.

Tendo en conta a tendencia instintiva dos alumnos a dirixirse ás escaleiras que habitualmente utilizan e que poden non se-las máis convenientes nun caso concreto, é aconsellable na planificación deste simulacro, prever esta circunstancia, tendo en conta que é o profesor de cada aula o único responsable de conducir os alumnos/as na dirección de saída previamente establecida.

O persoal do centro debe procurar non incorrer en comportamentos que poidan denotar precipitación ou nerviosismo, para evitar que esta actitude se lle poida transmitir o alumnado, coas consecuencias negativas que isto levaría aparelladas.

Unha vez desaloxado o edificio, os alumnos/as deberanse concentrar en diferentes lugares no exterior, previamente designados como puntos de encontro, sempre baixo o control do profesor responsable, que comprobará a presenza de tódolos alumnos do seu grupo.

Finalizado o exercicio da evacuación, o equipo coordinador inspeccionará todo o centro, con obxecto de detecta-las posibles anomalías ou estragos que se puideran ter ocasionado.

Despois de remata-lo simulacro, celebrarase unha reunión de todo o profesorado para comentar e avalia-lo exercicio, trala que o director ou directora do centro deberá redacta-lo oportuno informe, segundo o modelo que se xunta. O dito informe remitirase á delegación provincial correspondente, tralo seu estudio polo consello escolar.

É esencial para o bo resultado deste simulacro a completa coordinación e colaboración do profesorado, tanto na súa planificación como na súa realización. Cada profesor ou profesora deberase responsabilizar do comportamento do alumnado ó seu cargo, con obxecto de evitar accidentes de persoas e danos no edificio.

PLAN DE EVACUACIÓN ALUMNOS

Cada grupo de clase actuará sempre de acordo coas indicacións do seu profesor ou profesora e en ningún caso deberá seguir iniciativas propias.

Os alumnos/as que desempeñen funcións asignadas polo profesor correspondente responsabilizaranse de cumprilas e de colaborar no mantemento da orde do grupo.

Os alumnos/as non deberán recolle-los seus obxectos persoais, co fin de evitar obstáculos e demoras.

O alumnado que ó soa-lo sinal de alarma se atope nos aseos ou noutros locais da mesma planta da súa aula, deberase incorporar con rapidez ó seu grupo. Se estívese nunha planta distinta á da súa aula, incorporarase ó grupo máis próximo ó que se atopa no momento da saída.

Tódolos movementos deberán realizarse rápida pero ordenadamente, sen correr, atropelar, nin empuarra-los demais.

Ningún alumno ou alumna se deberá deter xunto ás portas de saída.

Os alumnos e alumnas realizarán este exercicio en silencio, con sentido da orde e axuda mutua, para evitar atropelos e lesións, prestándolles axuda ós que teñan dificultades ou sufran caídas.

Os alumnos e alumnas realizarán esta práctica de evacuación respectando o mobiliario e o equipamento escolar.

No caso de que nas vías de evacuación exista algún obstáculo que dificulte a saída, será apartado polos alumnos, de ser posible, de maneira que non provoque caída de persoas nin deterioro do obxecto.

En ningún caso o alumnado deberá volver atrás sexa cal sexa o pretexto.

En todo caso, os grupos terán que permanecer sempre xuntos, sen desgregarse nin adianta-los outros, mesmo se se atopasen nos lugares exteriores de concentración previamente establecidos, con obxecto de lle facilitar ó profesorado o control do alumnado.

4. PROCEDEMENTOS DE ACTUACIÓN (SITUACIÓN DE EMERXENCIA)

ACTUACIÓN.

En caso de perigo evidente. a persoa que o detecte (se é posible o Equipo Directivo), fará soar de forma intermitente a sirena, de xeito que non se poida confundir co toque habitual. De non existir fluído eléctrico, procederase da mesma forma cun **chifre ou algo parecido** (con palmadas) procurando que todos poidan oílo.

Os Profesores controlarán a saída en orde e daranlle preferencia ós máis pequenos.

Os alumnos que estean no servizo, uniranse ó seu curso o máis axiña posible.

Unha vez fóra, os Profesores comprobarán que os seus alumnos estean a salvo, procurarán tranquilizalos e comunicarán a súa situación ó Equipo Directivo.

De ser necesario, chamarase ós servizos encargados da seguridade (Policía, Protección Civil, Cruz Vermella...) á primeira oportunidade.

De faltar algunha persoa, o Equipo Directivo valorará os riscos e organizará o rescate ou esperará á chegada de persoal especializado, dependendo do perigo potencial.

Respondendo ás necesidades de seguridade no Centro e como parte das prácticas pedagóxicas habituais neste campo, estableceranse con carácter periódico e habitual exercicios prácticos de evacuación de emerxencia.

A práctica habitual de simulacros de evacuacións encádrase dentro das normas dictadas pola Administración sobre Plano de Autoprotección.

Con este Plano de Evacuación preténdese conseguir un triple obxectivo:

- Ensinar ós alumnos a conducirse adecuadamente en situacións de emerxencia.
- Coñece-las condicións do edificio para conseguirla evacuación dunha forma ordenada e sen risco para os ocupantes (alumnos, persoal non docente e profesores) nin deterioro dos mesmos ou do mobiliario, debendo realizar todo o exercicio no menor tempo posible.
- Mentaliza-los alumnos, persoal non docente e profesores da importancia dos problemas relacionados coa seguridade do Centro.

Para conseguir estes obxectivos, realizaranse exercicios prácticos de evacuación conforme as seguintes instrucións:

1. Nas prácticas participarán tódalas persoas que se encontren dentro do edificio.
2. A realización destes exercicios farase tódolos cursos e ó longo dos mesmos.
3. Ó término dos exercicios realizarase un informe no que se recolla brevemente a experiencia executada e os problemas detectados na mesma para o seu estudio e avaliación co fin de perfeccionar futuros exercicios.

RECURSOS DE PROTECCIÓN EXTERIORES

TELÉFONOS DE EMERXENCIAS

SOS GALICIA.....	112
EMERXENCIAS MÉDICAS.....	061
CRUZ ROJA. URXENCIAS.....	981222222
PROTECCIÓN CIVIL.....	981184341
GUARDIA CIVIL.....	062
POLICIA LOCAL.....	981740001
POLICIA NACIONAL.....	091

SELECCIÓN DE EQUIPOS

XEFE DE INTERVENCIÓN E EMERXENCIA (X. I. E.)

- TITULAR: Director
- SUPLENTE: Xefa de Estudos
- SUPLENTE: Secretaria

EQUIPO DE PRIMEIRA INTERVENCIÓN (E. Pr. I.)

- **PLANTA BAIXA:** Equipo de Profesores que estea impartindo clase nesta planta
RESPONSABLE DE PLANTA BAIXA: Profesor de Garda (1)
SUPLENTE : Profesores que se encontren en Jefatura ou Reunión de Departamento e profesores de garda de biblioteca
- **PRIMEIRA PLANTA:** Equipo de Profesores que esté impartindo clase nesta planta
RESPONSABLE PRIMEIRA PLANTA: Profesor de Garda (2)
SUPLENTE: Profesores que se encontren en Jefatura ou Reunión de Departamento e profesores de garda de biblioteca
- **EQUIPO DE PRIMEIROS AUXILIOS (E. Pr. A)**
RESPONSABLE: Profesor titular de aula
- **EQUIPO DE AXUDA ALUMNOS MOTÓRICOS:**
Neste centro non hai alumnos motóricos (no curso 11/12)
- **EQUIPO DE ATENCIÓN PSICOLÓXICA (E. A. Ps.)**
RESPONSABLE: Departamento de Orientación.
- **EQUIPO DE ALARMA E EVACUACIÓN: (E. Al. E.)**
RESPONSABLE: Tódos os profesores
- **EQUIPO DE DETECCIÓN E ALERTA: (E. D. Al.)**
RESPONSABLE: Tódolos profesores e alumnos.

CONSIGNAS PARA:

XEFE DE INTERVENCIÓN E EMERXENCIA (**X.I.E**)

EQUIPO DE PRIMEIRA INTERVENCIÓN (**E.Pr.I.**)

EQUIPO DE PRIMEIROS AUXILIOS (**E. Pr.A.**)

EQUIPO DE ATENCIÓN PSICOLÓXICA (**E.At.Ps.**)

EQUIPO DE DETECCIÓN E ALERTA (**E. D. Al.**)(**Profesores**)

EQUIPO DE DETECCIÓN E ALERTA: (**E. D. Al.**) (**Alumnos**)

CONSIGNAS Ó XEFE DE INTERVENCIÓN E EMERXENCIA.

(X. I. E.)

TITULAR:

Director

SUPLENTE:

Xefa de Estudios

SUPLENTE:

Secretaria

- VALORARÁ A GRAVIDADE DA EMERXENCIA.
- ALERTARÁ E COORDINARÁ ÓS EQUIPOS DE INTERVENCIÓN.
- DECIDIRÁ A EVACUACIÓN.
- ALERTARÁ, RECIBIRÁ E INFORMARÁ AS AXUDAS EXTERNAS.
- ORDENA A FIN DA EMERXENCIA.
- REDACTARÁ UN INFORME DAS CAUSAS, DO PROCESO E DAS CONSECUCENCIAS DA EMERXENCIA

Entregará unha copia ós Responsables dos demais equipos.

CONSIGNAS EQUIPO DE PRIMEIRA INTERVENCIÓN (E.Pr.I.)

RESPONSABLE PLANTA BAIXA: Profesor de garda (1)

SUPLENTE: Profesores que estean en Xefatura ou reunión de Departamento ou que estean de Garda de Biblioteca

RESPONSABLE PLANTA PRIMEIRA: Profesor de garda (2)

SUPLENTE: Profesores que estean en Xefatura ou reunión de Departamento ou que estean de Garda de Biblioteca.

- DESALOXARÁN DE FORMA ORDENADA A PLANTA CORRESPONDENTE.

Os responsables entregarán unha copia ó X. I. E

CONSIGNAS EQUIPO DE PRIMEIROS AUXILIOS.

(E. Pr. A.)

RESPONSABLE: Profesor titular de aula.

- SE É LEVE:
 - FARÁSELLE UNHA CURA E AVISARASE ÓS PAIS PARA O TRASLADO Ó DOMICILIO
- SE É GRAVE:
 - AVISARÁSE Ó 112.
 - AVISARASE Ó EQUIPO DIRECTIVO PARA XESTIONAR O TRASLADO DO FERIDO Ó CENTRO SANITARIO, DE SER NECESARIO.
 - AVISARÁSE ÓS FAMILIARES.
 - TRASLADO (POR PARTE DO 112) Ó CENTRO MÉDICO.

Entregar unha copia ó E.Pr.A. e ó X. I. E

CONSIGNAS PARA O EQUIPO DE ATENCIÓN PSICOLÓGICA

E.At.Ps.

TITULAR: Xefa do Departamento de Orientación

SUPLENTE: Profesores de garda.

- TRANQUILIZAR Ó PERSOAL QUE REQUIRA A SÚA ACTUACIÓN. PARA ISO:
- PREGUNTAR CÓMO SE ENCONTRAN, SE NECITAN ALGO...
- DEIXAR QUE SE EXPRESEN, CHOREN...
- VER QUÉ PENSAMIENTOS NEGATIVOS TEÑEN, INTENTAR CORRIXILOS, NON PRESIONAR...
- VER SE ESTÁN DESORIENTADOS, AXUDARLLES...
- ESCOITA EMPÁTICA.

Entregar una copia ó E.A.Ps. e ó X.I.E.

EQUIPO DE DETECCIÓN E ALERTA: PROFESORES.

1. SE DETECTA UN ACCIDENTE.

- ALERTARÁ Ó EQUIPO DE PRIMEIROS AUXILIOS.
- DARÁ PARTE Ó XEFE DE INTERVENCIÓN E EMERXENCIA.

2. SE DETECTA UN INCENDIO.

- COMUNICALO Ó XEFE DE INTERVENCIÓN E EMERXENCIA.

EQUIPO DE DETECCIÓN E ALERTA: ALUMNOS.

1. SE DETECTA UNHA EMERXENCIA.

COMUNICARALLO Ó PROFESOR MÁIS PRÓXIMO.

RETORNARÁ AXIÑA Á SÚA CLASE

2. SE SONA A ALARMA.

MANTENE-LA ORDE .

ATENDE-LAS INDICACIÓNS DO PROFESOR.

NON RETRASARSE RECOLLENDO OBXECTOS PERSOAIS.

SAÍR ORDENADAMENTE E SEN CORRER.

NON TOMAR INICIATIVAS PROPIAS.

NON FALAR NIN GRITAR DURANTE A EVACUACIÓN.

PERMANECER XUNTO Ó GRUPO EN TODO MOMENTO.

PERMANECER NO PUNTO DE REUNIÓN XUNTO Ó RESPONSABLE DO SEU GRUPO.

NORMAS XERAIS DE EVACUACIÓN.

- sinal de alarma para a evacuación será de forma manual, ben a través do interfono, megafonía, sinais luminosos, e/ou pulsadores automáticos.
- sinal de alarma darao o Xefe de Intervención e Emerxencia. **(X.I.E.)**
- A orde de evacuación estará preestablecida.
- As vías de evacuación estarán en todo momento libres de obstáculos.
- Cada zona ten asignada unha orde de desaloxo que deberá ser desde as plantas inferiores ata as superiores, e desde as estancias máis próximas á escaleira ata ás máis alonxadas preferentemente, ou ben atendendo a que o fluxo do persoal sexa canalizado proporcionalmente entre o número de escaleiras e saídas de evacuación existentes.
- As persoas encargadas pecharán ventás e portas. **Evitaranse correntes de aire.**
- Esperar sempre a orde de saída.
- Verificarase que non quede ninguén nas aulas, aseos, laboratorios... e, en tódalas dependencias da planta.
- Atender sempre ás indicacións do profesor/a.
- Non retrasarse recollendo obxectos persoais.
- **Nunca se deberá volver a atrás.**
- Non se tomarán iniciativas persoais.

- Baixarase en orde, a carón da parede, rápido, pero sen correr nin atropelarse, e sen berrar. **Hai que permaner en todo momento xunto ó grupo.**
- Conserva-la calma.
- Dirixirse sempre ó punto de reunión e permanecer no mesmo xunto ó seu responsable.

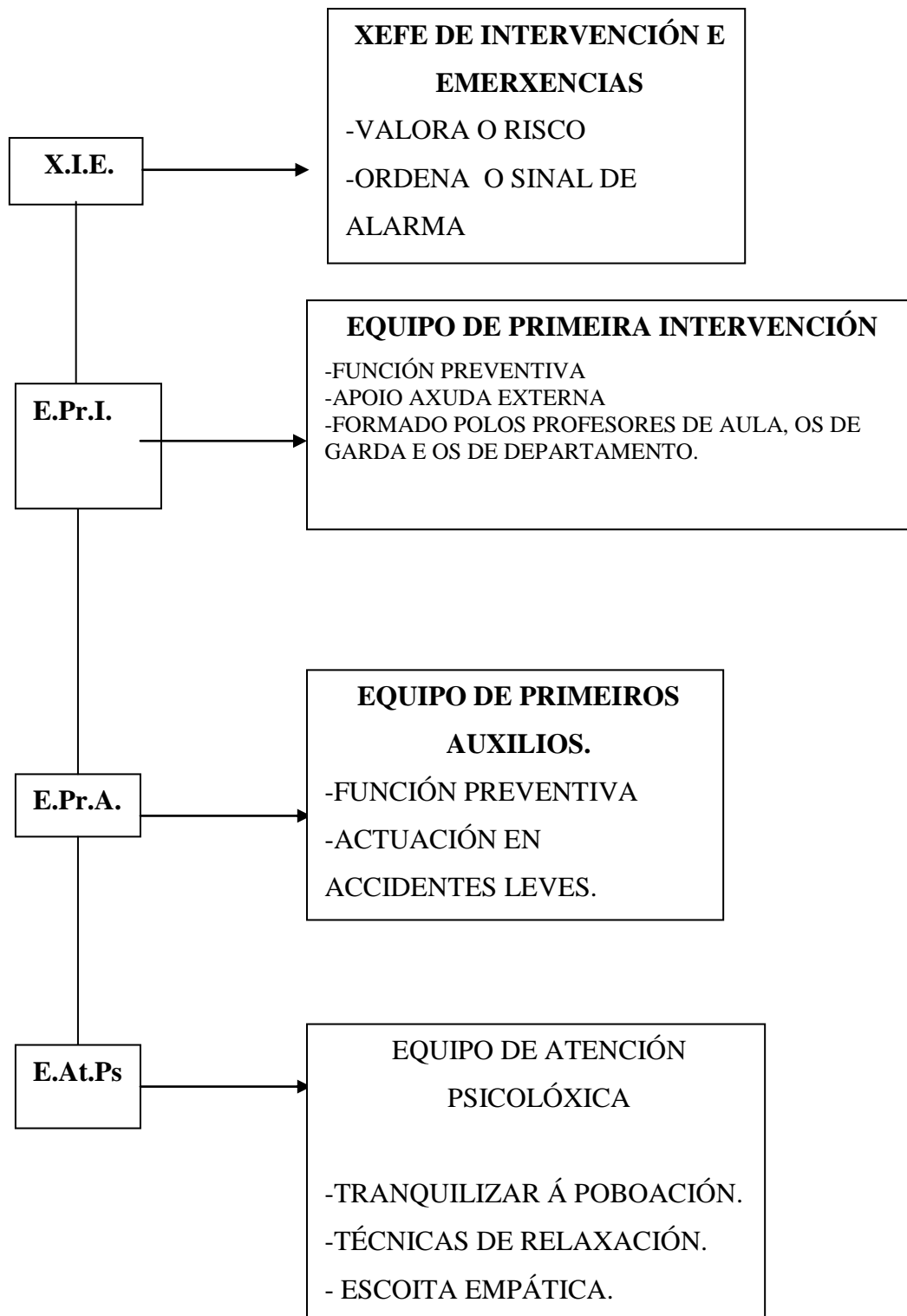
ORGANIGRAMAS DE ACTUACIÓN.

ORGANIGRAMA DE EQUIPOS.

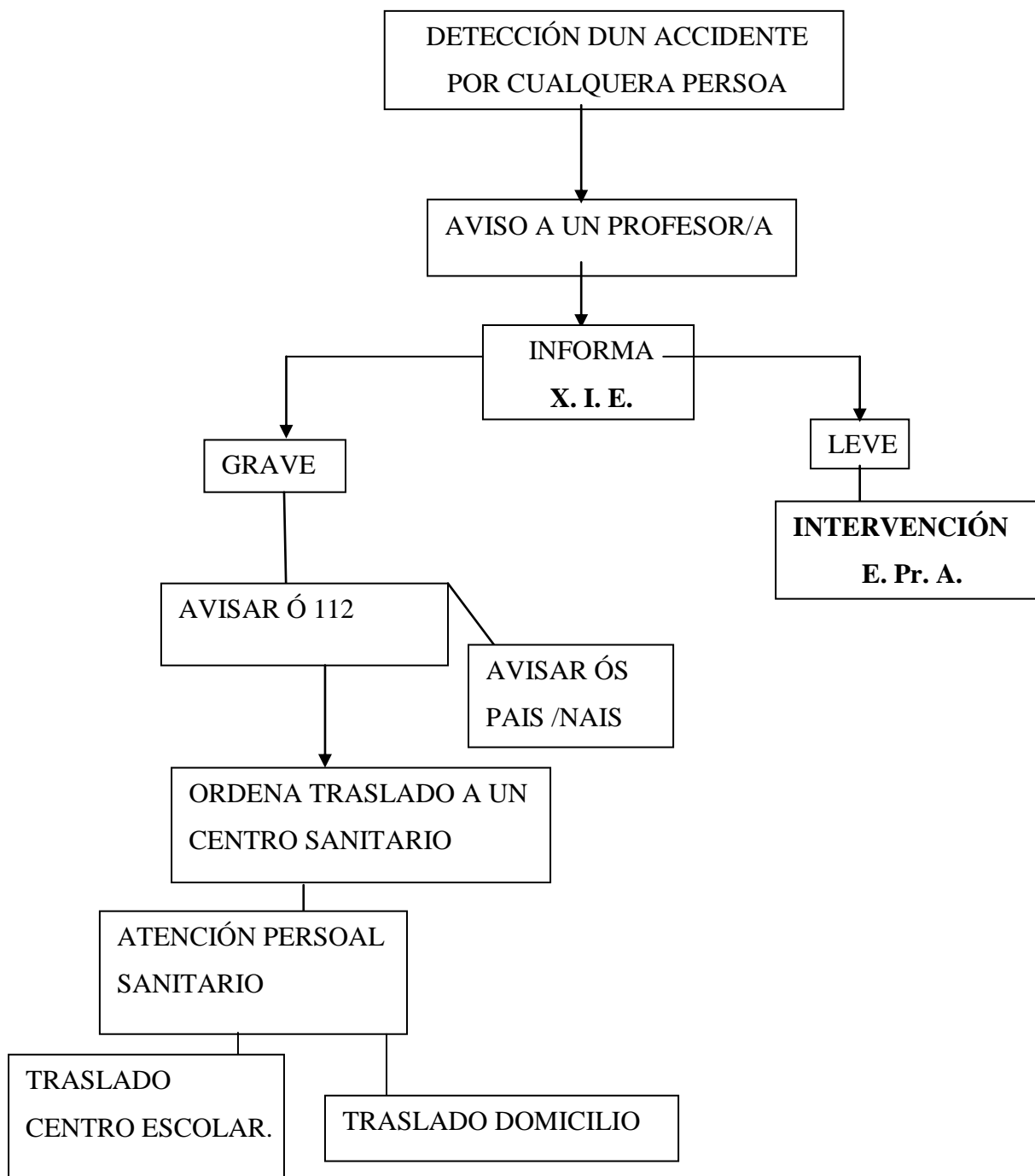
ORGANIGRAMA DE ACTUACIÓN EN CASO DE ACCIDENTE.

ORGANIGRAMA DE ACTUACIÓN EN CASO DE INCENDIO.

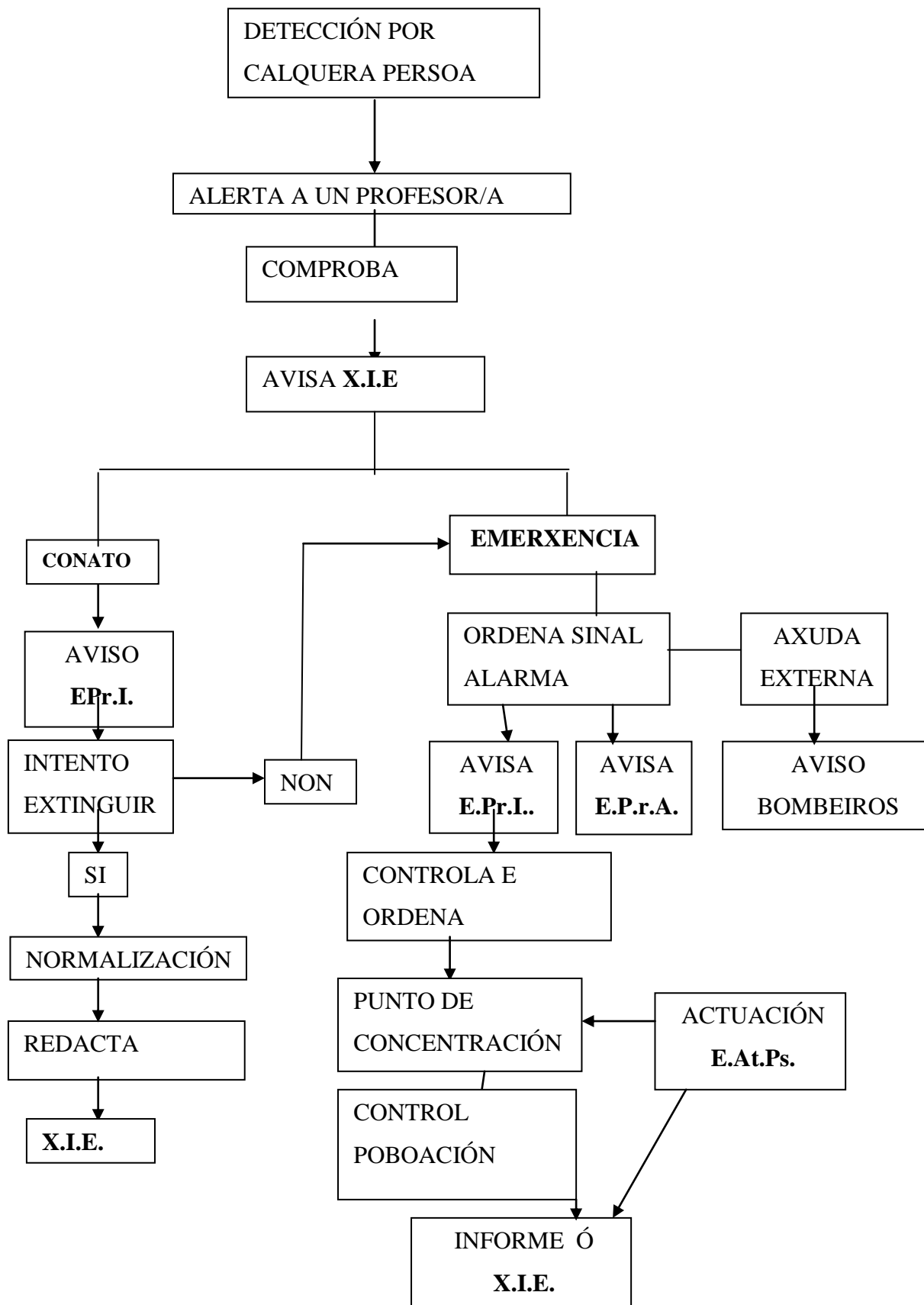
ORGANIGRAMA DE ACTUACIÓN DE EQUIPOS.



6.2. ORGANIGRAMA DE ACTUACIÓN: EMERGENCIA DE ACCIDENTE ESCOLAR



6.3. ORGANIGRAMA DE ACTUACIÓN: EMERXENCIA E INCENDIO.



CLASIFICACIÓN DAS EMERXENCIAS. **ACCIÓNS A EMPRENDER.**

CLASIFICACIÓN DAS EMERXENCIAS:

En función da gravidade:

CONATO DE EMERXENCIA: situación que pode ser controlada de forma sinxela, polo propio persoal do centro, dependencia ou sector.

EMERXENCIA: require, para o seu control, de equipos especiais. É necesaria a actuación de tódolos equipos e medios de protección propios e externos. Deberá realizarse a evacuación parcial ou total do edificio dependendo do grao de perigosidade que requira a propia situación.

ACCIÓNS A EMPRENDER:

ALERTA: Entrarán en acción tódolos equipos de primeira intervención. Informarán ós restantes equipos de emerxencia e será unha alarma restrinxida.

ALARMA: Ordenarase a evacuación dos ocupantes.

INTERVENCIÓN: Operación do control da emerxencia.

APOIO: Acciós que facilitan a intervención, recepción e información a bombeiros, control de accesos, etc.

PARTE DE EMERXENCIA.

TIPO DE EMERXENCIA.

INCENDIO

ACCIDENTE ESCOLAR

AMEAZA DE BOMBA

OTURO

LOCALIZACIÓN

AULA XERAL

LABORATORIO

ALMACÉNS

BIBLIOTECA

SALA CALDEIRA

SALA CONTADORES

OTURO LUGAR

DETECTADA POR

PROFESOR

ALUMNO

PERSONAL NON DOCENTE

ALARMA A REALIZAR

RESTRINXIDA

XERAL

EQUIPOS A INTERVIR

X. I. E.

E.Pr. I.

E. Pr. A.

E.A.Ps

AXUDAS EXTERNAS.

NON SE NECESITA

NECESÍTASE

BOMBEIROS

POLICÍA LOCAL

SERVICIO SANITARIO

EVACUACIÓN A EFECTUAR.

NON É NECESARIA

PARCIAL

TOTAL

PERSOAL DE CONTROL DA EMERXENCIA.

EQUIPOS POR PLANTAS

EQUIPO CONTROL XERAL

TEMPO ESTIMADO PARA A REALIZACION DO SIMULACRO

DATA:

HORARIO:

FICHAS DE MELLORA E MANTEMENTO

A. INSTALACIÓNS QUE PODEN XERAR UNHA EMERXENCIA.

	Mantemento (Data)	Revisión (Data)
Instalación de calefacción, caldeiras, climatizadores...*		
Instalación eléctrica, elementos de protección, illamento		
Instalacións de gas, cociñas, conduccións.**		
Depósitos de combustible, válvulas, accesibilidade.		
Outras instalacións perigosas.		

B. INSTALACIÓNS DE PROTECCIÓN CONTRA INCENDIOS

	Mantemento (Data)	Revisión (Data)
Detección automática de incendios, limpeza, activación...		
Bocas de incendio (cada 5 anos). Ensaio da manguera, presión, etc.		
Extintores portátiles. Revisión anual. Retimbrado cada 5 anos.		
Alumado de emerxencia, sinalización.		
Instalación da alarma.		

*Para non aumenta-lo risco, que xa o teñen por natureza, este tipo de instalacións, non deben utilizarse como almacéns de papeis nin mobiliario en desuso.

**Revisar e manter limpos os quentadores, válvulas , etc.

INVESTIGACIÓN DE SINISTROS ACCIDENTE ESCOLAR.

IDENTIFICACIÓN DO CENTRO

NOME: I. E. S. "FIN DO CAMIÑO"

DOMICILIO: Lg. A CHARCA, S/N

MUNICIPIO: FISTERRA.. PROVINCIA: A CORUÑA.-TLF: 981-740242

ACCIDENTADO

NOME.....

IDADE.....CURSO.....

IDENTIFICACIÓN DO ACCIDENTE

TIPO DE ACCIDENTE.....

DATA.....HORA.....LUGAR.....

TIPO DE LESIÓN.....

DATOS APORTADOS POR.....

ANÁLISE DO ACCIDENTE

DESCRICIÓN DO ACCIDENTE.....

CAUSAS DA ORIXE DO ACCIDENTE.....

CONSECUENCIAS DO ACCIDENTE.....

INTERVENCIÓN DE EQUIPOS

MEDIDAS CORRECTORAS PARA EVITAR NOVOS ACCIDENTES

.....

.....
.....

DATAde.....de.....

SINATURAS:

DIRECTORCOORDINADOR/A E.Pr..A.

FICHAS DE INVESTIGACIÓN DE SINISTROS

INVESTIGACIÓN DE EMERXENCIAS GRAVES.

IDENTIFICACIÓN DO CENTRO:

NOME: I. E. S. “FIN DO CAMIÑO”

MUNICIPIO: FISTERRA

TIPO EMERXENCIA:

DATA:

HORA DETECCIÓN:

PERSOA QUE A DESCOBRE:

LUGAR:

ANÁLISE DA EMERXENCIA:

CAUSA QUE A PRODUCIU:

CONSECUENCIAS ACAECIDAS NA EMERXENCIA:

MEDIOS TÉCNICOS UTILIZADOS:

EQUIPOS DO CENTRO QUE INTERVIRON:

COMPORTAMENTO OU EFECTIVIDADE

MEDIOS EMPREGADOS:

EQUIPOS QUE INTERVIRON:

PLAN DE EMERXENCIA:

MEDIDAS CORRECTORAS OU DEFICIENCIAS A SUBSANAR

SOBRE A CAUSA OU ORIXE DA EMERXENCIA:

SOBRE OS EQUIPOS QUE INTERVIRON:

SOBRE O PLAN ESTABLECIDO:

DATA: de de 2.00

SINATURA

FOTOS E PLANOS DO CENTRO.