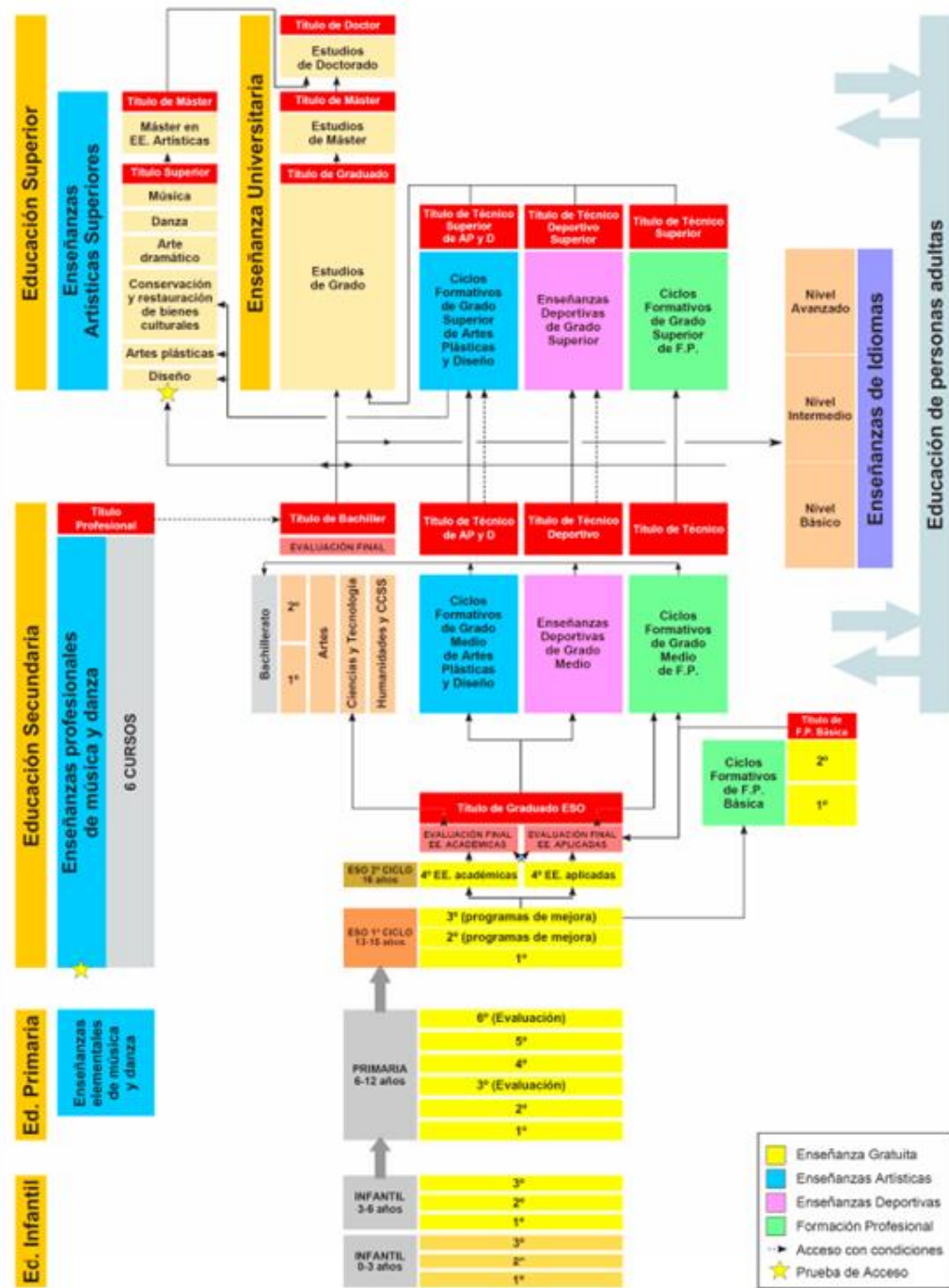


itinerarios formativos y profesionales 2018

Esta presentación pretende que su lectura sea amena, aplicable y de fácil consulta atendiendo a la información recopilada en el Portal Educativo de la Consellería de Educación y según la normativa vigente en el momento de ser elaborada.

OrientaGalicia



La ESO

La Educación Secundaria Obligatoria comprende dos ciclos:

- El primero de tres cursos académicos.
- El segundo ciclo o cuarto curso que tendrá un carácter fundamentalmente propedéutico.

En 3.º de ESO, la asignatura troncal de Matemáticas tendrá dos opciones:

- Matemáticas Orientadas a las Enseñanzas Académicas.
- Matemáticas Orientadas a las Enseñanzas Aplicadas

SEGUNDO CICLO O CUARTO CURSO

- El cuarto curso presentará dos opciones:
 - Enseñanzas académicas para la iniciación al Bachillerato.
 - Enseñanzas aplicadas para la iniciación a la Formación Profesional.
- Para esta elección no serán vinculantes las opciones cursadas en tercer curso.



Se evaluará el grado de adquisición de la competencia matemática, la competencia lingüística y la competencia social y cívica, teniendo como referencia principal las materias generales del bloque de las asignaturas troncales cursadas en 4º de ESO.

Esta evaluación carecerá de efectos académicos.

Los títulos de graduado en ESO, expedidos hasta la entrada en vigor de la normativa resultante del Pacto de Estado Social y Político por la Educación, permitirán acceder indistintamente a cualquiera de las enseñanzas postobligatorias recogidas en el artículo 3.4 de la Ley Orgánica 2/2006, de 3 de Mayo.



4º curso: Opción de ensinanzas académicas

Bloque de asignaturas troncais	Bloque de asignaturas específicas	Bloque de asignaturas de libre configuración autonómica
<p>•Xeografía e Historia. •L. Castelá e Literatura. •Matemáticas Orientadas ás Ensinanzas Académicas. •1ª Lingua Estranxeira.</p> <p style="text-align: center;">+</p> <p>2 materias de entre as seguintes troncais de opción:</p> <ol style="list-style-type: none">1. Bioloxía e Xeoloxía2. Economía3. Física e Química4. Latín	<p>1-Educación Física. 2-Relixión, ou Valores Éticos (segundo elección dos pais , dos titores/as legais ou, de ser o caso, do alumnado</p> <p style="text-align: center;">+</p> <p>Dúas de entre as seguintes materias específicas :</p> <ol style="list-style-type: none">1. Artes Escénicas e Danza2. Cultura Científica3. Cultura Clásica (se non foi cursada en 3º ESO)4. E. Plástica, Visual e Audiovisual.5. Filosofía6. Música.7. Segunda Lingua estranxeira8. Tecnoloxías da Información e a Comunicación9. Unha materia do bloque de asignaturas troncais NON cursada.(incluída nas troncais de opción , tanto das ensinanzas académicas coma das aplicadas)	<p>• L. Galega e Literatura (obrigatorio).</p> <p>NOTA: si a materia troncal cursada como específica está incluída na opción diferente á elixida polo alumno , para constituir grupo terase en conta o requisito do nº mínimo do alumnado establecido para as troncais de opción . A súa oferta atenderá ós criterios e disponibilidad do Profesorado, posibilidades organizativas e recursos.</p>

4º curso: Opción de ensinanzas aplicadas.

Bloque de asignaturas troncais	Bloque de asignaturas específicas	Bloque de asignaturas de libre configuración autonómica
<p>•Xeografía e Historia •L. Castelá e Literatura •Matemáticas Orientadas ás Ensinanzas Aplicadas •1ª Lingua Estranxeira</p> <p style="text-align: center;">+</p> <p>2 materias de entre as troncais de opción :</p> <ol style="list-style-type: none">1. Ciencias Aplicadas á Actividade Profesional.2. Iniciación á Actividade Emprendedora e Empresarial3. Tecnoloxía	<p><i>1-Educación Física.</i> <i>2-Relixión, ou Valores Éticos (segundo a elección dos pais, dos titores legais ou, de ser o caso do alumnado)</i></p> <p style="text-align: center;">+</p> <p><i>Dúas de entre as seguintes materias específicas:</i></p> <ol style="list-style-type: none">1. <i>Artes Escénicas e Danza</i>2. <i>Cultura Científica</i>3. <i>Cultura Clásica</i>4. <i>E. Plástica, Visual e Audiovisual.</i>5. <i>Filosofía</i>6. <i>Música.</i>7. <i>Segunda Lingua estranxeira</i>8. <i>Tecnoloxías da Información e a Comunicación</i>9. <i>Unha materia do bloque de asignaturas troncais NON cursada. Incluída nas troncais de opción tanto das académicas como das aplicadas</i>	<p>• L. Galega e Literatura (obrigatorio).</p> <p>NOTA: si a materia troncal cursada como específica está incluída na opción diferente á elixida polo alumno , para constituir grupo terase en conta o requisito do nº mínimo do alumnado establecido para as troncais de opción . A súa oferta atenderá ós criterios e dispoñibilidade de dispoñibilidade do Profesorado, posibilidades organizativas e recursos .</p>

ENSEÑANZAS DE RÉGIMEN ESPECIAL

ENSEÑANZAS ARTÍSTICAS

- La superación de las enseñanzas profesionales de música o danza dará derecho a la obtención del título de técnico correspondiente.
- Podrán obtener el título de bachiller el alumnado que supere las enseñanzas profesionales de música o danza, mediante la superación del bachillerato en relación con las materias del bloque de asignaturas troncales que como mínimo se deberán cursar en la modalidad y opción que escoja.
- Los Títulos Superiores de Música, Danza, Arte dramático, Conservación y restauración de bienes culturales, Artes plásticas o Diseño serán equivalentes al título universitario de grado.

ENSEÑANZAS DE IDIOMAS

- Se organizan en los siguientes niveles: básico, intermedio y avanzado, que se corresponderán, respectivamente, con los niveles A, B y C del Marco Común Europeo de Referencia para las Lenguas, que se subdividen en los niveles A1, A2, B1, B2, C1 y C2.
- Para acceder a las enseñanzas de idiomas será requisito imprescindible tener dieciséis años cumplidos en el año en que se comiencen los estudios. Podrán acceder asimismo los mayores de catorce años para seguir las enseñanzas de un idioma distinto del cursado en la ESO.

ENSEÑANZAS DEPORTIVAS

- Las enseñanzas deportivas se estructuran en grado medio y grado superior.
- Para acceder al grado medio será necesario estar en posesión del título de Graduado en ESO por cualquier opción.
- Para acceder al grado superior será necesario estar en posesión del título de Técnico deportivo, en la modalidad o especialidad deportiva que se determine por vía reglamentaria, y además de, al menos, uno de los siguientes títulos:
 - a) Título de Bachiller.
 - b) Título de Técnico Superior.
 - c) Título Universitario.
 - d) Certificado de haber superado todas las materias del Bachillerato.
- e) Mediante prueba de acceso (17 años para grado medio y 19 años para grado superior o dieciocho años si se acredita estar en posesión de un título de técnico relacionado con aquél al que se desee acceder).
- f) En determinadas modalidades o especialidades podría requerirse además la superación de una prueba realizada por las Administraciones educativas, acreditar méritos deportivos o ambos requisitos de forma conjunta.

La FP

- La Formación Profesional comprenderá los ciclos de Formación Profesional Básica, de Grado Medio y de Grado Superior, con una organización modular, de duración variable, que integrará los contenidos teórico-prácticos, tanto de las materias instrumentales como de los módulos profesionales, adecuados a los diversos campos profesionales.
- Los títulos de Formación Profesional estarán referidos, con carácter general, al Catálogo Nacional de Cualificaciones Profesionales y los ciclos de la Formación Profesional que conducirán a su obtención serán los siguientes:
 - Ciclos de Formación Profesional Básica.
 - Ciclos Formativos de Grado Medio.
 - Ciclos Formativos de Grado Superior.

Formación Profesional Básica (FPB)

Garantizará la adquisición de las competencias del aprendizaje permanente a través de dos grandes bloques: “Comunicación y Ciencias Sociales” y “Ciencias Aplicadas”. Tendrá dos años de duración y será de carácter obligatorio y gratuito. Podrán cursarlo aquellos alumnos que hayan terminado el primer ciclo de ESO y no estén en condiciones de promocionar a 4º o, excepcionalmente, aquellos que hayan cursado el 2º curso de ESO.

El acceso a los ciclos de Formación Profesional Básica requerirá el cumplimiento simultáneo de las siguientes condiciones:

- Tener cumplidos **15 años** o cumplirlos durante el año natural en curso y no superar los 17 años de edad en el momento del acceso o durante el año natural en curso.
- Haber cursado el primer ciclo de Educación Secundaria Obligatoria o, excepcionalmente, haber cursado el 2º curso de la Educación Secundaria Obligatoria.
- Haber propuesto el equipo docente a los padres, madres o tutores legales la incorporación del alumno a un Ciclo de FPB.

Obtención Título de la ESO a través de la FPB

Además, los alumnos y alumnas que se encuentren en posesión de un título Profesional Básico podrán obtener el título de Graduado en Educación Secundaria Obligatoria, mediante la superación de la evaluación final de Educación Secundaria Obligatoria en las condiciones que marca la Ley.

Titulación y acceso a Ciclo Medio

Las enseñanzas de la FPB garantizarán al menos la formación necesaria para obtener una cualificación de nivel 1 del Catálogo Nacional de las Cualificaciones Profesionales. El título Profesional Básico permitirá a los alumnos:

- El acceso a los ciclos formativos de grado medio de Formación Profesional.
- Obtener el título de Graduado en Educación Secundaria Obligatoria por cualquiera de las dos opciones (aplicadas o académicas), mediante la superación de la evaluación final de ESO en relación con las materias del bloque de asignaturas troncales que como mínimo se deben cursar en la opción que escoja el alumno. (*)



TRONCAIS	ÁMBITOS	PERÍODOS 1º AÑO (2º ESO)	PERÍODOS 2º AÑO (3º ESO)
20	Lingüístico e social	9	9
	Lingua estranxeira	3	3
	Científico e Mat.	8	8

ESPECÍFICAS	E.Física Relixión /V.éticos	2 1	2 1
7	E.PV e audiovisual IAEE Música Tecnoloxía	4	4

L.CONFIGURACIÓN AUTONÓMICA	AMPLIACIÓN HORARIA DUNS DOS ÁMBITOS	1	1
1	Titoria PMAR	1	1
	Titoria grupo referencia	1	1
	TOTAL	30 PERÍODOS LECTIVOS	30 PERÍODOS LECTIVOS

PARA CURSAR UN CICLO FORMATIVO DE GRADO MEDIO SE NECESITA:

- Estar en posesión del título de Graduado en Educación Secundaria o de un nivel académico superior.
- Estar en posesión de un Título Profesional Básico (Formación Profesional Básica).
- Estar en posesión de un título de Técnico o de Técnico Auxiliar o equivalente a efectos académicos.
- Haber superado la prueba de acceso a ciclos formativos de grado medio (se requerirá tener, al menos, diecisiete años, cumplidos en el año de realización de la prueba).

PARA CURSAR UN CICLO FORMATIVO DE GRADO SUPERIOR SE NECESITA:

- Estar en posesión del Título de Bachiller, o de un certificado acreditativo de haber superado todas las materias del Bachillerato
- Haber cursado un CFGM y estar en posesión de un Título de Técnico. Siempre que la demanda de plazas en CFGS supere la oferta, las Administraciones Educativas podrán establecer procedimientos de admisión.
- Estar en posesión de un Título de Técnico Superior, Técnico Especialista o equivalente a efectos académicos.
- Haber superado la prueba de acceso a ciclos formativos de grado superior (se requiere tener al menos 19 años en el año que se realiza la prueba o 18 para quienes poseen el título de Técnico).

FORMACIÓN PROFESIONAL DUAL

El modelo Dual se aplica tanto a los ciclos de Grado Medio como de Grado Superior y combina la formación teórica en los centros de enseñanza con la formación práctica en la empresa con objeto de:

- Adecuar la Formación Profesional a la realidad actual del mercado de trabajo.
- Mejorar la calidad de la formación que reciben los alumnos.
- Incrementar la inserción laboral y la empleabilidad de los titulados.





[FAMILIAS PROFESIONALES.
CURRICULOS](#)

[FAMILIAS PROFESIONALES. FOLLETOS](#)

familias profesionales



Actividades físicas e deportivas

CM Condución de actividades físico-deportivas no medio natural
CS Animación de actividades físicas e deportivas



Administración e xestión

CB Servizos administrativos
CM Xestión administrativa
CS Asistencia á dirección
CS Administración e finanzas



Agraria

PFB Producións agrícolas
PFB Xardinaía e viveirismo
CB Actividades agropecuarias
CB Agroxardinaía e composicións florais
CB Aproveitamentos forestais
CM Aproveitamento e conservación do medio natural
CM Produción agropecuaria
CM Produción agroecolóxica
CM Xardinaía e floraría
CS Gandaría e asistencia en sanidade animal
CS Paisaxismo e medio rural
CS Xestión forestal e do medio natural



familias profesionales



Artes e artesanías

Ata o momento non se publicou no Diario Oficial de Galicia ningún currículo da familia: Artes e artesanía.



Artes gráficas

PFB Reprografía

CB Artes gráficas

CM Impresión gráfica

CM Preimpresión dixital

CS Deseño e edición de publicacións impresas e multimedia

CS Deseño e xestión da produción gráfica

PFB de Almacén

PFB Comercio

CB Servizos comerciais

CM Actividades Comerciais

CS Comercio internacional

CS Márketing e publicidade

CS Transporte e loxística

CS Xestión de vendas e espazos comerciais



Comercio e márketing



OrientaGalicia



Edificación e obra civil

CB Reforma e mantemento de edificios

CM Construcción

CM Obras de interior, decoración e rehabilitación.

CS Organización e control de obras de construcción

CS Proxectos de edificación

CS Proxectos de obra civil

CB Electricidade e electrónica

CB Instalacións eléctrotécnicas e mecánica

CM Instalacións de telecomunicacións

CM Instalacións eléctricas e automáticas

CS Automatización e Robótica Industrial

CS Mantemento electrónico

CS Sistemas electrotécnicos e automatizados

CS Sistemas de telecomunicacións e informáticos



Electricidade e electrónica



Enerxía e auga

CM Redes e estacións de tratamento de augas

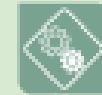
CS Eficiencia enerxética e enerxía solar térmica

CS Enerxías renovables



OrientaGalicia

CB Fabricación e montaxe
CM Mecanizado
CM Soldadura e caldeiraría
CS Construcións metálicas
CS Deseño en fabricación mecánica
CS Programación da produción en fabricación mecánica
CS Programación da produción en moldeamento de metais e polímeros



Fabricación mecánica

PFB Lavandaría
PFB Servizos de restauración
CB Aloxamento e lavandaría
CB Cociña e restauración
CM Cociña e gastronomía
CM Servizos en restauración
CS Axencias de viaxes e xestión de eventos
CS Guía, información e asistencia turística.
CS Dirección de cociña
CS Dirección de servizos en restauración
CS Guía, información e asistencia turística
CS Xestión de aloxamentos turísticos



Hostalaría e turismo

DOBLE TITULACIÓN: CS Dirección de cociña e CS Dirección de Servizos de restauración



OrientaGalicia



Imaxe e son

CM Vídeo disc-jockey e son

CS en Animacións 3D, xogos e contornos interactivos.

CS Iluminación, captación e tratamento de imaxe

CS Producción de audiovisuais e espectáculos

CS Realización de proxectos audiovisuais e espectáculos

CS Son para audiovisuais e espectáculos

PFB Peiteado

CB Peiteado e estética

CM Estética e beleza

CM Peiteado e cosmética capilar

CS Asesoría de imaxe persoal e corporativa

CS Estética integral e benestar

CS Estilismo e dirección de peiteado



Imaxe persoal

PFB Actividades auxiliares na industria alimentaria
CB Industrias alimentarias
CB Actividades auxiliares na industria alimentaria
CM Aceites de oliva e viños
CM Panadaría, repostaría e confeitaría
CM Elaboración de produtos alimentarios
CS Vitivinicultura
CS Procesos e calidade na industria alimentaria



Industrias alimentarias



Industrias extractivas

Ata o momento non se publicou no Diario Oficial de Galicia ningún currículo da familia: Industrias extractivas.

CB Informática e comunicacións
CB Informática de oficina
CM Sistemas microinformáticos e redes
CS Administración de sistemas informáticos en rede
CS Desenvolvemento de aplicacións multiplataforma
CS Desenvolvemento de aplicacións web



Informática e comunicacións



CB Mantemento de vivendas
CM Instalacións de produción de calor
CM Instalacións frigoríficas e de climatización
CM Instalacións de produción de calor
CM Mantemento electrónico
CS Desenvolvemento de proxectos de instalacións térmicas e de fluídos
CS Mantemento de instalacións térmicas e de fluídos
CS Mecatrónica Industrial
CS Prevención de riscos profesionais



Instalación e mantemento



Madeira, moble e cortiza

PFP Carpintaría
CB Carpintaría e moble
CM Carpintaría e moble

CM Instalación e amoblamento

CS Deseño e amoblamento



Marítimo - pesqueira

CB Actividades marítimo-pesqueiras
CM Cultivos acuícolas
CM Mantemento e control de maquinaria de buques e embarcacións
CM Operacións subacuáticas e hiperbáricas
CM Navegación e pesca de litoral
CS Acuicultura
CS Organización do mantemento de maquinaria de buques e embarcacións
CS Transporte marítimo e pesca de auga fría



Química

- CM Operacións de laboratorio
- CS Laboratorio de análise e de control de calidade
- CS Química industrial
- CS Química ambiental



Sanidade

- CM Coidados auxiliares de enfermería
- CM Emerxencias sanitarias
- CM Farmacia e parafarmacia
- CS Anatomía patolóxica e citodiagnóstico
- CS Audioloxía protésica
- CS Dietética
- CS Documentación e administración sanitarias
- CS Hixiene bucodental
- CS Imaxe para o diagnóstico e medicina nuclear
- CS Laboratorio clínico e biomédico
- CS Próteses dentais
- CS Radioterapia e dosimetría
- CS Saúde ambiental

CM Emerxencias e protección civil
CS Educación e control ambiental



Seguridade e medio ambiente



Servizos socioculturais e á comunidade

PFB Actividades domesticas
FPB Limpeza de edificios
CB Actividades domésticas e limpeza de edificios
CM Atención a persoas en situación de dependencia
CS Animación Sociocultural e Turística

CS Educación infantil
CS Integración social
CS Mediación comunicativa
CS Promoción de igualdade de xénero

PFB de Costura
CB Arranxos e reparación de artigos téxtiles e de pel
CB Tapizaría e cortinaxe
CM Confección e moda
CS Patronaxe e moda



Téxtil, confección e pel





Transporte e mantemento de vehículos

CB Mantemento de embarcacións deportivas e de recreo

CB Mantemento de vehículos

CM Electromecánica de maquinaria

CM Carrozaría

CM Electromecánica de vehículos automóbiles

CS Automoción

CS Manetemento aeromecánico



Vidro e cerámica

PFB Cerámica



el BACHILLERATO

- Podrán acceder a los estudios de Bachillerato los alumnos que:
 - estén en posesión del título de Graduado en Educación Secundaria Obligatoria y
 - hayan superado la evaluación final de Educación Secundaria Obligatoria por la opción de enseñanzas académicas.

- El alumnado podrá permanecer cursando Bachillerato en régimen ordinario durante cuatro años. Sin superar este máximo, podrán repetir cada uno de los cursos de Bachillerato un sola vez como máximo, si bien excepcionalmente podrán repetir uno de los cursos una segunda vez, previo informe favorable del equipo docente.

- El Bachillerato tendrá las siguientes modalidades:
 - Ciencias
 - Humanidades y Ciencias Sociales
 - Itinerario de Humanidades
 - Itinerario de Ciencias Sociales
 - Artes

Organización

- ▶ **1º de Bacharelato:** Materias a cursar:
 - 4 troncais xerais.
 - 2 troncais de opción.
 - Lingua galega e literatura.
 - Educación Física.
 - Entre 2 e 3 específicas de opción.
- ▶ No caso de **repetir 1º**, repetirase o curso na súa totalidade, e non se manterán as cualificacións obtidas o curso anterior.

- ▶ **2º de Bachillerato.** Materias a cursar:
 - 4 troncais xerais.
 - 2 troncais de opción.
 - Lingua galega e literatura.
 - Entre 2 e 3 específicas de opción.

(32H)	1º BACHARELATO			
TRONCAIS	Filosofía (3) Lingua Castelá/Galega e Literatura I (3+3) 1ª Lingua Estranxeira I (3) Educación Física (2)			
	MODALIDADES			
	CIENCIAS	HUMANIDADES E CIENCIAS SOCIAIS		ARTES
		Itinerario Humanidades	Itinerario Ciencias Sociais	
Matemáticas I (4)	Latín I (4)	Matemáticas Aplicadas as Ciencias Sociais I (4)	Fundamentos da Arte I (4)	
TRONCAIS de opción a elixir 2 en cada modalidade	Bioloxía e Xeología (4) Debuxo Técnico I (4) Física e Química (4)	Economía (4) Grego I (4) Historia do Mundo Contemporáneo (4) Literatura Universal (4)		Cultura Audiovisual I (4) Historia do Mundo Contemporáneo (4) Literatura Universal (4)
ESPECÍFICAS sumar 6h, un mínimo de 2 e un máximo de 3 de entre estas	Análise Musical I (3) Anatomía Aplicada (3) Tecnoloxa Industrial I (3) Volume (3) Debuxo Artístico I (3) Linguaxe e Práctica Musical (3) Unha materia do bloque de asignaturas troncais ou específicas non cursada (4) <div style="float: right; text-align: right;"> 2ª Lingua Extranxeira I (2) Cultura Científica(2) Tecnoloxias da Información e da Comunicación I (2) Relixión (1) </div>			
LIBRE Configuración elixir 1	Antropoloxía (2) Literaturas Hispánicas (2) Robótica (2) Asignaturas específicas non cursadas ou materias por determinar. (2) Materias de ampliación /reforzo de materia troncal/específica (a dispoñibilidade horaria do centro)			

(32H)	2º BACHARELATO			
TRONCAIS	Historia de España(3) Lingua Castelá/Galega e Literatura II (3+3) 1ª Lingua Estranxeira II (3)			
	MODALIDADES			
	CIENCIAS	HUMANIDADES E CIENCIAS SOCIAIS		ARTES
		Itinerario Humanidades	Itinerario Ciencias Sociais	
Matemáticas II(4)	Latín II(4)	Matemáticas Aplicadas as Ciencias Sociais II(4)	Fundamentos da Arte II (4)	
TRONCAIS de opción a elixir 2 en cada modalidade	Bioloxía (4) Xeoloxía (4) Debuxo Técnico II (4) Física (4) Química (4)	Economía da Empresa (4) Xeografía (4) Grego II (4) Historia da Arte (4) Historia da Filosofía(4)		Cultura Audiovisual II (4) Artes Escénicas (4) Deseño(4)
ESPECÍFICAS sumar 6h, un mínimo de 2 e un máximo de 3 de entre estas	Análise Musical II (3) Historia da Música e da Danza (3) Ciencias da Terra e do Medio Ambiente (3) Tecnoloxía Industrial II(3) Técnicas de expresión grafo-plastica (3) Debuxo Artístico II)		Psicoloxía (3) 2ª Lingua Extranxeira II (3) Tecnoloxias da Información e da Comunicación II (3) Relixión (1) Fundamento(3s de Administración e Xestión (3) Imaxe e Son (3)	
LIBRE configuración elixir 1	Etica e filosofía do dereito(2) Filosofía da ciencia e da tecnoloxía 2) Métodos estadísticos e numéricos (2)		Historia e Xeografía de Galicia (2) Patrimonio artístico e cultural de Galicia (2) Literatura Galega do S. XX e da actualidade (2)	
Asignaturas específicas non cursadas ou materias por determinar. (2) Materias de ampliación /reforzo de materia troncal/específica (a dispoñibilidade horaria do centro)				

Evaluación y Promoción

- El alumnado promocionará de 1º a 2º de Bachillerato cuando hayan superado las materias cursadas o tengan evaluación negativa en dos materias, como máximo.
- En todo caso, deberán matricularse en segundo curso de las materias pendientes de 1º.
- La superación de las materias de 2º curso que impliquen continuidad estará condicionada a la superación de las correspondientes materias de 1º curso.

TiTitulación

- Para obtener el título de Bachiller será necesaria la superación de los dos cursos de Bachillerato. El título de Bachiller facultará para acceder a las distintas enseñanzas que constituyen la Educación Superior.
- La evaluación de Bachillerato para el acceso a la Universidad, no será necesaria para obtener el título y se realizará exclusivamente para el alumnado que quiera acceder a estudios universitarios. Versará sobre las materias generales cursadas del bloque de las asignaturas troncales de 2º curso. Los alumnos que quieran mejorar su nota de admisión podrán examinarse de, al menos, dos materias de opción del bloque de las asignaturas troncales de 2º curso.



gracias

Realizado por:

Marta C. Romeo

(orientadora, miembro del Equipo Orienta)

