

CICLO DE GRADO MEDIO: XESTIÓN ADMINISTRATIVA

1. PRESENTACIÓN DO EQUIPO DOCENTE:

- Somos un equipo de 7 profesores formados con distintas titulacións (economistas, licenciados/as en dereito, relación laborais...) para impartir os módulos asignados ao departamento de administración.
- Un profesor do departamento de inglés para impartir o módulo de inglés.
- E un profesor especialista en Dereito Laboral para impartir o módulo de FOL.

2. VANTAXES DE CURSAR UN CICLO:

- Obtención de un título (TÉCNICO EN GESTIÓN ADMINISTRATIVA) en pouco tempo, xa que a duración é de 2.000 horas incluída a FCT, polo tanto son dous cursos académicos.
- A posibilidade de manter contacto co mundo laboral, dado que ao final dos ciclos formativos, engóbase o módulo profesional de obrigado cumprimento de formación en centros de traballo (FCT), que se desarrolla en empresas ou institucións colaboradoras. Este módulo ten unha duración de 410 horas que se computan no 4º trimestre do 2º curso.
A realización das prácticas do ciclo en centros de traballo permítelle ao alumnado, ademais de aplicar os coñecementos aprendidos na aula, adquirir novas capacidades e habilidades da realidade empresarial, así como un primeiro achegamento ao mercado de traballo, aos contactos profesionais e favorece a súa inserción laboral.
Colaboran con nós tanto empresas públicas como privadas da comarca do Barbanza: asesorías, bancos, Concellos, empresas como Eroski, Neumáticos Tino, Transportes Genebrando Castro...
- Tamén pode ser un referente para estudar un ciclo formativo a inserción laboral rápida, por iso axuntamos algúns datos relativos á ocupación e inserción laboral das persoas tituladas de

formación profesional que están recollidos na páxina web da Xunta de Galicia.

SITUACION XERAL DO ALUMANDO QUE REMATOU A FCT EN GALICIA

No ano 2013 rexístranse en Galicia, segundo datos da EPA, 284,6 miles de persoas en situación de desemprego, representando unha taxa de paro nese ano do 22%, sendo do 22,3% para homes e do 21,7% para mulleres.

Táboa 1. Taxa de paro en Galicia no ano 2013 por grupos de idade e sexo (%)

| Grupos de idade | Total | Homes | Mulleres |
|-------------------|-----------|-------------|-------------|
| de 16 a 19 anos | 64,8 | 60,6 | 70,9 |
| de 20 a 24 anos | 48,1 | 49,6 | 46,4 |
| de 25 a 29 anos | 30,7 | 32,0 | 29,4 |
| de 30 a 34 anos | 23,9 | 23,8 | 24,0 |
| de 35 a 39 anos | 20,4 | 20,3 | 20,5 |
| de 40 a 44 anos | 18,7 | 17,7 | 19,9 |
| de 45 a 49 anos | 18,0 | 17,7 | 18,3 |
| de 50 a 54 anos | 18,7 | 20,3 | 16,7 |
| de 55 a 59 anos | 16,4 | 17,4 | 15,1 |
| de 60 a 64 anos | 15,0 | 16,6 | 12,9 |
| de 65 e máis anos | 1,4 | 1,6 | 1,1 |
| Total | 22 | 22,3 | 21,7 |

Fonte: Enquisa Poboación Activa (IGE-INE)

Por idade, obsérvase que as maiores taxas de paro corresponden ás persoas menores de 35 anos.

OCUPACIÓN LABORAL DO ALUMNADO DE FP EN GALICIA QUE REMATOU A FCT NO ANO 2013:

A taxa de inserción laboral do alumnado que rematou a FCT no ano 2013 dos ciclos formativos galegos de FP é do 38,8% (61% buscando emprego), representando a porcentaxe de persoas que están traballando no momento da recollida dos datos sobre o conxunto de alumnado activo.

Gráfica 3. Inserción laboral actual⁶ do alumnado que rematou a FCT no ano 2013



De seguido revisamos os datos de anos anteriores, por exemplo no curso 2003/2004 antes da crise económica, a ocupación laboral do alumnado de FP era superior ao 60%. Logo no curso 2009/2010 en plena crise a ocupación baixa ata o 30%, e no ano 2013 podemos ver que se empeza a recuperar e chega ao 38,8%.

| Situación laboral actual | Curso 2003-2004 | |
|--------------------------|-----------------|---------------|
| | Grao medio | Grao superior |
| Traballando | 68,5 % | 61,0 % |
| Buscando emprego | 16,6 % | 16,7 % |
| Estudando | 12,1 % | 21,0 % |
| Outros | 2,8 % | 1,3 % |

Táboa 5. Grao formativo: situación laboral actual

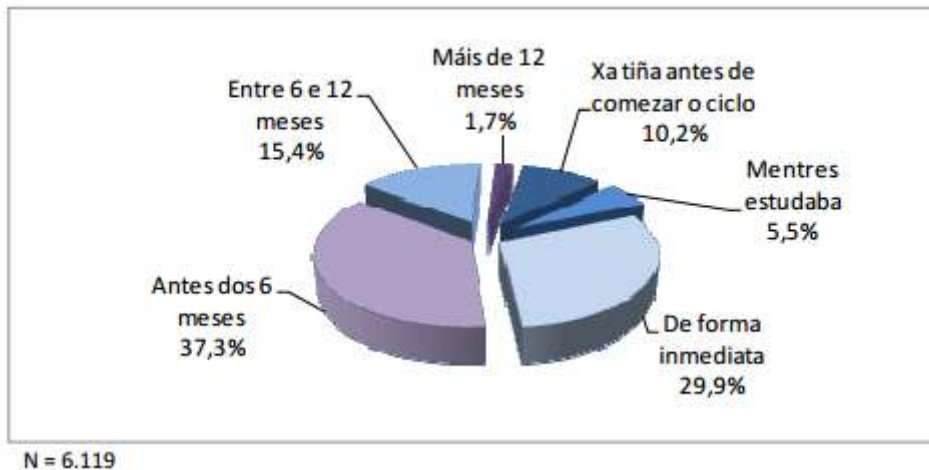
| Situación laboral actual | Curso 2009-2010 | | FCT 2011 | |
|--------------------------|-----------------|---------------|------------|---------------|
| | Grao medio | Grao superior | Grao medio | Grao superior |
| ▪ Traballando | 29,4 % | 35,6 % | 17,5 % | 22,6 % |
| ▪ Na procura de emprego | 42,0 % | 34,9 % | 51,6 % | 41,2 % |
| ▪ Estudando | 26,4 % | 28,4 % | 30,3 % | 35,6 % |
| ▪ Outros | 2,2 % | 1,1 % | 0,6 % | 0,6 % |

Táboa 6. Grao formativo: resultados globais da situación laboral actual.

Tempo que tardan en atopar emprego

O 72,2% dos alumnos e alumnas que conseguiron un posto de traballo tras rematar os estudos, obtivérono nos primeiros 6 meses (mentres estudaban, de forma inmediata ou antes de 6 meses). Destaca un 10,2% que xa tiña emprego antes de comezar co ciclo.

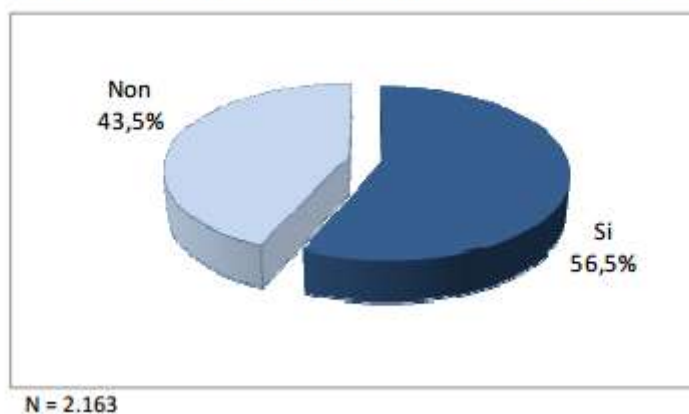
Gráfica 17. Tempo que se tarda en conseguir emprego



Relación entre o ciclo estudado e o posto desempeñado no primeiro emprego

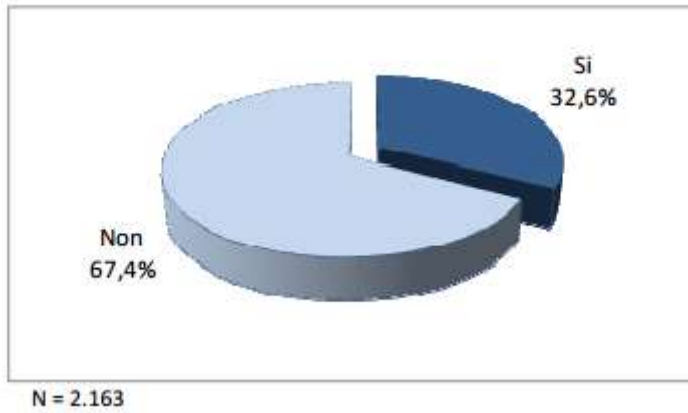
En relación ao primeiro emprego desempeñado polo alumnado que agora non está traballando pero que obtivo algún posto de traballo ao finalizar o ciclo formativo, o 56,5% ocuparon postos de traballo relacionados coa formación rematada.

Gráfica 22. Relación entre o ciclo formativo cursado e o primeiro emprego

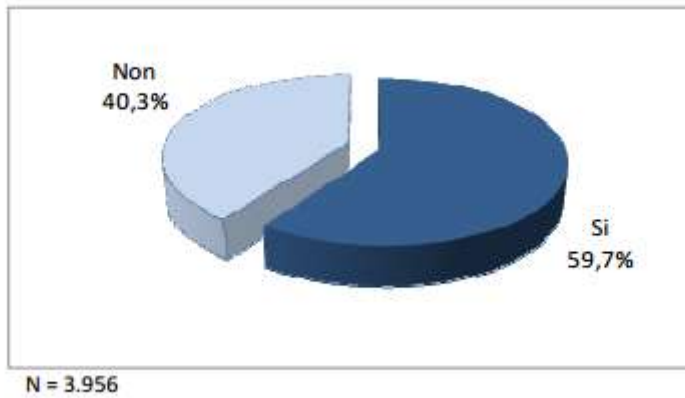


O 32,6% obteñen o seu primeiro emprego a través da empresa onde realizaron a formación en centros de traballo.

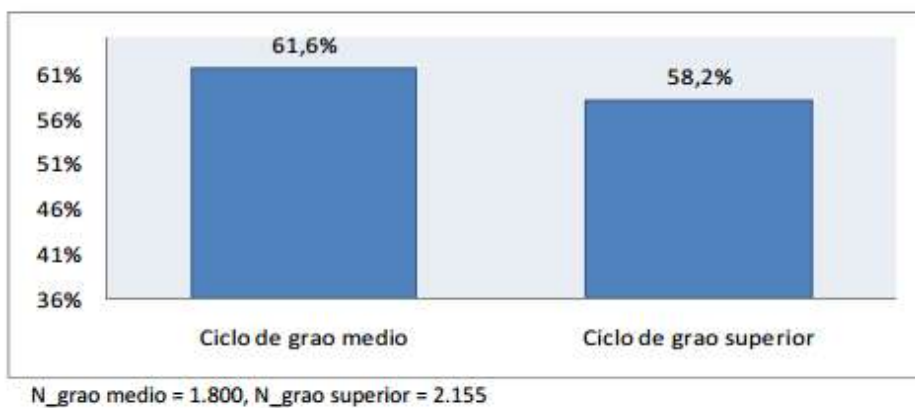
Gráfica 26. O primeiro emprego foi na empresa onde se realizou a FCT



Gráfica 34. Relación entre o ciclo formativo cursado e o emprego actual



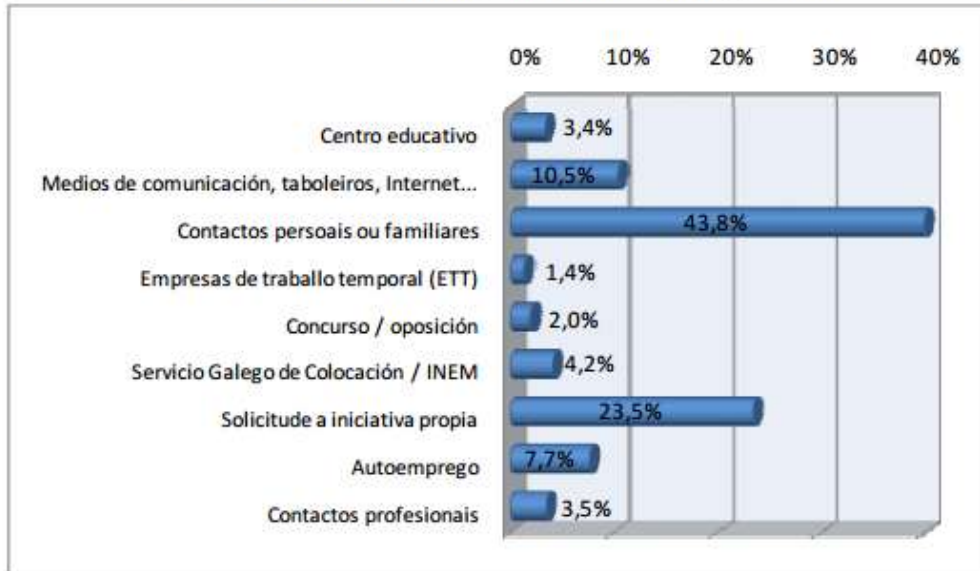
Gráfica 36. Relación entre o ciclo formativo cursado e o emprego actual por ciclo



Entre as outras vías existentes empregadas polo resto de persoas que conseguen un posto, estas acceden por contactos persoais ou familiares (43,8%), mediante o envío do currículo por iniciativa propia (23,5%) ou por

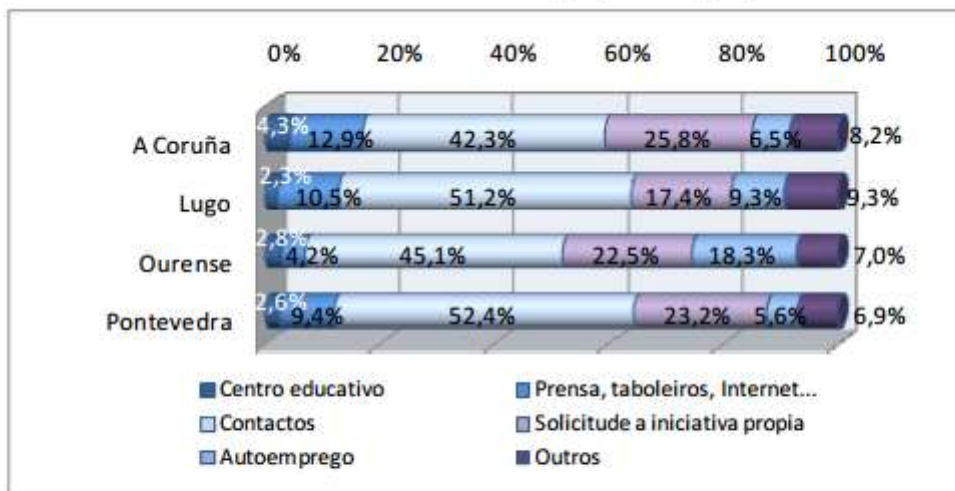
anuncios publicados en medios de comunicación, taboleiros de anuncios ou ofertas en Internet (10,5%). O autoemprego como alternativa para traballar ten pouca representatividade neste colectivo.

Gráfica 39. Outras vías de inserción laboral ao emprego actual



N = 2.808

Gráfica 45. Outras vías de inserción laboral ao emprego actual por provincia do centro

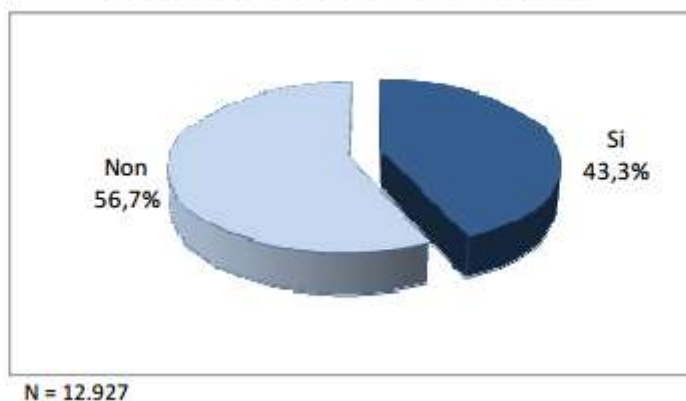


N_Coruña = 1.190, N_Lugo = 357, N_Ourense = 316, N_Pontevedra = 950

Continuidade doutros estudos

O 43,3% do alumnado (5.597 persoas) continúa estudando tras rematar o ciclo formativo. Preto da metade destes alumnos e alumnas, dedícanse a estudar exclusivamente. O resto son persoas que están traballando ou buscando emprego pero que tamén seguen estudando. A motivación que pode levar a estas persoas, aínda traballando, a continuar cos estudos pode vir pola necesidade de incrementar os seus coñecementos e capacidades e/ou mellorar a súa empregabilidade.

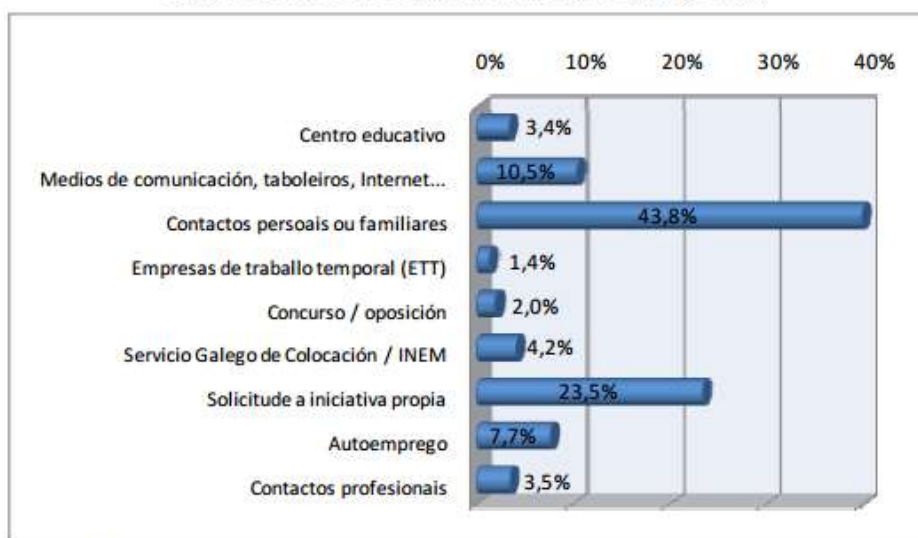
Gráfica 46. Alumnado que segue estudando



Carácter emprendedor do alumnado

Do alumnado que accede a un primeiro emprego por outra vía que non é a empresa onde realizou a FCT, un 0,7% faíno mediante o autoemprego, é dicir, por conta propia (como autónomo/a ou mediante a creación dunha empresa). Esta porcentaxe incrementábase ao 7,7% cando se analiza o emprego actual, co que queda patente que a iniciativa emprendedora impúlsase pasado un certo tempo desde o remate dos estudos. O transcurso do tempo permite aos alumnos e alumnas adquirir experiencia na súa profesión e realizar contactos profesionais suficientes para animarlles a traballar por conta propia.

Gráfica 39. Outras vías de inserción laboral ao emprego actual

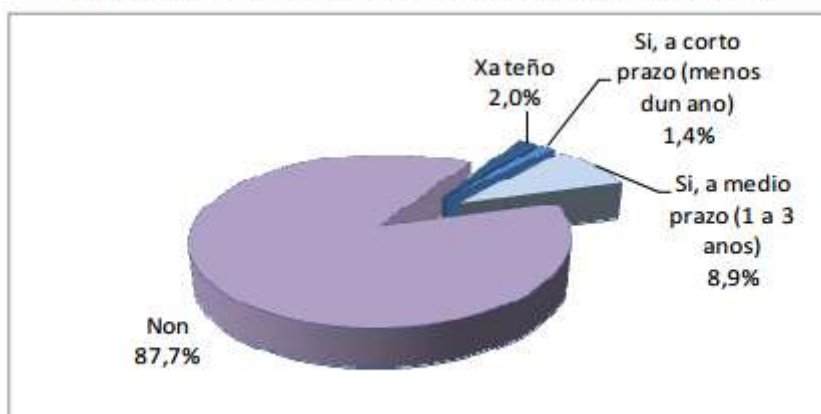


N = 2.808

Deste modo introdúcese no informe a análise da iniciativa emprendedora do alumnado que rematou a FCT no ano 2013, para coñecer a “intencionalidade” destes en crear a súa propia empresa a curto (menos dun ano) ou medio prazo (entre un e tres anos).

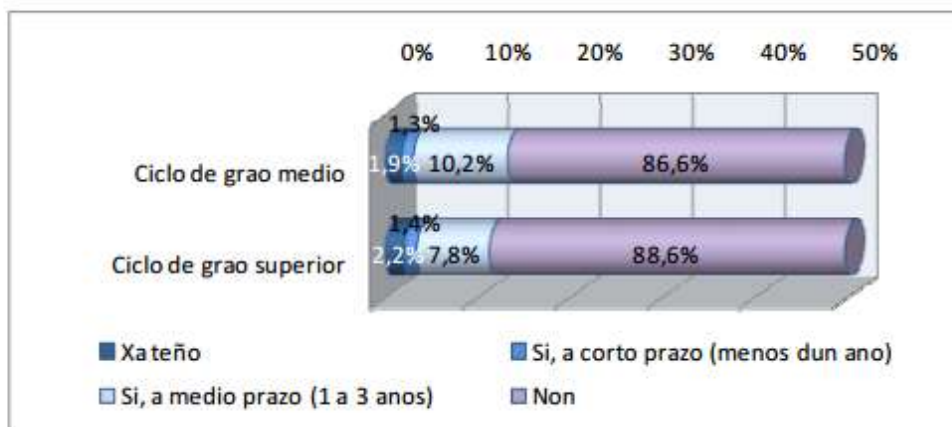
O 10,3% do alumnado (1.331 persoas) declara ter a intención de crear a súa propia empresa nun futuro. Seis de cada sete destes alumnos/as teñen desexo de creala a medio prazo, é dicir, entre un e tres anos.

Gráfica 55. Intención do alumnado de crear a súa propia empresa



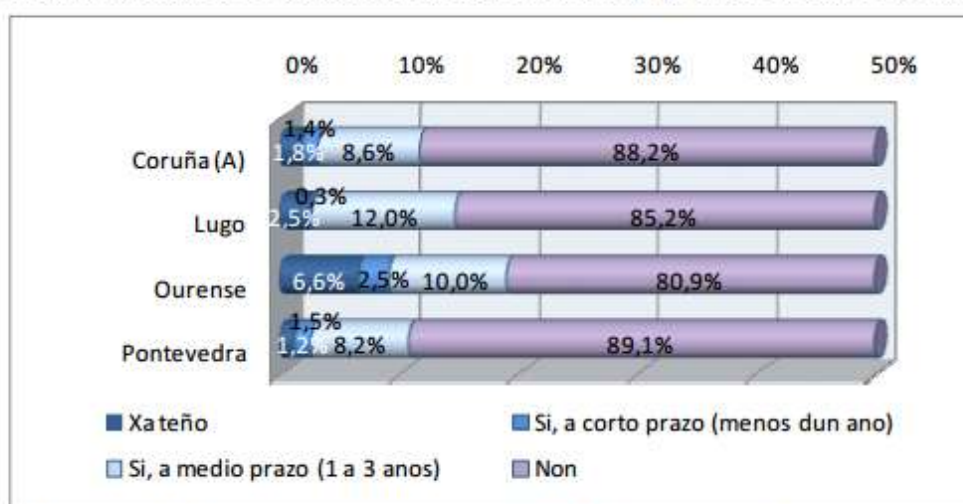
N = 12.927

Gráfica 57. Intención do alumnado de crear a súa propia empresa por ciclo



N_grao medio = 5.886, N_grao superior = 7.041

Gráfica 58. Intención do alumnado de crear a súa propia empresa por provincia do centro



N_Coruña = 5.582, N_Lugo = 1.359, N_Ourense = 1.084, N_Pontevedra = 4.902

- Outra vantaxe de cursar un ciclo é pasar a formar parte da Bolsa de Traballo do Instituto, unha vez rematados estes estudos. O Departamento de Administrativo en colaboración co Coordinador da FCT, están en contacto permanente coas empresas da zona para detectar cando se necesita cubrir un posto de traballo. As empresas que ofertan emprego requiren a nosa axuda para seleccionar á persoa máis axeitada para o posto entre tódalas que conforman a nosa base de datos, que inclúe aos alumnos que cursaron ciclos no noso centro.
- Os alumnos que rematan o Ciclo Medio teñen a alternativa de seguir afondando nos contidos dos módulos, continuando os seus estudos no CICLO SUPERIOR ADMINISTRACIÓN Y FINANZAS que da acceso á universidade.

3. CARACTERÍSTICAS DA FORMACIÓN PROFESIONAL ESPECÍFICA

- Non existen materias comúns, salvo Inglés.
- Tódolos módulos están orientados ao ámbito empresarial: (xestión comercial, administrativa, contable, laboral, fiscal y financeira).
- Os módulos teñen unha duración semanal de 4, 5, 6, 7, 9 y 10 horas.
- A asistencia é obrigatoria xa que no caso de acumular un determinado número de faltas pérdese o dereito á avaliación continua.
- O horario é de 8,45 a 14,25 de luns a venres e dúas tardes de 16,20 a 18,50.