

PROXECTO EDUCATIVO DE CENTRO

IES DE BEADE



ÍNDICE

	Páxina
INTRODUCCIÓN	2
1. Análise do contexto do centro	2
2. Instalacións do centro	3
3. Principios, valores e sinais de identidade	3
4. Obxectivos	4
4.1. Obxectivos institucionais	4
4.2. Obxectivos pedagóxicos	5
5. Ámbito curricular	5
5.1. Opcións metodolóxicas e a súa contribución á adquisición das competencias clave	6
5.2. A avaliación	6
5.3. Promoción, titulación e matrículas de honra na ESO	9
5.4. Promoción en 1º de Bacharelato	11
5.5. Titulación e matrículas de honra en 2º de Bacharelato	11
5.6. Acreditación de coñecementos previos en materias de continuidade	13
5.7. Oferta educativa	13
5.8. Atención á diversidade	14
5.9. Plans para o alumnado con materias pendentes	15
5.10. Plans para o alumnado que permaneza mais dun ano no mesmo curso	16
5.11. Tratamento dos elementos transversais	17
5.12. Orientación e titoría	17
5.13. Uso e tratamento das linguas	19
5.14. Aspectos xerais para a elaboración das programacións didácticas	19
5.15. Formación do profesorado e innovación	20
6. Ámbito organizativo: estrutura organizativa e modelo de participación	21
7. Procedemento de modificación do Proxecto Educativo e outros documentos	21

INTRODUCCIÓN:

O Proxecto Educativo (PE) é o documento que articula, dá coherencia e orienta as grandes decisións e proxectos do centro, expresa a opción educativa, elaborada desde a súa autonomía, que a comunidade escolar ten para o centro. En consecuencia, o PE é unha proposta integral e global que, tendo en conta a análise das características do propio centro, identifica os seus acenos de identidade, os valores, principios e obxectivos e expresa como conseguilos.

1.- ANÁLISE DO CONTEXTO DO CENTRO

O IES de Beade foi inaugurado no curso 1988-89. Nese momento, era o único centro de Ensino Medio de titularidade pública da zona, abarcando a súa área de influencia, nese momento, as parroquias de Beade, Valadares, Sárdoma, Moledo, Matamá e Castrelos. Cabe salientar que, na actualidade, o alumnado do centro procede desas parroquias e , ademais, cada vez en maior número, da parroquia de Bembrive. O instituto atópase no extrarradio rural do concello de Vigo, na parroquia de Beade, na que perviven actividades rurais (economía agraria familiar) con outras do sector industrial e de servizos. Na área de influencia do centro, obsérvase unha mestura dispersa de casas labregas con terreos de cultivo e vivendas residenciais unifamiliares con xardíns que, nalgúns zonas do territorio, se intercalan con pequenas instalacións industriais. O instituto ten como centros de primaria adscritos ós seguintes:

- CPI Sárdoma-Moledo
- CPI Ramón Otero Pedrayo
- CPI Coutada-Beade

A maioría dos pais e, en menor medida, das nais do alumnado traballan no sector industrial, en grandes empresas ou pequenos talleres. Cómpre resaltar a importancia dos avós e avoas nestes fogares, en primeiro lugar polo papel cultural que desempeñan, xa que seguen a utilizar o galego como lingua fundamental na comunicación; en segundo lugar pola súa contribución á economía doméstica coas súas pagas de xubilados, e, en terceiro lugar, pola súa dedicación ás tarefas do fogar e ao coidado dos netos e netas na ausencia dos pais.

A poboación das parroquias das que procede o alumnado do centro canaliza as súas inquiredanzas culturais a través das asociacións culturais e veciñais existentes en todas elas e que manteñen vivas as tradicións culturais, ao tempo que van incorporando elementos novos, incidindo moi positivamente na calidade de vida nestes contornos. Algunhas destas asociacións colaboran asiduamente co instituto; así, o Pavillón deportivo do centro construíuse grazas á axuda da Asociación de veciños de Beade; o centro, pola súa parte, pon a disposición da Asociación de veciños e do Club de fútbol de Beade as instalacións deportivas do centro cando o

requiren.

2.- INSTALACIÓNS DO CENTRO

O centro está situado nunha parcela de 11500 metros cadrados. A configuración arquitectónica do edificio principal, de case 6.000 m² en torno a un vestíbulo central desde o que se pode acceder visualmente a todas as aulas, sen corredores, fan deste singular edificio un exemplo de claridade na súa organización interna: as aulas, dotadas con canóns de proxección, encerados dixitais, computador, acceso a internet e servidor interno, están dedicadas ás materias a impartir, polo que é o alumnado o que percorre as súas instalacións nun espazo aberto que consta dunha claraboia cenital que ilumina con luz natural todo o vestíbulo central. Ademais, conta con diferentes aulas-taller como son: Debuxo , Tecnoloxía, 4 laboratorios (de Física, de Química, de Bioloxía e de Xeoloxía) e unha Aula de Música. Contamos, ademais, cunha gran Biblioteca informatizada con máis de 13.000 volumes catalogados, e con tres aulas de Informática completamente equipadas. Mención aparte merece o Ximnasio, conectado internamente cun Pavillón Deportivo que está convertido, fóra do horario escolar, nun centro deportivo de referencia para toda a parroquia de Beade. Conta, ademais, cun Salón de Actos con aforo para 300 persoas, e con iluminación e amplificación dixitais, que está enxeñosamente accesible desde o gran vestíbulo do centro, espazo onde se realizan as exposicións dos proxectos educativos.

Posúe un espazo dedicado ao servizo de Cafetería (con servizo de comidas cando hai clase pola tarde), pista deportiva exterior, xardíns e, como novidade, unha antiga vivenda do conserxe reconvertida en espazo creado para e por o alumnado, onde poden gozar de diferentes actividades e xogos cooperativos durante os recreos.

Este é un centro adaptado para persoas con mobilidade reducida, conectando os seus tres andares cun ascensor; ten aseo adaptado, mobiliario específico e ramplas nos lugares precisos para facilitar a mobilidade en cadeira de rodas. Neste momento, falta adaptar o acceso á pista do pavillón deportivo e ao escenario do salón de actos.

3.- PRINCIPIOS, VALORES E SINAIS DE IDENTIDADE

O centro aspira a educar ao alumnado como cidadáns e cidadás críticos, con capacidade para buscar fontes de información fiables e formar e defender as súas propias opinións, socialmente activos, solidarios e defensores da paz

Aspiramos tamén a educar ao alumnado como galegos e galegas, conscientes do valor da súa propia cultura e da súa lingua, e cunha dimensión europea e internacional, para o cal promoveremos a participación tanto en iniciativas de promoción da cultura e da lingua galega como en proxectos educativos internacionais.

A convivencia desenvolverase nun marco de tolerancia, solidariedade e respecto mutuo. Ninguén será discriminado por razón do seu xénero, orientación sexual, procedencia, relixión, etnia, nivel socioeconómico ou de calquera outra característica persoal. Entenderase a diversidade como unha riqueza e unha oportunidade educativa.

Propiciaranse medidas (organizativas, curriculares e pedagóxicas) compensadoras das desigualdades socioeconómicas e das necesidades educativas do alumnado.

A igualdade entre homes e mulleres será un eixo fundamental de toda a actividade do centro, que levará a cabo iniciativas tendentes a acadar a igualdade real e a erradicar e prever calquera forma de discriminación e de violencia de xénero entre o alumnado.

O centro manterá unha permanente atención á educación para a saúde, fomentando hábitos que redunden na calidade de vida do alumnado, prestando especial atención á prevención e detección dos trastornos na alimentación. Así mesmo, desenvolveranse actividades de educación afectivo-sexual e de prevención do consumo de tabaco, alcohol e outras drogas.

Promoverase un ensino que fomente a responsabilidade medioambiental, incidindo en aspectos como a xestión dos residuos, o aforro enerxético e o uso das alternativas enerxéticas menos contaminantes.

4.- OBXECTIVOS

4.1.- Obxectivos institucionais

- Garantir a liberdade e a dignidade de todos os membros da comunidade educativa
- Facilitar a comunicación respectuosa, aberta e permanente entre os distintos colectivos da comunidade educativa
- Fomentar a boa relación con outros centros educativos da contorna, especialmente cos colexios de Educación Primaria adscritos e con outros centros de procedencia do noso alumnado, así como con outros institutos da cidade
- Facilitar relacións e intercambios con outros centros do estado e doutros países
- Demandar das institucións públicas a colaboración para a realización de proxectos e actividades educativas
- Facilitar e promover a participación do profesorado en actividades de formación e innovación pedagóxica
- Potenciar o uso do galego en todos os ámbitos do noso centro

4.2.- Obxectivos pedagóxicos

- Potenciar a aprendizaxe activa e autónoma, na que o alumnado se sinta axente das súas propias aprendizaxes.
- Fomentar o traballo en equipo e a aprendizaxe cooperativa.
- Fomentar o hábito de observación e análise para desenvolver a capacidade crítica.
- Potenciar a autoestima como medio para asegurar o desenvolvemento das capacidades do alumnado.
- Promover a adquisición de destrezas e hábitos de traballo para aprender a aprender ao longo da vida.
- Fomentar a creatividade e o interese en tódolos ámbitos: artístico, literario, científico e tecnolóxico.
- Impulsar condutas que se traduzan nunha mellor calidade de vida no relativo aos hábitos de saúde: hixiene corporal, alimentación sa, exercicio físico, prevención de consumo de tabaco, alcohol e outras drogas, e educación afectivo-sexual.
- Educar para a igualdade, evitando calquera tipo de discriminación
- Proporcionar un modelo educativo que priorice a inclusión de todo o alumnado, sexan cales sexan as súas necesidades educativas.
- Promover estilos e modelos de ensino-aprendizaxe que fomenten as diferentes intelixencias múltiples, intereses, estilos e ritmos de aprendizaxe.
- Garantir a atención ao alumnado con necesidades educativas especiais.
- Potenciar o uso do galego por parte do alumnado e o coñecemento da cultura galega, valorándoa como parte fundamental da propia identidade.
- Educar para a conservación do medio natural.
- Orientar ao alumnado na súas escollas académicas e profesionais.

5.- ÁMBITO CURRICULAR

O desenvolvemento curricular engloba toda unha serie de medidas que non pretendemos enumerar neste apartado. Esta é, unicamente, unha referencia básica, xa que o seu desenvolvemento completo realízase nos respectivos proxectos que se confeccionaron ao respecto, e nos cales se referencia en profundidade cada unha das medidas a adoptar no Centro, así coma a súa avaliación.

5.1.- Opcións metodolóxicas e a súa contribución á adquisición das competencias clave

A metodoloxía adaptarase ás características do alumnado e favorecerá a capacidade para aprender de forma autónoma e para traballar en equipo.

Serán obxectivos fundamentais “ensinar a pensar” e “aprender a aprender”. Isto é, a confección de estratexias que lles permitan aprender por si mesmos. Isto implica que, en cada materia, deben exercitarse unhas técnicas de aprendizaxe axeitadas á adquisición de aprendizaxes de forma autónoma.

Preténdese iniciar ao alumnado no coñecemento da realidade de acordo cos principios básicos do método científico. É dicir, débense fomentar a observación, a formulación de hipóteses, a verificación e o uso del razoamento intuitivo e dedutivo. As aprendizaxes deben partir do nivel de desenvolvemento do alumnado, han de ser significativas, isto require unha actividade intensa do alumnado para establecer relacións entre o novo contido e os contidos previos, que debe ser guiada polo profesorado de forma eficaz e distinta atendendo ás características de cada materia.

Destacamos a necesidade de fomentar o desenvolvemento do espírito emprendedor e a confianza en si mesmo, a participación, o sentido crítico, a iniciativa persoal e a capacidade para aprender a aprender, planificar, tomar decisións e asumir responsabilidades.

Prestarase atención especial á adquisición e o desenvolvemento das competencias clave.

A práctica docente debe potenciar o desenvolvemento das intelixencias múltiples e as competencias clave do alumnado mediante a adopción de distintos ritmos e estilos de aprendizaxe. Isto supón aplicar os principios da aprendizaxe cooperativa, recoñecer o autoconhecimento e o coñecemento dos demais, estimular a creatividade e a intelixencia diversa, interactiva, dinámica e distintiva, e incorporar na metodoloxía o uso das novas tecnoloxías.

Finalmente, as competencias deben ser avaliadas . Os criterios de avaliación das materias serán o referente fundamental para valorar tanto o grao de adquisición das competencias clave como a consecución dos obxectivos. Para avaliar o grao de consecución dos obxectivos e o grao de desenvolvemento das competencias clave, suxírese a seguinte metodoloxía de avaliación:

- a) Diversidade de probas
- b) Avaliación individual-grupal
- c) Avaliación de tarefas, non só exercicios e actividades

5.2.- A avaliación

A avaliación será continua e diferenciada segundo as distintas materias, o que require a asistencia regular do alumnado ás clases e ás actividades programadas.

(EXPLÍCASE A CONTINUACIÓN CADA ETAPA: ORDES do 26 de maio de 2023 que desenvolven os Decretos 156/2022 e 157/2022, polas cales se regula o dereito do alumnado á obxectividade na avaliación e se establece o procedemento de reclamación das cualificacións obtidas e das decisións de promoción e obtención do título académico que corresponda, en Educación Secundaria Obrigatoria e Bacharelato respectivamente. *DOG 13 de xuño do 2023*)

ESO -> No mes de outubro realizarase unha **avaliación inicial** coa finalidade de detectar necesidades de apoio ou reforzo educativo, analizar o funcionamento dos agrupamentos considerados e posibles problemáticas nos grupos para poder aportar solucións. Nesta avaliación inicial tamén participará, como nas outras, todo o profesorado de cada grupo da ESO, membros do equipo directivo e departamento de orientación.

Cada curso académico contará con tres sesións de avaliación parciais coincidindo a terceira coa final. Así mesmo, farase o seguimento da recuperación das materias ou dos ámbitos pendentes, se for o caso. Na avaliación final determinarase a cualificación definitiva das materias ou dos ámbitos, así como a decisión de promoción ou titulación. Na avaliación final de cada curso realizarase, tamén, unha valoración das competencias claves.

Ao finalizar o segundo curso entregaráselles ás familias de cada alumno ou alumna un **consello orientador**, informando sobre o grao de logro dos obxectivos e adquisición de competencias, ou, de ser o caso, a opción que se considere máis axeitada para continuar a súa formación.

Igualmente, ao finalizar a etapa ou, de ser o caso, ao concluír a súa escolarización, todo o alumnado recibirá un **consello orientador individualizado** que incluírá unha proposta sobre a opción académica, formativa ou profesional que se considere máis conveniente.

Ademais de nos casos anteriores, cando o equipo docente considere conveniente propor a pais, nais, tutores ou titoras legais, ou á alumna/o a súa incorporación a un ciclo formativo de grao básico ou a un programa de diversificación curricular (PDC), nalgún outro curso en que resulte de aplicación, a devandita proposta formularase a través dun **consello orientador que se emitirá con esa única finalidade**.

1º BACHARELATO: No mes de outubro realizarase unha **avaliación inicial** coa finalidade de detectar necesidades de apoio ou reforzo educativo, analizar o funcionamento dos agrupamentos considerados e posibles problemáticas nos grupos para poder aportar solucións. Nesta avaliación inicial tamén participará, como nas outras, todo o profesorado de cada grupo da 1º de Bacharelato, membros do equipo directivo e departamento de orientación.

Cada curso académico contará con tres sesións de avaliación coincidindo a terceira coa final. Posteriormente, terán lugar a realización das probas extraordinarias e a consecuente xunta de avaliación. Na avaliación final ordinaria e na extraordinaria, de ser o caso, reflectirase a cualificación final de cada materia e decidirse a promoción ao curso seguinte.

O período abranguido dende a realización da avaliación final ordinaria ata o remate do período lectivo dedicarase á preparación e á realización das probas extraordinarias, e a actividades de apoio, reforzo, recuperación, ampliación e titoría.

2º BACHARELATO: No mes de outubro realizarase unha **avaliación inicial** coa finalidade de detectar necesidades de apoio ou reforzo educativo, analizar o funcionamento dos agrupamentos considerados e posibles problemáticas nos grupos para poder aportar solucións. Nesta avaliación inicial tamén participará, como nas outras, todo o profesorado de cada grupo da 1º de Bacharelato, membros do equipo directivo e departamento de orientación.

Cada curso académico contará con tres sesións de avaliación coincidindo a terceira coa final. Posteriormente, terán lugar a realización das probas extraordinarias e a consecuente xunta de avaliación, datas que serán marcadas polo calendario que estableza a CIUG para as ABAU.

Na avaliación final ordinaria e na extraordinaria, de ser o caso, reflectirase a cualificación final de cada materia e decidirse a titulación.

Os criterios de avaliación, concretados nas programacións didácticas, serán o referente fundamental para valorar tanto o grao de adquisición das competencias básicas e dos contidos como o da consecución dos obxectivos.

O profesorado informará ao alumnado dos estándares de aprendizaxe e dos criterios de avaliación ao comezo de curso. Así mesmo, informaralles da posibilidade de consultar ditos criterios en calquera momento na programación didáctica, ben en xefatura de estudos, ben na páxina web do instituto.

O profesorado deberá mostrar ao seu alumnado as probas e traballos corrixidos e facerlles cantas aclaracións considere necesarias para facilitar a superación da materia.

As cualificacións das materias serán decididas polo profesorado respectivo, conforme aos criterios establecidos na programación didáctica.

A proba extraordinaria será elaborada polo departamento responsable de cada materia, que tamén establecerá os criterios de cualificación. Esta proba será única para o alumnado de todos os grupos de cada nivel e versará sempre sobre a totalidade da materia.

O procedemento de revisión e reclamación nas avaliacións parciais e na avaliación final ordinaria e extraordinaria está regulado nas Normas de Organización e Funcionamento do centro. De todos xeitos, a norma é a seguinte: **as reclamacións referentes ás avaliacións parciais** dirímense no centro, prevalecendo o xuízo do equipo de profesores. **As reclamacións referentes á avaliación final**, intentaranse dirimir en primeira instancia no centro e se o desacordo entre reclamante e centro continuase, deberase formalizar segundo está regulado nas NOFC.

5.3.- Promoción, titulación e matrículas de honra na ESO

PROMOCIÓN-> Ao finalizar cada un dos cursos da etapa e como consecuencia do proceso de avaliación, o equipo docente da alumna ou do alumno, na sesión de avaliación final, decidirá sobre a promoción. A decisión será adoptada de xeito colexiado, atendendo á consecución dos obxectivos, ao grao de adquisición das competencias establecidas e á valoración das medidas que favorezan o progreso da alumna ou do alumno, e tendo en conta os criterios de promoción.

As decisións adoptadas polo equipo docente irán referidas á promoción e á titulación do alumnado, ás medidas de atención á diversidade e a todas as que incidan no proceso educativo do alumnado. De non existir unanimidade do equipo docente, a toma de decisións requirirá o acordo favorable da maioría simple dos seus membros.

Para os efectos do disposto anteriormente:

-Acadará a promoción dun curso a outro o alumnado que superase as materias ou os ámbitos cursados ou teña avaliación negativa nunha ou dúas materias, considerándose para o cómputo as materias non superadas do propio curso e as de cursos anteriores (pendentes).

Para os efectos deste cómputo, as materias agrupadas nun ámbito non superado contaránse de xeito independente.

-Ademais de nos casos anteriores, o equipo docente poderá decidir a promoción dunha alumna/o, sempre que se cumpran tamén **todas** as condicións seguintes:

1.- Que a media aritmética das cualificacións obtidas en **todas as materias** e en todos os ámbitos en que estea matriculada ou matriculado nese ano académico sexa igual ou superior a cinco (contando as pendentes).

2.- Que a suma dos períodos lectivos semanais establecidos no anexo IV do Decreto 156/2022, do 15 de setembro, das materias ou dos ámbitos con avaliación negativa non sexa superior a dez. Para estes efectos, non se considerarán as materias pendentes de cursos anteriores nin as horas de libre disposición.

3.- Que o equipo docente considere que as materias ou os ámbitos con avaliación negativa non lle impiden seguir con éxito o curso seguinte.

4.- Que o equipo docente considere que ten expectativas favorables de recuperación.

5.- Que o equipo docente considere que a devandita promoción beneficiará a súa evolución académica.

O alumnado que non acade a promoción permanecerá un ano máis no mesmo curso. En todo caso, a alumna ou o alumno poderá permanecer no mesmo curso unha soa vez, e dúas veces como máximo ao longo do ensino obrigatorio.

De xeito excepcional, poderase permanecer un ano máis no cuarto curso, aínda que se

esgotase máximo de permanencia, sempre que o equipo docente considere que esta medida favorece a adquisición das competencias clave establecidas para esta etapa. Neste caso poderase prolongar un ano o límite de idade a que se refire o artigo 5.1 do Decreto 156/2022, do 15 de setembro.

TITULACIÓN-> Ao finalizar o cuarto curso da etapa e como consecuencia do proceso de avaliación, o equipo docente da alumna/o, na sesión de avaliación final, decidirá sobre a titulación. A decisión será adoptada de xeito colexiado, atendendo á adquisición das competencias establecidas e á consecución dos obxectivos da etapa e tendo en conta os seguintes criterios de titulación:

-Obterá o título de graduado en ESO o alumnado que supere todas as materias ou ámbitos cursados.

-Ademais do caso anterior, o equipo docente poderá decidir a obtención do título por parte dun alumno/a, sempre que se cumpran **todas** as condicións seguintes:

1.- Que a media aritmética das cualificacións obtidas en **todas as materias** en que estea matriculado/a nese ano académico sexa igual ou superior a cinco (contando as pendentes)

2.- Que a xuízo do equipo a alumna/o adquirise as competencias establecidas.

3.- Que a xuízo do equipo docente a alumna/o alcanzase os obxectivos da etapa.

Para estes efectos, nos criterios de titulación establecidos polos centros docentes non se poderán fixar número nin tipoloxía de materias non superadas.

O título de graduado en ESO será único e expedirase sen cualificación. En calquera caso, todos os alumnos e alumnas recibirán, ao concluír a súa escolarización na ESO, unha **certificación oficial** na que constará o número de anos cursados e o nivel de adquisición das competencias da etapa.

MATRÍCULA DE HONRA-> O alumnado que, despois da avaliación final do mes de xuño do cuarto curso, obtivera **unha nota media de cuarto curso** igual ou superior a **9**, poderá recibir a mención de Matrícula de Honra. Esta distinción concederase, como máximo, a un número de alumnas/os igual ao enteiro máis próximo ao 5% do total de alumnado matriculado no centro docente no cuarto curso.

A nota media de cuarto curso será a media das cualificacións numéricas obtidas en cada unha das materias cursadas, incluíndo pendentes, expresada nunha escala de 1 a 10 con dúas cifras decimais, redondeada á centésima. No caso de empate, teranse en conta os seguintes criterios por orde:

1. Nota media da etapa.
2. Nota media dos cursos en orde descendente (3º, 2º e 1º).

Co fin de garantir o principio de igualdade e a libre concorrencia entre todo o alumnado, as cualificacións obtidas na avaliación final das ensinanzas de Relixión e na materia Proxecto Competencial non computarán no cálculo da media para os efectos da mención de matrícula de honra.

5.4.- Promoción en 1º de BACHARELATO

PROMOCIÓN-> Ao finalizar o curso e como consecuencia do proceso de avaliación, o equipo docente da alumna ou do alumno, na sesión de avaliación final, decidirá sobre a súa promoción ao segundo curso. A decisión será adoptada de xeito colexiado, atendendo á consecución dos obxectivos, ao grao de adquisición das competencias establecidas e tendo en conta os criterios de promoción.

De non existir unanimidade do equipo docente, a toma de decisións requirirá o acordo favorable da maioría simple dos seus membros.

Para os efectos do disposto anteriormente:

-As alumnas/os acadarán a promoción de primeiro a segundo de bacharelato cando superen as materias cursadas ou teñan avaliación negativa en dúas materias como máximo.

-O alumnado que acade a promoción ao segundo curso con materias pendentes deberá matricularse delas e cursalas ao longo do curso, seguindo as correspondentes actividades de recuperación e avaliación.

-O alumnado do primeiro curso de bacharelato que non cumpra as condicións de promoción establecidas deberá matricularse de todas as materias e **repetir o curso na súa totalidade**.

5.5.- Titulación e matrículas de honra en 2º de BACHARELATO

TITULACIÓN-> Ao finalizar o curso e como consecuencia do proceso de avaliación, o equipo docente da alumna ou do alumno, na sesión de avaliación final, decidirá sobre a súa titulación. A decisión será adoptada de xeito colexiado, atendendo á consecución dos obxectivos, ao grao de adquisición das competencias establecidas e tendo en conta os criterios de titulación.

Para os efectos do disposto anteriormente:

-Para obter o **título de Bacharel** será necesaria a avaliación positiva en **todas** as materias **dos dous cursos** de bacharelato.

-**Excepcionalmente**, o equipo docente poderá decidir a obtención do título de bacharel por unha alumna/o que superase todas as materias agás unha, sempre que se cumpran ademais **todas** as condicións seguintes:

1.- Que o equipo docente considere que a alumna/o alcanzou as competencias e os obxectivos vinculados a ese título.

2.- Que non se produciu unha inasistencia continuada e non xustificada por parte do alumno/a na materia.

3.- Que a alumna/o se presentou ás probas e realizou as actividades necesarias para a súa avaliación, incluídas as da convocatoria extraordinaria.

4.- Que a media aritmética das cualificacións obtidas en **todas as materias da etapa cursadas** que como mínimo se requiran para a obtención do título pola modalidade pola que se remata sexa igual ou superior a cinco. Neste caso, para os efectos do cálculo considerárase a nota numérica obtida na materia non superada.

O título de bacharel será único e expedirase con expresión da modalidade cursada e da nota media obtida, que se obterá calculando a media aritmética das cualificacións de todas as materias cursadas, expresadas nunha escala de 0 a 10 con dous decimais, redondeando á centésima.

Para os efectos do cálculo da nota media para o alumnado que cambia de modalidade ou de materia en segundo curso, só se terán en conta as cualificacións das materias cursadas que como mínimo se requiran para a obtención do título pola modalidade pola que se remata.

O alumnado que ao termo do segundo curso tivese avaliación negativa nalgúns materias poderán matricularse delas sen necesidade de cursar de novo as materias superadas ou poderán optar, así mesmo, por repetir o curso completo. Neste último caso non se manterán as cualificacións das materias do devandito curso que a alumna/o tivera superado previamente.

MATRÍCULA DE HONRA-> O alumnado que, despois da avaliación ordinaria do segundo curso, obtivera unha nota media en 2º de bacharelato igual ou superior a 9, poderá obter a mención de Matrícula de Honra. Esta mención concederáse, como máximo, a un número de alumnos/as non superior ao 5% do total de alumnado matriculado no centro educativo en 2º de bacharelato.

A nota media de 2º de bacharelato será a media das cualificacións numéricas obtidas en cada unha das materias cursadas, expresada nunha escala de 1 a 10 con dúas cifras decimais, redondeada á centésima. No caso de empate, teranse en conta os seguintes criterios por orde:

1. Nota media da etapa.
2. Nota media de 1º.

Co fin de garantir o principio de igualdade e a libre concorrència entre todo o alumnado, a cualificación obtida na avaliación final da ensinanza de Relixión non computará no cálculo da media para os efectos da mención de matrícula de honra.

5.6.- Acreditación de coñecementos previos en materias de continuidade

Na etapa do bacharelato, a superación das materias de segundo curso que se indican estará condicionada á superación das correspondentes materias de primeiro curso, por implicar continuidade, segundo o anexo VI do Decreto 86/2015, do 25 de xuño.

1º curso de Bacharelato	2º curso de Bacharelato
Bio., Xeo. e Ciencias Ambientais	Bioloxía
Bio., Xeo. e Ciencias Ambientais	Xeoloxía e Ciencias Ambientais
Debuxo Artístico I	Debuxo Artístico II
Debuxo Técnico I	Debuxo Técnico II
Física e Química	Física
Física e Química	Química
Grego I	Grego II
Latín I	Latín II
Lingua Castelá e Literatura I	Lingua Castelá e Literatura II
Primeira lingua estranxeira I	Primeira lingua estranxeira II
Lingua Galega e Literatura I	Lingua Galega e Literatura II
Segunda lingua estranxeira I	Segunda lingua estranxeira II
Matemáticas I	Matemáticas II
Matemáticas I ou Matemáticas Aplicadas ás Ciencias Sociais I	Matemáticas Aplicadas ás Ciencias Sociais II
Tecnoloxía e Enxeñaría I	Tecnoloxía e Enxeñaría II
Tecnoloxía Industrial I	Tecnoloxía Industrial II
TIC I	TIC II

5.7.- Oferta educativa

O centro oferta os catro cursos de ESO e os dous cursos de Bacharelato, nas modalidades de “Ciencias e Tecnoloxía”, de “Ciencias Sociais e Humanidades” e de “Xeral”.

En cuarto de ESO ofértanse tres itinerarios orientados ás ensinanzas de científico tecnolóxicas, de humanidades e ciencias sociais, e ás ensinanzas en xeral, para alumnado que desexe cursar posteriormente bacharelato ou un ciclo medio de formación profesional.

O bacharelato de Ciencias sociais e humanidades organizarase en dous itinerarios diferenciados, un orientado aos estudos superiores de ciencias sociais e outro aos de

humanidades. O bacharelato de Ciencias e Tecnoloxía organizarase en dous itinerarios diferenciados, un orientado aos estudos superiores de ciencias da saúde e outro aos de estudos tecnolóxicos. O bacharelato Xeral ten un único itinerario.

Na actualidade, como Primeira Lingua Estranxeira impártese Inglés e como Segunda Lingua Estranxeira, Francés. Aínda que en función da organización e recursos do centro a orde e a oferta pode ser variada.

Ofértanse seccións bilingües (actualmente en primeiro e terceiro da ESO na materia de Educación Plástica e Visual). Nos cursos que corresponda, o claustro decidirá sobre a pertinencia da continuidade das Seccións Bilingües existentes ou sobre a solicitude de autorización doutras novas.

A Comisión de Coordinación Pedagóxica e o Claustro revisarán anualmente os itinerarios ofertados, así como a oferta de materias de propia configuración, a fin de axustar dita oferta aos posibles itinerarios formativos do alumnado unha vez rematan os seus estudos no centro.

As materias de propia configuración serán propostas polos departamentos didácticos e deberán ser aprobadas polo Claustro.

Cada curso, o equipo directivo, atendendo ás necesidades do alumnado recollidas polo departamento de orientación e consultada a Comisión de Coordinación Pedagóxica e o Claustro, decidirá as medidas de atención á diversidade para o curso seguinte.

Cada curso, publicarase na páxina web do centro a oferta concreta de materias optativas correspondentes a cada nivel académico.

5.8.- Atención á diversidade

O IES de Beade aposta fortemente pola atención á diversidade do alumnado nun contexto inclusivo e igualitario.

As medidas ordinarias que o centro pon en marcha son as seguintes:

- a) Adecuación da estrutura organizativa do centro (horarios, agrupamentos, espazos) e da organización e xestión da aula ás características do alumnado.
- b) Adecuación das programacións didácticas ao entorno e ao alumnado.
- c) Metodoloxías baseadas no traballo colaborativo en grupos heteroxéneos, tutoría entre iguais, aprendizaxe por proxectos e outras que promovan a inclusión.
- d) Adaptación dos tempos e instrumentos ou procedementos de avaliación.
- e) Desdobramento de grupos.
- f) Reforzo educativo.
- g) Programas de reforzo nas áreas instrumentais básicas: o alumnado que presente

importantes dificultades nas linguas e/ou en matemáticas, poderá estar exento de cursar a Segunda Lingua Estranxeira e participará nun programa de reforzo impartido polo profesorado que se determine cada curso académico segundo a dispoñibilidade horaria dos departamentos .

- h) Programas de recuperación.
- i) Programas específicos personalizados.
- j) Programas de habilidades sociais.

En canto ás medidas extraordinarias que o centro normalmente pon en marcha son :

- a) Agrupamentos específicos en 1º e 2º de ESO.
- b) Adaptacións curriculares
- c) Apoio de especialista en pedagogía terapéutica
- d) Programa de diversificación curricular

A priorización e os criterios de selección do alumnado están contidos no Plan de atención á diversidade.

5.9.- Plans para o alumnado con materias pendentes

Os departamentos didácticos organizarán os programas destinados á recuperación das materias pendentes incluídas no seu departamento. Esta programación recollerá os aspectos básicos do currículo da materia non superada e que faciliten o progreso do alumnado en cursos posteriores. Esta programación será incluída nas programacións didácticas do departamento e recollerá explicitamente os instrumentos de avaliación e os criterios para superar a materia pendente.

A Xefatura de Estudos organizará o calendario das probas, se as houber, de recuperación de materias pendentes.

O alumnado que acade a promoción de curso con materias ou ámbitos sen superar deberá seguir un **plan de reforzo** en cada unha desas materias ou ámbitos, destinado á súa recuperación e superación, para o cal seguirase o establecido no artigo 51 da Orde do 8 de setembro de 2021, pola que se desenvolve o Decreto 229/2011, do 7 de decembro, polo que se regula a atención á diversidade.

O plan de reforzo dos ámbitos ou materias pendentes será competencia do profesor/a que imparta clase ao alumno/a no seguinte curso, baixo as directrices do correspondente departamento didáctico e co coñecemento do profesorado titor, e terá como referentes os obxectivos da materia e a contribución á adquisición das competencias. Igualmente, será un plan que se adapte ás particularidades de cada alumno/a destinatarios. O departamento didáctico velará pola realización do plan por parte do alumno/a.

O departamento didáctico que corresponda elixirá o profesorado que realice o seguimento e a avaliación das materias ou ámbitos pendentes, tendo en conta o seguinte:

- a) Cando se trate da mesma materia ou ámbito será elixido, preferentemente, o profesorado que imparta a materia ou o ámbito á alumna ou ao alumno no actual curso académico.
- b) No resto de materias ou ámbitos, será elixido, preferentemente, o profesorado que teña coñecemento do proceso de aprendizaxe e da realidade educativa da alumna ou do alumno por terlle impartido docencia no curso anterior ou por impartirlle docencia no curso actual.

En cada xunta de avaliación ordinaria do curso no que está escolarizado o alumno/a con materias pendentes, farase o seguimento do plan de reforzo e, de ser necesario, realizaránselle os axustes que procedan. Na sesión de avaliación final do curso, a profesora ou profesor da materia ou ámbito pendente decidirán sobre a súa avaliación, nos termos en que se establecen na normativa que regula a avaliación na ESO. En todo caso, para superar a materia pendente, a alumna ou o alumno **deberán obter avaliación positiva no plan de reforzo correspondente, o que se terá en conta para os efectos de promoción e/ou titulación.**

No caso de que o alumno/a non curse o ámbito ou a materia no seguinte curso, o titor ou titora solicitará esta información ao xefe ou xefa de departamento antes da reunión da xunta de avaliación.

5.10.- Plans para o alumnado que permaneza mais dun ano no mesmo curso

O alumnado que non acade a promoción permanecerá un ano máis no mesmo curso. A permanencia no mesmo curso considerarase unha medida de carácter excepcional e tomarase logo de esgotar as **medidas ordinarias de reforzo e apoio** para superar as dificultades de aprendizaxe da alumna ou do alumno.

Cando unha alumna/o de **ESO** permaneza un ano máis no mesmo curso debe seguir un **plan específico personalizado**, que ten como finalidade adaptar as condicións curriculares ás necesidades da alumna/o, para tratar de superar as dificultades detectadas. Este plan elaboraráo o equipo docente, baixo a coordinación do profesorado titor, e desenvolverase ao longo de todo o curso.

Para dita elaboración e seguimento, seguirase o establecido no artigo 52 da Orde do 8 de setembro do 2021, pola que se desenvolve o Decreto 229/2011, do 7 de decembro, polo que se regula a atención á diversidade.

En cada sesión de avaliación farase o seguimento do plan específico personalizado e, de ser necesario, realizaránselle os axustes que procedan. Ao final do curso, na mesma sesión de

avaliación, informarse sobre o seu desenvolvemento e o seu aproveitamento.

En todo caso, a alumna/o poderá permanecer **no mesmo curso unha soa vez, e dúas veces como máximo ao longo do ensino obrigatorio (primaria + ESO)**. De xeito excepcional poderase permanecer un ano máis no cuarto curso, aínda que se esgotase o máximo de permanencia, sempre que o equipo docente considere que esta medida favorece a adquisición das competencias establecidas para a etapa.

O alumnado do **1º de BACH** que non cumpra as condicións de promoción establecidas deberá matricularse de todas as materias e **repetir o curso na súa totalidade**.

O alumnado de **2º de BACH** que ao termo do segundo curso tivese avaliación negativa nalgunhas materias poderán matricularse delas sen necesidade de cursar de novo as materias superadas ou poderán optar, así mesmo, por repetir o curso completo. Neste último caso non se manterán as cualificacións das materias do devandito curso que a alumna/o tivera superado previamente.

5.11.- Tratamento dos elementos transversais

Serán elementos a traballar en todas as materias: a comprensión lectora, a expresión oral e escrita, o uso das tecnoloxías da información e comunicación, a educación cívica, a igualdade efectiva entre homes e mulleres, a prevención da violencia de xénero, a resolución pacífica de conflitos e a prevención de calquera forma de violencia, o emprendemento, o desenvolvemento sostible e o medio ambiente, a educación para a saúde, a educación e seguridade viaria e a inclusión das persoas con discapacidade.

Cada departamento didáctico terá en conta todos estes elementos na elaboración das programacións das diferentes materias. Así mesmo, o departamento de orientación terá en conta estes elementos na organización de charlas e actividades de concienciación e educación.

5.12.- Orientación e tutoría

As funcións do departamento de orientación diríxense a profesorado, familias (pais, nais, tutores legais) e alumnado.

Co alumnado:

Os destinatarios principais das actividades do Departamento de Orientación son as alumnas e alumnos. Estas actividades pódense dividir en tres apartados xerais:

- a. Apoio ao proceso de aprendizaxe: englobase neste apartado todo o relacionado co rendemento académico, prevención, detección e tratamento das dificultades de aprendizaxe, así como a aplicación das medidas educativas axeitadas para a atención á diversidade.

- b. Orientación vocacional e profesional: refírese ás cuestións de intereses e preferencias do alumnado en relación ás diferentes áreas de coñecementos e ás distintas alternativas que se lles ofrecen ao finalizar tanto os seus estudos de ensino secundario obrigatorio como de bacharelato.
- c. Desenvolvemento persoal: a educación non se refire só ao que podemos considerar especificamente académico, senón ao desenvolvemento integral da personalidade.

Coas familias:

A familia constitúe un factor de primeira orde, non unicamente no desenvolvemento da personalidade, senón tamén no proceso de ensino-aprendizaxe. Non tería ningún sentido deixar exclusivamente en mans do centro escolar a educación do alumnado.

Por outra banda, non esquecemos que a familia é un dos factores de socialización máis importantes. Neste sentido, é fundamental que o departamento de orientación manteña unha estreita colaboración cos pais e nais, implicándoos no proceso de aprendizaxe dos seus fillos, no desenvolvemento da súa madurez vocacional e no seu desenvolvemento persoal e social.

Co profesorado:

A titoría e a orientación do alumnado formará parte da función docente. O traballo do profesorado implica pois, unha actuación educativa globalizada e personalizada, que supera a simple transmisión de coñecementos. Esta actuación educativa non pode entenderse sen unha estreita colaboración entre o Departamento, o equipo de titores e o profesorado en xeral. Polo tanto, esta colaboración debe levarse a cabo na dobre vertente: por unha banda, o departamento achega asesoramento e axuda técnica aos docentes no exercicio da súa labor educativa; por outra, debe ter en conta as achegas realizadas por eles, imprescindibles para que os obxectivos do departamento poidan cumprirse.

Liñas xerais para a elaboración dos plans de orientación e acción titorial:

- a) Programar preferentemente actuacións preventivas máis que remediais.
- b) Orientación e asesoramento para todos os membros da comunidade educativa.
- c) Relación e implicación coas etapas educativas anteriores e seguintes, para facilitar o tránsito do alumnado na súa formación académica.
- d) Abordar métodos de detección para detectar o antes posibles as necesidades educativas do alumnado.
- e) Actuación sistémica e planificada nos tres grandes ámbitos da orientación: a acción titorial, a Orientación académica-profesional e Plan de apoio ao proceso de ensino-aprendizaxe.
- f) Contextualización anual das propostas de actuación.

5.13.- Uso e tratamento das linguas

A lingua vehicular do IES de Beade, tanto oral como escrita, será, con carácter xeral, a lingua galega.

O obxectivo final que debemos acadar no ámbito lingüístico é conseguir que o alumnado, independentemente de cal sexa a súa lingua familiar, adquira unha boa competencia nas dúas linguas oficiais, así como nunha ou varias linguas estranxeiras.

O Proxecto Lingüístico é o documento no que se fan constar os obxectivos concretos que queremos lograr e, así mesmo, o conxunto de medidas que deberemos poñer en práctica para conseguilos.

5.14 .- Aspectos xerais para a elaboración das programacións didácticas.

As programacións didácticas serán entregadas polos xefes e xefas dos departamentos á xefatura de estudos. Ditas programacións conterán todos os elementos prescritivos. Constarán dun único documento por materia elaborado polo profesorado da materia na aplicación PROENS. Posteriormente será subida á páxina web do centro a súa consulta pública.

Segundo o artigo 16 do Decreto 156/2022 e o artigo 17 do Decreto 157/2022 (DOG 26 de xuño do 2022), as programacións didácticas incluírán en cada materia, polo menos, os seguintes elementos:

- a) Introducción.
- b) Obxectivos da materia e a súa contribución ao desenvolvemento das competencias clave.
- c) Relación de unidades didácticas, entendidas como a parte do currículo da materia que se traballará, coa súa secuenciación e temporización.
- d) Metodoloxía.
 - Concrecións metodolóxicas.
 - Materiais e recursos didácticos que se vaian utilizar.
- e) Avaliación.
 - Procedemento para a avaliación inicial.
 - Criterios de cualificación, con indicación do grao mínimo de consecución para a superación da materia ou do ámbito, e criterios de recuperación.
 - Procedemento de seguimento, recuperación e avaliación das materias pendentes.
 - Procedemento para acreditar os coñecementos necesarios en determinadas materias nas programacións de bacharelato.

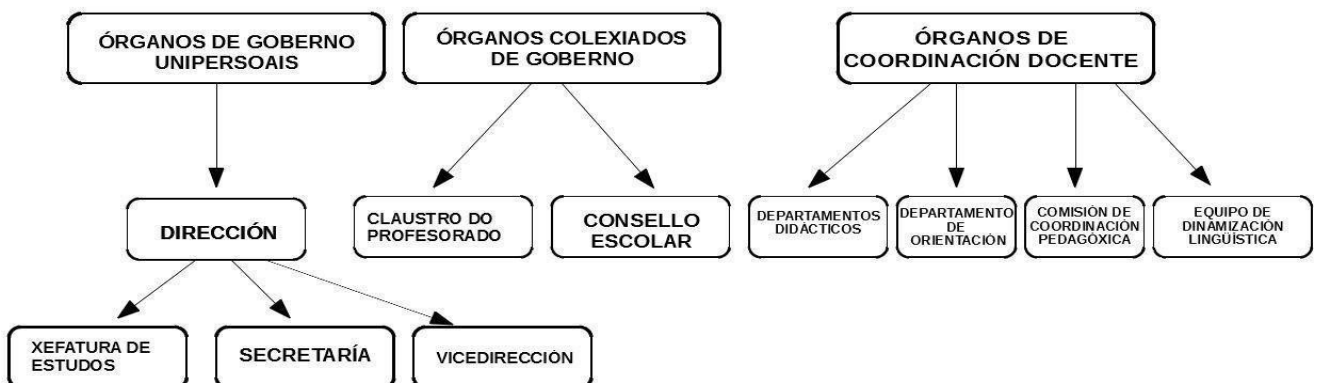
- f) Medidas de atención á diversidade.
- g) Transversal.
- Concreción dos elementos transversais.
 - Actividades complementarias.
- h) Práctica docente.
- Procedemento para avaliar o proceso de ensino e a práctica docente cos seus indicadores de logro.
 - Procedemento de seguimento, avaliación e propostas de mellora da programación.

5.15.- Formación do profesorado e innovación

Cada curso escolar, a dirección do centro presentará ao claustro a posibilidade de organizar no propio centro actividades de formación do profesorado (plans de formación, cursos, seminarios permanentes, grupos de traballo...); no caso de haber un número suficiente de profesores e profesoras interesados, organizaranse ditas actividades, en colaboración co CEFORE de Vigo.

A dirección organizará ademais ,e sempre que sexa posible, xornadas de formación interna sobre temas puntuais cando así sexa requirido por un número suficiente de profesores e profesoras.

ESTRUTURA ORGANIZATIVA



OUTROS ÓRGANOS DE PARTICIPACIÓN: XUNTA DE DELEGADOS, ASOCIACIÓN DE NAIS E PAIS DO ALUMNADO

6.- Ámbito organizativo: estrutura organizativa e modelo de participación

O alumnado, ademais de participar no consello escolar, estará representado pola xunta de delegados. Os pais, nais e representantes legais do alumnado, ademais de participar no consello escolar, estarán representados pola ANPA do instituto. As funcións e competencias dos diferentes órganos e asociacións veñen reguladas nas disposicións legais vixentes.

O centro aposta por un modelo participativo, no que as decisións sexan tomadas tendo en conta as opinións de toda a comunidade educativa. Nos órganos de participación e coordinación, procurarase acadar as decisións por consenso, tras o correspondente debate; de non ser posible acadar unha decisión consensuada, votarase e decidirse por maioría simple.

A dirección manterá unha relación fluída e constante cos diferentes órganos e colectivos que conforman a comunidade educativa, consultando as decisións importantes, cando menos, cos colectivos afectados e non tomará decisións contrarias ao sentir da maioría.

7.- Procedemento de modificación do Proxecto Educativo e outros documentos

Para modificar calquera documento organizativo do centro, incluído o Proxecto Educativo, seguirase o procedemento seguinte:

1º.- Proposta

A proposta de modificación poderá partir indistintamente de calquera dos seguintes órganos: do equipo directivo, dun sector representado no consello escolar, dunha maioría do claustro do centro, dun departamento didáctico, da xunta de delegados

2º.- Tramitación

Calquera proposta de modificación dun documento organizativo será presentada ante o equipo directivo o cal, a incluírá para o seu debate na orde do día da seguinte reunión da comisión de coordinación pedagóxica que se convoque.

A Comisión de Coordinación Pedagóxica procederá ao estudo e adoptará unha resolución ante a modificación proposta e elevará as súas conclusións ao claustro.

O Claustro debaterá a proposta feita, introducindo as apreciacións que considere necesarias. A nova resolución aprobada polo claustro elevarase para a súa aprobación definitiva ante o Consello Escolar.

3º.- Aprobación

O Consello Escolar aprobará a proposta feita polo claustro ou ben proporá a súa devolución ao mesmo. No caso de aprobación, a proposta modificará o documento organizativo correspondente e entrará en vigor inmediatamente. No caso de rexeitamento, o Claustro

formulará unha nova proposta de modificación, pronunciándose de forma expresa sobre as observacións feitas polo Consello Escolar.

Actualización do PEC aprobadas polo Claustro na reunión celebrada o día 28 de maio do 2023, por mor de:

- ORDE do 26 de maio de 2023 pola que se desenvolve o Decreto 156/2022 do 15 de setembro, polo que se establecen a ordenación e o currículo da educación secundaria na Comunidade Autónoma de Galicia e se regula a avaliación nesa etapa educativa.

- ORDE do 26 de maio de 2023 pola que se desenvolve o Decreto 157/2022 do 15 de setembro, polo que se establecen a ordenación e o currículo do bacharelato na Comunidade Autónoma de Galicia e se regula a avaliación nesa etapa educativa.

- DECRETO 156/2022, do 15 de setembro, polo que se establecen a ordenación e o currículo da educación secundaria obrigatoria na Comunidade Autónoma de Galicia.

- DECRETO 157/2022, do 15 de setembro, polo que se establecen a ordenación e o currículo do bacharelato na Comunidade Autónoma de Galicia.

Actualización do PEC aprobadas polo Consello escolar na reunión celebrada o día 30 de maio do 2023