

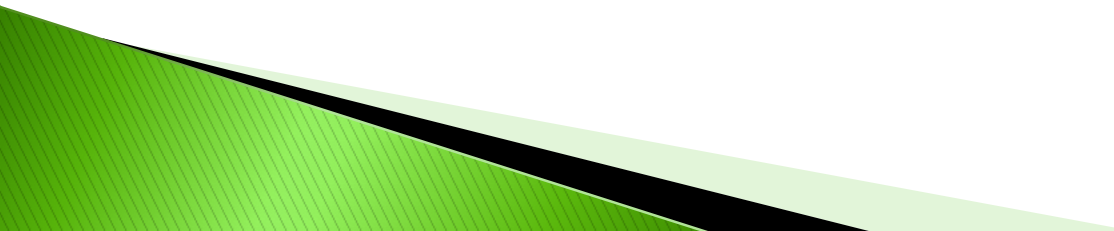


# Normas básicas de funcionamiento.

4º Educación Infantil  
Curso 2020 21

CPI de San Vicente da Baña.

*Seguindo o Protocolo de adaptación ao contexto da COVID – 19 nos centros de ensino, imos establecer unhas normas básicas de funcionamento que debemos seguir tanto o persoal docente e non docente como o alumnado e as súas familias, co obxectivo de protexer e previr no máximo posible o risco de contaxio por COVID – 19.*



# 1. Detección precoz no alumnado

Para a detección precoz no alumnado, estes (ou os seus pais/nais/titores/as legais) realizarán *unha auto avaliación dos síntomas de forma diaria* a fin de comprobar se estes son compatibles cunha infección por SARS-CoV-2. Utilizarase a enquisa clínicoepidemiolóxica e debe realizarse antes da chegada ao centro.



## No caso de que se detectase sintomatoloxía compatible na casa.

FEBRE

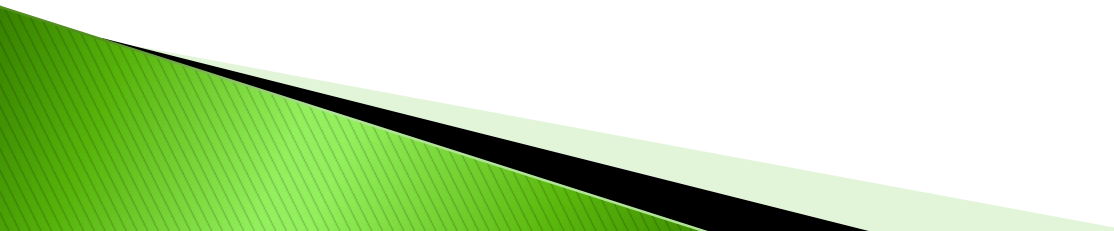
TOS SECA

DIFICULTADE PARA RESPIRAR

- O alumnado non acudirá ao centro.
- A familia informará ao centro escolar do motivo da ausencia.
- A familia contactará telefónicamente co centro de saúde de referencia do alumno/a.
- Para xustificar a ausencia, non será necesario ningún xustificante médico, abondará co comprobante dos pais/nais ou titorres/as legais.



## **No caso de que se detectase sintomatoloxía compatible no colexio.**

1. Contactarase coa familia ou persoa de referencia que deberá presentarse no centro á menor brevidade posible.
  2. O/A alumno/a será illado nun espazo habilitado para tal fin mentres non se xestiona o seu traslado.
  3. Unha persoa da familia solicitará consulta telefónica co seu pediatra ou o seu facultativo que valorará a solicitude dun test diagnóstico.
  4. Se o pediatra ou facultativo non tivese consulta ese día, chamará ao PAC de referencia (Negreira), onde será avaliada a solicitude do test.
  5. Se tampouco fose posible contactarase co equipo sanitario do centro de saúde que teña asignado o centro educativo.
- 

A pediatria do Concello atenderá as chamadas:

Centro de Saúde da Baña

→ **Martes e Xoves**

981 88 65 20

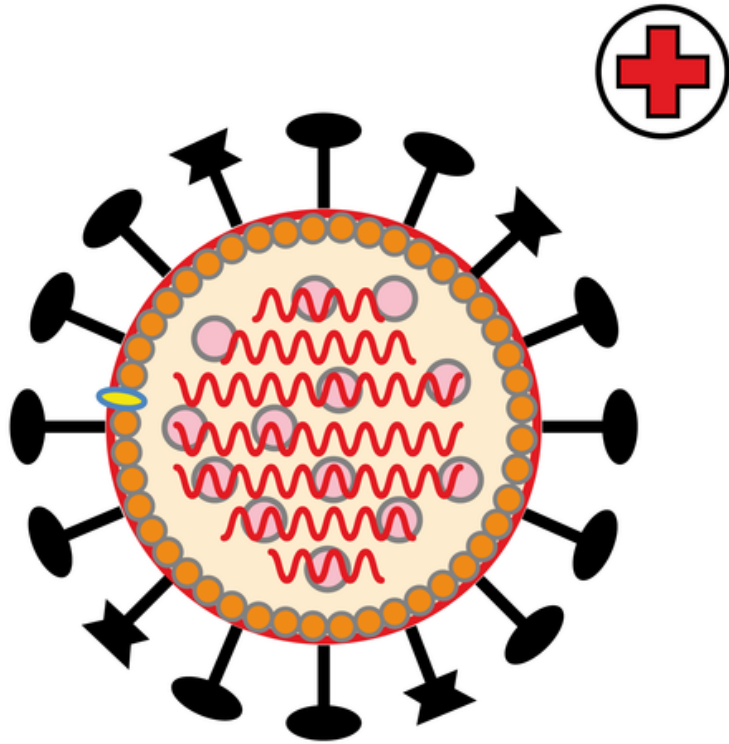
Centro de Saúde da Picota

→ **Luns, Mércores,  
Venres**

981 83 40 46

De ser necesario chamar pola tarde hai que chamar  
ao PAC de Negreira.

881 54 62 45



Se algunha persoa do núcleo familiar é sospeitosa de padecer a COVID-19, o alumnado que conviva con elas non poderá acudir ao centro ata que se coñeza o resultado da proba e sexa negativo.

A persoa afectada ou a súa familia comunicará de inmediato o resultado á persoa coordinadora COVID do centro que é a directora.

▶ 881 867 004

▶ 6481 42087

## 2.- Escenario no caso de gromos

A autoridade sanitaria, en función do número de contaxios, poderá ordenar o peche dunha ou varias aulas, ou do centro educativo na súa totalidade de conformidade cos seguintes supostos:

- A aparición dun **único caso confirmado nunha aula** poderá supoñer a entrada en corentena da totalidade do grupo que conforma a aula e o do profesorado asignado a ese grupo.
- Cando exista unha detección de **tres casos confirmados nos últimos 7 días** poderase acordar a medida do peche do nivel educativo completo onde xurdira o abrocho ou de ser o caso a totalidade do centro educativo completo.



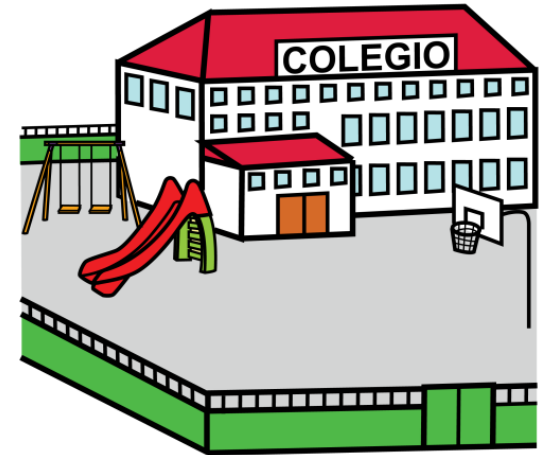
**En ámbolos dous casos a suspensión da actividade lectiva presencial suporá a aplicación das normas previstas para o ensino a distancia.**

Finalizado o período de peche presencial da aula, o centro desenvolverá un proceso de reactivación por fases para o reinicio da actividade lectiva. O modelo proposto pola Consellería de Educación co asesoramento da Consellería de Sanidade propón catro fases cunha duración aproximada dun mes.



## Entrada no centro

O transporte escolar fará unha parada a altura do acceso ao patio de infantil (Porta superior do edificio de infantil). Nesta parada baixarán os nenos e nenas que serán conducidos polas súas titoras a cadansúa aula con axuda das coidadoras de transporte.



Aqueles alumnos ou alumnas que veñan en coche particular, deben ser acompañados á entrada do centro escolar pola persoa adulta responsable que os trae ao centro.

Aconséllase ás familias que procuren non coincidir na súa chegada coa do transporte escolar, para que a entrada ao centro sexa o máis gradual posible.

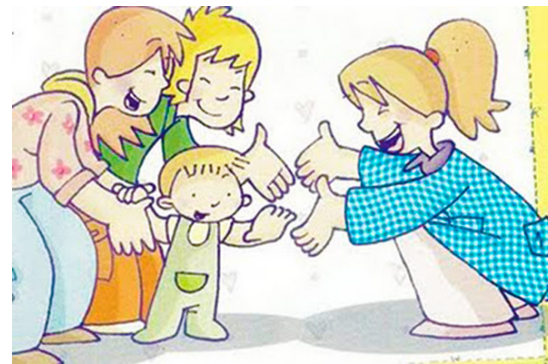
Con carácter xeral, e salvo razóns xustificadas ou relacionadas con procesos administrativos, ou cando a presenza sexa requirida polo propio centro, non se permite a entrada dos proxenitores no centro educativo. O centro establecerá horarios específicos para a atención das familias non coincidentes con horarios de entrada e saída nin con intercambios de clase ou recreos.



A clase de 4º de Infantil está formada por 12 nenos e nenas. A súa aula está ubicada fronte aos baños o que facilita o acceso e a supervisión do alumnado no baño.

# Período de adaptación

O período de adaptación das nenas e nenos de tres anos, comezará o 10 de Setembro e prolongarase durante doce días seguindo a Orde do Calendario Escolar 2020-2021. Debido ás circunstancias excepcionais derivadas da pandemia pola COVID-19, organízase en tres grupos. Seguimos ás recomendacións do Protocolo de prolongar o período de adaptación e primar os grupos reducidos, sobre todo nos primeiros días nos que ademais de adaptarse ó centro, terémolo que facer tamén á nova realidade educativa é as normas hixiénico-sanitarias establecidas



Para que non coincidan coa entrada do resto dos nenos/as de infantil o seu horario iniciárase ás 9:30.

Os pais/nais ou acompañantes deberán acercar ao alumnado á porta superior do edificio de infantil accedendo a través da entrada principal (patio de secundaria). Procedendo do mesmo xeito cando veñan a recollelos.

É recomendable que os nenos e nenas non queden xogando formando grupos fóra nin utilicen o tobogán nin os demais aparatos do parque de infantil.

Estableceranse os primeiros días tres grupos de catro, para xuntalos paulatinamente e que comecen a convivir como grupo burbulla a finais de mes.

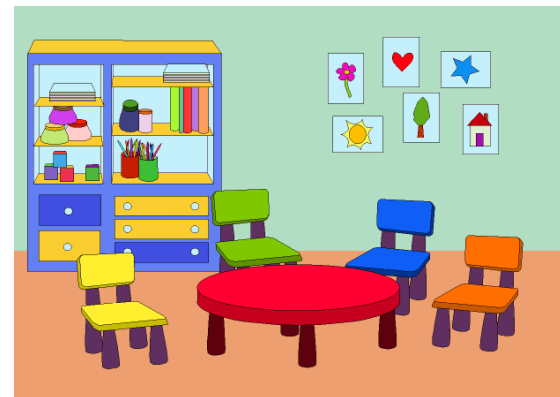
Durante este período o horario será flexible, rotándose os grupos para que todos vivan as rutinas e organización do centro en cada hora lectiva e non haxa distincións, resaltando ante todo, a flexibilidade da organización en función das necesidades particulares, podendo facer as modificacións precisas en cada momento.

Resaltar que durante estes días, non se contempla o servicio de comedor o que supón tamén unha adaptación, pero aqueles educandos que disfruten deste servicio e que por necesidades de conciliación necesiten quedar prolongarase o seu horario e desfrutarán do mesmo, igual que do servicio de transporte, estando sempre acompañados polas docentes que velarán pola súa seguridade e integración física e social no novo contexto

LUNS	MARTES	MÉRCORES	XOVES	VENRES
			<b>10</b> 9:30-10:30 Grupo A	<b>11</b> 9:30-10:30 Grupo B
			11:00-12:00 Grupo B	11:00-12:00 Grupo C
			12:30-13:30 Grupo C	12:30-13:30 Grupo A
<b>14</b> 9:30-10:30 Grupo C	<b>15</b> 9.15-10.45 Grupo A	<b>16</b> 9.15-10.45 Grupo B	<b>17</b> 9.15-10.45 Grupo C	<b>18</b>
11:00-12:00 Grupo A	11.15 -12.30 Grupo B	11.15 -12.30 Grupo C	11.15 -12.30 Grupo A	9.15 – 11.15 Grupo A
12:30-13:30 Grupo B	12.45 – 14.15 GrupoC	12.45 – 14.15 GrupoA	12.45 – 14.15 GrupoB	11.45-14.00 Grupo B
<b>21</b> 9.15 – 11.15 Grupo B	<b>22</b> 9.15 – 11.15 Grupo A	<b>23</b> 9.15 – 11.15 Grupo B	<b>24</b> 10.00 - 13.30 TODOS	<b>25</b> 10.00 - 13.30 TODOS
11.45-14.00 Grupo A	11.45-14.00 Grupo B	11.45-14.00 Grupo A		
<b>28</b> HORARIO NORMAL 9:15-14:15				

## A aula

Os grupos de infantil funcionarán como “GRUPOS BURBULLA”, estarán illados no edificio de infantil non coincidindo co resto do alumnado nada máis que no transporte e comedor.



Nas aulas, eliminaranse case todos os obxectos que se compartían de maneira libre: biblioteca de aula, rincón de descanso, puzzles, xogos, plastilina e material compartido... deixarase o imprescindible para que poidan xogar nos rincóns por grupos pequenos (tres ou catro nen@s), desinfectando todo diariamente antes de que sexa usado por un grupo diferente.



Cada nena e neno terá que traer o seu propio MATERIAL e gardarao no seu caixón individual.



Os obxectos persoais non se poderán traer: peluches, xoguetes, mantas...non estarán permitidos e deberán quedar nos fogares, ou se os traen polo apego hacia eles, quedarán colgados nas perchas xa que non se deixarán nas aulas.

## Especialidades

Como cada ano contarán coas especialidades de inglés, psicomotricidade e relixión.

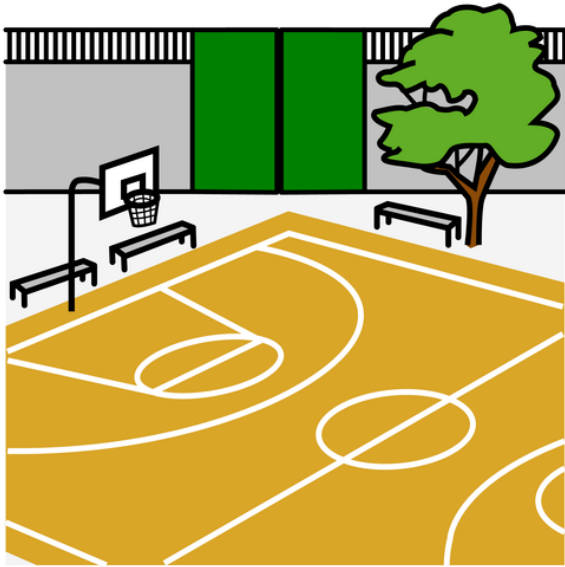
No caso de inglés e relixión os nenos e nenas non se desprazarán ás aulas da especialidade senón que serán as mestras as que darán a asignatura na aula da titoría.

Sempre que o tempo o permita, realizarán psicomotricidade no exterior e cando chova usarán o patio cuberto de columnas previa ventilación.

Evitarase, na medida do posible, o uso de materiais compartidos durante a actividade. Se isto non fose posible, garantirase a presenza de elementos de hixiene e desinfección para o seu uso continuado.



## Recreos



Terán un espazo reservado para eles dentro do patio para facer o recreo exterior, no cal só poderán interactuar cos compañeiros/as do seu grupo.

Sempre que o tempo o permita os recreos serán exteriores.

Os días de chuva farán o recreo no ximnasio.

Tanto no recreo interior como exterior haberá sempre unha mestra de vixilancia con eles/as.

## MERENDAS

A merenda realizárase de xeito individual e non se compartirán alimentos.



## Uso de baños

Para o uso dos baños as dúas titoras de infantil organizaranse establecendo turnos antes da merenda (10.45h aproximadamente), despois do recreo e antes do comedor (13.15h aproximadamente).

Acompañarase ás nenas e nenos en grupos de tres para axudarlles mentres os demais esperan na aula.

Cando unha alumna ou alumno reclame ir ao servizo, tamén será acompañado deixando á porta aberta da aula, para que a compañeira saiba que estamos facendo uso do mesmo e esperen para poder ir.



Dado que as labores de limpeza e desinfección son prioritarias, aqueles aseos que estean sendo desinfectados non poderán ser empregados ata que remate a súa limpeza.

Todos os aseos contan con xabón de mans e panos desbotables así como con cartaces informativos sobre o correcto lavado de mans.



## MÁSCARAS

Para os nenos e nenas menores de 6 anos non é obrigatorio o uso de máscara pero sí recomendable, sobre todo no autobús

Aqueles alumnos e alumnas que traian máscara deben traer tamén unha de reposto ( roturas, manchas, humidades)



Deberán traer unha bolsiña de tea ou papel para gardar a máscara cando a retiren para merendar ou comer.

## MATERIAL DE PROTECCIÓN

As clases serán ventiladas polas titoras ao inicio de cada xornada, en cambios de clase, recreos etc.

Nas aulas contaremos cun bote de líquido desinfectante de superficies para desinfectar mesas, cadeiras, xoguetes etc.

Os baños, pomos das portas, pasamáns e outros elementos de uso común serán desinfectados polo servizo de limpeza duas veces pola mañá e unha pola tarde.

Logo de cada limpeza os materiais usados desbotaranse de xeito seguro, procedendo a continuación á hixiene de mans.

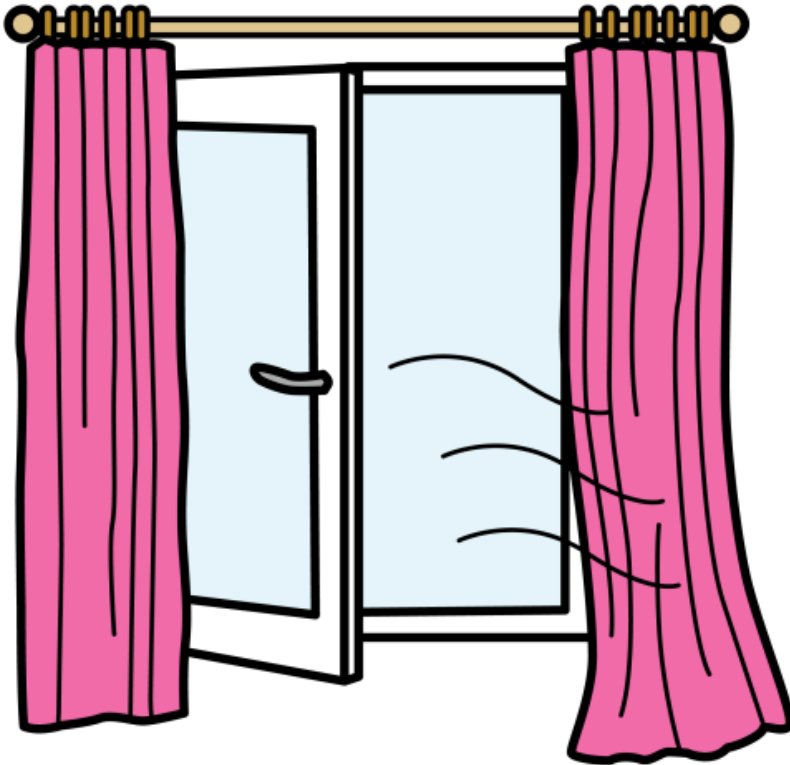




O alumnado non debe manipular persianas, fiestras, pomos de portas, mandos de luz, ordenador do profesor, etc, sendo os mestres/as os encargados destas funcións.



Para maior seguridade as aulas de infantil tamén estarán provistas de termómetro e felpudos hixiánicos.



Dado que imos ventilar ou manter as fiestras abertas deberían mandarlles roupa de abrigo os días de frío .

Ventilaremos frecuentemente as instalacións, por espazo polo menos de 5 minutos ao inicio da xornada, ao finalizar e entre clases.

Cando as condicións metereolóxicas o permitan manteremos as xanelas abertas o maior tempo posible para subministrar aire fresco.

Priorizaremos as actividades ao exterior (recreos, educación física...)

# Hixiene de mans

A hixiene de mans é moi importante e necesaria sobre todo:

- Despois de tusir, esbirrar ou usar os panos.
- Despois de ir ao baño.
- Antes de merendar e comer.
- Sempre que sexa necesario.

Todas as aulas dispoñen dun bote de xel hidro alcohólico. O seu uso será controlado polas titoras para evitar o risco de que metan inmediatamente os dedos na boca.



De igual forma os baños (que serán desinfectados 3 veces durante a xornada polo servizo de limpeza) teñen instalado un dispensador de xabón e de panos desbotables.

# Medidas específicas para alumnado de NEE

Na atención ao alumnado con necesidades educativas especiais recoméndase o uso das máscaras dentro e fóra da aula cando non se cumpra coa distancia mínima de seguridade. No caso de que sexa preciso traballar sen máscaras (sesións de AL) optaremos polo uso de pantallas e/ou mamparas de protección.

O profesorado que preste atención a este alumnado valorará o emprego de pantallas/viseiras no caso de que o alumnado non poida facer uso das máscaras e a súa atención requira non respectar a distancia de seguridade.

No caso de que o alumnado non teña autonomía, organizarase o acompañamento deste nas entradas, saídas, traslado polo centro e no momento do recreo, así como na hixiene de mans nos momentos de entrada ao centro, cambio de aula e de actividade, despois de ir ao baño, tras esburrar ou tusir, antes e despois de comer e naqueles casos que sexa preciso, dando sempre marxe ao desenvolvemento da súa autonomía

# Reunións de titoría



As titorías coas familias (os mércores de 16:30 a 17:30) levaranse a cabo baixo dúas modalidades:

- Telemática (opción preferente), a través da plataforma que oferte a consellería no curso 20/21 ou por teléfono.
- Presencial: Só naqueles casos nos que a atención telemática non sexa posible ou as circunstancias esixan un encontro presencial. Nesta modalidade, a reunión levarase a cabo na aula da titoría correspondente ou na aula da especialidade, previa cita e garantido as medidas de hixiene, desinfección e a distancia social.

- Todos os asistentes á titoría levarán máscara , farán a pertinente desinfección de mans no acceso ás aulas e manterán o distanciamento regulamentario
- En ámbolos casos, será obrigatoria a cita previa: abalarmóbil, axenda do alumnado, teléfono, etc

## Comunicación coas familias.

### Para a publicación de información de interese:

- Web do centro
- Páxina de Facebook con CPI de San Vicente
- Canle de difusión pública en Telegram, na que se publicará a mesma información que se publique na web do centro ou a páxina de Facebook.

### Para a comunicación directa coas familias:

- Correo electrónico
- Mensaxería Abalar móbil
- Teléfono

É moi importante que todas as familias descarguen a aplicación **Abalar Móbil** para reducir na medida do posible, as comunicacións con sistemas de mensaxería menos seguros.



Correos electrónicos das mestras/mestres que están en contacto ca aula de 4º de infantil:

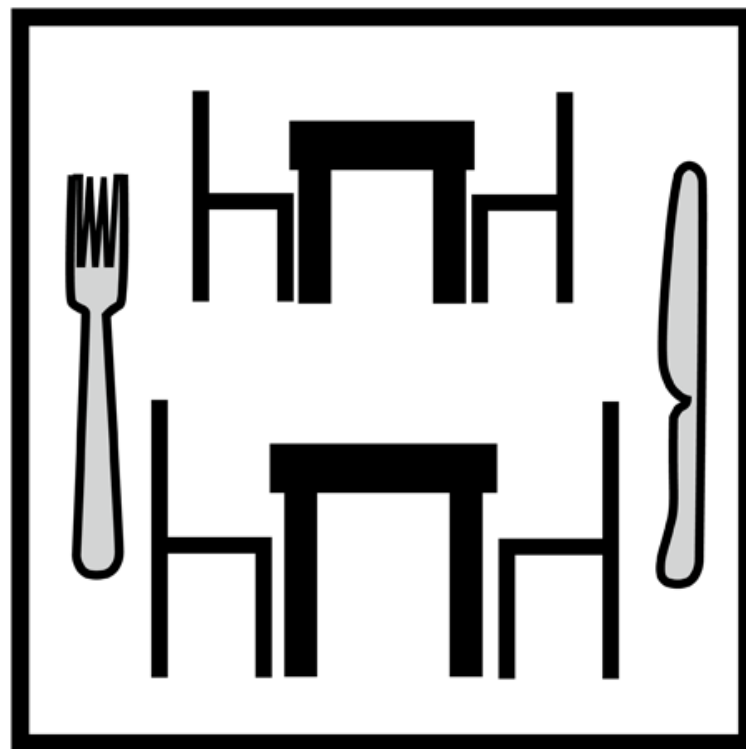
<b>henar.bello@edu.xunta.gal</b>	<b>Titora</b>
srvarela@edu.xunta.gal	Especialista relixión
ibchoren@edu.xunta.gal	Especialista inglés
roisixto@edu.xunta.gal	Mestre de E:F
cpi.san.vicente@edu.xunta.gal	Correo do centro.



# Comedor escolar.

Cando remate a xornada lectiva o alumnado usuario de comedor será conducido ao mesmo pola titora que llos entregará ao persoal encargado de comedor.

Dentro do comedor terán un espazo fixo, reservado e sinalizado para eles, onde comerán cos nenos e nenas do seu grupo clase, sen mesturarse co resto do alumnado do colexio.



Para facer posible o servizo de comedor para todo o alumnado de infantil, primaria e secundaria (mércores) gardando as distancias de seguridade foi necesario modificar levemente o horario coa autorización da inspección educativa.

HORARIO DE INFANTIL E PRIMARIA 20 - 21	
1ª Sesión	9:15 – 10:00
2ª Sesión	10:00 – 10:45
3ª sesión	10:45 – 11:30
RECREO	11:30 – 12 :00
Hora de ler	12:00 – 12:20
4ª sesión	12:20 – 13:10
5ª sesión	13:10 – 14:00
1ª Quenda de comedor	14:00 – 14:30
Limpeza e desinfección	14:30 – 14:50
2ª quenda de comedor (mércores, ESO)	14:50 – 15:20
Tempo de lecer	15:20 – 15:30
Saída do transporte	15:30

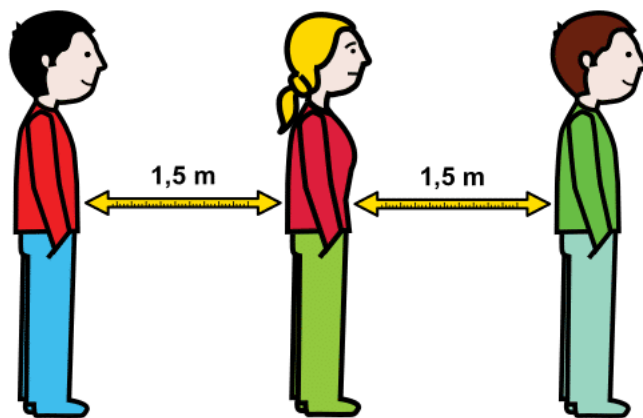
O alumnado de infantil comerá na 1ª quenda e a continuación disfrutarán dun tempo de lecer acompañado polos/as coidadores/as de comedor nas mesmas zonas establecidas para os recreos ata que chegue o momento de coller o transporte.

Nese momento será acompañado ao autobús escolar polo profesorado de garda de transporte e as persoas coidadoras de autobús, por orde e de xeito escalonado comezando por infantil.

## Alumnado non usuario de comedor

O alumnado que non utiliza o servizo de comedor será recollido ás 14:15 no patio cuberto de primaria polos seus pais/nais ou acompañantes.

Ao igual que profesorado e alumnado, os familiares están obrigados a usar máscara, non formarán grupos no patio sen manter as distancias e non poderán entrar no colexio a non ser por causa xustificada.



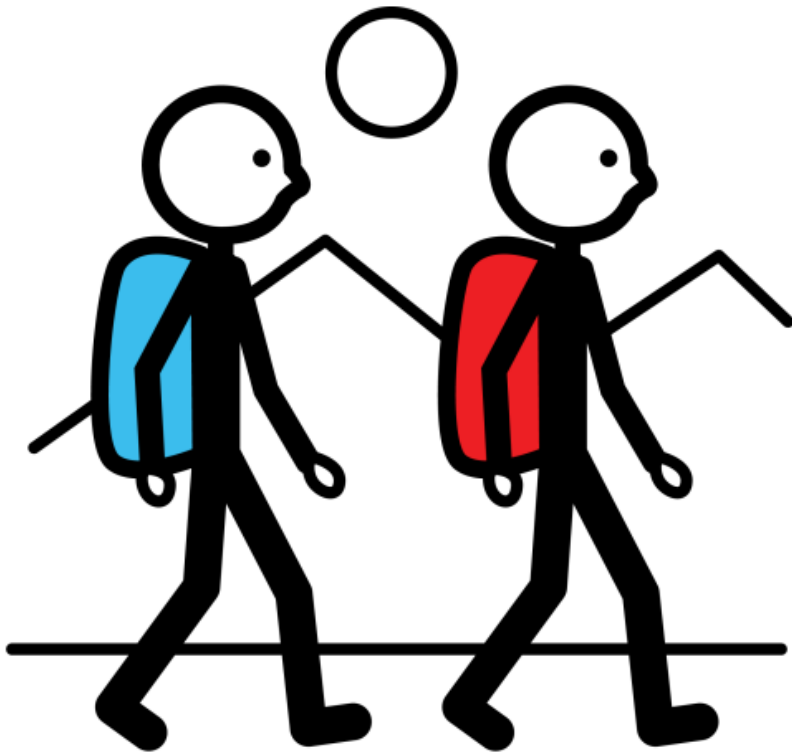
## **Realización de eventos.**

Debido á situación sanitaria derivada da pandemia no curso 2020-2021 **non se realizarán actividades complementarias que impliquen a reunión e convivencia de todo o alumnado do centro.** Deste xeito, salvo mellora da situación, non se celebrarán festivais colectivos de Nadal, Magosto, Entroido ou Fin de Curso.

As conmemoracións preceptivas recollidas na *ORDE do 25 de xuño de 2020 pola que se aproba o calendario escolar para o curso 2020/21 nos centros docentes sostidos con fondos públicos na Comunidade Autónoma de Galicia* celebraranse de xeito diferente, segundo programen e planifiquen os diferentes equipos e respectando sempre as seguintes premisas:

- Evitar mesturas de alumnado de diferente nivel, e en ningún caso mesturando alumnado de grupos de convivencia estable co resto do alumnado.
- Desenvolver as actividades ao aire libre sempre que o tempo o permita.
- Cumprir de xeito rigoroso coas labores de limpeza e desinfección preceptivas antes e despois da celebración do evento.
- Empregar medios telemáticos sempre que sexa posible.
- Respetar as limitacións de aforo e as normas de hixiene, distancia e ventilación naqueles actos culturais que se desenvolvan no centro escolar.

## Limitar as saídas didácticas



- Poderán levarse a cabo respectando a normativa vixente no momento de realizalas, sobre todo en canto ao aforo de museos, salas e transporte.

Aconséllase que se realicen dentro da propia localidade e ao aire libre, sendo estas circunstancias una boa oportunidade para coñecer e por en valor os recursos e o patrimonio cultural e natural do noso concello.

**Actividades extraescolares fóra da xornada lectiva ou posteriores ao  
servizo de comedor.**

Tanto a ANPA como o concello están programando actividades extraescolares cun protocolo específico.



# Programa madrugadores.



O programa de madrugadores continuará a funcionar, organizado polo concello da Baña, en horario de 07:30–09:15.

O espazo designado para o mesmo segue a ser o comedor escolar e as medidas de hixiene, distancia social e desinfección serán as mesmas establecidas para o comedor.

Entre as 09:00 e as 09:15 o alumnado usuario de madrugadores será acompañado á porta de infantil polos coidadores/as.

## Que sucede se se interrompe a actividade lectiva presencial?

No caso de que se suspenda a actividade lectiva presencial aplicaremos inmediatamente o ensino non presencial a través de:

- Foros ( para que os nenos e nenas se podan ver e falar)
- Fotocopias de fichas etc.
- A titora poñerase en contacto para establecer a canle de comunicación e os procedimentos a seguir no ensino non presencial.

