

2012-2013]



**CPI DOS  
DICES  
ROIS**

# **PLAN DE AUTOPROTECCIÓN ESCOLAR**

## **ÍNDICE**

|  |                  |
|--|------------------|
| <b>CAPÍTULO I: LEXISLACIÓN VIXENTE</b>         | <b>3</b>         |
| <b>CAPÍTULO II: OBXECTIVOS DO PLAN</b>         | <b>5</b>         |
| <b>CAPÍTULO III: ANÁLISIE DE RISCOS__</b>      |                  |
| <b>3.1. O Entorno.</b>                         | <b>6</b>         |
| <b>3.2. Descrición do centro.</b>              | <b>6</b>         |
| <b>3.2. Avaliación do risco.</b>               | <b>9</b>         |
| <b>CAPÍTULO IV: MEDIDAS DE PROTECCIÓN.</b>     |                  |
| <b>4.1. Catálogo de medios dispoñibles.</b>    | <b>10</b>        |
| <b>4.2. Directorio de medios externos.</b>     | <b>12</b>        |
| <b>4.3. Deseño da evacuación.</b>              | <b>13</b>        |
| <b>4.4. Planos do edificio por plantas.</b>    | <b>15</b>        |
| <b>5.5. Comunicación de accidente escolar.</b> | <b>23</b>        |
| <b>CAPÍTULO V: PROTOCOLOS</b>                  | <b>24</b>        |
| <b>CAPÍTULO VI: ACTIVIDADES A REALIZAR</b>     | <b><u>26</u></b> |

## CAPÍTULO I: LEGISLACIÓN VIXENTE:

- ◆ Lei 17/2015, do 9 de xullo, do Sistema Nacional de Protección Civil
- ◆ Lei 2/1985, de 21 de xaneiro, sobre protección civil, determina nos seus artigos 5 e 6 os aspectos relativos á autoprotección.
- ◆ Real decreto 393/2007, de 23 de marzo, aprobou, con carácter de norma mínima, a Norma básica de autoprotección dos centros, establecementos e dependencias dedicados a actividades que poidan ser orixe de situacións de emerxencia.
- ◆ Real decreto 1468/2008, de 5 de setembro, cambiando determinados aspectos do RD anterior, en relación ás competencias autonómicas e locais da Norma básica de autoprotección.

### **No ámbito autonómico:**

- ◆ Lei 5/2007, de 7 de maio, de emerxencias de Galicia, establece en su título IV as condicións que se terán en conta para regular os plans de autoprotección en Galicia.
- ◆ Decreto 171/2010, de 1 de outubro, sobre plans de autoprotección na Comunidade Autónoma de Galicia.
- ◆ Orde do 22 de xullo de 1997: Pola que se regulan determinados aspectos de organización e funcionamento dos centros dependentes da Consellería de educación e Ordenación Universitaria.

O punto 8 do seu anexo trata do Plan de autoprotección do centro:

8.1.- No Regulamento de Réxime Interior e na programación Xeral Anual debe incluírse un Plan de Autoprotección, deseñado polo centro no que se detallan os mecanismos e medios dispoñibles para facer fronte a calquera incidencia que afecte á seguridade dos alumnos e alumnas, profesores, profesoras e demais persoas, así como ás instalacións escolares.

8.2.- Este Plan deberá incluír, alomenos, os seguintes aspectos:

- Localización e equipamento das caixas de urxencias. Estas deben estar debidamente sinaladas e co equipamento básico necesario para atender as primeiras urxencias.
- Plan de evacuación. O plan de evacuación deberá recoller con detalles os pasos que se deben seguir dende que se produce unha situación de emerxencia ata que o centro foi desaloxado completamente.
- Control de persoas que acceden ó centro. Non se poderá acceder ós espazos didácticos pedagóxicos, incluídos os corredores, durante as horas de clase, sen a debida autorización.
- Protección do alumnado. Os alumnos e alumnas só poderán abandonar o centro en horario escolar co permiso do director, ou persoa en que delegue, e sempre que se fagan cargo del os pais ou persoa debidamente autorizada.
- Localización de saídas de emerxencia. As saídas de emerxencia deben estar debidamente sinaladas e libres de obstáculos, co fin de facilitar, se fose necesaria, unha rápida e ordenada evacuación do centro.
- Sistemas de seguridade dos que dispón o centro: valos protectores, dispositivos de alarma, portas de seguridade, extintores, indicadores luminosos, existencia de vixiante, etc. En caso de roubos ou estragos no recinto escolar porase a correspondente denuncia, enviando unha copia desta á Delegación Provincial.

## **CAPÍTULO II: OBXECTIVOS DO PLAN:**

- Coñecer os edificios e as súas instalacións, os perigos dos distintos sectores e os medios de protección dispoñibles, das carencias e as necesidades.
- Organiza-los medios e recursos dos que dispón o centro para dar resposta axeitada a calquera risco que poida producirse nas súas instalacións e/ou no seu entorno.
- Determina-lo sistema de evacuación ante unha situación de emerxencia.
- Garantir a fiabilidade dos medios de protección e as instalacións en xeral.
- Evitar, diminuír ou eliminar as causas das emerxencias.
- Asegurar a organización, formación e adestramento do persoal docente e non docente, para garantir a eficacia e rapidez das accións a emprender en caso de emerxencia.
- Ter informados a tódolos alumnos e alumnas e demais persoal que use as instalacións e dependencias escolares de cómo deben actuar ante una emerxencias e en condiciones normais para su prevención.

## **CAPÍTULO III: ANÁLISIE DE RISCOS\_\_**

### **3.1. O Entorno.**

O recinto escolar está encadrado nun entorno rural, con poucas vivendas unipersoais preto del e algunhas fincas aproveitadas para cultivos ou como prados. No entorno máis próximo non existen industrias ou empresas que poidan ser consideradas como un risco potencial para os ocupantes deste centro, xa que as máis próximas, un serradoiro e unha destilería atópanse a unha distancia suficiente como para ser tidas en conta como factor de risco.

O acceso ao centro polo sur faise pola estrada DP-3302 no quilómetro aproximado 5,5, e polo norte accedese por unha pista municipal que ten enlace coa estrada Padrón- Noia AC-301.

### 3.2. Descrición do centro.

O CPI Dos Dices é un centro no que se imparten ensinanzas de tódolos niveis comprendidos entre 4º de Educación Infantil e 4º de Educación Secundaria Obrigatoria.

A matrícula é variable duns cursos a outros, pero pódese considerar que nos últimos anos estabilizouse en torno ós 250 alumnos. O número de alumnos por aula tamén varía moito duns grupos a outros, pero, en xeral, non se trata de clases masificadas.

O centro conta con accesos adaptados ás persoas con deficiencias de mobilidade (ramplas, ascensores). Tamén se trata de que as aulas destes alumnos e alumnas sexan as máis próximas ás saídas e sempre no seu mesmo nivel.

Ademais tódalas dependencias do centro están dotadas de extintores, debidamente sinalados e colocados preto das diferentes saídas, que pasan as revisións periódicas esixidas pola normativa vixente.

As portas de acceso ós diferentes edificios contan co sistema “anti-pánico” que evita que os ocupantes dos mesmos poidan quedar atrapados no seu interior.

### Descrición dos edificios

Os edificios nos que se desenvolven as actividades propias do centro son varios, todos eles dentro do mesmo recinto, e faremos de seguido unha descrición das características propias de cada un, sinalando os principais factores de risco.

| Edificio Administrativo:  |  |
|---|--|
| Planta Baixa  | Soto   |
| <ul style="list-style-type: none"><li>• Oficinas (administración,</li></ul> | <ul style="list-style-type: none"><li>• 2 aulas de E. Infantil</li></ul> |

|  |  |
|--|--|
| <p>equipo directivo, orientación)</p> <ul style="list-style-type: none"> <li>• A conserxería</li> <li>• Sala de profesores</li> <li>• Sala informática profesorado</li> <li>• Biblioteca escolar</li> <li>• 1 aula de apoio para E.P.</li> <li>• 2 baños para o alumnado</li> <li>• 2 baños para o profesorado</li> <li>• Aula específica ANEAE</li> </ul> | <ul style="list-style-type: none"> <li>• Biblioteca de Educación Infantil</li> <li>• Amplo vestíbulo utilizado como patio cuberto infantil</li> <li>• Un almacén</li> <li>• A sala de caldeiras (na que están as dúas caldeiras que dan servizo a este edificio e ó de Educación Primaria)</li> <li>• 2 baños</li> </ul> |
| <b>SAIDAS</b>  |  |
| <p><b>Dúas</b> saídas, situadas na parte frontal do mesmo (situación que non semella moi axeitada), pero un amplo vestíbulo de entrada fainas moi accesibles e impediría as aglomeracións</p>  | <p><b>Tres</b> saídas situadas en diferentes caras do edificio, unha delas nas mesmas aulas, polo que o acceso dos alumnos e alumnas á mesma é rápida e sinxela.</p>   |

| <b>Edificio de Educación Primaria</b>   |  |
|---|--|
| <b>Planta Baixa</b>   | <b>1º Planta</b>   |
| <ul style="list-style-type: none"> <li>• Aula Informática E.Primaria</li> <li>• Aula Idiomas E.Primaria</li> <li>• 2 Aulas</li> <li>• Cociña</li> <li>• Comedor Escolar</li> <li>• 2 baños alumnado</li> <li>• 2 baños profesorado</li> </ul> | <ul style="list-style-type: none"> <li>• 6 aulas</li> <li>• 1 sala audiovisual</li> <li>• 2 baños alumnado</li> <li>• 2 baños profesorado</li> </ul> |
| <b>SAÍDAS</b>   |  |
| <ul style="list-style-type: none"> <li>• Porta principal</li> <li>• Saída nunha das aulas</li> <li>• Saída oposta a porta principal</li> <li>• Saída da cociña</li> </ul>   | <ul style="list-style-type: none"> <li>• Dúas escaleiras ao corredor inferior</li> <li>• Escaleiras de emerxencia ao exterior</li> </ul>             |

| <b>Edificio de Educación Secundaria</b> |              |           |
|---|--------------|-----------|
| Soto                                    | Planta baixa | 1º planta |
|   |              |           |

|   |  |   |
|---|--|---|
| <ul style="list-style-type: none"> <li>• 2 Aulas desdobres</li> <li>• Aula de plástica</li> <li>• Obradoiro tecnoloxía</li> <li>• Laboratorio Ciencias</li> <li>• Sala caldeiras</li> <li>• Almacén</li> <li>• 2 baños alumnado</li> </ul>  | <ul style="list-style-type: none"> <li>• Conserxería</li> <li>• Aula de informática</li> <li>• Aula de audiovisuais</li> <li>• Aula de apoio</li> <li>• 4 aulas ESO</li> <li>• 2 baños alumnado</li> </ul> | <ul style="list-style-type: none"> <li>• 3 Aulas de ESO</li> <li>• Aula de apoio</li> <li>• Aula de música</li> <li>• Aula de idiomas</li> <li>• 2 baños alumnado</li> <li>• 2 baños profesorado</li> <li>• 5 despachos departamento</li> </ul> |
| <b>SAÍDAS</b>   |  |   |
| <ul style="list-style-type: none"> <li>• As tres plantas están comunicadas por <b>dúas escaleiras</b>, unha en cada extremo dos corredores,</li> <li>• <b>Dúas saídas ó exterior</b>, situadas en caras opostas do edificio, na planta baixa</li> <li>• <b>1 Saída</b> ao exterior no soto</li> </ul> |  |   |

|  |
|--|
| <b>Pavillón polideportivo</b>  |
| <ul style="list-style-type: none"> <li>• Zona de desenvolvemento de actividade</li> <li>• Despacho</li> <li>• 2 Almacén</li> <li>• 3 baños</li> <li>• Conserxería</li> </ul> |
| <b>SAÍDAS</b>  |
| <b>Dúas</b> portas de saída en caras opostas.  |

### 3.3. Avaliación do risco.

| Risco baixo:   | Risco medio   | Risco alto:   |
|--|---|---|
| <ul style="list-style-type: none"> <li>• Aulas ordinarias,</li> <li>• Aula de Plástica,</li> <li>• Aseos</li> <li>• Oficinas e despachos,</li> <li>• Aula de Música</li> <li>• Pavillón</li> </ul> | <ul style="list-style-type: none"> <li>• Laboratorio de Ciencias</li> <li>• Aula de tecnoloxía</li> <li>• Aulas de Informática</li> <li>• Biblioteca</li> <li>• Arquivos</li> </ul> | <ul style="list-style-type: none"> <li>• Salas de caldeiras.</li> <li>• Cociña.</li> <li>• Depósitos de combustible.</li> </ul> |



## CAPÍTULO IV: MEDIDAS DE PROTECCIÓN

### 4.1. Catálogo de medios dispoñibles.

#### RECURSOS MATERIAIS:

- Sensores de alarma en determinadas dependencias.
- Serea.
- Iluminación de emerxencia en portas e indicadores de saída.
- Detectores de temperatura nas salas de caldeiras.
- Caixa de primeiros auxilios nas conserxerías.
- Extintores

| Nº EXT    | E. Administración | Edif. Primaria | Edif. ESO | PAVILLÓN |
|-----------|-------------------|----------------|-----------|----------|
| SOTO      | 3                 | -----          | 3         |          |
| PL. BAIXA | 4                 | 5              | 4         |          |
| 1º PLANTA | -----             | 2              | 2         |          |

Nos depósitos exteriores de propano atópanse 2 extintores

#### EQUIPO DE EVACUACIÓN:

- ❖ X.I.E. (Xefe de intervención e emerxencia).

Director/a. No seu defecto o/a Xefe/a de Estudios

Funcións:

- Valora a situación de emerxencia e magnitude da mesma.
  - Alerta e coordina os equipos de intervención.
  - Decide a evacuación.
  - Alerta, recibe e informa ás axudas externas.
  - Ordena a fin da situación de emerxencia.
- ❖ E.P.I. (Equipo de primeira intervención).

Formado polos responsables das distintas plantas:

Profesor/a da aula máis cerca da saída, no seu defecto o seguinte en proximidade.

Edificio administrativo: o conserxe, no seu defecto o/a auxiliar administrativo.

Funcións:

- Extingue os conatos de incendio.
- Axuda ós recursos externos.

❖ E.P.A. (Equipo de primeiros auxilios).

Formado por: Conserxe, auxiliar administrativo e profesorado de garda.

Funcións:

- Prestar primeiros auxilios ós/ás lesionados/as.
- Avisar da lesión ás familias ou ó servizo de urxencias médicas (112).

❖ E.A.E. (Equipo de Alarma e Evacuación).

Formado por tódolos membros da comunidade escolar que se atopen nese momento no centro.

Funcións:

- Garante a alarma.
- Asegura unha evacuación ordenada da súa dependencia.

❖ E.E.P. (Equipo de Evacuación de Planta).

Formado por os profesores e profesoras de cada planta.

Funcións:

- Garanti-la evacuación de cada planta.
- Asegurar a evacuación de tódolos ocupantes.

#### **4.2. Directorio de medios externos.**

Copia desta **folia do Directorio de Medios Externos** que contén esta información estará permanentemente actualizada e colocada a carón dos distintos teléfonos existentes en:

- Dirección.
- Secretaría.
- Xefatura de Estudos.
- Sala de Profesores/as.
- Conserxería Módulo ESO.
- Conserxería Administración
- Oficinas de administración

|                                   |   |                          |
|-----------------------------------|---|--------------------------|
| AMBITO DA SAÚDE                   | Centro saúde Rois                                 | 981 95 29 92             |
|                                   | P.A.C. Padrón                                     | 981 810 920              |
|                                   | Ambulancia  | 112                      |
|                                   |   | 061                      |
|                                   | Hospital Clínico Universitario                    | 981 95 00 01             |
| FORZAS<br>SEGURIDADE              | Garda Civil Padrón                                | 981 810 091              |
| INSTITUCIÓN                       | Concello Rois                                     | 981 804 109              |
| SERVIZOS INCENDIO<br>E SALVAMENTO | Grupo de Emerxencias de<br>Padrón (G.E.S. Padrón) | 981 81 29 29<br>112      |
| SERVIZOS<br>LOXÍSTICOS            | Gas Averías                                       | Repsol 901121212         |
|                                   | Electricidade Averías                             | G.N. Fenosa 901 20 30 40 |
|                                   | Auga (Viaqua)                                     | 669439357 - 900 201 250  |

### 4.3. Deseño da evacuación

#### Sinalización da emerxencia

O/a conserxe ou no seu defecto a persoa que detecte a situación de emerxencia procederá a avisa-lo equipo de primeira intervención. Se este equipo (ou a persoa anterior) percibe que a situación non é solventable polos medios persoais do centro, procederá a da-la alarma: esta consistirá en series de **3 toques de timbre que se repetirán varias veces**. De estar cortado o subministro eléctrico, farase o sinal cun asubío, que estará en conserxería e será utilizado exclusivamente para esta función.

#### Procedemento de evacuación

- Logo do sinal un membro do equipo directivo procederá a contactar CIAE 112 Galicia, informando da incidencia. A continuación esta persoa collerá

unha caixa de primeiros auxilios, chaves do pavillón, toallas limpas, chaleco identificativo, plan de autoprotección, bolígrafo, teléfono e sairá ó exterior. Ordenará abrir os portais para poder acceder os medios de emerxencias.

- Cada profesor/a farase cargo do curso no que estea a impartir clase e organizará a saída ata o lugar onde se indica, colocando o cartel de aula evacuada
- Desaloxaranse primeiro as plantas que teñan saída directa ó exterior, comezando polas aulas máis próximas a dita saída. Nas plantas superiores ou inferiores comezaranse polas aulas próximas ás escaleiras. O profesor da aula máis cerca dos servizos comprobará que non quede ninguén neles.
- Os alumnos e alumnas abandonarán a súa aula de xeito ordenado, sen recoller ningún material e sen retroceder.
- En aquelas aulas que haxa alumnado con algúnha deficiencia ou discapacidade, acudirá o titor/a e profesorado de pedagogía terapéutica, en caso de non dar evacuado a dito alumno procederase a confinación en unha aula que teña xanelas o exterior, e si é posible no andar baixo. Colocaran o cartel vermello de “AULA CONFINADA”, pecharán portas e xanelas. Sempre que sexa posible colocarán na parte baixa das portas prendas para evitar a entrada de fume en caso de incendio. Permanecerá o titor/a co alumno ata que o persoal de emerxencias realicen o rescate.
- Cada profesor debería levar papel e bolígrafo para o reconto de alumnado e tomar notas.
- Cada aula debe saber o lugar que ocupa no patio, por si falta algunha aula é máis doado darse conta.
- Polos corredores e escaleiras transitarase pegado á parede e, no caso de que haxa fume, aniñado.
- Logo de abandona-los edificios, os distintos cursos situaranse no patio exterior, (ou no pavillón polideportivo en caso de choiva, sempre que este local non sufrira danos).

- No pavillón os alumnos e alumnas de Educación Primaria ocuparán os asentos inferiores das gradas e os de Educación Secundaria os exteriores, todos eles acompañados polo profesor ou profesora responsable.
- Se houberse feridos colocaranse na zona que quede libre. O profesorado sen clase coordinará a colocación destes feridos, farase cargo da caixa de primeiros auxilios, colaborarán directamente co director e o persoal médico e procurarán que os accesos ó centro estean despexados para que poidan entrar as axudas externas.
- Ante a posibilidade de que a causa que ocasione o desaloxo impida a utilización da saída programada, no plan de evacuación terase prevista unha vía alternativa ( en cada un dos edificios).

### SAÍDAS DE EMERXENCIA

De cara a identifica-las diferentes saídas, nomeouse a cada unha con unha letra, que está indicada no plano (Anexo I). Neste plano tamén se sinalan as rutas de evacuación recomendadas con frechas.

| <b>Edificio Administrativo:</b> |  |
|---------------------------------|--|
| <b>Planta Baixa</b>             | <p>Os alumnos e alumnas que estean ocupando as dependencias da planta superior (biblioteca, aula de apoio, orientación), sairán pola porta de emerxencia <b>(saída I)</b> e se dirixirán ó patio.</p> <p>A porta principal <b>(saída H)</b> será utilizada polo persoal que se atope nos diferentes despachos e sala de profesores. Se a emerxencia non afecta directamente a este edificio, algún membro do persoal do centro quedará na oficina para alertar e informar ós servizos de emerxencia.</p> |
| <b>Soto</b>                     | <ul style="list-style-type: none"> <li>• Os alumnos e alumnas da Aula 01 utilizarán a <b>saída L</b> (que comunica co “patio cuberto”), mentres que os alumnos/as e alumnas da Aula 02 usarán a porta da súa propia aula <b>(saída J)</b>. Os alumnos/as que estén na Biblioteca utilizarán a <b>saída L</b>.</li> <li>• En caso de non poder utilizar algunha delas, tódolos ocupantes sairán pola outra.</li> </ul>  |

| <b>Edificio de Educación Primaria</b> |   |
|---------------------------------------|---|
| <b>Planta Baixa</b>                   | <ul style="list-style-type: none"> <li>• Os alumnos e alumnas das aulas usarán a porta principal</li> </ul> |

|                  |   |
|------------------|---|
|                  | (saída F), sendo a alternativa no caso de imposibilidade do seu uso a saída que dá ó campo de baloncesto. No caso de evacua-lo comedor, o procedemento será o mesmo.  |
| <b>1º Planta</b> | <ul style="list-style-type: none"> <li>Os alumnos e alumnas utilizarán as escaleiras exteriores, ás que accederán pola <b>saída G</b> (consulta-la ruta de saída no plano adxunto). A opción alternativa sería o uso das escaleiras exteriores e o abandono do edificio saíndo cara ó campo de baloncesto.</li> </ul> |

| <b>Edificio de Educación Secundaria</b> |   |
|---|---|
| <b>Soto</b>                             | Sáírase ó exterior pola parte posterior do edificio ( <b>saída E</b> ), en caso de imposibilidade subirán polas escaleiras para abandonalo edificio pola porta principal. Posteriormente dirixiranse ó patio polo exterior do edificio.   |
| <b>Planta baixa</b>                     | Os alumnos e alumnas de tódalas aulas utilizarán, se é posible, a porta principal ( <b>saída D</b> ). A opción alternativa sería a saída polas escaleiras situadas na parte posterior do edificio (saída C) para abandonalo pola saída posterior.   |
| <b>1º planta</b>                        | <ul style="list-style-type: none"> <li>Os ocupantes dos Departamentos, aula de apoio (21) e de música (26), baixarán polas escaleiras principais (<b>saída B</b>) e abandonarán o recinto pola entrada frontal.</li> <li>Os ocupantes das restantes aulas (22, 23, 24 e 25) baixarán pola parte posterior (<b>saída A</b>) e abandonarán o edificio pola parte posterior do mesmo.</li> </ul> |

| <b>Pavillón polideportivo</b>   |
|---|
| <p>Sairase empezando polas bancadas inferiores pola entrada que da ao patio do centro.</p> <p>Se está porta non funcionara ou estivera afectada se saíra a que comunica coa Escola de música.</p> |

### **RUTA EVACUACIÓN DO RECINTO ESCOLAR SE FOSE PRECISO:**

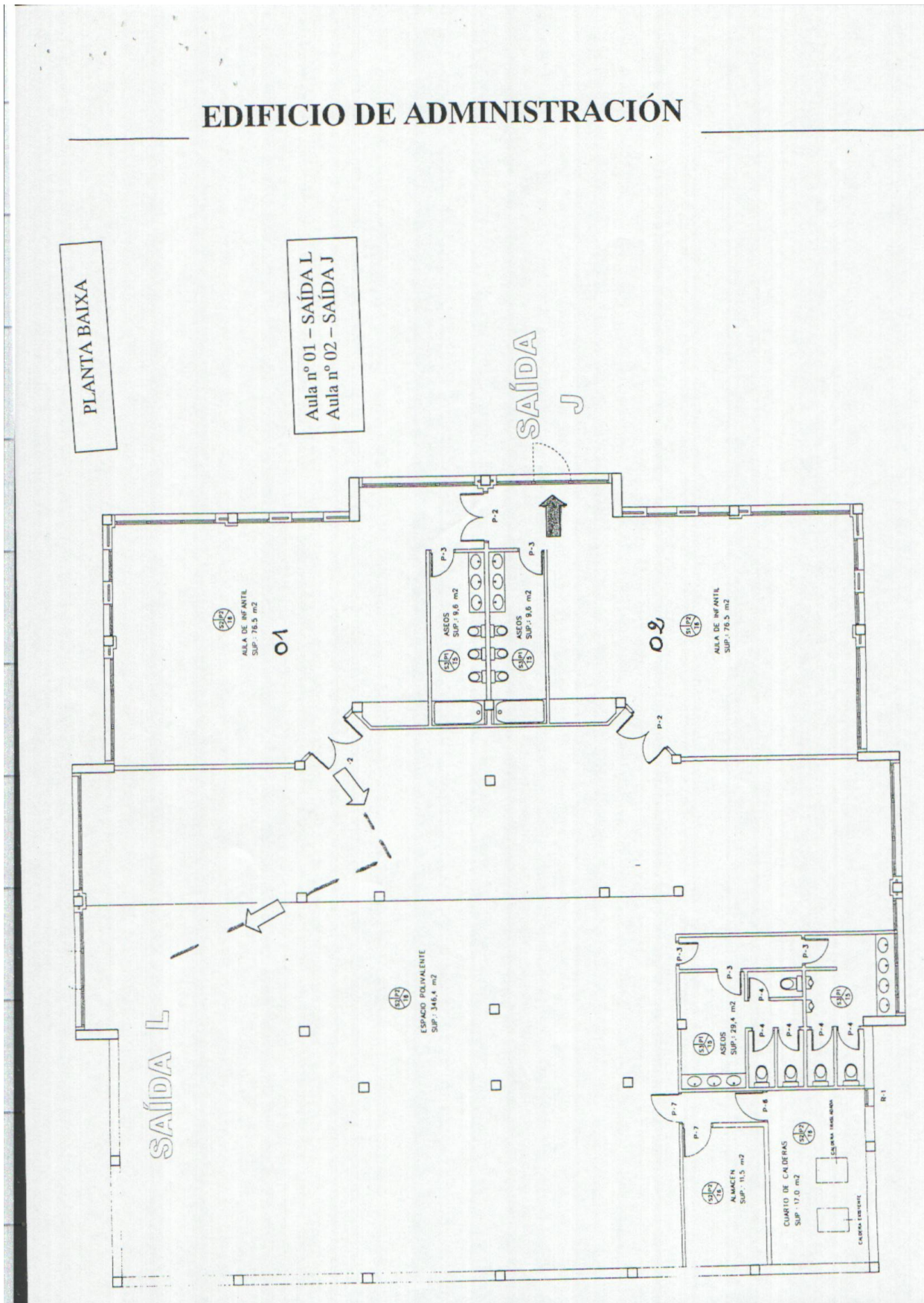
No caso de ter que abandonar o recinto escolar escolleríanse dúas rutas descritas da seguinte maneira:

Ruta 1: sairían o alumnado de E. Infantil 1º, 2º , 3º e 4º de E. Primaria pola porte de transporte con saída a rúa Os Dices

Ruta 2: utilizaranna o alumnado de 5º, 6º e ESO pola porta da escola de música con saída a rúa

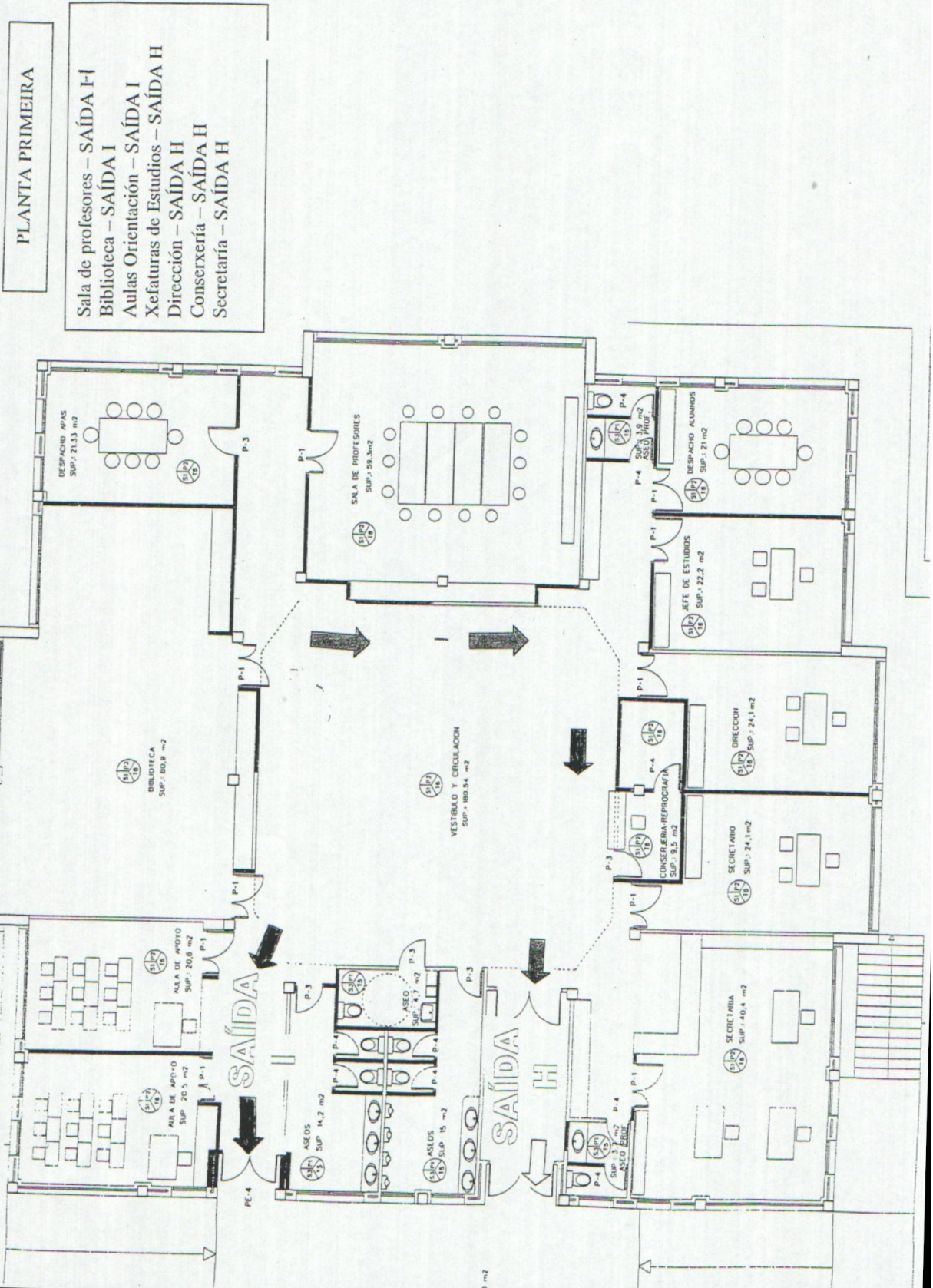
#### **4.4. Planos do edificio por plantas..**

# EDIFICIO DE ADMINISTRACIÓN



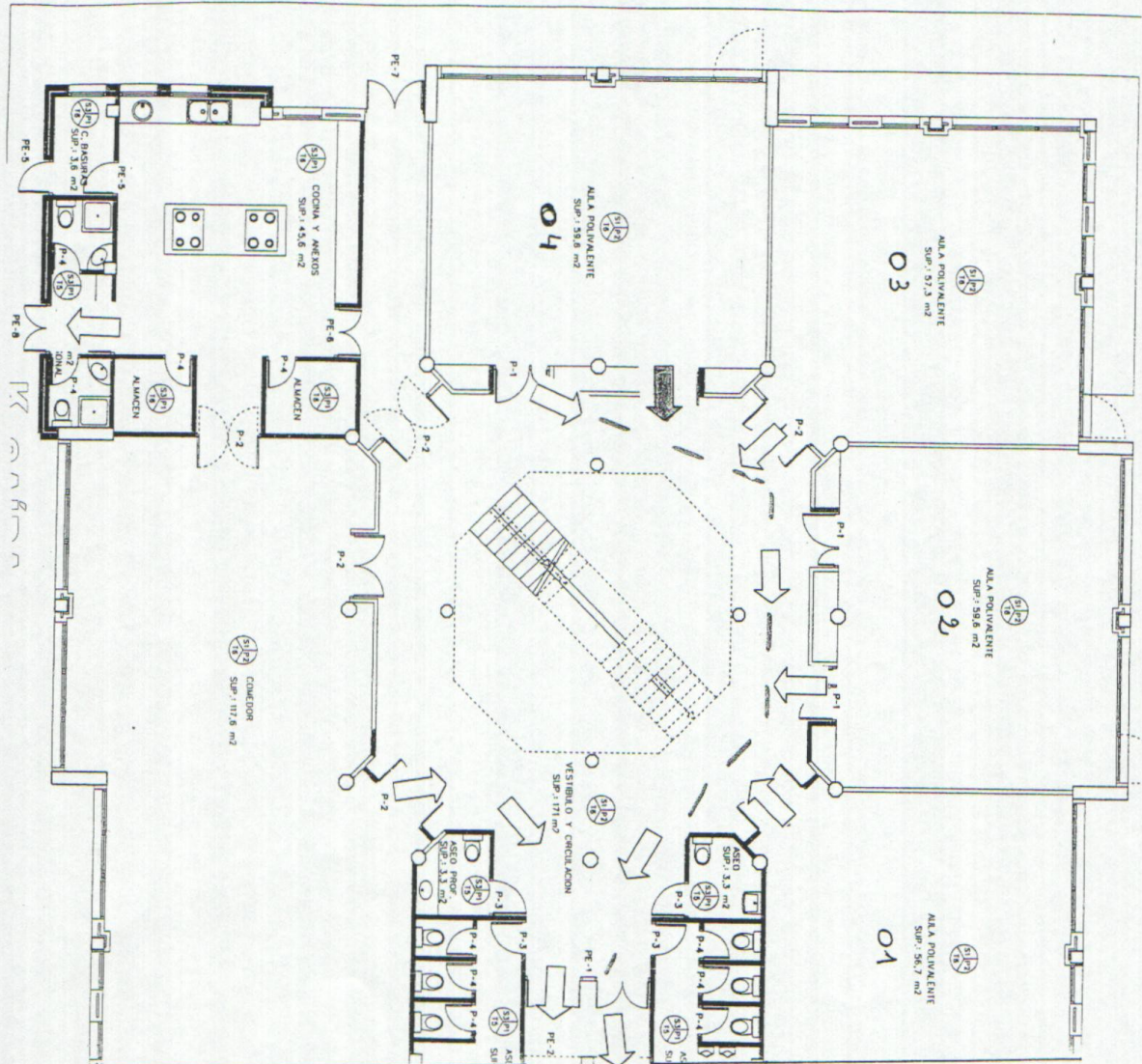


# EDIFICIO DE ADMINISTRACIÓN





# EDIFICIO DE EDUCACIÓN PRIMARIA



- PLANTA BAIXA**
- Aula nº 01 – SAÍDA F
  - Aula nº 02 – SAÍDA F
  - Aula nº 03 – SAÍDA F
  - Aula nº 04 – SAÍDA F
  - COMEDOR – SAÍDA F
  - COCINA – SAÍDA K

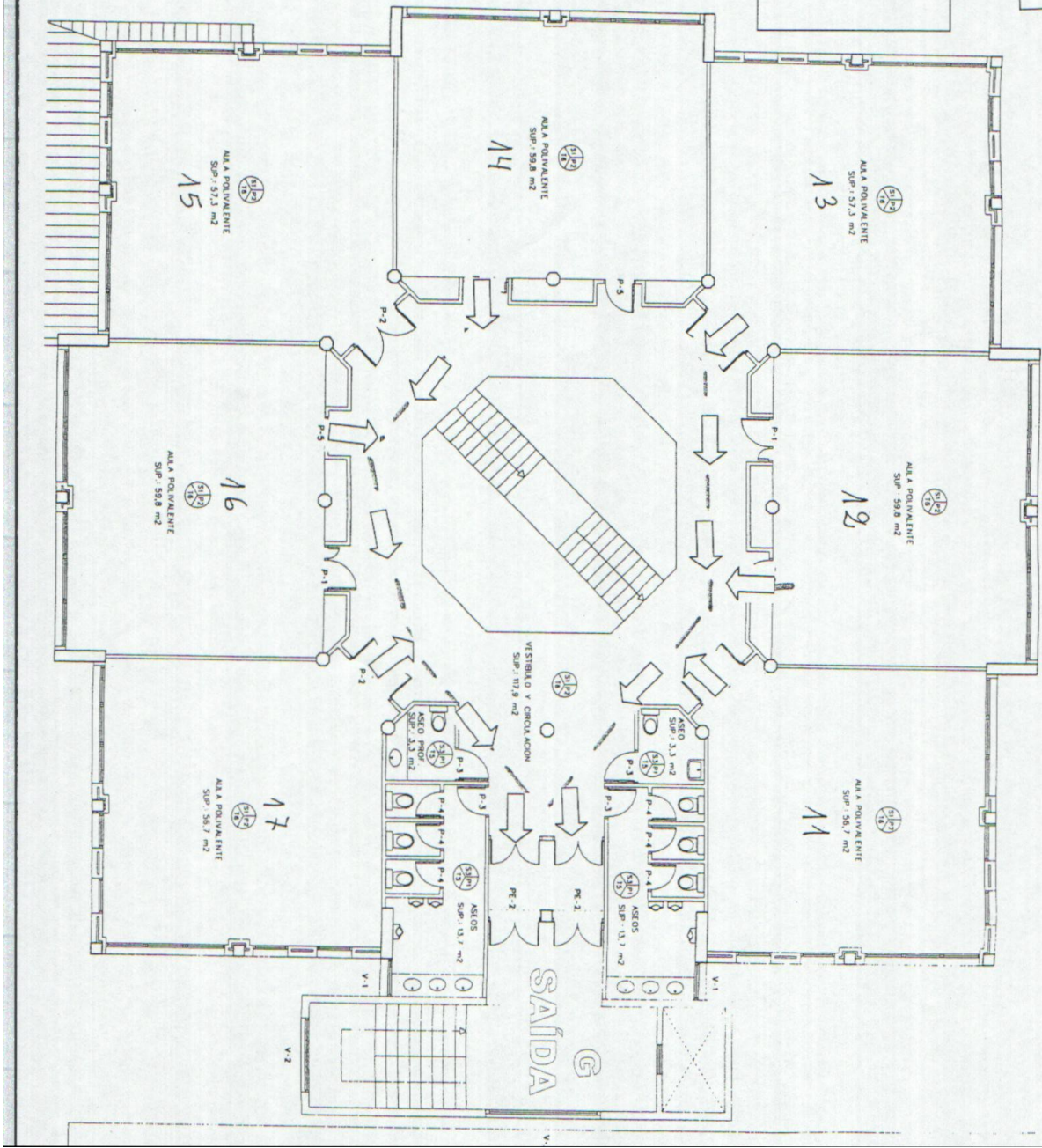
F  
SAÍDA



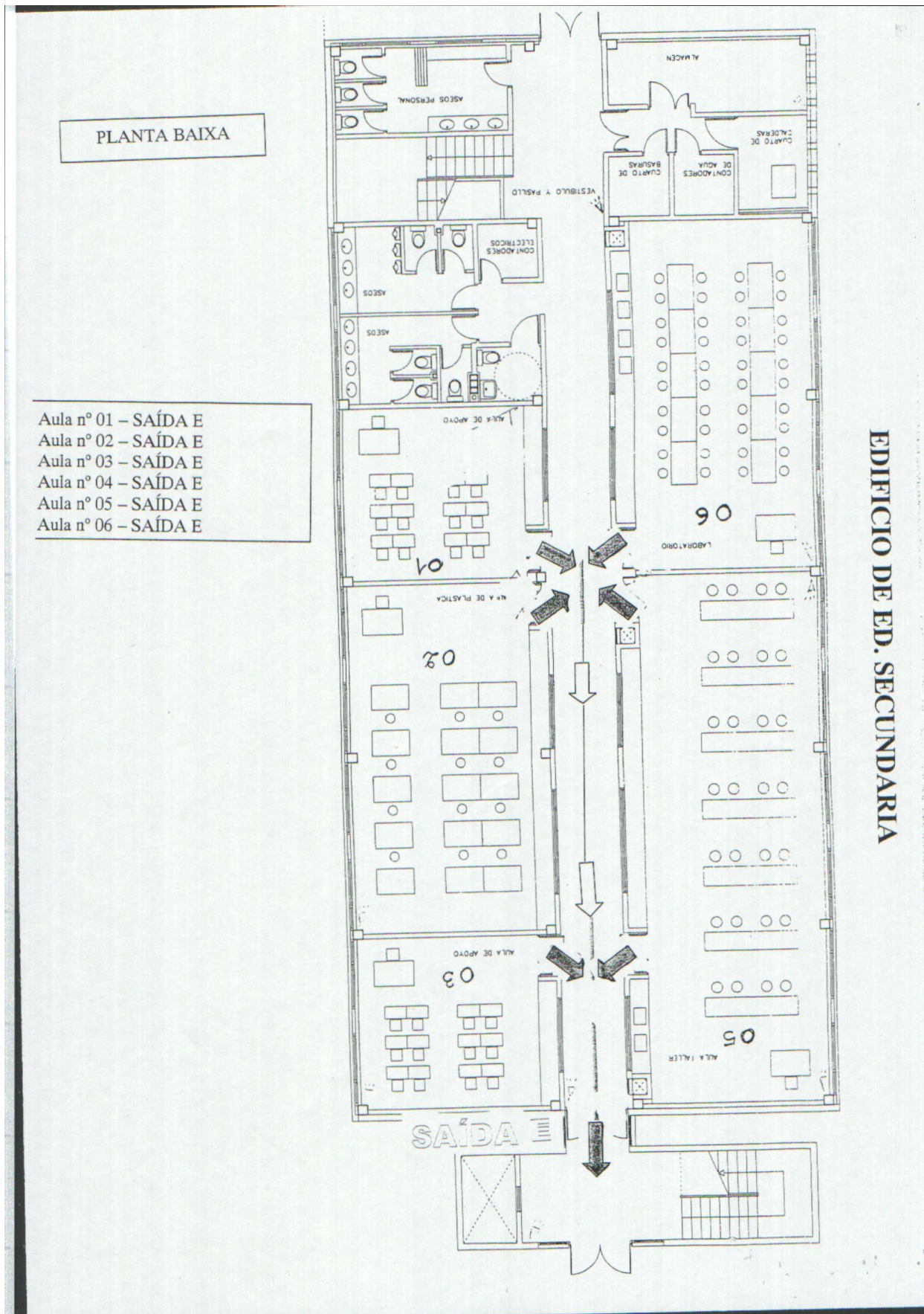
# EDIFICIO DE EDUCACIÓN PRIMARIA

PLANTA PRIMEIRA

- Aula nº 11 - SAÍDA G
- Aula nº 12 - SAÍDA G
- Aula nº 13 - SAÍDA G
- Aula nº 14 - SAÍDA G
- Aula nº 15 - SAÍDA G
- Aula nº 16 - SAÍDA G
- Aula nº 17 - SAÍDA G

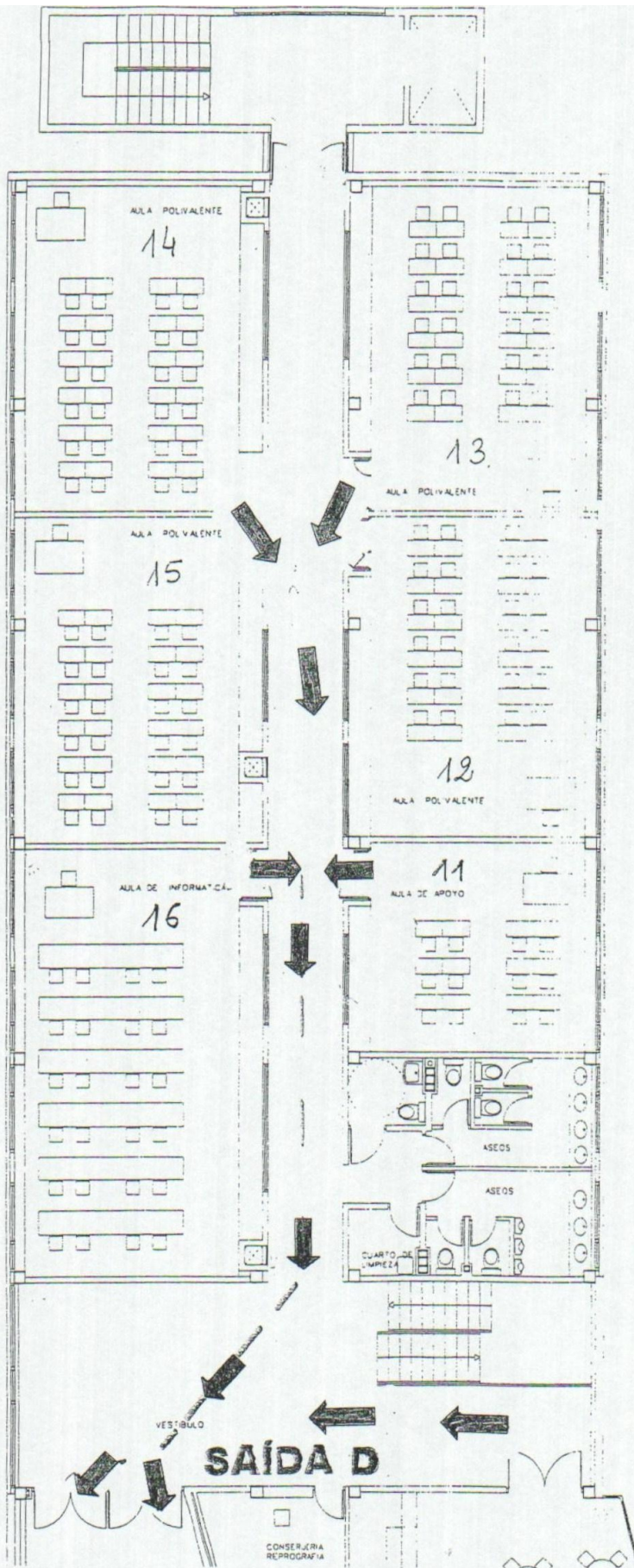








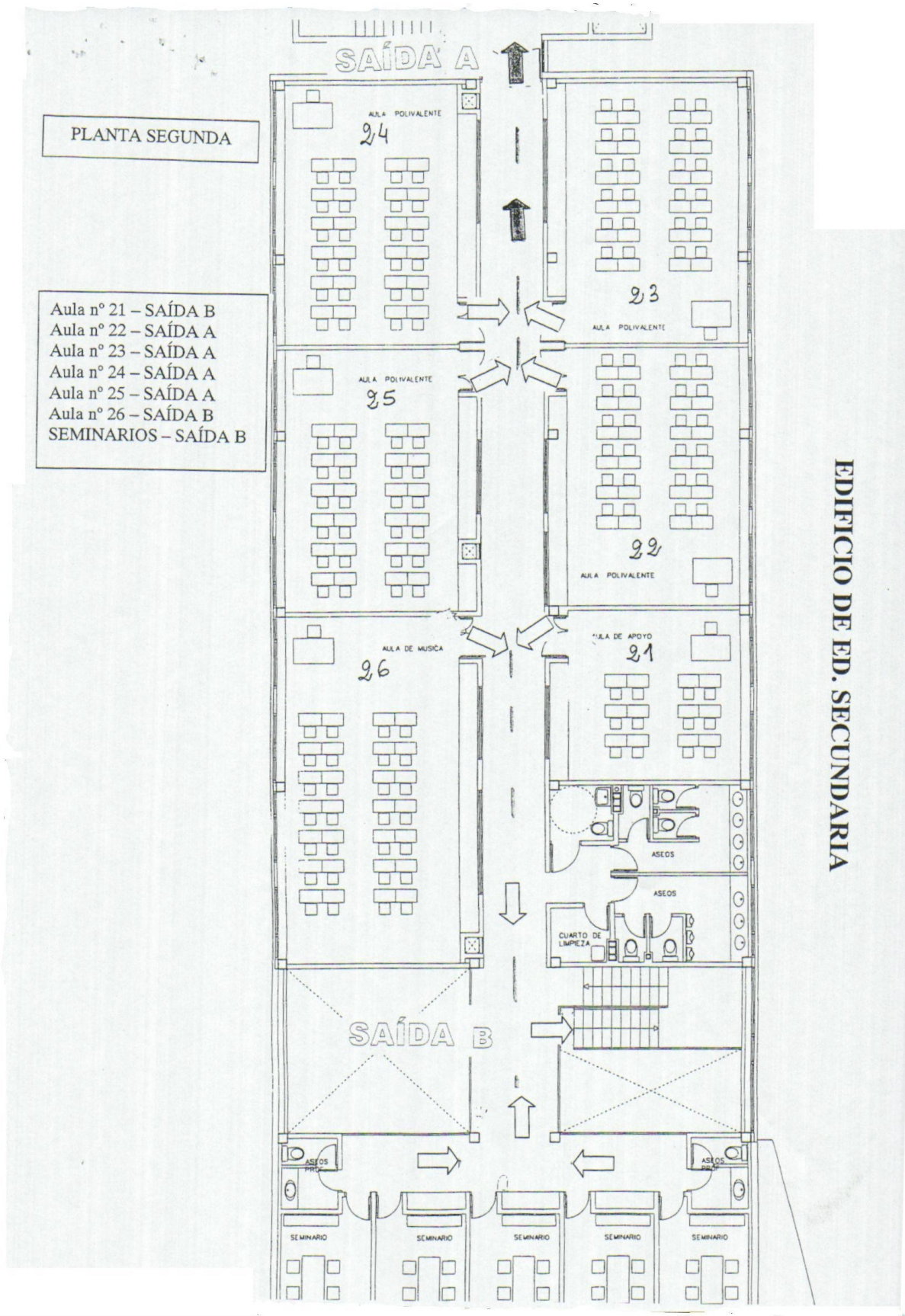
EDIFICIO DE ED. SECUNDARIA



PLANTA PRIMEIRA

- Aula nº 11 Saída D
- Aula nº 12 Saída D
- Aula nº 13 Saída D
- Aula nº 14 Saída D
- Aula nº 15 Saída D
- Aula nº 16 Saída D







**CPI Plurilingüe dos Dices**

**COMUNICACIÓN DE ACCIDENTE ESCOLAR.**

**DATOS DO/A ALUMNO/A:**

|                 |  |       |  |
|-----------------|--|-------|--|
| NOME E APELIDOS |  |       |  |
| IDADE           |  | CURSO |  |

**DESCRIPCIÓN DO ACCIDENTE:**

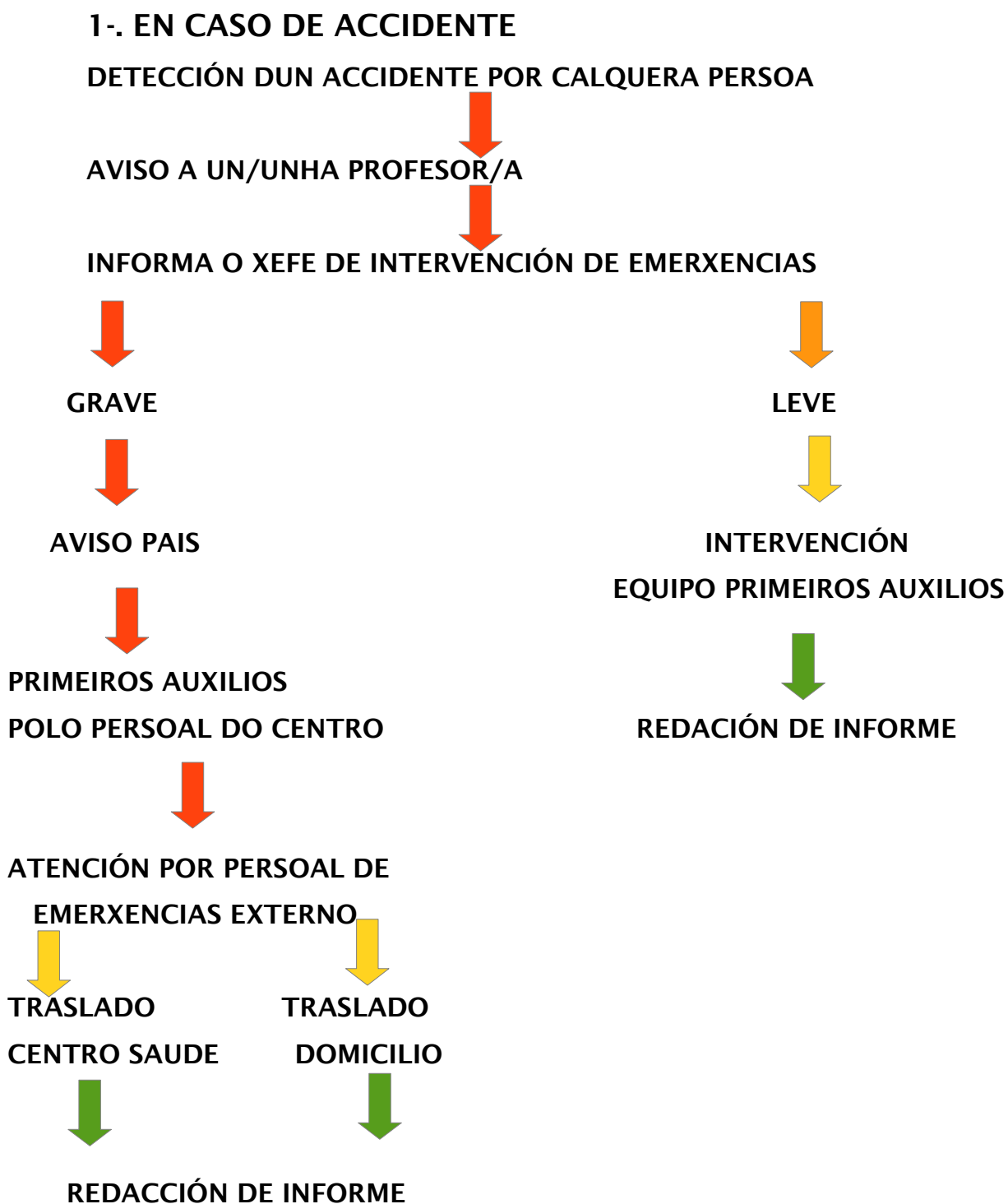
|                           |    |      |                       |       |     |              |    |     |
|---------------------------|----|------|-----------------------|-------|-----|--------------|----|-----|
| DATA                      |    | HORA |                       | LUGAR |     |              |    |     |
| PERSOAS PRESENTES         |    |      | PERSOA QUE O SOCORREU |       |     |              |    |     |
| COMO SUCEDU               |    |      |                       |       |     |              |    |     |
|                           |    |      |                       |       |     |              |    |     |
| LESIÓNS SUFRIDAS          |    |      |                       |       |     |              |    |     |
|                           |    |      |                       |       |     |              |    |     |
| Avisouse Familia          | SI | NON  | Foron localizados     | SI    | NON | Chamouse 061 | SI | NON |
| Veu a ambulancia          | SI | NON  | Hora de chegada       |       |     |              |    |     |
| Acompañante na ambulancia |    |      |                       |       |     |              |    |     |

Rois a \_\_\_ de \_\_\_\_\_ de 20\_\_\_

Sinatura

Asdo: \_\_\_\_\_

# CAPÍTULO V: PROTOCOLOS





## 2-. EN CASO DE INCENDIO



## **CAPÍTULO V: ACTIVIDADES A REALIZAR**

- ◆ Traballar nas titorías a evacuación a través de Power Point, trípticos informativos.
- ◆ Simulacros.
- ◆ Actividades de prevención de accidentes.