

Resolución do 4 de setembro de 2020 pola que se aproba o Protocolo de medidas preventivas ante o COVID-19 nos servizos de transporte público regular de uso xeral con reserva de prazas a favor de estudantes para o curso 2020-2021

No marco das competencias exclusivas que corresponden á Comunidade Autónoma de Galicia, en materia do transporte terrestre que se desenvolva integramente no seu territorio, que prevé o artigo 27.3 do Estatuto de autonomía de Galicia, a Consellería de Infraestruturas e Mobilidade ditou a Orde 6 de maio de 2020, pola que se aproban medidas para aplicar nos servizos de transporte público de viaxeiros de titularidade da Comunidade Autónoma de Galicia, para realizar unha transición paulatina ao levantamento das restricións implantadas por causa do COVID-19 (DOG nº 88, do 8 de maio), que se atopa en vigor.

Posteriormente, a Resolución do 12 de xuño de 2020, da Secretaría Xeral Técnica da Consellería de Sanidade, pola que se dá publicidade do Acordo do Consello da Xunta de Galicia do 12 de xuño de 2020, sobre medidas de prevención necesarias para facer fronte á crise sanitaria ocasionada pola COVID-19, unha vez superada a fase III do Plan para a transición cara a unha nova normalidade (DOG nº 115 do 13 de xuño), establece medidas de prevención en diversos sectores, entre elas, limitacións de capacidade e medidas de prevención específicas en relación coa ocupación e uso dos vehículos no transporte terrestre e marítimo de competencia da Comunidade Autónoma de Galicia.

No ámbito do transporte de estudantes, por unha banda, a Consellería de Educación, Universidade e Formación Profesional é competente para a xestión do servizo de transporte escolar dos centros docentes non universitarios. Esta consellería elaborou conxuntamente coa Consellería de Sanidade, un “Protocolo de adaptación ao contexto da COVID 19 nos centros de ensino non universitario de



Galicia para o curso 2020-2021”, no que se inclúen medidas específicas para deste tipo de transporte, no ámbito da súa competencia.

Por outra banda, a Consellería de Infraestruturas e Mobilidade exerce as funcións de planificación, ordenación, coordinación, control, inspección e sanción dos servizos de transporte público regular de uso xeral de viaxeiros, incluídos aqueles servizos nos que se reservan prazas para estudantes. Así mesmo, actúa como órgano de contratación dos citados contratos de xestión dos servizos de transporte público regular de uso xeral, nos termos establecidos artigo 72 da Lei 2/2017, do 8 de febreiro, de medidas fiscais, administrativas e de ordenación.

A incorporación de estudantes con reserva de praza como usuarios dos servizos de transporte público regular de uso xeral de viaxeiros, con motivo do inicio do curso escolar 2020/21, fai necesario establecer medidas adicionais de protección que complementen as xa vixentes, mediante o establecemento dun protocolo para facer do transporte regular de viaxeiros de uso xeral con reserva de praza a favor de escolares, un espazo saudable e seguro.

A elaboración deste protocolo levouse a cabo coa colaboración e asesoramento do Instituto de Seguridade e Saúde Laboral de Galicia (ISSGA), e nel se establecen medidas preventivas, colectivas e individuais, que deberán adoptarse desde o inicio do curso escolar, tanto como polos concesionarios e os seus traballadores como polos usuarios do servizo, co obxectivo de protexer e previr o máximo posible a rega de contaxio por COVID-19.

En atención as consideración anteriores, **RESOLVO:**

Primeiro. Aprobar o Protocolo de medidas preventivas ante o COVID-19 nos servizos de transporte público regular de uso xeral con reserva de prazas a favor de estudantes para o curso 2020-2021, que se establece como anexo a esta resolución.



Segundo. O protocolo será de obrigado cumprimento para os concesionarios de contratos de servizo de transporte público regular de uso xeral de viaxeiros con reserva de prazas a favor de estudantes, ao persoal contratado por estes e para os usuarios de ditos servizos, tanto xerais como escolares con dereito de reserva de praza

Terceiro. A presente resolución producirá efectos ao día seguinte da súa publicación na Diario Oficial de Galicia.

Santiago de Compostela, 4 de setembro de 2020

A conselleira de Infraestruturas de Mobilidade

PD: Orde do 7 de setembro de 2017, DOG nº 179, do 20 de setembro)

O director xeral de Mobilidade

Ignacio Maestro Saavedra

ANEXO

PROTOCOLO DE MEDIDAS PREVENTIVAS ANTE A COVID-19 NOS SERVIZOS DE TRANSPORTE PÚBLICO REGULAR DE USO XERAL DE VIAXEIROS CON RESERVA DE PRAZAS A FAVOR DE ESTUDANTES PARA O CURSO 2020-2021

1. OBXECTIVO

O obxectivo do presente protocolo é **facer do transporte regular con reserva de praza a favor de escolares** (no que segue transporte compartido) **un espazo saudable e seguro mediante o establecemento de medidas preventivas**, colectivas e individuais, que deben adoptarse desde o inicio do curso escolar 2020/21, tanto como polo traballadores como polos usuarios do servizo, **co**



obxectivo de protexer e previr o máximo posible a rega de contaxio por COVID-19.

2. ÁMBITO DE APLICACIÓN

Este protocolo é de aplicación aos concesionarios de contratos de servizo de transporte público regular de uso xeral de viaxeiros con reserva de prazas a favor de estudantes, ao persoal contratado por estes e aos usuarios de ditos servizos, tanto xerais como escolares con dereito de reserva de praza.

3. MEDIDAS PREVENTIVAS ANTE A COVID-19 NO TRANSPORTE COMPARTIDO

3.1. Medidas previas de información e formación

- a) Os concesionarios garantiran que todo o **persoal usuario** conte coa **información específica e actualizada** sobre as medidas que se implanten. Potenciarase o uso de infografía, carteis e sinalización e a súa continua actualización segundo criterios da autoridade sanitaria.
- b) Para o coñecemento e comprensión dos escolares e as súas familias os concesionarios realizaran unha **sinalización das medidas** de prevención e hixiene a implementar. A Consellería de Infraestruturas e Mobilidade comunicará dita información á Consellería de Educación co fin de que sexa especificada e ampliada na **aula os primeiros días de clase**, e en especial tratará sobre a hixiene de mans, o mantemento da distancia de seguridade, o uso de máscara e da importancia dunha protección conxunta para evitar a transmisión.
- c) Os concesionarios proporcionaran a **todo o persoal** traballador, independentemente de ser persoal de contratación directa ou indirecta, a **información e formación** específica e actualizada sobre as medidas concretas que se implanten co asesoramento do servizo de prevención da empresa.
- d) Cada concesionario nomeará un **coordinador por centro escolar**, que será comunicado ao centro escolar e ao Servizo de Mobilidade, para que sirva de ligazón entre o colexio e os servizos de transporte. Con antelación ao



comezo das clases, para facilitar a distribución dos alumnos no vehículo, o coordinador de transporte solicitará da dirección do centro a relación de alumnos con dereito a transporte escolar, con indicación dos roteiros e paradas que utilizaría cada alumno.

3.2. Medidas previas de prevención do contaxio

- a) As persoas que experimenten algúns dos síntomas **máis comúns compatibles coa COVID-19**, tales como febre ($> 37^{\circ}\text{C}$), calafríos, tose, sensación de falta de aire, diminución do olfacto e do gusto, dor de garganta, dores musculares, dor de cabeza, debilidade xeral, diarrea ou vómitos, **deberán permanecer no seu domicilio**, e contactar telefonicamente cos servizos de saúde chamando ao teléfono 900 400 116. Con carácter previo á saída do domicilio procederase á medición da temperatura.
- b) **As persoas que estiveron en contacto estreito**, entendido como máis de 15 minutos a distancias inferiores a 2 metros, cunha persoa enferma, **tampouco deben acudir**, incluso en ausencia de síntomas, durante 14 días. Deberán estar alerta por se aparecen síntomas desta enfermidade.
- c) Os usuarios e o persoal contratado polos concesionarios están **obrigados ao correcto uso da máscara** en todo momento, tanto cando se estea na vía pública durante a espera como no transporte, aínda que se poida garantir a distancia de seguridade interpersoal de 1,5 metros. Preferiranse as máscaras hixiénicas e cirúrxicas que cubrirán o nariz e a boca.
- d) **O correcto uso de máscaras non exime do cumprimento do resto de medidas preventivas** establecidas, que principalmente son distanciamento de seguridade, hixiene estrita das mans e evitar tocarse a cara, o nariz, os ollos e a boca.
- e) **Non será esixible a máscara** para as persoas que presenten algún tipo de enfermidade ou dificultade respiratoria que poida verse agravada polo uso da máscara ou que, pola súa situación de discapacidade ou dependencia, non dispoñan de autonomía para quitarse a máscara, ou ben presenten



alteracións de conduta que fagan inviable a súa utilización. Nin nos suposto de forza maior ou pola propia natureza da actividade. Esta circunstancia terá que ser alegada e acreditada, polo pediatra ou facultativo do alumno/a ou da persoa, no momento de realizar a solicitude de transporte escolar.

- f) Os usuarios que, cumprindo as medidas recollidas no presente protocolo, pertencen a grupos cualificados como **especialmente sensibles o vulnerable**, deberán comunicalo e, no seu caso, acreditarlo, ao acceder ao servizo co fin de que se podan adoptar as medidas necesarias para minimizar o seu risco de contaxio.
- g) Ao tratarse de transporte integrado, o concesionario **diferenciará as zonas a ocupar polos alumnos con reserva de praza e a destinada aos viaxeiros xerais** a través de asentos baleiros, corredores ou outros medios. **Entre os viaxeiros que accedan o autobús na mesma parada terán preferencia para ocupar as prazas destinadas a viaxeiros xerais os maiores de 75 anos.** No caso de non poder levar a cabo esta separación unicamente poderán acceder ao autobús os escolares con reserva de praza.
- h) Os **traballadores a cargo do coidado dos alumnos** terán a disposición xel hidroalcohólico, máscaras desbotables, panos desbotables e bolsas de lixo para o correcto refugallo do material.
- i) Os concesionarios deberán establecer un **plan de limpeza e desinfección** dos autobuses, que deberá ser lavada a cabo por persoal de limpeza formado.
- j) Os concesionarios deberán **dispoñer de produtos para a hixiene das mans** (solucións hidroalcohólicas ou desinfectantes e panos desbotables), **de protección** (máscaras desbotables) e **para a limpeza e desinfección** (deterxente habitual e produtos autorizados polo Ministerio de Sanidade).
- k) **Os concesionarios procuraran, dentro do posible, a máxima ventilación do vehículo**, sen recirculación do aire, mantendo as fiestras abertas sempre que non se produzan correntes de aire.
- l) Os concesionarios dotarán dunha separación física (anteparo, cortinilla transparente o similar) do habitáculo do condutor/a para garantir a



seguridade tanto diste persoal como das persoas usuarias.

- m) **Os concesionarios xestionarán os residuos ordinarios da forma habitual.** As máscaras depositáranse na fracción resto do lixo. Se existe material contaminado por unha infección, a bolsa deberase colocar nunha segunda bolsa pechada e depositala na fracción resto.

3.3. Medidas durante a espera na parada e no acceso ao autobús

- a) Os usuarios esperarán na parada do autobús, **mantendo a distancia de 1,5 m** en todo momento.
- b) **Os usuarios evitarán aglomeracións** no momento da chegada do bus, sen moverse ata a apertura da porta de entrada que será a dianteira.
- c) Terán **preferencia no acceso** ao bus os escolares con reserva de praza que accederán en primeiro lugar.
- d) O **acceso** ao bus pola **porta dianteira** farase en **fila de forma ordenada**, mantendo a distancia de seguridade en todo momento. De ser posible, mantendo todos os días a mesma orde.
- e) No momento de acceder ao autobús, todos os usuarios deberán **hixienizar as mans con xel hidroalcohólico**, baixo a supervisión da persoa acompañante para a súa correcta utilización. Todos os autobuses disporán dun dispensador de hidroxel.
- f) **No interior do vehículo, os escolares con dereito a reserva de praza ocuparán as prazas desde atrás** cara adiante do autobús. Sempre que sexa posible, estes alumnos ocuparán os **mesmos asentos** en todos os servizos e mantendo xuntos os usuarios convivintes, tratando de que os usuarios máis próximos sexan os mesmos.
- g) Os **usuarios xerais, sen dereito a reserva de praza**, ocuparán as prazas libres situadas na **zona dianteira** do vehículo.

3.4. Medidas durante a saída do bus



- a) Terán **preferencia na saída os usuarios sen reserva de praza** que sairán en primeiro lugar.
- b) A **saída** do bus pola **porta dianteira** farase de **forma ordenada** coa distancia de seguridade e de modo inverso á subida, é dicir, **empezando a baixar polos asentos dianteiros** e rematando polos traseiros.
- c) Todos os usuarios deberán **hixienizar** de novo **as mans** con xel hidroalcohólico, baixo a supervisión da persoa acompañante para a súa correcta utilización e, a continuación, seguiranse as indicacións do protocolo de actuación do centro escolar para a espera e acceso ao mesmo.
- d) Os vehículos que realicen varias viaxes en diferentes quendas horarias deberán proceder á **ventilación** do mesmo **antes de cada quenda de usuarios**; e sempre que fose posible á súa **limpeza e desinfección por persoal de limpeza formado para isto**, que como mínimo será diaria, cos produtos e procedementos previstos no plan de limpeza e desinfección.

3.5. Medidas durante o percorrido

- a) **Os concesionarios e usuarios garantiran en todo momento as medidas** de protección, como o uso da máscara, e medidas de prevención, como evitar levantarse, interactuar, berrar, compartir obxectos, tocar os espazos comúns o menos posible, etc.
- b) **Cada usuario portará as súas pertenzas** como mochila, abrigos, etc., evitando usar espazos compartidos e o contacto con obxectos doutros usuarios.

3.6. Actuación en caso de sospeita de enfermidade no transporte

Ningún usuario con síntomas da COVID-19 poderá acceder ao vehículo dende a parada ou dende o centro escolar. No suposto de que a **sintomatoloxía se manifeste durante o servizo de transporte** procederase do seguinte xeito:



- a) A persoa afectada non debe quitar a máscara. De non levala por idade ou por estar nun suposto excepcional, deberase asegurar a posta a disposición e a correcta utilización da máscara cirúrxica pola persoa afectada.
- b) A persoa afectada ou o seu acompañante deberá comunicalo ao persoal ao cargo dos escolares.
- c) O persoal ao cargo dos escolares separará á persoa afectada todo o posible do resto de pasaxeiros, situándoa nunha zona do vehículo coa maior ventilación posible.
- d) **No caso dun escolar**, avisarase canto antes á familia para que veña a recollelo sen que entre no centro educativo (se é posible segundo a situación) e ao coordinador do centro. Unha persoa da familia contactará co centro de saúde ou co teléfono de referencia da Comunidade Autónoma de Galicia (900 400 116) e seguiranse as súas indicacións.
- e) **No caso dun traballador**, este contactará co seu centro de saúde ou co servizo de prevención de riscos laborais da súa empresa ou co teléfono de referencia da comunidade autónoma de Galicia (900 400 116) e seguiranse as súas indicacións.
- f) No caso de percibir que a persoa que inicia síntomas estea **nunha situación de gravidade** ou teña dificultade para respirar, avisarase ao 061.
- g) Finalmente, o concesionario ventilará o vehículo e o desinfectará, persoal de limpeza formado, de forma exhaustiva.
- h) O persoal contratado polo concesionario está obrigado dar aviso á dirección da empresa e esta comunicará ao servizo provincial de Mobilidade e ao centro educativo, que o comunicará á Consellería de Educación.

4. LIGAZÓNS DE INTERESE:

- Organización Mundial da Saúde (OMS):



https://www.who.int/health-topics/coronavirus#tab=tab_1

- Ministerio de Sanidade:

<https://www.mscbs.gob.es/en/profesionales/saludPublica/ccayes/alertasActual/nCov-China/home.htm>

- Centro Europeo para a Prevención e o Control de Enfermidades (ECDC):

<https://www.ecdc.europa.eu/en/novel-coronavirus-china>

- Consellería de Sanidade. Xunta de Galicia:

<https://coronavirus.sergas.es/>

- Procedemento de actuación para os servizos de prevención de riscos laborais fronte á exposición ao novo coronavirus (SARS-CoV-2) (14 de xullo de 2020):

https://www.mscbs.gob.es/profesionales/saludPublica/ccayes/alertasActual/nCov-China/documentos/Proteccion_Trabajadores_SARS-CoV-2.pdf

- Información científico-técnica, enfermidade por coronavirus, COVID-19 (3 de xullo de 2020):

<https://www.mscbs.gob.es/profesionales/saludPublica/ccayes/alertasActual/nCov-China/ITCoronavirus/home.htm>

- Guía de recomendacións preventivas de saúde laboral ante o coronavirus (23 de xullo de 2020):

http://issga.xunta.gal/portal/contido/documentacion/publicacions/divulgacion/doc_0111.html?lang=gl

- Produtos virucidas autorizados en España:

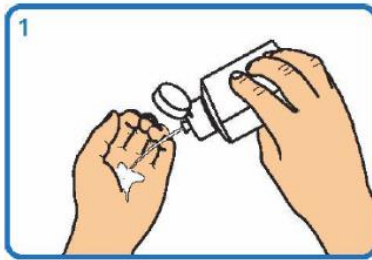
https://www.mscbs.gob.es/profesionales/saludPublica/ccayes/alertasActual/nCov-China/documentos/Listado_virucidas.pdf

- Protocolo de adaptación ao contexto da covid 19 nos centros de Ensino non Universitario de Galicia para o curso 2020-2021:

<https://www.edu.xunta.gal/portal/node/31578>



Técnica de hixiene das mans con preparacións alcohólicas



1
Depositar na palma da man unha dose de produto suficiente para cubrir todas as superficies a tratar.



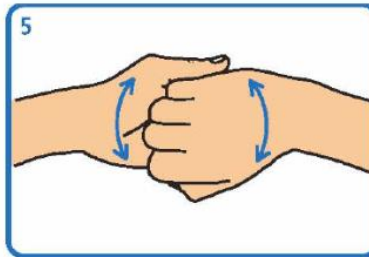
2
Fregar as palmas das mans entre si



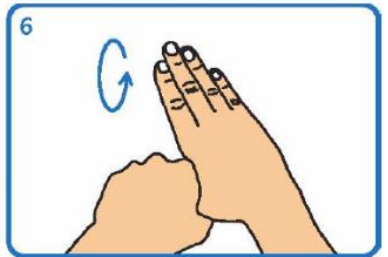
3
Estender o produto entre os dedos



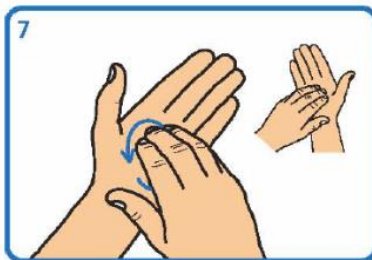
4
Fregar as palmas das mans entre si, cos dedos entrelazados



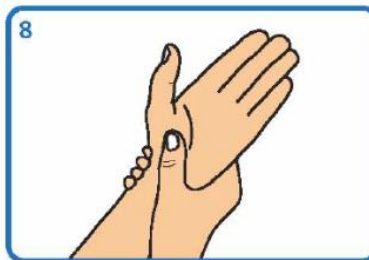
5
Fregar o dorso dos dedos dunha man coa palma da man oposta, agarrándose os dedos



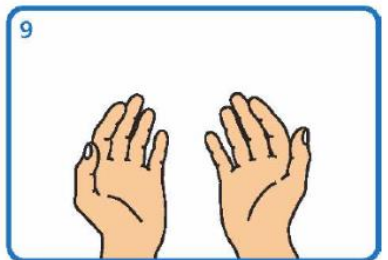
6
Fregar cun movemente de rotación o polgar esquerdo atrapándoo coa palma da man dereita, e viceversa.



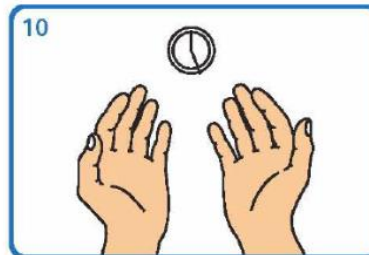
7
Fregar a punta dos dedos da man dereita contra a palma da man esquerda, facendo un movemente de rotación, e viceversa



8
Fregar cada pulso coa man oposta



9
Esperar ata que o produto se evapore e as mans estean secas (non use papel nin toallas)



10
Este proceso debe levar entre 20 e 30 seg.

Adaptado de NHS e World Health Organization *Guidelines on Hand Hygiene in Health Care*



COLOCACIÓN CORRECTA DA MÁSCARA HIXIÉNICA OU CIRÚRXICA

Lavar as mans con auga e xabón antes de manipular a máscara. Identificar a parte superior e/ou o lado correcto desta. Colocala na cara e axustar, se dispón dela, a pinza nasal ao nariz.



Colocar ben as bandas, segundo modelo. Por detrás das orellas ou a banda superior pola parte da cabeza e a inferior pola parte de atrás do pescozo.

Baixar a parte inferior da máscara á barbela e verificar que esta queda cuberta na súa totalidade.



Presionar a pinza nasal, se a ten, cos dedos índices de ambas mans para axustarlal ao nariz. Verificar que a máscara está colocada correctamente, comprobando o selado e a ausencia de molestias respiratorias.

Unha vez axustada, non tocar a máscara coas mans. Se o usuario necesita tocar a máscara, debe previamente lavar as mans con auga e xabón ou refregalas cunha solución hidroalcohólica.

