

PLAN DE ACOLLIDA

CPI AS REVOLTAS
(Cabana de Bergantiños)

1. Organización por etapas educativas

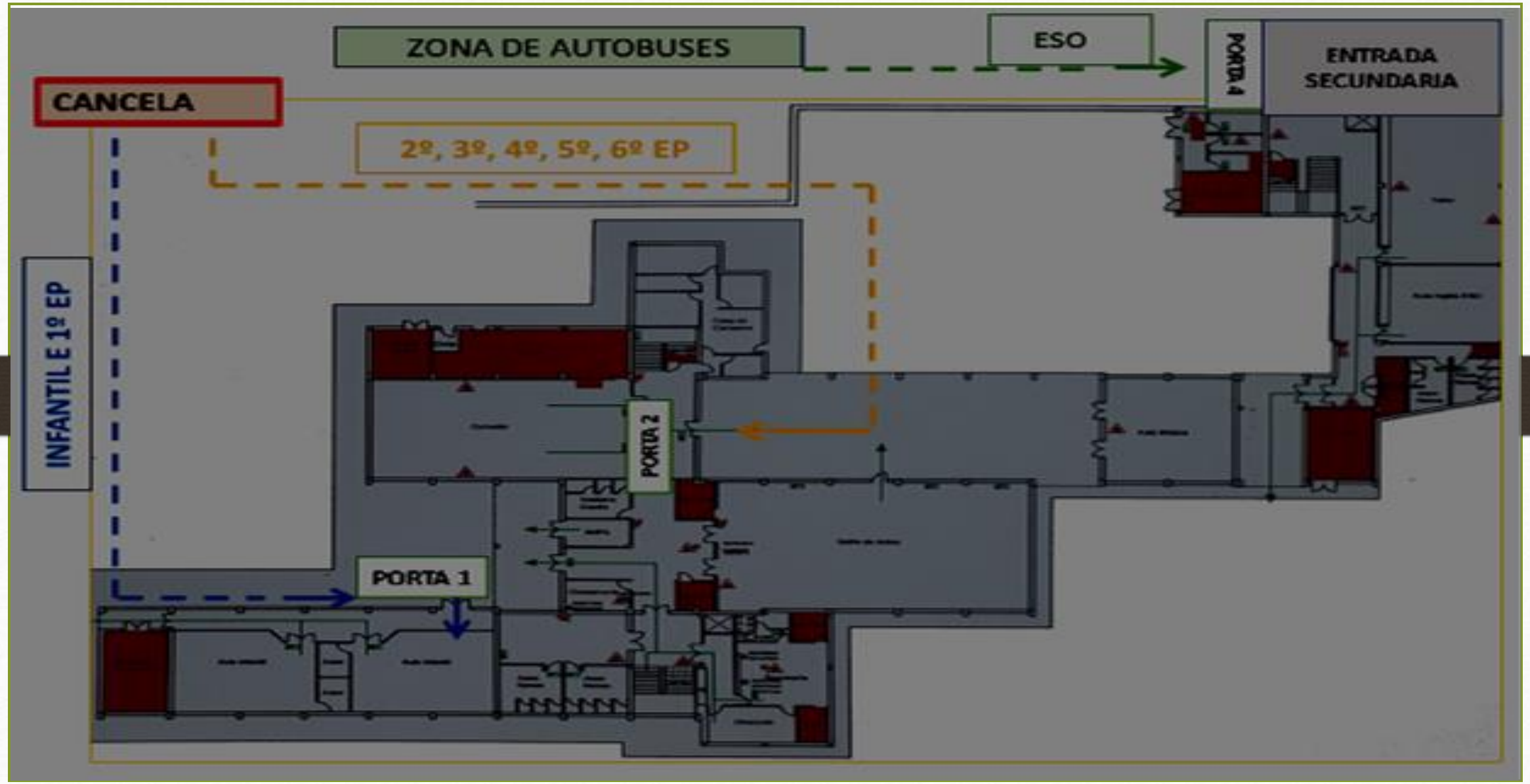
- EDUCACIÓN INFANTIL E PRIMARIA: **GRUPOS ESTABLES DE CONVIVENCIA.**
 - Evitarase o contacto con outros grupos.
 - Dentro do grupo: distanciamento e normas de hixiene básicas (lavado de mans, máscara, etc.)
- ESO: mesas e cadeiras a 1,5 de distanciamento en todas as aulas. Manteranse as normas de hixiene básicas en todo momento e a máscara posta.
- Para todas as etapas: reorganizaranse entradas, saídas, recreos e comedor e manteranse as normas básicas de HIXIENE e de DISTANCIAMENTO



2. ENTRADAS E SAÍDAS

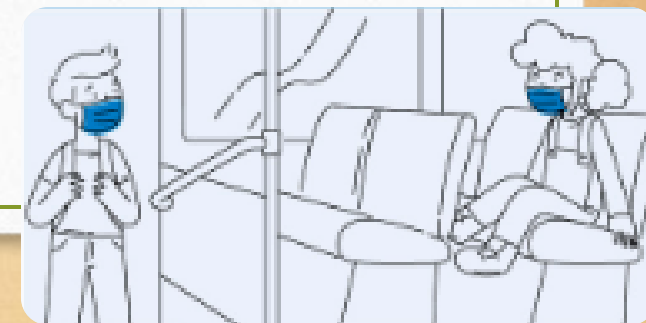
- **SÓ** o alumnado de **EDUCACIÓN INFANTIL** poderá vir ao centro acompañado e **SÓ** por unha persoa (mellor que non pertenza a colectivo de risco). O alumnado de **EDUCACIÓN PRIMARIA** **NON** pode vir acompañado.
- A cancela do centro estará aberta a partir das **8:45**, hora aproximada á chegada do alumnado que usa **TRANSPORTE ESCOLAR**.
- O alumnado accederá ao centro en por tres puntos diferentes, que denominaremos:
 - **PORTA 1:** (entrada conserxería): 4º, 5º e 6º de educación infantil e 1º de primaria.
 - **PORTA 2:** (entrada patio cuberto): 2º, 3º, 4º, 5º e 6º de PRIMARIA.
 - **PORTA 3:** (entrada ao edificio de secundaria): 1º, 2º, 3º e 4º ESO.





Alumnado que usa transporte escolar

- Por seguridade o alumnado usará SEMPRE a mesma praza no bus.
- A saída do bus do alumnado e a entrada ao centro será escalonada: empezarán os de 4º de E. Infantil e rematarán os de 4º ESO.
- O alumnado accederá directamente ao interior do centro polos lugares indicados ata as aulas, onde haberá un docente esperando.
- Haberá profesorado de garda en cada punto para guiar e asegurar ese percorrido ata a aula.



Alumnado que non usa transporte escolar

IMPORTANTE:

- O alumnado que se achegue ao centro por outros medios, accederá ao recinto escolar entre as **9:00 h** e as **9:10 h**. Entrarán polas mesmas portas que se detallaron en función do curso ao que pertenzan.



SAÍDAS

- As saídas do colexio realizaranse de forma escalonada segundo cursos e polas mesmas portas indicadas para a entrada. O alumnado lavará as mans antes de saír.
- A orde de saída será a mesma que para entrar. Excepto o grupo que estea no pavillón, que sairá en último lugar acompañado polo mestre/a de EF.
- O alumnado circulará nos corredores pola súa dereita de forma individual gardando a distancia e sen tocar as paredes. Haberá elementos sinalizadores no chan para facilitarlles o lugar polo que deben camiñar.
- A continuación detallarase o **HORARIO DE SAÍDA** segundo os cursos.

HORARIOS DE SAÍDA

- **EDUCACIÓN INFANTIL e 1º EDUCACIÓN PRIMARIA:**

- A saída comezará ás **13:50 horas**. O alumnado de infantil será entregado ás familias no patio e a recollida do alumnado de 1º EP farase no portalón do centro.
- O alumnado que usa o comedor poderá permanecer no centro ata as **15:20**, hora de saída do transporte escolar.

- **EDUCACIÓN PRIMARIA (2º a 6º)**

- A saída para o alumnado que non quede a comedor comezará de forma escalonada ás **13:55 h** para dirixirse aos autobuses ou ser entregado ás familias.
- O alumnado que non faga uso do transporte escolar e que non teña autorización para abandonar o centro escolar será entregado ás persoas autorizadas, que permanecerán á espera no exterior do recinto escolar, evitando formar grupos, a carón do portal principal,
- A orde de saída será a mesma que para entrar coa excepción do grupo que estea no pavillón que sairá en último lugar acompañado polo mestre/a de EF.

- **EDUCACIÓN SECUNDARIA**

- A xornada lectiva en educación secundaria remata ás 14:35. O alumnado que faga uso do servizo de comedor sairá ás **15:30**.

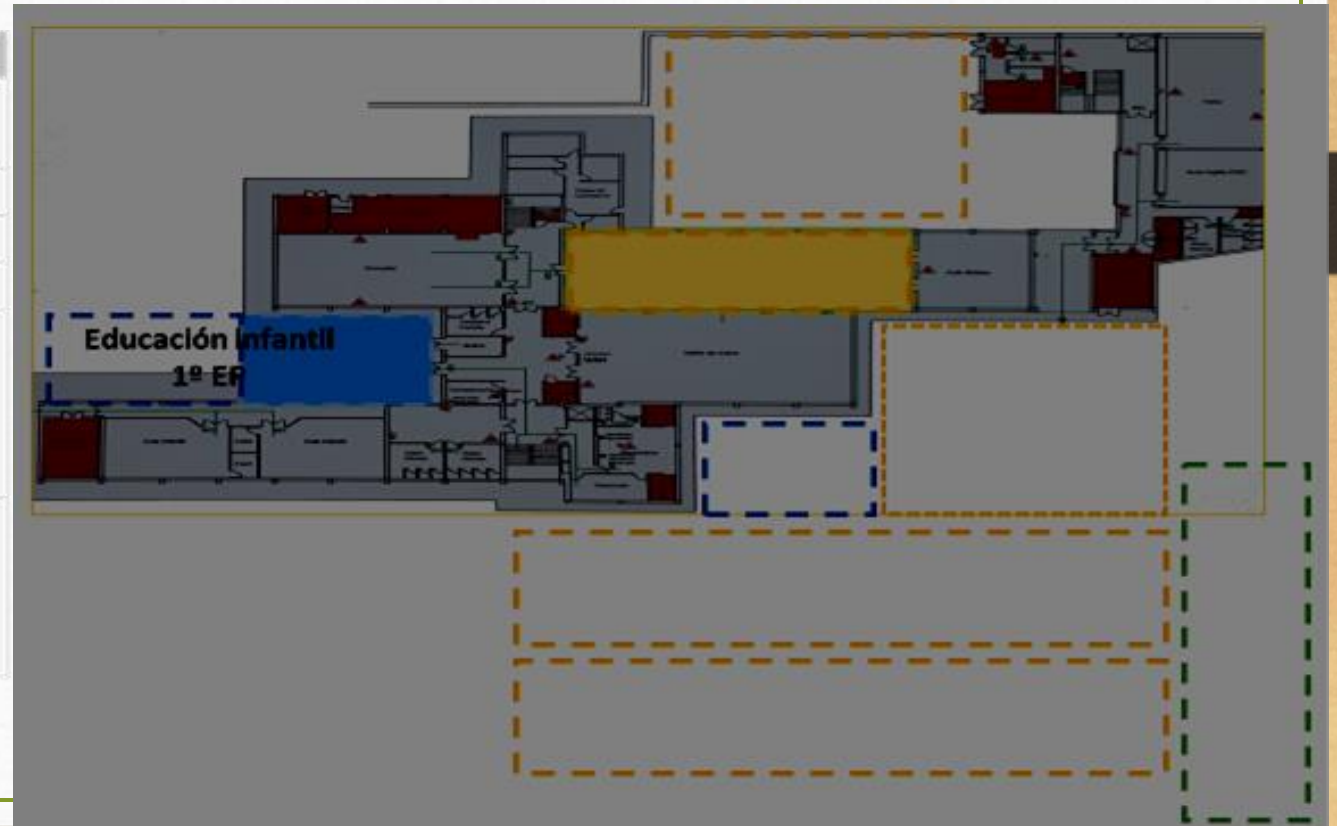
3. RECREOS



- A saída ao recreo farase de xeito ordenado, sen coincidir con outro grupo, agardando se é preciso na aula, gardando a distancia e acompañados polo profesor/a que estivera con eles nesa clase ata a zona que lles corresponda.
- O alumnado que veña do pavillón deberá vir con tempo para subir antes a aula.
- Ao chegar ao patio merendarán sen a máscara e ao acabar poñerana de novo (o alumnado de infantil poderá tomar a merenda na aula se o titor/a considera que é máis pertinente).
- O alumnado sairá ao recreo polas mesmas portas que usan para acceder e saír do centro, coa excepción do alumnado de 1º EP (PORTA 2) e o alumnado de ESO (PORTA 4). Cada curso ocupará zonas definidas no patio.

HORARIOS E ZONAS

CURSOS	HORA	ZONA	Entradas e saídas
*Infantil 3 anos	9:50 a 10:40	Patio cuberto entrada principal	Porta 1
Infantil 4 anos	11:30 a 12:00		Porta 1
Infantil 5 anos	11:00 a 11:30		Porta 2
1º EP			Porta 2
2º - 6º EP	10:40 a 10:55	Pistas de baloncesto Patio cuberto traseiro Pistas de futbol	Porta 2
	12:55 a 13:10		
*ESO	11:35 a 12:05	Pista de baloncesto Pistas futbol Patio cubertotraseiro	Porta 4



Máis normativa nos recreos

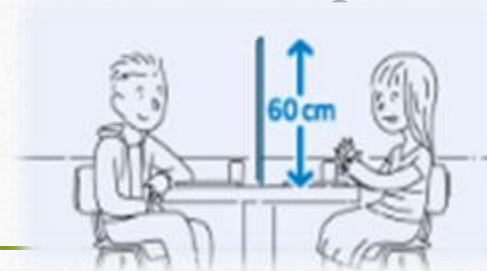


- Cada clase poderá ter os seus propios materiais de xogos para o uso dos nenos/as desa clase: cordas, gomas, buxainas, balóns, palas, caldeiros, camións... O titor/a deberá responsabilizarse de sacalos cando estime oportuno e ao rematar desinfectalos.
- Ao entrar irán directos á aula sentarse, e non poderán ir ao baño ata que chegue o seu profesor/a.
- Cando as condicións meteorolóxicas non permitan que o alumnado teña o recreo no exterior a norma será permanecer na aula, pero tamén se poderá acceder aos patios cubertos, biblioteca, salón de actos e recunchos que poderán ser creados no centro para tal fin.

4. COMEDOR



- O alumnado no comedor estará agrupado por clase e sempre sentado no mesmo sitio. Rexistrarase esa información.
- O alumnado deberá asistir ao comedor cunha **bolsa** para gardar a máscara mentres come.
- Os grupos, entre si, estarán separados por unha distancia mínima de **1,5 metros**. O alumnado encarado na mesma mesa está separado por unha **mampara** de metacrilato de **60 cm** de altura.



AS TRES QUENDAS DO COMEDOR

QUENDAS	CURSOS	DURACIÓN
1ª 12:55 – 13:40	3º, 5º e 6º de EI e 1º EP	45 ‘
2ª 13:50 – 14:40	2º-6º de EP	50 ‘
3ª 14:50 – 15:30	ESO	40 ‘

- A garda do alumnado durante os recreos do comedor será realizada polo persoal colaborador do comedor e o profesorado de primaria mediante sistema de rotación semanal



5. GARDAS

- **ENTRADAS:** en infantil e primaria haberá Mestres no portal, na porta de acceso de infantil, nas escaleiras e nos corredores. En secundaria haberá un docente na saída do bus e outro nas escaleiras. Dentro da aula estará o docente que dá aulas a primeira hora.
- **RECREOS:**
 - **INFANTIL:** nos tres recreos de infantil ademais da titora do grupo haberá un/unha mestre/a de garda.
 - **PRIMARIA:** 1º de EP faranse quendas entre o titor do grupo e unha mestre/a de garda.
 - 2º, 3º e 4º de EP faranse quendas entre as tres titoras dos grupos.
 - 5º e 6º de EP faranse quendas entre os dous titores dos grupos e dous/ dúas mestres/mestras.
 - **SECUNDARIA:** haberá tres profesores de garda.



6. TITORÍAS. CONTACTO FAMILIAS

- As titorías levaranse a cabo baixo dúas modalidades:
 - A norma será a modalidade NON PRESENCIAL: teléfono ou videochamada.
 - Presencial: na aula da titoría correspondente, **PREVIA CITA**, garantido a distancia social, con máscara e desinfectando as mans.
- Para a comunicación coas familias: aplicación abalarmóbil, o teléfono móbil do centro e a páxina web. Puntualmente tamén o teléfono do centro (**881880283**) ou o correo electrónico (cpi.asrevoltas@edu.xunta.es).
- As familias **non deben acceder** ao edificio; para tarefas administrativas pedirase cita previa, preferentemente por correo electrónico.

7. BIBLIOTECA



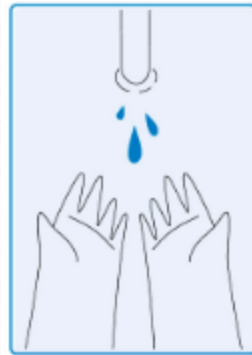
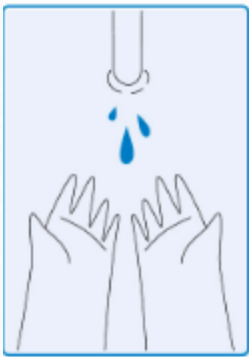
- Durante os recreos do primeiro trimestre, a biblioteca permanecerá pechada excepto para facer os empréstitos e devolucións de libros de lectura.
- **AFORO MÁXIMO:** 20 persoas, mantendo a distancia de seguridade, con acceso en fila de un e nos días asignados a cada grupo.
- Entrarase pola porta da dereita e sairase pola da esquerda.
- O profesorado poderá dar clase na biblioteca. Desinfectarase o que se usou.
- As mesas e postos de traballos que se poden utilizar estarán sinalizados de xeito que se manteña a distancia de seguridade.
- “Radio na biblio”: poderán acceder tres alumnos e un profesor, situación que poderá variar se dispoñemos de biombo. Ventilarse, lavarase as mans e desinfectarase todo o usado.

- Respetaranse dentro da biblioteca todas as normas hixiénicas de lavado de mans e calzado ou corentena de 48 horas dos materiais empregados.
- EMPRÉSTITO E DEVOLUCIÓN:
 - O alumnado NON poderá coller libros directamente dos andeis e devolverá os exemplares nunhas caixas situadas na porta para tal fin.
 - Poderán pedirse libros por vía online.
- A formación de usuarios realizarase sobre todo de forma virtual



8. Uso de aseos

- SÓ poderá empregar o baño UNHA persoa.
- Empregarase sinalización para saber se o baño está libre ou ocupado.
- Intensificarase a desinfección dos aseos, cun mínimo de dúas veces ao día.



9. Orientación, AAEE e convivencia

- As reunións coas familias realizaranse maioritariamente por vía telemática. Só se asistirá ao centro en casos especiais e se se suspende a actividade presencial continuarase con ese labor a distancia.
- Considerarase unha falta de conduta leve contraria á convivencia o incumprimento do uso da máscara dentro do centro ou de calquera indicación referente ao presente protocolo.
- Debido á situación sanitaria, este ano non se poderán realizar as tradicionais celebracións do centro: Samaín, Nadal, Entroido, etc.

10. Circulación polo centro

- A circulación de todo o persoal que accede ao centro farase sempre pola parte dereita do corredor gardando a distancia de seguridade indicada. Para facilitar o percorrido no centro hai unha serie de sinais que guían o tránsito polo interior.



11. Comezo de curso e Plan COVID

- Os titores/as convocarán ás familias antes do comezo das clases a reunións para informar sobre o comezo do curso e o Plan COVID.
- O comezo será escalonado: 10 e 11 de setembro o alumnado de infantil e primaria e 23, 24 e 25 o alumnado de secundaria.
- En Educación Infantil, para o alumnado que empeza de 3 anos continuarase do período de adaptación habitual.
- Concienciarase e formarase ao alumnado na aplicación do Plan COVID.
- As programacións adaptaranse ás circunstancias deste curso e do anterior e formarase ao alumnado na Aula Virtual ante unha posible volta á casa.

12. Prevención, hixiene e protección

- **PREVENCIÓN:**

- **Evitar aglomeracións:** escalonar saídas e entradas; facilitar rutas e circulación segura polo centro; dividir o patio para os distintos niveis educativos; regular acceso aos baños.

- **Responsabilidade individual:**

- AUTOTEST por parte do profesorado antes de vir ao centro educativo.
- AUTOTEST para o alumnado: as familias deben comprometerse a **NON ENVIAR AOS SEUS FILLOS E FILLAS AO CENTRO SE PRESENTAN ALGÚN SÍNTOMA COMPATIBLE COA COVID** e que detallaremos a continuación.

ANTES DE IR Á ESCOLA...

- ✓ Realizamos o **AUTOTEST** e comprobamos que o alumno/a non teña síntomas compatiáveis coa COVID: medimos a TEMPERATURA; comprobamos se hai TOS SECA, DIFICULTADE RESPIRATORIA, PERDA DE OLFATO OU GUSTO, DOR MUSCULAR, FATIGA SEVERA OU DIARREA.
- ✓ Se o seu fillo/a presenta algún dos síntomas: **INFORME AO EQUIPO COVID** (mellor mediante correo electrónico: cpi.asrevoltas@edu.xunta.gal) poñendo no asunto A/A EQUIPO COVID. Tamén se pode chamar ao teléfono **881880283** e falar coa **COORDINADORA** ou alguén do **EQUIPO COVID**.
- ✓ Se non hai **SÍNTOMAS**, cómpre lembrar: que levemos o noso **EQUIPO DE PROTECCIÓN** (unha **MÁSCARA** posta e outra de reposto, así como unha bolsa para gardala); ir no bus **SEMPRE NO MESMO ASENTO** e respectar as normas que xa coñecemos de entrada, saída, recreos, uso de aseos e espazos compartidos, circulación por dentro do edificio, **DISTANCIA SOCIAL**, etc.

Á escola con sentidoño

PROTOCOLO COVID-19



Comprobar se teño algún síntoma da covid-19. De habelo, quedar na casa e chamar ao centro de saúde.



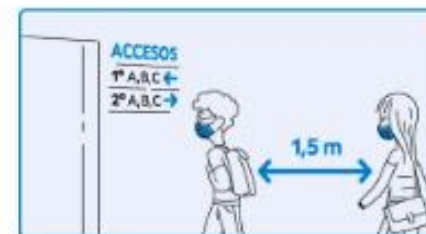
Revisar se vai na mochila todo o material necesario, xa que non se pode compartir.



Levar unha máscara posta e outra de reposto, así como un estoxo para gardala.



Ir no autobús coa máscara posta e sempre no mesmo asento.



Acceder pola entrada e na quenda que me correspondan, mantendo a distancia.

- ✓ Dentro do colexio existe un **ESPAZO DE ILLAMENTO** para o alumnado que presente síntomas en horario escolar.
- ✓ O alumno/a illado/a estará acompañado/a por un/ha docente. Ambos levarán unha máscara cirúrxica.
- ✓ Contactarase coa familia
- ✓ A familia debe contactar co **CENTRO DE SAÚDE** e informar ao **EQUIPO COVID** da posible corentena e de se o caso é **POSITIVO**.

Espazo de illamento

PROTOCOLO COVID-19



A persoa con síntomas e quen quede ao seu coidado deben poñer unha máscara cirúrxica.



Contactar coa familia, no caso de afectar ao alumnado.



Chamar ao centro de saúde de referencia. De haber síntomas de gravidade, ao 061.

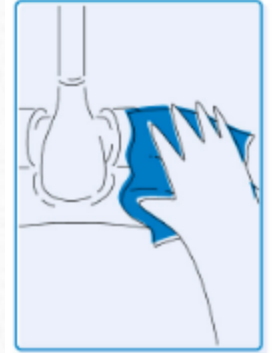


Refugar en papeleiras ou contedores con tapa os panos desbotables utilizados.



Proceder á limpeza do espazo logo de que a persoa illada abandone o centro educativo.

HIXIENE



- A empresa de limpeza do centro: desinfectará e ventilará as instalacións varias veces ao día.
- **RUTINAS DE RESPONSABILIDADE INDIVIDUAL:**
 - LAVADO DE MANS (que logo detallaremos)
 - LEVAR CORRECTAMENTE A MÁSCARA (logo detallaremos)
 - Facilitar o labor do persoal de limpeza e desinfectar os materiais que empregamos
- Haberá xel, xabón, panos e material da limpeza por todo o centro.

Mans seguras

PROTOCOLO COVID-19



Molla as mans con auga.



Pon na palma xabón suficiente para cubrir as mans.



Frega as palmas das mans entre si entrelazando os dedos.



Aclara de novo as mans con auga.



Seca as mans e pecha a billa cun pano desbotable.

MOI IMPORTANTE!

✓ MANS SEGURAS:

1. Molla as mans con auga
2. Pon xabón suficiente
3. Frega as palmas entrelazando os dedos.
4. Aclara as mans
5. Sécaas e pecha a billa cun pano desbotable

✓ USO DA MÁSCARA:

1. Lava ben as mans con auga e xabón ou hixienizaas con xel antes de poñela.
2. Non toques o tecido
3. Cubre boca e nariz
4. **NON QUITES A MÁSCARA!**

Uso da máscara

PROTOCOLO COVID-19



Lava ben as mans con auga e xabón ou hixienizaas con xel hidro-alcohólico antes de coller a máscara.



Colle a máscara polas bandas elásticas evitando tocar o tecido.



Pon a máscara sobre a cara cubrindo boca e nariz, axusta as tiras detrás das orellas e a pinza nasal.



Non quites a máscara para falar, tusir ou estornudar. Tampouco a apartes da boca e nariz.



Para retirar a máscara, volve collela polas bandas elásticas evitando tocar o tecido.

NA AULA:

- ✓ É obrigatorio USAR MÁSCARA.
- ✓ Hai que hixienizar as mans antes de entrar.
- ✓ Cómpre gardar o material de xeito persoal.
- ✓ Non se pode compartir material de uso propio.
- ✓ As ventás, portas, interruptores e ferramentas pedagóxicas serán usadas SÓ polo profesorado.

KIT COVID INDIVIDUAL RECOMENDABLE:

- ✓ Pequeno xel hidroalcohólico de uso INDIVIDUAL.
- ✓ MÁSCARA DE REPOSTO, illada nunha bolsa de plástico
- ✓ Paquete panos de papel desbotables.

Normas na aula

PROTOCOLO COVID-19



Usar a máscara é obrigatorio.



Hixienizar as mans cos dispensadores de xel hidro-alcohólico na entrada da aula.



Gardar o material de xeito persoal e diferenciado.



Non compartir material de uso propio.



Ventás, portas, interruptores e ferramentas pedagóxicas serán usadas só polo profesorado.

ACCIÓNS FORMATIVAS DIXITAIS

- **Acceder á aula virtual**
- Manexarse a través dos diferentes **cursos/áreas** nos que estea matriculado/a.
- **Envío de tarefas** a través da aula virtual ou correo electrónico.
- Manexo do **correo electrónico** e funcionalidades básicas (editar un texto, anexar un arquivo...).
- Consulta do **calendario, cualificacións** e envío de **mensaxes por vía interna** da aula virtual.

As familias deben coñecer e manexar...

- Aplicación **Abalarmóbil**, dende a que poden realizar consultas relacionadas co ámbito académico, solicitar titorías e recibir mensaxes do centro ou profesorado.
- **Correo electrónico:** vía formal para realizar consultas, transmitir información e realizar outro tipo de trámites. A dirección empregada será a corporativa: cpi.asrevoltas@edu.xunta.gal
- Páxina WEB do centro: <http://www.edu.xunta.gal/centros/cpiasrevoltas/>

Moitas grazas pola súa colaboración

CPI AS REVOLTAS
(Cabana de Bergantiños)