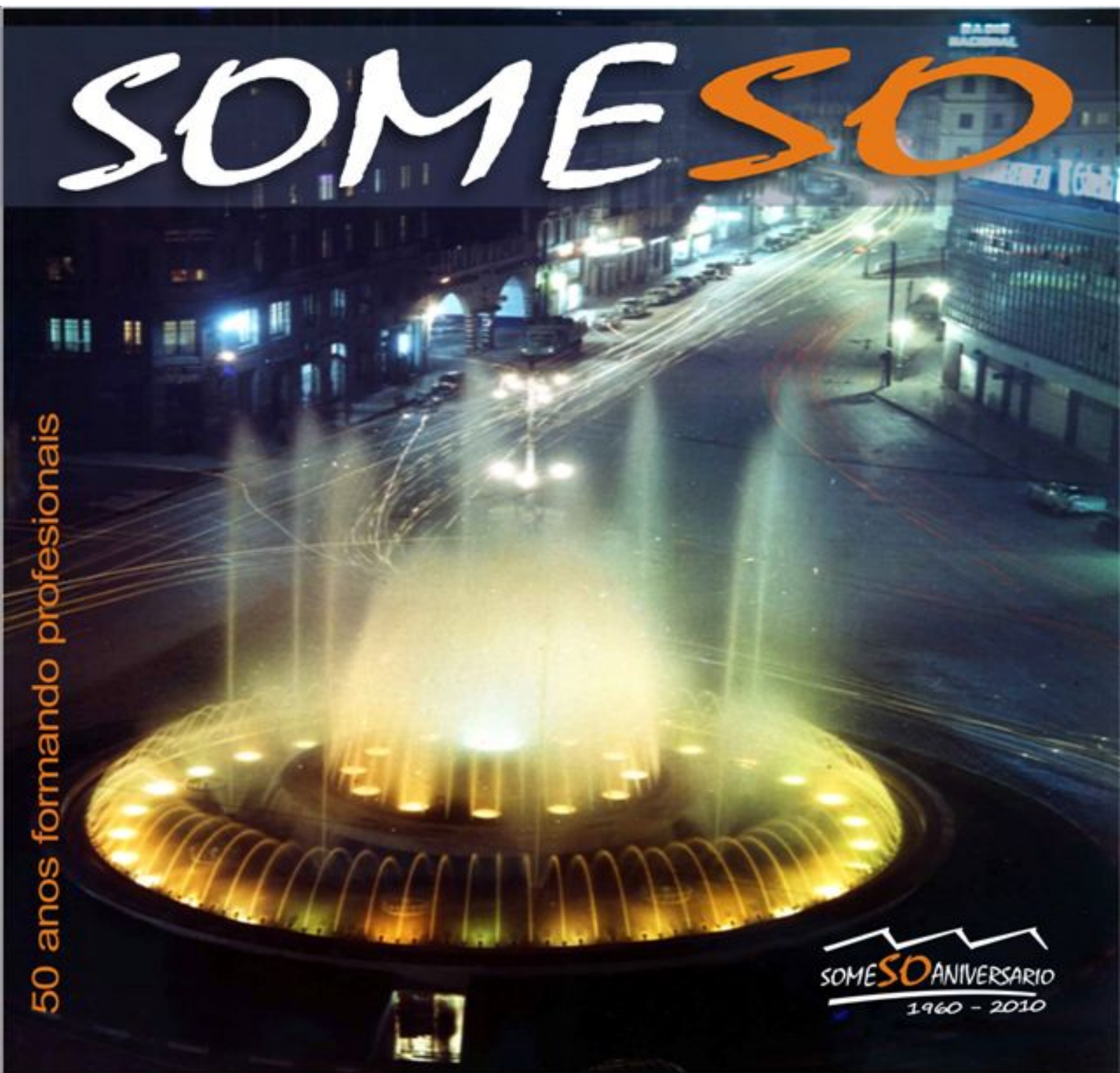


# SOME SO

RADIO NACIONAL

50 anos formando profissionais

SOME **SO** ANIVERSARIO  
1960 - 2010





editorial



SOMESA

índice

SOMESO

2



# SOMESO

A plantilla



SOMESO

3

## Os centros de formación profesional Acelerada.

Na década dos anos cincuenta produciuse gran demanda de man de obra especializada en toda Europa, era uxgente a formación de profesionáís, posteriormente España tivo que incorporarse para formalos nas distintas especialidades.

A antiga Organización Sindical, comprometeuse a crear os centros de Formación Profesional Acelerada (F.P.A.) copia da metodoloxía que se impartía en Francia co obxecto de preparar adultos nas distintas especialidades para a súa incorporación inmediata nas empresas. Expertos profesionáís desprazáronse ao país veciño, onde copiaron os sistemas: metodoloxía, planos de centros e as dotacións necesarias. Convocáronse oposicións para profesores (monitores) e deseguido construíronse os centros.

Nun principio puxéronse en funcionamento cinco, posteriormente fóronse creando ata vinte e un. A tarefa das primeiras promocións non foi doada ao ter que solicitar traballo nas empresas con só un diploma acreditativo de ter cursado unhas ensinanzas teórico prácticas en só seis meses e optar a un posto de oficial de terceira categoría. Pronto se decataron dos coñecementos, destreza no traballo e responsabilidade que posuían, isto serviu de acicate para abrir as portas a sucesivas promocións, ata o punto de saír dos centros cun posto de traballo nunha porcentaxe moi alta. As empresas como Citroen de Vigo, Astano, Seat, Altos Hornos de Biscaia, Forte Hispania, Iberia e outros nacionais, mesmo de Suíza e Alemaña se levaron gran parte das promocións. Nalgunhas destas empresas os nosos alumnos alcanzaron postos de gran responsabilidade

A razón foi sinxela, finalizado o período de aprendizaxe sometíase a un exame final durante unha semana de oito horas diarias como o horario normal do curso. O tribunal examinador de cada especialidade formábase: un empresario, un técnico, un operario cualificado e un representante do sindicato correspondente. O contacto continuo durante a semana servía para coñecer in situ as actitudes de cada alumno á vez que numerosos empresarios se interesaban por eles.

Cada alumno dispoñía dun equipo completo, ben fose unha máquina ferramenta con todos os accesorios ou unha cabina de soldadura, pintura, instalacións eléctricas, fontanaría, así como bancos de traballo equipados con todo o necesario, como instrumental de medida, e a ferramenta adaptada. Os resultados deste ensino individualizado e con moi boa dotación deu como resultado o nivel profesional requirido.



O ensino era eminentemente práctica distribuída en: unha hora diaria de debuxo industrial aplicado á especialidade, e nas sete horas restantes prácticas, aplicando a tecnoloxía no momento oportuno, así como o cálculo e a seguridade e hixiene. Ao finalizar cada exercicio facilitábaselles unhas follas técnicas como recordatorio do traballo realizado. A avaliación era continua e reflectíase na ficha de cualificación, nesta figuraban as operacións fundamentais.

## Os centros de formación profesional

### Procedencia dos alumnos.

Nun principio o Centro de F.P.A. n.º 5 de A Coruña, foi construído para as necesidades de Galicia, sobre os anos 60, sendo inaugurado o 29 de Agosto de 1960, pero o prestixio alcanzado en curto tempo, propiciou que solicitasen prazas aspirantes doutras zonas de España. Os alumnos solteiros percibían unha remuneración mensual para cubrir os gastos da pensión, e os casados ademais recibían un complemento en función da familia ao seu cargo. Tamén se lles proporcionaba a roupa de traballo e a comida, no salón comedor do centro.

Para o seu ingreso nos centros, o requisito requirido era: ter 18 anos cumpridos, saber ler, escribir, as catro regras aritméticas, e pasar o recoñecemento médico.

O centro de F.P.A. n.º 5 de A Coruña comezou coas seguintes especialidades: Axuste mecánico, Torno, Fresa, Soldadura oxiacetilénica, Soldadura eléctrica, Electromecánica, Instaladores electricistas, Chapistería, Formigón armado, Fontanaría, Pintura, Solado, Albanelaría e Forxa, posteriormente puxéronse en marcha: Mecánica Naval, Matricería, Ferraxaría Mecánica de automóbil e Electricidade de automóbil.

### Aspecto Social

O grande impacto social que suscitou esta nova modalidade de formación profesional propiciou gran demanda de aspirantes de ingreso a estes centros, xa que só existían as Escolas de Traballo nas que o alumno tiña que superar tres cursos de Oficial Industrial e dous de Mestre Industrial, superada a oficialía tiñan acceso á industria. Unha porcentaxe o que necesitaba era aprender un oficio o mais pronto posible para poñerse a traballar.

A F.P.A. supuxo para unha gran parte dos alumnos un cambio radical de vida, os procedentes do campo, deixar os traballos rudos para entrar na industria e mellorar o nivel económico, nunha palabra sentíase transformado ao saber que en pouco tempo o seu futuro sería máis prometedor.

O resultado non tardou en sentirse ao atopar traballo e anos mais tarde ocupar postos de mandos intermedios e ata chegar a pequenos empresarios.

Cumprida esta misión ao cabo duns cantos anos, a industria demandaba outros coñecementos máis técnicos por un progreso ascendente, algúns destes alumnos, chegaron a estudar unha carreira técnica, outros documentándose tecnicamente. Isto implicaba un novo modelo de Formación Profesional, acorde coa industria, unha Formación Profesional Regulada.

Pero facía falta máis centros, entón incorporáronse os de F.P.A. e os profesores correspondentes. No ano 1984 con bastante traballo e a participación do profesorado logramos adaptarnos ao novo plan de estudos. Os alumnos formados nesta primeira etapa foron 11.530.

O centro de F.P.A. de A Coruña, ademais de gañar prestixio, tiña tres emblemas coñecidos por moita xente: A fonte luminosa sita no patio central, cun xogo de luces, de auga e música de Albeniz, sendo visitada por infinidade de persoas ao anoitecer que é cando se poñía en marcha.

Un belén que rompía cos tradicionais, pois os espectadores se situaban dentro do portal de belén nunhas bancadas divisando a paisaxe exterior cunha perspectiva ata o horizonte, un xogo de luces facendo os efectos do día e a noite e outros especiais como movemento das nubes, nevar, unha tormenta no horizonte, aparición do anxo e a estrela e os efectos exteriores do local con lámpadas comunmente chamadas luz negra. Por último un reloxio sustentado por unha torre hexagonal de sesenta metros de altura e unha escaleira de caracol interior, para subir ata unha cesta miradoiro para varias persoas, a esfera tiña seis metros, e divisábase dende a Avenida de Lavedra. O mérito de todo isto é a gran colaboración do alumnado, que nos axudaron fóra das horas lectivas.

Ademais destes traballos emblemáticos, tamén se construiu un corazón artificial, dirixido por un prestixioso cardiólogo de A Coruña; e non podemos pasar por alto, aínda que sexa a título anecdótico as probas que se fixeron dun coche con motor eléctrico, feito integramente no centro no ano 1965.

# SOMESO

A construcción



SOMESO



capítulo 1  
A construcción.

SOMESO



SOMESO

capítulo 1  
A construcción.

SOMESO



SOMESO

capítulo 1  
A construcción.

SOMESO



SOMESO

capítulo 2  
A inauguración

SOMESO



capítulo 2  
A inauguración

SOMESO



SOMESO

capítulo 2  
A inauguración

SOMESO



SOMESO

capítulo 2  
A inauguración

SOMESO



SOMESO

capítulo 4  
O príncipe Juan Carlos visita Someso

SOMESO



SOMESO



capítulo 4  
O príncipe Juan Carlos visita Someso

SOMESO



capítulo 5

Da. Sofía e D. Juan Carlos visitan Someso

SOMESO



SOMESO

capítulo 5

Da. Sofía e D. Juan Carlos visitan Someso

SOMESO



SOMESO

capítulo 5  
Albanilería



SOMESO

capítulo 5  
Albanilería



SOMESO

capítulo 6  
Axuste mecánico



SOMESO

capítulo 7  
Carpintería

SOMESO

SOMESO



capítulo 7  
Carpintería



SOMESO



SOMESO

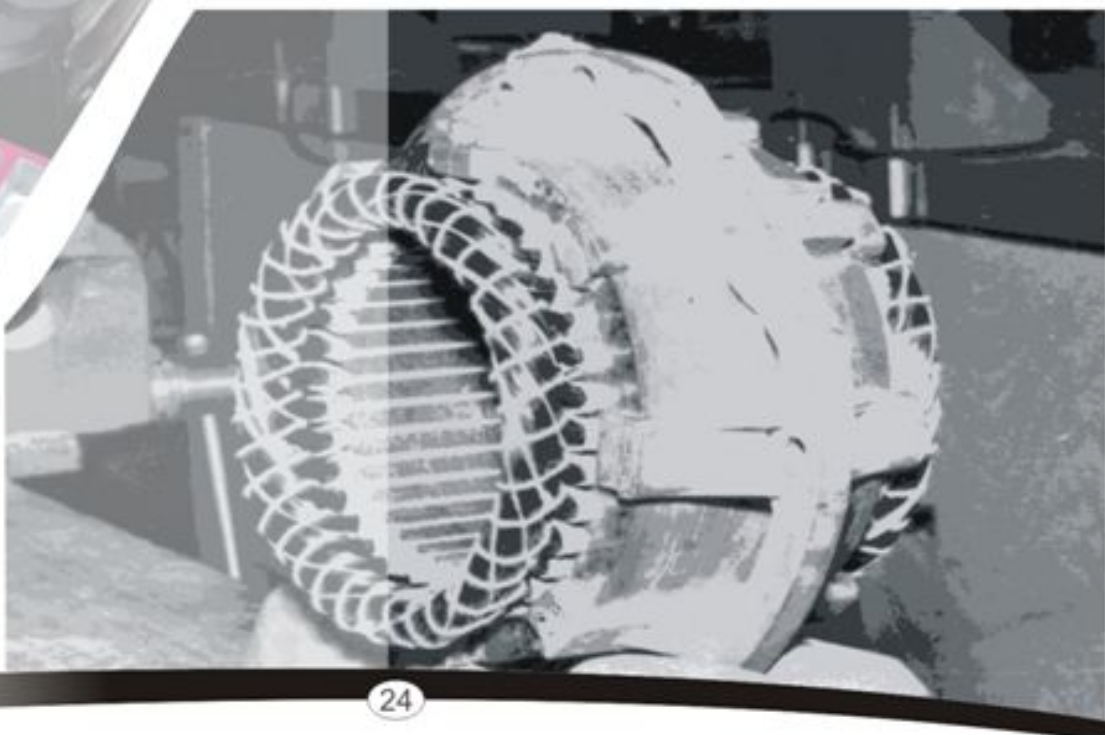


capítulo 8  
Electro Mecánica



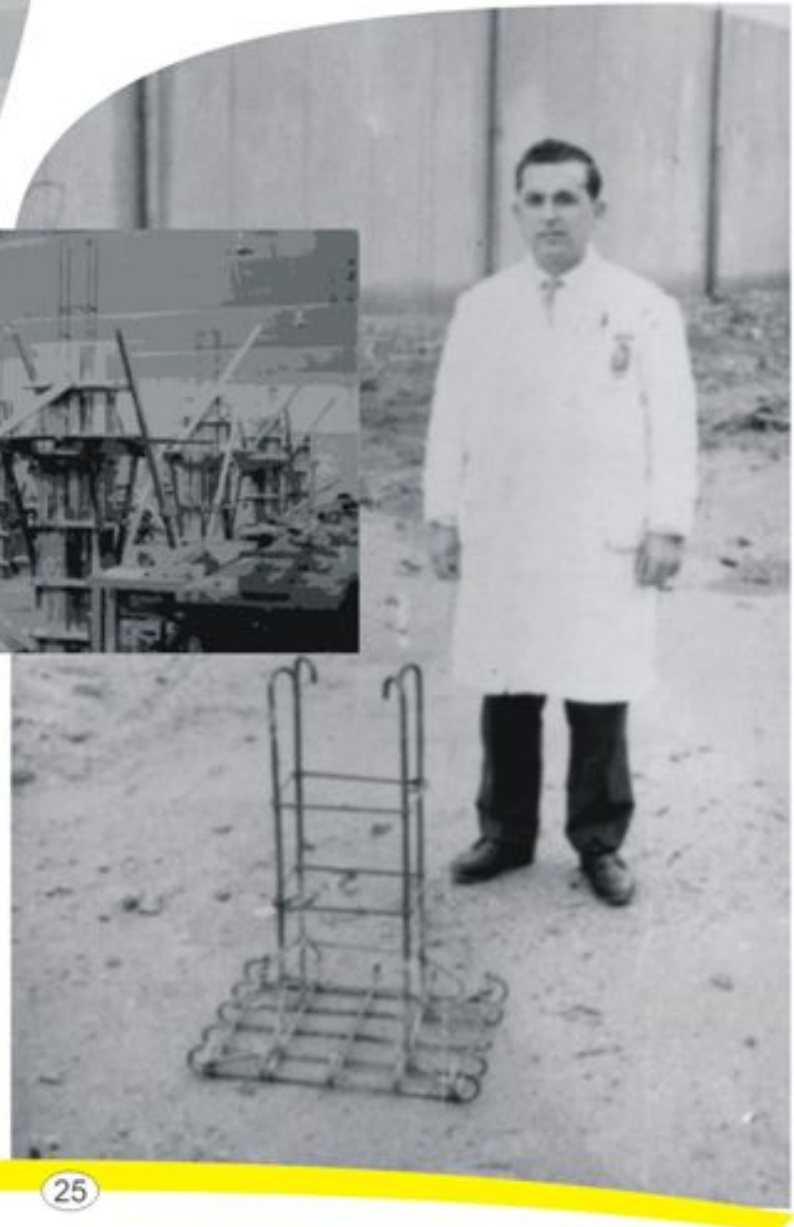
SOMESO

capítulo 8  
Electro Mecánica



SOMESO

capítulo 9  
Formigón Armado



capítulo 9  
Formigón Armado

SOMESO

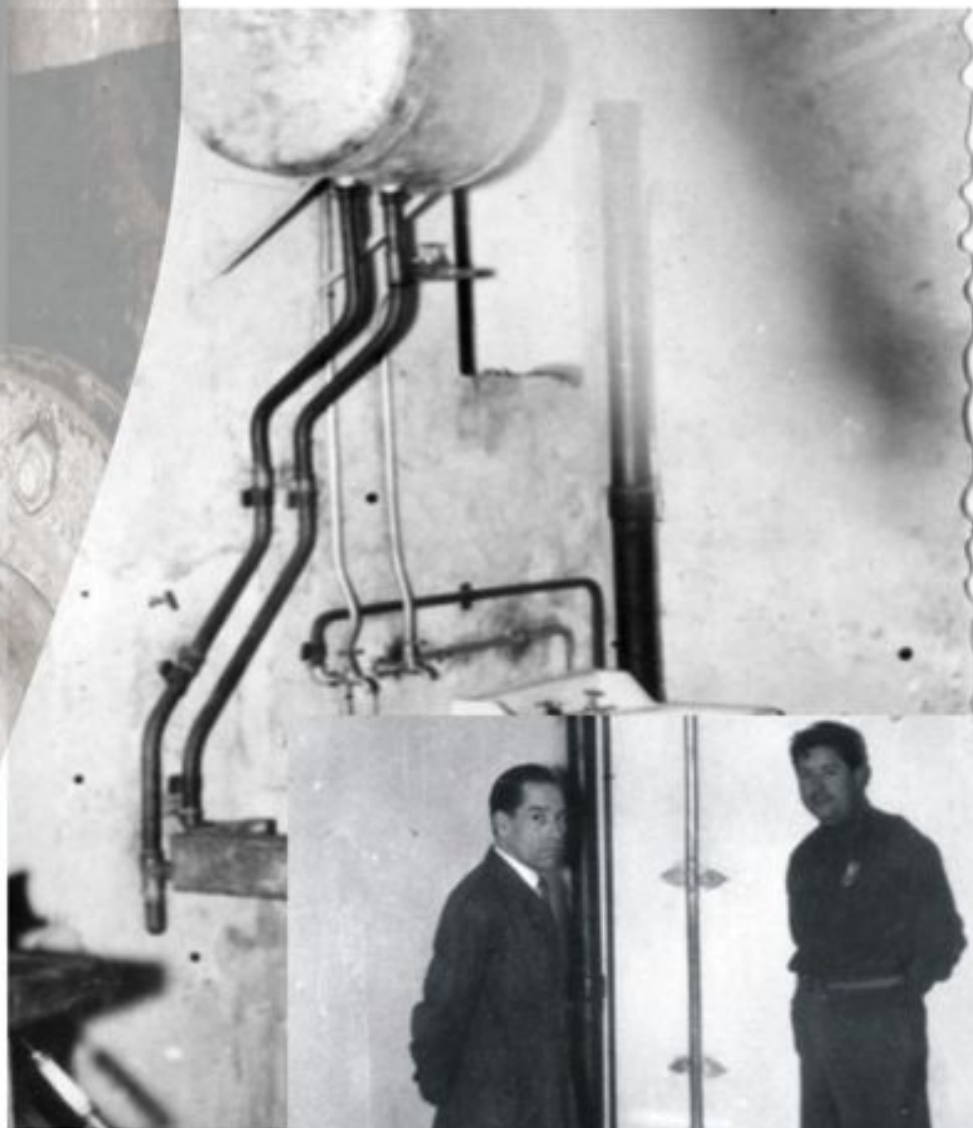


SOMESO

capítulo 10  
Fontanería

SOMESO

SOMESO



capítulo 10  
Fontanería

SOMESO

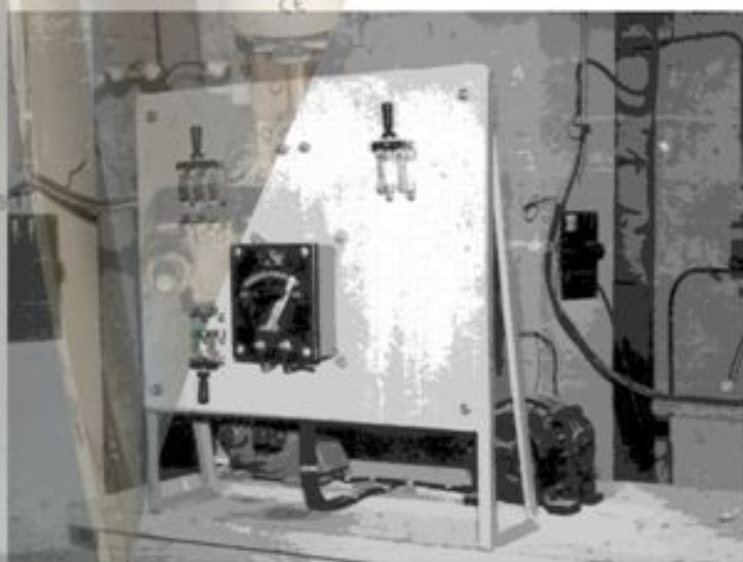
SOMESO



capítulo 11  
Forxa



capítulo 12  
Instalador electricista



SOMESO



capítulo 13  
Solado

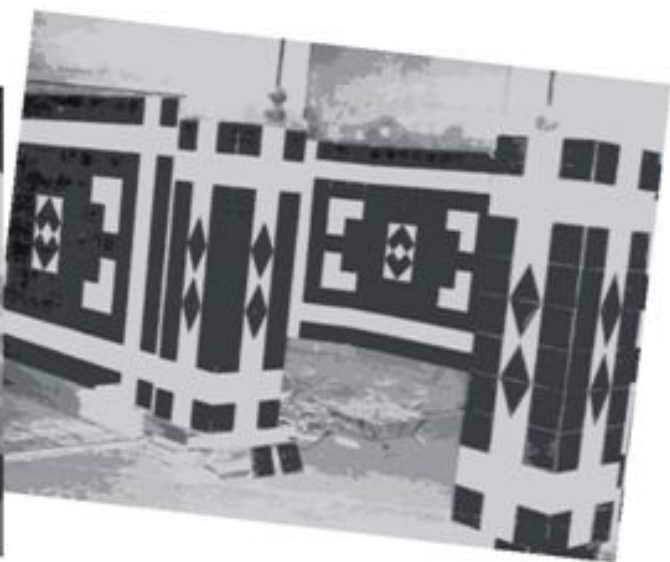
SOMESO



SOMESO

capítulo 13  
Solado

SOMESO



SOMESO

capítulo 14  
Soldadura



SOMESO

SOMESO

capítulo 15  
Torno

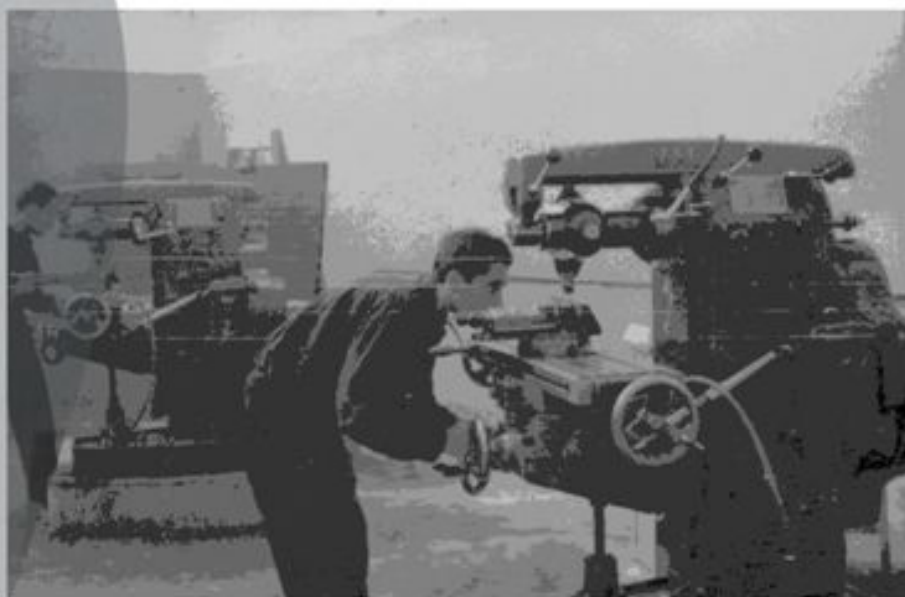
SOMESO



SOMESO

capítulo 16  
Fresa

SOMESO



SOMESO

capítulo 16  
Fresa

SOMESO



SOMESO

capítulo 17  
Pintura y decoración



capítulo 17  
Pintura y decoración



SOMESO



capítulo 18  
Matricería

SOMESO

SOMESO

capítulo 19  
Mecánica naval



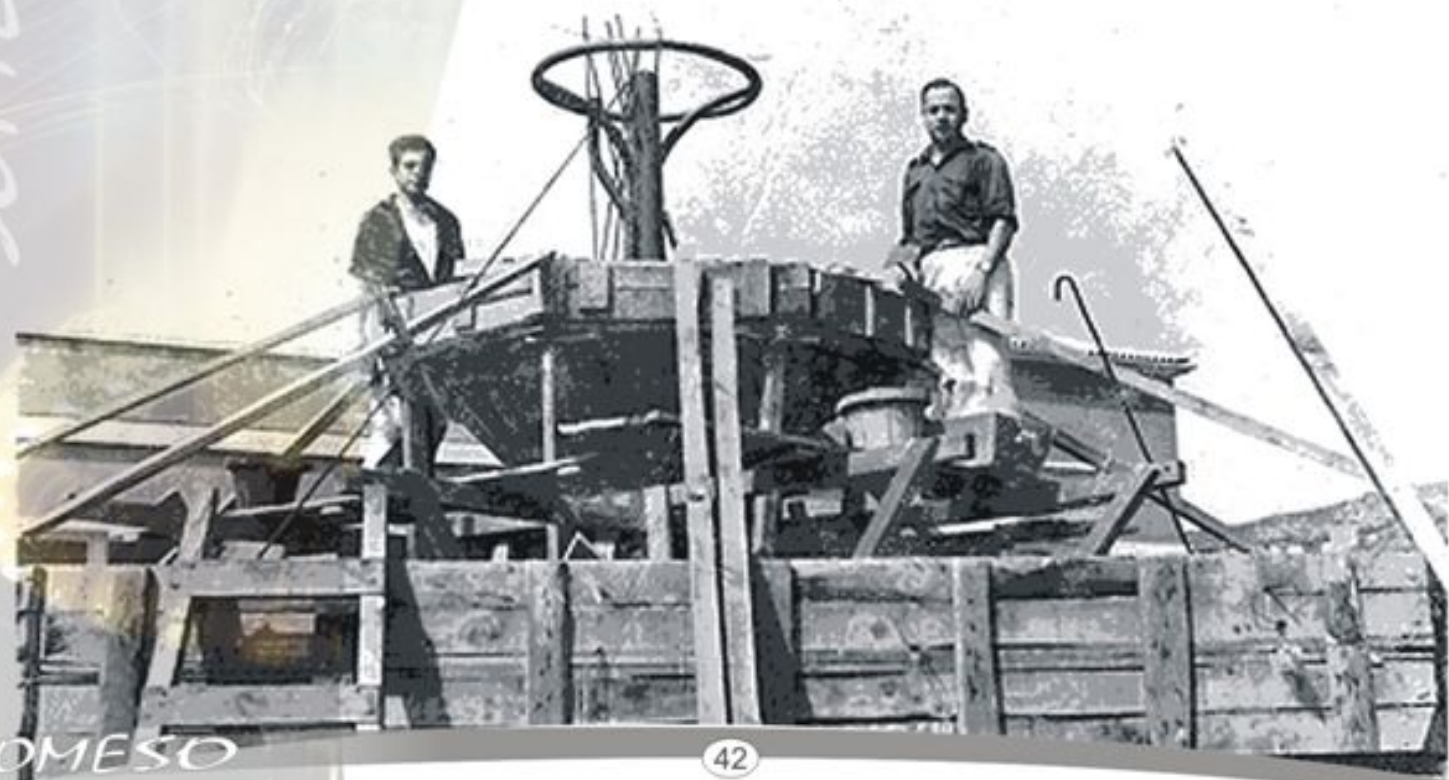
SOMESO

capítulo 21  
Mecánica do automóvil



capítulo 22  
A Fonte

SOMESO

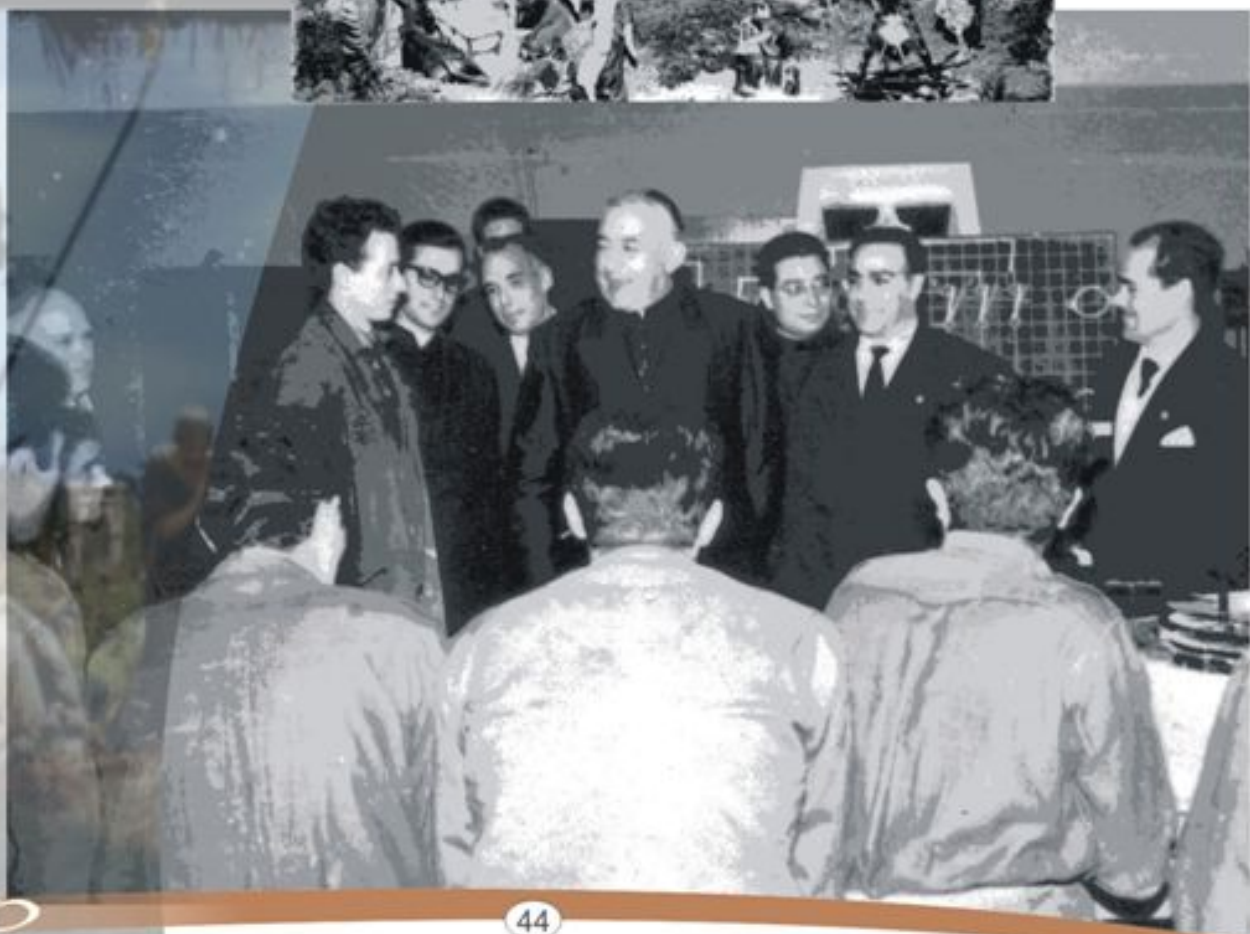


SOMESO

capítulo 22  
A Fonte



capítulo 23  
O Belén e o Cardenal  
Quiroga Palacios



SOMESO

capítulo 23  
O Belén e o Cardenal  
Quiroga Palacios



SOMESO

A maqueta

*SOMESO*

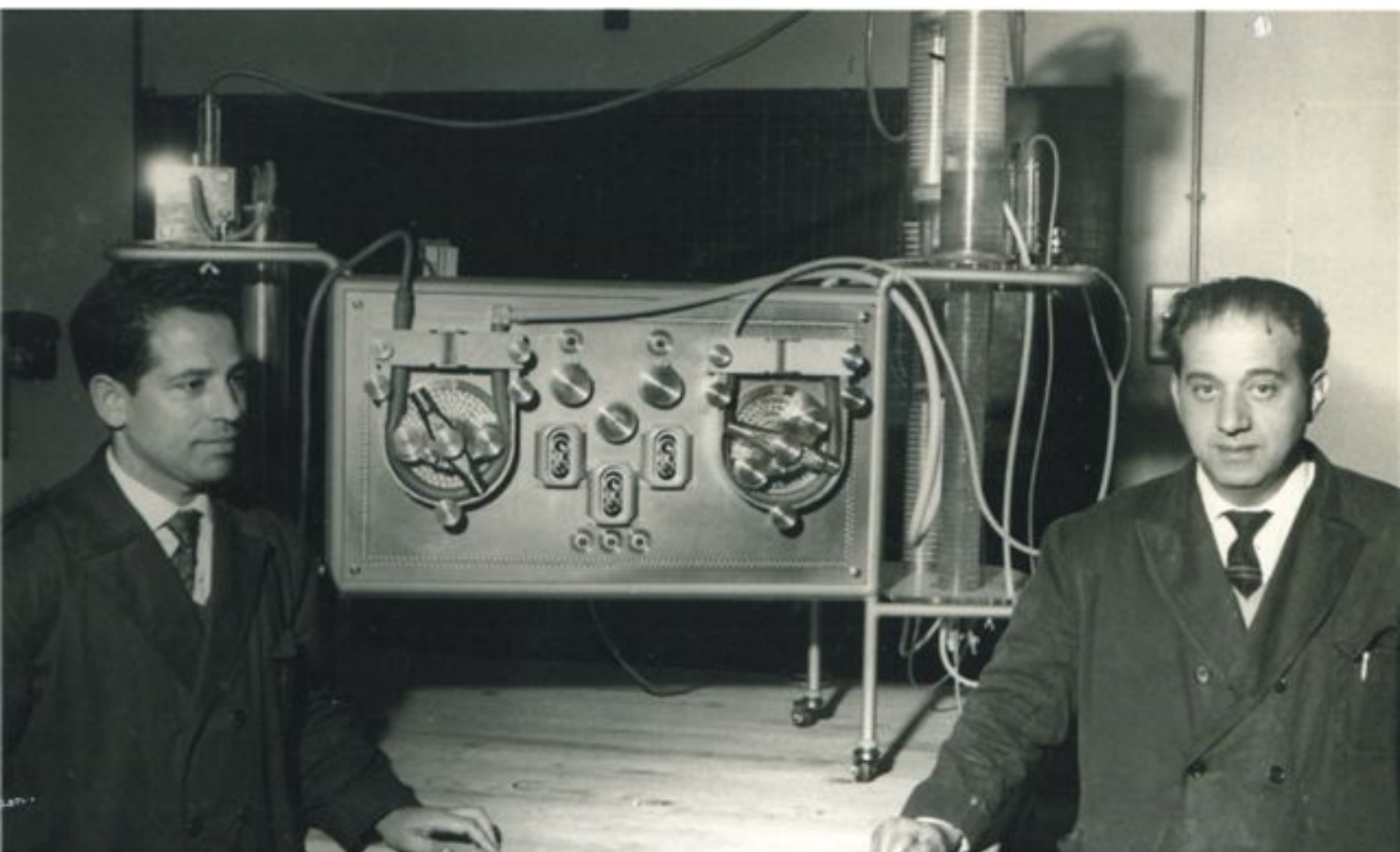


*SOMESO*



## Corazón artificial

SOMESO



SOMESO

O relóxo

SOMESO



SOMESO

## Xubilación Xacobeá

SOMESO



SOMESO

## Xubilación Xacobeá

SOMESO



SOMESO

# Xubilación Xacobeá

SOMESO



SOMESO

Formación de man de obra cualificada  
para os asteleiros de Alemania.

*SOMESO*



*SOMESO*

Formación de man de obra cualificada  
para os asteleiros de Alemania.

SOMESO



SOMESO

NOVA FAMILIA PROFESIONAL OBRA CIVIL

SOMESO

SOMESO



## De neno

De neno eran poucas as veces que eu viaxaba á Coruña. Cando cadraba que a viaxe era pola tardiña ou ao anoitecer, a min xa me tardaba o momento en que aquel Seat 600, conducido por miña nai, empezara a tomar a costa abaixo da avenida de Lavedra, daquela, todo o meu interese centrábase en mirar á esquerda e atopar, suspendidas no ceo, aquelas luces máxicas que en forma de reloxo mostrábanos a hora na escuridade da noite.

Pero para min aínda era máis misteriosa a cousa cando as viaxes á Coruña eran de día, pois tamén trataba de buscar o reloxo entre as nubes, pero nunca o conseguín, nunca atopei a que altura do ceo estaba aquel mecanismo que polas noites se mostraba tan visible.

Aquel reloxo que me aprendeu as horas e os minutos, que me axudou a contar no tempo, díxome miña nai que era o reloxo da "Acelerada".

Moitos anos despois o destino fixo que a miña traxectoria profesional me levara a formar parte dun innovador proxecto educativo dentro da formación profesional: A posta en funcionamento de unha escola de imaxe e son en Galicia. As dependencias de esa escola, estaban a construírse no recinto da antiga escola de Formación Profesional Acelerada da Coruña, alí de onde dicía miña nai que saía a luz do reloxo máxico.

Dende aquela xa son vinte anos os que leva a Escola de Imaxe e Son formando aos mellores profesionais do mundo do audiovisual, da fotografía, da radio, do espectáculo, da televisión, do cine... Vinte anos de innovación pedagóxica nos seus métodos de ensinanza, de mellora tecnolóxica nos seus equipamentos didácticos e de unha constante actualización do seu profesorado.

Hoxe en día a Escola de Imaxe e Son, a EIS, conta cun importante prestixio social, tanto dentro como fora de Galicia, e tamén industrial dentro do sector audiovisual; prestixio que lle foi recoñecido pola alta cualificación dos seus titulados, de aqueles que foron alumnos e alumnas e agora son os profesionais que a industria sabe recoñecer como os máis cualificados.

A EIS tamén marca un antes e un despois na formación audiovisual española, coma querendo copiar o brillo do reloxo da acelerada, de feito, é un centro de referencia para o profesorado da familia profesional de Imaxe e Son, para o alumnado, que nos procesos de admisión converte a este centro no máis demandado de Galicia, e para a empresa coa que ten establecida unha constante colaboración. Os seus métodos pedagóxicos son copiados e tomados como exemplo por moitos centros de formación nacionais e estranxeiros.



Eu agora teño a honra de ser o director da Escola de Imaxe e son da Coruña, eu que cando cheguei en 1990 a este lugar aínda puiden chegar a ver, no veciño Instituto de Formación Profesional de Someso, a aquel vello mecanismo que dende unha caseta, remonteaba as lámpadas do reloxo que estaban ao final dunha longa torre metálica.

Neste ano 2010 é o 50 aniversario da formación profesional en Someso.

Eu tamén nacín no 1960.

Xullo Xermade Barros  
Director da Escola de Imaxe e Son

## Escolas imaxen e son



## Escolas imaxen e son



## Escolas imaxen e son



## Escolas imaxen e son



## Escolas imaxen e son



## Escolas imaxen e son



## Escolas imaxen e son





## Escolas imaxen e son



## Escolas imaxen e son



## 50 ANOS FORMANDO PROFESIONAIS

Este slogan resume o bo facer deste centro durante 5 décadas. Miles de alumnos se formaron nas distintas etapas e modalidades que aquí impartimos, pois se por algo se caracteriza este centro é pola continua innovación e cambio.

No ano 1960 creouse como Centro de Formación Profesional Acelerada, modalidade que impartiu hasta 1984. A partir desa data os cambios foron continuos, pasando por Formación Profesional regrada FP1 e FP2, ESO, Bacharelatos e PGS; e no ano 1991 Ciclos Formativos de grao medio e grao superior. Neste longo período de tempo fóronse incorporando e trasladando novas especialidades, hasta chegar á situación actual na que, como Centro Integrado de Formación Profesional, se forman Técnicos de grao medio e superior nas seguintes Familias Profesionais: Edificación e Obra Civil, Fabricación Mecánica, Imaxe Persoal, Mantemento de Vehículos Autopropulsados, Madeira e Moble, así como PCPI (Formación Profesional Inicial) asociados ás Familias Profesionais anteriores.

Pero un CIFP pode e debe incorporar á súa oferta ademais da formación regrada, a ocupacional e a continua, así como convenios de innovación e colaboración co mundo empresarial, ofertas que tamén está a levar a cabo.

Por outra banda, non sería xusto que centrara este artigo na etapa que estamos a iniciar, sen ter en conta a importancia das anteriores, que lle deron o renome do que hoxe nos sentimos orgullosos.

Se ben os cambios en canto a ensinanzas foron continuos, non foi así nos equipos directivos, grazas a eles estes cambios se fixeron sen traumas, con eficacia e potenciando sempre a innovación na formación e preparación dos alumnos.

D. Rodolfo Rodrigo Chapa de 1960 - 1970 Foi o Director da etapa inicial na que se impartiu a FPA. Baixo a súa dirección se fixeron as obras máis significativas deste centro, hoxe desaparecidas, e que lle deron gran prestixio e popularidade, Reloxo luminoso, Belén, Fonte no patio do centro, Fonte de Catro Camiños na Cidade, e un corazón artificial.

D. José Matallín Moncholi de 1970 a 1984 Continúa coa etapa anterior, e tócalle o período da transición democrática, a elección dos cargos directivos e consellos escolares, etc. Foi unha etapa difícil pero resolveuse eficazmente, sen que se resentira a convivencia nin a eficacia na formación.

D. José Luís Guerra Sacristán de 1984 a 1986 No seu exercicio, aínda que curto, tivo que afrontar grandes cambios, non só na modalidade do sistema educativo, pasando da Formación Profesional Acelerada no 1983 á Formación Profesional Regrada coas titulacións de Técnico Auxiliar e Técnico Especialista, senón tamén coa adscrición e consolidación do profesorado ás novas ensinanzas, pois pásase de Monitor de Formación Profesional a Profesor Técnico de Formación Profesional; negociacións longas e difíciles.

D. Félix Rodil Álvarez de 1986 a 1998 Tiven a sorte de representar ao Centro un período tan longo de tempo, que non estivo exento de dificultades, pero grazas aos equipos directivos que me acompañaron, os claustros de profesores, persoal de administración e servizos, cos que sempre tiven unha boa colaboración, os distintos retos fóronse superando.

No ano 1988 o Centro pasa do Ministerio de Educación e Ciencia á titularidade da Xunta de Galicia, pólo que xorden novos problemas, pois se duplican especialidades na cidade, Procedendo a Consellería de Educación á súa redistribución, co traslado ao Politécnico da rama de Electricidade, e do Politécnico a Someso, Madeira e moble, Maquinas ferramentas e mais tarde Automoción. Posteriormente, dada a capacidade deste centro, trasladouse a rama de Perruquería mais tarde se amplía con Estética (agora Imaxe Persoal) que se estaba impartindo no IES Fernando Wirtz Suárez.



## 50 ANOS FORMANDO PROFESIONAIS

En 1991 o centro sofre unha gran transformación coa construción do aulario central e a remodelación dos talleres. Fisonomía que aínda conserva.

Coa promulgación da LOXSE, cámbiase de novo o nome do centro pasando a denominarse Instituto de Formación Profesional Someso; implántanse os estudos de Ensinanza Secundaria Obrigatoria (ESO), Bacharelato Tecnolóxico e comeza a nova formación profesional cos Ciclos Formativos de Grao Medio, e no ano 1996 os de Grao Superior D. José Luís Iglesias Pardo. 1998 a 2009 en este período o Centro se consolida na impartición das ensinanzas de secundaria e dos ciclos formativos ampliando a súa oferta coa incorporación da Familia de Edificación e Obra Civil, todo elo esixe seguir ampliando espazos, remodelación de talleres, así como novas dotacións. Grazas aos Fondos Europeos se foron cubrindo estas necesidades.

No ano 2006 créanse os Centros Integrados de Formación Profesional en Galicia pasando este Centro a formar parte desa rede. Isto orixinou un dos momentos máis difíciles que tivemos que afrontar, o traslado das ensinanzas de ESO e Bacharelato a outros centros da cidade, co traslado forzoso de todo o profesorado de ensino secundario. Non resultou nada doado desprenderse dos vínculos de amizade e cariño que todos lle tiñan a este Centro, o traballo magnífico que levaban feito e o prestixio que tiñamos alcanzado grazas ao seu ben facer, será unha débeda que Someso sempre terá con eles.

D. Félix Rodil Álvarez 2009 Son designado por concurso de méritos para o posto de Director pola Consellería de Educación e Ordenación Universitaria.

Cando se reinicia unha etapa directiva como é o meu caso as responsabilidades aínda son maiores, e a experiencia e veteranía valen de moi pouco, pois en cada momento da vida as realidades e as necesidades son diferentes; se isto o trasladamos ao mundo educativo onde as innovacións educativas e tecnolóxicas son continuas, coa necesidade de incorporar novos recursos, só podemos aplicar o sentido común, ter uns obxectivos claros e priorizar as accións.

Como Centro Integrado de Formación Profesional temos claro cales son os obxectivos e á consecución dos mesmos dedicaremos os esforzos necesarios.

A colaboración co mundo empresarial, a innovación e a procura de recursos tendentes a conseguir unhas dotacións de última xeración, así como unhas instalacións modernas e eficaces serán obxectivos permanentes nesta nova etapa.



**Fdo. Dn. Félix Rodil Álvarez**  
**Director CIFP. SOMESO**

Imaxen persoal  
Estética



Imaxen persoal  
Perruquería



Imaxen persoal  
Perruquería



Imaxen persoal  
Perruquería





## Imaxen persoal Perruquería



# O novo *SOMESO*

profesión

Quién



*SOMESO*

# O novo *SOMESO*

Quán

profesión



*SOMESO*

# O novo *SOMESO*

Quán

profesión



*SOMESO*

# O novo *SOMESO*

Quán

profesión



*SOMESO*

# O novo *SOMESO*

Quián

profesión



*SOMESO*

# O novo *SOMESO*

Quián

profesión



*SOMESO*

# O novo *SOMESO*

Quán

profesión



*SOMESO*



# O novo *SOMESO*

Quán

profesión



*SOMESO*

# O novo *SOMESO*

Quián

profesión



*SOMESO*

# O novo *SOMESO*

Quán

profesión



*SOMESO*

# O novo *SOMESO*

Quán

profesión



*SOMESO*

# C.I.F.P. SOMESO



SOMESO ANIVERSARIO



SOME **50** ANIVERSARIO