

Dirección Xeral de Formación Profesional
Rede de Integrados de Formación Profesional

Modelo MD81PLA01

Proxecto Funcional do CIFP de Vilamarín

Período: 2023-2024

Índice

1	Descrición do ámbito económico, social e laboral do CIFP.....	3
2	Obxectivos específicos e prioridades de actuación do CIFP.....	3
3	Sistema organizativo do CIFP.....	3
4	Procedementos de xestión do CIFP.....	3
5	Oferta integrada.....	3
5.1	Ensinanzas propias da formación profesional inicial.....	3
5.2	Accións de inserción e reinserción laboral das persoas traballadoras.....	3
5.3	Accións formativas permanentes dirixidas á poboación traballadora ocupada.....	3
5.4	Outras.....	3
6	Programacións das accións formativas existentes no CIFP.....	3
7	Plan de orientación profesional.....	3
7.1	Plan de acción tutorial.....	3
8	Proxecto lingüístico do CIFP.....	4
9	Plan de autoprotección.....	4
10	Plan de organización e convivencia da residencia (de ser o caso).....	4
10.1	Descrición da residencia: instalación, persoal, destinatarios, servizos ofrecidos, horario e uso de instalacións.....	4
10.2	Réxime de funcionamento.....	4
10.3	Réxime de convivencia.....	4
10.4	Programación de actividades.....	4
10.5	Orzamento.....	4
10.6	Plan de autoprotección.....	4
10.7	Criterios e indicadores de avaliación da xestión da residencia.....	4
11	Dispoñibilidade e accesibilidade aos servizos e ás instalacións do CIFP.....	4
12	Dereitos e deberes do alumnado.....	4
13	Outros proxectos ou plans que o CIFP pretende desenvolver.....	5

1 Descrición do ámbito económico, social e laboral do CIFP

Con data 14 de agosto de 2023, publícase no DOGA o "*DECRETO 125/2023*", neste Decreto, no seu artigo único establécese que o IES de Vilamarín se trasforma en CIFP pasando a formar parte de rede de centros integrados de FP de Galicia no curso 2023-2024.

O recentemente incorporado CIFP de Vilamarín, podemos dicir que é un CIFP atípico en canto a súa contorna. A maioría dos CIFPs da rede de centros integrados de FP Galicia, están ubicados, ben nas 7 cidades galegas ou ben en pobos con importantes núcleos de poboación, mentres que no caso do CIFP de Vilamarín o Concello de Vilamarín a poboación ronda so os 2000 habitantes estando situado cerca do pobo de Vilamarín no núcleo rural de Borulfe .

Tendo en conta a súa situación no medio rural, debemos entender que o contexto do CIFP, no tocante ao seu ámbito económico, social e laboral de referencia abarca toda a provincia de Ourense, xa que non hai ningún outro centro que teña os ciclos profesionais que imparte o noso CIFP.

No Concello de Vilamarín o sector primario, así como o aproveitamento dos recursos forestais, aínda están presentes na economía do Concello, pero o sector terciario é o que experimentou un maior crecemento en canto a man de obra ocupada durante os últimos dez anos, non tanto polo desenvolvemento empresarial local como por atoparse o Concello na área de influencia da cidade de Ourense, a tan só 17 Km de distancia, e coa que mantén vínculos socioeconómicos. Desta cidade e do resto da provincia de Ourense procede a maior parte do alumnado matriculado no CIFP de Vilamarín.

Respecto o ámbito social, o Concello de Vilamarín conta con recursos de interese para o noso centro educativo entre os que destacan o Auditorio, que oferta unha semana de teatro durante o período estival, e o centro ecuestre. O Concello dispón tamén dun conxunto de instalacións deportivas que están a disposición do alumnado residente no CIFP de Vilamarín.

Nas inmediacións do CIFP atópase o Pazo de Vilamarín estando na actualidade a espera de renovación das súas actividades culturais nun futuro próximo.

2 Obxectivos específicos e prioridades de actuación do CIFP

Antes de definir os obxectivos específicos de prioridades de actuación do CIFP de Vilamarín é importante ver cal é o noso punto de partida como centro, e delimitar a través dun DAFO, as nosas debilidades e fortalezas (internas) e as nosas ameazas e oportunidades (externas), e a partir delas e das necesidades e expectativas detectadas nas partes interesadas do CIFP de Vilamarín proceder a definir os obxectivos do centro para os vindeiros 4 anos.

Así o DAFO do noso centro aporta a seguinte información:

- CUESTIÓNS INTERNAS:

FORTALEZAS
(F1) Centro pioneiro no sector da hostalaría e o turismo en Galicia e o único na provincia de Ourense o que nos converte nun centro con ampla experiencia e prestixio no sector.
(F2) Centro pequeno, situado no rural que conta con residencia e comedor para aloxar parte do noso alumnado
(F3) Existencia de plans e/ou programas no centro que presentan un bo funcionamento e que serven de modelo e motivación para profesorado e alumnado: programas internacionais, xornadas de emprendemento, actividades para a comunidade educativa
(F4) Elevada implicación do profesorado no funcionamento do centro (dinamizacións, ACFs, formación etc) o que implica tamén un bo ambiente de traballo
(F5) Incremento nos últimos cursos do número de empresas para a realización da FCT, tanto a nivel nacional como internacional
(F6) Vinculación con empresas, asociacións e entidades investigadoras da contorna mediante a participación do profesorado e alumnado en proxectos de innovación, estadías formativas etc.
(F7) Xestión de bolsa de emprego do centro a través do departamento de orientación e RRSS que permite unha maior empregabilidade do alumnado
(F8) Difusión en RRSS
(F9) Persoal UACO no propio centro
(F10) Alta inserción laboral nos ciclos que se ofertan no centro

DEBILIDADES
(D1) Aulas, espazos e dotación insuficientes para atender todas as necesidades da oferta formativa
(D2) Accesibilidade deficiente en algúns espazos do centro pola súa estrutura, con barreiras arquitectónicas para persoas con mobilidade reducida.
(D3) O SXC é percibido como un trámite burocrático por parte do profesorado
(D4) Profesorado con falta de coñecementos dixitais en canto a utilización de aula virtual e outras ferramentas TIC
(D5) Primeiro ano co SXC no centro e polo tanto descoñecemento do profesorado sobre os procesos relativos á xestión de calidade.
(D6) Deseño mellorable da páxina web
(D7) Profesorado non sempre formado de maneira específica, e máis notablemente na FP Básica
(D8) Escasa matriculación en algúns ciclos
(D9) Primeiro ano como CIFP

- CUESTIÓNS EXTERNAS:

OPORTUNIDADES
(O1) Forte aposta desde a administración educativa por programas de formación e de innovación educativa
(O2) Maior relevancia da FP Dual, acreditación de competencias ou outros programas como o Plan Retorna
(O3) Detección de novas necesidades formativa a través da FP Dual, a FCT e proxectos con empresas da contorna.
(O4) Centro educativo con espazo exterior amplo e versátil
(O5) As ACFs (actividades complementarias á formación) como ferramenta para mostrar os contidos e/ou destrezas profesionais "in situ"
(O6) Apertura de novas colaboracións con empresas da contorna
(O7) Demanda crecente de competencias transversais por parte do entorno produtivo e da sociedade en xeral (iniciativa emprendedora, I+D+I, idiomas, sustentabilidade...)
(O8) Oferta de cursos de AFD
(O9) Auxe do mercado de produtos agroecolóxicos

AMEAZAS
(A1) Adxudicación de destinos definitivos para persoal interino con escasa antelación para organizar o funcionamento do curso escolar.
(A2) Rápida evolución tecnolóxica o que esixe unha formación permanente do profesorado
(A3) Pouca axilidade na Administración para a consecución dos obxectivos/tarefas: mellora das instalacións, dotación aos centros, melloras na xestión administrativa
(A4) Necesidade de cobertura legal de vehículo particular para o profesorado en tarefas de FCT
(A5) Uso malicioso de internet e redes sociais
(A6) Pouca implicación das familias do alumnado de FPB
(A7) Escasa frecuencia de autobuses ao centro de Ourense e practicamente nula con outras localidades da contorna.
(A8) Familia profesional con necesidades de instalacións pouco adecuadas para un viveiro de empresas

En canto as necesidades e expectativas das partes interesadas, son as que se recollen no seguinte cadro:

PARTES INTERESADAS	NECESIDADES	EXPECTATIVAS
Equipo directivo	(N1) Cumprimento dos requisitos normativos	(E1) Obter o máximo grao de satisfacción das partes interesadas
	(N2) Velar por unha formación profesional de calidade que estea enfocada e/ou adaptada ás necesidades do entorno produtivo.	(E2) Recibir poucas reclamacións
	(N14) Garantía dun entorno educativo seguro para todos os membros da comunidade	(E17) Por en marcha o maior número posible de accións preventivas para reducir os riscos laborais, especialmente nos talleres prácticos.
	(N12) Manter unha alta porcentaxe de matrícula para o centro.	(E19) Fomentar unha axeitada comunicación entre os diferentes membros da comunidade educativa e as empresas, xerando un entorno respectuoso baseado na empatía e na colaboración entre as partes
	(N 13)Dispor dun equipo de xestión, cargos e docentes capacitados, formados e motivados.	(E10) Potenciar a internacionalización do centro e o plurilingüismo (E15) Definir procedementos internos coa mesma formalidade do sistema de calidade
Órganos colexiados: Consello social e claustro		(E16) Favorecer a formación do profesorado e a participación en actividades de innovación (E22)Actualizar a documentación de IES a CIFP
O alumando pódese diferenciar en alumando de dual, modular, básica... Alumnado	(N4) Información sobre os contidos e as competencias profesionais que se adquiren en cada módulo profesional así como os criterios de avaliación que se van aplicar	(E3) Recibir formación de calidade
	(N5)Oferta educativa ampla e diversa, consolidada a longo prazo	(E4) Percibir un bo funcionamento do centro: áxil, profesional e resolutivo (dirección, administración, xefaturas, conserxería, provedores etc)
	(N14) Garantía dun entorno seguro que garanta a igualdade, a inclusión e a convivencia	(E14) Mellorar a empregabilidade futura
	(N15) Coñecemento sobre as faltas de asistencia e outras incidencias	(E18) Percibir un un entorno educativo transparente e accesible tendo a máxima información sobre o proceso de ensinanza-aprendizaxe
	(N16) Ter información sobre os diferentes protocolos ou normas internas existentes no centro.	(E10) Potenciar a internacionalización do centro e o plurilingüismo
Alumnado ARA	(N6) Posibilidade de acreditar a experiencia laboral e/ou formación non regrada e complementaria	(E16) Dispoñer dun proceso de asesoramento e avaliación profesional
Alumnado AFD	(N11) Acceso a unha oferta de profesionais cualificados	(E14)Mellorar a empregabilidade futura
As familias pódense concretar en familias de alumnado menor de idade, maior de idade... Familias	(N3) Coñecemento das incidencias e/ou problemáticas relacionadas co seu fillo/a no centro educativo (para FPB ou CM)	(E3)Recibir formación de calidade
	(N15) Coñecer as faltas e incidencias (de alumnado menor de idade)	(E5) Incrementar as oportunidades de formación dos seus fillos
	(N14) Garantía dun entorno seguro que garanta a igualdade, a inclusión e a convivencia	(E18) Percibir un un entorno educativo transparente e accesible tendo a máxima información sobre o proceso de ensinanza-aprendizaxe
	(N16) Ter información sobre os diferentes protocolos ou normas internas existentes no centro.	

Especificar, se é necesario, para profesorado modular, nocturno... Persoal do centro. Profesorado	(N7) Coñecemento e adecuación dos equipos e instalacións dispoñibles así como das normas de uso	(E4) Percibir un bo funcionamento do centro: áxil, profesional e resolutivo (dirección, administración, xefaturas, conserxería, provedores etc)
	(N8) Instalacións e recursos en boas condicións e cun plan de mantemento axeitado	(E6) Percibir trato respectuoso e colaborativo por parte das empresas e da Administración
	(N10) Bo funcionamento interno do centro conforme a lexislación vixente	(E16) Favorecer a formación do profesorado e a participación en actividades de innovación
	(N14) Garantía dun entorno seguro	(E10) Potenciar a internacionalización do centro e o plurilingüismo
		(E15) Dispoñer de manuais e guías sinxelas para facilitar o seu traballo
Persoal do centro. PAS	(N7) Coñecemento e adecuación dos equipos e instalacións dispoñibles así como das normas de uso	(E15) Dispoñer de manuais e guías sinxelas para facilitar o seu traballo
	(N14) Garantía dun entorno seguro: prevención de riscos laborais e seguridade e hixiene	(E16) Favorecer a súa formación
	(N8) Instalacións e recursos en boas condicións e cun plan de mantemento axeitado	
Provedores (persoas ou empresas que prestan o seu servizo no centro)	(N9) Contacto sinxelo e áxil co propio entorno educativo	(E7) Reducir o máximo posible o período de cobro de facturas
	(N17) Realizar a entrega de material ao centro en condicións de máxima seguridade e hixiene e de adopción de medidas de prevención de riscos laborais	(E8) Recibir o máximo número de pedidos e proporcionar o maior número de artigos e servizos
		(E9) Conseguir que o centro educativo se converta nun cliente fiel, mantendo a relación entre as partes a longo prazo
Administración Xeral (Consellería /Dirección Xeral...)	(N2) Cumprir cos Obxectivos estratéxicos e de calidade	(E2) Recibir poucas reclamacións
	(N10) Bo funcionamento interno do centro conforme a lexislación vixente	(E11) Contar con centros de referencia na formación profesional que participen das actividades de innovación educativa e colaboren con empresas e outros organismos e/ou administracións
Inspección	(N18) Ter información actualizada sobre a situación do centro en canto á formación, proxectos,...	(E20) Ter un intercambio fluído de información co persoal do centro
	(N19) Ter unha xestión eficiente e de alta calidade no centro (gastos adecuados, material adecuado, docentes capacitados..)	
Outros servizos do centro (Residencia / comedor)	(N20) Facer uso do comedor e da residencia do CIFP en condicións de máxima salubridade, seguridade e hixiene e de adopción de medidas de prevención de riscos	(E1) Obter o máximo grao de satisfacción dos usuarios
		(E21) Fomentar hábitos de vida saudable
Administracións locais (concellos...)	(N18) Incrementar o coñecemento sobre as actividades e servizos que se fan e ofertan no centro educativo	(E11) Contar con centros de referencia na formación profesional que participen das actividades de innovación educativa e colaboren con empresas e outros organismos e/ou administracións

Diferenciar empresas colaboradoras FCT, Dual, outra Empresas	(N11) Acceso a unha oferta de profesionais cualificados	(E12) Recibir un trato respectuoso e colaborativo por parte do noso centro
	(N9) Contacto sinxelo e áxil co propio entorno educativo	
	(N21) Coñecer a oferta ARA	
	(N22) Ter coñecemento da nosa bolsa de emprego	
Outros centros (IES, CEIP, CPI, EASD, CMUS-CDAN...)	(N23) Coñecer a oferta dispoñible, modo de acceso e datos do centro	(E13) Fomentar colaboracións entre centros buscando o traballo en equipo como ferramenta de mellora continua a través de colaboracións en proxectos de innovación ou proxectos colaborativos nacionais ou internacionais

En base ao DAFO e as necesidades e expectativas detectados definimos os seguintes obxectivos para os vindeiros catro anos:

Estratexia 2030	Código	OBXECTIVOS do Proxecto funcional	TIPO de obxectivo	ÁREA IMPLICADA	INDICADOR do OBXECTIVO
EIXO 1: Formación adaptada	O1	Incrementar a oferta formativa adaptada ás persoas e ao sistema produtivo	Estratéxico	Formación	Nº de grupos completos modalidade Dual
					Nº de alumnado matriculado en cursos de Especialización/Master
					Nº de persoas matriculadas en AFD
					Nº grupos de Grao básico
					Nº de grupos de dobre titulación
					Nº de grupos en oferta modular
					Nº de unidades de competencia solicitadas para recoñecemento.
EIXO 2: ARA	O2	Incrementar o nº de cidadáns con competencias profesionais acreditadas, a través do proceso de	Estratéxico	Calidade, innovación e orientación profesional	Nº de unidades de competencia solicitadas para recoñecemento.

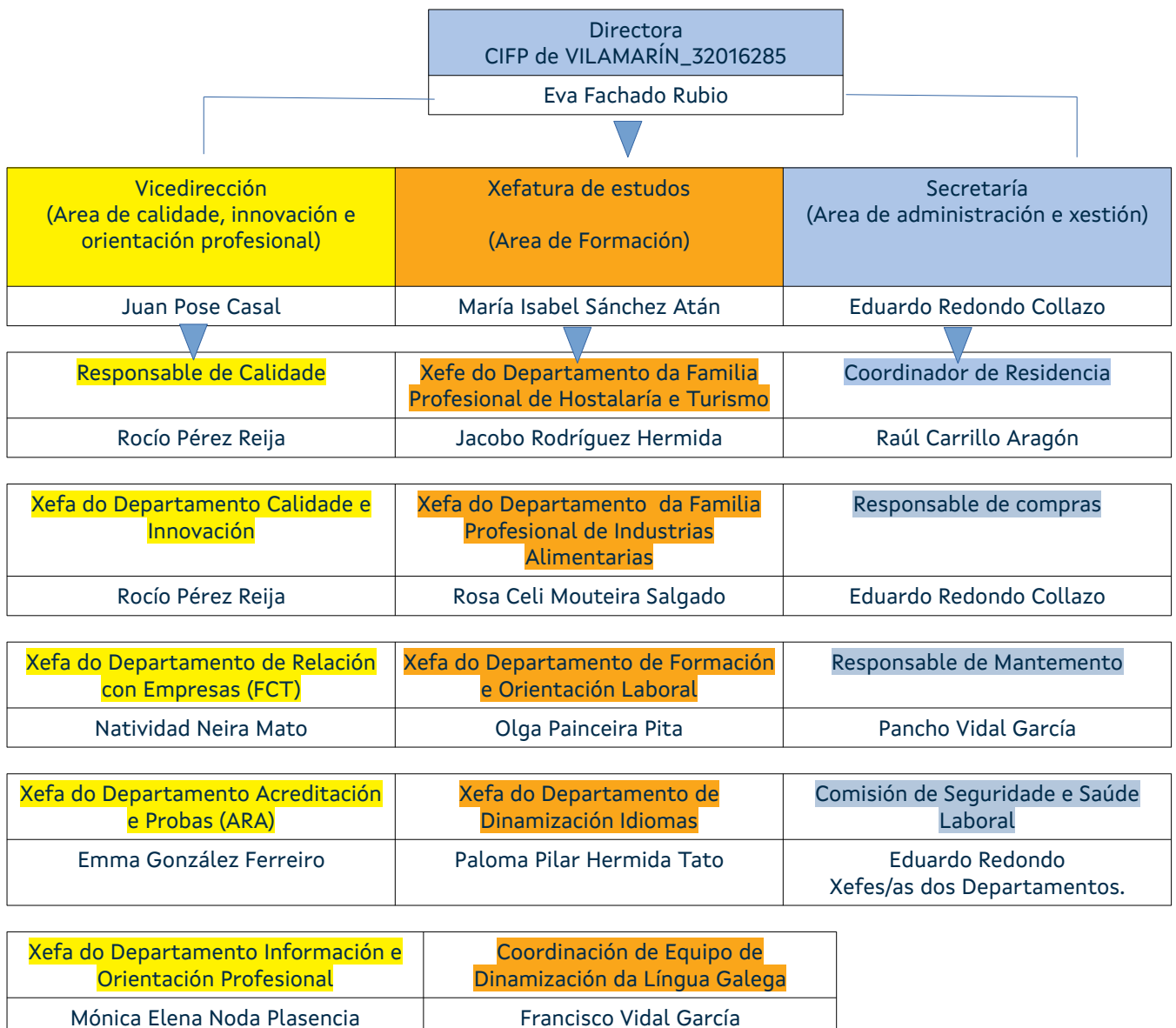
		avaliación, recoñecemento e acreditación das competencias profesionais.			
					Nº de unidades de competencia recoñecidas por familia profesional
					Nº de accións de difusión de ARA
EIXO 3: Orientación e Difusión	03	Potenciar a difusión das diferentes oportunidades que presenta a Formación profesional.	Estratéxico	Calidade + Formación	Nº de publicacións anuais coa etiqueta #FPGalicia nas distintas canles (Facebook, Instagram, Twitter, ...)
					Nº de accións presenciais de orientación e difusión á cidadanía (persoas mozas e adultas)
EIXO 4: Innovación e Dixitalización	04	Promover e incentivar a participación en actividades de Innovación.	Estratéxico	Calidade + Formación	Nº de proxectos de innovación de FP desenvoltos
					Nº de equipos que participan na convocatoria de Galicia Skills
					Nº de Proxectos de colaboración coa participación de empresas/institucións formalizadas pola Administración
	05	Mellorar a capacidade dixital de centro con repercusión no alumnado	Estratéxico	Calidade, innovación e orientación profesional	Porcentaxe de obxectivos acadados do Plan dixital >85%
EIXO 5: Emprendemento	06	Promover o emprendemento entre o alumnado	Estratéxico	Calidade, innovación e orientación profesional	Nº de alumnado que participa nos programas de emprendemento (EDUEMPRENDE)
					Nº de alumnado en empresas do viveiro
					Nº de accións realizadas encamiñadas a concienciar, fomentar e orientar o talento emprendedor do alumnado
EIXO 6: Internacionalización	07	Impulsar a internacionalización da FP e concretamente do	Estratéxico	Calidade + Formación	Nº de grupos bilingües ou plurilingües no centro

		centro e as competencias en lingua estranxeira do alumnado			
					Nº de docentes que participa en programas de internacionalización
					Nº mobilidades entrantes e saíntes de alumnado
					Nº de accións de difusión de programas para a mellora das competencias lingüísticas para profesorado ou alumnado.
EIXO 7: Excelencia	O8	Potenciar a formación continua do Profesorado de FP	Estratéxico	Calidade + Formación	% de profesorado que certifica algún tipo de formación específica asociada Plan de FP, PFFP ou PFFP
					% de profesorado que participa nalgún tipo de formación interna
	O9	Mellorar os procedementos documentais internos adaptados ao sistema de calidade	De centro	Formación	Elaboración de guía do profesorado de nova incorporación (e manuais de Departamentos profesionais)
	O10			Formación	Elaboración de guía do alumnado
	O11			Formación	Elaboración de libro de titoría
	O12			Administración e xestión	Elaboración plan de organización e convivencia da residencia
	O13			Administración e xestión	Elaboración de guía do PAS
	O14				

3 Sistema organizativo do CIFP

Tal e como se establece no artigo 4 do Decreto 77/2011, do 7 de abril, polo que se establece O Regulamento orgánico dos centros integrados de formación profesional, competencia da Consellería de Educación e Ordenación Universitaria: “ Os centros integrados de formación profesional terán unha estrutura interna distribuída en tres áreas funcionais, para afrontar os fins e as funcións propias destes centros, mellorar as relacións coa comunidade e co ámbito produtivo e fomentar as relacións e o intercambio de experiencias entre os centros integrados”. Estas áreas son :

- Área de calidade, innovación e orientación profesional.
- Área de formación.
- Área de administración e xestión.
- Sendo a súa estrutura a que a continuación se detalla :



Coordinador de Programas Internacionais	Coordinación da Biblioteca de Centro Integrado
Adrián García Suárez	Paloma Pilar Hermida Tato

OUTRAS DINAMIZACIÓNS E COORDINACIÓNS

Coordinadora das Tecnoloxías da Información e Comunicación	Xefa do Departamento de Francés	Responsable de Dinamización da relación con empresas na FP e FP DUAL
Alba Quintas Aller	Paloma Pilar Hermida Tato	Natalia Salgueiro Loureiro

Coordinadora de Innovación e Formación do Profesorado	Xefa do Departamento de Ciencias Naturais	RAOGAL
Natividad Neira Mato	Iria de la Libertad Relova Cid	Gloria Marino Ambrosio

Coordinadora de emprendemento	Coordinadora do Programa Plurilingüe	Coordinadora de Benestar e Convivencia
Ana María Feijóo González	Paloma Pilar Hermida Tato	Natividad Neira Mato

Xefa do Departamento de Inglés	Dinamización do Plan Dixital
María Dolores Rúa Calviño	Alba Quintas Aller

Xefe do Departamento da Familia Profesional de Agraria	Coordinador de Auxiliares de conversa
José Manuel García López	Adrián García Suárez
	Coordinadora de equipo de actividades complementarias e extraescolares
	Eva María Rodríguez Cociña

4 Procedementos de xestión do CIFP

Dentro dun CIFP hai unha serie de procesos que se agrupan en tres:

Procesos Estratéxicos: inclúe o Proceso de Planificación e Xestión.

Procesos Operativos: inclúe os Procesos de Ensino Aprendizaxe e de Acreditación de Competencias.

Procesos de Apoio: inclúe os Procesos de Medición, Análise e Mellora; Xestión do Persoal e da Información Documentada; Compras e Mantemento.

Cada un dos procesos vai ligado a un ou varios procedementos, a responsabilidade dos mesmos están asociados a cada un dos cargos. Ao dispoñer de procedementos asociados a distintos cargos as tarefas a desenvolver por cada un dos mesmo é diferente.

	PROCESO	PROCEDEMENTO	RESPONSABLE
Procesos Estratégicos	Planificación e xestión	PR51LID Liderado	Responsable de calidade Profesorado
		PR51RIS Riscos e Oportunidades	Dirección Profesorado Todo o persoal do CIFP
		PR74CIN Comunicación interna	Dirección Responsable de calidade Xefatura de departamento didáctico Xefatura do departamento de información e orientación profesional Coordinación de innovación e formación do profesorado Departamento de dinamización de idiomas Responsable de relación con empresas Responsable de acreditación e probas Titoría Titoría FCT
		PR62XES Planificación do SXC	
		PR81PLA Planificación do curso escolar	Equipo directivo Dirección Xefatura de estudos Vicedirección Secretaría Responsable de calidade Xefatura de departamento didáctico Xefatura do departamento de información e orientación profesional Coordinación de innovación e formación do profesorado Coordinación de programas internacionais Coordinación de TIC Coordinación de biblioteca Departamento de dinamización de idiomas Coordinación de emprendemento Responsable de relación con empresas Responsable de acreditación e probas Profesorado Consello social

Procesos Operativos	Proceso de ensino aprendizaxe	PR85 PRO Programación	Xefatura de estudos Xefatura de departamento didáctico Equipos docentes Titoría Profesorado
		PR85 ACF Actividades complementarias á formación	Dirección Xefatura de departamento didáctico
		PR85 ACO Acollemento do alumnado	Equipo directivo Dirección Xefatura de estudos Responsable de calidade Xefatura do departamento de información e orientación profesional Titoría
		PR85 AUL Actividades de aula	Xefatura de estudos Xefatura de departamento didáctico Equipos docentes Titoría Profesorado
		PR85 AVA Avaliación	Equipo directivo Dirección Xefatura de estudos Secretaría Xefatura do departamento de información e orientación profesional Coordinación de innovación e formación do profesorado Equipos docentes Titoría
		PR85 FCT Formación en centros de traballo	Dirección Xefatura de estudos Vicedirección Secretaría Responsable de relación con empresas Titoría FCT
		PR85 FCT Formación en centros de traballo	Dirección Xefatura de estudos Vicedirección Secretaría Responsable de relación con empresas Titoría FCT
		PR85 ORI Información e orientación profesional	Dirección Vicedirección Xefatura do departamento de información e orientación profesional Coordinación de innovación e formación do profesorado

			Coordinación de programas internacionais Coordinación de emprendemento Responsable de acreditación e probas Tutoría Profesorado
		PR71 CAL Homoxeneización de criterios e calibración	Xefatura de estudo Xefatura de departamento didáctico Profesorado
	Proceso de acreditación de competencias	PR85APF Acreditación, probas e formación non regrada	Equipo directivo Dirección Responsable de calidade Xefatura de departamento didáctico Xefatura do departamento de información e orientación profesional Coordinación de emprendemento Responsable de relación con empresas Responsable de acreditación e probas Equipos docentes
	Procesos de Apoio	Proceso de medición, análise e mellora	PR91 SAT Satisfacción das partes interesadas
PR92 AUD Auditorías internas			
PR93 REV Revisión do SXC			
PR12 NCA Xestión de non conformidades e AC			
		Proceso de xestión do persoal e da información documentada	PR71 FOR Formación PR71 ACP Acollemento do persoal
		PR71 ACP Acollemento do persoal	Equipo Directivo Xefatura de estudos Secretaría Responsable de calidade Xefatura de departamento didáctico Xefatura do departamento de información e orientación profesional
		PR75 CDC Control da documentación	Responsable de calidade

		Proceso de compras	PR84 COM Compras
		Proceso de mantemento	PR84 MAN Mantemento

Os procedementos serán medidos a través dunha serie de indicadores asociados a criterios de aceptación que indicarán en que medida estase a cumprir os procedementos levados a cabo.

PROCESO	PROCEDEMENTO	OBXECTIVO	INDICADOR
Planificación e xestión	PR62XES Planificación do SXC		Grado de cumprimento de obxectivos
Proceso de ensino aprendizaxe	PR71 CAL Homoxeneización de criterios e calibración		Grado de realización das calibracións prevista
Proceso de xestión do persoal e da información documentada	PR71 FOR Formación	Estratéxico Potenciar a formación continua do profesorado de FP	Grado de participación na formación do profesorado
	PR71 ACP Acollemento do persoal		Grado de satisfacción na enquisa
Proceso de compras	PR84 COM Compras		Grado de cumprimento de provedores homologados
Proceso de mantemento	PR84 MAN Mantemento		Diminución no nº de avarías no centro
Proceso de acreditación de competencias	PR85APF Acreditación, probas e formación non regrada	Estratéxico Incrementar o nº de cidadáns con competencias profesionais acreditadas, a través do proceso de avaliación, recoñecemento e acreditación das competencias profesionais	Incremento na demanda con respecto ao curso anterior
			Incremento nas acreditacións con respecto ao curso anterior
Proceso de ensino aprendizaxe	PR85 ACO Acollemento do alumnado		Grado de satisfacción do alumnado co proceso de acollemento
	PR85 AUL Actividades de aula		Alumnado que abandona algún dos ciclos
			Grado de satisfacción do alumnado coa labor docente
	PR85 AVA Avaliación		Alumnado que supera todos os módulos ou promociona
	PR85 FCT Formación en centros de traballo		Grado de satisfacción do alumnado coa FCT

			Grado de satisfacción das empresas coa FCT
	PR85 ORI Información e orientación profesional		Demandas de información obre a acreditación de competencia profesional
			Grado de cumprimento das accións programadas
	PR85 ACF Actividades complementarias á formación		Grado de participación
	PR85 PRO Programación		Grado de desenvolvemento das programacións
Proceso de medición, análise e mellora	PR91 SAT Satisfacción das partes interesadas		Accións de mellora
			Reclamacións

5 Oferta integrada

5.1 Ensinanzas propias da formación profesional inicial

Ensinanza	Quenda	Grupo
1º Actividades de panadaría e pastelería	Xornada partida	A
1º Cociña e gastronomía	Xornada partida	A
1º Cociña e restauración	Xornada partida	A
1º Dirección de cociña	Xornada partida	A
1º Dirección de servizos de restauración	Xornada partida	A
1º Panadaría, repostaría e confeitaría	Xornada partida	A
1º Servizos en restauración	Xornada partida	A
2º Actividades de panadaría e pastelería	Xornada partida	A
2º Cociña e gastronomía	Xornada partida	A
	Xornada partida	B
2º Cociña e restauración	Xornada partida	A
	Xornada partida	B
2º Dirección de cociña	Xornada partida	A

	Xornada partida	B
	Xornada partida	C
2º Dirección de servizos de restauración	Xornada partida	A
	Xornada partida	C
2º Panadaría, repostaría e confeitaría	Xornada partida	A
	Xornada partida	B
2º Servizos en restauración	Xornada partida	A
2º Xestión de aloxamentos turísticos	Xornada partida	B
(A)-Cociña e gastronomía	Nocturno	A
	Nocturno	B
(A)-Dirección de cociña	Xornada partida	A
(A)-Produción agrocolóxica	Xornada partida	A
(A)-Xestión de aloxamentos turísticos	Xornada partida	A
	Xornada partida	B
	Xornada partida	R

5.2 Accións de inserción e reinserción laboral das persoas traballadoras

O pasado 15 de novembro de 2023, no marco do convenio coa Consellería de Economía, emprego e industria, enviouse á Consellería de Cultura, Educación, Formación Profesional e Universidades, a proposta de solicitude de cursos AFD de 2024 por orde de prioridade para o CIFP de Vilamarín (32016285).

Está previsto que esta oferta vaiase incrementando e diversificando gradualmente, durante o período de vixencia do presente Plan Funcional deste CIFP.

Código do centro	32016285	Nome do centro	CIFP de Vilamarín		
Prioridade impartición	Código do curso AFD	Nome do curso AFD	Nivel	Horas	
1	HOTR0408	Cociña	2	810	
2	HOTR0108	Operacións básicas de cociña	1	350	
3	AGAO0108	Actividades auxiliares en viveiros, xardíns e centros de xardinaria	1	330	
4	HOTR0308	Operacións básicas de catering	1	250	
5	HOTR0208	Operacións básicas de restaurante e bar	1	290	

5.3 Accións formativas permanentes dirixidas á poboación traballadora ocupada

Desde o curso 2021-2022 somos **Centro acreditador do procedemento ARA**: proceso de acreditación de competencias profesionais adquiridas a través da experiencia laboral para unidades de competencia do Catálogo nacional de cualificacións profesionais.

5.4 Outras

Sen lugar a dúbidas a formación interna é un dos piares básicos da adecuación dos perfís da plantilla do CIFP de Vilamarín ás funcións organizativas, polo que anualmente se desenvolve un plan de formación interno con accións formativas propias e tamén alleas: a través dos servizos de formación da Consellería de Cultura, Educación, Formación Profesional e Universidades.

Este curso 2023-2024 contamos coas seguintes liñas de formación:

- **02331094 PFP 2023/2024 32016285** - CIFP de Vilamarín:

Título	Liña de Traballo
A radio na escola: unha ferramenta de aprendizaxe	67 - Competencia didáctica
Polos creativos, innovación e aplicación de novas tecnoloxías.	66 - Competencia dixital
Xornal dixital Vilamarín Xsperta News	68 - Competencia en innovación e investigación
Erasmus+. Maior proxección e máis oportunidades internacionais para a educación e a formación	70 - Competencia comunicativa

- **PFP 2023/2024 32016285** – CIFP de Vilamarín:

Coavaliación mediante observación nas aulas

O obxectivo deste CIFP é ir actualizando e incorporando liñas de formación conforme se vaian detectando necesidades e oportunidades de mellora en cada curso académico.

6 Programacións das accións formativas existentes no CIFP

Disponibles para o alumnado nas aulas virtuais de cada ciclo formativo <https://www.edu.xunta.gal/centros/iesdevilamarin/> e para profesorado, dirección e Inspección educativa na plataforma <https://www.edu.xunta.gal/programacions/>

7 Plan de orientación profesional

Os obxectivos xerais deste Plan funcional do CIFP de Vilamarín en relación co Plan de Orientación Profesional son:

- Favorecer e fomentar a adquisición de habilidades individuais para a xestión da carreira profesional.
- Facilitar o acceso de toda a cidadanía aos servizos de información e orientación.
- Desenvolver os servizos de información e orientación con garantía e calidade.
- Fomentar a coordinación e a cooperación dos diversos protagonistas na información e na orientación profesional a nivel estatal, autonómico e local.
- Prestar servizos de atención singularizada ás empresas, nomeadamente ás pequenas e medianas, así como ao persoal autónomo, en relación aos recursos que permitan mellorar o aproveitamento do seu capital humano e deseñar itinerarios formativos axustados ás súas necesidades.

7.1 Plan de acción tutorial

Obxectivos xerais do PAT

- Favorecer a integración do alumnado no seu grupo e no CIFP, e favorecer un clima de convivencia, tolerancia e colaboración.
- Contribuír a personalizar a relación educativa fomentando a confianza entre o alumnado e o profesorado á hora de abordar posibles dificultades, canalizando a axeitada atención aos intereses e ás suxestións do alumnado.
- Colaborar na consecución dun mellor ambiente de traballo, disciplina e puntualidade no grupo.
- Axudar e orientar o alumnado sobre o seu rendemento académico, colaborando no ensino de hábitos e actitudes positivas para o estudo, e de técnicas de traballo intelectual.
- Contribuír á coherencia no desenvolvemento das programacións do profesorado do grupo a través da coordinación dos procesos de avaliación e da adopción de medidas educativas para dar resposta ás necesidades detectadas.
- Proporcionarlle ao alumnado información e asesoramento con respecto á diversidade de opcións académicas e profesionais, facilitando así a toma de decisións respecto ao futuro escolar e sociolaboral.
- Obter e seleccionar datos e información sobre o alumnado individualmente e colectivamente, para os pór á disposición –pola súa utilidade– do resto do profesorado.
- Establecer canles de comunicación coas familias, no caso do alumnado menor de idade.

8 Proxecto lingüístico do CIFP

Tal e como establece o do Decreto 77/2011, do 7 de abril, polo que se establece o Regulamento orgánico dos centros integrados de formación profesional competencia da Consellería de Educación e Ordenación Universitaria:

- 1. Os centros integrados de formación profesional establecerán os procedementos que aseguren que o alumnado acade a competencia lingüística en ambas as dúas linguas oficiais.*
- 2. Igualmente, establecerán obxectivos xerais e liñas de actuación deseñadas especificamente para o fomento da lingua galega.*
- 3. O proxecto lingüístico será redactado por unha comisión do profesorado do centro, nomeada polo equipo directivo. Formarán parte dela, como mínimo, a persoa coordinadora do equipo de dinamización da lingua galega e o xefe ou xefa do departamento de idiomas, de existir.*
- 4. O proxecto lingüístico do centro integrado observará, en todo caso, o establecido na normativa de aplicación*

Segundo establece o Decreto 79/2010, do 20 de maio, para o plurilingüismo no ensino non universitario de Galicia:

Artigo 9º.-Formación profesional específica, ensinanzas artísticas e deportivas.

1. Na formación profesional específica, nas ensinanzas artísticas e nas deportivas, de grao medio ou superior, cada centro educativo, segundo o procedemento establecido no regulamento de centros, establecerá unha oferta equilibrada de materias e módulos en galego e en castelán que garanta que o alumnado acade a competencia lingüística propia do nivel nas dúas linguas oficiais.
2. En todos os módulos garantirase que o alumnado coñeza o vocabulario específico nas dúas linguas oficiais.

Artigo 14º.-Proxecto lingüístico de centro.

2. En todos os centros en que haxa unha modificación na impartición de materias en lingua(s) estranxeira(s), información sobre os cambios aprobados polo centro e autorizados pola consellería competente en materia de educación.
3. En todos os centros, información e valoración dos programas e actividades para o fomento e dinamización da lingua galega realizados polo centro educativo no curso anterior e información do que se vai desenvolver no curso seguinte.
5. Sen prexuízo do previsto na epígrafe 4 deste artigo, a Administración educativa avaliará os proxectos lingüísticos dos centros e fará o seguimento dos resultados que se desprendan da súa aplicación coa finalidade de adoptar, se é o caso, as medidas necesarias para garantir que o alumnado adquira de forma oral e escrita a competencia lingüística propia de cada nivel e etapa nas dúas linguas oficiais de Galicia, como establece o artigo 14.3o da Lei 3/1983, do 15 de xuño, de normalización lingüística.

Así, o proxecto lingüístico do CIFP de Vilamarín estase elaborando e actualizando dacordo ao Decreto 79/2010, do 20 de maio, para o plurilingüismo no ensino non universitario de Galicia (DOG de 25 de

maio). En referencia ao artigo 9, anualmente recóllese no DOC (Documento de organización de Centro), apartado 5: a materia, docente, nº de horas e lingua na que se imparte verificando que en cada ciclo formativo se cumpra co Decreto de plurilingüismo.

A programación e accións a prol da dinamización de Lingua Galega, programaranse conforme co modelo establecido no sistema de xestión da calidade da rede CIFP vixente en cada momento. Na actualidade, "MD81PLA14_Programa_promoción_lingua_galega"

9 Plan de autoprotección

O plan de Autoprotección do CIFP de Vilamarín pode visualizarse na páxina web do centro:

<https://www.edu.xunta.gal/centros/iesdevilamarin/>

10 Plan de organización e convivencia da residencia (de ser o caso)

O Plan de Organización e Convivencia da Residencia achégase como un documento anexo ao Proxecto Funcional do CIFP de Vilamarín.

Do mesmo xeito, estará á disposición da comunidade educativa na páxina web do CIFP de Vilamarín.

10.1 Descrición da residencia: instalación, persoal, destinatarios, servizos ofrecidos, horario e uso de instalacións

10.2 Réxime de funcionamento

10.3 Réxime de convivencia

10.4 Programación de actividades

10.5 Orzamento

10.6 Plan de autoprotección

10.7 Criterios e indicadores de avaliación da xestión da residencia

11 Disponibilidade e accesibilidade aos servizos e ás instalacións do CIFP

No tocante a dispoñibilidade e accesibilidade aos servizos e instalacións do CIFP, o noso centro permanece aberto para o alumnado e profesorado, así como para persoal non docente, de xeito ininterrompido de 8.30 h a 21.30 h. O profesorado e alumnado terán á súa disposición para o uso pedagóxico correspondente, tanto a biblioteca, como a aula de informática, as aulas teóricas e os talleres nos horarios establecidos para cada profesor/a e grupo desde xefatura de estudos, podendo solicitarse ante a mesma o uso deses espazos en momentos que non están previamente fixados desde comenzo de curso.

O noso centro non conta con ascensor nin plataforma elevadora polo que a accesibilidade vese, dalgún xeito, reducida no caso das sesións teóricas que se atopan no primeiro andar, mentres que os talleres e a biblioteca son accesibles por atoparse en planta baixa.

Ademais en canto a dispoñibilidade de servizos, no caso dos talleres estes resultan en moitos momentos insuficientes e incluso deficientes ou obsoletos, incumprindo nalgúns aspectos coa normativa hixiénico sanitaria. Precísase, de xeito inmediato, unha ampliación do taller de panadaría, repostaría e confeitaría, como xa se leva solicitando desde fai anos e cuxo proxecto está desenvolto e aprobado, pendente só de sacalo en licitación pola Consellería.

En canto ás liñas estratéxicas e perspectivas de actuación previstas no período de vixencia deste proxecto funcional, como xa se indica no parágrafo anterior, atópase a reforma dos talleres que permitirá unha adaptación á realidade actual e axudará ao cumprimento da normativa hixiénico-sanitaria.

12 Dereitos e deberes do alumnado

Tanto no relativo aos dereitos e deberes do alumnado como no tocante ás normas de convivencia, teremos que axustarnos ao establecido na Lei 4/2011, do 30 de xuño, de convivencia e participación da comunidade educativa (DOG nº 136, de 15/06/2011) e ao decreto 8/2015 do 8 de xaneiro, polo que se desenvolve a lei 4/2011 (DOG nº 17 27/01/2015).

Na guía do alumnado e nas NOF do centro se recollen estes deberes e dereitos. Ademais, así se lles indica aos alumnos/as o día do acollemento.

13 Outros proxectos ou plans que o CIFP pretende desenvolver

- Mellorar e potenciar a relación coas empresas da comarca.
- Continuar a participar no Plan de Mellora de Bibliotecas Escolares
- Incrementar a participación en proxectos de I+D.
- Fomentar a especialización do alumnado.
- Fomentar o uso das TICS con materiais na NUBE
- Fomentar a igualdade e a convivencia na comunidade educativa, a través do desenvolvemento e execución do programado no Plan de Igualdade do centro.