

CURSO DE PRIMEROS AUXILIOS CFR FERROL

*Sofía Díaz Mosquera
Médico asistencial 061
Base de Ferrol*



PROBLEMAS DIGESTIVOS

PROBLEMAS DIGESTIVOS

VÓMITOS

- Tras el vómito reposo digestivo durante al menos 30 min.
- Tras este periodo de tiempo, rehidratación oral con suero específico para este fin. Pequeñas cantidades.
- Cuando tolere líquidos, ofrecer sólidos
- Vigilar signos de deshidratación: boca seca, ausencia de lágrimas con el llanto, ojos hundidos, decaimiento, irritabilidad...

DIARREA

Heces blandas o líquidas **Y más frecuentes de lo habitual.**

- Mantener hidratación adecuada
- Si tiene hambre, comer pequeñas cantidades
- Vigilar signos de deshidratación

¡¡NO AQUARIUS!!





INTOXICACIONES

INTOXICACIONES

Anualmente se registran a nivel mundial 45000 muertes entre los 0 y 20 años por intoxicaciones accidental.

En España, en los SUH, las intoxicaciones suponen el 0,3% del total de las asistencias a dichos servicios, y de este porcentaje, el 5-10% son contactos con sustancias altamente tóxicas que requieren atención especializada.

- <5 años: intoxicaciones involuntarias, en domicilio, tóxico conocido y asintomáticas
- Adolescentes: intoxicaciones intencionales, fuera del hogar, no siempre se conoce el tóxico y son sintomáticas.

Tóxicos más frecuentes: fármacos (psicofármacos, anticatarrales, paracetamol), productos del hogar (cáusticos y detergentes) y gases.

INTOXICACIONES

Se considera tóxico cualquier sustancia que, una vez introducida en el organismo, lo puede lesionar, ya sea de forma inmediata o a largo plazo.

Según la **dosis**, la **concentración** y el **tiempo de exposición** al tóxico, las intoxicaciones pueden ser AGUDAS o CRÓNICAS.

Otros factores que intervienen en la evolución son:

1. Edad
2. Peso
3. Enfermedades previas
4. Combinación del tóxico con otros elementos

INTOXICACIONES

VIAS DE ENTRADA

1. Vía **respiratoria** por inhalación de humos, gases, aerosoles, vapores.
2. Vía **digestiva** por ingesta de medicamentos, venenos, alimentos, productos químicos...
3. Vía **cutánea** o **mucosa** por contacto con la piel o las mucosas (insecticidas, desengrasantes industriales, productos químicos, picaduras...)
4. Vía **conjuntival**
5. Vía **parenteral** a través de la sangre

TIPOS DE INTOXICACIONES

6. Voluntarias
7. Accidentales

INTOXICACIONES

¿QUÉ HACER?

Retirar tóxico de la boca, de la ropa o de la piel.

Limpiar la piel con agua protegiéndose a uno mismo previamente

Llamar a **Servicio de Información Toxicológica (SIT)**

NO PROVOCAR EL VÓMITO

No administre leche ni aceite u otra sustancia, hable previamente con SIT

Si acude a un servicio médico, intentar llevar el envase del tóxico si es posible.

INSTITUTO
NACIONAL
DE TOXICOLOGÍA

Tfno.: 91 562 04 20

(Servicio de Urgencias
Toxicológicas:
operativo
las 24 horas
del día)



INTOXICACIONES

¿QUÉ HACER?

Si el tóxico es inhalado, o el entorno no es seguro, no entrará en el lugar.
En ese caso avisar al 112.

Evitar autointoxicación con mascarillas y/o guantes.

Ventilar la estancia en caso de disolventes o hidrocarburos.

Identificar el tóxico, cantidad y tiempo desde la exposición.

Consultar la Ficha de datos de seguridad del producto.

<https://www.mjusticia.gob.es/es/institucional/organismos/instituto-nacional/servicios/servicio-informacion/servicio-informacion1>

**INSTITUTO
NACIONAL
DE TOXICOLOGÍA**

Tfno.: 91 562 04 20

(Servicio de Urgencias
Toxicológicas:
operativo
las 24 horas
del día)

PICADURAS Y MORDEDURAS



PICADURAS Y MORDEDURAS

Si hay reacción alérgica GRAVE (ANAFILAXIA):

Pedir AYUDA

Retirar la causa de la reacción alérgica

Si se dispone de autoinyector, administrarlo

Avisar al 061

PICADURAS Y MORDEDURAS

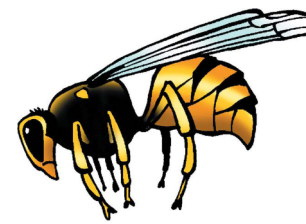
MORDEDURA DE PERROS Y GATOS

- Sangrado: compresión directa
- Lavar la herida con agua y jabón y dejar bajo el chorro de agua unos minutos
- Cubrir con gasa estéril o paño limpio
- En la medida de lo posible, conocer el estado vacunal del animal si es doméstico
- Si la herida es profunda acudir a su MAP

Medidas de prevención:

- Acostumbrar a los niños a que no toquen animales que no conozcan o que pregunten previamente al dueño si pueden tocarlo.
- Mantener en correcto estado de vacunación y desparasitación a las mascotas

Avispas



NO HACER:

- No exprimir el lugar de la picadura. No usar pinzas para retirar el aguijón.
- No calor local
- No aplicar ungüentos. Solo crema antihistamínica.
- Ojo: cabeza, cuello.



SÍ HACER:

- Extraer el aguijón si es posible, arrastrando con algo con borde recto.
- Aplicar hielo envuelto o compresas frías
- Si se trata de una extremidad, elevarla
- Retirar joyas y objetos que aprieten la zona afectada
- Lengua → chupar hielo y **061**
- Si afectación general → **061**



Garrapatas



NO HACER:

- No rascar



SÍ HACER:

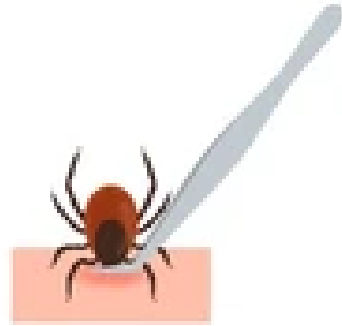
- Extraer la garrapata con unas pinzas, bien pegado a la piel, asegurando arrancar la cabeza.
- Lavar con agua y jabón.
- Desinfectante
- Consultar con su médico
- Guardar la garrapata por si se desarrolla enfermedad secundaria

HOW TO REMOVE TICK



STEP 1

Disinfect the bite area & tweezers.



STEP 2

Grab the tick as close to the head as possible.



STEP 3

Pull upward with steady, even pressure. Don't twist or jerk the tick.



STEP 4

Disinfect the bite area again.



STEP 5

Get it tested for infections.

shutterstock.com · 2174



Mordedura de mamíferos



SÍ HACER:

- Hemorragia → presión directa.
- Lesión pequeña → Lavar con agua y jabón + Desinfectante
- Lesión importante → Cubrir con apósitos estériles o paño limpio y traslado a centro médico.
- Si amputación o disección de algún miembro → deben envolverse en una toalla de papel húmeda o con un paño y cerrarse en una bolsa de plástico. Esa bolsa cerrada se debe colocar en una segunda bolsa con hielo. Las partes seccionadas nunca deben colocarse directamente sobre el hielo ni ser sumergidas en el agua.
- Mordedura de humanos → MAP (antibiótico)

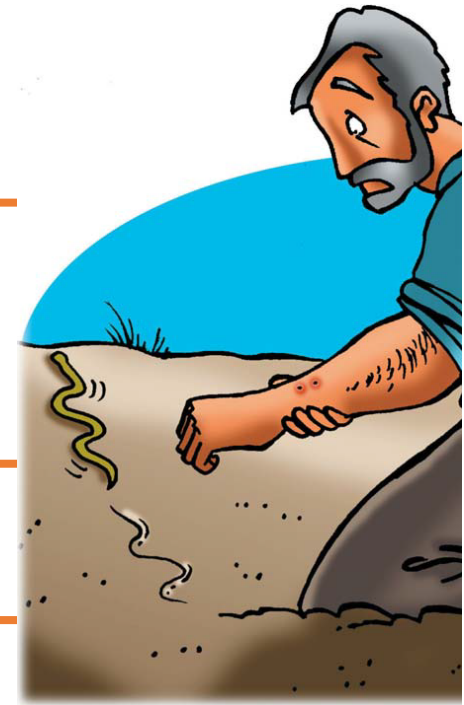


Mordedura de serpientes



NO HACER:

- No torniquetes
- No cortar ni succionar el veneno.



SÍ HACER:

- Consultar con el **061**.
- Anotar la hora de la mordedura.
- Intentar conocer la variedad de serpiente (**foto**)
- **Limpiar** con agua y jabón + antiséptico
- Elevar la extremidad por encima del nivel del corazón si es posible.
- Retirar joyas y otros objetos.
- Reposo.



DIFERENCIAS DE SERPIENTE VENENOSA Y NO VENENOSA



| No Venenosas | |
|---|--|
| Ojos de pupila redonda menos las corales | |
| Cabeza alargada menos las corales | |
| Placas lisas en la cabeza. Menos corales | |
| Colores sin figuras geometricas | |
| Cola larga y como látigo | |
| Son Diurnas | |
| Sin Colmillos delanteros | |
| Sin Fosa Loreal | |

| Venenosas | |
|---|--|
| Ojos de pupila alargada (como de gato) menos las corales | |
| Cabeza Triangular menos las corales | |
| Escamas pequeñas y ásperas en la cabeza. Menos las corales | |
| Muchas figuras con rombos, triángulos | |
| Cola corta | |
| Nocturnas, Corales crepusculares | |
| Con colmillos delanteros | |
| Con Fosa Loreal | |

