

c- Comunidade Educativa :

Este colexio defende como modelo de relacións persoais entre todos os membros da comunidade educativa a participación libre e democrática , o diálogo e a colaboración , o protagonismo de todos , cada un no seu sector :

As relacións na comunidade educativa :

1- A relación entre alumnos :

Deben ter o seu fundamento no respecto , a colaboración , o compañerismo, ... evitando en todo momento a competencia ; sentirse máis un membro do grupo que un individuo aislado, practicar a solidariedade e a tolerancia , evitando en todo momento a intransixencia .

2- A relación entre mestres e alumnos :

Tendo en conta en todo momento que o neno é un ser autónomo , as relacións entre eles deben basearse no respecto e coñecemento mutuo , na estreita colaboración , practicando sempre o diálogo , tratando de crear un clima de confianza que xenere a espontaneidade e a afectividade. O traballo do profesor será buscar o equilibrio entre a esixencia , a flexibilidade e a comprensión , xa que todo isto facilitará a comunicación fluída e un intercambio das relacións cordiais entre profesor/a e alumno/a .

3- Relacións coa familia :

Estas relacións , para levar a bo termo o proceso educativo , han ter como base fundamental o diálogo , a colaboración , o intercambio de información e unha corresponsabilidade entre pais e profesores para beneficio dos fillos ; polo tanto , o contacto debe ser regular e permanente , establecéndose :

- Unha hora de tutoría persoal semanal --- martes de 17:00 a 18:00 horas ,
- Tres reunións colectivas , como mínimo, ao longo do curso (unha por trimestre)

4- Relacións coa sociedade :

Os centros educativos deben procurar en todo momento manter boas relacións coas administracións locais , asociacións culturais , grupos , entidades , etc , do seu entorno xeográfico . Buscaremos a colaboración e o diálogo que será o que xenere un clima de cordialidade e confianza , procurando un ensino de calidade , impulsando e apoiando as iniciativas que poidan xurdir e que favorezan o mellor coñecemento de realidade social do entorno máis próximo , mantendo unha relación permanente .

5- Relación dos mestres entre sí :

Temos que procurar sempre e en todo momento , aínda mostrando diferencias individuais , crear no Colexio un clima de cordialidade , colaboración e tolerancia que propicie un ambiente agradable e alegre . Cando se manteñan discusións ou debates en defensa dos diferentes puntos de vista , que sexa pola procura dun ensino de calidade .

O papel do titor/a

a- Relacións

Dentro do Centro , nas relacións persoais é fundamental a figura do profesor/a titor/a , que terá unha función con catro vertentes distintas :

1- Co seu grupo de alumnos :

Terá que estudar , coñecer e tamén estimular as motivacións e o rendemento dos seus alumnos , o entorno familiar e social e os seus gustos e afeccións. Debe crear un clima de espontaneidade , tolerancia , comprensión e organizar as actividades complementarias , o traballo escolar , as saídas , as excursións , etc .

2- Con cada alumno/a individualmente :

Ha de coñecer a capacidade individual de cada un , os seus intereses , o seu nivel de integración e aceptación no grupo , para así poder apoialo , animalo e espertar o seu interese .

3- Cos pais/nais dos alumnos :

Ten que manter unha liña aberta de comunicación cos proxenitores para coñecer ao seu alumno dentro do ámbito familiar , a súa relación cos pais, irmáns , Ha de intercambiar informacións e pedir opinións .

4- Cos demais profesores/as :

Recabará información de todos os mestres que incidan na formación do seu grupo de alumnos e coordinarase con eles para establecer as estratexias máis axeitadas de cara á mellor educación dos nenos .

b- Perfil profesional do mestre/a

O profesional da enseñanza reunirá as seguintes características :

- Sentirse prioritariamente un educador ,
- Estar convencido de que a educación é o resultado da participación , o diálogo, a colaboración , a tolerancia ,

- Estar sempre ao lado dos máis débiles , combatindo a inxusticia , a desigualdade , ...
- Ter presente que é necesaria a constante renovación .
- Favorecer o traballo en equipo , adoptando métodos activos que fomenten a creatividade .
- Preocuparse pola súa permanente formación e traballar pola mellora do ensino .
- Sentirse respectado e valorado pola comunidade educativa .
- Prestar sempre a súa colaboración aos restantes membros da comunidade educativa .

5- ¿ Como nos organizaremos para conseguir o que queremos ?

a- Introducción : Todo proxecto ao ser levado á práctica supón unha organización que xa debe estar na mente de todos os que propoñemos un modelo a conseguir .

De todo o anteriormente exposto é fácil chegar á conclusión de que os profesores non son os únicos protagonistas no funcionamento dun Centro . É necesario desterrar o individualismo para unha mellor coordinación , participación e compromiso entre todos os membros da comunidade educativa, xa que é unha tarefa compartida .

b- Organigrama :

Dentro do organigrama do noso Centro destacan os seguintes elementos :

1- Órganos de Goberno :

a- Unipersoais :

- Director/a
- Xefe/a de Estudos
- Secretario

b- Colexiados:

- Claustro de Mestres
- Consello Escolar

c- Outros :

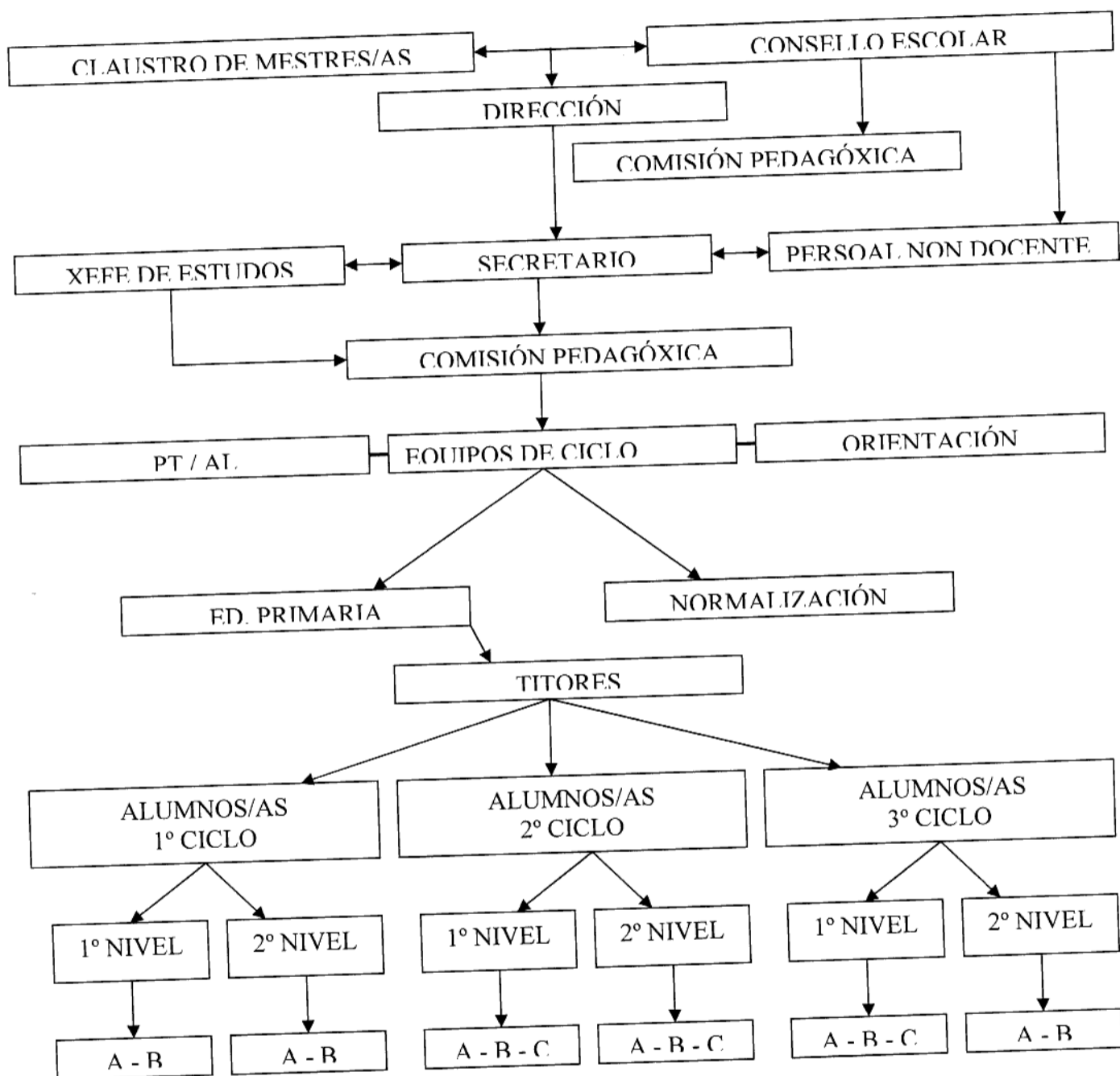
- Comisión Pedagóxica
- Departamento de Orientación
- Departamento de Normalización e Dinamización Lingüística .
- Equipos docentes : de ciclo e de nivel
- Equipos das distintas dinamizacións

2- Titores

3- Alumnos

4- Pais/Nais (ANPA)

Organigrama do Centro



c- Canles de Comunicación :

Toda organización , sexa cal sexa , ten que estar orientada cara a comunicación entre os seus compoñentes , para poder manifestar inquedanzas , presentar proxectos , desexos de realizar actos para a mellora da mesma. Tamén nun Centro educativo é necesario crear unhas canles de comunicación entre as persoas que inciden nel e poder chegar de abaixo a arriba ata a persoa que ten que levar a coordinación de todo o entramado da organización .

Polo tanto os pais/nais dos alumnos a través dos seus titores/as plantexarán as súas propostas e desexos para que cheguen ata os equipos docentes . Os coordinadores destes equipos faranos chegar á comisión Pedagóxica e aos órganos de goberno que tomarán as decisións oportunas . As decisións adoptadas volverán aos alumnos/as e aos pais/nais seguindo o camiño inverso .

Partindo desta organización é necesario conseguir a comunicación directa entre os órganos de goberno e os equipos de profesores cos pais e nais dos alumnos .

Para entablar este contacto , faremos un resumo do proposto no plan de Centro para o curso , comentáremolo e , se é necesario, repartirase ás familias na primeira reunión colectiva do curso .

Comunicar mediante circulares de tipo informativo sobre os asuntos de interese que non figuren no Plan de Centro , actividades complementarias que non foran previstas , recomendacións médicas , hixiénicas , etc .

d- Os protagonistas da tarefa educativa :

1- Pais/nais/titores dos nenos : Deben de procurar por todos os medios á súa disposición entablar e manter unha relación permanente cos profesores titores dos seus fillos procurando en todo momento unha actuación en conxunto para mellorar a educación e a formación dos nenos .

Os nenos de hoxe , serán os homes de mañá , e serán estes os que terán que continuar e procurar unha sociedade máis xusta e democrática , e teremos en consideración que según os formemos actualmente así se desenvolverán na sociedade .

2- Titores : Os titores son a vía de comunicación dos equipos de profesores cos pais/nais dos alumnos , e , como tales , teñen o seu papel moi ben definido e unhas funcións moi determinadas :

- Asesorar aos pais/nais para a actuación coordinada entre o colexio e a familia e telos informados sobre a integración do alumno na clase, o seu rendemento e as relacións cos profesores e compañeiros ,.....
Para que todo se desenrole satisfactoriamente , ten o deber de procurar que todos os pais/nais o visiten con periodicidade, ou , como mínimo, dúas/tres veces no ano. Para facilitar estes contactos, na P. X. A. deberase ter en conta :
 - Fixar unha hora semanal para atención a pais/nais .
 - Fixar unha reunión global con todos os pais ao comenzo do curso , e dúas máis por trimestre para expoñerlles a liña de traballo do curso .
- Apoiar , orientar e animar aos alumnos para conseguir levar a cabo o proceso educativo .
- Coñecer aos alumnos para informar ao equipo de profesores sobre as súas características persoais , tendo moito en conta aqueles casos con problemas específicos que requiran un trato especial.

- Complementar os expedientes académicos do seu grupo e informar aos pais , trimestralmente por escrito, dos resultados da avaliación .

3- Equipos de Profesores : Agruparanse en :

a- Equipos de nivel : as súas funcións son :

- Elaborar a programación de aula ,
- Elaborar os materiais didácticos e facer orzamentos ,
- Intercambiar experiencias e recursos didácticos .

b- Equipos de ciclo : as súas funcións son :

- coordinar a actuación dos equipos de nivel que compoñen o ciclo .
- adecuación das programacións de aula
- propor a adquisición de libros de texto axeitados
- fixar os criterios de avaliación e promoción dos alumnos
- organizar as saídas e actividades complementarias
- coordinar o uso de recursos didácticos .

Os compoñentes do equipo de Ciclo elexirán un coordinador que será o transmisor entre os equipos de Profesores e a Comisión Pedagóxica .

c- Departamento de Orientación . a súa labor será :

- Recoller información sobre os alumnos con necesidades especiais , buscar solucións aos problemas individuais , elaborar material apropiado e específico para poder avaliar cada un dos problemas de aprendizaxe co fin de conseguir o maior desenvolvemento posible cos alumnos.
- Buscar e conseguir , en colaboración co resto do profesorado , a completa integración destes nenos na vida do Centro .

- Buscar estratexias metodolóxicas axeitadas :
agrupamentos flexibles , actividades de apoio ,
etc .
- Detectar problemas de
aprendizaxe/comportamento e estudar posibles
solucións .
- Procurar a colaboración cos pais/nais dos
alumnos ofrecéndolles información ,
asesoramento e posibles solucións á
problemática sobre a educación dos seus fillos .
- Informar aos pais das posibilidades do sistema
educativo .

d- Equipo de Normalización e Dinamización Lingüística .
As súas funcións serán :

- Potenciar o uso do galego ,
- Organizar actividades para a súa defensa ,

e-Comisión Pedagóxica : Estará integrada polo
director , o Xefe de Estudos , os Coordinadores de
ciclo, Orientadora, Profesores de A.L. e P.T. e un
representante do ENDL . As súas funcións serán :

- a actuación coordinada dos diferentes ciclos ,
facendo propostas que deberán ser estudias
polos equipos de ciclo .
- velar pola coherencia entre os documentos que
rexen a vida pedagóxica do centro e as
programacións de aula .
- Facer un seguimento da programación velando
polo seu cumprimento ,
- Estudiar e sacar conclusións sobre os resultados
da avaliación e facer propostas para acadar un
mellor rendemento .
- f- Equipos dinamizadores:
A súa función será promover actividades
extracurriculares, complementarias,

enriquecedoras , que reforcen e amplíen todo o traballo feito nas aulas.

4 - Claustro de Mestres . Funcións :

- a- marcar as directrices para a elaboración do P.E.C. e do P.C.C.
- b- avaliar periódicamente os documentos polos que se rixe o Centro e velar polo seu cumprimento .
- c- coordinar os traballos dos equipos de profesores e titores .
- d- propoñer iniciativas que redunden no mellor funcionamento do centro .

5- Consello Escolar .

O Consello Escolar ten un papel decisivo no Centro , promovendo a participación dos pais , tanto na elección dos seus representantes , como no desenvolvemento do proceso educativo . Entre as súas funcións pódense destacar :

- a- aprobación do PEC,
- b- aprobación da PXA,
- c- aprobación dos orzamentos ,
- d- aprobación da memoria fin de curso ,
-

6- Asociación de pais/nais de alumnos .

A actividade desta asociación con referencia ó PEC , orientarase a :

- a- conseguir a participación dos pais/nais na vida escolar a través dos Órganos Colexiados do Centro ou a través das competencias que lles da a lei .
- b- buscar a colaboración como responsables que son da educación dos nenos .

c- comunicar e realizar as inxerencias que surdan por parte dos pais , referidas á marcha do Centro no seu Proxecto Educativo .

d- buscar a colaboración doutras entidades , asociacións culturais ou deportivas , institucións públicas ou privadas que poidan axudar á vida do Centro sempre na procura da mellor educación dos nenos .

e- organizar e realizar actividades culturais , deportivas , sociais , etc , para mellorar a educación integral dos alumnos do Centro .

Conclusións finais .

Revisión , modificación ou adaptación do PEC.

O PEC non será unha normativa estática . As súas bases deberán ser revisadas cada dous ou tres anos .

A súa modificación terá que ser aprobada , despois de oído o Claustro , pola maioría absoluta dos compoñentes do Consello Escolar .

As modificacións poden ter lugar cando varíen as características xerais do Centro tales como a Composición xurídica , as ensinanzas que abarque , as variacións nas instalacións , necesidades imprescindibles , a situación do profesorado , etc .

Todas estas posibles variacións poden dar lugar a unha posible modificación do PEC que serán levadas a cabo no momento en que o consello Escolar as aprobe maioritariamente .



XUNTA
DE GALICIA

Consellería de Educación e Ordenación Universitaria

CEP LOIS TOBÍO DE VIVEIRO

Tfno/Fax: 982 561120 – 550120 E-mail: cep.lois.tobio@edu.xunta.es
Páxina web: <http://centros.edu.xunta.es/cepluistobio>

Manuel Rodríguez González , secretario do CEP Lois Tobío de Viveiro ,
CERTIFICO QUE :

O Consello Escolar deste centro , na reunión ordinaria do día 23 de febreiro do 2010 , punto número 2 da convocatoria , aprobou por unanimidade as modificacións feitas no PEC do Centro .

O que certifico en Viveiro a 23 de febreiro do 2010 co Vº e Prace da Sra. Directora .

Vº e Prace da Directora

Mª Pilar Fernández Ares



O Secretario

Manuel Rodríguez González