

# PLAN DE AUTOPROTECCIÓN E EVACUACIÓN



**CEIP VIRXE DE COVADONGA (EDIFICIO DE COVADONGA)**

**CURSO 2020 – 2021**

## ÍNDICE

### 0. INTRODUCCIÓN: OBXECTO E ALCANCE

#### Capítulo 1. Identificación dos titulares e do emprazamento da actividade.

Dirección Postal do emprazamento da actividade. Teléfono e Fax.

Nome do Xefe de Emerxencias e o de Xefe de Intervención, caso de ser distintos. Dirección Postal, Teléfono e Fax.

#### Capítulo 2. Descrición detallada da actividade e do medio físico no que se desenvolve.

Descrición de cada unha das actividades desenvolvidas obxecto do Plan.

Descrición do centro ou establecemento, dependencias e instalacións onde se desenvolvan as actividades obxecto do plan.

Clasificación e descrición de usuarios.

Descrición da contorna urbana, industrial ou natural no que figuren os edificios, instalacións e áreas onde se desenvolve a actividade.

Descrición dos accesos. Condicións de accesibilidade para a axuda externa.

#### Capítulo 3. Inventario, análise e avaliación de riscos.

Descrición e localización dos elementos, instalacións, procesos de produción, etc. que poidan dar orixe a unha situación de emerxencia ou incidir de maneira desfavorable no desenvolvemento da mesma.

Cuadro de locais de risco especial segundo o C.T.E.

#### Capítulo 4. Inventario e descrición das medidas e medios de emerxencia.

4.1 Inventario e descrición das medidas e medios, humanos e materiais, que dispón o centro para controlar os riscos detectados, enfrontar as situacións de emerxencia e facilitar a intervención dos Servizos Externos de Emerxencias.

#### Capítulo 5. Programa de mantemento de instalacións.

Descrición do mantemento preventivo das instalacións de risco, que garante o control das mesmas.

Descrición do mantemento preventivo das instalacións de protección, que garante a operatividade das mesmas.

Realización das inspeccións de seguridade de acordo coa normativa vixente.

### **Capítulo 6. Plan de actuación ante emerxencias.**

Identificación e clasificación das emerxencias

Procedementos de actuación ante emerxencias:

- a) Detección e Alerta.
- b) Mecanismos de Alarma.

Identificación da persoa que dará os avisos.

Identificación do Centro de Coordinación de Atención de Emerxencias de Protección Civil.

- c) Mecanismos de resposta fronte á emerxencia.
- d) Evacuación e/ou Confinamento.

### **Capítulo 7. Integración do plan de emerxencia noutros de ámbito superior.**

Os protocolos de notificación da emerxencia

A coordinación entre a dirección do plan de emerxencia e a dirección do Plan de Protección Civil onde se integre o plan de emerxencia.

As formas de colaboración da organización de emerxencia cos plans e as actuacións do sistema público de protección civil.

### **Capítulo 8. Implantación do Plan de Emerxencia.**

Identificación do responsable da implantación do Plan.

Programa de formación e capacitación para o persoal con participación activa no Plan de Emerxencia.

Programa de formación e información a todo o persoal sobre o Plan de Emerxencia.

Programa de información xeral para os usuarios.

Sinalización e normas para a actuación de visitantes.

Programa de dotación e adecuación de medios materiais e recursos.

### **Capítulo 9. Mantemento da eficacia e actualización do Plan de Emerxencia.**

Programa de reciclaxe de formación e información.

Programa de simulacros.

Programa de revisión e actualización de toda a documentación que forma parte do Plan de Emerxencia.

.

## **ANEXOS**

### **Anexo I. Directorio de comunicación.**

1. Teléfonos do Persoal de emerxencias.
2. Teléfonos de axuda exterior.
3. Outras formas de comunicación.

### **Anexo II. Formularios para a xestión de emerxencias.**

### **Anexo III. Planos**

## 0. INTRODUCCIÓN

### OBXECTO E ALCANCE

Este documento ten por obxecto establecer e planificar as medidas de emerxencia a implantar no centro de traballo CEIP Virxe de Covadonga, situado:

- Enderezo edificio Covadonga: Rúa Cibeles, nº 1 CP 32001, Ourense.
- Enderezo edificio Eiroás: Pza. Eiroás, s/n, CP 32001, Ourense.

Con este plan de autoprotección establécese o marco organizativo e funcional de todas aquelas accións e medidas necesarias para previr e controlar os riscos sobre as persoas e os bens, para dar resposta axeitada ás posibles situacións de urxencia, así como para garantir a integración destas actuacións co sistema público de protección civil, conforme ao Real Decreto 393/2007, de 23 de marzo, polo que se aproba a Norma Básica de Autoprotección dos centros, establecementos e dependencias adicados a actividades que poidan dar orixe a situacións de urxencia.

Mediante a realización do presente Plan de Autoprotección preténdese establecer os métodos e usos para:

- a) Coñecer os edificios e as súas instalacións, a perigosidade dos distintos sectores, os medios de protección dispoñibles, as carencias existentes segundo a normativa vixente e as necesidades que deben ser atendidas prioritariamente.
- b) Garantir a fiabilidade de todos os medios de protección e instalacións xerais.
- c) Evitar causar a orixe das urxencias.
- d) Dispoñer de persoas organizadas, formadas e adestradas que garantan rapidez e eficacia nas accións a emprender para o control das urxencias.
- e) Ter informados a todos os ocupantes do edificio de como deben actuar ante unha urxencia e, en circunstancias normais, de como previla.

Para a elaboración deste documento, terase en conta:

- **Real Decreto 1942/1993**, de 5 de novembro, polo que se aproba o Regulamento de Instalacións de Protección contra Incendios.
- **Lei 31/1995**, de 8 de novembro, de Prevención de Riscos Laborais.
- **Real Decreto 485/1997**, de 14 de abril, polo que se establecen as disposicións mínimas en materia de sinalización de seguridade e saúde no traballo.
- **Real Decreto 486/1997**, de 14 de abril, polo que se establecen as disposicións mínimas de seguridade e saúde nos lugares de traballo.
- **Real Decreto 314/2006**, de 17 de marzo, polo que se aproba o Código Técnico da Edificación.

- **Real Decreto 393/2007**, de 23 de marzo, polo que se aproba a Norma Básica de Autoprotección dos centros, establecementos e dependencias adicados a actividades que poidan dar orixe a situacións de urxencia.  
Guía para o Desenvolvemento do Plan de urxencia contra incendios e de evacuación de locais e edificios.
- **Real Decreto 2059/1981** de 10 de abril, polo que se aproba a Norma Básica da Edificación "NBE-CPI/81: Condicións de protección contra incendios nos edificios"
- Real Decreto 279/1991, de 1 de marzo, aprobouse a Norma Básica da Edificación «NBE-CPI/91: Condicións de protección contra incendios nos edificios»
- **Real Decreto 2177/1996**, de 4 de outubro, polo que se aproba a Norma Básica da Edificación «NBE-CPI-96: Condicións de protección contra incendios dos edificios»
- **Decreto 171/2010 do 1 de outubro**, sobre Plans de Autoprotección na Comunidade Autónoma de Galicia.

## GLOSARIO

A continuación, defínense os conceptos fundamentais utilizados na Norma Básica de Autoprotección dos centros, establecementos e dependencias, adicados a actividades que poidan dar orixe a situacións de urxencia:

**Actividade:** conxunto de operacións ou tarefas que poidan dar orixe a accidentes ou sucesos que xeren situacións de urxencia.

**Aforo:** capacidade total de público nun recinto ou edificio destinado a espectáculos públicos ou actividades recreativas.

**Alarma:** aviso ou sinal pola que se informa ás persoas para que sigan instrucións específicas ante unha situación de urxencia.

**Alerta:** situación declarada co fin de tomar precaucións específicas debido á probable e próxima ocorrencia dun suceso ou accidente.

**Altura de evacuación:** a diferenza de cota entre o nivel dunha orixe de evacuación e o do espazo exterior seguro.

**Autoprotección:** sistema de accións e medidas, adoptadas polos titulares das actividades, públicas ou privadas, cos seus propios medios e recursos, dentro do seu ámbito de competencias, encamiñadas a prever e controlar os riscos sobre as persoas e os bens, a dar resposta axeitada ás posibles situacións de urxencia e a garantir a integración destas actuacións no sistema público de protección civil.

**Centro, establecemento, espazo, dependencia ou instalación:** a totalidade da zona, baixo control dun titular, onde se desenvolva unha actividade.

**Confinamento:** medida de protección das persoas, tras un accidente, que consiste en permanecer dentro dun espazo interior protexido e illado do exterior.

**Efecto domino:** a concatenación de efectos causantes de risco que multiplican as consecuencias, debido a que os fenómenos perigosos poden afectar, ademais dos elementos vulnerables exteriores, outros recipientes, tuberías, equipos ou instalacións do mesmo establecemento ou doutros próximos, de tal xeito que á súa vez provoquen novos fenómenos perigosos.

**Evacuación:** acción de traslado planificado das persoas, afectadas por unha urxencia, dun lugar a outro provisional seguro.

**Intervención:** consiste na resposta á urxencia, para protexer e socorrer ás persoas e os bens.

**Medios:** conxunto de persoas, máquinas, equipos e sistemas que serven para reducir ou eliminar riscos e controlar as urxencias que se poidan xerar.

**Ocupación:** máximo número de persoas que pode conter un edificio, espazo, establecemento, recinto, instalación ou dependencia, en función da actividade ou uso que nel se desenvolva. O cálculo da ocupación realízase atendendo ás densidades de ocupación indicadas na normativa vixente. Porén, de preverse unha ocupación real maior á resultante de devandito cálculo, tomarase esta como valor de referencia. E igualmente, si legalmente fose esixible unha ocupación menor á resultante daquel cálculo, tomarase esta como valor de referencia.

**Órgano competente para o outorgamento de licenza ou permiso para a explotación ou inicio de actividade:** o Órgano da Administración Pública que, conforme á lexislación aplicable á materia a que se refire a actividade, ten que conceder o título para a súa realización.

**Perigo:** Probabilidade de que se produza un dano específico nun período de tempo determinado ou en circunstancias determinadas.

**Plan de Autoprotección:** marco orgánico e funcional previsto para unha actividade, centro, establecemento, espazo, instalación ou dependencia, co obxecto de prever e controlar os riscos sobre as persoas e os bens e dar resposta axeitada ás posibles situacións de urxencias, na zona baixo responsabilidade do titular, garantindo a integración destas actuacións no sistema público de protección civil.

**Plan de actuación en Urxencias:** documento pertencente ao Plan de Autoprotección no que se prevé a organización da resposta ante situacións de urxencias clasificadas, as medidas de protección e intervención a adoptar, e os procedementos e secuencia de actuación para dar resposta ás posibles urxencias.

**Planificación:** é a preparación das liñas de actuación para facer fronte ás situacións de urxencia.

**Prevención e control de riscos:** é o estudo e implantación das medidas necesarias e axeitadas para manter baixo observación, evitar ou reducir as situacións de risco potencial e danos que poidesen derivarse. As accións preventivas deben establecerse antes de que se produza a incidencia, urxencia, accidente ou como consecuencia da experiencia adquirida trala análise das mesmas.

**Recursos:** elementos naturais ou técnicos cuxa función habitual non está asociada ás tarefas de autoprotección e cuxa disponibilidad fai posible ou mellora os labores de prevención e actuación ante urxencias.

**Rehabilitación:** é a volta á normalidade e reanudación da actividade.

**Risco:** grao de perda ou dano esperado sobre as persoas e os bens e o seu conseguinte alteración da actividade socioeconómica, debido á ocorrencia dun dano específico.

**Titular da actividade:** A persoa física ou xurídica que explote ou posúa o centro, establecemento, espazo, dependencia ou instalación onde se desenvolvan as actividades.

## 1. IDENTIFICACIÓN DOS TITULARES E DO EMPRAZAMENTO DA ACTIVIDADE.

### DENOMINACIÓN E EMPRAZAMENTO DA ACTIVIDADE

O presente Plan de Autoprotección será de aplicación na xestión da actividade que se detalla a continuación:

Actividad /Fecha de Licencia de Actividad	Dirección	Teléfono	Fax	Mail de contacto
DOCENTE	Rúa Cibeles, nº 1 CP32001, Ourense	988 783 080		<a href="mailto:ceip.virxe.covadonga@edu.xunta.es">ceip.virxe.covadonga@edu.xunta.es</a>
	Pza. Eiroás, s/n, CP 32001, Ourense	988 783 088		

### TITULARES DA ACTIVIDADE

Indícanse, a continuación, os datos dos titulares da actividade obxecto do presente Plan de Autoprotección:

Nome do Titular	Dirección	Teléfono	Mail de contacto
Unidade Técnica – Xefatura Territorial	Rúa Concello, 11 32003 Ourense	988 386 645 988 386 660 (Fax)	unidadetecnica.ourense@edu.xunta.es

### DIRECTOR DO PLAN DE AUTOPROTECCIÓN E DIRECTOR DO PLAN DE ACTUACIÓN EN EMERXENCIA

<b>Director do Plan de Autoprotección</b>
Beatriz García Rodríguez



O director do Plan de Autoprotección será responsable único da xestión das actuacións encamiñadas á prevención e control de riscos, ademais da xestión de todos os aspectos relacionados co Plan de Autoprotección, entre outros:

- Inventario, análise e avaliación de riscos.
- Inventario das medidas e medios de protección.
- Mantemento das instalacións.
- Plan de actuación ante urxencias.
- Integración do Plan de Autoprotección noutros de ámbito superior.
- Implantación do Plan de Autoprotección.
- Mantemento da eficacia e actualización do Plan de Autoprotección.
- Mantemento do programa de auditorías e inspeccións.
- Formularios para a xestión de urxencias.
- Mantemento de planos actualizados ás situacións reais.

Igualmente será responsable de dirixir todas as actuacións en caso de que se poña en funcionamento o Plan de Actuación.

Director do Plan de Actuación en Urxencia:

<b>Director del Plan de Actuación</b>
Beatriz García Rodríguez

As funcións do citado Director do Plan de Actuación en Urxencias serán as indicadas na citada Norma Básica de Autoprotección:

- activar o Plan de Actuación en Urxencias de acordo co establecido no mesmo,
- declarando a correspondente situación de urxencia,
- notificando ás autoridades competentes de Protección Civil,
- informando ao persoal, e
- adoptando as accións inmediatas para reducir as consecuencias do accidente ou suceso.

## **CAPÍTULO 2. DESCRICIÓN DETALLADA DA ACTIVIDADE E DO MEDIO FÍSICO NO QUE SE DESENVOLVE.**

**Descrición de cada unha das actividades desenvolvidas obxecto do Plan.**

<b>Actividade principal</b>	<b>Centro Educativo</b>
<b>Niveis educativos</b>	<b>Infantil</b>
	<b>Primaria</b>

**Descrición do centro ou establecemento, dependencias e instalacións onde se desenvolvan actividades obxecto do plan.**

O CEIP Virxe de Covadonga (edificio de Covadonga) consta de 2 edificios con entradas independentes.

Edificio A:

- Planta baixa: Comedor e almacén, caldeira, cociña.
- Planta principal: oficinas, sala de mestres e aulas.
- Primeiro andar: aulas e biblioteca
- Segundo andar: salón de actos, aula de informática e aulas.

Edificio B:

- Planta Baixa: Pavillón polideportivo.

**Datos do conxunto do Establecemento.**

Edificio	Uso	Superficie	Situación	Características estruturais
A	Comedor, almacén e cociña	170 m <sup>2</sup>	Planta baixa, con entrada pola esquerda do edificio.	Edificio de pedra con dúas entradas. Consta dunha soa planta que inclúe a cociña, despensa, refectorio e un almacén independente con acceso ao exterior.
	Caldeira	13 m <sup>2</sup>	Entrada pola dereita do edificio (planta baixa)	
	Oficinas, sala de mestres e aulas	442 m <sup>2</sup>	Planta principal	Edificio de pedra de dúas plantas. Consta dunha soa entrada pola que se accede á zona de oficinas e á escaleira que nos leva ao primeiro andar onde se atopa a Biblioteca.
	Aulas e biblioteca	635 m <sup>2</sup>	Primeiro andar	Edificio de pedra de dúas plantas con 4 aulas. Consta de dúas entradas. Cada entrada dá acceso a 1 aula da planta baixa e a 1 escaleira que leva a 1 aula do

				primeiro andar.
	Aulas, salón de actos e aula de informática	635 m <sup>2</sup>	Segundo andar	Edificio de pedra de dúas plantas con 4 aulas. Consta de dúas entradas. Cada entrada dá acceso a 1 aula da planta baixa e a 1 escaleira que leva a 1 aula do primeiro andar.
<b>B</b>	Pavillón	180 m <sup>2</sup>	Edificio situado á esquerda da entrada principal do recinto	Edificio de bloques. Consta dunha entrada principal dende o patio.

### Sectores de incendio.

Edificio A: Consta de catro plantas.

- Planta baixa: Cociña, comedor, caldeira e almacén. Acceso dende o propio comedor. A caldeira ten a entrada polo lado dereito do edificio, e ao seu carón, hai outra entrada ás dependencias anteriores.
- Planta principal: Oficinas, sala de mestres e aulas. Acceso por dúas portas situadas na parte dianteira e traseira do edificio.
- Primeiro andar: Aulas e biblioteca. Acceso por dúas escaleiras situadas a ambos lados da entrada principal.
- Segundo andar: aulas, salón de actos e aula de informática. Acceso por dúas escaleiras situadas a ambos lados do corredor.

Edificio B:

- Pavillón polideportivo: Acceso pola entrada dende o patio escolar (porta dereita).

### Superficies de cada planta ou sector.

Edificio A

Planta –Zona	Actividade	Sup. En m <sup>2</sup>	Ocupación
Baixa. Cociña	Elaboración comidas	40 m <sup>2</sup>	4
Baixa. Caldeira		10 m <sup>2</sup>	0
	<b>Totais</b>	<b>50 m<sup>2</sup></b>	<b>4 p.</b>
Planta –Zona	Actividade	Sup. En m <sup>2</sup>	Ocupación
Baixa . Comedor	Refectorio	120 m <sup>2</sup>	0-120
	<b>Totais</b>	<b>120 m<sup>2</sup></b>	<b>0-120 p.</b>
Planta –Zona	Actividade	Sup. En m <sup>2</sup>	Ocupación
Baixa. Almacén	Almacenamento	20 m <sup>2</sup>	2
	<b>Totais</b>	<b>20 m<sup>2</sup></b>	<b>2 p.</b>

Planta –Zona	Actividade	Sup. En m <sup>2</sup>	Ocupación
Principal/Dirección	Administrativa	90 m <sup>2</sup>	10
Principal/Sala Profesorado	Reunións/	62 m <sup>2</sup>	1-30
Principal/Aulas	Docencia	210 m <sup>2</sup>	1-70
Baixa/Entrada- Recibidor-Baños		160 m <sup>2</sup>	0-10
Baixa/Arquivo	Almacén material	8 m	0-4
	<b>Totais</b>	<b>540 m<sup>2</sup></b>	<b>3-124 p.</b>

Planta –Zona	Actividade	Sup. En m <sup>2</sup>	Ocupación
1ºAndar/Biblioteca	Propias da Biblioteca	62 m <sup>2</sup>	1-50
1ºAndar/Baños		36 m <sup>2</sup>	0-30
1ºAndar/Aulas	Docencia	540 m <sup>2</sup>	0-180
	<b>Totais</b>	<b>638 m<sup>2</sup></b>	<b>1-260p.</b>

Planta –Zona	Actividade	Sup. En m <sup>2</sup>	Ocupación
2º andar/aulas	Docencia	400 m <sup>2</sup>	0-55
2º andar/salón de actos		125 m <sup>2</sup>	0-120
2º andar/Aula de informática	Docencia	60 m <sup>2</sup>	0-30
2º andar/Baños			
<b>Totais</b>		<b>585 m<sup>2</sup></b>	<b>205 p.</b>

#### Edificio B

Planta –Zona	Actividade	Sup. En m <sup>2</sup>	Ocupación
Baixa/Pavillón	Deportiva-lecer	220	0-70
<b>Totais</b>		<b>220 m<sup>2</sup></b>	<b>0-70 p.</b>

#### Vías de evacuación.

Todas as saídas e itinerarios de evacuación están sinalados, hai alumeados de emerxencia en tódolos edificios e as portas abren cara o exterior con apertura antipánico.

#### Vías de Evacuación Verticais

Características	Escaleira 1	Escaleira 2
Emprazamento	Zona oficinas	Zona sala mestres
Clasificación	<input type="checkbox"/> Principal	<input type="checkbox"/> Principal
Tipo	<input type="checkbox"/> Cerrada	<input type="checkbox"/> Cerrada
Lonxitude	10 m.	10 m.
Anchura vías	2 m.	2 m.
Posúe vestíbulos	<input type="checkbox"/> SI	<input type="checkbox"/> SI

<b>Alumeado de emerxencia</b>	<input type="checkbox"/> SI	<input type="checkbox"/> SI
<b>Alumeado de sinalización</b>	<input type="checkbox"/> SI	<input type="checkbox"/> SI

<b>Características</b>	<b>Escaleira Principal (1)</b>	<b>Escaleira principal (2)</b>
<b>Emprazamento</b>	<b>Entrada ao edificio por parte dianteira</b>	<b>Entrada ao edificio por parte traseira</b>
<b>Clasificación</b>	<input type="checkbox"/> Principal	<input checked="" type="checkbox"/> Principal
<b>Tipo</b>	<input type="checkbox"/> Cerrada	<input checked="" type="checkbox"/> Cerrada
<b>Lonxitude</b>	<b>12 m.</b>	<b>12 m.</b>
<b>Anchura vías</b>	<b>8 m.</b>	<b>8 m.</b>
<b>Posúe vestíbulos</b>	<input type="checkbox"/> SI	
<b>Alumeado de emerxencia</b>	<input type="checkbox"/> NON	
<b>Alumeado de sinalización</b>	<input type="checkbox"/> NON	

#### **Clasificación e descrición de usuarios.**

No CEIP Virxe de Covadonga (edificio Covadonga) hai actualmente 10 profesores, 40 alumnos e alumnas (7 de Educación Infantil e 33 de Educación Primaria) e 1 persoa de administración e servizos e 2 de persoal de cociña.

O alumnado e o profesorado desenvolven as súas actividades por todo o recinto escolar, atendendo aos horarios establecidos e as diferentes actividades organizadas.

A persoa de administración e servizos leva a cabo as súas tarefas dentro do recinto escolar. O servizo de cociña (2 persoas) realizan a súa labor dentro do recinto do comedor escolar.

**Descrición da contorna urbana, industrial ou natural no que figuren os edificios, instalacións e áreas onde se desenvolve a actividade.**

**Datos da contorna.**

**Establecemento emprazado en**

O CEIP Virxe de Covadonga (edificio de Covadonga) está emprazado nun barrio da zona alta da cidade. A fachada e entrada principal sitúase na Rúa Cibeles, situada no barrio de Covadonga.

Ao carón do recinto escolar hai:

Edificios antigos de pedra e de chapa  Campo

### Usos de edificios lindeiros.

Edificio	Emprazamento	Uso principal
1	Fachada Norte do edif. de 50 m.	Zona campo, vivendas unifamiliares e nave para garaxe
2	Ao Sur do recinto escolar.	Zona de vivendas e parque infantil
3	Ao Oeste e Este do recinto escolar. Zona limítrofe de 100 m.	Zona de vivendas (edificio)

### Locais potencialmente perigosos da contorna.

local	tipo	superficie	situación
A	Sala da Caldeira do colexio	12 m <sup>2</sup>	Ao carón da entrada principal do colexio. Acceso pola cara norte do edificio.
B	Depósito de combustible do colexio.	-- m <sup>2</sup>	Ao carón da entrada principal do colexio e da caldeira. Depósito subterráneo de 13.000 litros.
C	Depósito de gas do colexio	-- m <sup>2</sup>	A carón do depósito de combustible, tamén está

			enterrado.
--	--	--	------------

### **Descrición dos accesos. Condicións de accesibilidade para a axuda externa.**

#### **Accesos.**

O CEIP Virxe de Covadonga (edificio de Covadonga) sitúase nun barrio na zona alta da cidade. Ten fachadas ás seguintes rúas: pola parte leste, a rúa Cibeles.

A zona de aparcadoiro para coches e para os autobuses sitúase na fachada leste do recinto escolar, sendo compartida con vehículos particulares. Entrada peonil, sen rampa para minusválidos.

O acceso para vehículos ao recinto, está situado na parte leste do recinto escolar, na rúa Cibeles.

#### **Ancho das vías.**

Ancho da calzada de 5 m. Ancho das beirarúas (non hai).

#### **Sentidos de circulación.**

A rúa Cibeles soamente ten un sentido de circulación.

#### **Accesibilidade de vehículos pesados.**

Por todas as rúas con acceso rodado poden circular vehículos pesados, sen excepción.

Hai que ter en conta que ao interior do recinto escolar soamente poderán entrar os vehículos pola entrada da rúa de Cibeles.

A maniobrabilidade é boa unha vez dentro do patio escolar, pero tanto na rúa como no acceso ao centro, non é bo, pola dificultade que entrañan os xiros por mor das escaleiras da fachada principal.



### CAPÍTULO 3. INVENTARIO, ANÁLISE E AVALIACIÓN DE RISCOS.

Descrición e localización dos elementos, instalacións, procesos, etc. que poidan dar orixe a unha situación de emerxencia ou incidir de maneira desfavorable no desenvolvemento dasesma.

#### Instalacións propias do edificio.

No CEIP Virxe de Covadonga, no edificio de Covadonga,, dispomos de sala de caldeira e sumidoiros de depósito de combustible para a calefacción e para o tanque de gas para a cociña e auga quente.

#### Electricidade

A instalación eléctrica debe cumprir o Regulamento Electrotécnico de Baixa Tensión e normas complementarias que o desenvolven.

Débense especificar os seguintes datos:

Fonte de subministro	<input type="checkbox"/> compañía GAS NATURAL-FENOSA
Potencia xerada ou contratada	--- Kw/h
Emprazamento do cadro xeral	Paredesur do recinto do edificio
Emprazamento dos cadros de zonas	Cociña (Planta baixa)
	Corredor (1º andar)
	Corredor (2º andar)

#### Gas

Tipo de gas	<input type="checkbox"/> natural
Fonte de suministro	<input type="checkbox"/> depósito

<b>Tanque</b>	<input type="checkbox"/> subterráneo
<b>Capacidade</b>	<b>700 l</b>
<b>Emprazamento</b>	<b>Recinto escolar</b>

#### 3.1.1.4 Calefacción.

As características da caldeira que convén apuntar son:

<b>Combustible</b>	<b>Gasóleo</b>
<b>Ubicación</b>	<b>Planta baixa</b>
	<b>Éntrase pola cara Norte do edificio.</b>

Sobre o depósito de almacenamento de combustible indicárase:

<b>Tipo de combustible</b>	<b>Gasóleo</b>
<b>Uso</b>	<input type="checkbox"/> calefacción
<b>Tanque</b>	<input type="checkbox"/> subterráneo
<b>Capacidade</b>	<b>13000 litros</b>
<b>Emprazamento</b>	<b>Fronte a porta de entrada á caldeira (cara norte edificio)</b>

Cuadro de locais de risco especial segundo o C.T.E.

<b>Local</b>	<b>Nivel de risco</b>	<b>Emprazamento</b>
<b>Cociña</b>	<b>Alto</b>	<b>Planta baixa</b>
<b>Aula de informática</b>	<b>Medio</b>	<b>2º andar</b>

Laboratorio (aula)	Medio	2º andar
--------------------	-------	----------

#### CAPÍTULO 4. INVENTARIO E DESCRICIÓN DAS MEDIDAS E MEDIOS DE EMERXENCIA.

**Inventario e descrición das medidas e medios, humanos e materiais, que dispón o centro para controlar os riscos detectados, afrontar as situacións de emerxencia e facilitar a intervención dos Servizos Externos de Emerxencias.**

**Medios materiais: Instalacións de Protección.**

##### **Extintores.**

Segundo o Regulamento 1942/93, os extintores de incendio axustaranse ao establecido no Regulamento de aparellos a presión e á súa instrución técnica complementaria MIE-AP5. Serán facilmente visibles e accesibles e estarán próximos aos puntos de risco.

O DB SI establece que deben contar con esta instalación os establecementos e zonas destinadas aos usos seguintes:

<b>Uso previsto do edificio ou condicións do establecemento</b>	
<b>En xeral</b>	<b>Un de eficacia 21A -113B:</b> - Cada 15 m de recorrido en cada planta, como máximo, dende toda orixe de evacuación. - Nas zonas de risco especial conforme ao capítulo 2 da Sección 1 (1) de este DB.

(1) Un extintor no exterior do local ou da zona e próximo á porta de acceso, o cal poderá servir simultaneamente a varios locais ou zonas. No interior do local ou da zona instalaranse ademais os extintores necesarios para que o percorrido real até algún deles, incluído o situado no exterior, non sexa maior que 15 m en locais de risco especial medio ou baixo, ou que 10 m en locais ou zonas de risco especial alto.

A clasificación dos extintores pode facerse de diversas formas. Vanse a clasificar pola carga, o axente extintor e a eficacia.

### **CLASIFICACIÓN SEGUNDO A CARGA**

En función da mesma divídense en portátiles e sobre rodas.

#### Extintores portátiles

O seu peso máximo debe ser igual ou inferior a 23 Kg. Esta definición corresponde aos extintores portátiles MANUAIS.

Tamén se utilizou un tipo de extintor portátil con peso inferior a 30 Kg. Cunha atalaxe para levar suspendido ás costas. Son os extintores portátiles DORSAIS.

#### Extintores sobre rodas

Son aqueles extintores que, polo seu peso, están dotados de rodas para poder desprazalos sobre o chan, ben por unha ou varias persoas, ben remolcados.

### **CLASIFICACIÓN SEGUNDO O AXENTE EXTINTOR**

Pódense clasificar como extintores de:

1. Auga: poderá levar ou non aditivos e o seu sistema de proxección pode ser a barullo ou pulverizada.
2. Escuma: poderá ser física ou química.
3. Po: pode ser á súa vez de:
  - Po convencional (BC)
  - Po polivalente (ABC)
  - Po especial para metais (D)
4. Anhídrido carbónico (CO<sub>2</sub>)

### **CLASIFICACIÓN SEGUNDO A EFICACIA**

Dun tempo para acá xa non se fala de extintores de tantos quilos, senón de extintores de tal ou cal eficacia.

A eficacia determínase por un número ou unha letra. Ambos conxuntamente definen o lume TIPO que é capaz de extinguir un determinado extintor. O NÚMERO indica a cantidade de combustible utilizado no lume tipo e a LETRA é o tipo de combustible empregado no fogar tipo.

Na relación de extintores do establecemento hase de considerar:

- O axente extintor.
- A eficacia.
- O número de identificación do extintor.
- A localización.

Número	Axente extintor	Emprazamento
1	ABC	cociña
2	ABC	cociña
3	ABC	cociña
4	ABC	comedor
5	ABC	caldeira
6	ABC	entrada despachos
7	ABC	entrada despachos
8	ABC	entrada edificio
9	B	conserxaría
10	ABC	entrada edificio
11	ABC	1º andar
12	ABC	1º andar
13	ABC	2º andar
14	ABC	2º andar
15	A	ximnasio
16	ABC	sala de mestres/as

Seguindo o criterio do sentido común, a localización de extintores farase:

- Próximos aos lugares de risco.
- Nas entradas ou saídas dos recintos de risco.
- Con fácil visibilidade.

- Con fácil acceso (a parte superior do extintor NON debe estar a máis de 1'70 m do chan).
- Protexidos dos ambientes agresivos.

### **Iluminación de emerxencia.**

Segundo o CTE, os edificios disporán dunha iluminación de emerxencia que, en caso de fallo da iluminación normal, reforce a iluminación necesaria para facilitar a visibilidade aos usuarios de maneira que poidan abandonar o edificio, evite as situacións de pánico e permita a visión dos sinais indicativos das saídas e a situación dos equipos e medios de protección existentes.

Expresamente establece o seguinte:

#### **Dotación**

1. Os edificios disporán dunha iluminación de emerxencia que, en caso de fallo da iluminación normal, reforce a iluminación necesaria para facilitar a visibilidade aos usuarios de maneira que poidan abandonar o edificio, evite as situacións de pánico e permita a visión dos sinais indicativos das saídas e a situación dos equipos e medios de protección existentes.

Contarán con iluminación de emerxencia as zonas e os elementos seguintes:

- a) todo recinto cunha ocupación maior que 100 persoas.
- b) todo percorrido de evacuación, conforme estes defínense no Anexo A do DB SI.
- c) os aparcadoiros pechados ou cubertos cuxa superficie construída exceda de 100 m<sup>2</sup>, incluídos os corredores e as escaleiras que conduzan ata o exterior ou ata as zonas xerais do edificio.
- d) os locais que alberguen equipos xerais das instalacións de protección contra incendios e os de riscos especiais indicados en DB-SI 1.
- e) os aseos xerais de planta en edificios de uso público.
- f) os lugares nos que se sitúan cadros de distribución ou de accionamiento da instalación de iluminación das zonas antes citadas.
- g) os sinais de seguridade.

#### **Posición e características das luminarias**

Co fin de proporcionar unha iluminación axeitada as luminarias cumprirán as seguintes condicións:

- a) situaranse polo menos a 2 m por encima do nivel do chan.

b) disporase unha en cada porta de saída e en posicións nas que sexa necesario destacar un perigo potencial ou o emprazamento dun equipo de seguridade. Como mínimo disporanse nos seguintes puntos:

- nas portas existentes nos percorridos de evacuación.
- nas escaleiras, de modo que cada tramo de escaleiras reciba iluminación directa.
- en calquera outro cambio de nivel.
- nos cambios de dirección e nas interseccións de corredores.

### **Características da instalación**

1. A instalación será fixa, estará provista de fonte propia de enerxía e debe entrar automaticamente en funcionamento ao producirse un fallo de alimentación na instalación de iluminación normal nas zonas cubertas pola iluminación de emerxencia. Considérase como fallo de alimentación o descenso da tensión de alimentación por baixo do 70 % do seu valor nominal.

2. A iluminación de emerxencia das vías de evacuación debe alcanzar polo menos o 50% do nivel de iluminación requirido ao cabo dos 5 s e o 100 % ao 60 s.

3. A instalación cumprirá as condicións de servizo que se indican a continuación durante unha hora, como mínimo, a partir do instante en que teña lugar o fallo:

a) Nas vías de evacuación cuxa anchura non exceda de 2 m, a iluminancia horizontal no chan debe ser, como mínimo, 1 lux ao longo do eixo central e 0,5 lux na banda central que comprende polo menos a metade da anchura da vía. As vías de evacuación con anchura superior a 2 m poden ser tratadas como varias bandas de 2 m de anchura, como máximo.

b) Nos puntos nos que estean situados os equipos de seguridade, as instalacións de protección contra incendios de utilización manual e os cadros de distribución da iluminación, a iluminancia horizontal será de 5 Lux, como mínimo.

c) Ao longo da liña central dunha vía de evacuación, a relación entre a iluminancia máxima e a mínima non debe ser maior que 40:1.

d) Os niveis de iluminación establecidos deben obterse considerando nulo o factor de reflexión sobre paredes e teitos e contemplando un factor de mantemento que englobe a redución do rendemento luminoso debido á sucidade das luminarias e ao envellecemento das lámpadas.

e) Co fin de identificar as cores de seguridade dos sinais, o valor mínimo do índice de rendemento cromático Ra das lámpadas será 40.

### **Iluminación dos sinais de seguridade**

1. A iluminación dos sinais de evacuación indicativas das saídas e dos sinais indicativos dos medios manuais de protección contra incendios e dos de primeiros auxilios, deben cumprir os seguintes requisitos:

a) a luminancia de calquera área de cor de seguridade do sinal debe ser polo menos de 2 cd/m<sup>2</sup> en todas as direccións de visión importantes;

b) a relación da luminancia máxima á mínima dentro da cor branca ou de seguridade non debe ser maior de 10:1, debéndose evitar variacións importantes entre puntos adxacentes;

c) a relación entre a luminancia L<sub>branca</sub>, e a luminancia L<sub>color</sub> >10, non será menor que 5:1 nin maior que 15:1.

d) os sinais de seguridade deben estar iluminadas polo menos ao 50 % da iluminación requirida, ao cabo de 5 s, e ao 100 % ao cabo de 60 s.

Igual que se indicaba cos extintores, o sentido común di que hai que situar aparellos de iluminación de emerxencia en:

- Próximo a todas as interseccións.
- Encima das portas de saída.
- Próximo a todos os cambios de dirección.
- Nas escaleiras e vestíbulos.
- Próximo a calquera cambio de nivel do chan.
- Próximo ás alarmas contra incendios.
- Próximo aos equipos de extinción.
- Encima das saídas de emerxencia.
- Xunto ao cadro xeral de iluminación



### **Medios humanos do establecemento.**

As persoas que participan na emerxencia constitúen a Brigada de Emerxencias e está formada por:

- Xunta de emerxencia escolar
- X. E., Xefe de Emerxencias.
- X. I., Xefe de Intervención.
- E. A. E., Equipo de Alarma e Evacuación.
- E. P. A., Equipo de Primeiros Auxilios.
- E. P.I., Equipo de Primeira Intervención.

### **Xunta de Emerxencia Escolar**

Está composto por:

- A Dirección.
- Representantes dos distintos colectivos que compoñen o Consello escolar

As súas funcións fundamentais son:

- Programar as actividades necesarias para crear unha política de prevención no establecemento.
- Avaliar e analizar a programación prevista, incluídos os simulacros.

### **Xefe de Emerxencias (X.E.).**

É a persoa encargada pola Dirección para resolver as emerxencias.

No plan de emerxencia ten as seguintes funcións:

- Programa de Mantemento das instalacións.
- Programa de Formación da Brigada.
- Investigación das emerxencias.
- Implantación do Plan.
- Recepción das Alarmas.
- Declaración do tipo de Emerxencia.
- Revisión e actualización do plan.
- Supervisión dos exercicios de evacuación e das prácticas da Brigada.
- Recepción dos partes de incidencias.
- Recepción e información a Axudas Exteriores.

### **Xefe de Intervención (X.I.).**

É o coordinador dos equipos que interveñen na resolución da emerxencia.

As súas funcións son:

- Coordinación dos equipos que interveñen na resolución das emerxencias.
- Dirección das prácticas de extinción e de primeiros auxilios que realice a Brigada de emerxencias.
- Substitución do Xefe de Emerxencias.
- Colaboración co Xefe de Emerxencias na formación da Brigada.

### **Equipo de Alarma e Evacuación (E.A.E.).**

É o equipo que dá a alarma no seu sector e o evacúa.

As súas misións son:

- Dar a alarma na súa zona ou sector.
- Dirixe o fluxo de evacuación.
- Comproba que a súa zona está baleira.
- Controla os evacuados nos Puntos de Reunión.

### **Equipo de Primeiros Auxilios (E.P.A.).**

É o equipo que dá atención sanitaria primaria até a chegada de persoal sanitario especializado.

As súas misións son:

- Prestar Primeiros Auxilios aos accidentados ata a chegada de Persoal Sanitario Especializado.
- Axudar na Evacuación dos feridos baixo a Dirección do Persoal Sanitario.

### **Equipo de Primeira Intervención (E.P.I.).**

É o equipo que actúa contra a emerxencia no primeiro momento tentando resolvela

Realizarase un cuadrante que recolla ao persoal adscrito a Brigada de Emerxencias

<b>XUNTA DE AUTOPROTECCION</b>	<b>NOME E APELIDOS</b>
<b>DIRECTOR DO CENTRO</b>	Beatriz García Rodríguez
<b>REPRESENTANTE DOCENTES</b>	Julio César Rodríguez Mosquera
<b>REPRESENTANTE DA ANPA</b>	Roberto González Viana

<b>REPRESENTANTE DO PERSOAL NO DOCENTE</b>	Javier Lorenzo González
<b>REPRESENTANTE DO ALUMNADO</b>	----

<b>XEFE DE EMERXENCIA</b>
Cargo directivo presente no centro

<b>XEFE DE INTERVENCIÓN</b>
Beatriz García Rodríguez
<b>SUPLENTE</b>
Julio César Rodríguez Mosquera

<b>EQUIPO DE PRIMEIRA INTERVENCION</b>
Responsable planta baixa – Cociñeira
Responsable planta principal – Secretaria
Responsable planta primeira – Mestre de garda
Responsable planta segunda – Mestre de garda

<b>EQUIPO PRIMEIROS AUXILIOS</b>
Beatriz García Rodríguez
Javier Lorenzo González

<b>EQUIPO DE ALARMA E EVACUACIÓN</b>
Todos os ocupantes do edificio

## **CAPÍTULO 5. PROGRAMA DE MANTEMENTO DE INSTALACIÓNS.**

**Descrición do mantemento preventivo das instalacións de risco, que garante o control das mesmas.**

O mantemento das instalacións propias realizarase conforme establece a normativa vixente nas datas que hai que establecer no Plan.

Todas as instalacións teñen unha regulamentación específica e no Plan hai que establecer o control do mantemento das instalacións e, ademais, deixar constancia documental das revisións que se efectúen

Hai que revisar e manter:

- a instalación eléctrica
- todas as instalacións de gas.
- a instalación de aire acondicionado, tanto dos condutos como da maquinaria e, si a tivese, a compartimentación da instalación e o sistema de comportas que puidese ter, o sistema de gases, etc.
- a instalación de calefacción incluíndo a caldeira, o combustible da mesma, as conducións, etc.
- o sistema de comunicacións que se teña implantado no establecemento, aparellos, equipos, bases, etc.
- os equipos de elevación con todos os seus compoñentes.

**Descrición do mantemento preventivo das instalacións de protección, que garante a operatividade das mesmas.**

O mantemento das instalacións de Protección realizarase conforme establece a normativa vixente, (na actualidade o R.D.1942/1993 e a Orde de 16/04/1998) nas datas que hai que concretar no Plan.

A Iluminación de emerxencia e a Sinalización considéranse tamén como instalacións de protección e deberán revisarse nuns períodos prudentes que se consideran cada seis meses

Á iluminación de emerxencia realizaráselle unha proba de funcionamento.

A sinalización comprobarase que está visible e que sinala o que ten que sinalar, xa que se puideron cambiar determinados aspectos da instalación durante eses meses e non se modificou o sinal.

### **5.3. Realización das inspeccións de seguridade de acordo coa normativa vixente**

#### **Mantemento dos extintores**

1. Operacións a realizar polo persoal dunha empresa mantedora autorizada, ou ben, polo persoal do usuario ou titular da instalación:

a) Cada tres meses:

1. Comprobación da accesibilidade, sinalización, bo estado aparente de observación.
2. Inspección ocular de seguros, precintos, inscricións etc.
3. Comprobación do peso e presión no seu caso.
4. Inspección ocular do estado externo das partes mecánicas.

2. Operacións a realizar polo persoal especializado do fabricante ou instalador do equipo ou sistema ou polo persoal da empresa mantedora autorizada:

a) Cada ano:

1. Comprobación do peso e presión no seu caso.
2. No caso de extintores de po con botello de gas de impulsión comprobarase o bo estado do axente extintor e o peso e aspecto externo do botello.
3. Inspección ocular do estado das partes mecánicas.

b) Cada cinco anos:

1. A partir da data de timbrado do extintor (e por tres veces) procederase ao retimbrado do mesmo de acordo coa ITC MIE AP5 do Regulamento de aparellos a presión sobre extintores de incendios.

#### **Mantemento das BIE's**

1. Operacións a realizar polo persoal dunha empresa mantedora autorizada, ou ben, polo persoal do usuario ou titular da instalación:

a) Cada tres meses:

1. Comprobación da boa accesibilidade e sinalización dos equipos.

2. Comprobación por inspección de todos os compoñentes, procedendo a desenrolar a manguera en toda a súa extensión e accionamiento da boquilla caso de ser de varias posicións.
3. Comprobación, por lectura do manómetro, da presión de servizo.
4. Limpeza do conxunto e engrase de peches e bisagras en portas do armario.
2. Operacións a realizar polo persoal especializado do fabricante ou instalador do equipo ou sistema ou polo persoal da empresa mantedora autorizada:
  - a) Cada ano:
    1. Desmonte da manguera e ensaio desta en lugar adecuado.
    2. Comprobación do correcto funcionamento da boquilla nas súas distintas posicións e do sistema de peche.
    3. Comprobación da estanquidad dos racores e manguera e estado das xuntas.
    4. Comprobación da indicación do manómetro con outro de referencia (patrón) axustado no racor de conexión da manguera.
  - b) Cada 5 anos:
    1. A manguera debe ser sometida a unha presión de proba de 15 kg/cm<sup>2</sup>.

## **CAPÍTULO 6. PLAN DE ACTUACIÓN ANTE EMERXENCIAS.**

### **Identificación e clasificación das emerxencias.**

Segundo os criterios establecidos en plans de Protección Civil, establécense os seguintes tipos de emerxencia:

- Preemerxencia
- Emerxencia parcial
- Emerxencia xeral

**En función do tipo de risco, atopamos os seguintes tipos de emerxencias:**

#### **1. Riscos Naturais.**

### **Risco de inundacións.**

- A preemerxencia comezará cando o Servizo de Protección Civil que corresponda declare a situación de alerta.
- Non existe emerxencia parcial.
- A emerxencia xeral iníciase cando empeza a materializarse a inundación

### **Risco sísmico.**

- Non existe preemerxencia nin emerxencia parcial xa que este fenómeno non é predicible.
- A emerxencia xeral é sempre a terremoto pasado, e tomaranse medidas reparadoras.

### **Riscos meteorolóxicos (ou climáticos).**

- A preemerxencia comezará cando o Servizo de Protección Civil declare a situación de alerta.
- Non adoita existir emerxencia parcial.
- A emerxencia xeral iníciase cando empeza a materializarse a previsión meteorolóxica, (calor, vento, choiva,...).

## **2. Riscos Tecnolóxicos.**

### **Riscos industriais.**

- A preemerxencia sobrevirá despois de calquera incidente que non poida ser controlado.
- A emerxencia parcial dependerá da evolución da preemerxencia e da configuración do establecemento.
- A falta de control da emerxencia nun lugar determinado levará á emerxencia xeral.

### **Riscos en Transporte de mercadorías perigosas (TMP)**

Debe considerarse o risco debido a proximidade a unha ruta de TMP

## **3. Riscos Antrópicos.**

### **Risco de incendio.**

- A preemerxencia son todos os conatos de incendio
- A emerxencia parcial prodúcese si non se domina o conato e existen sectores ou edificios diferenciados.

- A emerxencia xeral iníciase cando o incendio excede do sector ou edificio onde se produciu o conato inicial.

### **Procedementos de actuación ante emerxencias.**

O procedemento de actuación ante as emerxencias que poidan xurdir adaptarase ao lugar onde se atope o alumnado en cada momento.

#### **a) Detección e Alerta.**

A partires da detección humana da alerta, porase en coñecemento do Xefe de Emerxencias para pólo en coñecemento da Brigada de Emerxencias. Mobilizaranse os diferentes equipos para intervir e tentar de controlar a situación.

#### **b) Mecanismos de Alarma.**

A alerta transmitirase ao facer soar o timbre do colexio tres veces seguidas durante 4 segundos.

#### **Identificación da persoa que dará os avisos.**

Unha vez se activou o mecanismo manual de alarma, feito polo Xefe de Emerxencias, automaticamente o equipo de Alarma e Evacuación terá que avisar da situación de emerxencia naquelas dependencias que lle sexan asignadas.

Avisarase nas diferentes aulas ao profesorado encargado e ao persoal de servizos do centro.

- Aviso aos traballadores e/ou usuarios do centro de traballo.

- Aviso ás Axudas Exteriores.

O aviso ás Axudas Exteriores farase por vía telefónica desde o Centro de Control cando o ordene o Xefe de Emerxencias.

#### **Identificación do Centro de Coordinación de Atención de Emerxencias de Protección Civil.**



O Centro de Coordinación de Emerxencias do establecemento vai ser o Centro de Control, que se establecerá no despacho de dirección do colexio.

O xefe de emerxencias será o encargado de facer ou ordenar facer as chamadas de aviso aos diferentes organismos dependendo da situación e da evolución e análise da mesma.

A orde de chamadas variará dependendo da emerxencia.

En todo caso, porase en coñecemento do Xefe encargado de Protección Civil Local e se a situación así o require por tratarse de emerxencia grave ou de emerxencia sanitaria, poríámonos en contacto co 112 ou co 061.

As instrucións para a persoa que está na central son:

Situación de NORMALIDADE

- Manter actualizado o directorio de teléfonos de emerxencia.
- Ter sempre en lugar visible devandito directorio.

Situación de EMERXENCIA

- Efectuar as chamadas de emerxencia segundo a orde establecida.
- Dar os avisos de emerxencia polo procedemento establecido.
- Seguir as instrucións do Xefe de Emerxencias.

### **c) Mecanismos de resposta fronte á emerxencia.**

Os membros dos diferentes equipos dirixirán as actuacións das que serán responsables: aviso, sinalización, comunicación e transmisión de información, organización por grupos-aula da evacuación e seguimento da mesma se é precisa.

Os usuarios e traballadores que non pertencen á Brigada de Emerxencias, seguirán as instrucións que lles transmita o Equipo de Alarma e Evacuación.

O persoal adscrito á Brigada de Emerxencias cumprirá as tarefas asignadas ao Equipo en que estean integrados, segundo o tipo de emerxencia.

### **d) Evacuación e/ou Confinamento.**

A evacuación farase en caso de risco de incendio, de escape de gas, inundación, movementos sísmicos, problemas graves coa rede eléctrica, accidente na vía principal de vehículos que transporten mercadorías perigosas.

Unha vez que o mecanismo de alarma se acciona, o Equipo de Alarma porase en acción, acudindo ao centro de control para recibir instrucións e comunicarllela aos titores/profesores encargados de cada grupo, dependendo da hora e actividades que se estean a desenvolver.

Unha vez comunicada polos membros do Equipo de Alarma a orde de evacuación, seguiranse os itinerarios marcados dende cada dependencia para chegar ao punto de encontro, sito no patio escolar, xunto a porta principal exterior do centro escolar.

Evacuación dende as aulas, biblioteca ou pavillón:

-Seguirase o percorrido sinalado. Dende a Biblioteca ou as aulas do 1º andar, así como as aulas do 2º andar, baixarase pola escaleira máis próxima a cada aula ata a porta de saída, dende a que se continuará ata a sinal de punto de encontro, equidistante aos diferentes portais das distintas dependencias do colexio (comedor, oficinas, aulas, pavillón).

-O alumnado e profesorado que se atope nas aulas da planta baixa, sairá da aula ata o portal e continuará ata o punto de encontro.

-Dende o pavillón, sairase pola porta do mesmo ata o punto de encontro.

Evacuación dende o comedor:

Se a situación de emerxencia se produce durante o tempo de comedor, procederase do seguinte xeito:

- o persoal de servizo e o profesorado que non está de garda co alumnado sairá pola porta do comedor despois de axudar a axilizar a evacuación do alumnado.

- todo o alumnado sairá de xeito ordeado pola porta do comedor

Todo o mundo se dirixirá ao punto de encontro.

En caso de que haxa feridos, os equipos sanitarios deberán situarse no aparcadoiro enfrente do edificio, ou nunha zona habilitada para carga e descarga diante da portal principal (punto de encontro).

Os medios de Protección Civil e Bombeiros accederán pola porta principal do edificio, para poder acceder cos vehículos ao interior do recinto.

Unha vez no punto de encontro cada titor ou responsable de aula pasará lista do alumnado presente en cada grupo.

En caso de persoas con impedimentos físicos, designaranse axudantes para axilizar a evacuación e sempre se terá en conta o seu posicionamento nas aulas e no comedor, evitando así posibles complicacións e/ou entorpecemento da saída.

## **INSTRUCCIÓN de EVACUACIÓN**

1. Manter a calma.
2. Comezar a evacuación cando se de o sinal de alarma.
3. Obedecer instrucións do E. A. E.
4. Evacuar a zona en orde, sempre as aulas mais próximas as escaleiras no primeiro lugar e as plantas inferiores antes as superiores
5. Realizar a evacuación en silencio.
6. Si a vía de evacuación está chea de fume, selar o acceso e esperar as axudas exteriores.
7. Si cando soa o sinal de evacuación non se está no seu lugar habitual, deberase unir ao primeiro grupo que se vexa e dar conta desa circunstancia no punto de reunión.

## **PROHIBICIÓN durante a evacuación**

1. Separarse do grupo evacuado.
2. Deixar ocos nas filas de evacuación.
3. Levar vultos ou similares.
4. Correr.
5. Empurrarse e atropelarse.
6. Deterse.
7. Retroceder por algo ou por alguén.
8. Utilizar os ascensores.
9. Abandoar os puntos de reunión até nova orde.

## **NORMAS XERAIS**

1. En xeral, axudarse uns a outros.
2. Transportar aos impedidos dunha maneira eficaz.
3. Dirixir e axudar con especial atención aos discapacitados.
4. Comunicar ao E. A. E. as incidencias observadas na evacuación.
5. Parar e desconectar as máquinas que se estean utilizando.

## **CAPÍTULO 7. INTEGRACIÓN DO PLAN DE EMERXENCIA NOUTROS DE ÁMBITO SUPERIOR.**

### **Os protocolos de notificación da emerxencia.**

Unha vez que o ordene o Xefe de Emerxencias, realizaranse as chamadas aos Servizos de Axuda Exterior.

Como norma xeral e sempre que se necesite avisar a varios Servizos, é recomendable avisar ao teléfono de Emerxencias 1 1 2, xa que, cunha soa chamada, está a avisarse a todos os Servizos necesarios. En caso de emerxencia médica, pódese chamar ao Servizo de emerxencias sanitarias 061, pero única e exclusivamente en caso de emerxencia sanitaria.

A solicitude de “axuda externa” que se realice de forma telefónica ao 112 seguirá o seguinte protocolo de información:

1. Persoa que emite a solicitude.
2. Localización do Edificio.
3. Situación de emerxencia (lume, enfermidade, accidente, explosión).
4. Localización da emerxencia (planta e dependencias afectadas).
5. Gravidade (tipo de lume, tipoloxía de enfermidade, etc.).
6. Personar involucradas ou afectadas.

Una vez informado destes aspectos responderemos aos requerimentos que se nos fagan por parte do 112.

### **A coordinación entre a dirección do Plan de Emerxencia e a dirección do Plan de Protección Civil onde se integre o Plan de Emerxencia.**

Os Plans de Emerxencia débense integrar nos Plans de Protección Civil de Ámbito Local.

Os Servizos de Axuda Exterior dos Municipios son, en principio e dependendo da organización de cada Concello, a Policía Local e o Servizo de Prevención e Extinción de Incendios e Salvamentos.

Unha vez que se solicitou axuda aos Servizos de Axuda Exterior, cando cheguen ao establecemento e sexan informados polo Xefe de Emerxencias, fanse cargo da resolución da emerxencia.

En función da evolución da emerxencia, si fora necesario, o Xefe de Intervención do Servizo de Axuda Exterior Municipal poderá propor á Autoridade Política a activación do Plan de Protección Civil de Ámbito Local.

No caso de activarse o Plan de Protección Civil de Ámbito Local, a Dirección da emerxencia corresponderá ao Director do Plan, xeralmente o Alcalde, Xefe Local de Protección Civil, asistido polo Comité Asesor, e que ten no lugar da emerxencia un Posto de Mando Avanzado, composto polos Xefes de Intervención dos Servizos de Axuda Exterior Municipais.

### **As formas de colaboración da Organización de Emerxencia cos plans e as actuacións do sistema público de Protección Civil.**

Para o desenvolvemento, adecuación, posta en marcha e execución dos simulacros, estableceremos a colaboración e coordinación que sexa precisa con Protección Civil.

Tentaremos que colaboración sexa bidireccional, de Protección Civil co Establecemento e do Establecemento con Protección Civil.

- Dende Protección Civil agardamos:
  - Asesoramento na implantación.
  - Colaboración na formación, tanto teórica como práctica.
    - Dende o centro escolar facilitaremos a nosa colaboración en canto a:
      - Inspeccións do establecemento para coñecelo.
      - Coñecemento dos equipos instalados no mesmo.
      - Participación nos simulacros para lograr unha coordinación efectiva.

## **CAPITULO 8: IMPLANTACION DO PLAN DE AUTOPROTECCION**

### **Criterios para a implantación do Plan de Autoprotección**

Darase validez ao Plan de Autoprotección mediante a súa implantación, que comprende:

- A divulgación do Plan propiamente devandito, dando unha información a todos os alumnos e traballadores (profesores, persoal administrativo e de servizos) sobre o mesmo, locais de risco, instalacións

contra incendios e medios de evacuación, así como a información dos equipos constituídos e forma de actuar.

- A formación e capacitación do persoal.
- O establecemento de mecanismos de información.
- A provisión dos medios e recursos precisa para a aplicabilidade do plan.
- A avaliación mediante simulacros, que permitan comprobar a súa eficacia.
- Un programa de mantemento e de revisións periódicas.

A tal fin este Plan de Autoprotección desenvolveuse atendendo aos seguintes criterios:

- Información precisa: Onde se establecen mecanismos de información dos riscos da actividade para o persoal e o público, así como do Plan de Autoprotección para o persoal da actividade.
- Formación teórica e práctica do persoal asignado ao Plan de Autoprotección, establecendo un axeitado programa de actividades formativas
- Definición, provisión e xestión dos medios e recursos económicos necesarios.

### **8.1 Identificación do responsable da implantación do Plan.**

A responsabilidade corresponde ao titular da actividade e, na parte que corresponda, a aquelas persoas en quen delegue, sempre en función dos medios e autonomía que dispoñan.

A DIRECCIÓN será a responsable de pór en funcionamento o Plan de Emerxencia.

Todo o persoal directivo, os mandos intermedios, técnicos e traballadores teñen que participar para conseguir a implantación do Manual de Emerxencia e os fins do mesmo. (Lei 31/95, art. 20).

Como xa se indicou, o Xefe de Emerxencias é o responsable da implantación de plan.

#### **Programa de formación e capacitación para o persoal con participación activa no plan de Autoprotección**

Os equipos de emerxencia constitúen o conxunto de persoas especialmente formadas, adestradas e organizadas para a prevención e actuación en accidentes dentro do ámbito deste Centro escolar.

A misión fundamental de prevención destes equipos é tomar as precaucións útiles para impedir que se atopen reunidas as condicións que poidan orixinar un accidente.

Para iso, cada un dos compoñentes dos equipos deberá :

- Estar informado do risco xeral e particular que presentan os diferentes procesos dentro da actividade desenvolvida no Centro escolar.

- Sinalar as anomalías que se detecten e verificar que foron emendadas.
- Ter coñecemento de existencia e uso dos medios materiais de que se dispón.
- Facerse cargo do mantemento dos mencionados medios.
- Estar capacitado para suprimir sen demora as causas que poidan provocar calquera anomalía:
  - a. Mediante acción directa e rápida (cortar a corrente eléctrica localmente, pechar a chave de paso do gas, illar as materias inflamables, etc.)
  - b. Mediante unha acción indirecta, dando a alerta ás persoas designadas no Plan de Emerxencia
- Combater o lume desde o seu descubrimento mediante:
  - Dar a alarma
  - Aplicar as consignas do Plan de Emerxencia
  - Atacar o incendio cos medios de primeira intervención dispoñibles mentres chegan reforzos.
- Prestar os primeiros auxilios ás persoas accidentadas
- Coordinar cos membros doutros equipos para anular os efectos dos accidentes ou reducilos ao mínimo.

Os equipos denomínanse en función das accións que van desenvolver os seus membros en :

Equipo de Primeira Intervención

Equipo de Segunda Intervención

Equipo de Alarma e Evacuación

Equipo de Primeiros Auxilios

Para que os equipos estean capacitados para desenvolver estas tarefas, é necesario que dispoñan de documentación apropiada, capacitación, medios e sexan debidamente formados nas tarefas que deberán desenvolver.

Formación do persoal dos equipos de primeira intervención (E. P.I.):

- Formación básica sobre a planificación das emerxencias.
- Prevención de riscos comúns.
- Actuacións elementais fronte aos riscos comúns, uso dos medios de extinción e actuacións nos supostos de emerxencia.
- Realización de prácticas e simulacros de adestramento.

Formación do persoal dos equipos de segunda intervención (E. S.I.) e Equipos de alarma e evacuación (E.A.E.):

- Formación básica sobre a planificación das emerxencias.
- Prevención de riscos.

- Actuacións fronte aos riscos, uso dos medios de extinción e actuacións nos supostos de emerxencia.
- Realización de prácticas e simulacros de adestramento.

Formación do persoal de Control (Xefe de Equipos de Intervención e Director do Plan de Actuación):

- Formación sobre a planificación das emerxencias.
- Formación sobre coordinación e dirección de equipos en emerxencias.
- Adestramento sobre xestión de comunicacións en emerxencias.
- Realización de prácticas e simulacros de adestramento.

A formación planificarase anualmente, o bianualmente según se requira por cambio de persoal a dirección comprometéase a difundir o plan de autoprotección e a desenvolver un programa de formación e capacitación, que será impartido por persoal especializado e a organizar xunto cos organismos correspondentes un simulacro anual ou bianual para a posta en práctica do plan quedando recollida no Programa Anual de Actividades.

### **Programa de formación e información a todo o persoal sobre o plan de Autoprotección:**

Para que este Plan de Autoprotección sexa realmente unha ferramenta á que podamos acudir en caso dunha emerxencia, e non só un traballo teórico, é fundamental organizar reunións informativas con:

- Persoal docente.
- Persoal non docente.
- Alumnado.

Todo o persoal debe coñecer o plan en liñas xerais

As reunións co persoal docente e non docente realizaranse a principio de curso e deberán incluír os seguintes temas:

- Obxectivo do Plan de Autoprotección.
- Tipos de emerxencias que se nos pode presentar.
- Equipos de emerxencias.
- Composición destes equipos.
- Consignas para cada equipo.
- Consignas para os profesores nunha Evacuación Xeral.
- Forma e maneira de facer simulacros.



As reunións co alumnado realizaranse a principio de curso nas reunións de tutoría e deberán incluír os seguintes temas:

- Obxectivo do Plan de Autoprotección.
- Tipos de emerxencias que se nos pode presentar.
- Equipos de emerxencias.
- Composición destes equipos.
- Consignas para cada equipo de Evacuación de Aula (E.E.A.).
- Consignas para os alumnos nunha Evacuación Xeral. (Forma como se transmitirá a alarma e a orde de evacuación.)
  - Información sobre as condutas a seguir en caso de emerxencia e as prohibicións
- Forma e maneira de facer simulacros. Puntos de reunión
- Elección dos alumnos/ as que colaborarán co profesor en caso de evacuación

### **Programa de información xeral para os usuario.**

Para que todas as persoas usuarias do centro dispoñan da información necesaria en Prevención e Autoprotección para a actuación ante unha emerxencia, a principio de curso confeccionarase, colocaráse ou repoñeráse, segundo sexa necesario:

- Consignas de prevención e actuación en caso de emerxencia.
- Sinalización de emerxencia en forma de panel, por exemplo, carteis do tipo “VOSTEDE ESTÁ AQUÍ”.
- Reunións informativas para todo o persoal do centro.

A información os/as usuarios/as, atópase e difúndese en función da situación, xa sexa en condicións de normalidade ou no caso de emerxencia.

### **En situación normal**

Responsable da Información: Máxima autoridade do centro , e na súa ausencia, o seu substituto ou a persoa de maior cargo presente no momento.

Tipoloxía da información:

- Sinais de seguridade: indicadores da situación dos medios de intervención e alarma contra incendios, así como as de indicación das saídas de emerxencia e medios para a evacuación.
- Carteis e fichas con consignas sobre actuacións de prevención de riscos e comportamento a seguir, no caso de emerxencia de incendio.
- Planos de situación dos medios de autoprotección.

### **Información no caso de emerxencia**

Responsable da Información: O Director do Plan de Actuacións (Xefe da Emerxencia).

Tipo de información: A comunicación da emerxencia pódese realizar de diferentes xeitos:

- ☑ Aviso en ferverza, de maneira que cada responsable chame a varios membros do seu equipo e estes o fagan a súa vez cos outros previamente definidos, ata chegar aos chanzos inferiores nos que o aviso ou consigna de actuacións se realice de persoa a persoa.
- ☑ Aviso persoa a persoa (viva voz).
- ☑ A persoa que detecta o incidente (cunha función definida no Plan de Autoprotección ou sen función asignada), contacta co Grupo de Comunicacións e estes disporán dos medios necesarios para localizar ao Xefe da Emerxencia e os Equipos de Emerxencia.
- ☑ A comunicación realízase a través do teléfono (fixo e/ou móbil) e/ou por viva voz (para localizar o persoal). Recordando que en todo momento non se debe causar ou propiciar alarma ou pánico aos demais.

### **-PAUTAS DE ACTUACIÓNS**

#### **Prevención de incendios**

##### **1. Risco eléctrico:**

- Non sobrecargar as liñas eléctricas.
- Non manipular indebidamente as instalacións eléctricas.
- Non realizar conexións ou adaptacións pouco axeitadas.
- Evitar a utilización de enchufes múltiples.
- Desconectar aparatos eléctricos despois do seu uso.

##### **2. Procesos laborais:**

- Ter tino cos traballos que orixinen lapas, charamuscas, etc.: estudar previamente o momento e lugar en onde estes se vaian a realizar.
- Precaución na manipulación de produtos inflamables: almacenalos nun recinto illado e separado das zonas de traballo, mantendo nestas soamente a cantidade precisa para a actividade. Non manipualos nin almacenalos próximos a unha fonte de calor.
- Atención a posible existencia de gases na zona. Ante calquera incidente, pechar inmediatamente válvulas e no activar interruptores eléctricos. Utilizar sistemas de ventilación natural.
- Realizar mantemento correcto das instalacións.

##### **3. Prohibición de fumar:**

- Conforme a lexislación vixente, está prohibido fumar nos centros de traballo.

### **No caso de incendio**

1. Avisar ao responsable máis próximo ou activar un interruptor de alarma. Existe un procedemento de actuacións e persoal con formación axeitada.
2. Ata a chegada dos Equipos de Emerxencia e se coñece o manexo dos extintores, utilízalos dirixindo o chorro á base das lapas. Ter a precaución de non usar auga en presenza de tensión eléctrica.
3. En todo caso colaborar no posible coa Organización Interna de Emerxencia.
4. Finalizada a situación de risco, colaborar no posible no reestablecemento dos servizos.

### **No caso de evacuación**

1. Seguir as instrucións do persoal pertencente á Organización Interna de Emerxencia:
  - Saír sen demora polas vías de evacuación sinalizadas evitando utilizar os ascensores e dirixirse ao Punto de Reunión Exterior. É moi importante a presteza.
  - Non saír con obxectos pesados ou voluminosos.
  - Non retroceder a buscar “obxectos esquecidos”.
2. No Punto de Encontro esperar a finalización da situación de emerxencia e no volver ao edificio ata que llo indiquen.

### **Se existe fume:**

- Protexerse as vías respiratorias cun pano (húmido mellor) e camiñar endegado para evitar a inhalación de fume e alta temperatura.
- Se as saídas están bloqueadas, facerse ver dende unha zona accesible dende o exterior e refuxiarse pechando portas e tapando fendas para evitar a entrada de fume.
- Se é necesario e posible aprovisionarse de auga e refrixerar estas portas.

### **Información orientativa para o director**

No caso de accidente ou emerxencia:

- Atender o ferido.
- Avisar unha ambulancia, cando sexa necesario.
- Informar do suceso aos familiares do ferido.

Se detecta un incendio:

- Recibir a información e valorar o risco.
- Ordenar que se emita o sinal de alarma.
- Recibir e informar ás axudas externas.
- Informar do lugar e tempo transcorrido.
- Ordenar a evacuación.
- Colaborar na dirección do control da emerxencia.
- Recibir información dos profesores implicados na emerxencia.
- Redactar un informe das causas, do proceso e das consecuencias da emerxencia.

### **Información orientativa para profesores**

Os profesores serán responsables da evacuación do grupo que se atope ao seu cargo no momento da emerxencia.

No caso de accidente ou emerxencia:

- Preste asistencia ao ferido.
- Avalíe a lesión e informe á dirección.
- Prepare o traslado do ferido se fora necesario.
- Acompañe ao ferido ao centro sanitario.

Se detecta un incendio:

- Intentar extinguir o incendio, cos medios dispoñibles e sen correr riscos innecesarios.
- Informar a Dirección e esperar as súas ordes.

Se soa a alarma:

Estableza as instrucións que deba adoptar o seu grupo:

- Non recoller os obxectos persoais.
- Manterse xuntos e non adiantar a outros.
- Evacuar axiña, pero sen correr, sen atropelar, nin empurrar aos demais.
- Non deterse xunto as portas de saída.
- Gardar orde e silencio, axudar aos que teñan dificultades ou sufran caídas.

- Respetar o mobiliario, equipamento escolar e utilizar as portas co xeito de xiro para o que están previstas.
- No caso de obstáculos que dificulten a saída, apartaranse de xeito que non provoquen caídas.
- No volver atrás baixo ningún pretexto.
- Observar que os alumnos sigan as instrucións establecidas.
- Comprobe que a porta e as fiestras da aula quedan fechadas.
- Siga as instrucións do responsable de planta.
- Realice o recento dos alumnos ao seu cargo no punto de reunión.
- Permaneza no punto de reunión ata recibir instrucións.

### **Información orientativa para alumnos**

No caso de accidente ou emerxencia:

- Comunícallo ao profesor máis próximo.
- Volta axiña a túa clase.

Se soa a alarma:

- Actúa sempre de acordo coas indicacións do teu profesor e en ningún caso sigas iniciativas propias.
- Se o teu profesor che encomendou funcións concretas, cumpreas e colabora co profesor en manter a orde do grupo.
- No recoller os obxectos persoais, así evítanse demoras e obstáculos innecesarios.
- Se ao soar a alarma te atopas nos aseos ou noutro local anexo, na mesma planta da túa aula, incorpórate con toda presteza ao teu grupo.
- Se te atopas en planta distinta a da túa aula, incorpórate ao grupo máis próximo que se atope en movemento de saída.
- Realiza os movementos axiña, pero sen correr, sen atropelar, nen empurrar aos demais.
- Non te deteñas xunto as portas de saída.
- Evacúa en silencio e con xeito e axuda mutua, para evitar atropelos e lesións, axudando aos que teñan dificultades ou sufran caídas.
- Respetar o mobiliario e equipamento escolar e utiliza as portas co xeito de xiro para o que están previstas.

- Se na vía de evacuación existe algún obstáculo que dificulte a saída, apártao, se é posible, de xeito que non provoque caídas de persoas ou deterioro do obxecto.
- En ningún caso volvas atrás co pretexto de buscar a irmáns menores, amigos ou obxectos persoais, etc.
- Permanecer no punto de reunión xunto ao responsable do grupo.
- Unha vez que se atopen no punto de reunión exterior, deberanse agrupar por clases e colocarse en fila, detrás do seu profesor, de modo que sexa máis doado o reconto de persoal.

En todo caso, os grupos permanecerán sempre xuntos sen disgregarse nin adiantar a outros, incluso cando se atopen nos lugares exteriores de concentración previamente establecidos, con obxecto de facer máis doado ao profesor o control dos alumnos.

### **Sinalización e normas para a actuación dos visitantes**

#### A) Sinalización de evacuación:

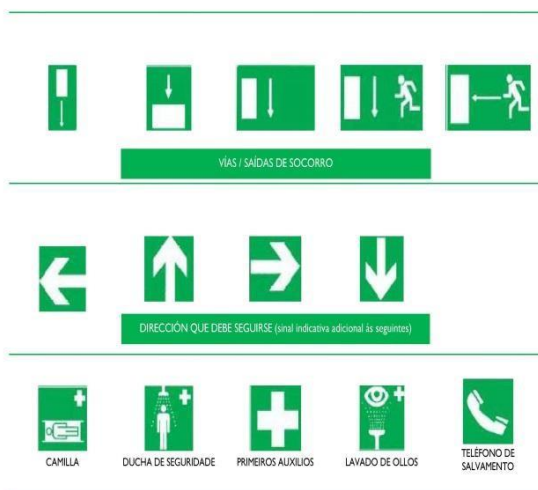
- Deben sinalizarse as vías de evacuación por medio de sinalización fotoluminiscente verde e branca.
- Sinalizaranse as saídas de recinto, planta e edificio, os tipos de acceso, os dispositivos, as instalacións e dependencias.
- Disporase de sinais indicativos de dirección dos percorridos que deben seguirse desde todo orixe de evacuación ata un punto desde o que sexa directamente visible a saída ou sinal que a indica e, en particular, fronte a toda saída dun recinto con ocupación maior que 50 persoas.
- Adxúntase a este Capítulo unha relación da sinalización de evacuación existente no centro.
- O sinal co rótulo “Saída de emerxencia” colócarase en toda saída prevista para uso exclusivo en caso de emerxencia.

Neste edificio, utilizaranse as sinais de saída, de uso habitual ou de emerxencia, definidas na norma UNE 23034:1988.

## AS SINAIS DE SALVAMENTO OU SOCORRO

d

## CAMPAÑA de SINALIZACIÓN



Mellora da sinalización de seguridade e saúde no traballo.

As sinais de SALVAMENTO OU SOCORRO, proporcionan indicacións relativas ás saídas de socorro, primeiros auxilios ou dispositivos de salvamento.

Os pictogramas son brancos sobre fondo verde.

Real Decreto 485/1997, de 14 de abril, sobre disposicións mínimas en materia de sinalización de seguridade e saúde no traballo.



Todos os visitantes deberán coñecer e respectar dita sinalización.

### B) Sinalización de protección contra incendios:

- Sinalizaranse convenientemente os lugares ou espazos que puidesen ser escaerios de riscos (depósitos de gas, de gasoil, etc.)
- Sinalizaranse os medios de protección contra incendios de utilización manual, que non sexan facilmente localizables desde algún punto da zona protexida por devandito medio, de tal forma que desde o devandito punto o sinal resulte facilmente visible.
- Sinalizaranse cos sinais de seguridade (obrigación, advertencia, prohibición, salvamento e extinción de incendios) as zonas ou lugares que logo vaian contemplarse na planimetría, ao obxecto que poidan servir de aviso e información a todos os membros da comunidade educativa.
- Sinalizarase de forma coherente e homologada, en canto á súa cor, tamaño e forma, conforme á norma UNE 23-034 e UNE 23-033, e en canto ao seu tamaño séguese os criterios da norma UNE 81-501.

-Nos corredores colocaranse sinais de incendio que indicarán a localización ou lugar onde se atopan os dispositivos ou instrumentos de loita contra incendios, como extintores, pulsadores, mangueras (BIEs), etc. En todos os casos, os pictogramas de sinalización colocaranse perpendicularmente á parede e a unha altura superior a 1,70 metros, para que poidan ser visualizadas con facilidade en caso de emerxencia, sen prexuízo da colocación doutros, ademais, sobre saídas de emerxencia, etc.



Todos os visitantes deberán coñecer e respectar dita sinalización.

C) Normas de actuación dos visitantes:



## Actuación en situacións de Emerxencia

### Normas de actuación para os visitantes

---

- En termos xerais, é natural que ante unha situación de risco ou emerxencia, poida ter unha sensación de medo ou inseguridade. Por iso, primeiro de nada, detéñase uns instantes para recuperar a calma necesaria que lle permita adoptar as decisións máis aconsellables e oportunas.
- A serenidade e a reflexión son os mellores aliados para afrontar unha situación que entrañe algún tipo de ameaza ou perigo. Ademais, a tranquilidade do seu comportamento favorecerá a seguridade das persoas que estean á súa ao redor.
- Comunique calquera tipo de Emerxencia que se produza e vostede observase directamente, ao persoal do Centro escolar.
- Axude e sexa solidario con aqueles que por calquera causa teñan diminuídas as súas facultades físicas.
- Evite a curiosidade; e se a súa presenza non é necesaria non debe permanecer en zonas de conflito ou evacuación.
- Utilice as vías e portas de evacuación que están marcadas e sinalizadas, seguindo as indicacións e dirección sinalizada. Non circule en sentido contrario nin obstrúa o paso.
- En caso de incendio:
  - Non se deteña, manteña a calma e siga a sinalización de Emerxencia.
  - Se hai fumes, permaneza o máis agachado posible. O aire fresco está no chan. Cúbrase a cara cun pano húmido.
  - Se queda bloqueado nunha estancia, deixe as portas pechadas, abra as xanelas e axite os brazos pedindo axuda.
- En calquera caso, siga sempre as instrucións que lle indiquen os equipos de evacuación.

### **Programa de dotación e adecuación de medios materias e recursos**

Segundo a Dirección Xeral de Protección Civil aos efectos de catalogación e de clasificación considéranse tres grandes grupos dentro do catálogo de medios e recursos:

× Medios humanos: Persoal humano que desempeña unha función dentro dunha situación de emerxencia.

Existen distintos tipos segundo a misión que teñan asignada no plan de emerxencia:

× Xefe da Emerxencia

× Equipo de Intervención

× Equipo de Evacuación

× Equipo de Apoio

× Medios materiais: todos os elementos materiais, de carácter esencialmente móbil, que se incorporan aos Equipos de Emerxencia e Grupos de Acción fronte a unha emerxencia. Estes medios permiten afrontar cunha maior eficacia as operacións consideradas nos Plans de Protección Civil previstos en cada caso.

× Recursos: Son recursos todos os elementos naturais e artificiais, de carácter esencialmente estático, cuxa dispoñibilidade fai posible mellorar os labores desenvolvidos polos Servizos de Protección Civil ante situacións de emerxencia.

### **Programa de dotación de medios humanos.**

Con obxecto de verificar a adecuación da idoneidade dos medios existentes realizaranse as seguintes revisións:

CONCEPTO	FRECUENCIA
Organigrama no caso de emerxencia	Cando varíe o organigrama do centro
Listado dos membros e números telefónicos dos equipos de emerxencia	Cando varíe o persoal

### **Programa de dotación de medios materiais**

Elementos que debe dispor o edificio:

- Un exemplar do Plan de Autoprotección, a situar nun armario controlado do Centro de control de emerxencias.
- Un xogo completo de chaves de acceso a todos os locais do centro, nun lugar controlado.
- Directorio de teléfonos de axudas exteriores e modelo de mensaxe, no despacho de dirección.
- Libro de incidencias para rexistrar todas as que ocorran no despacho de dirección.
- Relación de medios materiais dispoñibles e a súa localización.

### **Programa de dotación de recursos:**

As prioridades de execución expostas non están suxeitas a ningún imperativo legal se non que se desenvolverán tomando de referencia criterios tales como:

- ✓ Vulnerabilidade do centro.
- ✓ Medios de protección que participan directamente na autoprotección e nas axudas á evacuación.
- ✓ Dificultade técnica da posta en marcha das instalacións ou as súas melloras.
- ✓ Alcance económico da instalación.

Segundo dito criterio establécense as seguintes prioridades:

1. Medidas correctoras a realizar no prazo dun ano.
2. Medidas correctoras a realizar no prazo de tres anos.

Estas prioridades poden modificarse en función das necesidades e/ou situación económica do centro:

- Revisión de extintores (un ano)
- Revisión de sinalización de evacuación e medios contra incendios(un ano)
- Revisión alumeados de emerxencia(un ano)
- Revisión saídas do edificio (un ano)
- Revisión sistemas manual de alarma de incendio(dous anos)
- Revisión percorridos de evacuación(dous anos)

Os responsables da Implantación do Plan de Autoprotección realizarán un informe anual xustificativo coa relación de necesidades de dotación e adecuación de medios e recursos que se puxeron de manifesto para o correcto desenvolvemento do Plan de Autoprotección do Centro, así como as necesidades de adaptación a consecuencia de novas disposicións ou regulamentos que regulen as condicións de seguridade das instalacións ou as condicións de traballo.

Os elementos que se terán en conta á hora de realizar o informe serán, entre outros:

- Informes de revisión das empresas que realizan os diferentes mantementos das instalacións.
- Auditorías e inspeccións de seguridade realizadas tanto pola administración pública como polos servizos de prevención de riscos laborais.
- Inspeccións regulamentarias.
- Caducidade dos medios de protección existentes (extintores, botiquín...)
- Investigación de accidentes que se produciron.
- Deficiencias detectadas no exercicio do simulacro.

Achegarase a este Capítulo do Plan de Autoprotección e remitirase unha copia aos Organismos Competentes para solicitarlles as dotacións ou adecuacións reflectidas no mesmo.

## **CAPÍTULO 9. MANTEMENTO DA EFICACIA E ACTUALIZACIÓN DO PLAN DE EMERXENCIA.**

### **Programa de reciclaxe de formación e información.**

Cada vez que sexa oportuno, debido a cambios de profesorado, persoal ou por incorporación de novo alumnado, realizarase unha reciclaxe da formación impartida inicialmente e da información que se facilitou a toda a comunidade educativa.

### **Programa de simulacros.**

Tendo en conta que os simulacros serven para:

- Detectar omisións nas condutas previstas no Plan.
- Adestrarse nas evacuacións.
- Medir os tempos de evacuación.
- Comprobar a localización dos medios de protección e o seu estado.
- Comprobar a rapidez de resposta das misións asignadas ás persoas.
- Comprobar a correcta posta dos equipos.
- Comprobar a sinalización.

Realizaranse, alomenos, un simulacro cada curso escolar.

### **Na fase de preparación realizarase:**

- Reunións da Dirección.
- Determinación das bases ou supostos do exercicio.
- Información aos usuarios, si o establece algunha norma ou o quere a Dirección do centro, pero sen avisar o día nin a hora.
- Determinación do día e hora do simulacro, tentando manter o factor sorpresa.
- Reunións con Axudas Exteriores, aínda que non participen no exercicio.

### **O desenvolvemento do simulacro terá as seguintes etapas:**

- Localización dos Controladores nos lugares prefixados.
- Dar o sinal de ALARMA.
- Realizar a evacuación do establecemento.

- Os E.A.E. controlarán os tempos de evacuación da planta asignada ata o reconto no punto ou puntos de reunión.
- Ordenar o regreso ao establecemento.
  
- Avaliación do exercicio

Con posterioridade á realización do simulacro deberá existir unha reunión dos responsables de seguridade no establecemento, para avaliar todas as incidencias habidas no simulacro.

### **Programa de revisión e actualización de toda a documentación que forma parte do Plan de Emerxencia.**

Débense establecer os criterios que orixinarán unha revisión do plan.

Poderán ser os seguintes:

- Cambio das condicións das instalacións.
- Cambio ou modificación dos procedementos de traballo.
- Incorporación de novas tecnoloxías.
- Cambio ou modificación do equipo directivo do establecemento.
- Cambio ou modificación dos membros da Brigada de Emerxencias
- Consecuencia da análise dos exercicios e simulacros que se efectuaron no establecemento.

# ANEXOS

## ANEXO I. DIRECTORIO DE COMUNICACIÓN.

### 1. TELÉFONOS DO PERSOAL DE EMERXENCIAS.

- XEFE DE EMERXENCIAS DO CEIP VIRXE DE COVADONGA
- Beatriz García Rodríguez

### 2. TELÉFONOS DE AXUDA EXTERIOR.

AXUDAS EXTERNAS DE EMERXENCIAS	TELÉFONO
EMERXENCIAS	112
EMERXENCIAS SANITARIAS	061
PROTECCIÓN CIVIL	988 210 931
PARQUE BOMBEIROS	080
GARDA CIVIL	062
POLICÍA NACIONAL	091
POLICÍA LOCAL	092
CENTRO DE SAÚDE-A PONTE	988 213 345

**FORMULARIO PARA ASOLICITUDE DE AXUDA ANTE EMERXENCIAS**

**112**

**Data:** \_\_\_\_\_ **Hora de chamada:** \_\_\_\_\_

Son o Xefe de Emerxencia do CEIP Virxe de Covadonga (Ourense), acabamos de activar o plan de emerxencia e solicitamos axuda exterior:

- Incendio
- Danos á saúde (se é exclusivamente así empregar formulario de solicitude de axuda sanitaria)
- Ameaza de bomba ou detección dun paquete sospeitoso
- Ameazas de individuos e actos delituosos
- Outros (especificar)

**INFORMACIÓN**

O suceso afecta a (todo ou parte do centro), polo que vamos a proceder á evacuación/ confinamento.

O acceso ao centro é pola Rúa Cibeles (barrio de Covadonga), estarei agardando identificado con un chaleco de emerxencia.

**RESPOSTA**

(Anotar a resposta)



## FORMULARIO PARA ASOLICITUDE DE AXUDA SANITARIA

**061**

Data: \_\_\_\_\_ Hora de chamada: \_\_\_\_\_

### MENSAXE:

Son o Xefe de Emerxencia do CEIP Virxe de Covadonga (Ourense), chamo para informar dun accidente que precisa atención sanitaria.

### INFORMACIÓN

HABERÁ QUE INDICAR :

- Feridos \_\_\_\_\_ (indicar número)
- Gravidade:  Leve  Grave

Situación:

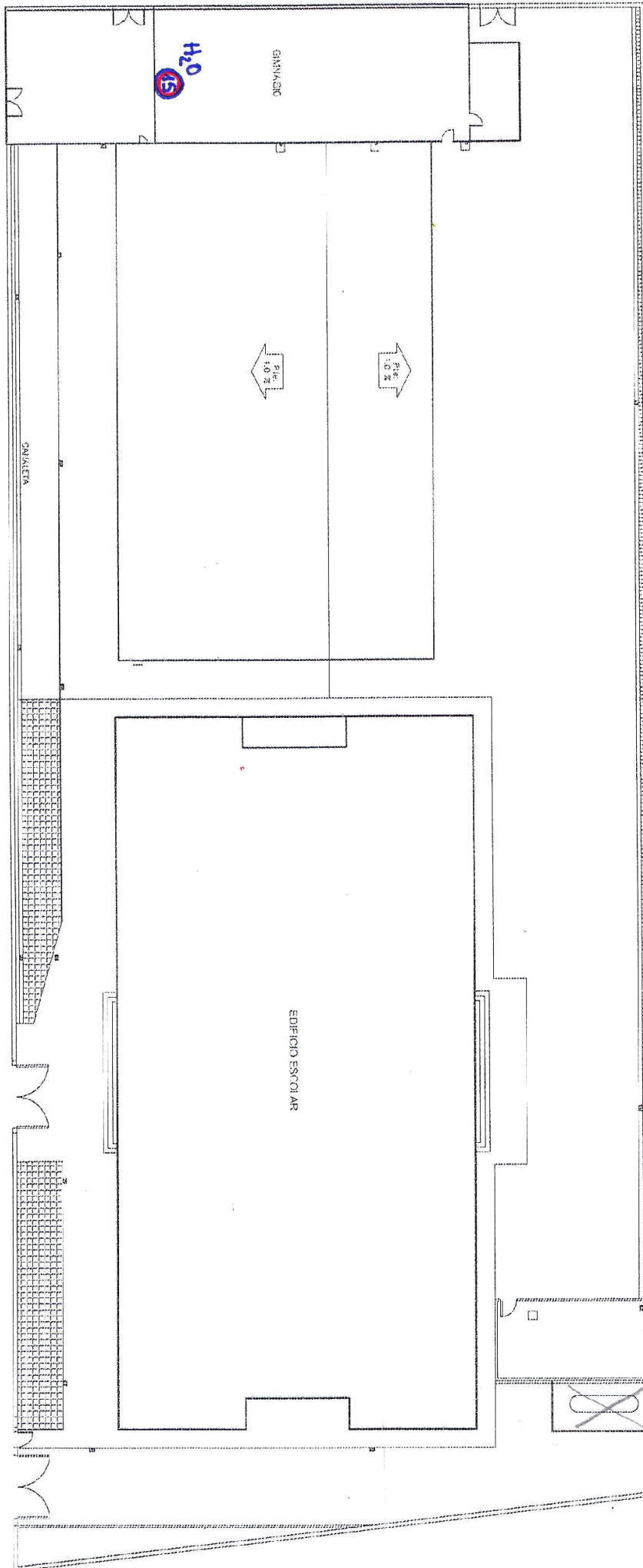
- |   |   |   |
|---|---|---|
| <input type="checkbox"/> Desmaio              | <input type="checkbox"/> Fractura         | <input type="checkbox"/> Queimaduras    |
| <input type="checkbox"/> Feridas/cortes       | <input type="checkbox"/> Politraumatismos | <input type="checkbox"/> Electrocuación |
| <input type="checkbox"/> Luxacións            | <input type="checkbox"/> Intoxicación     | <input type="checkbox"/> Asfixia        |
| <input type="checkbox"/> Outras (Especificar) |   |   |

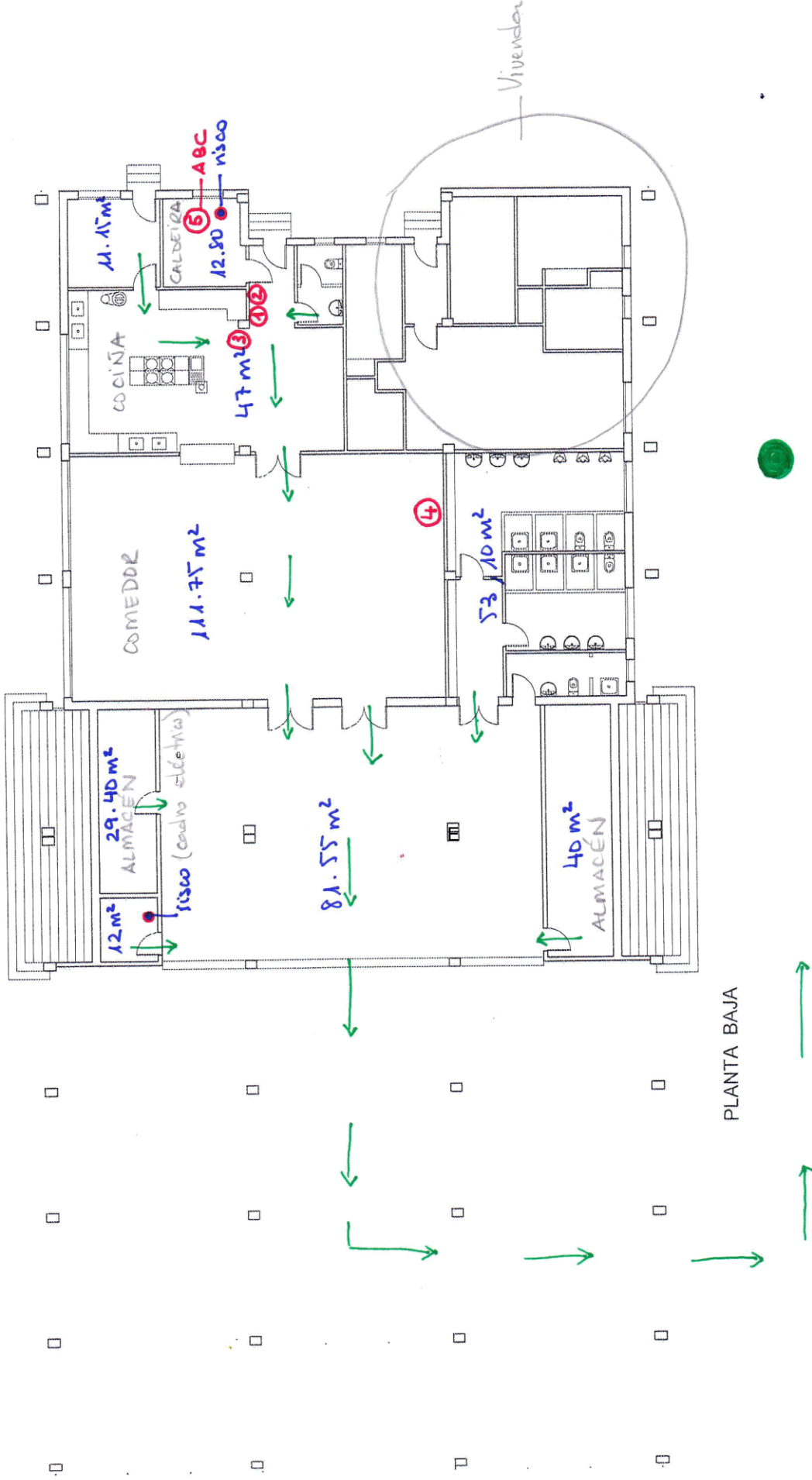
O acceso ao centro é pola Rúa Cibeles (barrio de Covadonga), estarei agardando identificado con un chaleco de emerxencia.

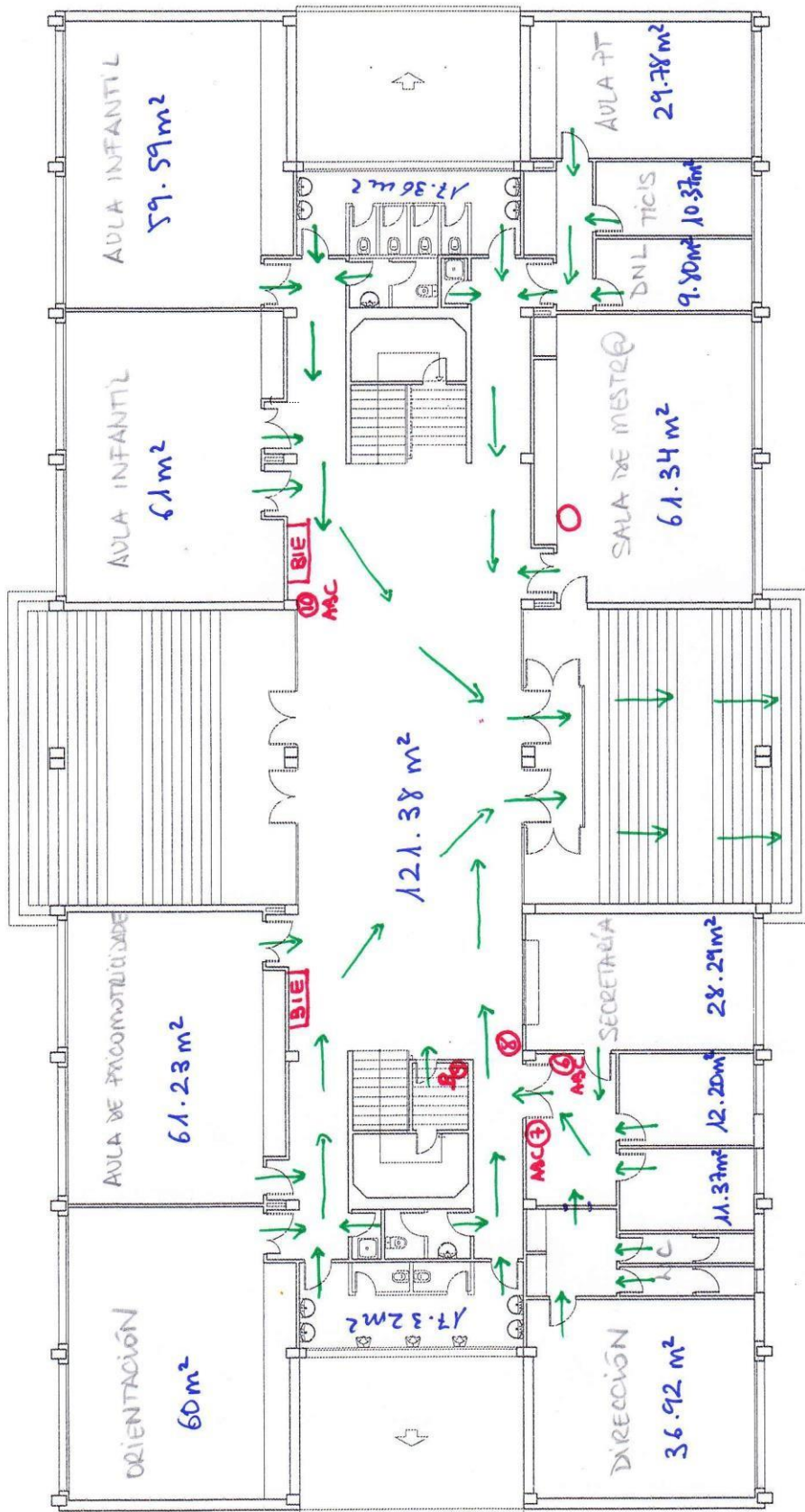
### RESPOSTA

(Anotar a resposta)

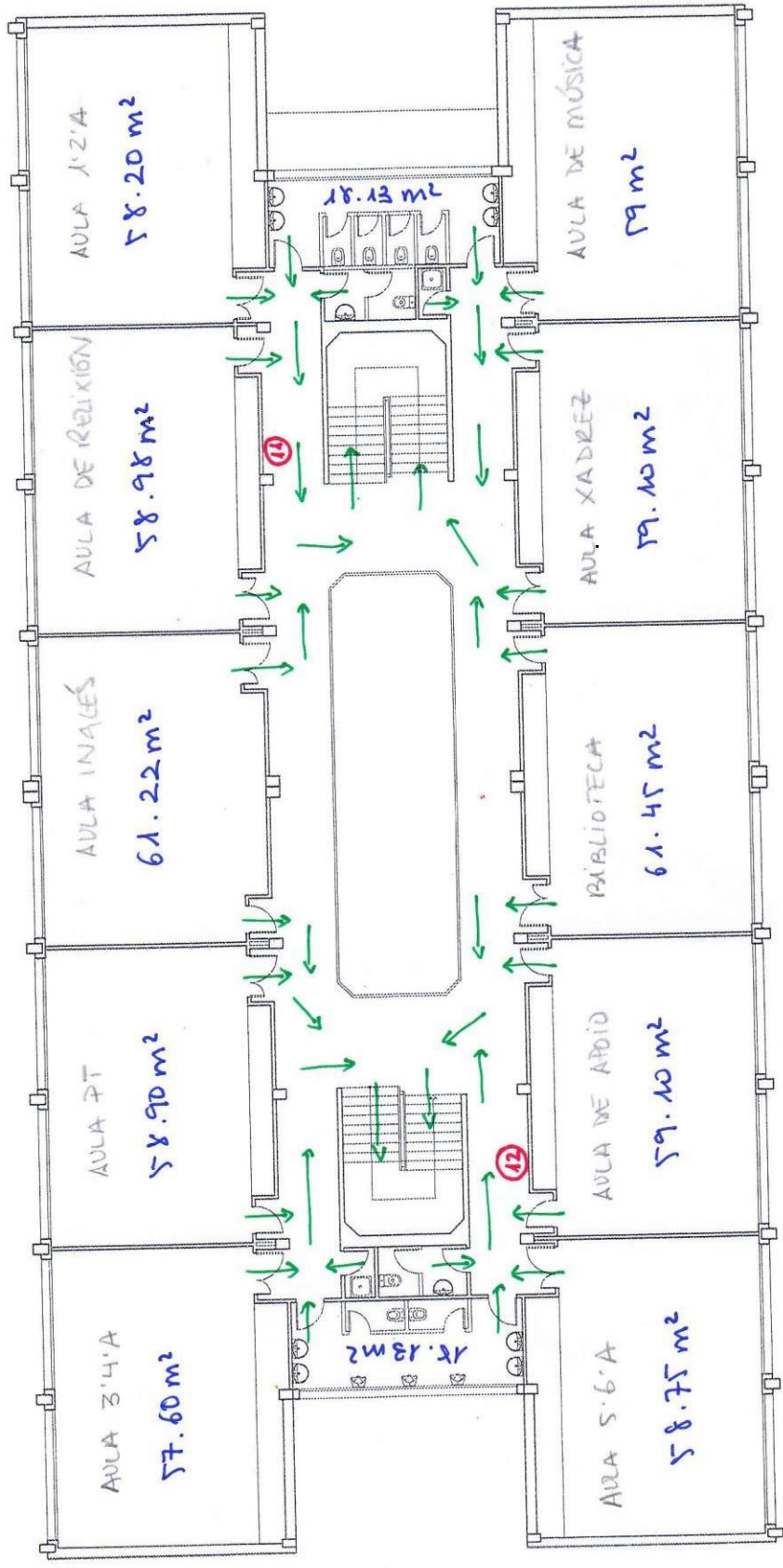
EDIFICIO ESCOLAR



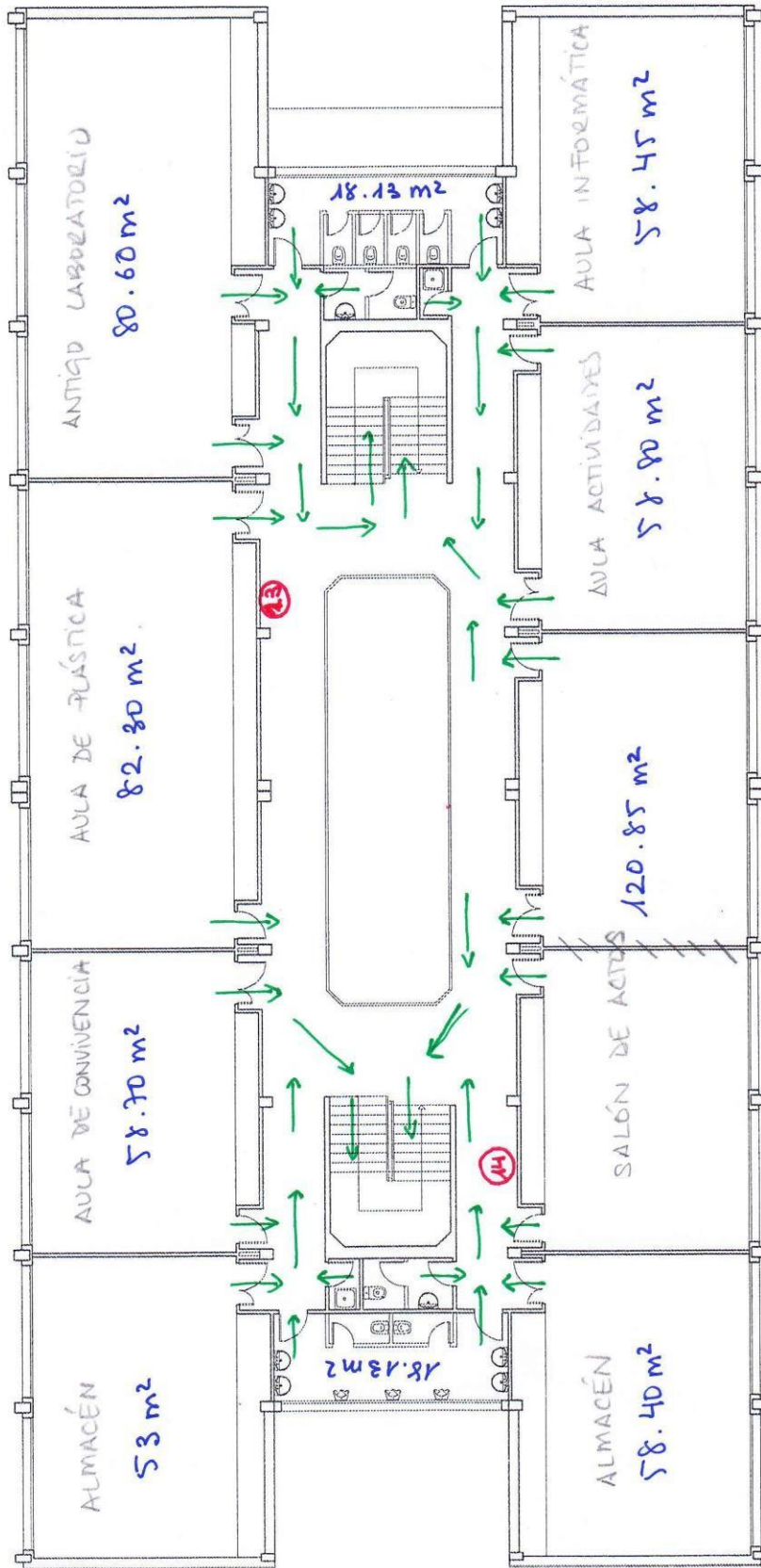




PLANTA PRINCIPAL (1º)



PLANTA 2ª



PLANTA 3ª