



XUNTA
DE GALICIA

PROTOCOLO EDUCATIVO PARA A PREVENCIÓN, A DETECCIÓN E O TRATAMENTO DO ACOSO E DO CIBERACOSO ESCOLAR



PROTOCOLO EDUCATIVO PARA A PREVENCIÓN, A DETECCIÓN E O TRATAMENTO DO ACOSO E DO CIBERACOSO ESCOLAR

TÁBOA DE CONTIDOS

1. INTRODUCCIÓN	4	ANEXOS	60
1.1 Marco normativo	7	Anexo 1. Rexistro de comunicación dos feitos	61
1.2 Obxectivos	8	Anexo 2. Constitución do equipo ACAE.....	63
2. INFORMACIÓN CLAVE	9	Anexo 3. Primeira valoración dos feitos comunicados	64
2.1 O acoso e o ciberacoso escolar.....	10	Anexo 4. Investigación e ditame	65
2.2 Outros conceptos	13	Anexo 4.1. Entrevista coas persoas implicadas.....	67
2.3 Persoas implicadas	15	Anexo 4.2. Datos da persoa á que se lle ofrece ser acompañante durante a entrevista.....	69
2.4 Consecuencias	17	Anexo 5. Nomeamento da persoa responsable da atención á presunta vítima...70	
2.5. Sinais de alarma	20	Anexo 6. Comunicación de apertura do protocolo de acoso e ciberacoso escolar.....71	
2.6. Falsos mitos	22	Anexo 7. Reunión coas persoas implicadas en presenza da familia ou dos/as representantes legais	72
3. ACTUACIÓN	27	Anexo 8. Comunicación de pechamento do protocolo de acoso e ciberacoso escolar.....74	
3.1. Prevención nos centros.....	28	Anexo 9. Seguimento e avaliación das medidas adoptadas	76
3.2 Intervención.....	33	Fluxograma	78
4. RECOMENDACIÓNS PARA A INTERVENCIÓN.....	46		
5. CONSECUENCIAS LEGAIS	51		
6. PARA SABER MÁIS	55		
Bibliografía	56		
Normativa	57		
Recursos	59		



1. INTRODUCCIÓN

O sistema educativo debe ter un compromiso especial na loita contra calquera tipo de violencia, a través da promoción dunha convivencia positiva, da prevención e da intervención ante a aparición de conflitos. De acordo con isto, a abordaxe integral do acoso e do ciberacoso escolar é un elemento esencial que ten por obxectivo reducir as consecuencias negativas que estas situacións poden ter sobre a comunidade educativa.

O crecemento da dixitalización nos últimos anos e a facilidade de acceso a medios tecnolóxicos provocaron que hoxe en día o uso de internet e das redes sociais sexa practicamente universal. A vida social da xente nova caracterízase polo constante intercambio de mensaxes e a visualización e publicación de contido en redes sociais. Así mesmo, o uso destes medios non deixa de estar vinculado ás actitudes propias da infancia e da adolescencia: desexo de pertenza a un grupo e imitación, falta de perspectiva crítica, subestimación da importancia da seguridade, baixa comunicación coas persoas adultas, desexo de conseguir perfís dixitais destacados e falta de conciencia sobre a privacidade propia e allea, entre outras.

Todo o anterior fai que exista unha serie de riscos relacionados co uso de internet e as redes sociais, tanto para a persoa usuaria como para outras persoas que forman parte da súa contorna. Algúns destes riscos son os seguintes: sobreexposición en medios dixitais; vulneración da privacidade e, nalgúns ocasións, da propia intimidade; así como outras consecuencias persoais, legais e penais derivadas dos seus actos.



Estes riscos vense incrementados pola sensación de anonimato e impunidade, ao pasar por alto a responsabilidade sobre os actos cometidos a través da rede e as consecuencias que estes poidan chegar a ter, e pola falta de control por parte das persoas adultas.

Por estes motivos, os centros educativos deben propiciar e incentivar o uso seguro e responsable de internet e as TRIC, proporcionándolle ao alumnado recursos e ferramentas que lle permitan prever situacións de risco, incluíndo a sensibilización e a protección fronte aos abusos e a violencia que se produza en contornas dixitais.

Na elaboración deste protocolo tívose en consideración o notorio incremento do número de agresións realizadas a través de medios electrónicos e da súa gravidade. A súa ampla difusión, a permanencia no tempo e a posibilidade de visualización reiterada fan que o ciberacoso escolar teña un efecto moito máis pernicioso nas vítimas que o acoso escolar, provocando maior sensación de inseguridade na vítima e de impunidade na persoa acosadora.

En consecuencia, é importante que os centros educativos inclúan actuacións de prevención do acoso e ciberacoso escolar dentro do seu Plan de Convivencia, do seu Plan de Orientación e do seu Plan de Acción Titorial, e que contén cun protocolo de intervención que facilite unha detección precoz e unha intervención axeitada ante posibles casos de acoso ou ciberacoso escolar.

É importante definir con claridade os conceptos de acoso e ciberacoso escolar e distinguilos doutras condutas puntuais que, malia requiriren tamén unha resposta educativa e deberen ser recollidas nas Normas de Organización, Funcionamento e Convivencia dos centros educativos, presentan unha abordaxe diferente.

Así, este protocolo pretende abordar a problemática que xorde a partir dos episodios relacionados co acoso e o ciberacoso escolar con rapidez, eficacia e seguridade para o alumnado, desde unha perspectiva integral e integradora das diversas estratexias, medidas, ferramentas e actuacións que deben seguirse para o tratamento do acoso e do ciberacoso no ámbito escolar.

1.1 Marco normativo

- » **A Lei orgánica 2/2006, de 3 de maio, de educación**, modificada pola Lei orgánica 3/2020, do 29 de decembro, estipula entre os seus principios «a educación para a convivencia, o respecto, a prevención de conflitos e a resolución pacífica dos mesmos, así como a non violencia en todos os ámbitos da vida persoal, familiar e social, e en especial no do acoso e o ciberacoso escolar, co fin de axudar o alumnado a recoñecer toda forma de maltrato, abuso sexual, violencia ou discriminación, e reaccionar fronte a ela».
- » **Na Lei 4/2011, do 30 de xuño, de convivencia e participación da comunidade educativa**, abórdase por primeira vez no plano legislativo o tratamento de situacións de acoso, e o seu articulado recolle a importancia da prevención, a detección e o tratamento de situacións de acoso e ciberacoso escolar. No artigo 7 da citada lei establécese o dereito de todo o alumnado á protección integral contra calquera agresión física ou moral, en particular contra as situacións de acoso escolar.
- » **O Decreto 8/2015, do 8 de xaneiro**, que desenvolve a Lei 4/2011, afonda en cuestións de profundo calado, cunha clara vocación proactiva e preventiva, polo que despreza numerosas medidas de organización e funcionamento favorecedoras dunha convivencia harmónica e dun clima escolar positivo. No artigo 12 do citado decreto establécese que un dos obxectivos xerais do plan de convivencia incide en facilitar a prevención, a detección e a eliminación de todas as manifestacións de violencia, sinaladamente o acoso escolar.
- » **A Orde de 23 de agosto de 2023** pola que se establece a figura da persoa coordinadora de benestar e convivencia nos centros docentes de Galicia recolle, entre outras, a función de informar o persoal do centro sobre os protocolos de prevención e protección de calquera forma de violencia.

Un dos eixes principais nos que se vertebra a **Estratexia Galega de Convivencia Escolar 2025** é o **Plan integral contra o Acoso e Ciberacoso Escolar en Galicia**. Entre os seus compromisos prevé que a consellería con competencias en materia de educación revise e actualice os protocolos de actuación ante un conflito grave con violencia entre o alumnado, coa intención de que se convertan nun instrumento acaído para facilitar a coordinación e a intervención ordenada e orientada a unha resolución colectiva e eficaz dos conflitos.

1.2 Obxectivos

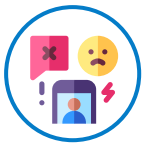
Os obxectivos deste protocolo son os seguintes:



- » **Clarificar os conceptos** de acoso e ciberacoso escolar.



- » Fomentar a posta en marcha de **medidas preventivas** nos centros educativos.



- » **Sensibilizar toda a comunidade educativa** sobre o acoso e o ciberacoso, e sobre a necesidade de educar na xestión positiva dos conflitos, co fin de os prever.



- » Facilitar aos centros educativos un **procedemento para detectaren e interviren inmediatamente** logo da comunicación dunha posible situación de acoso ou ciberacoso escolar.



- » Propor **medidas de protección** que o centro debe aplicar inmediatamente, proporcionándolle así ao alumnado un espazo seguro.



- » **Divulgar boas prácticas** para atender as familias ou as persoas titoras legais do alumnado, e poder así rebaixar os niveis de ansiedade que adoitan presentar.



- » **Facilitar os documentos** que deben cubrirse en cada fase do proceso, así como outros que proporcionan información, orientación e boas prácticas que facilitan o desenvolvemento das actuacións recollidas neste protocolo.



2. INFORMACIÓN CLAVE

2.1 O acoso e o ciberacoso escolar

2.1.1 Definición

» **Acoso escolar:**

Calquera forma de vexación ou malos tratos continuados no tempo recibida por un alumno ou unha alumna por parte dun, dunha ou de máis iguais, de carácter verbal, físico ou psicolóxico, incluído o illamento ou baleiro social, con independencia do lugar onde se produza. Terán a mesma consideración as condutas realizadas a través de medios electrónicos, telemáticos ou tecnolóxicos que teñan causa nunha relación que xurda no ámbito escolar¹.

» **Ciberacoso escolar:**

Modalidade de acoso producido a través das TRIC, como poden ser a mensaxaría instantánea, as redes sociais ou internet en xeral. Pode incluír a difusión de rumores a través da rede, a publicación de información falsa, a suplantación da identidade, o acoso sexual ou o envío de mensaxes ameazantes, humillantes ou insultantes a través de internet, entre outros comportamentos.

Moitas das accións vinculadas ao ciberacoso, sempre que sexan cometidas coa intención de acosar directamente a vítima ou de incentivar o acoso por parte doutras persoas, poden ser consideradas delitos. Algúns exemplos son os seguintes:

- » Publicación de imaxes comprometidas ou de datos delicados.
- » Creación de perfís falsos.
- » Alta da vítima en servizos en liña.
- » Obtención das claves persoais suplantando a identidade da vítima.
- » Roubo de sesións abertas en equipamentos compartidos.
- » Creación ou publicación de información ou imaxes de carácter vexatorio a través da intelixencia artificial.

¹ Definición recollida no artigo 28 da Lei 4/2011, do 30 de xuño, de convivencia e participación da comunidade educativa.



2.1.2 Características

O acoso e o ciberacoso escolar presentan unhas determinadas características que servirán como indicadores para os diferenciar e os identificar correctamente.

Cómpre ter en consideración que, en tanto que nalgunhas ocasións é sinxelo determinar a existencia de acoso ou ciberacoso escolar, noutras, a liña que separa estas situacións das que non o son é difusa e difícil de definir con precisión. Non sempre a aparición de certas características propias do acoso ou do ciberacoso escolar aseguran que algún destes se estea a producir.

Por iso, para determinar se hai ou non acoso ou ciberacoso escolar cómpre analizar globalmente as circunstancias de cada caso, as repercusións da problemática creada para as persoas implicadas e a súa evolución no tempo, para poder emitir un xuízo de valor concluínte e fundamentado respecto da existencia ou non de acoso.

Deseguido, descríbense algunhas das súas posibles características, sendo a **continuidade no tempo** unha condición indispensable para ser considerado acoso ou ciberacoso escolar:

- » **Desigualdade.** Desequilibrio de poder físico, psicolóxico, numérico e/ou social, incluíndo o derivado do dominio das TRIC, entre a vítima e a persoa acosadora, de xeito que a vítima non sexa quen de defenderse.

- » **Intencionalidade.** Exprésase na intención consciente de facer dano (físico, verbal ou psicolóxico) a unha persoa co obxectivo de convertela en vítima. Non se trata dun descoido nin dun acto fortuíto.



- » **Personalización.** Os ataques prodúcense cara a unha mesma persoa, que é colocada desta forma nunha situación de indefensión.

- » **Repetición.** A vítima recibe de forma continuada e sistemática ataques de diferente tipo, desde unha ou varias fronte e durante un tempo continuado. A importancia da frecuencia da agresión para definir a existencia de acoso é resaltada por moitos estudos e investigacións existentes. Isto é debido a que a repetición e a frecuencia están na base da definición de acoso.

No caso do ciberacoso, unha soa mensaxe ou imaxe difundida a través de redes sociais pode ter un efecto multiplicador que converte unha única intervención nunha agresión repetida no tempo. A súa rápida difusión provoca unha maior vulnerabilidade nas vítimas.

- » **Indefensión.** A reacción típica da persoa agredida é non dicir nada. Tamén hai unha indefensión allea, ao non atopar ningunha axuda do grupo para saír da situación.

- » **Humillación.** Perséguese que a vítima quede humillada e danada a súa posición grupal.

- » **Rexeitamento.** As accións realizadas non son aceptadas pola vítima, pese a que o agresor ou a agresora as describan como unha broma ou un xogo.

- » **Invisibilidade.** As accións calcúlanse para se realizar en espazos -físicos ou virtuais- pouco frecuentados polas persoas adultas e en tempos escolares con menor supervisión.

- » **Inhibición das persoas observadoras.** As situacións de acoso normalmente son coñecidas por terceiras persoas que non contribúen suficientemente para que cese a agresión. A vítima está soa fronte a quen a agrede, e poucas ou ningunha das persoas observadoras a apoian ou a defenden.

2.1.3 Tipos

- » **Acoso físico:** pode ser directo (sobre a propia vítima: golpes, empurróns, beliscos etc.) ou indirecto (danos ás súas propiedades ou a outras persoas próximas a ela -irmáns ou irmás de menor idade, por exemplo-).

- » **Acoso verbal:** pode ser directo (insultos, alcumes, ofensas, berros, burlas, humillacións etc.) ou indirecto (difusión de rumores negativos, discriminación etc.).

- » **Acoso psicolóxico:** ameazas, intimidación, manipulación, chantaxe ou extorsión. Este tipo de acoso tamén abrangue a exclusión social, a través da cal se impide a participación e/ou a inclusión da vítima, ou se ignora a súa presenza no grupo.

- » **Acoso sexual:** calquera acto violento ou agresión baseados nunha situación de desigualdade no marco dun sistema de relacións de dominación que teña ou poida ter como consecuencia un dano físico, sexual ou psicolóxico.

Nalgunhas ocasións, un mesmo caso comprende características de máis dun tipo de acoso escolar dos definidos anteriormente.

2.2 Outros conceptos

- » **Asertividade:** habilidade para expresar de xeito claro e directo as propias opinións, sentimentos, necesidades ou desexos, sen agredir nin faltar ao respecto a outras persoas. Permite defender os dereitos propios sen vulnerar os dereitos das demais persoas, mantendo unha comunicación respectuosa.

- » **Autolesión:** conduta lesiva autoinflixida que pode ter ou non intención suicida. Adoita ter por finalidade o alivio da dor emocional ou mental.

- » **Absentismo escolar:** falta de asistencia regular á clase por parte do alumnado en idade de escolarización obrigatoria.

- » **Desequilibrio de poder:** situación en que unha persoa ten máis poder, control e/ou influencia que outra nunha determinada relación interpersoal.

- » **Estrés emocional:** resposta psicolóxica e física que experimenta unha persoa cando se enfronta a situacións ou eventos que percibe como desafiante, ameazante ou opresivo desde o punto de vista emocional. Trátase dunha reacción natural ante situacións que xeran tensión, ansiedade ou presión emocional, e pode manifestarse a través de síntomas físicos (dor de cabeza, tensión muscular, trastornos do sono ou do apetito, problemas dixestivos etc.) ou síntomas psicolóxicos (tristura, ansiedade, irritabilidade, dificultade para se concentrar ou cambios no estado de ánimo).

- » **Estrés postraumático:** trastorno mental que se pode desenvolver despois de experimentar unha situación traumática. Os síntomas son múltiples e entre eles inclúense: reviviscencia ou flashback (revivir a experiencia de xeito intenso como se estivese a repetirse), soños e recordos intrusivos, evitación de estímulos relacionados co trauma, alteracións cognitivas e emocionais (pensamentos negativos, medo, culpa, ira, vergoña, irritabilidade, insomnio etc.), entre outras alteracións.

- » **Exclusión social:** proceso en que un individuo é involuntariamente marxinado do grupo ou da sociedade por discriminación ou estigmatización, impedindo a súa participación plena.

- » **Equipo ACAE (Actuación Contra o Acoso Escolar):** equipo encargado da levar adiante as medidas establecidas no presente protocolo no referente á detección e á intervención ante posibles casos de acoso e ciberacoso escolar. Deixarase constancia da súa constitución para cada intervención a través do *Anexo 2. Constitución do equipo ACAE*



Equipo ACAE (Actuación Contra o Acoso Escolar)



Anexo 2. Constitución do equipo ACAE

- » **Illamento social:** falta de interacción social ou de vínculos significativos con outras persoas, tanto por elección persoal como debido a circunstancias externas.

- » **Intervención ACAE:** fase do protocolo na que o equipo ACAE establece as actuacións para levar a cabo en cada caso.



Intervención ACAE

- » **Maltrato entre iguais:** conduta violenta ou agresiva entre compañeiros e compañeiras de idades e nivel socioeducativo similares.

- » **Punto Laranxa contra o Acoso e o Ciberacoso Escolar:** espazo físico e virtual onde calquera persoa coñecedora dunha situación de posible acoso poderá comunicalo.

- » **Sondaxe ACAE:** ferramenta que permite a detección de posibles conflitos en cada centro educativo, coa finalidade de previr futuras situacións de acoso ou ciberacoso escolar

- » **TRIC (tecnoloxías da relación, a información e a comunicación):** conxunto de ferramentas, recursos, dispositivos e aplicacións empregadas para procesar, almacenar, transmitir e compartir información a través de medios electrónicos e dixitais.



Plan integral contra o acoso escolar e o ciberacoso de Galicia

2.3 Persoas implicadas

» As vítimas

As vítimas de acoso ou ciberacoso escolar son as persoas que sofren as consecuencias da situación de maltrato por parte dunha ou de varias persoas agresoras. A súa actitude pode ser activa -tratando de se enfrontar á persoa ou ás persoas acosadoras- ou pasiva -reaccionando de xeito submisa ante a situación de acoso-.

Ao contrario do que se adoita pensar, as vítimas non responden a un padrón único de personalidade, senón que as súas características poden ser múltiples. É dicir, calquera alumno ou alumna pode ser vítima de acoso ou ciberacoso escolar nalgún momento da súa vida, e pensar o contrario podería dificultar a detección do problema.



» **As persoas acosadoras**

Son as responsables de actos que abranguen o acoso ou o ciberacoso escolar, de acordo coas definicións e coas características descritas en epígrafes anteriores.

Pódense clasificar en:



ACTIVAS

Intimidan directamente a vítima, iniciando as condutas de acoso.



PASIVAS

Participan apoiando ou animando a principal persoa acosadora.



SOCIAIS

No caso do ciberacoso, non atacan directamente nas redes sociais pero instigan os seus seguidores a que o fagan.



VÍTIMAS

Perfil de persoas acosadas que, pola súa vez, son acosadoras doutras máis vulnerables.

Malia terse considerado tradicionalmente que as persoas acosadoras respondían a un perfil estereotipado -caracterizado pola falta de empatía e actitudes agresivas e/ou impulsivas-, non todas responden a este padrón; é dicir, calquera alumno ou alumna pode ser responsable de situacións de acoso ou ciberacoso escolar.

» **As persoas espectadoras**

Son todas as persoas da comunidade educativa que actúan como testemuñas da situación de acoso. Poden ser compañeiros e compañeiras da vítima ou formar parte do profesorado, do persoal non docente ou das familias.

Pódense clasificar en:



→ **Espectador/a defensor/a, a favor da vítima.** Dá a cara, trata de defender a vítima e informa da situación de acoso ou ciberacoso.

→ **Espectador/a neutro/a ou imparcial.** Non toma partido pero ten coñecemento do acoso á vítima.

As actuacións coas persoas espectadoras deben ir encamiñadas a destacar a importancia do seu labor, facilitando a comunicación para que poidan romper esa especie de "lei do silencio" que tanto dano xera na persoa agredida e na conciencia moral das testemuñas mudas do acoso. Ademais, cómpre sinalar que a ausencia de denuncia implica unha responsabilidade indirecta sobre a perpetuación da situación. Xa que logo, é imprescindible dirixir as actuacións das testemuñas cara ao rexeitamento e a denuncia dos feitos, así como cara ao apoio ás vítimas, converténdose en axentes activos contra o acoso e o ciberacoso escolar.

2.4 Consecuencias

As consecuencias do acoso e do ciberacoso escolar alcanzan todas as partes que interveñen neste tipo de situacións: vítimas, persoas acosadoras, persoas espectadoras e outras do entorno (familias, comunidade educativa etc.). A seguir, descríbense algunhas das posibles consecuencias para cada unha das partes implicadas.

» Consecuencias para as persoas acosadoras

As situacións de acoso e ciberacoso escolar son consideradas condutas gravemente prexudiciais para a convivencia do centro, polo que, en aplicación do recollido no artigo 39 do Decreto 8/2015, do 8 de xaneiro, polo que se desenvolve a Lei 4/2011, do 30 de xuño, de convivencia e participación da comunidade educativa en materia de convivencia escolar, serán sancionadas con medidas correctoras entre as que se lles dará prioridade ás seguintes:



Suspensión temporal do dereito de asistencia ao centro por un período de ata un mes



Cambio de grupo



Cambio de centro

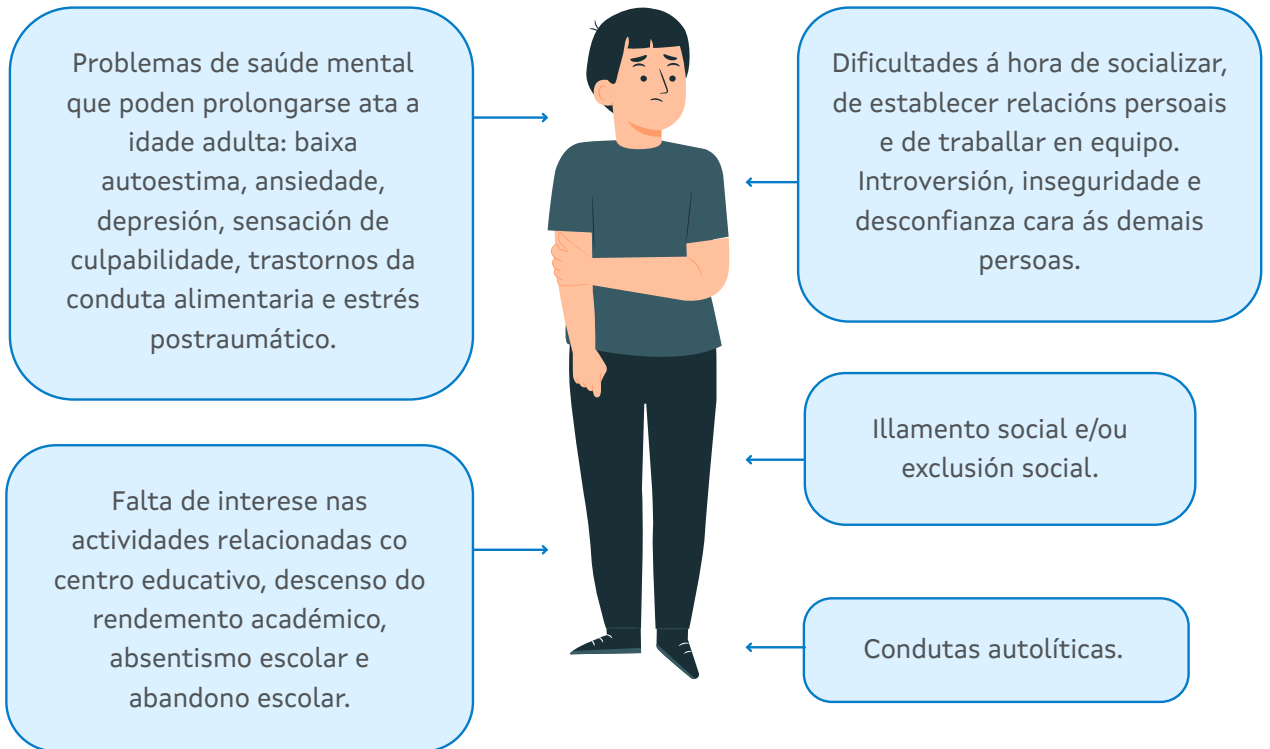
Estas medidas aplicaranse logo da tramitación do correspondente procedemento corrector común regulado no capítulo IV do citado Decreto.

Tal e como se recolle no presente protocolo, as persoas que participen instigando, apoiando ou animando as situacións de acoso ou ciberacoso escolar son consideradas acosadoras, polo que serán sancionadas coas mesmas medidas correctoras sinaladas no parágrafo anterior.

Outras das consecuencias para as persoas acosadoras poden ser as seguintes:

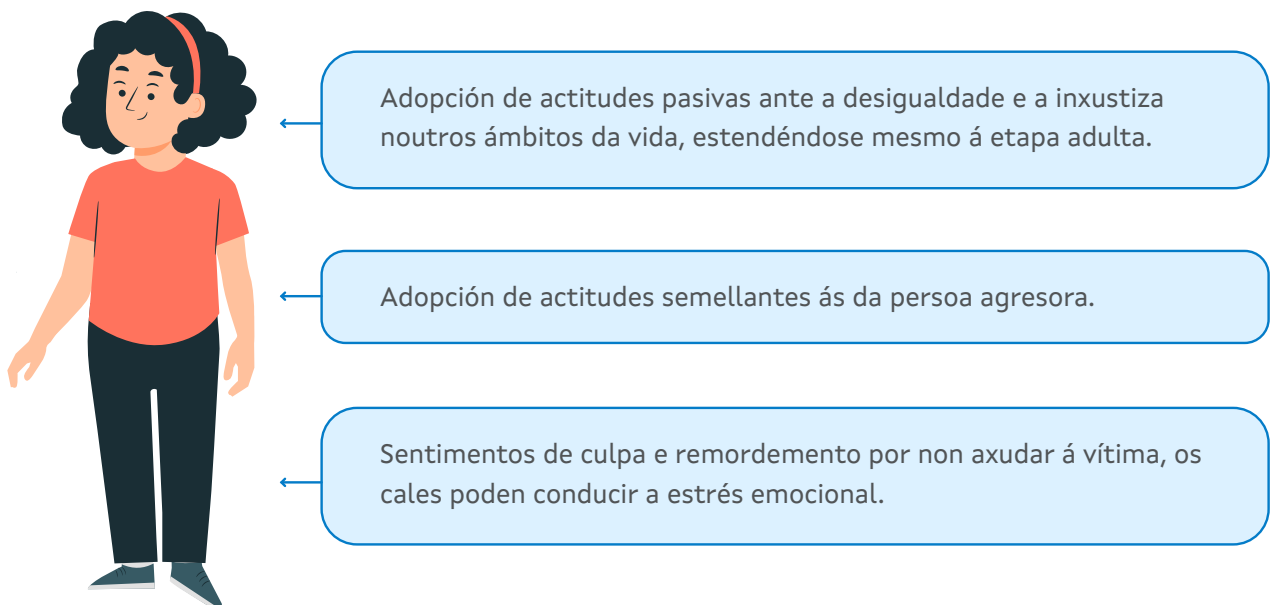


» **Consecuencias para as vítimas**



Protocolo de prevención e actuación ante risco suicida infanto-xuvenil

» **Consecuencias para as persoas espectadoras**



2.1. O acoso e o ciberacoso escolar	2.2. Outros conceptos	2.3. Persoas implicadas	2.4. Consecuencias	2.5. Sinais de alarma	2.6. Falsos mitos
-------------------------------------	-----------------------	-------------------------	---------------------------	-----------------------	-------------------

2.5. Sinais de alarma

A detección e a intervención nas situacións de acoso ou ciberacoso escolar resultan clave para evitar as consecuencias sobre as partes implicadas. Non obstante, unhas das principais dificultades para abordar este problema é a detección temperá.

Na maioría das ocasións, o acoso prodúcese en espazos privados, lonxe das persoas adultas, de xeito sutil e disimulado ou a través da rede, dificultando así a súa identificación. Ademais, as vítimas adoitan ter medo de denunciar a situación que están a sufrir; ben por temor ás represalias ou ben por sentir vergoña polo ocorrido. Todo isto provoca que o acoso se prolongue no tempo, o que agrava as súas consecuencias.

É por este motivo que ante os primeiros sinais de acoso se debe actuar de inmediato para diagnosticar a situación e levar adiante as medidas pertinentes en cada caso.

» Sinais de alarma nas vítimas

→ **Cambios no estado de ánimo:** tristura, mutismo, introversión, ansiedade, irritabilidade, agresividade etc.

→ **Síntomas somáticos:** malestar ás mañás, mareos, dores de cabeza, alteracións dixestivas, presión no peito, tremores, palpacións etc.

→ **Evidencias físicas de acoso:** lesións, estragos nas súas propiedades, extravío inxustificado de obxectos persoais, material ou tarefas etc.

→ **Deterioro das habilidades sociais,** sinaladamente das asertivas ou de defensa dos dereitos e dos intereses propios.

→ **Problemas de atención e/ou concentración.** Descenso do rendemento escolar.

→ **Falta de interese ou negativa a asistir ao centro educativo.** Incremento das faltas de asistencia. Absentismo escolar.

→ **Comportamentos característicos** como referir malestar de xeito periódico, saír tarde ao tempo de lecer e volver axiña á aula, así como preferir a compañía de persoas adultas.



2.1. O acoso e o ciberacoso escolar	2.2. Outros conceptos	2.3. Persoas implicadas	2.4. Consecuencias	2.5. Sinais de alarma	2.6. Falsos mitos
-------------------------------------	-----------------------	-------------------------	--------------------	------------------------------	-------------------

- **Falta de motivación á hora de realizar actividades cotiás.** Abandono de afeccións. Illamento social parcial ou total.
- **Alteracións do apetito ou do sono.** Autolesións.
- **Cambio de hábitos na rede:** excederse ou evitar a conexión a internet e ás redes sociais; amosar ansiedade cando se está conectado/a etc.
- **Sensación de malestar e/ou cambios de humor repentinos** cando se reciban mensaxes ou notificacións a través de medios dixitais.
- **Reticencia a falar** do que ocorre na rede.
- **Medo ou ansiedade** ante a idea de que os seus perfís dixitais sexan revisados.
- **Rexeitamento a tratar temas relacionados** co acoso ou o ciberacoso escolar.

» **Sinais de alarma nas persoas acosadoras**



- **Negativa cara á relación** ou cara ao traballo con algún compañeiro ou algunha compañeira.
- **Actitudes de hostilidade**, abuso de poder ou faltas de respecto cara a algún compañeiro ou algunha compañeira.
- **Xustificación de actitudes violentas** ou situacións de acoso ou ciberacoso alleas.
- **Uso excesivo das TRIC** e exaltación de emocións negativas cando se está en liña.
- **Carencia de normas na rede e de supervisión** por parte de persoas adultas.
- **Xustificación da violencia** a través de Internet.
- **Condutas delitivas na rede:** uso non autorizado de contas doutras persoas, creación de perfís falsos, suplantación de identidade etc.
- **Antecedentes de agresións** ou doutros tipos de acoso.

2.6. Falsos mitos

O acoso e o ciberacoso escolar están asociados a moitas ideas erróneas, que dificultan a prevención, a detección e a intervención ante un posible caso.

O feito de que exista desde hai tempo non xustifica que se ignore ou que se adopten posturas pasivas. Ocultar ou desculpar as accións de maltrato entre iguais fará sentir ás vítimas que non existe ningunha solución, chegando mesmo a pensar que elas mesmas constitúen a causa do problema.

A seguir, achéganse os argumentos que tratan de derrubar algúns dos mitos máis frecuentes:

“Son bromas” ou “son cousas de nenos/as”

- Moitas veces o maltrato comeza cunha broma pesada que pode converterse nunha situación continuada e de graves consecuencias, tanto para a vítima como para a persoa agresora e as espectadoras. Só se pode considerar unha broma cando todas as persoas implicadas se divirten con ela.

“Está de moda falar diso” ou “hoxe calquera cousa é acoso”

- Malia ter maior visibilidade hoxe en día, o acoso escolar sempre existiu. Non obstante, para o abordar con eficacia cómpre prestarlle atención e diferencialo doutros posibles conflitos entre iguais.
- Os casos máis alarmantes a nivel público e os que tiveron un desenlace fatal fixeron que hoxe en día exista maior conciencia e preocupación arredor deste tema. É por iso que o acoso e o ciberacoso escolar deben considerarse de extrema importancia e abordarse a través de estratexias diversas adaptadas a cada caso.

“Sempre existiu e non pasou nada”

- Efectivamente, o acoso escolar sempre existiu. Mais, lamentablemente, sempre tivo un impacto negativo na vida das persoas implicadas, abarcando desde problemas de menor importancia ata consecuencias fatais. O acoso e o ciberacoso escolar non son inocuos para ningunha das partes que interveñen neste tipo de situacións.

**“Fai as vítimas máis fortes”**

- Este mito é un dos máis perigosos porque implica non só non actuar contra o acoso, senón tamén consideralo positivo. Deixar que a vítima afronte soa o acoso dun compañeiro ou dunha compañeira non reforza a súa independencia nin a súa autonomía, senón que incrementa a súa frustración e a súa inseguridade. Deste xeito, a sensación de indefensión das vítimas pode ter graves consecuencias para elas, chegando mesmo a adoptar condutas suicidas.

O peor son as agresións físicas” ou “se non hai agresión física, non existe acoso”

- As agresións máis frecuentes nos centros educativos son as verbais, tanto de xeito directo como a través da rede (insultos, alcumes, despezos etc.). O acoso psicolóxico ou emocional tende a ser máis nocivo que o físico e, ademais, é máis difícil de detectar por mor do silencio da vítima.

“Só se dá dentro da escola”

- O acoso e o ciberacoso escolar, ademais de se produciren no propio centro educativo en horario lectivo, pódense dar noutros lugares: no comedor, no transporte escolar, durante as actividades complementarias ou extraescolares, durante as celebracións etc.
- O ciberacoso esténdese a todos os ámbitos da vida da vítima, tanto nos relacionados coa escola como noutros diferentes. É por iso que afecta directa e diariamente á súa vida persoal, e non existe un lugar seguro onde refuxiarse das agresións da persoa acosadora.

“O ciberacoso non é para tanto” ou “o ciberacoso non ten que ver co centro”

- No ciberacoso o número de agresións pódese multiplicar de xeito incontrolable e estenderse alén do ambiente escolar. Este constitúe o tipo de acoso máis frecuente hoxe en día e, debido ás súas particularidades, presenta un impacto extremadamente negativo nas vítimas, xa que están potencialmente expostas á agresión durante as 24 horas do día. É fundamental a intervención desde os centros para erradicar este tipo de violencia.

“A vítima ou o grupo sempre avisan. É doado de recoñecer”

- Nas situacións de acoso ou ciberacoso escolar adoita imperar a “lei do silencio”: a vítima non denuncia por medo ás repercusións, por non preocupar a familia ou porque se sente responsable da situación que está a vivir; o grupo tampouco o fai por temor ás represalias por parte da persoa agresora, por medo a sufrir illamento ou a se converter en novas vítimas.

“No noso centro educativo non hai acoso”

- Lamentablemente, o maltrato entre iguais pódese producir en todos os niveis e centros educativos. Non concederlle a importancia suficiente a este tema implica un incremento do risco de que o alumnado sufra acoso ou ciberacoso escolar.

“O profesorado sabe resolver eses conflitos”

- A prevención e a resolución do acoso e ciberacoso escolar é complexa e require uns coñecementos e unha formación específica na materia.
- A experiencia e a implicación do profesorado poden contribuír favorablemente á xestión do acoso e o ciberacoso escolar, mais as estratexias empregadas non sempre son as máis adecuadas e adaptadas a cada caso. Por este motivo, a formación actualizada constitúe un eixe fundamental na loita contra o acoso e ciberacoso escolar de xeito integral.

“A solución é cambiar a vítima de centro educativo”

- As medidas que cumpra adoptar poden diferir moito duns casos a outros, polo que é necesario estudar cada situación e adaptar as accións a cada un deles.
- O cambio de centro educativo non será a primeira nin a única acción para propor ante un caso de acoso ou ciberacoso escolar. Non debера ser a vítima a que se traslade.

“Denunciar empeora a situación” ou “denunciar non axuda a resolver o problema”

- Alertar sobre un posible caso é a única maneira de prestar axuda á vítima. O silencio só contribúe a que a situación se prolongue no tempo, agravando as consecuencias para cada unha das partes implicadas.

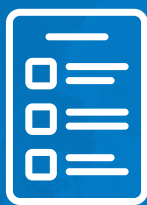
“Só se dá en clases baixas”

- A representación do papel de vítima ou de acosador/a é independente do nivel socioeconómico destas persoas. As dinámicas de acoso e ciberacoso escolar pódense dar en calquera contexto e estar vinculadas a múltiples factores.

“Só a familia pode denunciar”

- Calquera persoa que sospeite de acoso ou ciberacoso escolar pode dar a voz de alarma e denunciar os feitos sobre os que teña coñecemento.
- Neste tipo de situacións dásele prioridade á protección dos dereitos do/da menor, polo que a denuncia pode ser levada adiante por diferentes testemuñas.

Ningún tipo de acoso é aceptable en ningún momento da vida. Ignorar estas situacións contribúe a que se perpetúen no tempo e a que se agraven, provocando serias consecuencias sobre as persoas en idade escolar, tanto a curto como a longo prazo.



3. ACTUACIÓN

3.1. Prevención nos centros

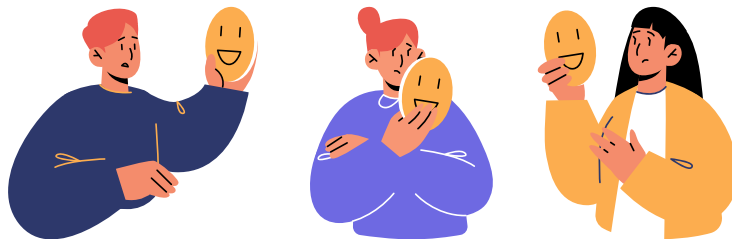


[Guía para o desenvolvemento do Plan de Benestar Emocional](#)

O desenvolvemento do Plan de Convivencia nunha comunidade educativa constitúe unha das principais medidas para previr os episodios de acoso e ciberacoso escolar entre o alumnado. Está constatado que a mellor prevención de calquera tipo de violencia nos centros educativos consiste en que as relacións da comunidade educativa se fundamenten nos dereitos e nos deberes de todas as persoas, no respecto á dignidade, en criterios educativos e integradores que promovan condutas prosociais e no uso do diálogo para a abordaxe dos conflitos, aspectos todos eles que constitúen o núcleo dos plans de convivencia.

A aparición e o desenvolvemento de condutas e accións que poidan considerarse violentas ou de acoso non responde a unha única causa, e por iso deben previrse desde todos os sectores da comunidade escolar. O traballo de prevención esixe o compromiso de todas as persoas vinculadas ao centro educativo e debe ser liderado polo equipo directivo no marco do Plan de Convivencia.

Entre as medidas preventivas salientáanse as de carácter xeral, que van orientadas sobre todo á mellora xeral da convivencia do centro; as formativas e informativas, dirixidas á formación e á información de todas as persoas integrantes da comunidade educativa; as organizativas, que facilitan a convivencia no centro; e as de aula, que normalmente se aplican a nivel de grupo clase ou de xeito individual, a través da titoría individual, e que teñen por obxecto formar persoas críticas, responsables e comprometidas na construción de relacións persoais e sociais xustas, igualitarias e solidarias.



1. Medidas xerais

As medidas que poden favorecer a sensibilización e a implicación de toda a comunidade educativa na prevención do acoso e do ciberacoso escolar son as seguintes:

- » **Creación da comisión de convivencia** no seo do Consello Escolar (artigo 6 do Decreto 8/2015, do 8 de xaneiro).



Decreto 8/2015, do 8 de xaneiro

- » **Actualización do Plan de Convivencia** (capítulo II do citado decreto).

- » **Adecuación do Plan de Acción Titorial**, que poderá incluír accións de prevención do acoso e do ciberacoso escolar.

- » **Optimización dos órganos colexiados:** Consello Escolar, Claustro e Comisión de Coordinación Pedagóxica.

- » **Promoción da participación dos distintos sectores da comunidade educativa na actualización das NOFC**, que inclúen a normativa do centro e a regulación das formas mediante as que se garante o exercicio dos dereitos do alumnado, así como o cumprimento dos deberes.

- » **Configuración de estruturas organizativas e directivas** que apoiem e reforcen a acción do profesorado ante as complexas demandas das situacións de acoso ou ciberacoso escolar.
- » **Desenvolvemento de actuacións preventivas** no marco de:
 - Plan de acollemento.
 - Plan de atención á diversidade.
 - Actividades complementarias e extraescolares.

2. Medidas formativas e informativas

- » Fomento da participación de todo o profesorado do centro nos **plans anuais de formación permanente do profesorado** relacionados coa **convivencia e resolución de conflitos** e orientados a contribuír ao desenvolvemento da Estratexia Galega de Convivencia Escolar 2025.

Formación que permita, entre outras cuestións, identificar as situacións que se poidan producir nos centros: condutas disruptivas, conflitos entre iguais, violencia física ou psicolóxica, acoso ou ciberacoso escolar, vandalismo, violencia por razón de xénero etc. Esta formación debe ir encamiñada a que o profesorado teña un papel proactivo na mellora da convivencia, na prevención da violencia entre iguais e, de maneira máis específica, na erradicación do acoso e do ciberacoso escolar.

- » **Sesións formativas relacionadas coa prevención, a detección e a intervención en situacións de acoso e ciberacoso escolar** para outro persoal do centro: persoal de administración e servizos (PAS), persoal auxiliar coidador (PAC), persoal do servizo de comedor e transporte escolar etc.
- » Promoción de **encontros, conferencias e obradoiros para toda a comunidade educativa**, orientados á construción dunha convivencia positiva que contribúa ao logro do benestar persoal e á mellora dos procesos de ensino e aprendizaxe: reunións coa asociación de nais e pais (ANPA), de titoría, escola de nais e pais (ENAPAS), reunións de alumnado delegado etc.
- » Creación dunha **sección específica na páxina web do centro con recursos, ligazóns e documentos** para as familias, así como a organización de charlas informativas destinadas a informar e a sensibilizar sobre o tema.

- » Realización de **campañas de sensibilización contra o acoso e o ciberacoso escolar** dirixidas a toda a comunidade educativa, que axuden a previlo e preparen para detectalo, para reaccionar e para intervir fronte a el.
- » Divulgación de **orientacións básicas sobre o acoso e ciberacoso escolar** e a súa prevención entre o profesorado, o alumnado, o persoal non docente e as familias.
- » **Actuacións de información, formación e sensibilización a todo o alumnado** dirixidas por:
 - Persoas titoras, durante a sesión semanal co alumnado.
 - Policía Nacional ou Garda Civil, a través das charlas ou os obradoiros que se imparten nos centros dentro do programa de Plan Director para a convivencia e a mellora da seguridade nos centros educativos e as súas contornas.
 - Persoas expertas en redes sociais.

3. Medidas organizativas

- » Establecemento de criterios de **designación de persoas titoras**.
- » Implantación de criterios de **agrupamento de alumnado**.
- » Fixación de **mecanismos de coordinación** entre etapas educativas.
- » **Mellora do ecosistema da escola**, creando zonas máis atractivas de lecer, mellorando os espazos de recreo, organizando grupos de xogo dirixido polo alumnado, favorecendo a idea de pertenza ao centro e a sensación de seguridade.
- » Creación de **canles para informar das situacións de acoso e ciberacoso escolar con garantía de confidencialidade**: caixa de socorro, taboleiro de denuncias e queixas, correos electrónicos de axuda, web de centro, Punto Laranxa contra o Acoso e o Ciberacoso Escolar etc.
- » **Constitución do equipo ACAE**.



Constitución do equipo ACAE

- » **Fomento de constitución de grupos de alumnado colaborador co equipo ACAE:** trátase dun aspecto fundamental na prevención e na solución de conflitos como medida preventiva do acoso e do ciberacoso escolar.
- » Introducción de **estratexias específicas de desenvolvemento emocional, habilidades sociais e axuda persoal.**
- » Inclusión na planificación do **Plan de Acción Titorial** de aspectos relacionados co recoñecemento dos casos de acoso ou ciberacoso escolar, sobre como actuar ante o coñecemento de que algunha persoa da nosa contorna o estea a sufrir.
- » **Sinalización do Punto Laranxa contra o Acoso e o Ciberacoso Escolar físico e virtual.**

4. Medidas educativas a nivel de aula

- » Promoción do uso de **ferramentas que permitan a detección de posibles situacións de acoso ou ciberacoso escolar** en cada centro educativo (sondaxe ACAE).



Plan integral contra o acoso escolar e o ciberacoso de Galicia

- » Emprego de **prácticas restaurativas**, como por exemplo os círculos de diálogo, para a xestión de conflitos.



Bibliografía

- » Impulso da **titoría individual e grupal** como espazo privilexiado para promover condutas prosociais e valores de convivencia que contribúan á integración de cada alumno e alumna no seu grupo de referencia, así como á mellora do clima e da cohesión.
- » Mantemento, por medio da **titoría individualizada**, dunha relación directa co alumnado, especialmente ante calquera indicio dun conflito.
- » Utilización das **sesións de titoría e xuntas de avaliación** para detectar posibles situacións de acoso ou ciberacoso escolar entre o alumnado.

- » Fomento, a través da acción titorial, dos **contactos periódicos coas familias** para compartir información e asegurar a mutua colaboración.

- » Elaboración, conxuntamente co alumnado, das **normas básicas de convivencia na aula**, coa finalidade de que sexan asumidas por todos e todas e se sintan corresponsables do seu cumprimento.

- » **Traballo en grupo das habilidades sociais e destrezas para a xestión de emocións** que capaciten o alumnado para dar respostas axeitadas en diferentes contextos.

3.2 Intervención

A dirección do centro educativo e o denominado equipo ACAE serán as figuras encargadas de levar adiante todas as actuacións necesarias durante o proceso de intervención. Este equipo será constituído para cada unha das intervencións a través do *Anexo 2. Constitución do equipo ACAE*.



Anexo 2. Constitución do equipo ACAE

- » **A dirección do centro recibirá, en todo caso, a comunicación dos feitos.** Ademais, será quen realice as oportunas comunicacións a familias, representantes legais, inspección educativa e outros axentes externos, de ser o caso.
- » **O equipo ACAE xestionará todas as demais actuacións posteriores á comunicación dos feitos.** Este estará formado por un mínimo de tres membros do claustro, entre os cales sería aconsellable que se atopasen os seguintes:
 - Xefe/a do Departamento de Orientación.
 - Coordinador/a de benestar e convivencia.
 - Un/unha docente nomeado/a pola dirección do centro para cada caso en función do alumnado implicado, que será a persoa instrutora do procedemento corrector, de ser o caso.

Este equipo solicitará a colaboración da persoa designada pola dirección do centro como responsable da atención á vítima, recollido no artigo 30.2.c) da Lei 4/2011, así como de persoas de confianza, pertencentes ao centro, de todo o alumnado implicado.

En xeral, as **funcións deste equipo** serán as seguintes:

- » **Revisión diaria e filtraxe das posibles denuncias** no Punto Laranxa contra o Acoso e o Ciberacoso Escolar.
- » **Rexistro e comunicación dos feitos** ante a dirección do centro educativo.
- » **Comprobación da veracidade** dos feitos comunicados.
- » Determinación da existencia de **indicios de acoso**.
- » Apertura, de ser o caso, dunha **investigación**.
- » Adopción, de ser necesario, de **medidas inmediatas**.
- » Elaboración do **ditame** derivado da investigación.
- » **Apertura**, se procede, do **protocolo**.
- » **Reunión coas persoas implicadas** en presenza da familia ou de representantes legais, unicamente no caso de apertura do protocolo.
- » **Pechamento**, cando proceda, do **protocolo**.
- » **Seguimento e avaliación** das medidas adoptadas.



Consonte o anterior, a intervención ante posibles casos de acoso ou ciberacoso escolar abrangue varias fases, para as cales se propón, ademais, unha serie de anexos que faciliten aos centros educativos as actuacións no desenvolvemento deste protocolo.

Cómpre lembrar que toda a información que figure en todos os documentos empregados e que se recolla en cada fase do protocolo terá carácter confidencial, de acordo coa Lei orgánica 3/2018, do 5 de decembro.



FASE 1. COMUNICACIÓN DOS FEITOS E PRIMEIRA VALORACIÓN



Anexo 1. Rexistro de comunicación dos feitos



Anexo 2. Constitución do equipo ACAE



Anexo 3. Primeira valoración dos feitos comunicados



FASE 2. INVESTIGACIÓN E DITAME



Anexo 4. Investigación e ditame



Anexo 4.1. Entrevista coas persoas implicadas



Anexo 4.2. Datos da persoa á que se lle ofrece ser acompañante durante a entrevista



Anexo 5. Nomeamento da persoa responsable da atención á presunta vítima

**FASE 3. APERTURA DO PROTOCOLO**

Anexo 6. Comunicación de apertura do protocolo de acoso e ciberacoso escolar



Anexo 7. Reunión coas persoas implicadas en presenza da familia ou dos/as representantes legais

**FASE 4. PECHAMENTO DO PROTOCOLO**

Anexo 8. Comunicación de pechamento do protocolo de acoso e ciberacoso escolar

**FASE 5. SEGUIMENTO E AVALIACIÓN DAS MEDIDAS ADOPTADAS**

Anexo 9. Seguimento e avaliación das medidas adoptadas

No caso de que a conduta que orixina esta intervención sexa considerada gravemente prexudicial para a convivencia, os prazos axustaranse aos que a normativa impón para instruír un procedemento corrector, co obxecto de garantir unha resposta educativa e formativa eficaz e o máis rápida posible, implicando a inmediatez das actuacións previstas neste protocolo.

 **FASE 1. COMUNICACIÓN DOS FEITOS E PRIMEIRA VALORACIÓN****FASE 1.1. COMUNICACIÓN DOS FEITOS**

Calquera membro da comunidade educativa ou calquera persoa coñecedora dunha posible situación de acoso deberá informar o equipo directivo do centro o antes posible. Así, o coñecemento dun posible caso de acoso ou ciberacoso escolar pode provir das seguintes fontes:

- » Alumnado.
.....
- » Persoal docente e non docente.
.....
- » Familias ou representantes legais.
.....
- » Inspección educativa.
.....
- » Fiscalía de menores.
.....
- » Forzas e corpos de seguridade.
.....
- » Outros axentes (persoas relacionadas coas actividades extraescolares ou deportivas, outros membros do barrio etc.).
.....
- » Punto Laranxa contra o Acoso e o Ciberacoso Escolar físico ou virtual.
.....
- » Equipo ACAE.

Para o rexistro da comunicación dos feitos empregárase o *Anexo 1. Rexistro de comunicación dos feitos*, que debe ser cuberto e asinado pola dirección do centro.

 **Anexo 1. Rexistro de comunicación dos feitos**

FASE 1.2. PRIMEIRA VALORACIÓN DOS FEITOS

O antes posible, a dirección do centro trasladará ao equipo ACAE toda a información para realizar unha primeira valoración dos feitos. Da constitución deste equipo quedará rexistro a través do *Anexo 2. Constitución do equipo ACAE*, e o resultado da valoración recollerase no *Anexo 3. Primeira valoración dos feitos comunicados*, que será cuberto e asinado polos membros do equipo e entregado á dirección do centro.



Anexo 2. Constitución do equipo ACAE



Anexo 3. Primeira valoración dos feitos comunicados

- a. Se o equipo ACAE non aprecia a existencia de indicios de acoso ou ciberacoso escolar e **non determina a necesidade de apertura dunha investigación**, a dirección do centro informará a xefatura de estudos sobre a necesidade de establecer as medidas educativas oportunas para abordar as faltas contrarias á convivencia ou gravemente prexudiciais, de acordo co recollido nas Normas de Organización, Funcionamento e Convivencia, segundo o regulado na Lei 4/2011, do 30 de xuño, e no Decreto 8/2015, do 8 de xaneiro.
- b. Se o equipo ACAE aprecia a existencia de indicios de acoso ou ciberacoso escolar, **determinarase a necesidade de apertura dunha investigación**.



 **FASE 2. INVESTIGACIÓN E DITAME**
FASE 2.1. INVESTIGACIÓN

Despois de concluír que os feitos comunicados conteñen indicios de acoso ou ciberacoso escolar, o equipo ACAE procederá a iniciar unha investigación, da cal quedará constancia a través do *Anexo 4. Investigación e ditame*.

 **Anexo 4. Investigación e ditame**

Trátase dun proceso confidencial que ten como obxectivo confirmar ou descartar a necesidade de apertura do Protocolo de Acoso e Ciberacoso Escolar. Todas as actuacións realizadas deberán ser recollidas documentalmente a través do anexo citado no parágrafo anterior.

O protocolo que deberá seguir o equipo ACAE durante a investigación será o seguinte:

- » Observación directa e sistemática nas zonas de risco (patios, corredores, entradas e saídas da clase, cambios de clase, comedor etc.), co fin de recoller datos sobre as relacións do alumnado no centro, as características das súa interacción, os niveis de agresión existentes, as situacións en que se producen agresións etc.
-
- » Realización das entrevistas que o equipo ACAE estime oportunas, como mínimo as seguintes

 **Anexo 4.1. Entrevista coas persoas implicadas**

- Posibles vítimas.
- Posibles persoas acosadoras.
- Persoas espectadoras.
- Persoa que informa dos feitos (de ser o caso).

Estas entrevistas serán realizadas por un ou dous membros do equipo ACAE, co obxectivo de obter información desde todas as perspectivas. A persoa designada do equipo ACAE deberá ser especialmente coidadosa e amosar unha actitude receptiva e obxectiva durante todo o proceso, así como manter a confidencialidade da información recollida.

Débase iniciar cada entrevista con preguntas xenéricas, abertas, de forma indirecta, de xeito que a persoa entrevistada se relaxe, e establecer un ambiente distendido, e logo centrar a entrevista nos supostos feitos e gañar a confianza da persoa interlocutora. Rematarase amosando unha actitude tranquilizadora.

Ademais, no caso das posibles vítimas, tratarase de ofrecer apoio e protección. Non se debe revitimizar, xulgar nin minimizar os feitos. Terase en conta que as vítimas poden non querer falar, polo que se debe facilitar a comunicación respectando os seus tempos e espazos, deixando que se expresen e aproximándose a elas de xeito empático.

Algunhas consideracións:

- » Nesta fase de investigación non é obrigatorio informar as familias nin as persoas representantes legais. Porén, se o equipo ACAE considera oportuna a súa participación, poderá facelo e terá que rexistralo documentalmente.

- » A partir desta fase, cando se produce a apertura do protocolo, as comunicacións e citacións ás familias ou representantes legais son obrigatorias no caso de persoas implicadas menores de idade non emancipadas.

- » As persoas implicadas poderán contar cunha persoa do centro da súa confianza para realizar o acompañamento durante a entrevista, deixando constancia desta situación a través do *Anexo 4.2. Datos da persoa á que se lle ofrece ser acompañante durante a entrevista.*



Anexo 4.2. Datos da persoa á que se lle ofrece ser acompañante durante a entrevista

- » Recoméndase que as persoas implicadas na presumible situación de acoso ou ciberacoso escolar custodien todas as posibles probas físicas ou dixitais ata o final do procedemento.

Medidas inmediatas:

Paralelamente á investigación -ou antes, se a situación así o require-, poderanse establecer medidas inmediatas:

- Vixilancia por parte do equipo ACAE nos lugares onde teña lugar o suposto acoso.
- Acompañamento da posible vítima por persoas da súa confianza.
- Seguimento diario polo/a docente de confianza da posible vítima.
- Separación das persoas implicadas nos lugares de uso común.

FASE 2.2. DITAME

Concluída a investigación, o equipo de ACAE analizará a información recollida e fará unha valoración da situación, que será rexistrada a través do citado *Anexo 4. Investigación e ditame*.

 **Anexo 4. Investigación e ditame**

- » Se no ditame **SE DESCARTA a posible situación de acoso ou ciberacoso escolar**, o centro educativo dará o proceso por concluído e **non se iniciará o protocolo**. Así e todo, a dirección do centro informará a xefatura de estudos sobre a necesidade de establecer as medidas educativas oportunas para abordar as faltas contrarias á convivencia ou gravemente prexudiciais, de acordo co recollido nas Normas de Organización, Funcionamento e Convivencia, segundo o regulado na Lei 4/2011, de 30 de xuño, e no Decreto 8/2015, do 8 de xaneiro.

A decisión de non abrir o protocolo poderase modificar con posterioridade se os datos indican unha variación da situación en sentido oposto. Neste caso, estableceranse as medidas educativas e correctoras que determine a xefatura de estudos.

- » Se no ditame **SE CONFIRMA a posible situación de acoso ou ciberacoso escolar**, o equipo ACAE **iniciará o protocolo** e trasladará á dirección do centro a necesidade de apertura do procedemento corrector común das condutas gravemente prexudiciais para a convivencia, segundo sinala o artigo 46.1 do Decreto 8/2015.

Ao mesmo tempo, a dirección do centro designará unha persoa responsable da atención á presunta vítima entre o profesorado do centro, deixando constancia disto a través do *Anexo 5. Nomeamento da persoa responsable da atención á presunta vítima.*



Anexo 5. Nomeamento da persoa responsable da atención á presunta vítima

Todas as intervencións realizadas polo equipo ACAE pasarán a formar parte do protocolo de acoso e ciberacoso escolar.





FASE 3: APERTURA DO PROTOCOLO

FASE 3.1. COMUNICACIÓN ÁS FAMILIAS E Á INSPECCIÓN EDUCATIVA

A dirección comunicará oficialmente, a través de medios físicos ou telemáticos, a apertura do protocolo ás familias e/ou representantes legais das persoas implicadas, e estas serán convocadas a unha reunión a través do *Anexo 6. Comunicación de apertura do protocolo de acoso e ciberacoso escolar*. Deste anexo enviarase unha copia á inspección educativa.



Anexo 6. Comunicación de apertura do protocolo de acoso e ciberacoso escolar

FASE 3.2. REUNIÓN COAS PERSOAS IMPLICADAS EN PRESENZA DA FAMILIA OU DOS/AS REPRESENTANTES LEGAIS

En presenza das familias ou de representantes legais, o equipo ACAE informará das medidas inmediatas adoptadas, as actuacións realizadas e a información resultante das investigacións previas. Ademais, recollerá a nova información achegada pola persoa implicada, e deixará constancia de todo o anterior a través do *Anexo 7. Reunión coas persoas implicadas en presenza da familia ou dos/as representantes legais*.



Anexo 7. Reunión coas persoas implicadas en presenza da familia ou dos/as representantes legais



FASE 4: PECHAMENTO DO PROTOCOLO

Rematadas as reunións, o equipo ACAE comunicará á dirección do centro as conclusións que levan consigo o pechamento do protocolo.

A través do *Anexo 8. Comunicación de pechamento do protocolo de acoso e ciberacoso escolar*, a dirección notificará esta situación ás familias ou representantes legais, con copia á Inspección Educativa e, de ser o caso, a outros organismos.



Anexo 8. Comunicación de pechamento do protocolo de acoso e ciberacoso escolar



FASE 5: SEGUIMIENTO E AVALIACIÓN DAS MEDIDAS ADOPTADAS

As medidas propostas polo equipo ACAE levan asociado un seguimento do seu desenvolvemento, adaptando a temporalización proposta a continuación ás circunstancias concretas de cada situación, e deixárase constancia a través do *Anexo 9. Seguimento e avaliación das medidas adoptadas*, do cal deberá entregarse copia á dirección do centro.



Anexo 9. Seguimento e avaliación das medidas adoptadas

A temporización proposta é a seguinte:

- » Primeiro mes: recollida de información quincenalmente.
- » Segundo mes en adiante: recollida de información mensualmente.

Manterase este seguimento o tempo que se considere necesario.

As follas de seguimento serán entregadas ao finalizar o curso á dirección do centro; incluíranse no expediente do protocolo e facilitarase unha copia ao profesorado titor do

alumnado implicado do curso seguinte (sempre que este permaneza no mesmo centro), co fin de detectar unha posible repunta da situación.

Dentro do proceso de coordinación entre centros educativos, con motivo da transición de etapa ou cambio de centro, o equipo directivo velará porque o centro receptor do alumnado sexa puntualmente e debidamente informado da situación de posible vulnerabilidade de determinado alumnado en relación co acoso ou o ciberacoso escolar.



4. RECOMENDACIONES PARA A INTERVENCIÓN

Algunhas das recomendacións que cómpre seguir durante o desenvolvemento do proceso de intervención do equipo ACAE son as que se detallan a seguir.

» Actuacións coa vítima

- Garantir **protección, seguridade e apoio emocional**.

- Manter, modificar ou ampliar as **medidas inmediatas de protección**.

- Introducir **medidas de reforzo á súa autoestima**, medidas para evitar ou paliar a autculpabilización, actividades de educación emocional, destrezas de autoprotección, habilidades sociais, comunicación asertiva, manexo da ansiedade etc.

- Realizar **tutorías individualizadas**.

- Abordar o **estrés postraumático**, derivar aos servizos sanitarios, de ser o caso.

- Crear unha **rede apoio** e ampliar o círculo social e de relación entre iguais.

- **Acompañar** por grupos de compañeiros/as previamente formados/as.

- **Separar fisicamente do alumnado acosador**. Nun principio, o cambio debe afectar a este último, a non ser que a vítima pida expresamente o contrario.



» Actuacións coas persoas agresoras

- **Actuacións educativas** na aula de convivencia do centro.
.....
- Inicio do **procedemento corrector**.
.....
- **Tutorías individualizadas**.
.....
- Claridade na **mensaxe de tolerancia cero con calquera conduta contraria á convivencia**, análise da gravidade da situación; procura da autoreflexión e cuestionamento das condutas desenvoltas.
.....
- **Reparación e compensación** dos danos causados.
.....
- **Programas de colaboración e cooperación** (tarefas de aprendizaxe-servizo), de manexo e control da agresividade e da ira, de habilidades sociais, de empatía etc.



» Actuacións coas persoas espectadoras

- Tarefas de **reflexión e análise das consecuencias persoais e sociais** da unión a grupos con condutas contrarias á convivencia, do consentimento e do silencio ante estas.
- Tarefas relacionadas co **deber persoal e social de denuncia de situacións de acoso** e as consecuencias de non facelo. Importancia de pedir axuda e superar o medo a ser sinalado/a por denunciar.
- **Programa cooperación e colaboración** (tarefas de aprendizaxe-servizo).
- Conciencia sobre o **uso do Punto Laranxa contra o Acoso e o Ciberacoso Escolar**.

» Actuacións coas familias ou representantes legais

- Realizar un seguimento e acordar un **calendario de reunións ou contactos**. Débense fomentar relacións que promovan o fluxo de información, a colaboración e o compromiso na resolución da situación.
- Achegar **pautas de actuación e hábitos adecuados**.
- Informar sobre posibles **apoios externos e o seguimento** destes.



» Actuacións co equipo docente

- **Unificación dos criterios** de observación, seguimento e actuación.

- Orientacións sobre como **intervir positivamente na situación** e como facer a observación e o seguimento desta.

- Intervencións e/ou **pautas orientadoras para a abordaxe do caso na aula**.





5. CONSECUENCIAS LEGAIS

NOTA

- A existencia dun proceso penal por acoso non impedirá continuar coa posta en marcha das medidas educativas adoptadas desde o centro en relación a cada caso.

» Para as persoas acosadoras

- Se é menor de 18 anos pero maior de 14, poderase esixir responsabilidade penal e civil polo proceso penal de menores, regulado na Lei orgánica de responsabilidade penal dos menores.
- Se a persoa acosadora é maior de 18 anos, poderase esixir responsabilidade penal e civil conforme o Código Penal, polo proceso penal regulado na Lei de Xuizamento Criminal.
- Se é menor de 14 anos e chega denuncia ao Ministerio Fiscal, este instará ante o centro o que estime oportuno.

O/a menor non é responsable penalmente, sen prexuízo da responsabilidade civil en que poidan incorrer os seus representantes legais, o persoal docente e non docente, e o propio centro.

» Para as persoas representantes legais

A posición de garante de pais, nais, titores/as e demais representantes legais pode aparellar responsabilidade penal, tal e como se sinala no artigo 11 do Código Penal: "Os delitos que consistan na produción dun resultado só se entenderán cometidos por omisión cando a non evitación deste, ao infrinxir un especial deber xurídico do autor, equivalla, segundo o sentido do texto da lei, á súa causación. Par tal efecto equipararase a omisión á acción".

Ademais, o artigo 450 do Código Penal sinala o principio de corresponsabilidade e o deber de colaboración e deber de comunicación de todas as persoas que teñan coñecemento dunha situación deste tipo: "Quen, podendo facelo coa súa intervención inmediata e sen risco propio ou alleo, non impida a comisión dun delito que afecte as persoas na súa vida, integridade ou saúde, liberdade ou liberdade sexual, será castigado coa pena de prisión (...).

Nas mesmas penas incorrerá quen, podendo facelo, non acuda á autoridade ou aos seus axentes para que impidan un delito dos previstos na epígrafe anterior e de cuxa próxima ou actual comisión teña noticia”.

O artigo 195 do Código Penal sinala que: *“Quen non socorra unha persoa desamparada e en perigo manifesto e grave, cando poida facelo sen risco propio nin de terceiros, será castigado coa pena de multa de tres a doce meses. Nas mesmas penas incorrerá quen, impedido de prestar socorro, non demande con urxencia auxilio alleo”.*

Respóndese civilmente de conformidade ao establecido no artigo 61.3 da *Lei orgánica 5/2000, do 12 de xaneiro, reguladora da responsabilidade penal dos menores*: *“Cando o responsable dos feitos cometidos sexa menor de 18 anos, responderán solidariamente con el dos danos e prexuízos causados os seus pais, titores, acolledores e gardadores legais ou de feito, por esta orde”.*

» Para o persoal docente e non docente

A posición de garante en que pode atoparse o persoal docente e non docente pode aparellar responsabilidade semellante á das familias, lexislada nos artigos 11, 450 e 195 do Código Penal. A maiores, tamén a comisión dun delito de denegación de auxilio, regulada no artigo 412 do Código Penal, con penas de multa de tres a doce meses, e suspensión de emprego entre seis meses e dous anos; así como a comisión dun delito de permitir como funcionario público a comisión do delito de acoso, faltando aos deberes do seu cargo, que vén regulado no artigo 176 do Código Penal, castigado coa pena de prisión de dous a catro anos ou de prisión de seis meses a dous anos, dependendo do caso, ademais da inhabilitación especial para emprego ou cargo público de dous a catro anos. Este último suposto só é aplicable ao persoal docente.

» Para o centro educativo

Ao se tratar dunha persoa xurídica, non existe responsabilidade penal, xa que non se recolle expresamente no Código Penal para o delito de acoso ou ciberacoso escolar. Responde civilmente conforme o establecido no artigo 61.3 da *Lei orgánica 5/2000, do 12 de xaneiro, reguladora da responsabilidade penal dos menores*, e o establecido no artigo 1903.7 do Código Civil: *“Quen por acción ou omisión cause dano a outro, intervindo culpa ou negligencia, está obrigado a reparar o dano causado. Esta obriga é esixible non só polos actos ou omisións propios, senón polos daquelas persoas de quen se debe responder. Os pais son responsables dos danos causados polos fillos que se atopan baixo a súa garda. Os titores sono dos prexuízos causados polos menores que estean baixo a súa autoridade e habiten na súa compañía. As*

persoas ou entidades que sexan titulares dun centro docente de ensino non superior responderán polos danos e prexuízos que causen os seus alumnos menores de idade durante os períodos de tempo en que estes se achen baixo o control ou a vixilancia do profesorado do centro, desenvolvendo actividades escolares ou extraescolares e complementarias. A responsabilidade de que trata este artigo cesará cando as persoas nel mencionadas proben que empregaron toda a dilixencia dun bo pai de familia para previr o dano”.



6. PARA SABER MÁIS

Bibliografía

- » **Álvarez Roales, E.** 2015. *Violencia escolar*. Tese doutoral.
- » **Cerezo, M.A.** 1995. *El impacto psicológico en el maltrato: primera infancia y edad escolar*. Infancia y aprendizaje, 71, 135-158.
- » **Cyrluk, B.** 2001. *Los patitos feos*. Editorial Gedisa.
- » **De Paul, J. & Arruabarrena, M.A.** 2007. *Manual de protección infantil*. Masson.
- » **De Vicente Abad, J.** 2021. *Convivencia restaurativa: Aprender a convivir y a construir entornos de aprendizaje seguros*. SM.
- » **Duchement, P.** 2019. *Te espero a la salida*. Editado polo autor.
- » **Grupo de Trabajo sobre Maltrato Infantil del observatorio de la Infancia.** 2006. *Maltrato Infantil: Detección, Notificación y Registro de Casos*. Ministerio de Trabajo y Asuntos Sociales. Madrid.
- » **Irigoyen, M.F.** 2013. *El acoso moral*. Paidós Ibérica.
- » **Observatorio INTECO.** 2007. *Guía para a protección legal dos menores no uso de Internet*.
- » **Piñuel, I. & Cortijo, O.** 2016. *Como prevenir el acoso escolar. La implantación de protocolos antibullying en los centros escolares: una visión práctica y aplicada*. CEU ediciones.
- » **Piñuel, I. & Cervera, M.** 2016. *Tratamiento EMDR del mobbing y el bullying. Una guía para terapeutas*. Editorial EOS.
- » **Piñuel, I. & Oñate, A.** 2007. *Test AVE: Acoso y Violencia Escolar*. Tea Ediciones.
- » **Piñuel, I. & Oñate, A.** 2007. *Mobbing Escolar. Violencia y Acoso Psicológico contra los niños*. CEAC.

- » **Schenetti, M.** 2001. *Comprender el dolor infantil*. Graó.
- » **Valedor do Pobo.** 2000. *Protocolo de actuación en abusos sexuais a menores*. Informe do Valedor do Pobo ao Parlamento de Galicia. Xunta de Galicia.
- » **Xunta de Galicia.** 1999. *Guía para a detección de maltrato infantil*.
- » **Xunta de Galicia.** *Estratexia galega de convivencia escolar*. Informe de diagnose 2015-2020.

Normativa

- » **Lei Orgánica 2/2006**, de 3 de maio, de Educación.
- » **Lei Orgánica 3/2020**, de 29 de decembro, pola que se modifica a Lei Orgánica 2/2006, de 3 de maio, de Educación.
- » **Decreto 229/2011**, do 7 de decembro, polo que se regula a atención á diversidade do alumnado dos centros docentes da Comunidade Autónoma de Galicia nos que se imparten as ensinanzas establecidas na Lei orgánica 2/2006, do 3 de maio, de educación.
- » **Orde do 8 de setembro de 2021**, pola que se desenvolve o Decreto 229/2011, do 7 de decembro, polo que se regula a atención á diversidade do alumnado dos centros docentes da Comunidade Autónoma de Galicia nos que se imparten as ensinanzas establecidas na Lei orgánica 2/2006, do 3 de maio, de educación.
- » **Lei 4/2011**, do 30 de xuño, de convivencia e participación da comunidade educativa.
- » **Decreto 8/2015**, do 8 de xaneiro, polo que se desenvolve a Lei 4/2011, do 30 de xuño, de convivencia e participación da comunidade educativa en materia de convivencia escolar.
- » **Estratexia galega de convivencia escolar 2025**
- » **Orde do 23 de agosto de 2023** pola que se establece a figura da persoa coordinadora de benestar e convivencia nos centros docentes de Galicia.

- » **Protocolo de prevención e actuación nos ámbitos sanitario e educativo ante o risco suicida infanto-xuvenil.**
- » **Lei Orgánica 8/2021**, de 4 de xuño, de protección integral á infancia e a adolescencia fronte á violencia.
- » **Lei 26/2015**, do 28 de xullo, de modificación do sistema de protección á infancia e á adolescencia.
- » **Decreto Lexislativo 2/2015**, de 12 de febreiro, polo que se aproba o texto refundido das disposicións legais da Comunidade Autónoma de Galicia en materia de igualdade.
- » **Lei 11/2007**, do 27 de xullo, galega para a prevención e o tratamento integral da violencia de xénero.
- » **Lei 15/2021**, de 3 de decembro, pola que se modifica a Lei 11/2007, de 27 de xullo, galega para a prevención e o tratamento integral da violencia de xénero.
- » **Lei 13/2008**, de 3 de decembro, de servizos sociais de Galicia.
- » **Lei 3/2011**, do 30 de xuño, de apoio á familia e á convivencia en Galicia.
- » **Lei 10/2011**, de 28 de novembro, de acción voluntaria.
- » **Lei Orgánica 5/2000**, de 12 de xaneiro, reguladora da responsabilidade penal dos menores.
- » **Lei orgánica 8/2006**, do 4 de decembro de 2006, pola que se modifica a Lei orgánica 5/2000, do 12 de xaneiro, reguladora da responsabilidade penal dos menores.
- » **Lei Orgánica 3/2018**, de 5 de decembro, de Protección de Datos Personais e garantía dos dereitos dixitais.
- » **Lei Orgánica 10/1995**, de 23 de novembro, do Código Penal.
- » **Real Decreto de 24 de xullo de 1889** polo que se publica o Código Civil.

- » **Protocolo de protección de datos persoais da Consellería de Cultura, Educación, Formación Profesional e Universidades.**
- » <https://www.poderjudicial.es/search/AN/openDocument/b7df4bf95bf9f078/20170531>
- » <https://www.poderjudicial.es/search/AN/openDocument/db371c60947cee1c/20090115>
- » **Instrución 10/2005**, do 6 de outubro, sobre o tratamento do acoso escolar desde o sistema de xustiza xuvenil.

Recursos

- » **Sondaxe ACAE.**
- » **Programa TEI (Titoría entre Iguais):** orientado a mellorar a integración escolar e a traballar por unha escola inclusiva e non violenta, fomentando que as relacións entre iguais sexan máis satisfactorias, dirixido á mellora ou modificación do clima e a cultura do centro respecto á convivencia, conflito e violencia (física, emocional ou psicolóxica). Baséase na titorización emocional entre iguais onde o respecto, a empatía e o compromiso son os piares básicos do seu desenvolvemento nos centros educativos. <https://www.programatei.com/>
- » **Programa KIVA:** programa finlandés para previr e afrontar o acoso nos colexios. Inclúe actuacións globais e tamén específicas para previr o acoso escolar e resolver os casos detectados. As accións globais están dirixidas a todo o alumnado do centro. Son esforzos que pretenden influír nas normas do grupo, ensinar ao alumnado a comportarse de forma construtiva e a asumir o deber de non fomentar o acoso e de apoiar ás vítimas. <https://www.kivaprogram.net/>
- » **Programa ABC:** programa irlandés que pretende concienciar a todos os membros da comunidade educativa das condutas escolares negativas e proporcionar a todo o persoal do centro estratexias para evitar que se produza o acoso e ciberacoso nos colexios. Trabállase especialmente cos chamados espectadores da violencia, para que sexan conscientes dos efectos prexudiciais que ten o acoso e ciberacoso sobre os seus compañeiros e compañeiras e o sufrimento que este lles xera, pero tamén para que sexan conscientes de que eles poden ter un papel activo para previr o acoso e ciberacoso e denuncialo. <https://antibullyingcentre.ie/>

PROTOCOLO EDUCATIVO PARA A PREVENCIÓN, A DETECCIÓN
E O TRATAMENTO DO ACOSO E DO CIBERACOSO ESCOLAR



ANEXOS

ANEXO 1

ANEXO 2

ANEXO 3

ANEXO 4

ANEXO 5

ANEXO 6

ANEXO 7


ANEXO 8

ANEXO 9

FLUXOGRAMA

Anexo 1. Rexistro de comunicación dos feitos

 [Ligazón ao PDF editable](#)



XUNTA DE GALICIA

CONSELLERÍA DE CULTURA,
EDUCACIÓN, FORMACIÓN
PROFESIONAL E UNIVERSIDADES

Anexo 1. Rexistro de comunicación dos feitos¹

Data:

Número de caso: /

(orde) (curso académico)

Persoa que comunica os feitos

Nome e apelidos (non obrigatorio) <input style="width: 95%;" type="text"/>	<input type="checkbox"/> Denuncia anónima
---	---

Vías de coñecemento e comunicación dos feitos

<input type="checkbox"/> Observación directa	<input type="checkbox"/> Reunión de persoas titoras	<input type="checkbox"/> Medios telemáticos
<input type="checkbox"/> Punto Laranxa físico	<input type="checkbox"/> Sesión de titoría co alumnado	<input type="checkbox"/> Inspección educativa
<input type="checkbox"/> Punto Laranxa virtual	<input type="checkbox"/> Titoría coas familias	<input type="checkbox"/> Outros (especificar): <input style="width: 100%;" type="text"/>

Datos das persoas implicadas

Nome e apelidos	Curso e grupo
<input style="width: 95%;" type="text"/>	<input style="width: 95%;" type="text"/>
Nome e apelidos	Curso e grupo
<input style="width: 95%;" type="text"/>	<input style="width: 95%;" type="text"/>
Nome e apelidos	Curso e grupo
<input style="width: 95%;" type="text"/>	<input style="width: 95%;" type="text"/>
Nome e apelidos	Curso e grupo
<input style="width: 95%;" type="text"/>	<input style="width: 95%;" type="text"/>
Nome e apelidos	Curso e grupo
<input style="width: 95%;" type="text"/>	<input style="width: 95%;" type="text"/>

¹ Para cubrir pola dirección do centro.

2

ANEXO 1	ANEXO 2	ANEXO 3	ANEXO 4	ANEXO 5
ANEXO 6	ANEXO 7	ANEXO 8	ANEXO 9	FLUXOGRAMA

Descrición dos feitos (débese concretar o máximo posible toda a información)

• Lugar:

• Data:

• Feitos ocorridos:


Nome, apelidos e sinatura da dirección do centro

a de de

ANEXO 1	ANEXO 2	ANEXO 3	ANEXO 4	ANEXO 5
ANEXO 6	ANEXO 7	ANEXO 8	ANEXO 9	FLUXOGRAMA

Anexo 2. Constitución do equipo ACAE

 [Ligazón ao PDF editable](#)



CONSELLERÍA DE CULTURA,
EDUCACIÓN, FORMACIÓN
PROFESIONAL E UNIVERSIDADES

Anexo 2. Constitución do equipo ACAE²

Data:

Número de caso: /
(orde) (curso académico)

Datos do centro educativo

Nome do centro	Localidade	Código do centro
<input style="width: 95%;" type="text"/>	<input style="width: 95%;" type="text"/>	<input style="width: 95%;" type="text"/>

A través do presente documento constitúese o equipo de actuación contra o acoso escolar (equipo ACAE) encargado de xestionar todas as actuacións relativas ao acoso e ao ciberacoso escolar.

Membros que constitúen o equipo ACAE

Nome e apelidos	Cargo	Sinatura
<input style="width: 95%;" type="text"/>	<input style="width: 95%;" type="text"/>	
<input style="width: 95%;" type="text"/>	<input style="width: 95%;" type="text"/>	
<input style="width: 95%;" type="text"/>	<input style="width: 95%;" type="text"/>	
<input style="width: 95%;" type="text"/>	<input style="width: 95%;" type="text"/>	

a de de


² Este equipo constituirase para a intervención en cadacaso.

4

ANEXO 1	ANEXO 2	ANEXO 3	ANEXO 4	ANEXO 5
ANEXO 6	ANEXO 7	ANEXO 8	ANEXO 9	FLUXOGRAMA

Anexo 3. Primeira valoración dos feitos comunicados

Ligazón ao PDF editable



CONSELLERÍA DE CULTURA,
 EDUCACIÓN, FORMACIÓN
 PROFESIONAL E UNIVERSIDADES

Anexo 3. Primeira valoración dos feitos comunicados³

Data:

Número de caso: /
(orde) (curso académico)

Valoración dos feitos comunicados (débense concretar o máximo posible as actuacións e os resultados das primeiras indagacións).

Resultado da primeira valoración dos feitos

Como resultado das primeiras indagacións realizadas, o equipo ACAE conclúe o seguinte:

NON se determina a necesidade de apertura dunha investigación en relación aos feitos denunciados, pois non se aprecia a existencia de indicios de acoso nin ciberacoso escolar.

SI, determínase a necesidade de apertura dunha investigación en relación aos feitos denunciados, xa que se aprecia a existencia de indicios de acoso ou ciberacoso escolar.

Sinatura dos membros do equipo ACAE

Nome e apelidos	Nome e apelidos	Nome e apelidos	Nome e apelidos
<input style="width: 90%;" type="text"/>	<input style="width: 90%;" type="text"/>	<input style="width: 90%;" type="text"/>	<input style="width: 90%;" type="text"/>

a de de


³ Para cubrir polo equipo ACAE.

5

ANEXO 1	ANEXO 2	ANEXO 3	ANEXO 4	ANEXO 5
ANEXO 6	ANEXO 7	ANEXO 8	ANEXO 9	FLUXOGRAMA

Anexo 4. Investigación e ditame

Ligazón ao PDF editable



CONSELLERÍA DE CULTURA,
 EDUCACIÓN, FORMACIÓN
 PROFESIONAL E UNIVERSIDADES

Anexo 4. Investigación e ditame⁴

Data:

Número de caso: /

(orde) (curso académico)

Pasos da investigación

1. Observación directa e sistemática por parte do equipo ACAE nas zonas de risco, co fin de avaliar as relacións e as interaccións entre o alumnado implicado e as persoas espectadoras.
2. Realización das oportunas entrevistas por parte do equipo ACAE, como mínimo as seguintes: posibles vítimas, posibles persoas acosadoras, persoas espectadoras e persoa que informa dos feitos (de ser o caso).

Medidas inmediatas

Vixilancia por parte do equipo ACAE nos lugares onde ten lugar o suposto acoso

Acompañamento da posible vítima por persoas da súa confianza ⁽¹⁾

Seguimento diario polo/a docente de confianza da posible vítima

Separación das persoas implicadas

⁽¹⁾Datos da persoa de confianza da posible vítima

Nome e apelidos	Relación coa posible vítima	Sinatura
<input style="width: 100%; height: 100%;" type="text"/>	<input style="width: 100%; height: 100%;" type="text"/>	

Outras medidas adoptadas

⁴ Para cubrir polo equipo ACAE. Nesta fase aínda non é obrigatorio informar ás familias.

ANEXO 1	ANEXO 2	ANEXO 3	ANEXO 4	ANEXO 5
ANEXO 6	ANEXO 7	ANEXO 8	ANEXO 9	FLUXOGRAMA

Con base na información dispoñible, o equipo ACAE determina os seguintes resultados:

[Empty box for results]

De acordo co anterior, o equipo ACAE elabora o seguinte DITAME:

- DESCÁRTASE a posible situación de acoso ou ciberacoso escolar**, polo que **NON** se determina a necesidade de apertura do Protocolo de acoso e ciberacoso escolar, e se dá o caso por concluído. A dirección do centro informará á xefatura de estudos sobre a necesidade de establecer as medidas educativas oportunas para abordar as faltas contrarias á convivencia ou gravemente prexudiciais, de acordo co recollido nas Normas de Organización, Funcionamento e Convivencia, segundo o regulado na Lei 4/2011, do 30 de xuño, e no Decreto 8/2015, do 8 de xaneiro.
- CONFÍRMASE a posible situación de acoso ou ciberacoso escolar**, polo que **SI** que se determina a necesidade de apertura do Protocolo de Acoso e Ciberacoso Escolar e da posta en marcha de medidas de tratamento do caso.

Sinatura dos membros do equipo ACAE


Nome e apelidos	Nome e apelidos	Nome e apelidos	Nome e apelidos
<input type="text"/>	<input type="text"/>	<input type="text"/>	<input type="text"/>

a de de

ANEXO 1	ANEXO 2	ANEXO 3	ANEXO 4	ANEXO 5
ANEXO 6	ANEXO 7	ANEXO 8	ANEXO 9	FLUXOGRAMA

Anexo 4.1. Entrevista coas persoas implicadas

 [Ligazón ao PDF editable](#)



**CONSELLERÍA DE CULTURA,
EDUCACIÓN, FORMACIÓN
PROFESIONAL E UNIVERSIDADES**

Anexo 4.1. Entrevista coas persoas implicadas⁵

Data: **Número de caso:** /
(orde) (curso académico)

Nome e apelidos das persoas do equipo ACAE que realizan a entrevista

Nome e apelidos da persoa entrevistada	Condición
	<input type="checkbox"/> Posible vítima
	<input type="checkbox"/> Posible persoa acosadora
	<input type="checkbox"/> Persoa espectadora
	<input type="checkbox"/> Persoa informante


Nome e apelidos da persoa acompañante (de ser o caso)

Información recollida

⁵ Para cubrir polo equipo ACAE.

8

ANEXO 1	ANEXO 2	ANEXO 3	ANEXO 4	ANEXO 5
ANEXO 6	ANEXO 7	ANEXO 8	ANEXO 9	FLUXOGRAMA

 XUNTA DE GALICIA | CONSELLERÍA DE CULTURA, EDUCACIÓN, FORMACIÓN PROFESIONAL E UNIVERSIDADES

Sinatura dos membros do equipo ACAE

<p>Nome e apelidos</p> <input style="width: 95%;" type="text"/>	<p>Nome e apelidos</p> <input style="width: 95%;" type="text"/>
---	---


a de de

9

ANEXO 1	ANEXO 2	ANEXO 3	ANEXO 4	ANEXO 5
ANEXO 6	ANEXO 7	ANEXO 8	ANEXO 9	FLUXOGRAMA

Anexo 4.2. Datos da persoa á que se lle ofrece ser acompañante durante a entrevista

 [Ligazón ao PDF editable](#)



CONSELLERÍA DE CULTURA,
EDUCACIÓN, FORMACIÓN
PROFESIONAL E UNIVERSIDADES

Anexo 4.2. Datos da persoa á que se lle ofrece ser acompañante durante a entrevista⁶

Data: **Número de caso:** /
(orde) (curso académico)

Nome e apelidos da persoa entrevistada

Nome e apelidos da persoa á que se lle ofrece actuar como acompañante

Como resultado desta petición de acompañamento durante a entrevista, a resposta desta última persoa é a seguinte:

SI, acepta actuar como acompañante da persoa entrevistada.

NON, non acepta actuar como acompañante da persoa entrevistada.

Sinatura da posible persoa acompañante

, a de de

⁶ Para cubrir polo equipo ACAE.

10

Anexo 5. Nomeamento da persoa responsable da atención á presunta vítima



Ligazón ao PDF editable

Anexo 5. Nomeamento da persoa responsable da atención á presunta vítima⁷

Data: **Número de caso:** /
(orde) (curso académico)

Á atención de
(nome e apelidos da persoa responsable de atención á presunta vítima)

Como persoa responsable da dirección do centro educativo
(nome do centro)

dirixome a vostede co obxecto de comunicarlle que, logo da recepción dunha denuncia por posible acoso e/ou ciberacoso escolar sufrido polo/a alumno/a
(nome e apelidos do/a alumno/a)

a dirección deste centro decidiu que sexa vostede a persoa que, conforme o protocolo establecido ao respecto, se faga responsable de acompañar a posible vítima e de lle servir de axuda durante todo o proceso do citado protocolo e, de ser o caso, no transcurso da tramitación do expediente que se poida derivar da investigación dos feitos denunciados.

Neste sentido, dáselle traslado da denuncia e do alumnado implicado para que, con carácter inmediato e conforme o protocolo de actuación establecido, inicie os primeiros contactos de acompañamento e axuda ao/á alumno/a mencionado/a. Da información que poida obter deste acompañamento e que se considere relevante para o esclarecemento dos feitos, manterá informado o equipo ACAE.

Igualmente, queda convocado/a a unha reunión que terá lugar o vindeiro

de de ás horas
(día) (mes) (ano) (hora)

no lugar deste centro indicado a seguir:
(lugar de reunión)

Sinatura do/a responsable da atención á presunta vítima Nome, apelidos e sinatura da dirección do centro

a de de

⁷ A cubrir pola dirección do centro.

Anexo 6. Comunicación de apertura do protocolo de acoso e ciberacoso escolar

Ligazón ao PDF editable

XUNTA DE GALICIA | CONSELLERÍA DE CULTURA, EDUCACIÓN, FORMACIÓN PROFESIONAL E UNIVERSIDADES

Anexo 6. Comunicación de apertura do protocolo de acoso e ciberacoso escolar⁸

Á atención de
(nome e apelidos do pai, nai ou representante legal do/a alumno/a ou Inspección Educativa)

Como persoa responsable da dirección do centro educativo
(nome do centro)

diríxome a vostede co obxecto de informalo/a de que o/a alumno/a
(nome e apelidos do/a alumno/a)

está implicado/a nunha situación de acoso ou ciberacoso escolar sobre a que se vén investigando recentemente no centro, que se procede á apertura do protocolo correspondente e sendo os feitos máis destacados os seguintes:

Por este motivo, queda convocado/a a unha reunión que terá lugar o vindeiro de de ás horas
(día) (mes) (ano) (hora)

no lugar deste centro indicado a seguir:
(lugar de reunión)

momento no que poderá achegar toda a información adicional que considere oportuna.

Así mesmo, continuará a recibir puntualmente información sobre as actuacións que se leven a cabo desde o centro escolar que poidan afectarlle a este/a alumno/a.

Nome, apelidos e sinatura da dirección do centro


, a de de

⁸ Para cubrir pola dirección do centro. Esta comunicación débese remitir ás familias ou representantes legais, con copia á Inspección Educativa.

ANEXO 1	ANEXO 2	ANEXO 3	ANEXO 4	ANEXO 5
ANEXO 6	ANEXO 7	ANEXO 8	ANEXO 9	FLUXOGRAMA

Anexo 7. Reunión coas persoas implicadas en presenza da familia ou dos/as representantes legais

Ligazón ao PDF editable



CONSELLERÍA DE CULTURA,
EDUCACIÓN, FORMACIÓN
PROFESIONAL E UNIVERSIDADES

Anexo 7. Reunión coas persoas implicadas en presenza da familia ou dos/as representantes legais⁹

Datos das persoas implicadas e os/as seus/súas representantes legais

Nome e apelidos da persoa implicada	Condición
<input style="width: 95%; height: 100%;" type="text"/>	<input type="checkbox"/> Posible vítima <input type="checkbox"/> Posible persoa acosadora <input type="checkbox"/> Persoa espectadora <input type="checkbox"/> Persoa informante

Representantes legais


Representante legal 1	DNI	Relación coa persoa implicada
<input style="width: 95%;" type="text"/>	<input style="width: 95%;" type="text"/>	<input style="width: 95%;" type="text"/>
Representante legal 2	DNI	Relación coa persoa implicada
<input style="width: 95%;" type="text"/>	<input style="width: 95%;" type="text"/>	<input style="width: 95%;" type="text"/>

Medidas inmediatas

Actuacións realizadas

⁹ Para cubrir polo equipo ACAE.

ANEXO 1	ANEXO 2	ANEXO 3	ANEXO 4	ANEXO 5
ANEXO 6	ANEXO 7	ANEXO 8	ANEXO 9	FLUXOGRAMA

 XUNTA DE GALICIA | CONSELLERÍA DE CULTURA, EDUCACIÓN, FORMACIÓN PROFESIONAL E UNIVERSIDADES

Información resultante das investigacións previas

Nova información aportada pola persoa implicada

Sinatura das persoas presentes na reunión

Nome e apelidos	Nome e apelidos	Nome e apelidos	Nome e apelidos
<input style="width: 90%;" type="text"/>	<input style="width: 90%;" type="text"/>	<input style="width: 90%;" type="text"/>	<input style="width: 90%;" type="text"/>

Sinatura da persoa implicada (ou dos/as representantes legais, en caso de ser menor de idade)


Nome e apelidos

a de de

ANEXO 1	ANEXO 2	ANEXO 3	ANEXO 4	ANEXO 5
ANEXO 6	ANEXO 7	ANEXO 8	ANEXO 9	FLUXOGRAMA

Anexo 8. Comunicación de pechamento do protocolo de acoso e ciberacoso escolar

Ligazón ao PDF editable



CONSELLERÍA DE CULTURA,
 EDUCACIÓN, FORMACIÓN
 PROFESIONAL E UNIVERSIDADES

Anexo 8. Comunicación de pechamento do protocolo de acoso e ciberacoso escolar¹⁰

Á atención de
(nome e apelidos do pai, nai ou representante legal do/a alumno/a ou Inspección Educativa)

Como persoa responsable da dirección do centro educativo
(nome do centro)

diríxome a vostede co obxecto de informalo/a de que, logo da intervención ACAE en que está implicado/a o/a alumno/a , conclúese o seguinte:
(nome e apelidos do/a alumno/a)

DESCÁRTASE a situación de acoso ou ciberacoso escolar

CONFÍRMASE a situación de acoso ou ciberacoso escolar

Propostas de actuación

Revisión das medidas de sensibilización e prevención do acoso e ciberacoso escolar así como das normas de convivencia no centro escolar.

Establecemento de medidas educativas de acordo ao Plan de Convivencia do Centro.


Continuación do procedemento corrector.

Outras:

Comunicación da situación a outros organismos (casos de especial gravidade):

¹⁰ Para cubrir pola dirección do centro. Esta comunicación debe remitirse ás familias ou representantes legais, á inspección educativa e, de ser o caso, a outros organismos.

ANEXO 1	ANEXO 2	ANEXO 3	ANEXO 4	ANEXO 5
ANEXO 6	ANEXO 7	ANEXO 8	ANEXO 9	FLUXOGRAMA

 XUNTA DE GALICIA | CONSELLERÍA DE CULTURA, EDUCACIÓN, FORMACIÓN PROFESIONAL E UNIVERSIDADES

Sinatura da persoa implicada (ou dos/as representantes legais, en caso de ser menor de idade)

Nome e apelidos


Nome, apelidos e sinatura da dirección do centro

a de de

ANEXO 1	ANEXO 2	ANEXO 3	ANEXO 4	ANEXO 5
ANEXO 6	ANEXO 7	ANEXO 8	ANEXO 9	FLUXOGRAMA

Anexo 9. Seguimento e avaliación das medidas adoptadas

Ligazón ao PDF editable



CONSELLERÍA DE CULTURA,
EDUCACIÓN, FORMACIÓN
PROFESIONAL E UNIVERSIDADES

Anexo 9. Seguimento e avaliación das medidas adoptadas¹¹

Data: **Número de caso:** /
(orde) (curso académico)

Avaliación das medidas adoptadas

Persoa obxecto da medida	Curso e grupo	Medidas adoptadas	Avaliación
<input type="text"/>	<input type="text"/>	<input type="text"/>	<input type="text"/>
<input type="text"/>	<input type="text"/>	<input type="text"/>	<input type="text"/>
<input type="text"/>	<input type="text"/>	<input type="text"/>	<input type="text"/>
<input type="text"/>	<input type="text"/>	<input type="text"/>	<input type="text"/>
<input type="text"/>	<input type="text"/>	<input type="text"/>	<input type="text"/>

Avaliación xeral da evolución do caso

Conclusións

11 Para cubrir polos membros do equipo ACAE encargados de realizar o seguimento e avaliar a evolución do caso, con copia á dirección do centro.

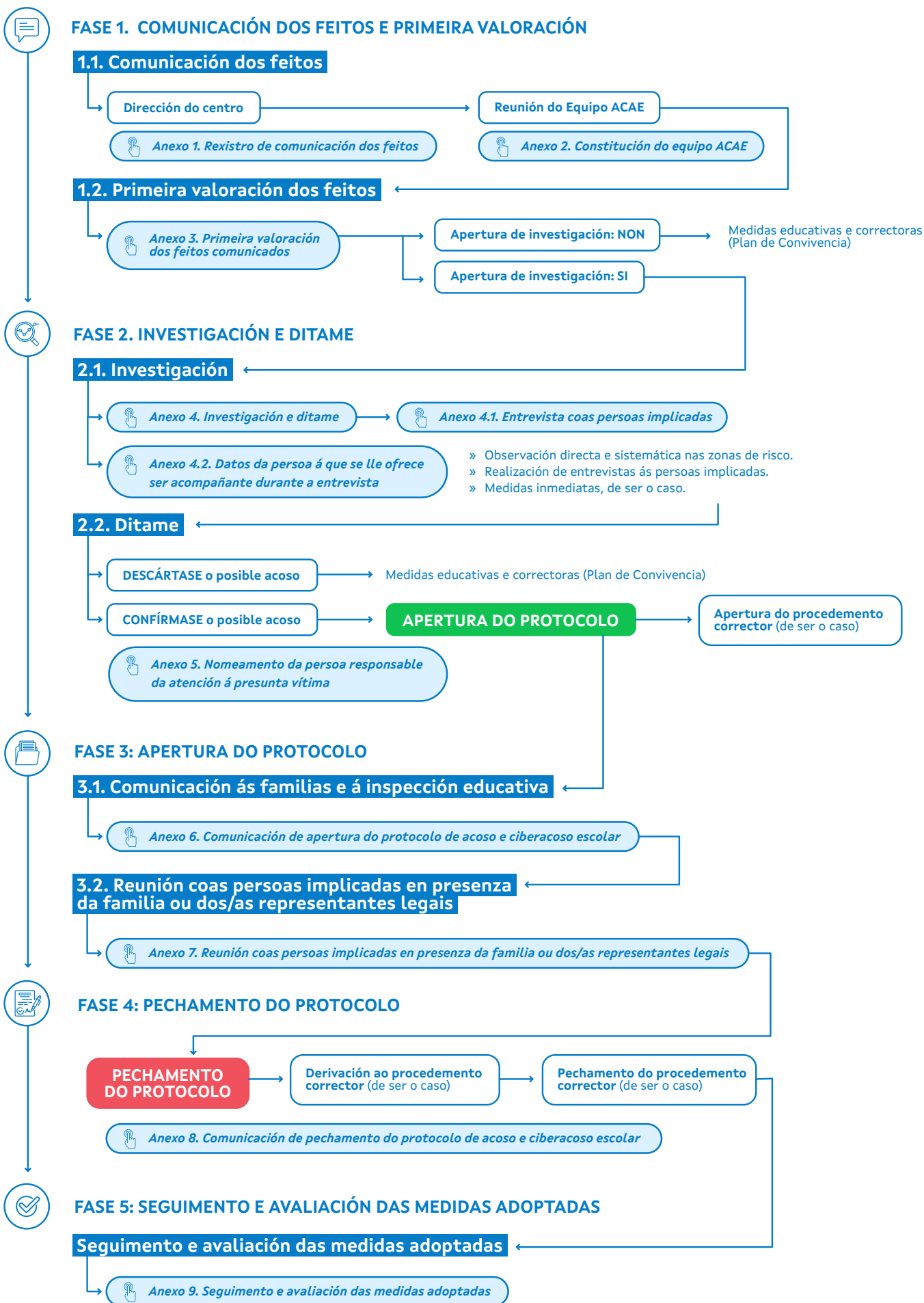
ANEXO 1	ANEXO 2	ANEXO 3	ANEXO 4	ANEXO 5
ANEXO 6	ANEXO 7	ANEXO 8	ANEXO 9	FLUXOGRAMA

Sinatura dos membros do equipo ACAE que realizan o seguimento

Nome e apelidos	Nome e apelidos	Nome e apelidos	Nome e apelidos
<input type="text"/>	<input type="text"/>	<input type="text"/>	<input type="text"/>

a de de

ANEXO 1	ANEXO 2	ANEXO 3	ANEXO 4	ANEXO 5
ANEXO 6	ANEXO 7	ANEXO 8	ANEXO 9	FLUXOGRAMA





XUNTA
DE GALICIA