



XUNTA
DE GALICIA

COLEXIO EDUCACIÓN
INFANTIL E PRIMARIA
SAL LENCE



Equipos de
Dinamización
da Lingua Galega

PROXECTO LINGÜÍSTICO DO CENTRO

2023/2027



Índice:

| | |
|--|----|
| 0.- Xustificación do Proxecto..... | 1 |
| 1.- Análise e diagnóstico da situación lingüística do noso centro..... | 5 |
| 2.- O proceso normalizador no noso centro..... | 6 |
| - Alumnado. | |
| - Profesorado. | |
| - Emprego curricular do galego. | |
| - Contexto sociolingüístico do centro. | |
| - Incidencia do EDLG sobre a realidade lingüística. | |
| 3.- Desenvolvemento do Proxecto Lingüístico..... | 9 |
| 3.1 Obxectivos xerais para o fomento da lingua galega..... | 9 |
| 3.2 Obxectivos para fomentar a lingua galega na contorna..... | 9 |
| 3.3 Obxectivos encamiñados a dinamizar a situación do alumnado..... | 10 |
| 3.4 Obxectivos encamiñados a mellorar a situación lingüística do centro..... | 11 |
| 3.5 Obxectivos encamiñados a potenciar no profesorado unha actitude dinamizadora da lingua galega na súa actividade docente..... | 12 |
| 4.- Medidas e estratexias..... | 13 |
| 4.1. Medidas adoptadas para que o alumnado adquira competencia lingüística..... | 13 |
| 4.2. Medidas para o profesorado..... | 14 |
| 4.3. Medidas para ás familias..... | 15 |
| 4.4. Medidas para o EDLG..... | 15 |
| 4.5. Estratexias de actuación docente..... | 16 |
| - Estratexias curriculares. | |



| | |
|---|----|
| 5. Medios e recursos..... | 17 |
| 5.1. A biblioteca..... | 17 |
| 5.2. As tecnoloxías da información e da comunicación..... | 18 |
| 6. Medidas adoptadas para que o alumnado que non teña o suficiente dominio das linguas poida seguir con aproveitamento as ensinanzas que se lle impartan..... | 18 |
| 6.1. Medidas educativas..... | 18 |
| 6.1.1. Medidas ordinarias..... | 18 |
| 6.1.2. Outras medidas..... | 18 |
| 6.1.3. Estratexias didácticas..... | 20 |
| 6.1.4. Metodoloxía..... | 20 |
| 6.2. Medidas de reforzo educativo..... | 21 |
| 7. Avaliación do Proxecto e addenda anual..... | 21 |
| 8. Conclusións..... | 21 |

0.- XUSTIFICACIÓN DO PROXECTO.

O Proxecto Lingüístico do Centro é un documento que desenvolve o artigo 14º do Decreto 79/2010 do 20 de maio, polo que se regula o uso e a promoción do galego no sistema educativo. Tamén é un recurso que pretende achegar iniciativas e propostas para revitalizar e impulsar a realidade lingüística da escola, para reverter o proceso de substitución lingüística que tódolos datos nos sinalan, contando en particular coa implicación da comunidade educativa e, en xeral, cos sectores ligados a realidade de nenos e nenas.

As sucesivas disposicións legislativas: "Estatuto de Autonomía", " Lei 3/1983 art. 14.3 e Decretos 247/1995 e 66/1997, do 15 de xuño", "Plan xeral de normalización da lingua galega 21 de setembro de 2004", e o actual decreto no que se enmarca este proxecto, permiten articular diferentes dinámicas e actividades, de xeito que se pode crear un ambiente de traballo participativo, onde se esixe e se sistematizan os intercambios comunicativos, cunha metodoloxía para a dinamización sociolingüística integradora, reforzando as estratexias socioafectivas.

O EDLG deste centro continuará a labor emprendida nos cursos anteriores coa finalidade de potenciar a nosa lingua nun contexto sociolingüístico que caracteriza o noso barrio que continúa a ser castelanfalante partindo dunha situación de inferioridade do galego en relación co castelán.

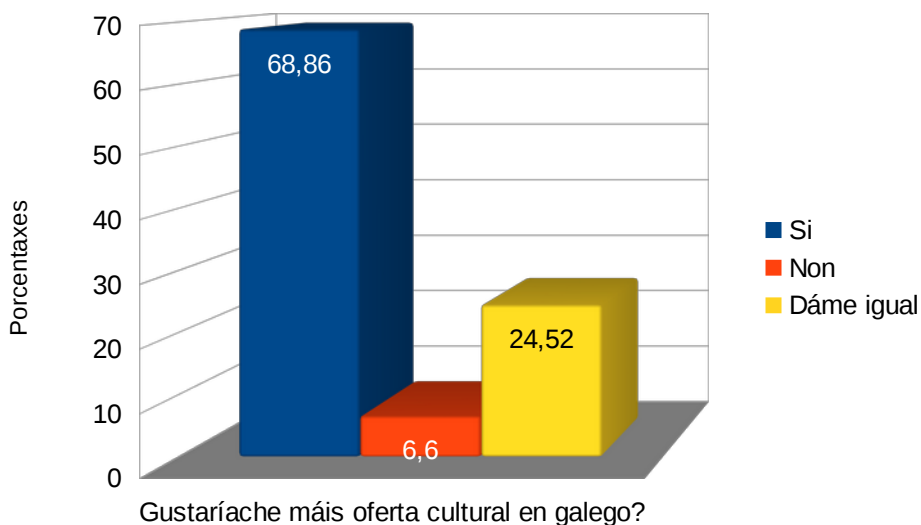
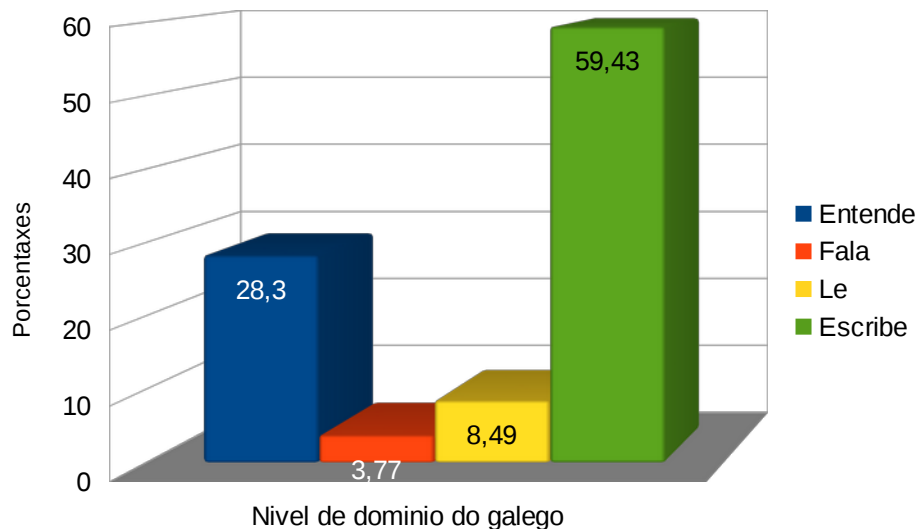
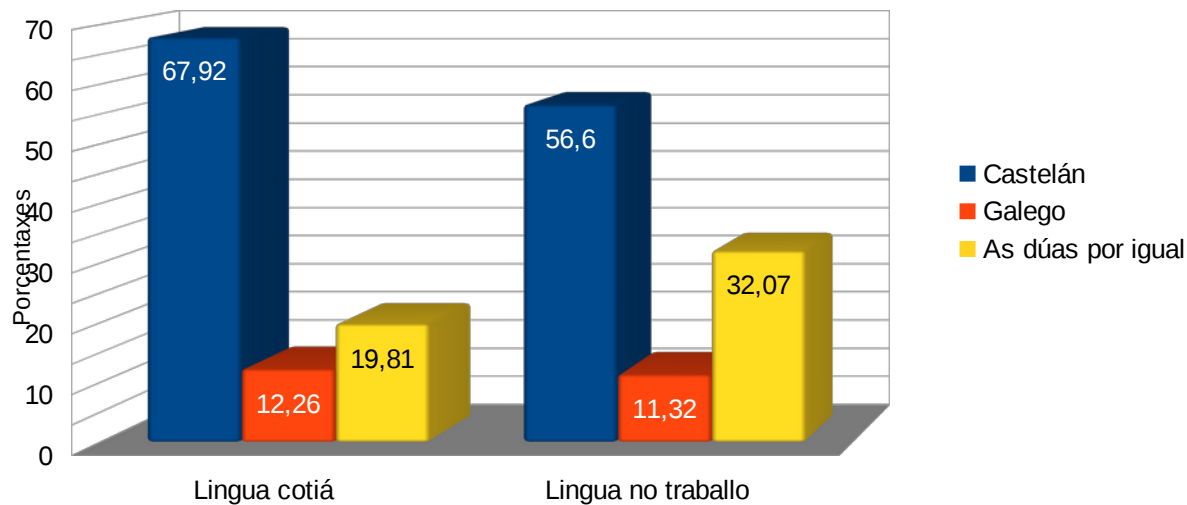
Pretendemos asentarmos valores relacionados coa diversidade lingüística e o plurilingüismo, xa que sabemos que isto supón unha labor positiva no eido educativo e tendo en conta que a normalización dunha lingua supón un proceso onde inflúen moitos factores que están interrelacionados: aprendizaxe escolar, transmisión interxeracional, emprego nas relacións entre iguais en contexto de xogo ou momentos de ocio.

Precisamos potenciar o uso do galego a nivel oral dende a infancia para mellorar a competencia lingüística dos nenos e nenas na nosa lingua exercendo como ensinantes unha labor normalizadora e á vez potenciando o coñecemento da cultura galega de xeito transversal e en todas as súas manifestacións.

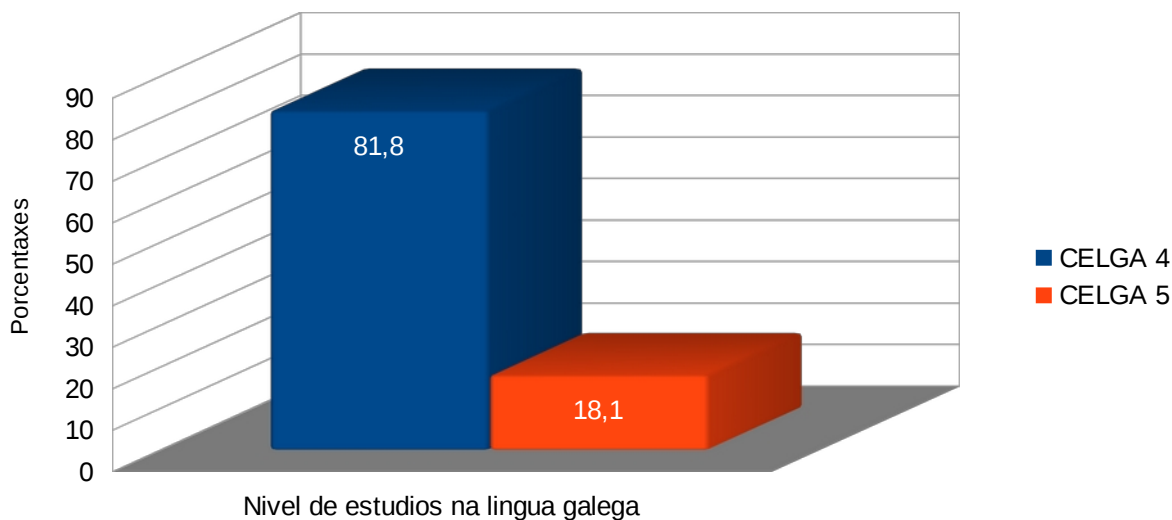
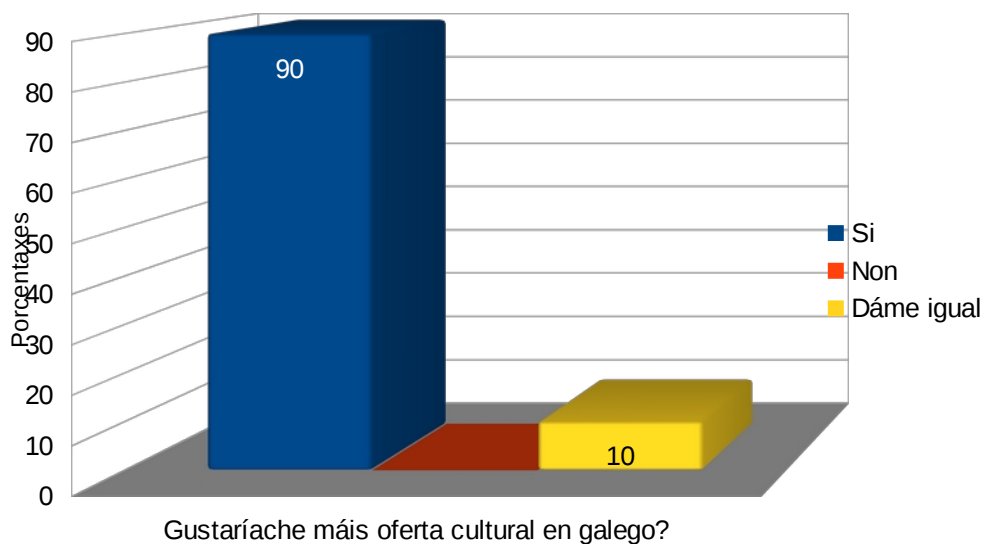
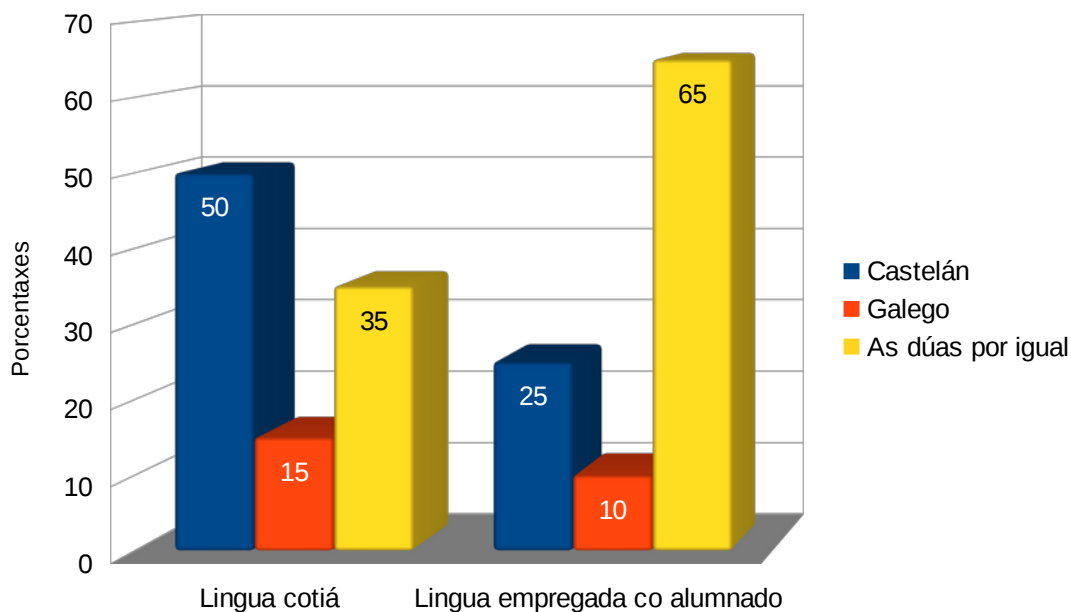
A comunidade educativa do noso centro xoga un papel fundamental no eido normalizador e debe participar activamente en todas as estratexias que se leven a cabo no proceso normalizador.

RESULTADOS DAS ENQUISAS

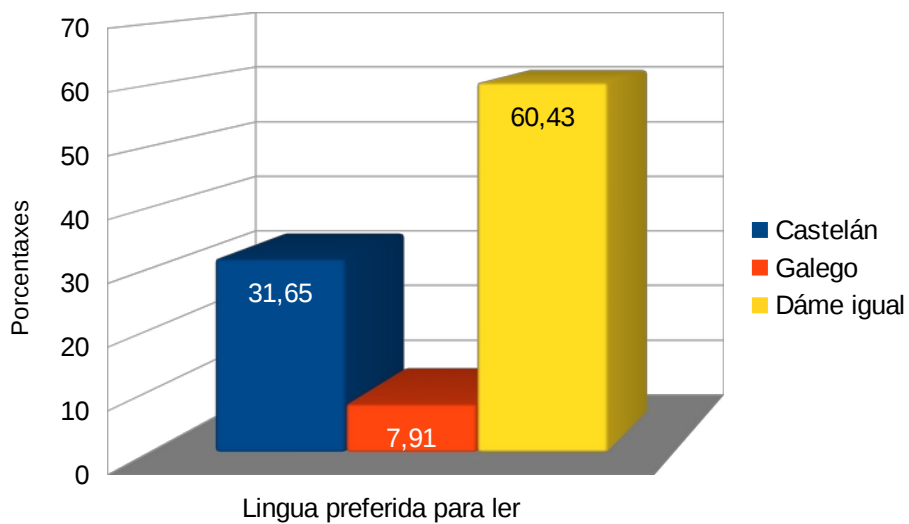
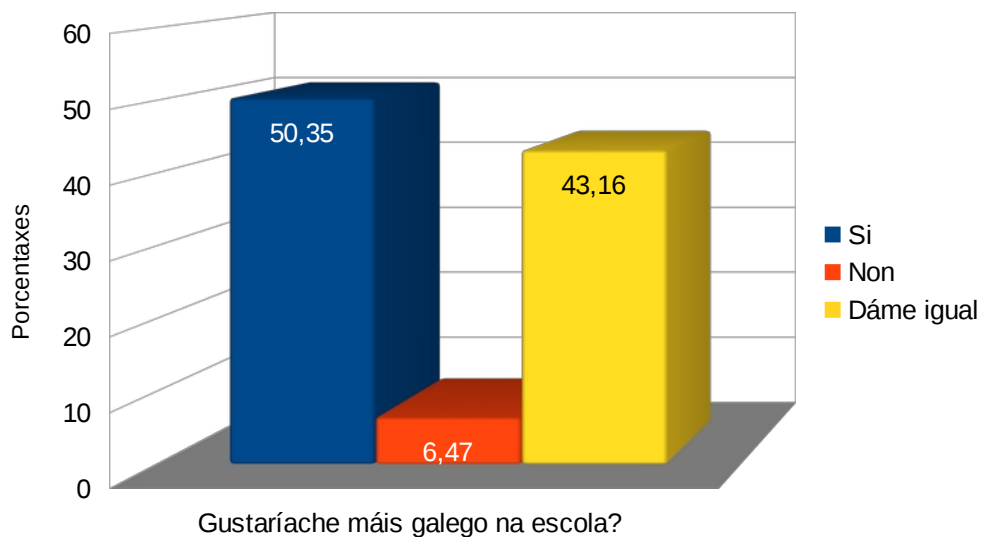
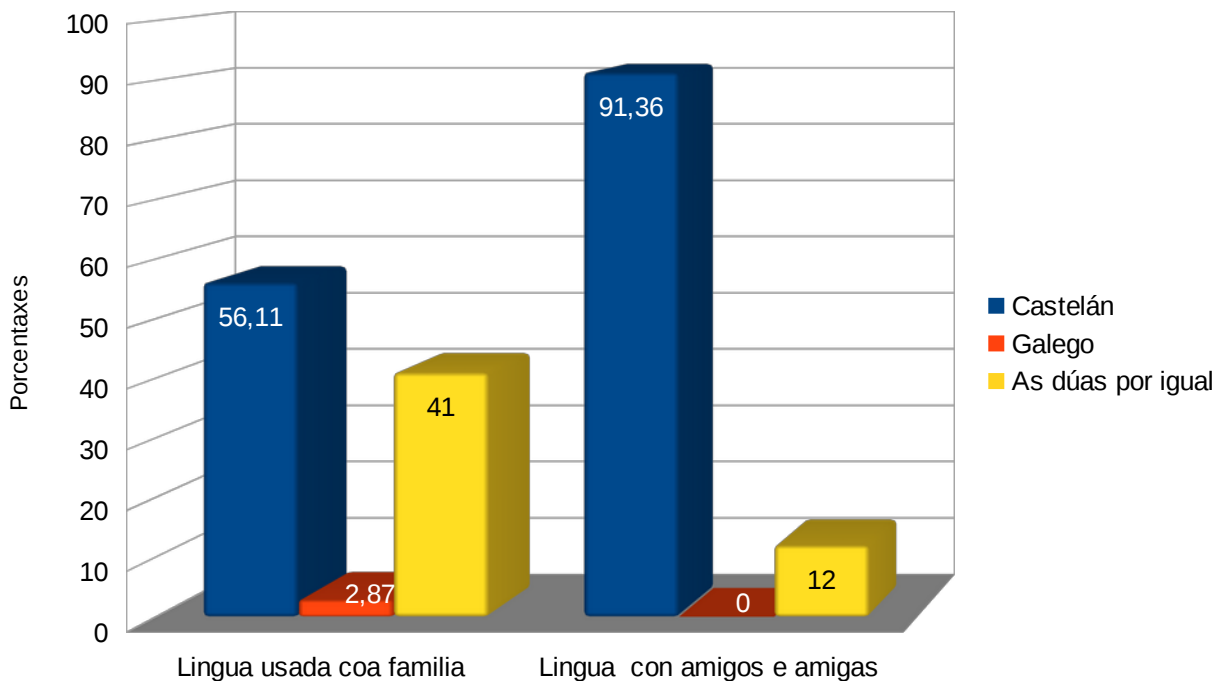
FAMILIAS



PROFESORADO



ALUMNADO



1.- ANÁLISE E DIAGNÓSTICO DA SITUACIÓN LINGÜÍSTICA DO NOSO CENTRO.

Para determinar a situación lingüística do centro, durante o curso 2022-2023, o Equipo de Dinamización, considerou pertinente recoller información de toda a comunidade educativa (pais-nais, profesorado, alumnado de primaria e A.N.P.A) a través dunhas enquisas, que servirá como referente na elaboración do Proxecto Lingüístico do centro cara os vindeiros catro anos.

Como resultado destas enquisas e da propia observación directa, podemos concluír:

- Na enquisa ás familias, obsérvase unha aceptación moi favorable á cultura galega e a seu uso como lingua cotiá.

Máis da metade das familias entende o galego aínda que non o fala nin le en galego.

- Na enquisa ao alumnado, apréciase o predominio da lingua castelá cos amigos/as e á hora de ler, en detrimento do galego usado no fogar. Chama a nosa atención que lles guste escoitar galego na escola.
- Na enquisa ao profesorado, distínguese unha boa disposición a falar en galego, tanto na súa vida cotiá como no traballo.

Hai unha proporción considerable do profesorado que resalta a necesidade de unha maior oferta cultural galega.

A nivel de formación do dominio do galego, unha gran maioría posúe un nivel superior do esixido no seu traballo.

Conclusión

Despois de ter analizado os resultados obtidos nos tres sectores, cremos necesario seguir co labor e coas actuacións que o P.D.L.E., do centro está a desenvolver nos últimos tempos, con actividades que se están perpetuando e promovendo deste xeito o arraigamento da nosa lingua en todos os ámbitos lingüísticos, conseguindo así a equiparación do uso oral e o escrito, e en todos os eidos profesionais.

2.- O PROCESO NORMALIZADOR NO NOSO CENTRO.

2.1.- Unha aproximación a nosa realidade lingüística.

O alumnado presenta o Castelán como lingua vehicular, na súa inmensa maioría. Son, pois, nenos e nenas e nenas castelán falantes, aínda que poden emprega-lo galego oralmente (en algúns casos con con certas dificultades). O galego emprégase na escrita, onde a nivel curricular cómprese a normativa.

Alumnado:

A lingua utilizada habitualmente polo alumnado no ámbito escolar e o castelán. No ámbito familiar tamén usan maioritariamente o castelán.

A actitude que observamos nos nenos e ó emprego da lingua galega é en todo caso positiva amosando Interese en todas as actividades propostas polo EDLG no Proxecto de Fomento do Uso do Galego.

As familias presentan unha actitude favorable cara unha maior utilización do galego.

Profesorado:

A lingua habitual predominante no profesorado é o castelán aínda que cada vez se vai observando unha maior prevalencia do galego como lingua vehicular. O nivel de coñecemento da lingua galega é alto e a actitude cara ó proceso normalizador é moi positiva.

Emprego curricular do galego

EDUCACIÓN PRIMARIA, primeiro e segundo curso: Coñecemento do Medio, L. Galega, E. Física e Música en galego. En castelán: Matemáticas, Relixión, Plástica-Artística e L. Castelá.

EDUCACIÓN PRIMARIA, segundo e terceiro curso: Coñecemento do Medio , L. Galega, E. Física, Música en galego. En castelán: Matemáticas, Relixión, Plástica-Artística e L. Castelá.

Educación Primaria, quinto e sexto curso: Coñecemento do Medio, L. Galega, E. Física e Música en galego. En castelán: Matemáticas, Relixión, Plástica-Artística e L. Castelá.

Contexto sociolingüístico do centro:

O CEIP Sal Lence atópase situado na cidade de A Coruña. O contexto é urbano. Accédese a el pola Av. de Oza e pola Rúa Buenavista. Está rodeado por edificios de distintas alturas. Inaugurouse no ano 1940 e despois dunha reconstrución foi reinaugurado en 1979 . Actualmente é un Colexio de Educación Infantil e Primaria.

O centro atópase nunha zona periférica urbana preto do Parque de San Diego e preto do Porto. As familias son de clase media traballadora na súa maioría. Temos alumnado inmigrante de diversas procedencias.

As comunicacións que chegan ó Centro de diferentes institucións é o galego.

A Lingua empregada habitualmente nas familias é o castelán. A lingua galega está presente na documentación administrativa, no rotulado do centro, nas notas informativas dos taboleiros, etc...

O profesorado emprega a lingua galega nas comunicacións orais e escritas co alumnado, coas familias e con outras institucións.

O persoal do centro non docente emprega maioritariamente o castelán.

Por parte da ANPA hai un maior uso do castelán na oralidade, galego en escritos e comunicados.

Procuramos dotar de fondos en galego á biblioteca (libros, revistas, CD, DVD). Empregamos a lingua galega na utilización das tecnoloxías da información e da comunicación (páxina web do centro e equipos informáticos de aula ou biblioteca).

Damos moita visibilidade das accións do Equipo de Dinamización Lingüística. A capacidade do profesorado para empregar o galego na actividade docente é alta e a nosa actitude cara a dinamización social do galego é moi favorable. Estase a crear un clima propicio para acadar o obxectivo de dinamizar o uso do galego na escola, na comunidade educativa e por extensión na sociedade. O obxectivo curricular sería acadar unha boa competencia lingüística en galego no noso alumnado.

Incidencia do EDLG sobre a realidade lingüística.

O EDLG intenta pór en marcha diferentes actividades propostas asumindo a principal responsabilidade de desenvolver este proxecto contando coa colaboración do resto do profesorado, equipo directivo e a ANPA.

É importante a posibilidade de chegarmos a acordos concretos que favorezan unha maior presenza do idioma como lingua vehicular de acordo coa lexislación vixente. Consideramos importante o uso do galego nas primeiras etapas educativas e, moi especialmente, no que atinxe ao momento decisivo da adquisición das destrezas da lectoescritura.

Na tarefa de coordina-las iniciativas normalizadoras no centro, o EDLG programará tarefas normalizadoras orientados ás familias, ANPA e a toda a comunidade educativa.

O EDLG, despois de analizar os datos lingüísticos contempla as seguintes posibles actuacións:

- Propoñeremos ás titorías actividades normalizadoras.
- Consolidaremos os avances normalizadores no centro.
- . Tentarase fomentar o uso oral da lingua.
- Ter en conta que a normalización lingüística é un proceso global e que acontece de xeito multidireccional.

3.- DESENVOLVEMENTO DO PROXECTO LINGÜÍSTICO.

3.1 Obxectivos xerais para o fomento da lingua galega:

Toda as persoas que integran a realidade educativa teñen algunha responsabilidade no PLC no ámbito escolar. O equipo directivo, profesorado, persoal non docente, familias, alumnado e EDLG.

Tendo en conta a lexislación actual o PLC ten como obxectivo básico da programación que o alumnado desenvolva estas en galego igualmente que en castelán, Por iso imos potenciar as actividades orais e escritas nun eido de sensibilización có uso do galego, favorecendo as actitudes normalizadoras.

- Contribuír á dinamización lingüística do centro.
- Mellorar as actitudes lingüísticas da comunidade educativa.
- Alcanzar as mesmas competencias do galego en igualdade co castelán na docencia, entre os docentes e nas relación escolares en xeral.
- Dotar ao alumnado de competencia lingüística plena en galego.
- Adquirir a lingua galega.
- Acadar a competencia lingüística do alumnado ao remate da primaria.
- Estender o uso da lingua galega a tódolos axentes educativos.
 - Implicar todos os axentes escolares neste proceso.

3.2.- Obxectivos para o fomento da lingua galega no contorno.

- Potenciar e os usos orais.
- Reflexionar activamente sobre os prexuízos lingüísticos.
- Favorecer os contextos para expresarse en galego .
- Estender o uso do galego nas actividades escolares e extraescolares.
- Empregar a competencia comunicativa en galego do profesorado.
- Realización das explicacións e comentarios das materias impartidas en galego nesta lingua.

- Fomentar unha boa predisposición nas familias do uso do galego .
- Fomentar o uso do galego nas tecnoloxías da información e comunican.
- Reforzar o uso dos contextos galegofalantes para que o alumnado se exprese nesta lingua.
- Potenciar o uso do galego en todas as actividades do centro sen detrimento do castelán.
- Participar nas distintas actividades propostas por institucións como o Concello ou outras asociacións da contorna.
- Participar nas actividades de dinamización lingüística propostas polos organismos oficiais.
- Promover actividades lúdicas no centro para fomentar a difusión e posta en valor da lingua galega.

3.3 Obxectivos encamiñados a dinamizar a situación do alumnado

Establecemos estratexias que toman en consideración o punto de partida (maior ou menor grao de normalización acadado ata este momento).

Deste xeito debe darse unha liña de normalización progresiva que, partindo das distintas situacións iniciais, teña como obxectivo camiñar cara a ese punto terminal normalizador.

- Educación Primaria

Primeiro e segundo cursos: Partindo de que a meirande parte do alumnado ten como primeira lingua o castelán, promóvese un incremento progresivo do uso do galego como lingua de comunicación, procurando a adquisición gradual de competencia e fomentando o gusto pola lectura e a escritura en galego, no sentido de que o alumnado obteña unha competencia básica que lle permita comunicarse en galego co alumnado e o profesorado.

Terceiro e cuarto cursos: No terceiro e cuarto curso seguirase o mesmo criterio que nos cursos anteriores . Prestarase maior atención á oralidade e reforzando a nivel curricular as áreas estipuladas por lei de xeito que se acade unha competencia parella nas dúas linguas oficiais.

Quinto e sexto cursos: Consolidar a oralidade e a adquisición de competencias plenas en L. galega sen detrimento da competencia en castelán. Irase incrementando progresivamente a presenza do galego. En calquera caso ampliárase a competencia en lingua galega, tendo en conta a importancia de incorporar de xeito prioritario a oralidade.

Tamén se deberán establecer as estratexias precisas para acadar a plena competencia do galego nas ensinanzas establecidas por normativa e os obxectivos básicos da Lei de Normalización.

Tendo en conta que a lingua familiar predominante no noso alumnado é o castelán, os nosos esforzos irán encamiñados a que o alumnado progrese na competencia lingüística en castelán e adquira unha competencia plena en galego, tendo en conta que o dominio de máis dunha lingua sempre é un aspecto vantaxoso no proceso de aprendizaxe e no propio desenvolvemento social.

Procuramos que, ademais do coñecemento e emprego da lingua, se coñezan e participe tamén nas diversas manifestacións culturais.

3.4. Obxectivos encamiñados a mellorar as condicións lingüísticas do centro.

No desenvolvemento do DECRETO, polo que se establece o currículo da educación primaria na Comunidade Autónoma de Galicia, os currículos das distintas linguas incorporan unha referencia expresa ao plurilingüismo, na medida en que a competencia en cada lingua interactúa e se enriquece co coñecemento das outras linguas, e contribúe a desenvolver destrezas e capacidades que son a base da competencia en comunicación lingüística. Isto, e a alusión igualmente explícita a actitudes interculturais de respecto a diferentes xeitos de expresarse e actuar, promove o desenvolvemento simultáneo do plurilingüismo e da interculturalidade.

- Espertar a curiosidade e o interese por outras linguas e culturas distintas da propia e promover o respecto cara as persoas falantes desas linguas.

Na Lei de normalización lingüística: "O galego, como lingua propia de Galicia, é tamén lingua oficial no ensino en tódolos niveis educativos." "A lingua galega é materia de estudo obrigatorio en tódolos niveis educativos non universitarios."

“As autoridades educativas da Comunidade Autónoma garantirán que ó remate dos ciclos en que o ensino do galego é obrigatorio, os alumnos coñezan este, nos seus niveis oral e escrito, en igualdade co castelán.”

- Seguir empregando a lingua galega tanto oral como escrita nas actividades relacionadas coa xestión, organización e administración do centro.
- A lingua vehicular nas comunicacións coas entidades públicas da nosa contorna será o galego.
- Fomentar, na medida do posible o uso do galego en actividades extraescolares que se realicen no centro.
- Informar ó Claustro e ó Consello Escolar do Decreto vixente e das diferentes estratexias que vai empregar o centro para a consecución dos obxectivos.
- Aproveitar as oportunidades que se nos ofrezan en excursións, saídas, conferencias, reunións... para utilizar o galego como lingua de comunicación.

3.5. Obxectivos encamiñados a potenciar no profesorado unha actitude dinamizadora da lingua galega na súa actividade docente.

O profesorado do CEIP Sal Lence presenta unha boa habilitación profesional e unha boa disposición cara ó emprego da lingua galega na súa actividade docente. O que nos propoñemos é:

- Seguir fomentando o compromiso do profesorado para traballar polo emprego do galego como lingua vehicular no noso centro.
- Acadar para o galego a categoría de lingua habitual de relación en igualdade có castelán.
- Incrementar a presenza do galego no Plan Lector.
- . Elaborar xunto có Equipo de Biblioteca suxestións de libros de lectura en galego dispoñibles para a comunidade educativa.
- . Procurar na medida do posible a adquisición de materiais didácticos en galego
- Reforzar a adquisición de fondos en galego para a Biblioteca.
- Participar en actividades formativas relacionadas coa lingua galega.

4. MEDIDAS E ESTRATEXIAS.

4.1. Medidas adoptadas para que o alumnado adquira competencia lingüística e encamiñadas a toda a comunidade educativa

- Ter en galego todo tipo de carteis, letreiros, avisos, etc.
- Ter en galego a páxina web do centro.
- Empregar o galego nos documentos de relación coas familias e co contorno social: correspondencia, boletíns de notas, publicacións, comunicados, etc.
- Facer en galego toda a documentación administrativa e pedagóxica.
- Usar a lingua galega en todos os actos que organice o centro: reunións de pais, festivais, conferencias, etc.
- O profesorado debe estar motivado e ter unha boa competencia nas dúas linguas.
- A dimensión oral da lingua é fundamental, procurando o emprego das dúas linguas oficiais de xeito que o alumnado reciba abundantes mensaxes e poida adquirir o léxico galego e castelán e aprendan as estruturas da lingua.
- Levar a cabo tarefas de lectoescritura en castelán e facelo tamén paralelamente en galego de xeito que a adquisición das habilidades lingüísticas escritas sexa parella e efectiva.
- Farase fincapé nas interferencias lingüísticas e nas manifestacións propias de cada lingua, amosando as semellanzas e diferencias dos dous códigos.
- Có alumnado inmigrante farase unha campaña específica de motivación e sensibilización para motivar e favorecer a integración na nosa cultura e na nosa lingua.
 - Creación de actitudes positivas de cara ao prestixio da lingua. Favorecer a modificación das condutas sociolingüísticas dos membros da comunidade educativa, fomentado os uso en lingua galega.
- Conseguir un cambio de imaxe que permita acadar cotas máis altas de prestixio para a lingua galega e implicar todos os axentes escolares no proceso normalizador.
- Contribuír á dinamización lingüística do contexto.
- Traballar actitudes positivas no alumnado cara ó galego.

- Recuperación da toponimia da zona.
- Equilibrar o número de libros en galego e en castelán da biblioteca de centro e das bibliotecas das aulas.
- Utilizar textos en galego e en castelán no Plan Lector.
- Fomentar a participación do alumnado nos traballos que serán empregados para incluírse na páxina web do centro.
- As actividades extraescolares que se soliciten dentro das ofertas existentes por parte do Concello e as outras institucións procuraranse que sexan en galego e castelán en proporción axeitada.
- . Organización de campañas para promover o uso do galego.
- Realizar algún encontro con personaxes relevantes que empreguen o galego na súa vida profesional, persoal e social.
 - Fomentar, a través de xogos e outras actividades lúdicas, o uso do galego nas actividades informais do alumnado.
 - Articular diferentes dinámicas e actividades para que o alumnado poida darlle máis sentido ao que fai e se posibilite a comprensión da realidade social da lingua.

4.2. Medidas para o profesorado.

Alcanzar o uso vehicular e normativo do galego na docencia, entre os docentes e nas relacións escolares en xeral.

- Participar en actividades de formación e de reciclaxe para o profesorado.
- Emprego da lingua galega por parte do profesorado nas conversas que manteñan entre si , có alumnado, coas familias e có persoal non docente.
- Realización de actividades conxuntas entre centros.
- Promover intercambios co alumnado doutras zonas.
- Colaboración entre distintos centros educativos.
- Priorizar no ensino do galego a expresión, a afectividade e a utilidade, reforzando a súa dimensión comunicativa e instrumental en relación con contextos vivos e dándolle un protagonismo central á oralidade.

- Actualizar coñecementos básicos de sociolingüística aplicada ó ensino.
- Traballar a muda de actitudes lingüísticas do profesorado con respecto á utilización máis habitual do galego.
- Recolleita do material que fai referencia ó contido lingüístico e ó avance da recuperación do prestixio e uso do galego.
- Dotar de materiais didácticos en galego ás diversas materias educativas que se imparten en lingua galega.
- Diseñar programas de aprendizaxe nas dúas linguas oficiais.

4.3. Medidas dirixidas ás familias.

- Información ás familias do marco legal vixente.
- Informar ás familias da situación sociolingüística do centro e da contorna.
- Traballar actitudes lingüísticas positivas nas familias do alumnado de cara ó emprego do galego.

4.4. Medidas para o EDLG,

- Proporcionar información sobre a normativa que regula o uso da lingua
- Promover charlas de todo tipo (con escritores/as, con sociolingüistas, con personaxes públicos que empreguen o galego na súa profesión, etc.) para promover a utilización social da lingua.
- Proporcionarlle ao profesorado información sobre materiais didácticos, lingüísticos e pedagóxicos existentes, que permitan un incremento da docencia en lingua galega.
- Informar sobre os recursos existentes para o ensino-aprendizaxe do galego e en galego.
- Realizar a memoria de cada curso escolar.
- Elaborar unha addenda a este proxecto para a Programación Xeral Anual.
- Elaborar o Proxecto Lingüístico do Centro de fomento de uso do galego.

4.5. Estratexias de actuación docente.

Estas medidas apóianse coa realización de diversas actividades no centro programadas polo EDLG.

4.5.1. Estratexias curriculares.

A lingua galega e o plurilingüismo:

- Potenciar as capacidades do alumnado para valorar a realidade psicolingüística e pluricultural de Galicia, impulsando a lingua galega como elemento configurador da identidade persoal e social.

A lingua oral:

- Valorar a nosa tradición oral: lendas, contos, refráns, cantigas...

A lectura e a escritura:

- Producción de textos escritos.
- ´Producción de textos literarios.

A lingua no contexto social

- Coñecer e respectar a diversidade lingüística e cultural de Galicia.
- Valorar a presenza da nosa lingua nos distintos medios de comunicación.
- Compartir cos centros do entorno experiencias e actividades educativas.
- Apreciar a calidade das producións propias e alleas.
- Intercambiar experiencias e coñecementos.
- Establecer unha estratexia educativa participativa e intercultural.

Dado que, a lingua predominante no medio e a lingua familiar do alumnado e o castelán, cumpre de reforzar precisamente a lingua galega, xa dende o primeiros cursos, fomentando o uso progresivo do galego , procurando acadar unha competencia semellante nas dúas inguas oficiais, coñecedores e coñecedoras dos beneficios do plurilingüismo tal e como aparece recollido na normativa vixente.

Incrementar progresivamente a presenza do galego, incorporando p uso do mesmo á realidade cotiá, para asentar o respecto e creando actitudes de diversidade lingüística e o plurilingüismo, a normalización cultural.

5. MEDIOS E RECURSOS

- Ter ben dotada de materiais audiovisuais a fonoteca do centro, de xeito que o alumnado coñeza a producións feitas en galego.
- Dotación económica con cargo ó propio centro para acometer as actividades anteriores.
- Financiamento por parte da Consellería para o Proxecto de Fomento do uso do Galego.
- Fondos da Biblioteca para adquirir libros e material audiovisual en galego e castelán.
- Material impreso que se reciba doutras asociacións, institucións e organismos públicos e privados.
- Buscar posibles institucións públicas ou privadas dispostas a colaborar no desenvolvemento das nosas actividades.

5.1. A biblioteca.

Ter ben dotada de libros e materiais en galego a biblioteca do centro e as bibliotecas de aula, fomentando o seu uso e a súa lectura tendo en conta por parte do profesorado a normalización da lingua e da cultura nas súas actividades de dinamización e animación á lectura.

- Materias curriculares en galego.
- Medios informáticos en galego.
- Medios audiovisuais en galego.
- Promover plans de lectura mediante técnicas de animación nas bibliotecas do centro e das aulas, aproveitando o protagonismo social que acadou nas últimas décadas a literatura infantil e xuvenil en lingua galega.
- Utilizar a biblioteca como fonte de información e diversión.
- Valoración da biblioteca e do patrimonio literario como expresión lingüística e cultural da comunidade.

5.2. Tecnoloxías da información e da comunicación.

- Darlle pulo á utilización das TICs, promovendo a súa identificación co uso do galego.

6. MEDIDAS ADOPTADAS PARA QUE O ALUMNADO QUE NON TEÑA O SUFICIENTE DOMINIO DAS LINGUAS POIDA SEGUIR CON APROVEITAMENTO AS ENSINANZAS QUE SE LLE IMPARTAN.

6.1. Medidas de acción educativa:

6.1.1. Medidas ordinarias.

Son comúns a todo o alumnado e afectan a decisións sobre os elementos do currículo, ao plan de acción titorial e de orientación. Consideramos as seguintes:

- Programar a avaliación directa do alumno.
- Pedir información ás familias sobre o desenvolvemento do alumno ou alumna nas linguas.
- Recoller datos de observación.
- Elaborar un informe sobre os datos recollidos e elaboración dun programa educativo individualizado tendo en conta as necesidades do neno ou nena.
 - Definición de obxectivos a longo ou medio prazo.
 - Desenvolver obxectivos a curto prazo.
 - Determinar as actividades e procedementos para a ensinanza.
 - Avaliar o progreso.
 - Levar a cabo as modificacións necesarias no programa.
 - Informar sobre o progreso do alumno ás familias.

6.1.2 Outras medidas

- O profesor ou profesora titor ou titora fará reforzo educativo na aula para aqueles alumnos u alumnas que o precisen en canto á adquisición das mesmas.
- O profesorado especialista en PT ou AL e debidamente organizado en canto a horarios polo quipo de Orientación fará reforzos educativos na aula ós nenos e nenas que o precisen.

- Faranse agrupamentos flexibles fóra da aula para reforzar a adquisición lingüística atendidos por profesorado especialista en colaboración có titor ou titora e respectando o horario do grupo. Clase adicado ás materias vinculades coas linguas.
- Os equipos de nivel fixarán nas programacións correspondentes os criterios de avaliación e contidos lingüísticos básicos, que determinarán as actividades eixo a traballar nas sesións de reforzo.
- Nos materiais a empregar pódese tomar como base o libro de texto ou a programación adaptada, decisión que se adopta tras a avaliación inicial da situación lingüística do neno ou nena.
- O profesor/a responsable da actuación concreta coordinará toda a información e recursos para establecer o plan personalizado de traballo.
- Os pais dos alumnos serán informados das medidas que se van a adoptar e dos obxectivos que se pretenden conseguir.
- A avaliación do alumnado e do propio proceso de reforzo será continua e formativa tendo sempre un carácter integrador e tendo tamén en conta a posición de partida inicial do alumnado na adquisición da competencia na lingua en cuestión.

Nos primeiros cursos de Primaria o reforzo irá encamiñado ós seguintes ámbitos:

- O léxico: tanto a calidade coma a cantidade do mesmo.
- O nivel fonético-fonolóxico: adquisición e utilización do sistema fonético-fonolóxico.
- Semántico: adquisición dos significados da palabra tendo en conta que non se poden desvincular da sintaxe.
- Sintáctico: adquisición das regras da combinación da palabra.

Nos derradeiros cursos de primaria o apoio céntrase na lectura e a escritura e na comprensión lectora, prestando especial atención a oralidade.

- Comprensión implícita que debe deducirse do texto.
- Extrapolación da mensaxe do texto e a comprensión contextualizada derivado da lectura.

- Comprensión crítica: desenrolar unha opinión crítica dos contidos da lectura.

- Expresión.

6.1.3. Estratexias didácticas

- Actividades de aprendizaxe variadas e con distinto grao de dificulta
- Materiais didácticos tamén variados.
- Agrupamentos de alumnos derivados dunha organización flexible do espazo e do tempo combinando o traballo individual, en grupo e gran grupo e organización de grupos flexibles fóra da aula cos alumnos que precisen apoios específicos.
- Avaliación. Con diferentes procedementos e estratexias. Será sistemática, continuada e eminentemente formativa e individualizada para o que :
 - Empregaremos procedementos de avaliación inicial.
 - Utilizaremos actividades de avaliación diferenciadas.
 - Utilizaremos procedementos e instrumentos variados.
 - Teremos en conta as condicións do contexto sociolingüístico familiar.

6.1.4. Metodoloxía

Neste eido buscaremos:

- Aprendizaxe dinámica
- Relación positiva entre o mestre ou mestra e o alumno ou alumna.
- Distribución racional do espazo e tempo.
- Organización de contidos, secuenciación de actividades.
- Aprendizaxe por descubrimento: construtivo, significativo.
- Ensinanza individualizada.
- Métodos cooperativos
- Titorías entre alumnos: iguais, distinta idade...

6.2. Medidas de reforzo educativo.

Estas medidas serán elaboradas polo titor ou polo profesor da área e terán coñecemento o equipo directivo e a familia do alumno.

O relevarémolo a cabo no contexto escolar ordinario e polo profesor correspondente que contará coa colaboración do Departamento de Orientación. En cada nivel dispoñemos dun espazo temporal semanal para atender a estes alumnos que necesitan explicacións complementarias ou realizan actividades básicas de reforzo, na medida do posible sempre dentro da aula.

Estas medidas reflectiranse no expediente académico como reforzo educativo. Farémolas constar cun comentario no informe correspondente ás familias.

7. AVALIACIÓN DO PROXECTO E ADDENDA ANUAL.

- Terá en conta a análise dos resultados cualitativos das actividades sen obviar os aspectos que se poidan cuantificar.
- Estudarase as causas que impidiran a realización das actividades que non se puideran levar a cabo ou se tiveran que modificar.
- Valorarase a incidencia deste plan na implicación do alumnado con necesidades específicas na realización das actividades.
- Analizarase se as actividades e as estratexias deseñadas foron positivas para unha gradual inmersión do alumnado na lingua galega.

Facemos unha avaliación inicial ao proceso permitíndonos obter datos sociolingüísticos que concretan os achegados a través doutras fontes (enquisas, observacións...) e nos orientan o labor a realizar. No curso 2022/2023 fixemos unha enquisa anónima para coñecer a situación lingüística do profesorado, familias e alumnado.

8. CONCLUSIÓNS

- Para desenvolver o noso traballo tomamos como referencia a actual lei de plurilingüismo.
- O papel do profesorado é determinante para conseguir unha boa competencia do alumnado nas dúas linguas oficiais.
- A aula será o lugar idóneo para que o alumnado interiorice o léxico e as estruturas das linguas, condición imprescindible para que poidan utilizalas con fluidez.
- A aplicación deste PLC estará suxeito a debate e revisión e aberto a suxestións da comunidade educativa, sobre todo do profesorado, que permitan unha mellora do mesmo. Este apartado non perderá de vista o obxectivo prioritario que é conseguir para o alumnado unha boa competencia nas dúas linguas.

Dona María Luisa Aguilar Amigo, como secretaria do CEIP Sal Lence

CERTIFICA

que este *Proxecto Lingüístico do Centro* recibiu a conformidade do Claustro de Profesores e a aprobación do Consello Escolar o 23 de xaneiro de 2023.

A Coruña, a 23 de xaneiro de 2023

A Secretaria

Vº e Pr.
A Directora

Asdo.: María Luisa Aguilar Amigo

Asdo.: María Victoria Vilarelle Souto