

# PLAN DE AUTOPROTECCIÓN EMERXENCIA- EVACUACIÓN



**CEIP PLURILINGÜE ROSALÍA DE CASTRO - CARRIL**

Aprobado en Claustro: 29 de xuño 2021

Aprobado en Consello Escolar: 30 de xuño 2021

## **CONTIDOS:**

**pág.**

<b>INTRODUCCIÓN.....</b>	<b>2</b>
<b>1. SIMULACRO DE EVACUACIÓN DE EMERXENCIA NO CENTRO.....</b>	<b>2</b>
<b>1.1.Obxectivos da realización deste simulacro.....</b>	<b>2</b>
<b>1.2 Pasos a seguir en caso de incendio.....</b>	<b>3</b>
<b>1.3. Actividades.....</b>	<b>4</b>
<b>2.OUTROS ASPECTOS DE AUTOPROTECCIÓN DO COLEXIO.....</b>	<b>5</b>
<b>3.ORGANIZACIÓN.....</b>	<b>5</b>
<b>3.1.Desenvolvemento práctico.....</b>	<b>6</b>
<b>3.2.Instrucións orientativas para o alumnado.....</b>	<b>6</b>
<b>3.3.Evacuación.....</b>	<b>7</b>
<b>3.3.1.Orde de colocación no punto de encontro.....</b>	<b>8</b>
<b>3.3.2.Equipo de evacuación.....</b>	<b>8</b>
<b>4.TELÉFONOS DE AXUDA EXTERIOR.....</b>	<b>10</b>
<b>5. INFORME SIMULACRO DE EVACUACIÓN.....</b>	<b>11</b>
<b>6. PLANOS DO CENTRO.....</b>	<b>13</b>

## **INTRODUCCIÓN**

Este Plan de Autoprotección pretende ser un documento no que se detallen os mecanismos e medios dispoñibles no C.E.I.P. Plurilingüe Rosalía de Castro para facer fronte ante calquera incidencia que afecte a seguridade do alumnado, profesorado e demais persoas, así como das instalacións escolares. Considérase situación de emerxencia aquela que pode estar motivada por un incendio, o anuncio dunha bomba, unha fuxida de gasóleo, terremoto ou calquera outro tipo de alarma que xustifique a evacuación rápida do edificio.

### **1. SIMULACRO DE EVACUACIÓN DE EMERXENCIA NO CENTRO.**

Este tipo de prácticas pretende o adestramento e a corrección de hábitos de alumnos e alumnas, tendo en conta os condicionantes físicos e ambientais de cada espazo do recinto escolar do C.E.I.P Plurilingüe Rosalía de Castro.

O simulacro realizarase nunha situación de máxima ocupación do edificio, na súa actividade escolar, así como na disposición normal do mobiliario, pero sen que o alumnado fora previamente avisado do día nin da hora do exercicio. O profesorado, que coñecerá con anterioridade as instrucións oportunas a efectos de planificación do exercicio práctico, tampouco deberá coñecer nin o día nin a hora. Día e hora serán determinados polo equipo directivo, segundo o seu propio criterio e responsabilidade.

#### **1.1.Obxectivos da realización deste simulacro:**

- a) Familiarizar á comunidade escolar cunha actuación que, chegado o caso, non lle sorprenda.
- b) Poder usar adecuadamente os medios dispoñibles para diminuír a magnitude dunha situación imprevista.
- c) Detectar as principais insuficiencias no edificio, así como definir as medidas correctivas oportunas a efectos de evacuación e actuación en casos de emerxencia.

#### **Obxectivo Xeral:**

Que os alumnos/as saiban tomar unha actitude adecuada fronte a unha emerxencia no Centro, que preserve a súa integridade.

#### **Obxectivos Específicos:**

- Pasos a seguir na evacuación do edificio.
- Aprender a evitar o fume en caso de incendio.
- Coñecer técnicas básicas para sufocar o lume: extintores, mantas, etc.
- Localización daqueles aparellos que faciliten a desaparición dun perigo inminente.
- Ter a man o número de teléfono de urxencias, o 112.

## 1.2 Pasos a seguir en caso de incendio:

- 1º. A persoa que descubra o incendio o porá en coñecemento da persoa directora que será a encargada de iniciar o proceso de evacuación.
- 2º. O desaloxo do centro farase ao oír **tres timbres prolongados**.
- 3º. Iniciar a evacuación do edificio:
  - a) pechamos as fiestras.
  - b) controlamos ao alumnado, os contamos.
  - c) colocación en fila.
  - d) evitar en todo momento o fume.
- 4º. Evacuación:
  - a) Saída con rapidez, pero sen atropelos, cada un pola súa porta.
  - b) Dar prioridade de saída aos alumnos/as da planta ou área onde se produce o sinistro.
  - c) Despois, de xeito ordenado, comezando polas aulas máis próximas á saída ata o desaloxo total.
  - d) Colocarse fóra (no patio), o máis lonxe posible do edificio pegados aos muros ver ( ver planos da colocación por cursos). Este será o **punto de encontro**.
  - e) Deixar as portas pechadas.
  - f) Revisión polos encargados designados polo director/a.

### **1.3. Actividades:**

#### **Preparación do alumnado:**

- Designar aos nenos/as máis responsables para que fagan tarefas como:
  - ✓ Pechar fiestras.
  - ✓ Contalos compañeiros/as.
  - ✓ Controlar que non leven obxectos persoais.
  - ✓ Ser os primeiros e últimos da fila.
  
- Simulación de como actuar cando se incendian as propias vestimentas:
  - ✓ Pararse.
  - ✓ Tirarse ao chan.
  - ✓ Dar voltas no mesmo.
  - ✓ Non sacar nunca a roupa pola cabeza.
  
- Recoñecemento de distintos tipos de roupa:
  - ✓ Segura.
  - ✓ Perigosa (fibras)
  
- Uso correcto do extintor (actividades atendendo á idade e capacidade do alumnado):
  - ✓ Amosarlle e facer prácticas co mesmo.
  - ✓ Apagar o lume desde a base.
  - ✓ Dirixilo extintor ao centro do lume e de dereita á esquerda, varrendo co mesmo.

#### **Dramatización:**

- Simular como fuxir do lume: aprendemos a andar preto do chan.

#### **Recoñecemento do punto de encontro:**

- Todo o alumnado debe de ser coñecedor do punto de encontro establecido no plano xeral e dividido por cursos.

## **2. OUTROS ASPECTOS DE AUTOPROTECCIÓN DO COLEXIO:**

- As caixas de urxencias atópanse na Conserxería do Centro.
- O Plan de Evacuación ante calquera emerxencia será similar ao exposto para o incendio.
- Non se poderá entrar ao Colexio e andar polos espazos do mesmo sen a debida autorización durante o período lectivo.
- O alumnado só poderá abandonar o Centro en horario escolar co permiso da persoa directora ou do profesorado-titor/a, sempre que se fagan cargo del os pais ou persoa debidamente autorizada.
- O Colexio presenta tantas saídas de emerxencia como portas de entrada ao mesmo e en caso de emerxencia se poden abrir as súas dúas follas para facilitala saída.
- O Centro presenta valos protectores, que rodean o recinto a distintos niveis.
- O Centro conta con varios extintores, situados estratexicamente, e revisados periodicamente ( ver planos)
- Daráselle a publicidade suficiente á Comunidade Escolar da existencia deste plan, fundamentalmente na presentación á mesma do PXA.

## **3.ORGANIZACIÓN:**

Organizarase, alomenos, unha vez por curso un desaloxo do centro. Preténdese con elo preparar ao alumnado, profesorado e persoal non docente para a adquisición dos mecanismos que posibiliten unha actuación rápida e ordenada ante calquera continxencia, prodúzase tanto no centro coma en calquera situación da vida cotiá.

O profesorado titor ao principio de curso explicará ao alumnado os paso a seguir para desaloxar a súa aula, una vez transcorrido o tempo suficiente para que nas clases se trate de forma didáctica **a mediados do mes de novembro de cada ano** levarase a cabo o simulacro.

Preténdese que se faga de tal forma que comprendan a realización práctica de cada paso, facendo as correccións necesarias en cada momento.

### **3.1.Desenvolvemento práctico:**

- O desaloxo do centro farase ao oír **tres timbres prolongados**, o conserxe será quen active a alarma, previo aviso da persoa directora ou en ausencia da persoa directora, o xefe/a de estudos ou a secretario/a asumirán as funcións de xefes de emerxencia.
- Cada profesor/a, acompañado do alumnado ao que estea impartindo clase nese momento, abandonará o Centro en dirección á pista. O profesor que non teña clase abandonará tamén o centro e reunirse co alumnado da súa titoría.
- Se colocarán os planos en cada aula indicando a saída de cada grupo e tamén o lugar de encontro que tamén está indicado nos planos adxuntos.
- A cantidade de portas de saída que ten o colexio, facilita considerablemente o plan de evacuación do centro, cara as pistas do patio exterior, sendo estas as zonas máis afastadas do edificio.
- Cando se desaloxe todo o alumnado, cada mestre/a comprobará que as aulas e recintos que teñan asinados quedan baleiros, comprobando que ningún neno/a queda nos servizos ou noutras dependencias.
- Procurarase non incorrer en comportamentos que poidan denotar precipitación ou nerviosismo, para evitar que esta actitude puidese transmitirse ó alumnado, coas consecuencias negativas que isto levaría emparellado
- Finalizado o exercicio de evacuación, o equipo coordinador inspeccionará todo o centro, con obxecto de detectar posibles anomalías ou danos que puideran ocasionarse.
- Despois de rematado o simulacro, celebrarase unha reunión de todo o profesorado para comentar e avaliar o exercicio e realizarse o informe oportuno. Dito informe remitirase á Inspección educativa.
- É esencial para o bo resultado deste simulacro a completa coordinación e colaboración de todo o profesorado.

### **3.2.Instrucións orientativas para o alumnado:**

- Cada grupo de alumnos/as debe actuar sempre segundo as instrucións do seu profesor ou profesora.
- Non recollerán os obxectos persoais (mochilas, abrigos,...), a fin de evitar obstáculos e demoras.
- Os alumnos e alumnas que, ao sonar a alarma, se atopen nos servizos deberán incorporarse con rapidez ao seu grupo.

- O alumnado que se atope nunha especialidade seguirán as indicacións do mestre especialista co que estean e uniránse ao resto do grupo (desdobres, R.E., R.C, PT ou AL) no lugar de encontro .
- Os desprazamentos deberán realizarse rápido, pero sen correr, sen atropelar e sen empurrar ós demais.
- Ningún neno/a deberá deterse xunto ás portas de saída.
- En ningún caso o alumnado deberá volver atrás co pretexto de buscar irmáns pequenos, amigos/as ou obxectos persoais.
- Os grupos permanecerán sempre unidos, sen separarse nin adiantar ós outros, incluso cando estean no exterior, a fin de facilitarlle ao profesorado o control.
- O alumnado deberá levar a cabo o exercicio de simulacro en silencio, con sentido da orde e axuda mutua, axudando ós que teñan dificultades ou sufran caídas.

### **3.3.Evacuación.**

Unha vez soe o sinal de alarma, a dirección ou persoa que fixese soar a alarma, desconectará a electricidade no cadro da luz que se atopa xunto ao despacho de dirección.

- Cada aula da planta baixa do colexio ten unha porta de saída directa aos patios cubertos dende os corredores. Agás as aulas 8 e 14 que en caso de emerxencia, sairán pola porta da aula 9 e 13 respectivamente. As aulas exteriores xa saen directamente aos patios cubertos para dirixirse ao punto de encontro.
- A evacuación da aula de Psicomotricidade será a través da porta de saída ao patio exterior.
- A evacuación das aulas do piso superior (Aulas 20, 21 e 22 e sala de profesorado) será a través da porta de acceso ao patio exterior, ao igual que a saída habitual.
- A evacuación das aulas do piso superior (Aulas 17, 18 e 19 e aula de informática) será a través da porta de acceso ao patio exterior, ao igual que a saída habitual.
- A evacuación da zona dos despachos de Administración será a través da porta principal.
- As persoas que están na aulas do fondo da planta alta dos corredores ( zonas 7 e zona 8 ) serán as últimas en saír despois de asegurarse de que non quede ninguén no aseo nin nas tres aulas do seu corredor, respectivamente, así como nas Aulas de Informática e a Sala do Profesorado, correspondentes a cada zona.
- A persoa que está na aula 16, deberá asegurarse de que non quede ninguén no aseo de fóra nin na Biblioteca.
- A persoas que está nas aulas 10, 11 e 12, debe asegurarse que non quede ninguén no baño exterior do alumnado.



- As persoas dos despachos de Administración/Conserxería deben asegurarse que non quede ninguén nos aseos dos dous corredores principais, nin sala de Psicomotricidade nin nos baños anexos.
- No caso de que a emerxencia xurdira durante o período no que o alumnado estea no comedor está establecido no Plano Zona de Comedor a saída: o alumnado de EI, acompañado pola correspondente monitora, sairá pola porta da Aula 3. O alumnado das mesas de 1º, 2º, 3º e 5º pola porta principal da dereita que vai ao patio. O alumnado das mesas de 4º e 6º pola porta principal da esquerda que vai ao patio. Cada grupo sairán xunto coa monitora correspondente de mesa seguindo a orde que estableza a persoa directora comezando polos grupos de infantil e continuando polos que se encontran máis preto ás portas de saída.
- Evacuación en época COVID: debido a que o patio está dividido e hai colocada cinta para evitar que se mesturen os grupos; o profesorado acompañante deberá subir estas cinta para facilitar o paso do seu alumnado.

### **3.3.1.Orde de colocación no Punto de encontro:**

Segundo se indican nos PLANOS ANEXOS: Comezaranse a colocar os cursos dende a parte superior da pista, en orde crecente, dende 4º EI ata 6º de EP. O profesorado sen clase colocaranse coa súa titoría. E o profesorado especialista co seu nivel.

Control do desenvolvemento: A persoa directora do Centro controlará a realización do mesmo e cronometrará o tempo.

### **3.3.2.Equipo de evacuación**

#### **Planta Baixa:**

**Zona 1** (EI): Responsable mestra 4ºEI /suplente mestra coordinadora de EI

**Zona 2** (1º\_2º nivel/aula provisional ) Responsable mestra grupo A /suplente mestra grupo B

**Zona 3** (1º\_2º nivel / RC/conserxería): Responsable mestra grupo A /suplente mestra grupo B

**Zona 4** (DO/ Música/ RE): Responsable mestra PT /suplente mestra música

**Zona 5** (Administración /dirección): Responsable Administrativa /suplente membro equipo directivo que estea nese momento en dirección, agás a directora.

**Zona 6** (3º e 4º Nivel e Biblioteca) : Responsable mestra grupo 3ºA /suplente mestra grupo 3º B

#### **Planta Alta:**

**Zona 7** (5º\_6º nivel e aula de inglés): Responsable mestre grupo A /suplente mestra grupo B

**Zona 8** (5º\_6º nivel e aula de AL): Responsable mestra grupo A /suplente mestra grupo B

**Pavillón:** Responsable mestre que estea impartindo clase nese momento.

A persoa directora actuará coma Xefa de Intervención e Emerxencias (XIE), polo que a persoa orientadora pasará a ocupar o seu lugar no caso de que se atope esta cun grupo de alumnado, de non ser así a persoa orientadora apoiará ao alumnado de 4ºEI.

Conserxe: despois de tocar o timbre comprobará os baños da zona 3. E sairá ao punto de encontro por esta mesma saída. O resto dos baños serán comprobados polo responsable de zona previa saída ao patio.

A coidadora permanecerá co grupo de 4º EI no caso de non contar con alumnado que precise axuda por ter dificultade na mobilidade. Nese caso acudirá a apoiar a este alumnado.

Apoios Infantil: mestra de apoio de EI ( que actuará como responsable desa zona no caso de non atoparse ningunha das anteriores)

#### **4.TELÉFONOS DE AXUDA EXTERIOR.**

<b>AXUDAS EXTERNAS DE EMERXENCIAS</b>	<b>TELÉFONO</b>
<b>EMERXENCIAS</b>	<b>112</b>
<b>EMERXENCIAS SANITARIAS</b>	<b>061</b>
<b>PROTECCIÓN CIVIL</b>	<b>986 512 020</b>
<b>PARQUE BOMBEIROS</b>	<b>986 565 625</b>
<b>GARDA CIVIL</b>	<b>062</b>
<b>POLICÍA NACIONAL</b>	<b>091</b>
<b>POLICÍA LOCAL</b>	<b>092</b>
<b>HOSPITAL DO SALNÉS</b>	<b>986 568 020</b>

## 5. INFORME SIMULACRO DE EVACUACIÓN:

Centro	
Dirección	
Niveis educativos	
Data do simulacro	

O simulacro seguiuuse seguindo as instrucións	Si <input type="checkbox"/>	Non <input type="checkbox"/>	
Participación do profesorado	Boa <input type="checkbox"/>	Media <input type="checkbox"/>	Baixa <input type="checkbox"/>
Observacións			

TEMPOS REAIS DA EVACUACIÓN		
	Tempo controlado	Nº Alumnos evacuados
Planta baixa		
1ª Planta		
Soto		
Total do centro		
Observacións		

RESPOSTA DO ALUMNADO		
Boa <input type="checkbox"/>	Mala <input type="checkbox"/>	Regular <input type="checkbox"/>
Observacións		

CAPACIDADE DAS VÍAS DE EVACUACIÓN	
Suficiente <input type="checkbox"/>	Insuficiente <input type="checkbox"/>
PRODUCÍRONSE INTERFERENCIAS NAS VÍAS DAS DIFERENTES PLANTAS	
Si <input type="checkbox"/>	Non <input type="checkbox"/>
Observacións	

PUNTOS OU ZONAS DE ESTREITAMENTO PERIGOSO	
Observacións	

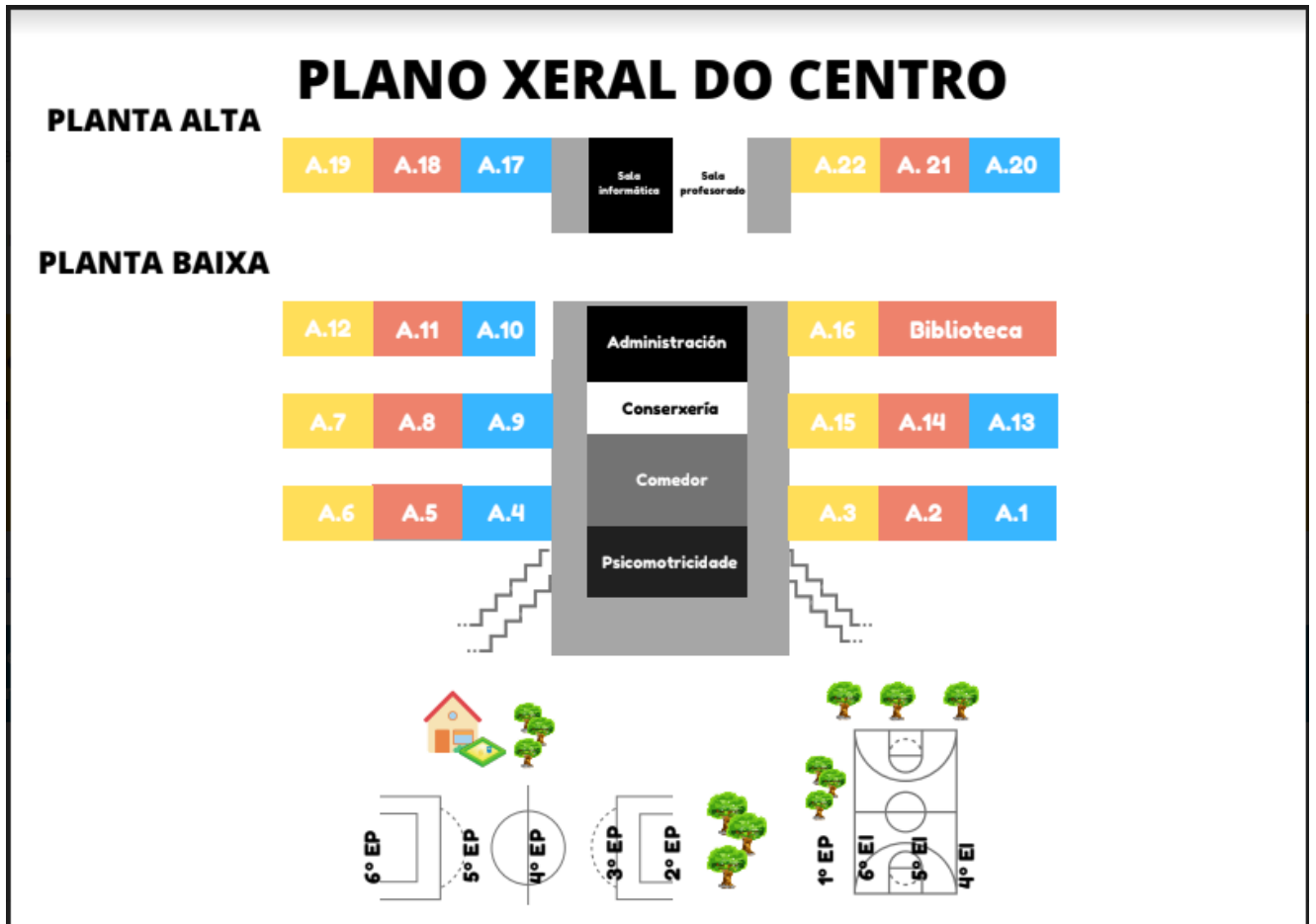
VALORACIÓN DO FUNCIONAMENTO EFICAZ DOS MEDIOS DE EMERXENCIA			
Sistema de alarma	Bo <input type="checkbox"/>	Deficiente <input type="checkbox"/>	Non existe <input type="checkbox"/>
Alumeado de emerxencia	Bo <input type="checkbox"/>	Deficiente <input type="checkbox"/>	Non existe <input type="checkbox"/>
Escaleiras de emerxencia	Bo <input type="checkbox"/>	Deficiente <input type="checkbox"/>	Non existe <input type="checkbox"/>
PUIDERON CORTARSE OS SUBMINISTROS DE			
Gas	Si <input type="checkbox"/>	Non <input type="checkbox"/>	Non existe <input type="checkbox"/>
Electricidade	Si <input type="checkbox"/>	Non <input type="checkbox"/>	Non existe <input type="checkbox"/>
Gasóleo	Si <input type="checkbox"/>	Non <input type="checkbox"/>	Non existe <input type="checkbox"/>
Auga	Si <input type="checkbox"/>	Non <input type="checkbox"/>	Non existe <input type="checkbox"/>
Observacións			

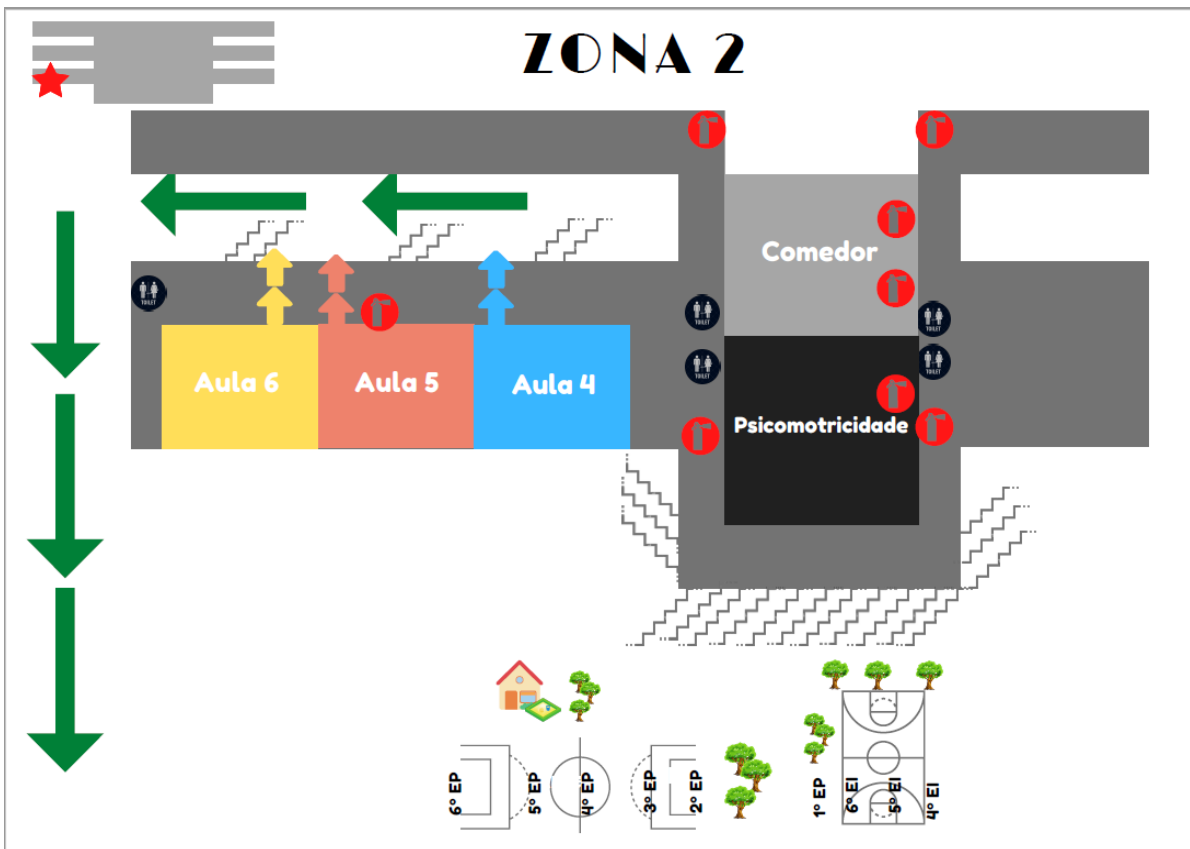
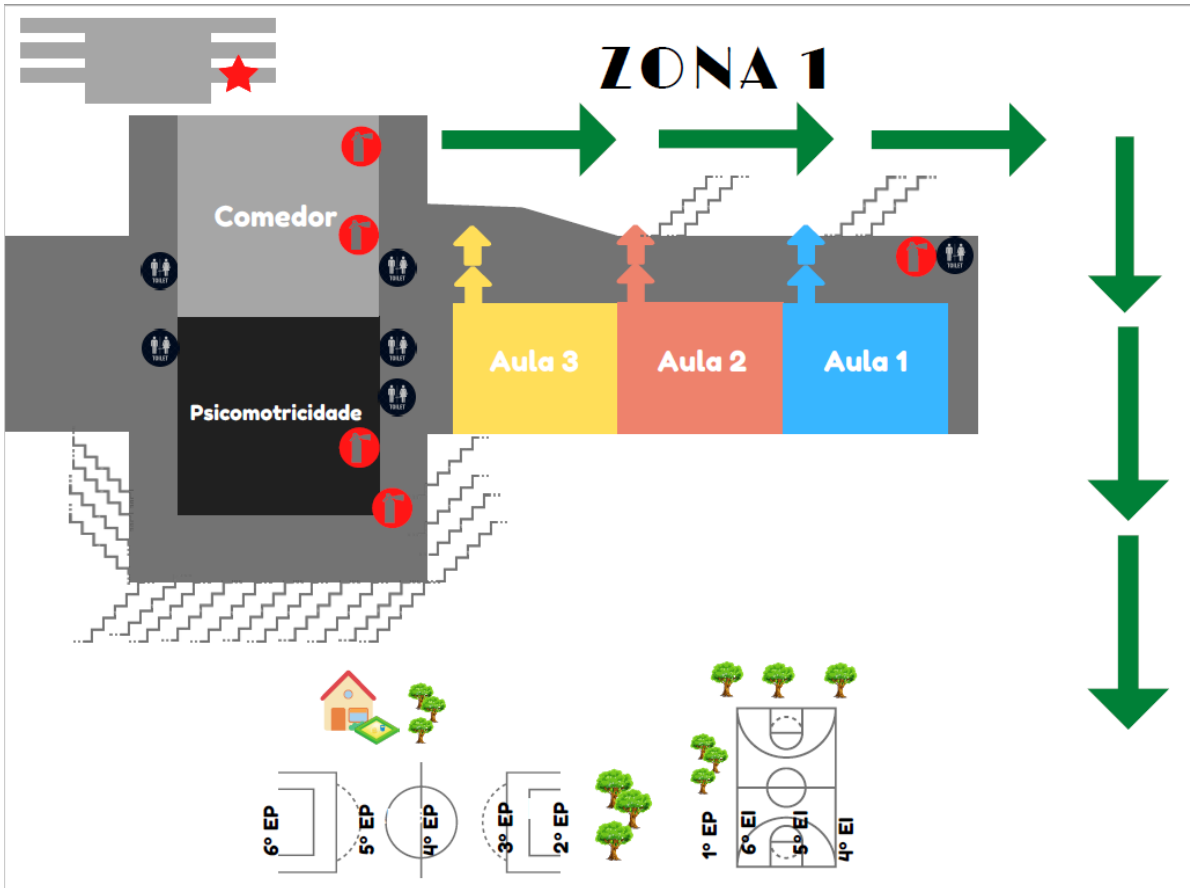
OBSTÁCULOS ATOPADOS NAS VÍAS DE EVACUACIÓN	
Observacións	

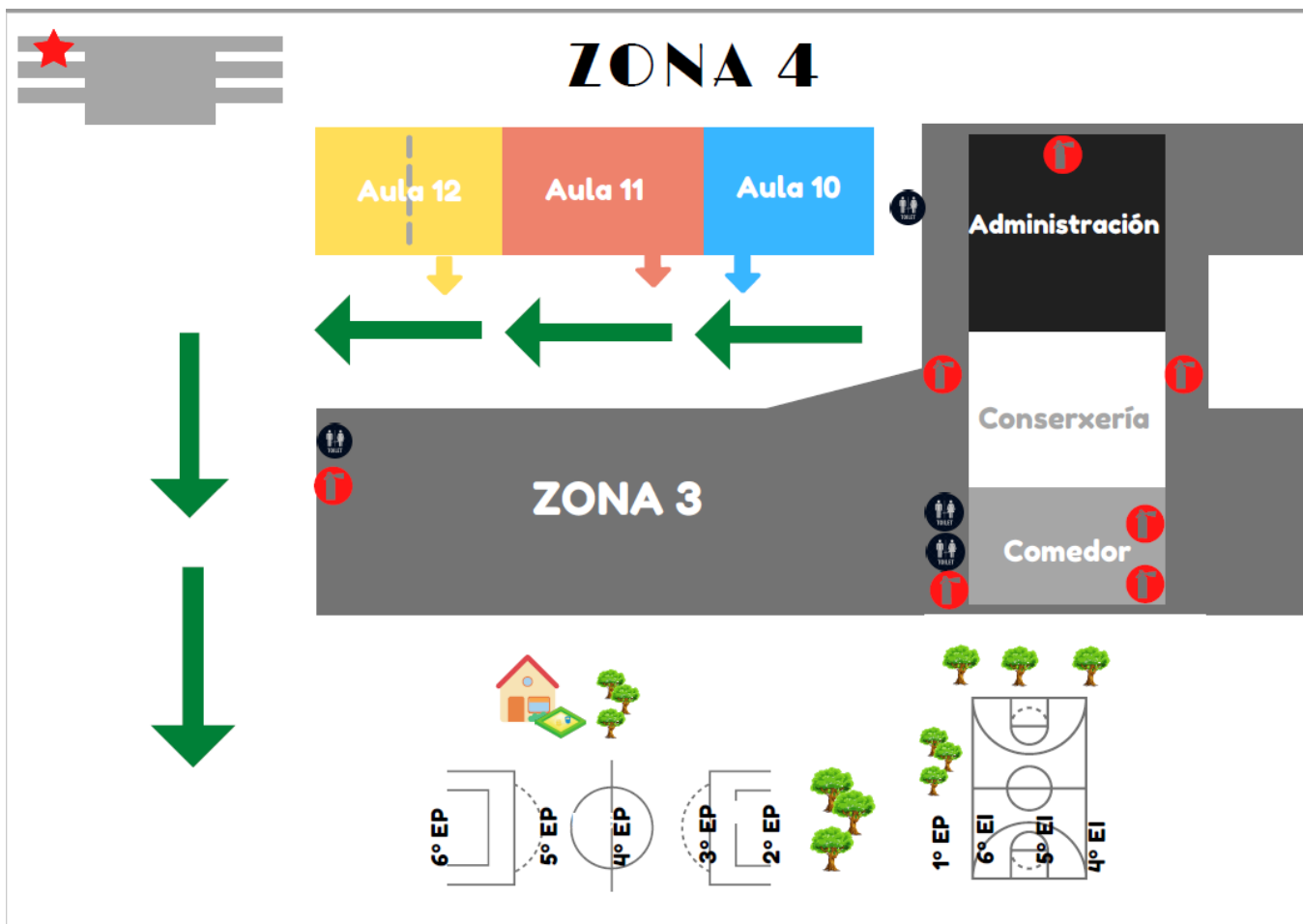
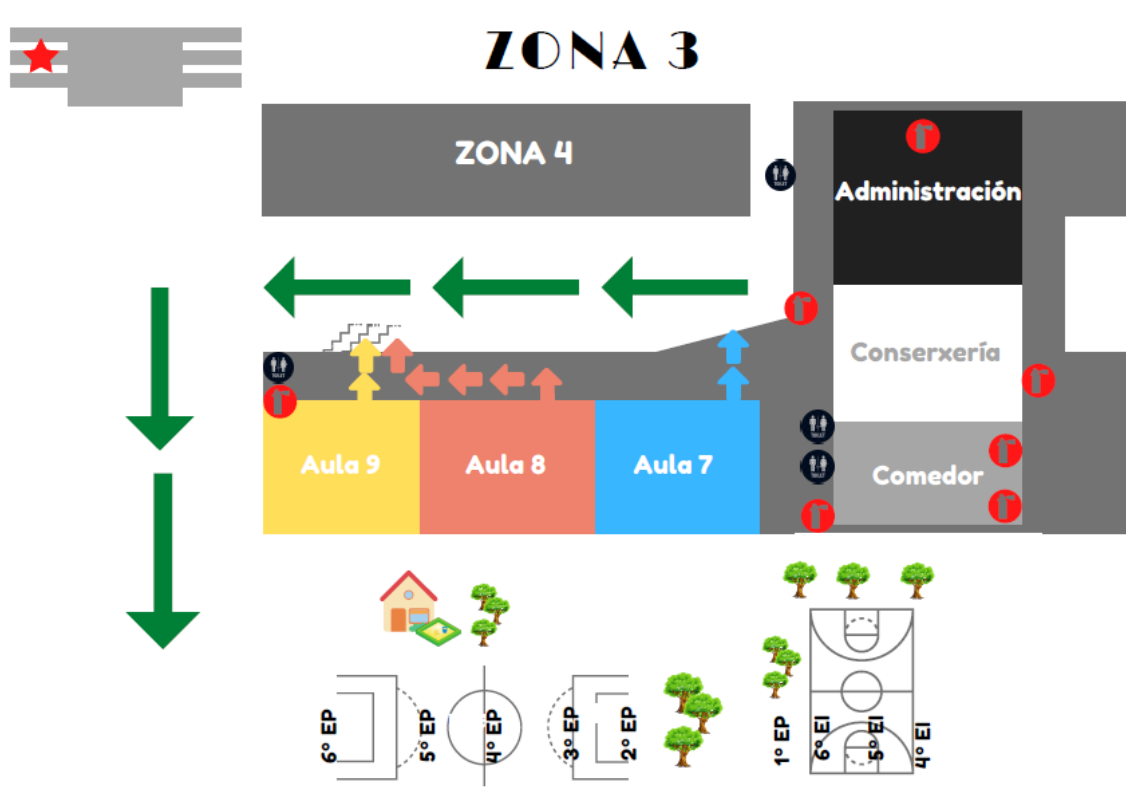
INCIDENTES NON PREVISTOS	
Accidentes de persoas	
Danos no edificio	
Danos no mobiliario	
Observacións	

CONCLUSIÓNS	
Balance xeral	
Propostas de mellora	

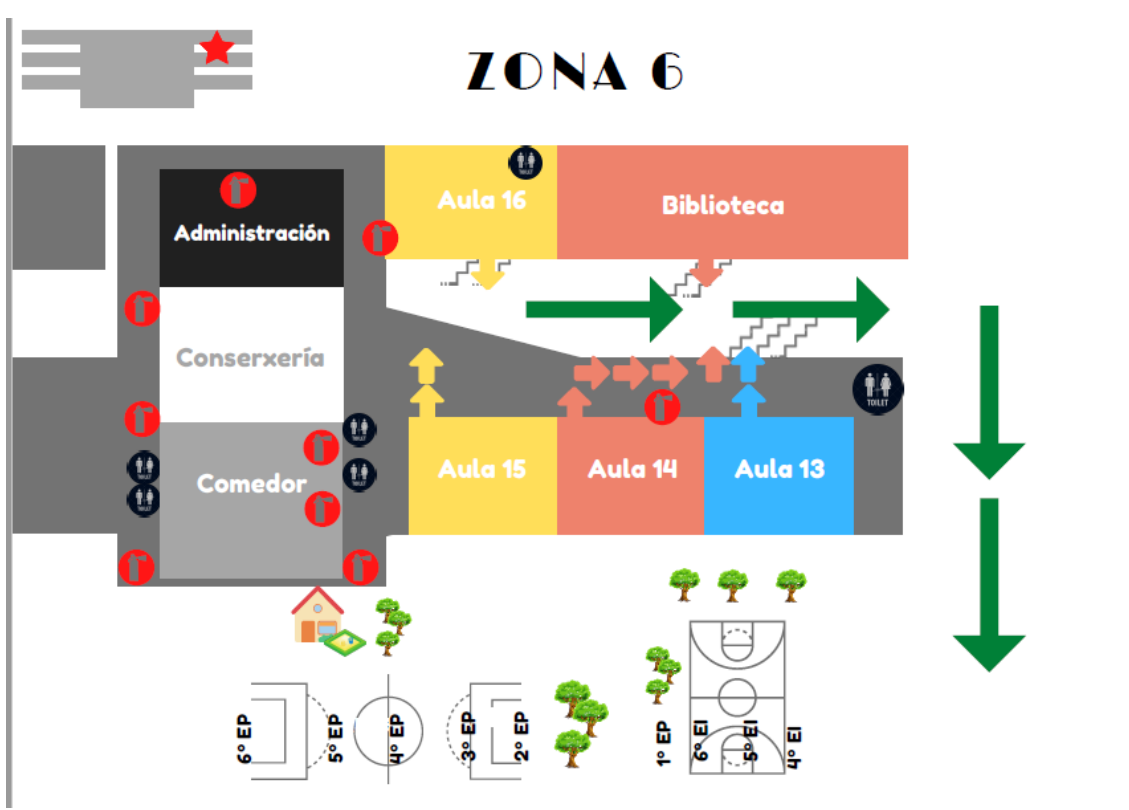
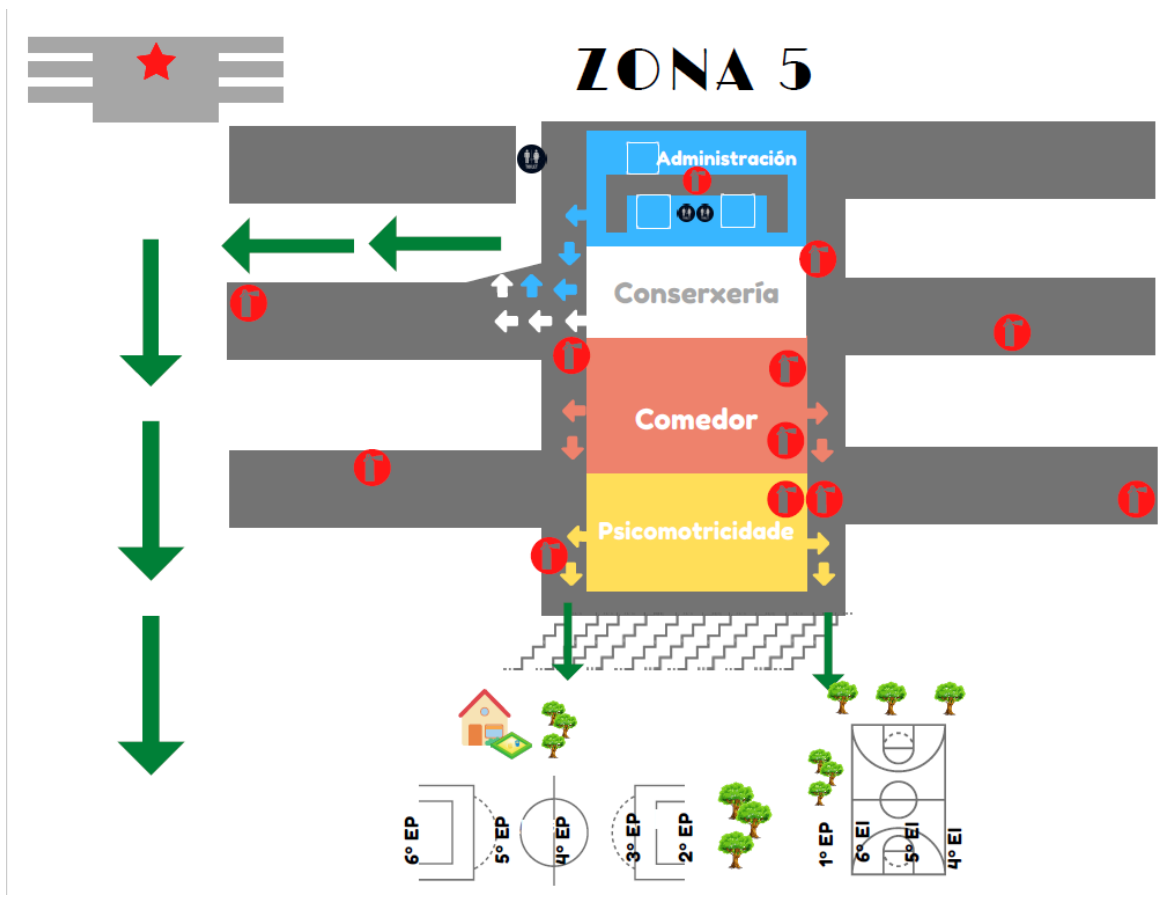
## 6. PLANOS DO CENTRO:





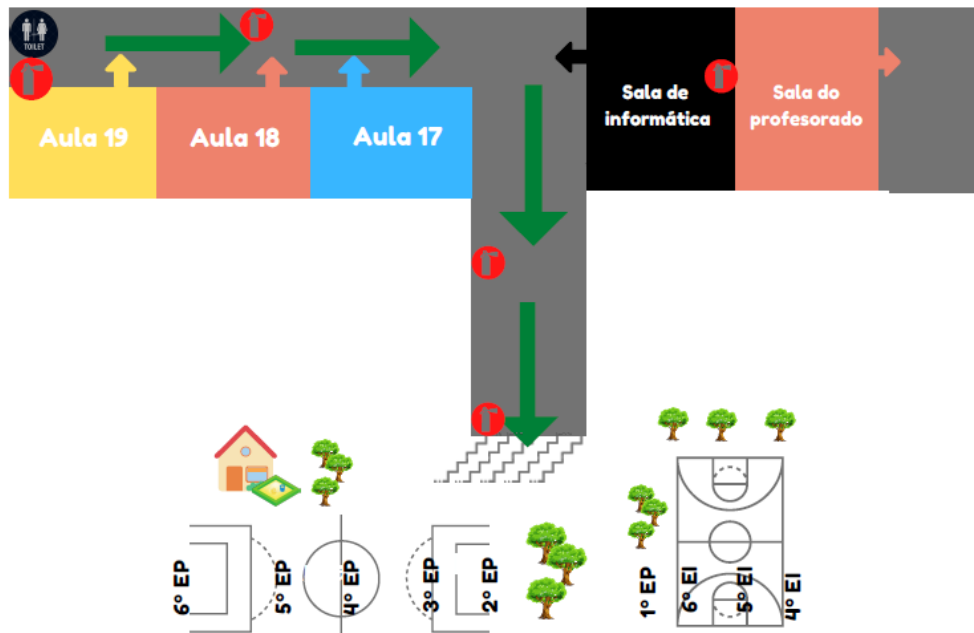




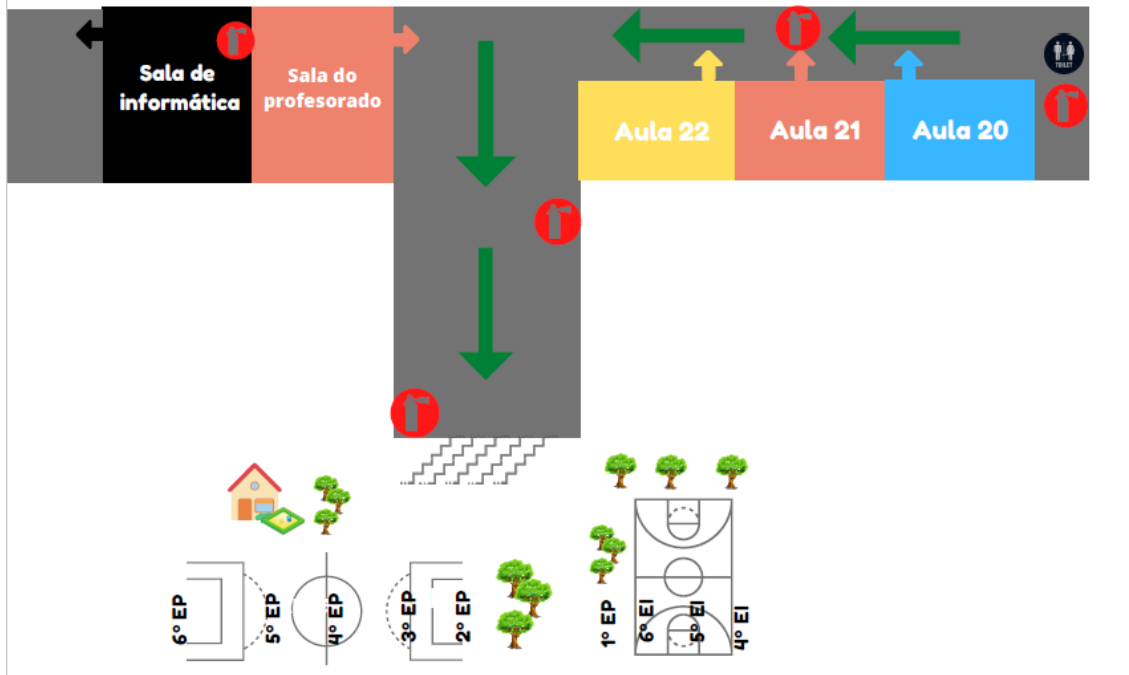




## ZONA 7 - PLANTA ALTA

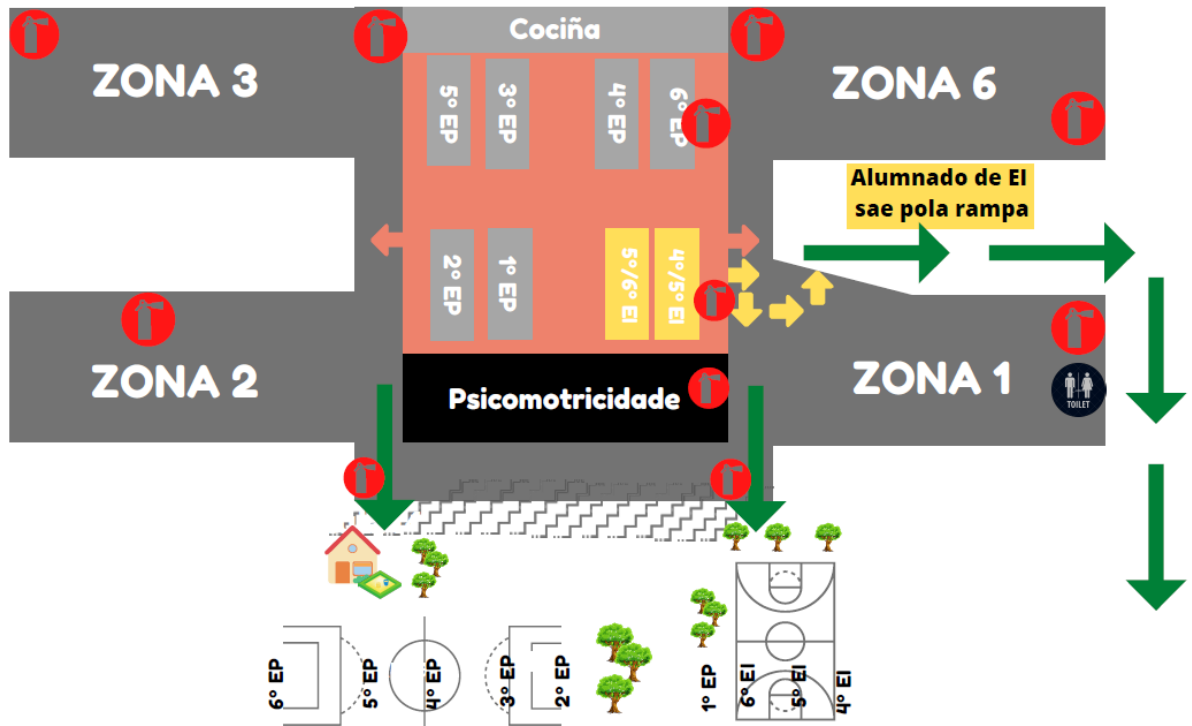


## ZONA 8 - PLANTA ALTA





# ZONA COMEDOR



## PUNTO DE ENCONTRO:

