

**PLAN XERAL  
ANUAL  
2023/24**

**CEIP  
PLURILINGÜE DE  
PONZOS**

## ÍNDICE

### ▪ INTRODUCCIÓN

### ▪ ORGANIGRAMA

1. CONTEXTO XERAL DO CENTRO.
2. OBXECTIVOS XERAIS DO **P.X.A** E PROCEDEMENTOS DE AVALIACIÓN.
3. CADRO DE DATOS DE MATRÍCULA. NÚMERO DE ALUMNOS POR NIVEIS E PROFESORADO ADSCRITO.
4. DISTRIBUCIÓN HORARIA DAS ACTIVIDADES ESCOLARES.
5. ÓRGANOS DE GOBERNO E COORDINACIÓN DOCENTE
6. ESTRATEXIAS METODOLÓXICAS, ORGANIZATIVAS PARA A ATENCIÓN DOS ALUMNOS CON N.E.A.E E ATENCIÓN Á DIVERSIDADE.
7. PLAN DE ORIENTACIÓN (inclúe Audición e Linguaxe).
8. RELACIÓN COA COMUNIDADE E A FAMILIA
9. PROXECTO LECTOR
10. PLAN ANUAL DE LECTURA.
11. PLAN DE IGUALDADE.
12. PLAN DE CONVIVENCIA E BENESTAR.
13. CURSOS E EQUIPOS DE COORDINACIÓN E DINAMIZACIÓN.
14. EQUIPO DE DINAMIZACIÓN DA LINGUA GALEGA
15. PLAN DE ACTIVIDADE FÍSICA E HÁBITOS SAUDABLES.
16. EQUIPO DE ACTIVIDADES COMPLEMENTARIAS E EXTRAESCOLARES.
17. EQUIPO DE DINAMIZACIÓN DA BIBLIOTECA ESCOLAR
18. EQUIPO TICS
19. PLAN DIXITAL
20. PLANS E PROGRAMAS DE FORMACIÓN DO PROFESORADO.
21. ACTIVIDADES EXTRAESCOLARES.
22. O COMEDOR ESCOLAR.

## INTRODUCCIÓN

A presente **Programación Xeral Anual** intenta recoller os aspectos relativos á organización e funcionamento do centro, incluídos os proxectos, o curriculum, as normas e todos os plans de actuación acordados e aprobados.

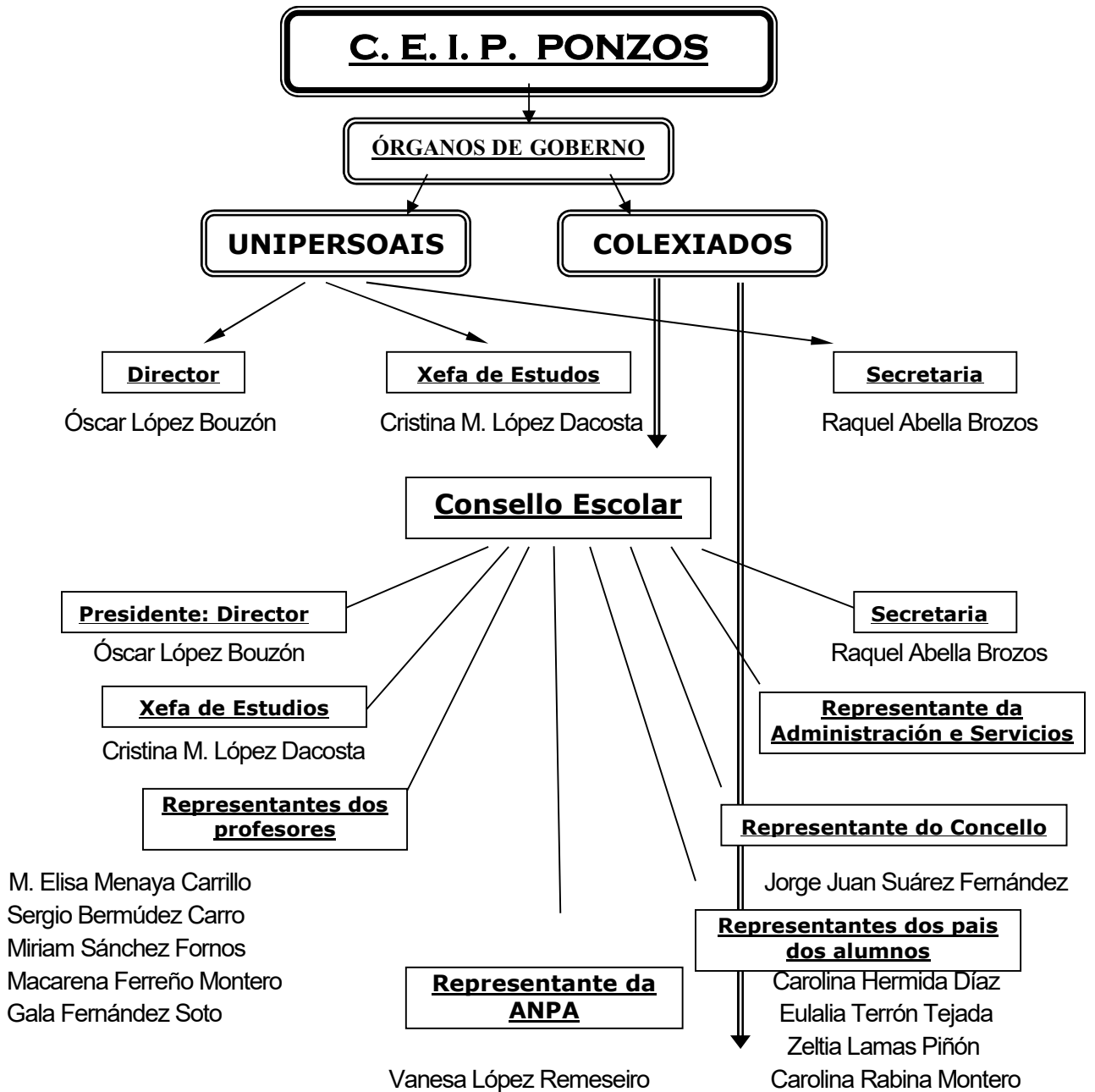
A P.X.A facilitará o desenvolvemento coordinado de tódalas actividades educativas, o correcto exercicio das competencias dos diferentes órganos de goberno e de coordinación docente e a participación de todos os sectores da comunidade educativa.

Para este curso, intentaremos proporcionar os apoios necesarios aos diferentes cursos, debido a que contamos con bastante alumnado con necesidades específicas de apoio educativo e outro de nova incorporación.

Para a súa elaboración temos en conta o seguinte marco lexislativo:

- ✓ *Artigo 98 do Decreto 374/96 do 17 de outubro, polo que se regula o regulamento orgánico das escolas de educación infantil e primaria.*
- ✓ *O apartado 3 da orde 22 de xullo de 1997, polo que se regulan determinados aspectos da organización e funcionamento das escolas de educación infantil es colexios de educación primaria.*
- ✓ *Decreto 79/2010 do 20 de maio para o plurilingüismo no ensino non universitario de Galicia.*
- ✓ *Lei orgánica 3/2020 do 29 de decembro, LOMLOE.*
- ✓ *Orde do 30 de maio de 2023 pola que se desenvolve o Decreto 150/2022, do 8 de setembro, polo que se establece a ordenación e o currículo da educación infantil na Comunidade Autónoma de Galicia e se regula a avaliación nesa etapa educativa.*
- ✓ *Orde do 26 de maio de 2023 pola que se desenvolve o Decreto 155/2022, do 15 de setembro, polo que se establecen a ordenación e o currículo da educación primaria na Comunidade Autónoma de Galicia e se regula a avaliación nesa etapa educativa*

Organigrama



**Claustro de Profesores/as**

M. Mar López García  
Lucía Pereira Fernández  
Lidia Lareo Vilela  
Macarena Ferreño Montero  
Emma Rego Aramburu  
José Luís Orizales Lage

Arturo Sánchez Riveira  
Sergio Bermúdez Carro  
Lucía Conde Lorenzo  
Oscar López Bouzón  
Cristina M. López Dacosta  
M. Montserrat Villa Martínez

Elisa Menaya Carrillo  
Francisco José Pérez Díaz  
Gala Fernández Soto  
Ana Belén Calvo Rodríguez  
Miriam Sánchez Fornos

M. José Basoa López  
Mercedes Rodríguez Muíños  
Raquel Abella Brozos  
Nuria M. Pita Fernández  
Carolina Núñez García

## **1- CONTEXTO XERAL DO CENTRO**

### **1.1 Datos xerais e situación de partida.**

O CEIP plurilingüe de “PONZOS” é un centro dunha liña, agás nos cursos de 3º, 5º e 6º de primaria que hai desdobles. (3 unidades EI e 9 unidades EP).

A distribución das aulas é a seguinte:

- ✓ Pranta baixa: Infantil e ximnasio.
- ✓ Pranta 1ª: 1º, 2º, 3º A, 3º B e 6º A de EP e aula de PT.
- ✓ Pranta 2ª: 4º, 5º A, 5º B, 6º B, relixión e aula de AL.

Temos unha mestra definitiva de AL a tempo completo, exercendo tamén a secretaría.

A mestra de relixión é compartida co CPI do Feal (Narón), vindo ao noso colexio os martes dende as 10.40 horas, e os mércores e xoves completos.

### **1.2 Alumnado.**

Temos 238 alumnos (tódalas aulas teñen 25 alumnos, agás as desdobladas). Presentamos alumnos con NEAE en 4º, 5º e 6º de infantil, e 1º, 2º, 3º A, 4º, 5º A, 5º B e 6º B de primaria.

### **1.3 Profesorado.**

O cadro de profesorado está cuberto segundo o catálogo oficial. Este curso non contamos con auxiliar de conversa compartida co CEIP Cruceiro de Canido, por renunciar a interesada e non cubrirse a vacante.

Durante este curso temos dúas mestras itinerantes, a de relixión (co CPI O Feal), que vén o martes dende as 10.40 horas e o mércores e xoves; e a segunda mestra de Inglés (que itenera co CEIP de Esteiro), e acode ao noso centro luns, mércores e venres.

Por catálogo corresponde media orientadora, pero debido ás necesidades do alumnado do centro, esta atópase a tempo completo realizando funcións de orientadora e PT.

### **1.4 Calendario escolar**

Axustarase ao aprobado na ORDE do 3 de maio de 2023, pola que se aproba o calendario escolar para este curso nos centros docentes sostidos con fondos públicos, solicitando como días non lectivos por mor de festas locais ou conveniencia pedagóxica, por acordo do Consello Escolar e en coordinación cos centros da localidade o **13 de outubro de 2023** (este curso só se escolle un por ser o 19 de marzo festividade local no concello de Ferrol).

## **2. OBXECTIVOS XERAIS DO PXA PARA O CURSO ACADÉMICO 2023/2024** **E PROCEDEMENTOS DE AVALIACIÓN:**

### **OBXECTIVOS:**

#### ÁMBITO DE CONVIVENCIA E PARTICIPACIÓN:

- Xestionar os conflitos mediante o diálogo e a comunicación, fomentando o intercambio de ideas.
- Realizar actividades a nivel centro que impliquen a colaboración e interacción entre alumnado dos diferentes grupos do centro.
- Acoller adecuadamente ao alumnado de nova incorporación.
- Velar polo cumprimento do Plan de Convivencia.
- Fomentar a comunicación coas familias e mellorar a súa implicación.
- Colaborar coa ANPA, co concello e con outras asociacións ou entidades que se estime conveniente.

#### ÁMBITO PEDAGÓXICO E DE PLANIFICACIÓN DOCENTE:

- Potenciar a atención á diversidade.
- Adaptar os horarios do profesorado ao alumnado con NEAE.
- Reforzar a aprendizaxe das técnicas instrumentais para acadar un alto grao de consecución das competencias clave.
- Fomentar a lectura e actividades de dinamización do equipo da biblioteca, realizando o préstamo de libros con frecuencia semanal.
- Promover a utilización das novas tecnoloxías como recurso didáctico, tanto dende as titorías como dende outras áreas como a biblioteca, o departamento de dinamización da lingua galega...
- Continuar expandindo a biblioteca a outras partes do centro (corredores, recunchos de lectura, etc...).
- Continuar traballando nos proxectos comezados en cursos anteriores (horto escolar, EDIXGAL, robótica, radio escolar...), e comezar con outros dos que estamos pendentes (Polos Creativos).
- Facer da páxina web un recurso útil e actualizado para comunicarse coa comunidade educativa.
- Potenciar o uso de aula virtual co alumnado de 1º a 4º de educación primaria.
- Participar en Plans de Formación Permanente do Profesorado (este curso o PFPP versará sobre o traballo por proxectos, ambientes de aprendizaxe en educación infantil, e a comunicación oral aplicada á radio escolar).

#### ÁMBITO ORGANIZATIVO E DE XESTIÓN:

- Dar a coñecer os horarios de atención do equipo directivo.
- Favorecer a coordinación de todo o profesorado.
- Usar as ferramentas institucionais (Abalarmóbil) para a comunicación entre os distintos membros da comunidade educativa.
- Publicitar os plans de centro e o presentar o plan de xestión.
- Apoiar os proxectos de innovación que conleven un beneficio para o centro.
- Optimizar a xestión económica do centro.
- Adecuar os horarios e espazos para levar a cabo unha optimización máxima dos recursos dispoñibles

### **PROCEDIMENTOS DE AVALIACIÓN:**

- Nas reunións do profesorado, e o claustro ao completo, valorarán o cumprimento dos obxectivos propostos, establecendo propostas de mellora se fose necesario.
- A Memoria Anual (e as dos diferentes equipos) recollerán os resultados da avaliación final: grao de consecución dos obxectivos, idoneidade das actuacións levadas a cabo, e propostas de mellora para o seguinte curso escolar.

### **3. CADRO DE DATOS DE MATRICULA - NÚMERO DE ALUMNOS POR NIVEIS E PROFESORADO ADSCRITO**

NIVEL	ALUM-NOS	PROFESORADO	TITORÍAS/ESPECIALIDADES
<b><u>EDUCACIÓN INFANTIL</u></b>			
4º (3 ANOS)	25	Macarena Ferreño Montero	Educación Infantil
5º (4 ANOS)	25	Lucía Conde Lorenzo	Educación Infantil
6º (5 ANOS)	25	Miriam Sánchez Fornos	Educación Infantil
Apoio		Cristina M. López Dacosta	Apoio Ed. Infantil

<b><u>EDUCACIÓN PRIMARIA</u></b>			
1º	25	M. Mar López García	
2º	25	Emma Rego Aramburu	
3º A	13	María José Basoa López	
3º B	13	José Luís Orizales Lage	
4º	25	Lidia Lareo Vilela	
5º A	15	Ana Belén Calvo Rodríguez	
5º B	15	M. Elisa Menaya Carrillo	
6º A	16	Francisco José Pérez Díaz	
6º B	15	M. Montserrat Villa Martínez	

	Arturo Sánchez Riveira	Educación Física
	Sergio Bermúdez Carro Carolina Núñez García	Educación Inglesa Educación Inglesa 2
	Lucía Fernández Pereira	Pedagogía Terapéutica
	Raquel Abella Brozos (SEC) Nuria M. Pita Fernández	Audición e linguaxe
	Óscar López Bouzón (DIR)	Educación Musical Biblioteca – PLAMBE
	Mercedes Rodríguez Muíños	Relixión (Compartida)
	Gala Fernández Soto	Orientadora/PT

#### **4. DISTRIBUCIÓN HORARIA DA ACTIVIDADE ESCOLAR**

##### **4.1 Sesións.**

Trala volta á normalidade, recupéranse os antigos horarios:

As actividades desenvolveranse en xornada continuada de mañá, en sesións segundo se reflexa no cadro seguinte:

<b>EI</b>	
<b>HORA</b>	<b>HORARIO COMPLETO</b>
1ª	9:00 a 9:50
2ª	9:50 a 10:40
3ª	10:40 a 11:30
4ª (merenda)	11:30 a 11:50
5ª (recreo)	11:50 a 12:20
6ª	12:20 a 13:10
7ª	13:10 a 14:00

<b>EP</b>	
<b>HORA</b>	<b>HORARIO COMPLETO</b>
1ª	9:00 a 9:50
2ª	9:50 a 10:40
3ª	10:40 a 11:30
4ª (recreo)	11:30 a 11:50
5ª (hora de ler)	11:50 a 12:20
6ª	12:20 a 13:10
7ª	13:10 a 14:00

As datas de avaliación serán as seguintes:

- 1ª avaliación: 11 decembro infantil e 12 primaria.
- 2ª avaliación: 11 de marzo infantil e 12 primaria.
- 3ª avaliación: 24 xuño infantil e 25 primaria.



## **4.2 Quendas de vixilancia.**

Os períodos de descanso, na xornada normal serán de vinte minutos para os alumnos/as de Educación Primaria e trinta minutos para Educación Infantil.

Establécense as quendas de vixilancia segundo o número de alumnado (3 mestres no patio para infantil, e 4 para primaria).

En caso da falta dalgún mestre dos de garda en educación primaria, a ausencia cubrirase con algún compoñente das outras quendas, previo acordo entre eles.

As quendas para a vixilancia para as entradas do alumnado do centro serán realizadas segundo o calendario acordado polo claustro. As ringleiras estarán vixiadas polos titores ou mestres que teñan clase a primeira hora co correspondente grupo.

## **4.3 Horario do profesorado. Gardas e Dinamizacións.**

A conformación do horario tenta ser coherente para os alumnos con distribución das especialidades en diferentes días da semana, condicionado en parte pola necesidade de compartir a mestra de relixión con outro centro.

En caso de falta dun número de mestres maior que o persoal dispoñible para cubrir esas faltas a prioridade:

1. Mestres de garda.
2. Mestres con hora de apoio.
3. Mestres con hora de dinamización.
4. Mestres con hora de coordinación ou cargo.

As reunións dos equipos de coordinación faranse nas horas de permanencia os martes. Poderán facerse tamén, con carácter extraordinario, en outro horario previo aviso.

## **4.4 Permanencia no Centro.**

Atenderase ao regulamentado na Orde do 23 xuño do 2011.

A primeira hora de tódolos martes: de 16:00 h. a 17:00 h., realizaranse as reunións cos pais agás os días de reunión de avaliación.

A segunda hora (17 a 18 horas) destinarase ás coordinacións dos diferentes equipos de coordinación e dinamización segundo calendario establecido.

No resto das horas de permanencia (18 a 19 horas) realizaranse:

- Reunións de Claustro.
- Reunións do Consello Escolar.
- Reunión CCP.
- Reunións informativas de mestres.
- Actividades de formación (PFPP).

No día da semana estipulado no calendario para cada mestre, de 16 a 18 horas.

## **4.5 Elaboración de horarios.**

### **4.5.1 Criterios Base**

No momento da confección dos horarios, contemplamos en primeiro lugar, as horas de relixión católica, debido a que mestra é compartida co CPI do Feal.

Tamén se ten en conta á segunda mestra de Inglés, compartida co CEIP de Esteiro, que acudirá ao noso centro os luns, mércores e venres.

#### **4.5.2 Criterios de organización.**

Na confección do horario contemplárase:

- Distribución equitativa das sesións de garda.
- Asignación de apoios ao alumnado de educación infantil antes da merenda e o recreo, por motivos de diminución progresiva da capacidade de atención ao longo do día.
- Dispor das horas de libre disposición para realización de apoios. O equipo de orientación será quen confeccione o calendario de apoios, segundo os criterios que se establezan e alumnado con NEAE que o necesite.
- Rendabilización de espazos. Este curso os especialistas (música, Inglés, EF) desprazaranse polas diferentes aulas, xa que debido aos desdobles empregárase a aula de Inglés para 2º EP e a de música para o grupo de 4º. A materia de relixión impartirase na aula de informática.
- Procurar que non se xunten máis de dúas especialidades o mesmo día ex.: *(EF + Mú + Rel)* ou *(IN + Mú + EF)*.
- Fixación no horario da 1ª sesión para horario de dirección.
- Procurar que os tres membros do equipo Directivo coincidan alomenos durante unha sesión á semana para coordinación.

Respectando, o anterior, deixase a criterio dos titores establecer os horarios das materias por eles impartidas agás as condicionadas polo Equipo e Orientación sempre en demanda das NEAE.

#### **4.6 Cadro de organización pedagóxica**

No cadro que se achega a continuación establécense:

- ✓ Adscrición do profesorado e das especialidades
- ✓ Cargos e coordinacións. Membros dos diferentes equipos.
- ✓ Calendario de reunións.
- ✓ Equipo de actividades: mestres incorporados aos diferentes proxectos.

## Curso 2023/2024

Adscrición funcional Titorías			Materias noutros cursos ou grupos e apoios
Grupo	Titor/a		
	4ºEI (3a.)	Macarena Ferreño Montero	
1	5ºEI (4a.)	Lucía Conde Lorenzo	
2	6ºEI (5a.)	Miriam Sánchez Fornos	
3	1ºEP	Mª Mar López García	
4	2º	Emma Rego Aramburu	
5	3º	A	Mª José Basoa López
		B	José Luis Orizales Lage
6	4º	Lidia Lareo Vilela	
7	5º	A	Ana Belén Calvo Rodríguez
		B	Mª Elisa Menaya Carrillo
8	6º	A	Francisco José Pérez Díaz
		B	Mª Montserrat Villa Martínez

Adscrición funcional Especialidades			
9	Inglés	Sergio Carro Bermúdez	De 3º a 6º de Educación Primaria. (3º ciclo)
		Carolina Núñez García	Educación Infantil, 1º e 2º de Educación Primaria, Arts & Crafts de 1º a 3º EP (1º ciclo)
10	Música	Óscar López Bouzón	2º ciclo
11	Ped. Terap	Lucía Fernández Pereira	1º ciclo
12	Ed. Física	Arturo Sánchez Riveira	2º ciclo
13	Relixión	Mercedes Rodríguez Muíños	1º ciclo
14	Aud. e ling.	Raquel Abella Brozos	3º ciclo
		Nuria María Pita Fernández	EI
15	Ed. Infantil	Cristina López Dacosta	EI
16	Orientadora	Gala Fernández Soto	2º ciclo

Coordinadores		
Ed. Infantil	Lucía Conde Lorenzo	
E.D.L.G.	Arturo Sánchez Rivera	
E.A.C.E.E.	Mª José Basoa López	
P.F.P.P.	Óscar López Bouzón	
Plurilingüismo	Sergio Bermúdez Carro	

<b>Membros do EDLG</b> (Comp. Mestres asignados a E. Docentes)
<b>COORDINADOR: Arturo Sánchez Riveira</b> Membros: Lucía Conde Lorenzo, M <sup>a</sup> Mar López García, Lidia Lareo Vilela, Ana Belén Calvo Rodríguez e Carolina Núñez García.

<b>Membros do EACEE</b> (Comp. Mestres asignados a E.Docentes)
<b>COORDINADORA: M<sup>a</sup> José Basoa López</b> Membros: Miriam Sánchez Fornos, Emma Rego Aramburu, Francisco José Pérez Díaz e Gala Fernández.

<b>Equipos Actividades.</b>				
BIBLIOTECA	José Luis Orizales Lucía Fernández Pereira	M <sup>a</sup> Elisa Menaya Carrillo Raquel Abella Brozos	Macarena Ferreño Cristina López Dacosta	<b>Óscar López Bouzón</b>
TIC's	Nuria M <sup>a</sup> Pita Fernández	Francisco José Pérez Díaz Ana Belén Calvo Rodríguez	Sergio Bermúdez M <sup>a</sup> Elisa Menaya	<b>Montserrat Villa</b>

<b>Reunións dos Martes</b>		
Titorías	Citas cos pais/nais	Tódolos martes de 16:00 h. a 17:00 h.
Equipos de coordinación e dinamización (EACEE-EDLG-CCP-TIC-BIBLIO), ciclos, Claustros e consellos.		De 17:00h.a 18:30h.

#### 4.7 Relacións entre os diferentes equipos

O EDLG encargárase de todas aquelas actividades relacionadas coa cultura galega: Magosto, Entroido, Letras Galegas.

As conmemoracións do “Semana do Libro” (*do 22 ao 26 de abril*), día da bibliotecas escolares, semana da prensa, etc... serán propias do equipo de biblioteca.

O EACEE encargárase das saídas que se vaian a realizar.

Outras conmemoracións oficiais que figuran no calendario escolar como: Dereitos humanos/neno, Constitución e Estatuto de Autonomía, Día da Muller traballadora, Dereitos do consumidor, Día mundial da Saúde, Día de Europa, serán organizadas por outros equipos (TIC, extraescolares...), tal e como se estableceu a comezos de curso no calendario onde se establecen as conmemoracións e os equipos que as organizarán.

O Equipo de biblioteca colaborará cos equipos anteriores asumindo a realización dalgunha actividade segundo posibilidades.

As actividades ou conmemoracións, que a tempo parcial ou total se desenvolvan en galego deberán coordinarse co EDLG e este incluíraas dentro do seu proxecto e memoria como aportación á dinamización lingüística.

Os Equipos de dinamización funcionarán dun xeito completamente autónomo e aportarán, sempre que sexa posible, as súas actividades ós equipos EDLG e EACEE.

O éxito e o bo desenvolvemento das actividades programadas será o indicativo dunha boa colaboración entre tódolos equipos.

#### **4.8 As Especialidades**

##### **Inglés**

No curso actual contamos cun especialista que impartirá a materia en primaria (de 3º a 6º), e un segundo especialista que impartirá a materia en infantil e 1º ciclo. Ademais, este segundo mestre impartirá tamén as plásticas de 1º a 3º de EP en Inglés (centro plurilingüe).

##### **Audición e Linguaxe**

Este curso contamos cunha especialista a tempo completo que tamén é a secretaria do centro, ademais doutra especialista que traballa maioritariamente co alumnado con NEAE de 6º de educación infantil.

##### **Pedagogía terapéutica**

Contamos cunha mestra a tempo completo (catálogo de centro).

##### **Educación física**

O especialista de educación física atenderá a todo o alumnado de Ed. Primaria e Educación Infantil.

##### **Educación musical**

Esta materia é impartida por un especialista, que tamén exerce o cargo de director. Esta materia obrigatoria no currículo de EP será impartida tamén na Ed. Infantil.

O especialista desempeña tamén a función como coordinador do PLAMBE e de formación do profesorado.

### **5. ÓRGANOS DE GOBERNO E DE COORDINACIÓN DOCENTE**

#### **5.1 Equipo Directivo**

Reunirase regularmente todos os luns a primeira hora da mañá. Decidimos facer coincidir esta hora, debido a que nos permite planificar as actividades que se desenvolverán ao longo da semana. Tamén manteremos xuntanzas os martes polas tardes cando sexa necesario. Tratará tódolos temas relacionados co Centro e a Comunidade e tomará decisións como órgano colexiado.

Os seus obxectivos principais serán:

- Velar porque se leve adiante con éxito o que recolle este plan xeral anual, tratando de melloralo.
- Impulsar as relacións entre os diferentes equipos.
- Establecer unha relación fluída co resto da Comunidade, mediante a información e a organización de recursos

- Garantir os dereitos de tódolos membros da comunidade.
- Respecto a cada membro, velar porque realicen aquelas funcións que lle son propias e que están recollidas na regulamentación vixente.

## **5.2 Claustro de profesores/as.**

Reunirase en sesión Ordinaria cando corresponda e en sesión extraordinaria cando así se dispoña, ben convocados pola dirección o polos propios membros do claustro segundo establece a lexislación vixente.

Trataranse tódolos temas relacionados con:

- A organización pedagóxica.
- Os protocolos de actuación fronte ás diferentes circunstancias ou incidencias que poidan xurdir.
- Todo tipo de actividades.

Nas actas recollerase: a asistencia, os acordos que se tomen, que serán vinculantes, e as intervencións que se soliciten, tanto propias como de terceiros.

## **5.3 Consello Escolar.**

Con respecto ás reunións do Consello Escolar, realizaranse un mínimo de tres veces no presente curso para atender:

- 1º Trimestre: Inicio de curso (aprobación PXA)
- 2º Trimestre: Contas exercicio anterior.
- 3º Trimestre: Memoria Fin de Curso.

E tantas veces como sexa necesario, segundo xurdan necesidades.

## **6. ESTRATEXIAS METODOLÓXICAS E ORGANIZATIVAS PARA A ATENCIÓN AO ALUMNADO CON NEAE E ATENCIÓN Á DIVERSIDADE:**

### **6.1 Espazos para a atención a este alumnado.**

No noso plan de Atención á diversidade, recóllense os criterios de actuación con respecto aos alumnos/as con necesidades específicas de apoio educativo.

O alumnado recibirá a atención dos seus titores na aula segundo as estratexias recollidas nas programacións didácticas, e fóra da aula nos espazos destinados ás especialidades de PT e AL cando se considere necesario.

Tamén se poderá acudir aos diferentes espazos complementarios: aula de informática e audiovisuais, aula de música, biblioteca, sempre e cando estean libres.

### **As especialidades**

As materias de música e inglés serán impartidas polos mestres/as especialistas nas aulas ordinarias.

O especialista de AL atenderá as necesidades do alumnado dos diferentes niveis das etapa de Ed. Infantil e Primaria, priorizando aquel alumnado con informe.

Para novos casos que poidan xurdir, o titor/a poñerá en coñecemento do equipo de orientación, quen fará unha primeira avaliación que, de ser necesario, elaborará un programa de actuación.

## **6.2 NEAE e alumnado con dificultades de aprendizaxe.**

Procurarase a máxima integración destes alumnos no seu grupo sen que a atención individualizada supoña un afastamento do resto dos alumnos.

O reforzo educativo tentará ser un elemento motivador compensatorio da capacidade e ritmo de desenvolvemento deste alumnado.

As adaptacións curriculares así como os agrupamentos puntuais deste alumnado na aula específica non deben ser nunca definitivas nin permanentes na etapa, debendo manterse o tempo necesario pero establecendo un período de remate das mesmas. Con posterioridade poderase seguir co reforzo educativo.

## **6.3 Criterios de utilización dos servizos de apoio (mestres P.T e A.L).**

Segundo se recolle no Plan de Atención á diversidade:

1. Atención ao alumnado que sexa recomendado na avaliación e respectivo informe psicopedagóxico do D.O. ou do E.O.E.
2. Atenderase ao alumnado obxecto da aplicación dunha A.C.
3. Apoios realizados no curso anterior.
4. Apoio de calidade, fronte a cantidade.
5. Atenderase primeiro os alumnos obxecto de R.E. que repitan curso, fronte aos que non.
6. O apoio será, salvo en casos que precisen unha terapia individual moi específica, dentro da aula ordinaria.

## **6.4 Equipo de Orientación.**

A orientadora escolar será a responsable da posta en marcha e da continuidade das actividades do Departamento.

Logo dunha primeira etapa de avaliación inicial, das características do centro, o entorno e o seu alumnado, acometerase unha serie de prioridades que quedan reflectidas no plan de orientación do propio departamento.

## **7. PLAN DE ORIENTACIÓN (EQUIPO DE ORIENTACIÓN)**

ÍNDICE:

### **1.- XUSTIFICACIÓN**

### **2.- CONTEXTO.**

### **3.- OBXECTIVOS XERAIS**

**Obxectivos referidos ó centro**

**Obxectivos referidos ó alumnado**

**Obxectivos referidos ó profesorado**

**Obxectivos referidos ás familias**

**4.- ACCIÓNS PRIORITARIAS**

**5.- ESTRATEXIAS DE INTERVENCIÓN**

**Estratexias referidas ó alumnado**

**Estratexias referidas ás relacións do profesorado**

**Estratexias referidas ás relacións coas familias.**

**Estratexias referidas o contexto**

**6.- RECURSOS COS QUE CONTAMOS**

**Recursos humanos**

**Recursos materiais**

**7.- METODOLOXÍA**

**8.-TEMPORALIZACIÓN**

**9.- CRITERIOS DE AVALIACIÓN E SEGUIMENTO DO PLAN**

**10.- CONCLUSIÓN.**

**1. XUSTIFICACIÓN**

O Plan de orientación, do noso centro, pretende reflectir a nivel xenérico as liñas prioritarias de actuación do Departamento de Orientación. É aséntase en tres aspectos fundamentais, como son: o marco legal, o concepto de orientación e a resposta e propostas que dende centro se lle dan as necesidades que poidan xurdir.

**Marco legal da orientación.**

A lei Orgánica 8/2013, do 9 de decembro, para a mellora da calidade educativa, no seu artigo 26, nomea a necesidade de establecer a atención psicopedagóxica e a orientación educativa e profesional entre os principios ós que debe atender a actividade educativa. Así mesmo o Decreto 229/2011, do 7 de decembro, polo que se regula a atención a diversidade no seu artigo 45 nomea a mellora continua da calidade e no seu punto 2, recolle: “enténdense como factores favorecedores da calidade, na atención a diversidade, entre outros: a cualificación e formación do profesorado, a coordinación e traballo en equipo, a optimización dos recursos educativos, a investigación, o desenrolo e a innovación educativa, a autonomía pedagóxica, organizativa e de xestión dos centros, a función directiva, a titorial e a orientación, a inspección educativa e a avaliación”.

Tendo en conta o anterior, no Decreto 120/1998, do 23 de abril, polo que se regula a orientación educativa e profesional na Comunidade Autónoma de Galicia créanse nos CEIP os Departamentos de Orientación e recolle a composición e as súas funcións.

Orde 24 de xullo de 1998 pola que se establece a Organización e funcionamento da Orientación educativa e profesional na Comunidade autónoma de Galicia, regulada polo Decreto 120. Para definir as funcións do Departamento de Orientación, do Xefe/a de Departamento e dos mestres/as especialistas en Pedagogía Terapéutica e Audición e linguaxe baseámonos nesta orde. Así como para establecer que temos unha Orientadora compartida con outro centro por se un centro de menos de 12 unidades, que este ano esta a media xornada de PT.

Orde do 27 de decembro de 2002, pola que se establecen as condicións e criterios para a escolarización en centros sostidos con fondos públicos do alumnado de ensino non universitario con necesidades educativas especiais. Recolle a información da priorización da escolarización en Centros Ordinarios e a coordinación dos servizos educativos. Así mesmo fala do Informe Final na Educación Primaria, que o rematar o curso, enviase o centro no que o



alumno continuará a súa escolarización, noso caso o IES Sofía Casanova que o centro o que estamos adscritos.

Orde do 20 de febreiro de 2004 pola que se establecen as medidas de atención específica ó alumnado procedente do estranxeiro, nela recompílanse as intervencións de alumnado de incorporación tardía o sistema educativo español por procedencia do estranxeiro, e as medidas de atención escolar de tipo curricular e organizativo: Grupo de adquisición de linguas e Grupo de adaptación da competencia.

Decreto 229/2011, do 7 de Decembro, polo que se regula a atención á diversidade do alumnado dos centros docentes da Comunidade Autónoma de Galicia, nos que se imparten as ensinanzas establecidas na Lei Orgánica 2/2006, do 3 de Maio, de educación. Recolle as directrices para levar a cabo unha Atención a Diversidade con puntos tan destacados coma: a identificación temperá das NEAE, a Avaliación Psicopedagóxica, o Informe Psicopedagóxico, o Ditame de escolarización, a relación coa comunidade educativa, a distribución e organización dos recursos humanos, a calidade educativa, o desenrolo do PXAD, as medidas ordinarias e extraordinarias e a coordinación intercentros.

Orde 8 de setembro de 2021, po la que se desenrola o decreto 229/2011, de 7 de decembro, polo que se regula a atención a diversidade do alumnado dos centros docentes de Galicia nos que se imparten as ensinanzas establecidas na Lei orgánica 2/2006, de 3 de maio de educación.

Circular 10/2010 das Direccións Xerais de Ordenación e Innovación Educativa, que establece instrucións xerais sobre o desenvolvemento de accións educativas.

### **Concepto de Orientación.**

Entendemos a orientación coma unha función global da educación, dende a cal están implicados tódolos axentes da comunidade educativa: Orientador, Mestres especialistas, Mestres titores, Alumnado, Familias e profesionais externos. Dende este concepto procurará proporcionárselle ó alumnado as estratexias necesarias para que poidan desenvolverse en tódolos aspectos coma persoa, de aí a unión indisoluble entre educación e orientación.

Así entendemos por Orientación Psicopedagóxica coma un proceso de axuda dirixido a tódalas persoas, en tódolos seus aspectos e o longo de toda a vida. E por Orientación Educativa un proceso de axuda ó alumnado para facilitarlle o desenvolvemento persoal, axudándolle mais especificamente nos temas relacionados coa aprendizaxe e a adaptación á escola.

### **Necesidades Educativas.**

Das necesidades que se extraen dos documentos que regulan á vida do centro, en concreto Proxecto Educativo de Centro e a Normativa de Organización e Funcionamento, así coma das distintas probas diagnósticas elaboradas ata o momento a nivel xeral atopamos varias necesidades.

Necesidades do alumnado: necesidade de aumentar o desenvolvemento das competencias básicas e emocionais; Necesidade de acadar o nivel académico en xeral incidindo nas Técnicas Instrumentais Básicas. Necesidade de mellora das técnicas de traballo cognitivo conductual, a través da acción titorial e orientación.

E de xeito específico tentárase dar resposta, a través do proceso de enseñanza aprendizaxe, as Necesidades Específicas de Apoio Educativo (NEAE) que se manifestan no centro e o alumno con Necesidades Educativas Especiais (NEE). Entendendo por NEAE aquel alumno que requira unha atención educativa diferente á ordinaria por presentar Necesidades Educativas Especiais, por dificultades específicas de aprendizaxe, TDAH, polas súas altas

capacidades intelectuais, por incorporación tardía o sistema educativo, ou por condicións persoais ou de historia escolar.

Entendendo por NEAE, aquel alumno que requira, por un período de escolarización, ou o longo de toda ela, determinados apoios e atencións educativas específicas derivados da súa discapacidade ou trastornos graves de conduta.

Poremos en marcha, dende o noso Departamento, unha serie de programas de diagnose do centro educativo, de tipo social e curricular, para poder axustar a intervención docente as verdadeiras necesidades do alumnado da nosa escola. Así iniciaremos o plan de exploración psicopedagóxica do alumnado, valoración do estado das relacións entre tódolos compoñentes da comunidade educativa e seguimento das directrices que se nos marquen dende os distintos organismos da consellería. As necesidades extraídas ata o momento serían:

- Necesidade de aumentar o desenvolvemento das competencias básicas e emocionais.
- Necesidade de reforzar e afianzar as Técnicas Instrumentais Básicas.
- Necesidade de mellora das técnicas de traballo cognitivo condutual, a través da acción tutorial e orientación.
- Necesidade de mellorar os hábitos e técnicas de estudo e a aprendizaxe comprensiva.
- Necesidade de previr as NEAE que poidan xurdir.
- Necesidade de establecer canles de comunicación cá comunidade educativa e cos Servizos Externos.
- Necesidade de mellorar a coordinación e cooperación entre etapas, facendo fincapé na coordinación co IES Sofía Casanova o que estamos adscritos.

## **2. CONTEXTO.**

A xustificación contextual do noso POA, está debidamente fundamentada no Proxecto Educativo da nosa escola.

## **3. OBXECTIVOS XERAIS**

### **Obxectivos referidos ó Centro**

Colaborar no desenvolvemento do PE e do PCC do centro, e conseguir que o plan de orientación sexa un instrumento máis do PCC.

Contribuír á dinamización da planificación e organización educativa.

Cooperar coa comunidade educativa e con axentes externos, favorecendo canles de comunicación, coordinación e actuación.

Potenciar a coordinación e cooperación entre o centro e as familias, facéndoas participes da orientación educativa.

Coordinar, apoiar e ofrecer soporte técnico as actividades de orientación e titoría.

Contribuír á colaboración entre o Departamento de Orientación de Ponzos e o do IES Sofía Casanova ó que está adscrito.

### **Obxectivos específicos referidos ó alumnado:**

Contribuír a dar personalidade os procesos de ensinanza aprendizaxe e medidas de atención á diversidade, impulsando iniciativas de igualdade e equidade.

Procurar a integración do alumnado con NEAE.

Desenvolver e aplicar un plan de acollida e convivencia para o alumno de incorporación tardía o sistema educativo. Incidindo na inclusión na vida escolar, o respecto, atención multicultural e a incorporación das diversas riqueza da multiculturalidade.

Organizar os apoios ó alumnado que precise atención específica Reforzo Educativo ou Adaptación Curricular, coa colaboración do xefe de estudos e tendo en conta a dispoñibilidade de horario do profesorado.

Proporcionar unha incidindo nos cambios de etapa.

Desenvolver programas de adquisición de habilidades, técnicas de traballo intelectual e estratexias de aprendizaxe.

Desenvolver programas orientación educativa, facendo fincapé no asesoramento académico de adquisición das competencias emocionais e desenvolvemento persoal.

Identificar as NEAE e realización de avaliación psicopedagóxica, levando a cabo pautas de actuación a través do modelo de programas e medidas educativas.

Favorecer e fomentar no alumnado as actitudes de cooperación e axuda os demais, desenvolvemento da empatía e Habilidades Sociais.

Realizar probas de detección e programas de atención de necesidades educativas, baseándonos nos principios de detección e atención temperá, prevención e inclusión educativa.

### **Obxectivos referidos ó profesorado**

Coordinar a actuación do profesorado titor, do profesorado de apoio e do xefe do departamento de orientación, para dar resposta ás NEAE do alumnado.

Coordinar o proceso de avaliación ó alumnado con NEAE e a información ó alumnado e ás familias.

Colaborar co equipo directivo no asesoramento aos equipos docentes en temas de avaliación, promoción e titulación, atención á diversidade, así coma as posibles consecuencias para o alumnado das correspondentes decisións e as opcións académicas que delas se derivan. Asesoramento ao alumnado e as súas familias. Prestar apoio no referido á avaliación inicial do alumnado.

Promover a colaboración entre o profesorado nas tarefas de acción tutorial e orientación educativa.

Asesorar e apoiar os titores nas necesidades que lles vaian xurdindo no desempeño da función tutorial.

Asesorar e proporcionar información a cerca de recursos tanto humanos como materiais, estratexias metodolóxicas ó profesorado co fin de favorecer a labor docente e tutorial.

Asesorar ós titores e mestres na realización das Adaptacións curriculares e Reforzos educativos, así coma en calquera outra medida de atención á diversidade que leven a cabo, Orde do 6 de Outubro de 1995. Ademais de estimular a realización destas medidas.

### **Obxectivos referidos ás familias**

Promover a colaboración cas familias por medio de actividades informativas e orientadoras implicándoas no proceso formativo dos seus fillos/as.

Establecer contactos periódicos individuais ou colectivos, co fin de asumir conxuntamente a orientación educativa dos seus fillos.

Informar e asesorar ás familias do alumnado con NEAE.

Asesorar e apoiar as familias no proceso de ensinanza e aprendizaxe dos seus fillos/as, así como no seu proceso de desenvolvemento.

Implicar ás familias na toma de decisións educativas en xeral, facéndoas un axente dinámico do proceso educativo.

## **4. ACCIÓNS PRIORITARIAS.**

Os **principios** que rexerán o funcionamento da orientación no noso centro e a actuación da mesma iran en consonancia coa: prevención ou accións propedéuticas, o desenvolvemento das potencialidades dos alumnos/as, a universalidade dunha educación de todos/as e para todos/as, a cooperación, coherencia educativa e corresponsabilidade, o

principio de demanda facendo as avaliacións e intervencións e a intervención propiamente dita cos alumnos/as que presenten NEAE.

As accións prioritarias serán:

Apoiar e mellorar o proceso de ensinanza aprendizaxe.

Constituír o Departamento de Orientación establecendo de forma explícita as súas funcións e liñas de actuación.

Manter unha liña de actuación co IES ao que estamos adscritos, o Sofía Casanova.

Dar a coñecer a comunidade educativa, a través dos distintos medios as liñas de actuación do Departamento de Orientación e decisións tomadas.

Seguir o Plan Xeral de Atención a Diversidade onde se especifican os apoios, métodos e formas de atender ó alumnado en xeral e centrándonos nos criterios de atención á diversidade.

Realizar as necesarias avaliacións psicopedagóxicas respectando o procedemento establecido.

Reflexionar e asesorar ó profesorado sobre os criterios a adoptar na promoción ou non promoción do alumnado.

Elaboración, aplicación, desenvolvemento e avaliación do PAT.

Establecer as reunións necesarias cos pais e nais para informar sobre as accións do Departamento de Orientación, na mellora da calidade educativa do centro.

Promover unhas axeitadas relacións cá comunidade educativa e equipos externos.

## **5. ESTRATEXIAS DE INTERVENCIÓN**

Os ámbitos de intervención que nos ocupan serán: a mellora do proceso de Ensino Aprendizaxe; O fomento e o desenvolvemento das Competencias Básicas; A avaliación das capacidades xerais do alumnado; O desenrolo de Programas de Acción Titorial e a detección de necesidades nas relacións sociais que poidan xurdir.

### **Asesoramento ó centro educativo.**

Na tarefa do departamento de orientación no canto do asesoramento cara o centro educativo, estaría:

Asesorar os alumnos, familias, titores e equipos de ciclo na organización da orientación educativa participando na elaboración, seguimento, desenrolo e avaliación das distintas actividades que se leven a cabo no centro relacionadas cá orientación.

Realizar a intervención psicopedagóxica especializada para optimizar as medidas de atención á diversidade.

Asesorar, dende a CCP, como membros dela, nos procesos de elaboración, avaliación e revisión dos proxectos de centro.

Informar e asesorar á comunidade educativa en todo o que teña que ver coa mellora da calidade dos procesos de ensinanza aprendizaxe, e na posta en marcha de medidas xerais, de reforzo e apoio e atención á diversidade.

Promover grupos de traballo que melloren a nosa práctica docente.

Aportar plans, proxectos, programas co fin de que melloren a calidade educativa.

Favorecer e promover unhas axeitadas e fluídas relacións entre a escola e institucións, organizacións que inflúen na mesma.

**Participación das familias e formación dos Pais/Nais en colaboración coas ANPAS, Sementeira.**

Promover a colaboración, aínda mais se cabe, entre o centro educativo e as familias, asesorando a través do modelo de programas.

Orientar os pais para que faciliten o desenrolo social e académico dos alumnos/as con NEAE.

### **Intervención na comunidade.**

Coordinar a intervención das distintas institucións que inciden na atención á diversidade.

Promover a inclusión das actividades do centro dentro do seu entorno social e cultural.

#### **Asesoramento para á innovación educativa.**

Implementar a innovación e investigación na acción educativa.

Promover a cooperación do profesorado e o intercambio de experiencias educativas.

Elaboración de un banco de materiais de asesoramento psicopedagóxico e apoio ó alumnado.

### **6. RECURSOS COS QUE CONTAMOS**

#### **Recursos humanos.**

Mestres/as das distintas especialidades que compoñen ó claustro do noso centro educativo. Tutores e especialistas. Unha cuidadora e unha intérprete de lingua de signos.

Departamento de Orientación constituído, por dúas mestras de Audición e Linguaxe, unha mestra de PT e a xefa do departamento de orientación.

#### **Recursos materiais.**

PE e PXA, PXAD, PAT, Escalas de observación. Fichas acumulativas e expediente do alumnado. Material escolar e de reforzo. Bibliografía específica sobre os aspectos que interveñen no proceso de ensinanza aprendizaxe e NEAE.

### **7. METODOLOXIA**

A metodoloxía a empregar para o desenvolvemento do plan deberá favorecer a participación activa e cooperativa por parte de tódolos/as implicados/as no mesmo. O desenvolvemento das actividades deberá estar baseado nas seguintes estratexias metodolóxicas:

Traballo cooperativo estruturado desenvolvido en :

- **Reunións colectivas:** Equipo de tutores/as de nivel coas familias. Titor/a con familias. Reunións de ciclo. Xuntas de avaliación. Reunións do Departamento de Orientación. Claustro, Consello Escolar. Comisión de Coordinación Pedagóxica.

-**Reunións individuais** entre os diferentes membros da comunidade educativa coma: tutores, especialistas, familias e axentes externos á mesma como poden ser: asociacións, terapeutas, gabinetes.

### **8. TEMPORALIZACIÓN**

Para desenvolver e acadar os obxectivos expostos no presente Plan de Orientación establécese unha temporalización que será flexible unhas actividades concretas a desenvolver que a continuación mostramos.

ACTIVIDADES DO DEPARTAMENTO DE ORIENTACIÓN.
---

1º TRIMESTRE	<p>Seguimento de alumnado obxecto de reforzo/ACI.Elaboración das ACI.  Elaboración dos horarios de PT e AL e do profesorado con dispoñibilidade horaria. Colaboración con mestres e familias (de acordo cos distintos plans de centro e PXAD).  Realización do plan de actividades do DO  Seguimento e avaliación: período de adaptación e inicial  Valoración de alumnado que presente NEAE, novo neste curso.(revisión expedientes novas incorporacións).  Becas e axudas para os alumnos, Becas MEC de alumnado con NEAE.  Entrevistas cos titores/as e especialistas. Entrevistas coas familias.  Establecer e manter contactos e liñas de colaboración con aquelas institucións do entorno que sexa necesario: servizos sociais, sanitarios, terapéuticos, asociacións, etc.  Manter a colaboración co D.O do Sofía Casanova.  Establecer liñas de actuación coherentes cos demais Departamentos de Orientación da comarca de Ferrolterra.  Desenvolvemento do plan de convivencia.  Participar nas sesións de avaliación.  Actualización da documentación do departamento: rexistros de seguimento, avaliación, etc.  Aplicación do PAT.  Coordinación cos membros do DO.  Desenrolo de un Grupo de Adquisición das Linguas para catro alumnos.</p>
2º TRIMESTRE	<p>Seguimento de NEAE e absentismo  Valoración de novos casos de alumnos que poidan presentar NEAE.  Revisión dos Informes Psicopedagóxicos que teñan mais de dous anos.  Entrevistas cos titores/as e especialistas.  Desenvolvemento de competencias emocionais, a través da acción tutorial.  Participar nas sesións de avaliación.  Avaliación xeral dos alumnos de 2º e 4º de Primaria, de acordo co principio de prevención de NEAE, e desenvolvemento.  Establecer e manter contactos e liñas de colaboración con institucións da contorna.  Manter as liñas de colaboración cos Departamentos de Orientación dos centros educativos de Ferrolterra, e co D.O do IES Sofía Casanova.  Aplicación dos distintos programas que conforman o PAT. Coordinación dos membros do DO.</p>

3º TRIMESTRE	<p>Seguimento das NEAE e absentismo escolar.</p> <p>Valoración de novos casos de alumnos que poidan presentar NEAE.</p> <p>Recollida de datos ás familias do alumnado que se incorpora 4º Educación Infantil.</p> <p>Entrevistas cos titores/as e especialistas.</p> <p>Entrevistas coas distintas institucións e asociacións.</p> <p>Memoria do departamento de orientación.</p> <p>Becas e axudas.</p> <p>Participar nas sesións de avaliación.</p> <p>Manter as liñas de colaboración cos Departamentos de Orientación dos centros educativos de Ferrolterra, e co D.O do IES Sofía Casanova.</p> <p>Informe dos alumnos de 6º curso e promover unha visita dos mesmos o IES Adscrito.</p> <p>Avaliación xeral dos alumnos de 6º de Primaria cara o cambio de centro.</p> <p>Informes finais.</p> <p>Coordinación cos membros do DO.</p> <p>Asesorar na promoción do alumnado, en xeral, e do alumnado con NEAE, en particular.</p> <p>Aplicación do PAT.</p>
--------------	--

## 9.- CRITERIOS DE AVALIACIÓN E SEGUIMENTO DO PLAN.

Partiremos dunha concepción da avaliación continua, formativa, democrática, individualizada e que pretenda mellorar a situación do alumno.

**Criterios de avaliación:** adaptaranse os obxectivos e contidos propostos.

Grado de consecución dos obxectivos xerais do plan.

Grado de coordinación entre os membros da C. Educativa

Autoavaliación do traballo dos compoñentes do D.O.

Grado de satisfacción da comunidade educativa.

Avaliación dos procesos de realización do plan de orientación.

Os **momentos da avaliación** serán tres:

Avaliación inicial, o longo do curso académico, a través das reunións propostas no D.O, e aportacións dos membros da comunidade educativa e avaliación final que se recollerá na memoria final de curso do D.O.

## 10. CONCLUSIÓN.

Neste Plan de Orientación pretendeuse dar un enfoque comprensivo ó feito educativo e promover a inclusión e normalización de tódolos alumnos que forman parte do noso centro, así como a comunidade educativa.

Dende a acción orientadora e educativa pretendemos desenvolver principios de flexibilidade, adaptándonos as características dos individuos e partindo dos seus coñecementos e saberes, funcionalidade de xeito que poidan aplicar o que saben á vida diaria, cooperación e comunicación entre tódolos axentes que interveñen nos procesos de ensinanza aprendizaxe.

A inclusión de tódolos alumnos/as, debe ser o ideal a perseguir polo docente, tanto na escola coma na sociedade (Coll, 2003).

## AULA DE AUDICIÓN E LINGUAXE

Neste curso dispoñemos dunha AL a tempo completo e doutra para acompañar a alumnado de atención preferente.

Hai unha aula de AL situada no segundo andar e outra na planta baixa para a AL preferente.

A actividade docente como especialistas de Audición e Linguaxe comeza coa análise dos informes psicopedagóxicos e o expediente do alumnado que recibiu atención especializada en cursos anteriores. A continuación farase unha avaliación inicial do alumnado para establecer uns obxectivos de traballo realistas, adaptados a cada neno ou nena, e enfocados cara a tres vertentes: o centro, a familia e o alumnado.

Os obxectivos xerais do centro refírense a:

- Participar en medidas de atención á diversidade.
- Elaborar estratexias que faciliten a comunicación e prevención de trastornos da linguaxe oral e escrita.
- Fomentar o gusto pola lectura.
- Asesorar ao profesorado no ámbito da atención ás necesidades educativas especiais.
- Elaborar conxuntamente co titor ou titora as Adaptacións Curriculares Individualizadas.
- Manter contacto periódico cos titores e titoras para xeneralizar logros ou constatar dificultades.

Os obxectivos xerais coas familias refírense a:

- Manter contacto periódico cos pais.
- Explicar en que consiste o problema de comunicación que presenta o neno ou nena.
- Dar pautas concretas de actuación para favorecer que se impliquen na mellora da comunicación do neno ou nena.
- Solicitar a súa colaboración para reforzar os resultados.
- Asesorar de forma axeitada ás familias e estar en continua coordinación.

Entre os obxectivos xerais co alumnado temos:

- Levar a cabo accións de atención temperá e prevención de alteracións relacionadas coa fala e a linguaxe en Educación Infantil.
- Identificación das necesidades específicas na linguaxe e tratamento cedo das dificultades.
- Intervir sobre as causas para diminuír o número de alteracións.
- Rehabilitar trastornos xa instaurados nos nenos e nenas.
- Articular correctamente todos os fonemas.
- Xeneralizar os logros a nivel articulatorio na linguaxe espontánea.
- Aumentar o nivel de vocabulario.
- Adquirir léxico pertencente a distintos campos semánticos.
- Adquirir unha estrutura sintáctica acorde á idade.
- Comprender e empregar frases cada vez máis complexas a nivel morfosintáctico.
- Empregar a linguaxe con diversas funcións comunicativas.
- Adestrar os aspectos prosódicos da fala como a entoación e o ritmo.
- Utilizar a linguaxe como medio de comunicación.

Ao longo do curso realizarase un seguimento da evolución de cada alumno ou alumna e ao finalizar o curso farase un informe no que se reflicta o grado de consecución dos obxectivos propostos.



## **AULA DE PEDAGOXÍA TERAPÉUTICA**

Durante este curso contamos cunha PT a tempo completo, e un tercio da xornada de PT compartida coa Xefatura do DO do centro.

A aula de PT sitúase no primeiro andar.

As actuacións dende a especialidade de Pedagogía Terapéutica van encamiñadas en tres eixes:

### **RESPECTO AO ALUMNADO.**

- Recollida de información dos informes psicopedagóxicos e dos informes dos cursos anteriores (PT e AL)
- Realización das avaliacións iniciais.
- Elaboración e aplicación dos programas individuais.
- Seguimento e avaliación continua dos casos.

### **RESPECTO AO PROFESORADO.**

- Coordinación cos mestres titores do alumnado que recibe apoio para o establecemento dos obxectivos e do tipo de apoio a realizar.
- Asesoramento na atención a éste alumnado.
- Elaborar conxuntamente co titor ou titora as Adaptacións Curriculares Individualizadas.
- Evaluación continua e conxunta do alumno e do programa deseñado para o mesmo.
- Coordinación cos outros membros do DO.

### **RESPECTO Á FAMILIA.**

- Manter unha continua coordinación entre a casa e o centro educativo, mediante as reunións e outras canles de comunicación.
- Dar información sobre a atención que recibe o alumnado, horario...
- Proporcionar orientacións para reforzar na casa.
- Información trimestral sobre os aspectos traballados, progresos e dificultades atopadas.
- Coordinación cos servizos externos aos que acuda o alumnado.

## **8. RELACIÓN COA COMUNIDADE E A FAMILIA.**

### **8.1 Clima de colaboración**

A relación do profesorado coas familias debe basearse na comunicación. A coordinación desenvolverase sobre todo nas reunións de titoría, con motivo de informar, recabar e compartir información que favorezcan o progreso do proceso educativo.

Tamén se empregará a aplicación Abalarmóbil para a comunicación de avisos, mensaxes, etc...

Nos ámbitos que corresponda, o secretario, xefe de estudos, director e orientadora, atenderán ás familias no exercicio das súas funcións.

Seguirase o establecido no plan de comunicación do centro.

### **8.2 Establecemento do calendario de reunións e protocolo de desenvolvemento das reunións.**

Para dar aos responsables do alumnado a información precisa sobre as directrices do presente curso existe un guiión elaborado en cursos anteriores (que é actualizado periódicamente) con temas a tratar.

Tentarase dar toda información posible aos pais e establecer un protocolo de actuación cara á primeira reunión colectiva cos pais en cada titoría.

### **8.3 Calendario de reunións cos pais.**

Realizáronse no calendario que se estableceu a comezos de curso.

Os titores manterán contacto cos pais, de xeito individual, mediante reunións que se celebrarán os martes, previa cita, ou calquera outra data acordada polas dúas partes.

### **8.4 Relacións coas entidades**

O centro, a través dos órganos colexiados e os membros que os constitúen, tentará soste unha estreita colaboración cos membros da Comunidade Educativa e aquelas entidades como Concello, ANPA, AAVV, Asociacións culturais... en todas aquelas facetas relacionadas coas necesidades do Centro ou nas que o Centro poida aportar a súa colaboración.

### **8.5 Respecto á ANPA**

Colaborar co grupo de pais e nais cara a facilitarlles a labor de organizarse e poñer a disposición os espazos necesarios para o desenvolvemento das súas actividades.

Facilitar os medios ou espazos posibles para desenvolver as actividades, reunións, etc..

Manter un contacto regular para coordinarse e participar de xeito conxunto naquelas que sexan factibles.

## **9. PROXECTO LECTOR**

Segundo o artigo 33 do decreto 155/2022, do 15 de setembro polo que se establece o currículo de primaria na Comunidade Autónoma de Galicia, os centros docentes, deben incluír dentro do seu proxecto educativo un plan de promoción da lectura (Proxecto Lector de Centro) no que se integren as actuacións destinadas ao fomento da lectura, e de promover a biblioteca como centro de referencia de recursos de lectura, de información e de aprendizaxe.

Por acordo de claustro fíxase media hora de lectura en tódolos niveis da Ed. Primaria, que se realizará inmediatamente despois do recreo.

Coa continuidade do noso centro no Plan de Mellora de Bibliotecas Escolares (PLAMBE), compromete ao equipo da biblioteca a unha serie de obrigas respecto do proxecto lector (*P. b,c,d do Art.4º da Orde do 23 de abril de 2010*) cara ao deseño e desenvolvemento de actividades dinamizadoras nese espazo de lectura.

Segundo isto, durante a hora de ler desenvolveranse na biblioteca ou nas aulas:

- Actividades propias de lectura
  - o Lectura individual.
  - o Lectura colectiva.

- Actividades de dinamización da lectura
  - o Vídeos, presentacións...
  - o Compoñer, resumir, crear...
- Actividades de exposición oral:
  - o Explicación proxectos a outros grupos...
  - o Proxeccións
- Actividades de utilización das TIC's
  - o Búsqueda de información nos ordenadores.

O Primeiro paso foi reorganizar a biblioteca para liberar o número de fondos presentes nela expurgando e ampliando o seu espazo a corredores, principalmente, axeitando mobiliario e outros recursos necesarios.

O segundo é o deseño das actividades que se realizarán por trimestre.

O terceiro é poñelo en marcha. Realizarase por grupos e de xeito rotativo, acudindo á biblioteca na Hora de Ler.

Os titores que queden liberados nesa hora quedarán a disposición da xefatura de estudos para completar o cadro de gardas se fose necesario.

Outras actividades relacionadas co proxecto Lector que a continuidade no PLAMBE nos vai a permitir son:

- o Maior capacidade de acción nas Bibliotecas de aula, que van ser unha proxección da Biblioteca principal.
- o Libros de lectura para ler de xeito colectivo ao longo do curso, que poderán collerse da biblioteca para levar á aula.

Aparte de esas actividades e dando continuidade ao feito en cursos anteriores contemplaranse:

- o Títulos por trimestre para cada nivel.
- o Actividades de comprensión lectora axeitadas ás idades dos alumnos, realizadas na aula.
- o Actividades de animación á lectura como: Charla cun autor ou do ilustrador, teatro ou contacontos...

Os obxectivos, tanto os xerais como os educativos e as competencias clave resúmense nun coñecemento e uso apropiado da linguaxe (galego e castelán) e o desenvolvemento de hábitos de lectura e formación dun espírito crítico fronte as mensaxes que se reciben no emprego das TIC's.

## **10. PLAN ANUAL DE LECTURA**

Partimos dunha base conquerida durante os cursos anteriores, cun alumnado que visita a biblioteca como mínimo unha vez semanalmente e con actividades de fomento da lectura (encontros con autores, lecturas compartidas...).

Os obxectivos a acadar durante este curso escolar serán os seguintes:

- a. Desenvolver as habilidades lectoras propias de cada curso.
- b. Ampliar a comprensión lectora, non so na área lingüística, senón nas diversas materias do curriculum .

- c. Elaborar un programa de lecturas adecuadas para o curso.
- d. Potenciar o uso das bibliotecas de aula e dos espazos anexos á biblioteca principal.
- e. Ler oralmente con entoación, pausas e velocidade axeitada.
- f. Mellorar a expresión escrita: redacción e ortografía.
- g. Gozar coa lectura de maneira lúdica e recreativa.
- h. Favorecer a adquisición das competencias clave a través das actividades programadas polo equipo da biblioteca.

Os indicadores para acadar estes obxectivos serán os seguintes:

- Mellora das habilidades lectores e comprensión do alumnado (S/N)
- Elaboración dun programa de lecturas para cada nivel (S/N)
- Uso da biblioteca e dos espazos anexos por parte de todo o alumnado (S/N)
- Realización de actividades que potencian a mellora das competencias clave (S/N)

Para tentar acadar estes obxectivos os espazos que empregaremos serán as aulas e a biblioteca, durante a Hora de Ler, principalmente.

As liñas de actuación a seguir dende o equipo da biblioteca serán a realización de actividades de búsqueda de información (sobretudo nos cursos EDIXGAL, que cada alumno ten o seu propio ordenador).

E tamén se realizarán actividades de formación de usuarios para que os nenos coñezan mellor as normas da biblioteca, a colocación dos libros, etc...

Tamén se realizarán actividades en relación con diferentes festas ou celebracións que ocorrerán durante o curso (Magosto, Día da Paz, Semana da Prensa, día do libro, etc...).

Para levar a cabo este tipo de actuacións contamos cun equipo de dinamización da biblioteca formado por sete persoas e polo resto do claustro (que tamén se implica nas Horas de Ler nas diferentes aulas).

O seguimento e avaliación, ou se fose preciso a modificación do plan, do cumprimento dos obxectivos do plan anual de lectura, farase mediante a memoria final do equipo da biblioteca.

## **11. PLAN DE IGUALDADE**

### **Introdución:**

Educación é proporcionar unha formación integral que lles permita a nenos e nenas, mozos e mozas unha formación plena e que axude a configurar a súa identidade, así como construír unha concepción da realidade que integre á súa vez o coñecemento e a súa valoración ética e moral. Coeducar implica educar sen diferenciar as mensaxes en función do sexo. A coeducación é un estilo educativo, un proceso de transformación social que apunta a unha convivencia entre os sexos afastada da opresión mutua e tendente a unha relación de xustiza e respecto e en interese dunha formación integral e unha efectiva igualdade de oportunidades entre homes e mulleres. A educación debe levarse a cabo dende unha perspectiva integral e

de xénero, que contribúa a previr todo tipo de situacións de violencia, e en particular a de xénero.

A escola constitúe unha plataforma excelente para a superación dos prexuízos sexistas e para acadar un cambio en profundidade das estruturas e das prácticas sociais non desexables, posto que non cabe dúbida de que todo o que ocorre nos colexios é un reflexo do que ocorre na sociedade, nun principio como espello e despois como reflexión de volta cara á sociedade de novo.

Se somos capaces de transmitirle ao alumnado dos nosos centros educativos valores baseados na paz e na igualdade, a sociedade do futuro será pacífica e igualitaria.

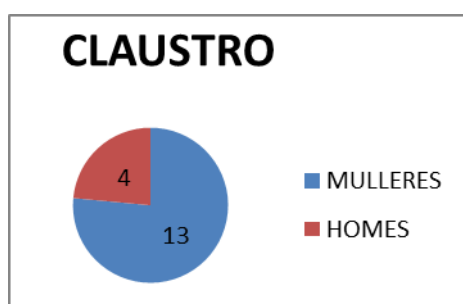
É preciso polo tanto prestar atención ao proceso de convivencia nos centros educativos para conseguir que se valoren de maneira igualitaria as capacidades, os intereses e as achegas das nenas e dos nenos e favorecer deste xeito as relacións de igualdade e de respecto, o que repercutirá non só nunha mellor convivencia escolar senón tamén nunha sociedade máis igualitaria.

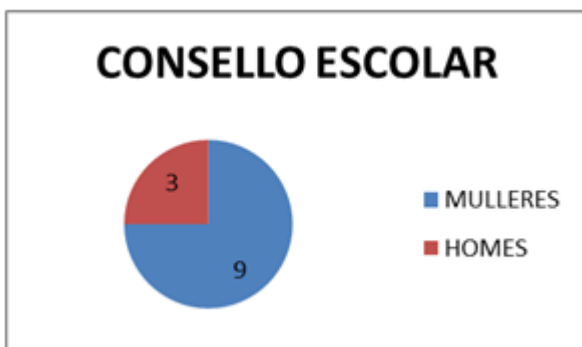
Para a elaboración deste Plan tivéronse en conta catro principios inspiradores que sustentan todos e cada un dos eixes de actuación:

- ✓ Transversalidade: a igualdade de xénero como un principio transversal e sempre presente na actividade educativa.
- ✓ Sociedade igualitaria: a construción dunha sociedade na que homes e mulleres sexan iguais empregando a educación como medio para combater todas as formas de discriminación.
- ✓ Obxectivo “violencia 0 nas aulas e na sociedade”: é imprescindible a sensibilización e a concienciación na comunidade educativa do problema da violencia de xénero na nosa sociedade e a loita pola súa total desaparición.
- ✓ Inclusión e integración da diversidade. A educación para a aceptación da diversidade sexual e a integración plena de todas as persoas na comunidade educativa e na sociedade sen que inflúa a súa opción afectiva ou sexual.

### 1. Contextualización:

Nas seguintes gráficas podemos observar a relación entre homes e mulleres, nos diferentes estamentos do noso centro:





**a. Normativa do centro.**

A Constitución española de 1978 recoñeceu no artigo 14 a igualdade ante a lei por razón de sexo, pero, máis alá dese recoñecemento formal, estableceuse no artigo 9.2 que é unha obriga dos poderes públicos promover as condicións para que esa igualdade sexa real e efectiva.

A igualdade entre home e mulleres constitúe un dos principios de actuación das institucións comunitarias que deben ter presente en todas as súas accións.

Isto figura recollido no artigo 8 do Tratado de Funcionamento da Unión Europea.

Lei 07/2007 do 16 de xullo (DOG 03-08-04): Lei galega para a igualdade de mulleres e homes.

**b. Elaborar gráficas do número de mulleres e homes que forman parte de cada sector da comunidade educativa.**

**c. Análisis da situación do centro en relación coa igualdade de xénero, coa violencia de xénero e coa LGTBfobia.**

A situación de partida do centro é bastante positiva, xa que non se observan condutas que dificulten a igualdade de xénero, levándose a cabo unha convivencia pacífica maioritariamente.

Son habituais as actividades conxuntas entre todo o alumnado do centro, sen distinción de xénero (lecturas conxuntas, excursións, xogos, etc...).

No caso de que se rexistren condutas contrarias á convivencia, cubrimos os pertinentes partes de incidencias, actuando segundo ao establecido no plan de convivencia do centro.

**d. Obxectivos xerais:**

- a. Integrar o principio de igualdade de oportunidades entre homes e mulleres na nosa práctica docente a través da nosa práctica docente.
- b. Educar na igualdade, afastándonos de estereotipos, prexuízos e discriminacións por razóns de sexo ou orientación sexual.
- c. Fomentar a reflexión sobre o papel da muller e do home nun entorno igualitario.
- d. Garantir a igualdade de oportunidades no ámbito escolar.
- e. Fomentar a representación equilibrada de nenos e nenas nas aulas.
- f. Velar para que o noso centro, transmita unha imaxe igualitaria, plural e non estereotipada de mulleres e homes.
- g. Fomentar a corresponsabilidade.
- h. Actuar en situacións de acoso e violencia de xénero.

**e. MEDIDAS CONCRETAS DE ACTUACIÓN:**

*a. Medidas organizativas:*

- i. Representación equitativa de homes e mulleres nas comisións do consello escolar e claustro.

- ii. Nomeamento dun/dunha responsable en materia de igualdade dentro do consello escolar.
  - iii. Difusión do plan entre os diferentes membros da comunidade educativa. (Páxina web).
  - iv. Emprego dunha linguaxe inclusiva e igualitaria nas actividades do centro.
  - v. Colaboración con outras entidades para a realización de actividades coeducativas.
  - vi. Actividades por datas específicas.: 25 novembro, 8 de marzo....etc.
- b. Medidas para a transmisión dos valores e saberes.*
- i. Revisión das programacións e materiais didácticos dende unha perspectiva de xénero.
  - ii. Realización de actividades de sensibilización, tanto nas aulas como coas familias.
- c. Xestión de recursos e espazos.*
- i. Difusión da información a través da páxina web.
  - ii. Promoción de lecturas coeducativas a través da biblioteca.
  - iii. Xestión das actividades e da ocupación do patio para favorecer a inclusión.
  - iv. Promover a prevención ante a discriminación, por razón de sexo, orientación sexual e identidade de xénero.
- d. Inclusión dos valores coeducativos na xestión da convivencia.*
- i. Promover o respecto entre homes e mulleres.
  - ii. Promover o respecto cara á diversidade sexual de xénero.
  - iii. Promover actividades e cooperativas na comunidade educativa.

**f. SEGUIMIENTO E AVALIACIÓN.**

Para a valoración da correcta aplicación do Plan, propoñemos os seguintes indicadores, que serán avaliados na memoria final de curso. En función dos resultados acadados, estableceremos as correspondentes propostas de mellora.

**Indicadores:**

INDICADOR	ACADADO	NON ACADADO
Nomeamento dun representante da igualdade no consello escolar.		
Difusión do plan de igualdade.		
Realización de actividades en colaboración con outras entidades.		
Realización de actividades por datas conmemorativas, referentes ao tema.		
Realización de lecturas coeducativas.		

## **12. PLAN DE CONVIVENCIA E BENESTAR**

### **Introdución**

Baseándonos na Orde do 23 de agosto de 2023 pola que se establece a figura da persoa coordinadora de benestar e convivencia nos centros docentes de Galicia. E unha vez nomeada Gala Fernández Soto, orientadora do centro educativo, como coordinadora de benestar e protección do alumnado, e de dinamización en convivencia. O Plan de convivencia integrará o principio de igualdade entre mulleres e homes e establecerá sobre un estudo das necesidades básicas de actuación en convivencia, que xurdan no centro o longo do curso, con algunhas actividades programadas previamente e deixando espazo para outras que xurdan de ditas necesidades. Dito plan de traballo desenrolarase o longo de dous anos, abarcando os cursos escolares de 2023 – 2024 e 2024 – 2025, e o contexto no que se enmarca é o CEIP Plurilingüe de Ponzos e a súa contorna. Xustificamos o seu desenvolvemento na necesidade de socialización do ser humano, xa que somos animais sociais, xa que nas relacións entre persoas sempre poidan xurdir conflitos, a idea e que ditos conflitos nos sirvan para aprender a manexalos e xestionalos respectando o outro e as súas idean aínda que non coincidan cas de un mesmo.

### **Análise do contexto**

Actualmente a situación de partida do centro en canto a convivencia é moi boa xa que non hai grandes dificultades a nivel de convivencia, unicamente conflitos que xorden no patio por un non entendemento puntual. E de agradecer que isto sexa así, pero non por elo hai que descoidar o benestar dos nosos alumnos polo que traballaremos o longo do curso para realizar diferentes actividades e beneficio da convivencia e a resolución de conflitos de forma pacífica no noso centro educativo.

### **Obxectivos**

- A persoa dinamizadora da convivencia: coordinará a mellora do clima escolar, por medio da función titorial e propoñendo accións cooperativas, e asesorando o resto do profesorado na inclusión de dinámicas de aula, que propicie a mellora da convivencia e a resolución pacífica de conflitos.
- Empregar dinámicas en materia e Educación Emocional como referente para apoiar a labor do profesorado ante posibles casos de violencia no propio centro ou na súa contorna.
- Incorporar actividades relacionadas cas Habilidades sociais, intelixencia emocional, autoestima, resolución pacífica de conflitos, mediación e dinámicas de grupo, no plan de acción titorial.
- Promover unha alimentación saudable por medios das merendas, que permita o alumnado ter unha alimentación equilibrada.
- Promover o benestar e a cultura do bo trato, promover os valores democráticos de convivencia, negociación e diálogo e cultura da paz. Xestionar os conflitos mediante o diálogo e a comunicación, fomentando o intercambio de ideas.
- Prestar atención a posibles casos de detección de dificultades de convivencia e de relación.



- Fomentar o respecto polos compañeiros en especial polo alumnado con discapacidade, ou circunstancia de espacial vulnerabilidade.
- Promover a participación das familias en relación a convivencia democrática e o benestar, colaborar coa ANPA, co concello e con outras asociacións ou entidades que se estime conveniente.
- Realizar actividades a nivel centro que impliquen a colaboración e interacción entre alumnado dos diferentes grupos do centro, como o apadriñamento lector.
- Acoller adecuadamente ao alumnado de nova incorporación.

#### **Actividades:**

Adquisición de habilidades, sensibilización e formación da comunidade educativa, promoción do bo trato e resolución pacífica de conflitos polo persoal do centro, o alumnado e comunidade educativa sobre a resolución pacífica de conflitos, a mediación na xestión dos conflitos, e contera actuacións preventivas, reeducadoras e correctoras.

#### **Seguimento, avaliación difusión e modificación do plan**

O plan terá un seguimento continuado a medida que se realicen as actividades e estas terán uns indicadores que permitiran extraer a información pertinente para a realización da avaliación, a partires de dita avaliación realizaranse modificacións de cara a melloras para o vindeiro curso académico. A difusión do plan realizarase por medio de diferentes carteis que se colocarán nos distintos corredores.

### **13. EQUIPOS DE COORDINACIÓN E DINAMIZACIÓN**

Os diferentes equipos de coordinación do centro:

- **Equipo docente Ed. Infantil**
- **Equipo docente de Educación primaria.**
- **Equipo de Actividades Complementarias e Extraescolares.**

E os Equipos de Dinamización:

- **Equipo Biblioteca**
- **Equipo TIC's**
- **Equipo de dinamización da lingua galega**

Fan a súas aportacións a este PXA, nas que se tenta trazar, de maneira xeral, o que se pretende desenvolver ao longo do curso, as liñas de actuación, os obxectivos xerais así como os indicadores de avaliación do programado que se reflectirá na memoria anual de fin de curso.

### **13. EQUIPOS DOCENTES**

#### **13.1 ETAPA EDUCACIÓN INFANTIL.**

A etapa de Educación Infantil regulase polo Decreto 150/2022 do 8 de setembro, polo que se establece a ordenación do currículo da Educación infantil da Comunidade Autónoma de Galicia.

#### **Alumnado:**

No presente curso funcionarán no 2º ciclo de Educación Infantil tres grupos; un grupo de 4º de Educación Infantil, un grupo de 5º de Educación Infantil e un grupo de 6º de Educación Infantil.

Contamos con 25 alumnos en cada grupo. Contamos con tres titoras, unha mestra de apoio e unha mestra de audición e linguaxe, outra de PT, outra de AL de atención preferente.

Durante o transcurso do curso, iranse valorando as necesidades que poidan ir aparecendo.

#### **Programa de actuación e obxectivos a conseguir:**

Para o presente curso 2023-2024 ademais das tarefas propias de cada nivel, recollidas na programación de cada un deles, participaremos nas distintas actividades do centro, tanto a nivel de aula como de Ciclo:

- Celebración do Magosto e Samaín.
- Día da Paz
- Semana do Libro
- Semana da prensa
- ...

As demais actividades do ciclo de Educación Infantil prográmanse ao longo dos tres trimestres a través de diferentes proxectos que parten de temas de interese para o noso alumnado.

Outros obxectivos a conseguir polo equipo de Educación Infantil son os recollidos nas tres áreas establecidas polo Decreto anteriormente citado.

#### **Avaliación:**

Valoraranse os seguintes puntos:

- Grao de consecución dos obxectivos.
- Incremento do uso da lingua galega.
- As relacións co resto do profesorado.
- As carencias atopadas.

### **13.2 ETAPA DE EDUCACIÓN PRIMARIA**

Os obxectivos propostos para a etapa da educación primaria son os seguintes:

- I. Adaptar a programación aos diferentes cursos despois de realizar a avaliación inicial.
- II. Levar a cabo unha coordinación cos mestres especialistas e coa orientadora. Coordinar o uso dos recursos didácticos.
- III. Promover o intercambio de experiencias e iniciativas no ámbito da experimentación e innovación pedagóxica.
- IV. Manter cos pais reunións periódicas, fomentando un clima de cooperación.
- V. Participar en actividades propostas polos diversos equipos de coordinación e dinamización e nas actividades propostas por diferentes entidades sempre que se consideren pedagoxicamente interesantes e axeitadas aos alumnos.
- VI. Aportar ideas aos outros equipos de dinamización e coordinación sobre actividades.
- VII. Unificar os criterios metodolóxicos xerais.
- VIII. Realizar as probas de avaliación inicial e cumprimentalas no XADE.
- IX. Decidir a compra do material necesario.

Na memoria final de curso farase unha valoración do grao de cumprimentos dos obxectivos.

## **14. EQUIPO DE DINAMIZACIÓN DA LINGUA GALEGA**

Os membros do equipo para o curso 2023-2024 serán os seguintes:

- Lidia Lareo Vilela
- Carolina Núñez García
- Ana Belén Calvo Rodríguez
- M<sup>a</sup> Mar López García
- Lucía Conde Lorenzo
- Arturo Sánchez Riveira (coordinador)

### **Obxectivos**

Coa finalidade que a lingua e cultura galegas teñan maior presenza no noso centro, a maiores das materias obrigatorias, imos propoñer os seguintes obxectivos xerais, para axudar a conseguir achegar o nivel de competencia do alumnado en lingua galega ao de lingua castelá:

- Cumprir o programado no renovado Proxecto Lingüístico do centro.
- Valorar positivamente a pluralidade lingüística coa que contamos na nosa comunidade.
- Achegar ós alumnos/as a un vocabulario galego usual do medio ambiente a través de exposicións e traballos realizados por eles mesmos.
- Participar na lectura de narracións en galego percibindo a utilidade da lingua e facilitando o seu uso correcto.
- Elaborar, na medida do posible, material pedagóxico en galego que sirva de apoio a calquera iniciativa.
- Adquirir material didáctico: informático, audiovisual e musical en galego.
- Informar á comunidade educativa das novidades lexislativas, campañas e actividades culturais que xurdan dende diferentes organismos.
- Seguir a colaborar co Equipo Directivo do Centro na elaboración de documentación en lingua galega.
- Colaborar co Equipo da Biblioteca escolar no deseño e posta en práctica de actividades comúns.
- Seguir a colaborar e participar nas actividades organizadas dende o Concello de Ferrol e a Coordinadora de Equipas de Normalización Lingüística de Ferrolterra.
- Realizar, na medida do posible, actividades de teatro en galego e desenvolveselas como colaboración con outros equipos.
- Realizar, na medida do posible, actividades de baile e música galega.
- Realizar, na medida do posible, actividades audiovisuais en galego.
- Promover o uso do galego na radio escolar do centro.
- Promover e celebrar as festas tradicionais populares de Galicia en colaboración con outros equipos constituídos no centro.
- Achegarse ao autor/a homenaxeado no día das letras galegas e á súa obra.

Dentro do plan específico para o ensino de lingua galega, este equipo propón unha serie de actividades dirixidas a fomentar e divulgar o uso do galego na escola e o coñecemento

da cultura galega no ámbito da comunidade escolar. As actividades propostas están recollidas no proxecto presentado ante o Gabinete de Normalización cara a obter axudas para o seu desenvolvemento, que serán renovadas na convocatoria do próximo ano. En resume, son as seguintes:

- Divulgación e proposta de actividades de aula e de centro para a celebración das festas tradicionais máis relevantes de Galicia:

- Magosto:

Dende o EDLG propoñemos celebrar o magosto coa degustación de castañas. E para recuperar bos costumes de cursos anteriores tentaremos facelo no medio natural, por exemplo no espazo que rodea ao Local social de O Couto, en Narón. Completaremos a actividade cunha marcha de sendeirismo, Música tradicional(onde tentaremos que participen as familias) e xogos populares(incluída a celebración do Día do Peón).

- Samaín:

A organización desta actividade correrá a cargo do Equipo de actividades Extraescolares neste curso. Supoñemos que se celebrará de xeito semellante a cursos anteriores, e dende o EDLG colaboraremos para que a celebración manteña o carácter de festa galega (Samaín) e non se converta puramente na festa de Halloween. As nosas propostas son continuar coa exposición de cabazas, as historias de medo, e a idea de estender a festa ao barrio, colocando cabazas nos cruces das rúas veciñas ao colexio.

- Día do peón:

Como cada ano, Brinquedia convoca o Día do Peón: "Polo San Martiño...peóns ao camiño". Este curso propoñemos participar da seguinte maneira: cada nena/o traerá da casa un peón e durante toda a semana xogarán con el no recreo seguindo as indicacións dos mestres/as que lles ensinaremos a bailalo.

Organizarase tamén un encontro arredor do 11 de novembro coas familias onde maiores e pequenos compartan as súas habilidades coa buxaina.

- Nadal:

Este ano presentaremos de novo a figura galega do nadal, e tentaremos contar de novo co Apalpador (Anxo Moure) no centro.

- Día de Rosalía :

Arredor do 23 de febreiro traballaremos de novo á nosa escritora máis universal. Unha das propostas é a de que cada neno/a ou aula elabore unha micropoesía para ese día e poidamos lelas nun pequeno acto.

- Entroido:

Coñecer particularidades do Entroido Galego continuando o traballo do curso anterior. Tentaremos que asista ao cole alguén que poida amosar máscaras e tradicións do Entroido galego aos nenos/as. Celebraremos a festa segundo a temática escollida entre todos/as. Este curso contamos voltar a facer o desfile, polo que a celebración volverá a ser de todo o colexio e, se é posible, compartida cos veciños/as do barrio de Ultramar onde se atopa o centro, de xeito semellante ao curso pasado, que resultou un éxito.

Tamén faremos os mandatos do Meco, que se deberán cumprir cada día e servirán para meternos en ambiente entroido.

-Maio: En vista do descontento coa actividade dos Maio organizada pola Coordinadora en anos anteriores, neste curso celebraremos a festa sen saír do cole. Crearemos un maio con flores e elaboraremos coplas a partir dunha música común. Poderase facer un pequeno desfile ou acto nos primeiros días de maio, en función do tempo atmosférico.

- Letras Galegas:

O vindeiro 17 de maio dedícanse as Letras Galegas á escritora coruñesa Luisa Villalta. Para conmemorar a este persoeiro das letras traballaremos a súa biografía e obra con actividades motivadoras para o alumnado e coas que realzar a importancia e recoñecemento do autor.

Seguiremos coa actividade de pintar un mural no pavillón sobre a autora conmemorada e utilizaremos tamén os xogos de preguntas e respostas en Kahoot feitos en cursos anteriores, engadindo neste caso un novo Kahoot sobre Francisco Fernández del Riego.

- Participación en programas e actividades promovidas por diferentes entidades, especialmente a COORDENADORA DE EQUIPAS DE NORMALIZACIÓN LINGÜÍSTICA de Ferrolterra, nas que a lingua galega sexa o vehículo normal de expresión e comunicación (Poesía e Imaxe, Certame Literario Carmela Loureiro, Correlingua...), Tíralle da lingua, Coreografía...
- Coñecemento e práctica de diferentes manifestacións da cultura galega, como xogos, música e baile tradicionais. Volveremos usar a ludoteca no tempo de lecer.
- Participación en novos programas ou actividades que se poidan levar adiante neste curso. O EDLG participará de maneira moi activa na preparación, realización e difusión dos programas de radio. Con respecto ao horto escolar, incidiremos no traballo do vocabulario galego relativo ás plantas e o traballo no campo.
- Mantemento e creación de contidos para o blogue do EDLG, compartido co da biblioteca do centro: [biblioponzos.blogspot.com](http://biblioponzos.blogspot.com), onde se recollan suxestións de actividades, lecturas, música, xogos e xoguetes, noticias de actualidade... ademais das actividades desenvolvidas no propio centro.
- Posibilidade de crear iniciativas que dinamicen o centro de xeito divertido, enriquecedor, orixinal ...sempre tomando como obxectivo a lingua e cultura galegas.

As materias que durante o presente curso se impartirán en Lingua Galega son as seguintes:

- En Educación Infantil levaranse a cabo diariamente actividades en galego de xeito oral e escrito, promovendo o uso da lingua cos materiais didácticos, fichas, contos, dramatizacións, para chegar á comprensión da lingua, ademais das relacionadas coas festas populares, concursos, traballos na revista do colexio ...
- En Educación Primaria impartiranse en galego as materias:

Educación musical e Educación Física en todos os cursos (agás en 3º e 4º, que é en castelán), Ciencias Sociais e Naturais en toda a etapa de Educación Primaria.

Este equipo realizará reunións mensuais e, a maiores, as necesarias para acadar os obxectivos propostos.

### **Avaliación**

Serán os indicadores de Avaliación que se reflectirán na memoria anual de fin de curso:

- O incremento no uso da lingua galega.
- O grao de realización das actividades programadas.
- A acollida das actividades propostas pola Comunidade Educativa.

## **15. PLAN DE ACTIVIDADES FÍSICAS E HÁBITOS SAUDABLES**

Neste curso elabórase por vez primeira este Plan ao abeiro da Orde do 26 de maio de 2023. A súa finalidade é a de establecer unha serie de prácticas habituais no centro que sirvan para mellorar a saúde da comunidade educativa, especialmente do alumnado, a través da actividade física, a alimentación, a hixiene e os hábitos saudables en xeral.

En cursos anteriores, xa se levaron adiante actividades que camiñaban nesa dirección, como foron:

- Organización de recreos activos. Practícanse de xeito libre actividades como o baloncesto, volei, balonmán, tenis de mesa, fútbol ou os xogos tradicionais (corda, chave, chapas, peón, mariola...). Existe un calendario de actividades para o tempo de lecer en función dos cursos e os días da semana.
- Carreira solidaria. Dende hai moitos anos organízase no centro unha carreira solidaria (Carreira da Aga) para apoiar a campaña de Unicef Auga para Nixer. Participan todos os cursos (previo adestramento nas aulas de EF).
- Participación, dende o curso pasado, no programa XOGADE de actividade deportiva escolar. Realizáronse actividades como atletismo, vela, padel surf...
- Roteiros de sendeirismo. Unhas veces coincidindo con excursións nas que participa todo o centro e outras de aulas ou ciclos concretos. Temos camiñado por Doniños, as fragas do Eume, a senda litoral de Ares, a costa de Camariñas, o Camiño de Santiago...
- Plan de Natación Escolar do Concello de Ferrol. Dende hai 6 anos, o obxectivo do colexio é que o alumnado participe durante un curso escolar(3º ou 4º) no plan, asistindo unha vez á semana á piscina de Caranza en horario lectivo cos seus compañeiros/as de aula. Valorámola moi positivamente tanto a nivel motriz como de mellora da autonomía, autoestima, cohesión do grupo...
- Merendas saudables, especialmente na etapa de E. Infantil, onde hai un calendario semanal. Na etapa de Primaria danse uns consellos e información do que debe ser unha alimentación sa.
- Horta escolar. Cultívanse verduras e hortalizas de xeito ecolóxico e coa participación activa do alumnado, que se fai consciente da importancia do proceso para acadar produtos sans e de calidade.

Os obxectivos a acadar co novo plan durante este curso escolar serán os seguintes:

- a. Participar activamente e de xeito variado nos recreos.
- i. Empregar a materia de Proxecto competencial para mellorar o centro en relación a este Plan: Renovación e posta en funcionamento da Ludoteca, creación dun circuito de motricidade no acceso ás aulas de Infantil...
- j. Elaborar un programa de merendas saudables para todo o centro.
- k. Potenciar o uso activo de todas as instalacións e espazos do centro: Ximnasio, zona verde, Ludoteca... así como dos espazos próximos á escola.
- l. Participar na formación en RCP para formar ao alumnado dos cursos superiores.
- m. Promocionar os espazos da biblioteca escolar dedicados á actividade física, á saúde e ao coñecemento do corpo humano.
- n. Aumentar a participación no programa XOGADE.
- o. Crear unha rutina de actividade física para activar o corpo na primeira hora da mañá.
- p. Continuar coas actividades asentadas de cursos anteriores.

Os indicadores para acadar estes obxectivos serán os seguintes:

- Participación activa e ordeada nos recreos (S/N)
- Mellora dos espazos do centro a través do P.Competencial (S/N)
- Elaboración dun programa de merendas saudables para todas as idades (S/N)
- Optimización dos espazos do colexio para actividades de movemento. (S/N)
- Formación en Primeiros auxilios e RCP no alumnado de 5º e 6º de EP.(S/N)
- Participación no programa Xogade por un maior número de alumnos/as. (S/N)

- Realización de 5 rutinas de activación física (unha diaria) á hora da entrada no colexio. (S/N)

Como xa dixemos, continuarase coas actividades asentadas no calendario do cole de Ponzos: Horta escolar, Carreira solidaria, Roteiros de sendeirismo, Plan de Natación Escolar, Merendas saudables e Recreos activos.

Tamén nas actividades en relación con diferentes festas ou celebracións que ocorrerán durante o curso (Magosto, Letras Galegas, Entroido, Samaín, etc...) proponanse actividades que impliquen movemento para darlle maior variedade e que motiven a todo o alumnado.

O seguimento e avaliación aparecerán reflectidos no Plan que aínda está en elaboración. Estas son as liñas básicas de actuación que devirán en actividades e propostas concretas, que serán revisadas, avaliadas ou modificadas periodicamente durante o curso, e reflectidas na memoria da PXA ao final deste.

## **16. EQUIPO DE ACTIVIDADES COMPLEMENTARIAS E EXTRAESCOLARES.**

Formado con carácter permanente polos membros que figuran no cadro organizativo ao que se lle suman os mestres que participan nas actividades.

A coordinadora emitirá informes periódicos sobre as actividades que son ofertadas durante o curso para que poidan ser solicitadas polos interesados como actividade complementaria, que sendo posterior á confección do calendario de actividades se incluírá como aprobada no PXA.

### **16.1 OBXECTIVOS:**

Basicamente centraranse nas actividades e conmemoracións obrigatorias recollidas no calendario escolar oficial, pero tamén se programarán outras non contempladas nese calendario como festas e saídas.

Tentarase ao realizar as saídas enviar aos mestres acompañantes de xeito que interfiran o mínimo posible na docencia do alumnado que queda no centro.

Por este motivo os obxectivos do EACEE deben de cambiar para axustarse á nova situación, recollendo os seguintes:

- 1- Procurar a formación integral do alumnado, coidando que as actividades realizadas sexan axeitadas aos obxectivos formulados cara a acadar as competencias clave.
- 2- Colaborar con entidades e grupos sociais cando sexa posible.
- 3- Participar en actividades promovidas polas entidades públicas ou privadas, pedagóxicamente axeitadas ao contido e obxectivos do noso alumnado que poidan desenvolverse no centro.
- 4- Organizar aquelas actividades que impliquen a participación de varios ciclos ou etapas (dous ou máis).
- 5- Recompilar documentación de actividades cara á realización un programa de actividades categorizadas e temporalizadas por ciclos e niveis para vindeiros cursos.

### **16.2 ACTIVIDADES:**

Este curso escolar celebraranse diferentes festividades a nivel de colexio, como o Magosto, Nadal... O centro establecerá as datas para o cumprimento destas actividades segundo o calendario escolar:

- 1º trimestre: Magosto, Nadal...
- 2º trimestre: Día da Paz e a non violencia, Entroido...
- 3º trimestre: Día do Libro, Semana das Letras Galegas...

Outro tipo de actividades como saídas escolares realizaranse do seguinte xeito:

- Unha saída por aula e trimestre, dentro da propia localidade.
- Outras saídas que poidan ir surxindo a outras localidades, para as cales se pedirá autorización ás familias.

### **16.3 PROCEDEMENTOS:**

Os procedementos levados a cabo son os seguintes:

- Faranse reunións onde se planificarán e acordarán as actividades.
- Informarase a todos os mestres/as das actividades, a través dos representantes de equipo que informarán os seus respectivos ciclos.

### **16.4. INDICADORES DE AVALIACIÓN:**

A avaliación será continua e final:

- A avaliación feita polos mestres/as, despois de cada actividade, que quedará reflectida nas fichas elaboradas ao efecto.
- A normalidade no desenvolvemento de tódalas actividades organizadas ou coordinadas polo equipo..
- As dificultades ou carencias prezadas
- A avaliación final plasmarase na Memoria de fin de curso onde quedara constancia dos obxectivos acadados e das dificultades atopadas para ser incluídas no PXA do vindeiro curso.

## **17. EQUIPO DE DINAMIZACIÓN DA BIBLIOTECA ESCOLAR**

O plan de traballo do equipo da biblioteca será continuista co traballo de cursos anteriores, co que se seguirá facendo un uso elevado das instalacións por parte do alumnado e realizando actividades de fomento da lectura, búsqueda de información, celebración de datas significativas...

Este curso imos traballar tódolos grupos do cole arredor dun PDI que terá como temática central Ferrol.

### **OBXECTIVOS PROPOSTOS:**

- Realizar actividades que contribúan ao fomento do hábito da lectura e escritura entre o noso alumnado, tanto de Infantil coma de Primaria.
- Diseñar actividades que sirvan de apoio ao desenvolvemento do proxecto lector.
- Buscar información sobre o PDI sobre Ferrol que faremos, así como outros cos que xa se traballa no centro (horto escolar, reciclaxe...).
- Realizar programas radiofónicos co alumnado do centro.



- Realizar o préstamo semanalmente ao alumnado de infantil e primaria.
- Reorganizar a biblioteca (expurgo de libros) e os espazos dispoñibles (ampliación a outras zonas).
- Actualizar e publicar novidades ou actividades no blogue da biblioteca.
- Elaborar materiais por parte do alumnado de 5º e 6º de primaria para incorporar ás aulas ou á biblioteca.
- Xestión e organización: Continuar coa catalogación de fondos propios da biblioteca, realizar un expurgo dos libros desta e potenciar un pouco máis as bibliotecas de aula.
- Levar a cabo informacións cara o profesorado e as familias.
- Lograr a participación familiar, propoñendo actividades nas que poidan participar os familiares do alumnado.
- Colaborar co equipo de Tic na elaboración de actividades e de materiais.
- Informar a profesores sobre o funcionamento e as posibilidades que lle ofrece a biblioteca para fomentar a súa utilización por parte das titorías.
- Implicar ao alumnado dos cursos superiores (de 4º para adiante) para axudar durante a gravación dos programas de radio (técnicos de son, elaboración de guións...).
- Usar os xogos do corredor anexo, e os libros colocados nas novas estanterías que están polos exteriores da biblioteca.

### **COMPETENCIAS CLAVE:**

Dende a biblioteca contribuiremos ás competencias clave do seguinte xeito:

- Competencia en comunicación lingüística - CCL (mediante lecturas, resumos, debates, etc...).
- Competencia matemática e competencias básicas en ciencia e tecnoloxía – CMCT (aplicando coñecementos “científicos” para realizar actividades na “vida real”, como pode ocorrer á hora de traballar cos cultivos no invernadoiro).
- Competencia dixital – CD (mediante o emprego das ferramentas TIC’s coas que contamos na biblioteca. Este curso será algo menos habitual o seu uso debido á necesidade de desinfección, co tempo que conleva).
- Aprender a aprender – CAA (mediante a realización de actividades onde o alumnado ten que ser autosuficiente para realizar as tarefas que se lle piden).
- Competencias sociais e cívicas – CSC (mediante a realización de actividades en grupo, principalmente, como gravación de programas de radio, etc...).
- Sentido de iniciativa e espírito emprendedor – CSIEE (mediante actividades onde terán que ser creativos e orixinais).
- A competencia cultural e artística (mediante a elaboración de traballos, textos... Tamén coa visualización de traballos feitos por outros)...

### **INDICADORES DE AVALIACIÓN**

- Cumprimento do calendario de reunións (S/N).
- Grao de consecución dos obxectivos (alto/medio/baixo).
- Catalogación de fondos mercados (S/N).
- Resultado do cuestionario de fin de curso do alumnado (suxestións, grao de satisfacción do alumnado...).

## **SISTEMA DE PRÉSTAMO:**

Os préstamos realizaranse en horario lectivo, tanto a infantil como a primaria, no calendario establecido.

## **ORGANIZACIÓN DE ESPAZOS E TEMPOS NA BIBLIOTECA ESCOLAR**

### **1.- HORARIO DE APERTURA PARA REALIZACIÓN DE ACTIVIDADES:**

A biblioteca estará atendida durante as horas de dinamización do equipo para realización de actividades con pequenos grupos, tales como gravación de programas de radio, por exemplo.

### **2.- HORARIO DE REUNIÓNS DO EQUIPO**

O equipo realizará reunións mensuais, os martes pola tarde e todas aquelas extraordinarias que sexan precisas. Nalgunha hora coincidimos algúns membros do equipo, co que podemos organizar e ir adiantando traballo.

## **DINAMIZACIÓN DA BIBLIOTECA ESCOLAR 23/24:**

### **1º TRIMESTRE:**

#### **Animación á lectura**

- Presentación sobre as merendas dos recreos durante o día da alimentación (16 de outubro), en Infantil, nas aulas.
- Lectura de contos de medo por parte do alumnado dos cursos superiores ao alumnado de infantil (Samaín). Gravaranse vídeos que serán expostos nas aulas.
- Actividades de conmemoración do Magosto.
- Día da música (22-N). Visualización de contos musicados na biblioteca.

#### **Día da Biblioteca Escolar (24 de outubro)**

- Actividades de conmemoración de dita data, das que se informará ao claustro.

#### **Formación de usuarios**

- Vídeo explicativo das normas da biblioteca e da nova colocación dos libros.
- Búsqueda de información sobre os diferentes cultivos que prantaremos na horta escolar.
- Información ao profesorado sobre o acceso ao catálogo total dos fondos.

#### **Xestión e organización**

- Elaboración de horarios: equipo, uso de espazos, etc...

- Elaboración das aportacións á PXA: obxectivos, actividades, etc...
- Expurgo, renovación e rexistro dos fondos das bibliotecas de aula.
- Información á comunidade escolar.

## **2º TRIMESTRE:**

### **Animación á lectura**

- Exposición de libros sobre a paz, con motivo da celebración deste día.
- Preparación de actividades de animación á lectura sobre algún título en vinculación co Proxecto Lector.
- Presentación sinxela cos personaxes e calendario do Entroido.

### **Formación de usuarios e educación documental**

- Búsqueda de información sobre datas sinaladas, como o día da muller traballadora, empregando os medios da biblioteca ou das aulas.
- Axuda e elaboración de versos con motivo do día da poesía (21 de marzo), os nenos xa máis maiores.
- Búsqueda de información sobre cultivos (fichas de prantas, calendario de cultivos, etc...), para complementar o traballo do invernadoiro.

### **Día da muller**

- Actividades de conmemoración de dita data.

### **Semana da prensa**

- Realización de actividades coa prensa.
- Búsqueda de noticias sobre temas prantexados, elaboración de xornais, etc...
- Formación de usuarios: buscar información nos ordenadores das aulas sobre as noticias máis importantes do ano, sobre os diferentes tipos de prensa, etc...

### **Xestión e organización**

- Continuar coa catalogación de fondos xerais.
- Continuar co expurgo, renovación e rexistro de fondos das bibliotecas de aula.

## **3º TRIMESTRE:**

### **Animación á lectura**

- Preparación de actividades de animación á lectura sobre algún título en vinculación co Proxecto Lector.
- Realización dun vídeo con lecturas recomendadas para o verán e información sobre o autor ao que se lle dedican as Letras Galegas.

## **Formación de usuarios e educación documental**

- Búsqueda de información de refráns sobre cultivos, e traballar tamén un pouco a historia da agricultura, para ver a súa evolución.

## **Actividades da Semana do Libro**

- Realizaremos os tradicionais “apadriñamentos lectores”.
- Entrega de diplomas ao alumnado de 6º que se despide do centro e da biblioteca.

## **Día do medioambiente**

- Intercambio de prantas en macetas entre o diferente alumnado.

## **Actividades das Letras Galegas**

- Actividades que se realizarán en coordinación co EDLG.

## **Xestión e organización**

- Continuar coa catalogación de fondos xerais.
- Continuar co expurgo, renovación e rexistro de fondos das bibliotecas de aula.
- Información á comunidade educativa.
- Realización por parte do alumnado dunha enquisa avaliativa sobre a biblioteca.

Os xogos que temos no corredor anexo á biblioteca volverán a usarse establecendo uns encargados e un aforo máximo.

## **18. EQUIPO TIC'S**

O presente curso a actividade do equipo tic's centrarase no proxecto Edixgal, e seguir coa aula virtual, principalmente na etapa de E.P.

Neste curso contamos con 4 aulas EDIXGAL en total.

O obxectivo principal e a promoción o desenvolvemento das TIC no ámbito educativo, por medio da participación activa e directa do alumnado a través dos medios dotados cara a desenvolver estes proxectos.

### **OBXECTIVOS:**

- Realizar, as actuacións posibles que estean baixo o noso ámbito de influencia dirixidas fundamentalmente a dotar ao centro dunha infraestrutura tecnolóxica que facilite o acceso ás novas tecnoloxías da información e comunicación, e polo tanto, a súa incorporación á actividade docente.
- Manter actualizada a páxina web do centro presentando a información que interesa de xeito que poidan estar a disposición de todos.

- Asesorar e axudar aos docentes nos problemas que se lles plantexen nas novas tecnoloxías e no proxecto Edixgal
- Empregar as TICS como medios de comunicación entre a comunidade educativa e o entorno.

Outras funcións do equipo TIC's:

- Motivar ao profesorado para a colaboración mediante os partes de incidencias nos equipos informáticos para o seu mantemento
- Realizar fotografías das actividades.
- Organizar as galerías de imaxes.
- Promover o uso da aula virtual.

Liña a seguir:

- Artellar estratexias para facer que o alumnado participe utilizando esas ferramentas.
- Recompilar todo tipo de información relacionada co centro, actividades, lexislación, documentos, etc. para poder acceder facilmente a ela dende a páxina web do colexio.

Serán indicadores de avaliación:

- A participación e colaboración dos equipos aos que se lles solicita o que vai a ser a materia que constitúe o traballo e que supón a consecución da meirande parte dos obxectivos.
- A resposta do equipo a esa participación.
- O mantemento organizado recursos.

## **19. PLAN DIXITAL**

### **Introdución**

O Colexio de Ponzos está situado na parte leste da cidade de Ferrol, no ensanche B, barrio coñecido como Ultramar. Atópase preto do Concello de Narón e a poucos metros da ría de Ferrol na zona de Caranza. O nome do centro educativo tómase da rúa onde dá a fachada, asemade na bisbarra de Covas, ó norte do concello, atópase unha ampla praia coa mesma nomenclatura.

No colexio utilízase a páxina web como punto de comunicación para a publicación das novidades e documentos do centro ([www.edu.xunta.gal/centros/ceipponzos](http://www.edu.xunta.gal/centros/ceipponzos)).

**Contextualización do Plan Dixital no centro. Contribución ao Proxecto Educativo do Centro.**

As familias que forman parte do CEIP plurilingüe de Ponzos son galegos na case totalidade, un grupo moi reducido do resto de España e tamén do estranxeiro. Maioritariamente cunha idade media, un terzo corresponde practicamente aos máis novos e son illados os casos de pais ou nais de alumnado maiores. Maioritariamente teñen un nivel de estudos medio-alto e en máis dun cuarto acadan estudos universitarios. En todo caso non se aprecian casos graves que poidan supoñer falta de estudos primarios ou, o que sería peor, analfabetismo.

Pódese establecer que o noso alumnado forma un grupo bastante homoxéneo, pertence a familias de clase acomodada onde na maioría dos casos traballan os dous proxenitores. Os casos de familias con problemas económicos graves son puntuais e o Centro pode ser coñecedor sen dificultade cando esa situación incide no proceso educativo e actuar segundo o recollido nos diferentes plans.

No colexio de Ponzos inclúense diferentes iniciativas co obxectivo de mellorar e actualizar en todo momento o noso proceso de ensinanza aprendizaxe. Participamos no proxecto E-Dixgal cos rapaces de 5º e 6º de Primaria, levamos a cabo o proxecto de robótica nas aulas de infantil e primaria cunha preparación do profesorado a través do PFPP de cursos pasados, así como a participación en proxectos de innovación e formación co único obxectivo de fomentar e mellorar o uso das tecnoloxías dixitais tan necesarias na actualidade. Por todo isto, a coordinación e incardinación deste presente plan dixital cos proxectos e plans que se levan a cabo no centro é fundamental.

O plan dixital non é un ente illado, senón que garda relación cos outros dos plans de centro. Así, dun xeito xeral está máis intimamente ligado aos seguintes:

- Plan de convivencia: Mediante tarefas que promove o plan dixital pódese mellorar o clima de convivencia entre o alumnado (tarefas en grupo, presentacións a compañeiros...).
- PLAMBE: As ferramentas dixitais poden resultar moi útiles para buscar información nas aulas ou na biblioteca do centro.
- Plan de orientación e atención á diversidade: As tarefas realizadas coas novas tecnoloxías promoven o traballo en equipo e a atención á diversidade, aos diferentes xeitos de aprender do alumnado.
- PXA: Mediante as tarefas que se realizan coas ferramentas dixitais contribuímos á consecución dalgúns dos obxectivos propostos a inicio de curso.

## **ANÁLISE DO CONTEXTO**

### **Plan de Acción**

Unha vez revisados e analizados os resultados dos test SELFIE e CDD a través dos integrantes do equipo dixital do centro, elaborouse un informe DAFO para utilizar como base, establecer as áreas prioritarias e determinar os obxectivos, que se consideran fundamentais para abordar no próximo curso escolar.

Analizados os resultados reflectidos no informe DAFO o equipo puido comprobar as diferentes puntuacións obtidas en cada unha das áreas. Deste xeito, amósanse diferenzas salientables que fixeron precisa unha análise concreta para marcar, dunha forma precisa, os nosos obxectivos de cara ao próximo curso. É destacable que en áreas como “Infraestructuras e equipos” os resultados enmárcanse especialmente dentro das fortalezas do noso centro, tanto para o equipo directivo como o profesorado e especialmente valorado polo alumnado, e pola contra, temos que salienta unha importante debilidade na área de “Colaboración e redes” e na de “Prácticas de avaliación”. Tamén houbo unha especial reflexión sobre a puntuación obtida na área de “Pedagogía: implementación na aula”, xa que dende o centro, considéranse as novas tecnoloxías un recurso especialmente enriquecedor para o proceso total de ensino-aprendizaxe; considerándose, finalmente, necesaria unha mellora nesta área. Por este motivo, analizados os datos, elaboráronse os obxectivos específicos, medibles, alcanzables, relevantes e axustados ao seu marco temporal.

## **OBXECTIVOS**

Remárcanse como obxectivos prioritarios para este curso 2023 – 2024 dentro do Plan Dixital:

- a) Emprego da aula virtual por parte do alumnado dende 1º ata 4º .
- b) Uso das ferramentas dixitais nas aulas de todos os niveis educativos do centro.
- c) Formación ao alumnado sobre o uso adecuado das tecnoloxías no cursos de 5º e 6º de EP.
- d) Dotar ao alumnado de ferramentas dixitais para un uso seguro e responsable.
- e) Uso das ferramentas dixitais para unha autoavaliación do docente.

Tendo presente os anteriores obxectivos, teranse en conta os seguintes indicadores:

- a) Emprego xeralizado por parte do profesorado de todas as ferramentas dixitais corporativas para a súa implantación nas aulas.
- b) Mellorar o nivel de emprego das ferramentas dixitais por parte do alumnado.
- c) Introducción na aula virtual do alumnado de primeiro curso de Primaria.
- d) Realización de cuestionarios para a avaliación da práctica docente.

## **AVALIACIÓN DO PLAN**

Tendo en conta que os responsables das accións que buscamos lograr con cada un dos obxectivos, engloban unha parte importante do claustro do centro, o equipo dixital será o encargado de facer as xuntanzas precisas, en cada trimestre, para levar unha análise do avance de cada un deles. Cada obxectivo levará un control, polo seu responsable, sobre as accións que se realizarán para lograr a súa consecución. É necesario un seguimento mensual para poder modificar ou reconducir as accións propostas nun principio e que non estean a mellorar dunha forma salientable a consecución do obxectivo exposto. Trátase dun plan flexible e aberto a todo tipo de cambios e modificacións que poidamos ver ao longo do curso.

Realizarase unha avaliación final no mes de xuño sobre a consecución dos obxectivos expostos no presente plan. Estableceranse as valoracións das accións establecidas para cada obxectivo así como o logro dos seus indicadores. No caso de ser necesario prolongar algunha acción estableceranse as propostas de mellora precisas para conseguir levar a cabo as accións marcadas nun primeiro momento.

## **20. PLANS E PROGRAMAS DE FORMACIÓN DO PROFESORADO:**

A práctica totalidade do profesorado participará no PFPP do centro, que tratará sobre os ambientes de aprendizaxe en infantil, o traballo por proxectos, e os Polos Creativos.

## **21. ACTIVIDADES EXTRAESCOLARES**

### **TAREFAS EXTRAESCOLARES:**

Segundo se recolle na *disposición adicional cuarta*, do decreto 155/2022 do 15 de setembro, polo que se establece o curriculum de educación primaria na comunidade autónoma de Galicia:

1. *“Os centros poderán incluír dentro da súa programación xeral anual, segundo o marco de autonomía pedagóxica e organizativa, as pautas e/ou criterios xerais sobre o uso das tarefas extraescolares na etapa de educación primaria; de xeito que entronque co adecuado desenvolvemento das competencias clave do alumnado segundo os seus distintos procesos e ritmos de aprendizaxe, atendendo a un principio de progresividade ao longo da etapa educativa.”*

2. *“No caso do seu establecemento, terase en conta un adecuado encaixe na vida das familias de xeito que se facilite a participación activa das mesmas na aprendizaxe e a adecuada conciliación da vida persoal e familiar, con respecto aos tempos de lecer do alumnado, ao tempo que fomenta a súa responsabilidade na formación e a súa autonomía, en liña cunha cultura do esforzo e do traballo.”*

- Para infantil: Baile moderno, patinaxe e teatro.
- 1º ciclo: Baile moderno, patinaxe, teatro e debuxo.
- 2º ciclo: Baile moderno, patinaxe, teatro e Arte-lixo para a cidade.
- 3º ciclo: Hip-hop, xogando coa ciencia e Arte-lixo para a cidade.

## **22. O COMEDOR ESCOLAR:**

No centro prestarase o servizo de comedor escolar no local adaptado para tal fin.

O comedor do centro ofrecerá servizos de almorzo e de xantar, ámbolos dous xestionados polo concello, e adxudicados á empresa gañadora do concurso público.

O concello subvenciona parte dos menús, e haberá comensais que disporán de becas para o uso do servizo en función dos seus ingresos.

O comedor estará atendido por dúas monitoras da empresa como mínimo á hora de xantar e contará coa presenza tamén dunha coidadora en caso de usaren o servizo o alumnado con necesidades específicas de apoio educativo.

Tamén haberá unha intérprete de LSE en caso de que o alumno ao que atende na aula faga uso do comedor.

Este servizo pode ser moi adecuado para traballar moitos valores (ademais de ser útil para a conciliación da vida familiar), e axudaranos a acadar unha serie de obxectivos:

- Promover e desenvolver hábitos alimentarios saudables.
- Garantir unha dieta que favoreza a saúde.
- Promover hábitos hixiénicos saudables.
- Desenvolver o compañeirismo, o respecto e a tolerancia.