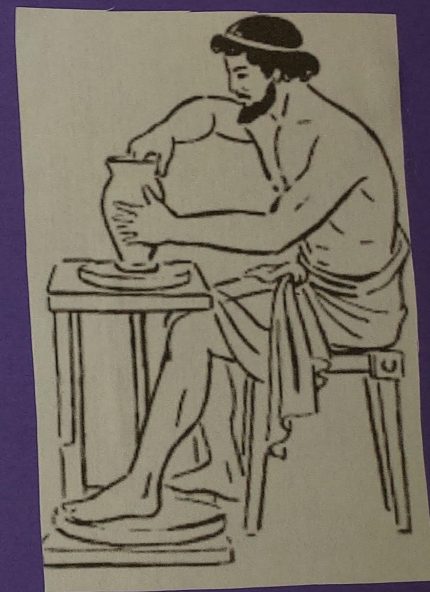


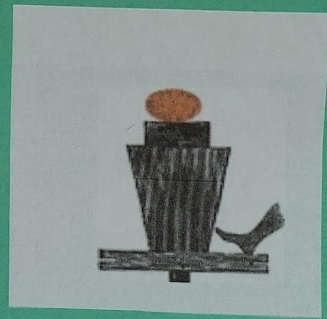
TORNO

DE

OLEIRO



TORNO DE OLEIRO



Ainda que resulta difícil datar o lugar e a data, os historiadores atribuem a origem da torno de oleiros a Egipto uns 3000 A.C.

O arqueólogo Woolley encontrou a primeira roda em 1935, local consistia num disco mais pesado, em Ur (Mesopotamia)



A roda tem um disco mais pesado, feito de argila horneada de 45 cm de radio 12 cm de grosor



Fizeram o torno para melhorar a vida; fixaram: casas, leiros E.T.C. em grandes cantidades

Egipto: Disco pesado de arcilla
Orneada. Move-se co a man. Tíman
segundos para moldear
as pezas.



Fenícios: Cambia o tamaño da roda e
a súa altura.

Romanos: Utilizan o
modelo fenicio pero
usan unha leira para
moleda a maior velocidade
e deixará libres as mans

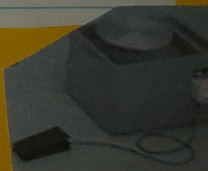
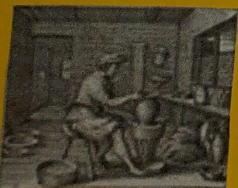
Cultura Ibérica: como
leixo de roda grande.
Usan a madeira para
facelas. O eixo andase
no chan e a roda gira en
torno a él. Faise as pezas
máis rápidas porque se
moleda máis rápido.



Actualidade: Tardouse 100 anos
en converterse nunha maqui-
na automática. Foi no século
XX cando surge o torno
eléctrico (gradas metálicas
moídas por motor eléctrico,
por correa ou por trans-
misión directa.)

Edad media: Aparece o pedal.
Consiste en 2 plataformas unidas por
1 eixo. O artesán sentábase; moleda
a plataforma inferior có pé e na
superior coloca o leixo

Edad moderna: A roda
presenta grabados.
Varios tipos: de correa,
de eixos. Aparecen as rodas
accionadas por vapor



PARTES

DUN

TORNO

