

# 1. IDENTIFICACIÓN

TÍTULO DA TAREFA:	VERANO EN INVERNO!!!		
ETAPA:	PRIMARIA	NIVEL:	5º E 6º PRIMARIA
ÁREAS:	LINGUA GALEGA, C.NATURAIS, C.SOCIAIS, E PROXECTO COMPETENCIAL	PROFESORADO:	ALBERTO E NURIA

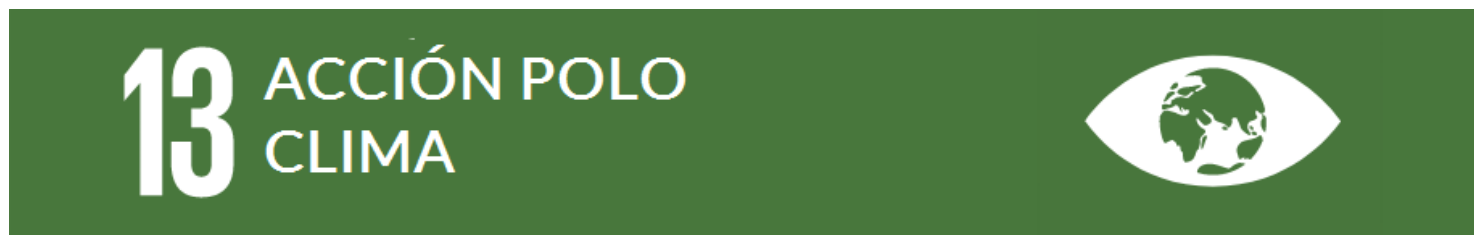
## DESCRIPCIÓN:

Investigaremos sobre as causas e consecuencias do **cambio climático**, falaremos con distintos expertos sobre o tema e pensaremos como podemos combatir o problema desde actuacións locais.

Con esta tarefa levamos a rapazada a coñecer e reflexionar sobre unha problemática real do planeta Terra para explicar o problema e concienciar a nosa sociedade a través da **realización dun programa de radio con diferentes seccións**:

- Análise dunha noticia actual sobre o problema.
- Análise dunha canción.
- Entrevista a unha persoa experta.
- Actuacións locais para combatir o cambio climático.

## XUSTIFICACIÓN:




Concienciar, buscar solucións para mellorar o noso futuro e realizar un programa de radio favorece a competencia cidadá, persoal, social, a de aprender a aprender, a competencia lingüística e a dixital. Ademais neste trimestre conmemórase o Día Internacional contra o Cambio Climático (24 de outubro) co obxectivo de concienciar acerca desta problemática global e remarcando a urxencia de actuar dende todos os sectores e ámbitos da sociedade.

## CONTEXTO:

SOCIAL E ESCOLAR

## 2. CONCRECIÓN CURRICULAR

ACTIVIDADES	CRITERIOS DE AVALIACIÓN / OBXECTIVO	INSTRUMENTO E PROCEDEMENTO DE AVALIACIÓN
<p>Visibilización dun video de impacto:  <a href="https://youtu.be/rJHRkp-dGSY?si=O2JTv7CiHg8kyhnb">https://youtu.be/rJHRkp-dGSY?si=O2JTv7CiHg8kyhnb</a></p>	<p>CA2.2. Establecer conexións sinxelas entre diferentes elementos do medio natural, social e cultural, mostrando comprensión das relacións que se establecen./ OBX3</p>	<p>Lista de cotexo mediante a observación directa.</p>
<p>Xogo da árbore dos problemas:                      Despois de detectar o problema, repartimos unhas tarxetas polos diferentes equipos con causas e consecuencias do problema. Cada equipo debe debatir e decidir si se trata dunha causa ou dunha consecuencia. Despois cada equipo vai saindo a árbore e argumentan a súa decisión, o demais grupos din se están ou non de acordo e por último colocan as tarxetas na árbore.</p> 	<p>CA2.1. Identificar e analizar as características, a organización e as propiedades dos elementos do medio natural, social e cultural a través da indagación, utilizando as ferramentas e os procesos adecuados./OBX3</p> <p>CA2.3. Establecer conexións sinxelas entre diferentes elementos do medio natural mostrando comprensión das relacións que se establecen nel./ OBX3</p>	<p>Observación directa mediante o análise da árbore dos problemas aplicando unha escala de valoración.</p>

<p>Visibilizamos un video para recordar o problema:  <a href="https://youtu.be/8ea6N2NS-38?si=MjJmxk7m5naSUyrb">https://youtu.be/8ea6N2NS-38?si=MjJmxk7m5naSUyrb</a>  Grupo de expertos:</p> <ol style="list-style-type: none"> <li>1. Efecto invernadoiro.  <a href="https://wakelet.com/wake/UGfdx1LJA2cH4GASwrvyQ">https://wakelet.com/wake/UGfdx1LJA2cH4GASwrvyQ</a></li> <li>2. Quecemento global.  <a href="https://wakelet.com/wake/EXrq5DbNaTi_0BacDlsgc">https://wakelet.com/wake/EXrq5DbNaTi_0BacDlsgc</a></li> <li>3. Evidencias científicas.  <a href="https://wakelet.com/wake/4bM95_XlciXooMhz-RBxR">https://wakelet.com/wake/4bM95_XlciXooMhz-RBxR</a></li> <li>4. Combatir o problema.  <a href="https://wakelet.com/wake/SptKRcEpy4poQ53bhjtFV">https://wakelet.com/wake/SptKRcEpy4poQ53bhjtFV</a></li> </ol> <p>Fan unha lectura compartida sobre a información e cunha estrutura de “lapis ao centro” realizan un esquema.  Ao rematar facemos unha posta en común reforzando o aprendizaxe.</p>	<p>CA2.1. Comprender o sentido de textos orais e multimodais sinxelos, recoñecendo o tema, as ideas principais e as mensaxes explícitas e implícitas, valorando o seu contido e os elementos non verbais e formais básicos./OBX 2</p> <p>CA3.1.Ler de maneira silenciosa e en voz alta textos escritos e multimodais sinxelos, identificando o sentido global e a información relevante, realizando inferencias a partir de estratexias básicas de comprensión antes, durante e despois da lectura de maneira acompañada e superando a interpretación literal./OBX4</p> <p>CA3.3. Utilizar estratexias para a comprensión lectora de textos de diversa tipoloxía, en lingua galega identificando palabras clave e anticipando hipóteses./OBX4</p> <p>CA1.2. Buscar, seleccionar e contrastar información, de diferentes fontes seguras e fiables, adquirindo léxico científico básico e utilizándoa en investigacións relacionadas co medio natural./OBX1</p>	<p>Lista de cotexo mediante o análise do esquema.</p>
<p>Experimentamos para comprender mellor o problema.  facemos un en gran grupo e despois rotamos por 4 estacións.  Cada equipo debe un cubrir unha folla de rexistro coa hipótese, o procedemento, os datos e a conclusión.</p>	<p>CA1.1. Formular preguntas e realizar predicións razoadas sobre un tema específico relacionado co medio natural a través da observación./OBX1</p> <p>CA1.3. Realizar experimentos guiados, de forma individual ou en equipo, utilizando diferentes técnicas de indagación e modelos, empregando os instrumentos e dispositivos apropiados de forma</p>	<p>Análise da folla de rexistro aplicando unha escala de valoración.</p> <p>Observación directa mediante a análise da realización dos experimentos aplicando unha escala de valoración.</p>

	<p>segura, rexistrando correctamente as observacións e medicións realizadas. / OBX1</p> <ul style="list-style-type: none"> <li>▪ CA1.4. Analizar a información e os resultados obtidos, e comunicar as conclusións das investigacións, utilizando linguaxe científica e explicando os pasos seguidos./ OBX1</li> </ul>	
<p>Estrutura 1,2 4 para elaborar as preguntas que lle faremos a persona experta. Cada grupo debe dividir as preguntas establecendo se son do ámbito personal, profesional ou social.</p>	<p>CA2.8. Mobilizar, coa planificación e acompañamento necesarios, estratexias básicas para a escoita activa, a comunicación asertiva e a deliberación argumentada, progresando na xestión dialogada de conflitos, propondo solucións creativas./OBX10</p>	<p>Análise das follas de preguntas dos distintos ámbitos aplicando unha lista de cotexo.</p>

## 2. CONCRECIÓN CURRICULAR

ACTIVIDADES	CRITERIOS DE AVALIACIÓN / OBXECTIVO	INSTRUMENTO E PROCEDEMENTO DE AVALIACIÓN
Realizamos a entrevista por video chamada.	<p>CA2.2. Utilizar de xeito efectivo a linguaxe oral: escoitar con atención, recoller datos, preguntar, repreguntar e un vocabulario adecuado ao nivel.</p> <p>CA2.4. Participar en interaccións orais espontáneas ou reguladas, incorporando estratexias sinxelas de escoita activa, de cortesía lingüística e de cooperación conversacional, respectando o uso simultáneo das dúas linguas propias, de ser o caso./OBX3</p> <p>CA2.6. Valorar os medios de comunicación social como instrumento de aprendizaxe e de acceso a informacións e experiencias doutras persoas./OBX6</p>	Lista de cotexo sobre a observación da entrevista e a gravación da mesma.
<p>Sorteamos as seccións que formarán parte do noso programa.</p> <p>Mediante unha ruleta sorteamos quen será a persoa locutora principal e a persoa técnica.</p> <p><a href="https://es.piliapp.com/random/wheel/">https://es.piliapp.com/random/wheel/</a></p> <p>Elaboramos os guións de cada sección e cubrimos a escaleta.</p>	<p>CA2.4. Valorar, protexer e mostrar actitudes de conservación e mellora do medio natural, a través de propostas e accións que reflectan compromisos e condutas en favor da sustentabilidade./ OBX3</p> <p>CA.2.3. Promover estilos de vida sustentable e consecuentes co respecto, cos coidados, coa corresponsabilidade e coa protección das persoas e do planeta, a partir da análise crítica da intervención humana na contorna./OBX4</p> <p>CA2.4. Participar con actitude emprendedora na procura, no contraste e na avaliación de propostas para afrontar problemas ecosociais, buscar solucións e actuar para a súa resolución, a partir da análise</p>	Coavaliación do guión do podcast mediante unha escala de autoavaliación e seguindo a base de orientación.

	<p>crítica das causas e consecuencias da intervención humana na contorna./OBX4</p> <p>CA3.2. Avaliar diferentes alternativas coas que frear o cambio climático e acadar os obxectivos de desenvolvemento sustentable, identificando causas e problemas ecosociais e xustificando argumentalmente, e de modo crítico, o deber ético de protexer e coidar a natureza./ OBX3</p> <p>CA3.6. Producir textos escritos e multimodais coherentes e sinxelos, en distintos soportes, a partir do modelo discursivo que mellor responda a cada situación comunicativa, progresando na aplicación das normas gramaticais e ortográficas básicas ao servizo da cohesión textual e mobilizando estratexias sinxelas, individuais ou grupais, de planificación, textualización, revisión e edición./OBX5</p>	
<p>Ensaiamos e gravamos o programa. Editamos, escoitamos o programa e o subimos a IVOOX. <a href="https://www.ivoox.com/xuntas-e-xuntos-mundo-mellor-audios-mp3_rf_118501830_1.html">https://www.ivoox.com/xuntas-e-xuntos-mundo-mellor-audios-mp3_rf_118501830_1.html</a></p>	<p>CA2.3. Producir textos orais e multimodais de maneira autónoma, coherente e fluída, en contextos formais sinxelos e utilizando correctamente recursos verbais e non verbais básicos./ OBX3</p> <p>CA2.5. Expresarse oralmente con coherencia para satisfacer necesidades de comunicación en diferentes situacións, cun vocabulario axeitado ao seu nivel a partir de experiencias e interaccións orais próximas./OBX3</p> <p>CA4.2. Compartir os resultados dun proceso de investigación individual ou grupal, sobre algún tema de interese persoal ou ecosocial, realizado de maneira progresivamente autónoma, que</p>	<p>Análise do programa de radio aplicando unha rúbrica.</p>

	implique a localización, selección e contraste de información de distintas fontes incluídas as dixitais./OBX6	
Cubrimos o caderno de equipo e os instrumentos de autoavaliación.	CA2.5. Valorar os resultados logrados ao termo da execución do proxecto./OBX2	<p>Coevaluación do traballo en equipo mediante o Caderno de equipo.</p> <p>Autoavaliación aplicando unha checklist do traballo en equipo.</p> <p>Metacognición aplicando un tiquet de saída.</p>

### CONTIDOS ESPECÍFICOS DA TAREFA

- O cambio climático do local ao global: causas e consecuencias. Medidas de mitigación e adaptación.
- O desenvolvemento sostible. A actividade humana sobre o espazo e a explotación dos recursos. A actividade económica e a distribución da riqueza: desigualdade social e rexional no mundo e en España. Os obxectivos de desenvolvemento sustentable.
- Estilos de vida sustentable: os límites do planeta e o esgotamento de recursos.
- A ecoddependencia, a empatía e o deber. As posibles consecuencias dunha mala praxe: – As ameazas ao medio ambiente: o cambio climático, a deforestación, a desertización, a polución e a contaminación, a perda de biodiversidade. O exemplo da capa de ozono.
- Relación do ser humano cos ecosistemas para cubrir as necesidades da sociedade. Exemplos de bos e malos usos dos recursos naturais do noso planeta e as súas consecuencias, recoñecendo as accións humanas que modifican o medio natural e contribúen á extinción de especies. Importancia da biodiversidade.
- As profesións STEM na actualidade desde unha perspectiva de xénero, relacionadas co desenvolvemento de hábitos de vida sustentable e co coidado do planeta.
- Fomento da curiosidade, a iniciativa, a constancia e o sentido da responsabilidade na realización das diferentes investigacións, enunciando hipóteses.
- Vocabulario científico relacionado coas diferentes investigacións.
- Procura de información a través de diferentes fontes, de maneira individual e en equipo.
- Experimentación sobre cuestións científicas relacionadas coas necesidades actuais da sociedade.
- Instrumentos e dispositivos apropiados para realizar observacións e medicións precisas de acordo coas necesidades da investigación.

- Fases da investigación científica (observación, formulación de preguntas e predicións, planificación e realización de experimentos, recollida e análises de información e datos...).
- Comunicación dos resultados da investigación, de forma oral ou escrita, utilizando diferentes soportes (textos orais ou escritos, maquetas, presentacións, murais...).
- Estratexias para a coherencia, cohesión e adecuación na produción e reprodución de textos orais en lingua galega.
- Participación activa en situacións de comunicación, espontáneas e dirixidas, utilizando un discurso coherente, ordenado e lóxico, construíndo o discurso de acordo coas necesidades comunicativas de cada situación, valorando as normas que rexen a interacción oral, e mobilizando a empatía na escoita e na expresión para transmitir necesidades, vivencias e emocións propias e alleas.
- Estratexias de escoita activa e asertiva para a resolución dialogada de conflitos.
- Elementos básicos de contido en textos orais.
- Comprensión global e específica de textos orais.
- Produción e reprodución de textos orais de diversa tipoloxía segundo o seu formato e intención comunicativa, adecuados ao nivel e que estimulen o seu interese. Pronuncia e entoación adecuadas nos distintos contextos, atendendo á particularidade fonética da lingua galega.
- Construción, comunicación e valoración crítica de coñecemento mediante a produción relativamente autónoma de textos orais e multimodais.
- Elaboración de textos orais axeitados ao nivel, con utilización correcta dos elementos da prosodia e non verbais, empregando unha linguaxe verbal non discriminatoria e respectuosa coas diferenzas.
- Lectura grupal ou individual de textos literarios e non literarios con entoación e ritmo progresivamente fluídos.
- Produción de textos escritos e multimodais coherentes, en soporte físico ou dixital, con cohesión e adecuación textual mediante a selección, en cada situación comunicativa, do modelo discursivo que corresponda, usando as normas ortográficas axeitadas ao seu nivel e perfeccionándose na mobilización de estratexias sinxelas, individuais ou grupais, de planificación, redacción, revisión e autocorrección.
- Incidencia dos compoñentes do feito comunicativo (situación, participantes, propósito comunicativo, canle e realidade bilingüe) na comunicación oral.



## 4. TRANSPOSICIÓN DIDÁCTICA (2)

ACTIVIDADES	ESCENARIO	AGRUPAMIENTO	RECURSOS	TEMPORALIZACIÓN
<p>Visibilización dun video de impacto:  <a href="https://youtu.be/rJHRkp-dGSY?si=O2JTv7CiHg8kyhnb">https://youtu.be/rJHRkp-dGSY?si=O2JTv7CiHg8kyhnb</a></p>	<b>AULA MEDIÁTICA E POLOS CREATIVOS</b>	<b>GRAN GRUPO</b>	<b>VIDEO PANTALLA</b>	<b>5 MIN.</b>
<p>Xogo da árbore dos problemas: Despois de detectar o problema, repartimos unhas tarxetas polos diferentes equipos con causas e consecuencias do problema. Cada equipo debe debatir e decidir si se trata dunha causa ou dunha consecuencia. Despois cada equipo vai saíndo a árbore e argumentan a súa decisión, o demais grupos din se están ou non de acordo e por último colocan as tarxetas na árbore.</p>	<b>AULA MEDIÁTICA E POLOS CREATIVOS</b>	<b>GRAN GRUPO EQUIPOS</b>	<b>SOPORTE ÁRBORE DOS PROBLEMAS E TARXETAS COAS CAUSAS E CONSECUENCIAS</b>	<b>50 MIN.</b>
<p>Visibilizamos un video para recordar o problema:  <a href="https://youtu.be/8ea6N2NS-38?si=Mijmxk7m5naSUyrb">https://youtu.be/8ea6N2NS-38?si=Mijmxk7m5naSUyrb</a>                      Grupo de expertos:                      5. Efecto invernadoiro.  <a href="https://wakelet.com/wake/UGfdx1LJA2cH4GASwryvQ">https://wakelet.com/wake/UGfdx1LJA2cH4GASwryvQ</a>                      6. Quecemento global.  <a href="https://wakelet.com/wake/EXrq5DbNaTt_0BacDlsqc">https://wakelet.com/wake/EXrq5DbNaTt_0BacDlsqc</a>                      7. Evidencias científicas.  <a href="https://wakelet.com/wake/4bM95_XlctXooMhz-RBxR">https://wakelet.com/wake/4bM95_XlctXooMhz-RBxR</a>                      8. Combatir o problema.  <a href="https://wakelet.com/wake/SptKRCepy4poQ53bhitFV">https://wakelet.com/wake/SptKRCepy4poQ53bhitFV</a></p>	<b>AULA MEDIÁTICA E POLOS CREATIVOS</b>	<b>EQUIPOS INDIVIDUAL</b>	<b>SOPORTE LECTURAS PC FOLIOS A3 BOLIS E ROTULADORES DE CORES PLANTILLAS DE APOIO DAS ESTRUTURAS</b>	<b>150 MIN.</b>

Fan unha lectura compartida sobre a información e cunha estrutura de “lapis ao centro” realizan un esquema. Ao rematar facemos unha posta en común reforzando o aprendizaxe.				
Experimentamos para comprender mellor o problema. facemos un en gran grupo e depois rotamos por 4 estacións. Cada equipo debe un cubrir unha folla de rexistro coa hipótese, o procedemento, os datos e a conclusión.	<b>AULA MEDIÁTICA E POLOS CREATIVOS</b>	<b>GRAN GRUPO EQUIPOS</b>	<b>FOLLAS DE REXISTRO MATERIAL DE EXPERIMENTACIÓN BOLÍGRAFOS PERIÓDICOS</b>	<b>100 MIN.</b>
Estrutura 1,2 4 para elaborar as preguntas que lle faremos a persona experta. Cada grupo debe dividir as preguntas establecendo se son do ámbito personal, profesional ou social.	<b>AULA MEDIÁTICA E POLOS CREATIVOS</b>	<b>GRAN GRUPO EQUIPOS INDIVIDUAL</b>	<b>FOLLA DE PRESENTACIÓN DA PERSOA EXPERTA. FOLLA DA ESTRUTURA 1-2-4 FOLLAS DE REXISTRO DOS DIFERENTES ÁMBITOS.</b>	<b>50 MIN.</b>
Realizamos a entrevista por video chamada.	<b>AULA MEDIÁTICA E POLOS CREATIVOS</b>	<b>GRAN GRUPO</b>	<b>PC PANTALLA FOLLAS DE PREGUNTA</b>	<b>50 MIN.</b>
Sorteamos as seccións que formarán parte do noso programa. Mediante unha ruleta sorteamos quen será a persoa locutora principal e a persoa técnica. <a href="https://es.piliapp.com/random/wheel/">https://es.piliapp.com/random/wheel/</a>	<b>AULA MEDIÁTICA E POLOS CREATIVOS</b>	<b>GRAN GRUPO EQUIPOS INDIVIDUAL</b>	<b>BASES DE ORIENTACIÓN SOBRE AS DISTINTAS SECCIÓNS BASE ORIENTACIÓN PODSCAST FOLLA DE REALIZACIÓN DO GUIÓN</b>	<b>150 MIN.</b>

Elaboramos os guións de cada sección e cubrimos a escaleta.			<b>BOLÍGRAFOS FOLLA DE COAVALIACIÓN PODCAST</b>	
Ensaiamos e gravamos o programa. Editamos, escoitamos o programa e o subimos a IVOOX. <a href="https://www.ivoox.com/xuntas-e-xuntos-mundo-mellor-audios-mp3_rf_118501830_1.html">https://www.ivoox.com/xuntas-e-xuntos-mundo-mellor-audios-mp3_rf_118501830_1.html</a>	<b>AULA MEDIÁTICA E POLOS CREATIVOS</b>	<b>GRAN GRUPO EQUIPOS INDIVIDUAL</b>	<b>EQUIPO DE RADIO GUIÓNS</b>	<b>100 MIN.</b>
Cubrimos o caderno de equipo e os instrumentos de autoavaliación.	<b>AULA MEDIÁTICA E POLOS CREATIVOS</b>	<b>EQUIPOS INDIVIDUAL</b>	<b>CADERNO EQUIPO CHECKLIST TIQUET DE SAÍDA</b>	<b>50 MIN.</b>

## 5. AVALIACIÓN

ASPECTOS A AVALIAR	INSTRUMENTOS DE AVALIACIÓN	PROCEDEMENTOS DE AVALIACIÓN
<b>ENSINANZA-APRENDIZAXE (ALUMNADO)</b>	Listas de cotexo, escalas de valoración rúbricas e checklist	Análise de documentos e produtos Análise do desempeño Observación directa e sistemática
<b>DESEÑO DA TAREFA</b>	Lista de cotexo	Reflexión individual (autoavaliación)
<b>PRÁCTICA DOCENTE</b>	Lista de cotexo	Reflexión individual (autoavaliación)

	SI	NON
<b>Establece conexións sinxelas entre diferentes elementos do medio natural, social e cultural.</b>		
<b>Mostra comprensión entre as relacións que se establece argumentando as súas ideas, opinións, reflexións...</b>		

	4	3	2	1
IDENTIFICA AS CARACTERÍSTICAS, A ORGANIZACIÓN E AS PROPIEDADES DOS ELEMENTOS DO MEDIO NATURAL, SOCIAL E CULTURAL.				
ANALIZA AS CARACTERÍSTICAS, A ORGANIZACIÓN E AS PROPIEDADES DOS ELEMENTOS DO MEDIO NATURAL, SOCIAL E CULTURAL				
TRATA DE AVERIGUAR CARACTERÍSTICAS, A ORGANIZACIÓN E AS PROPIEDADES DOS ELEMENTOS DO MEDIO NATURAL, SOCIAL E CULTURAL				
EMPREGA FERRAMENTAS ADECUADAS PARA AVERIGUAR A INFORMACIÓN				
PLANIFICA A MANEIRA PARA TRATAR DE AVERIGUAR A INFORMACIÓN				
COMPRENDE AS DIFERENTES RELACIÓNS QUE SE ESTABLECEN NO MEDIO NATURAL				
EXPLICA AS DIFERENTES RELACIÓNS QUE SE ESTABLECEN NO MEDIO NATURAL				

	SI	NON
COMPRENDE O TEXTO E RECOÑECE O TEMA.		
RECOÑECE AS IDEAS PRINCIPAIS		
RECOÑECE AS MENSAXES EXPLÍCITAS E IMPLÍCITAS.		
VALORA O CONTIDO DO TEXTO.		
RECOÑECE OS ELEMENTOS NON VERBAIS E FORMAIS BÁSICOS.		
LE TEXTOS E IDENTIFICA SENTIDO GLOBAL.		
IDENTIFICA A INFORMACIÓN RELEVANTE.		
DEDUCE E SACA CONCLUSIÓNS SOBRE O TEMA		
IDENTIFICA PALABRAS CLAVE		
BUSCA, SELECCIONA E CONTRASTA A INFORMACIÓN		
EXPLICA O TEMA EMPREGANDO O VOCABULARIO AXEITADO CO TEMA.		

	4	3	2	1
FORMULA PREGUNTAS SOBRE O TEMA				

REALIZA PREDICIÓNS SOBRE O QUE VAI SUCEDER				
REALIZA O EXPERIMENTO EN EQUIPO				
EMPREGA DIFERENTES FORMAS PARA TRATAR DE COMPRENDER O SUCESO				
EMPREGA OS INSTRUMENTOS DE FORMA SEGURA				
REXISTRA AS OBSERVACIÓNS E MEDICIÓNS REALIZADAS				
EXTRAE CONCLUSIÓNS DOS RESULTADOS OBTIDOS				
COMUNICA AS CONCLUSIÓNS DA INVESTIGACIÓ CUN VOCABULARIO APROPIADO AO TEMA				
EXPLICA O PROCEDEMENTO(PASOS) SEGUIDO PARA A REALIZACIÓ DO EXPERIMENTO				

	SI	NON
PLANIFICA AS PREGUNTAS PARA FACERLLE A PERSOA EXPERTA		
ESCOITA CON ATENCIÓ		
RECOLLE DATOS		
PREGUNTA E REPREGUNTA CUN VOCABULARIO ADECUADO		
PARTICIPA RESPECTANDO AS NORMAS		
VALORA AS OPINIÓNS DA PERSOA EXPERTA		
REFLEXIONA E EXTRAE CONCLUSIÓNS SOBRE A ENTREVISTA		





# COAVALIACIÓN DA REDACCIÓN ✓

TEMA:

PODCAST:

DATA:

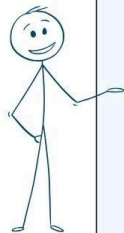


	1	2	3	4
Obxectivo				
Organización				
Gramática				
Ortografía				
A puntuación				

RECORDA:



- Non escribir oracións moi longas.
- Usar conectores para enlazar as ideas.
- O suxeito debe concordar co seu verbo en número.
- Comprobar a ortografía e a puntuación.



COMO PODO MELLORAR PARA A PRÓXIMA VEZ:



## PODCAST



Base de orientación para axudarche a crear un episodio de podcast de 4 a 7 minutos que atraiga á túa audiencia.

### 1 INTRODUCCIÓN

- Presentación dos falantes e do tema do podcast.
- Explicar de que tratará o episodio.

### 2 CONTIDO PRINCIPAL

- Comeza cun gancho atractivo para atraer aos oíntes.
- Usar exemplos, anécdotas ou datos para apoiar os argumentos ou o tema principal.
- Asegurarse de que o teu episodio estea centrado no tema principal e sexa fácil de seguir.



### 3 CONCLUSIÓN

- Proporcionar algunhas reflexións finais ou recomendacións relacionadas co tema.
- Animar aos oíntes a compartir os seus comentarios ou continuar a conversa.

### 4 PRODUCCIÓN

- Intentar que o audio teña unha boa calidade (claridade, coherencia, volume, modular a voz).
- Incluí efectos de son e música (apropiados para o tema).

### 5 TEMPORALIZACIÓN

- Asegúrate de que o episodio encaixa dentro do prazo de 4-7 minutos.

	4	3	2	1
<b>DICCIÓN</b>	Pronuncia con claridade todas as ideas que expón.	Pronuncia con claridade pero existen algúns bloqueos, vacilacións ou equivocacións.	A mensaxe vaise perdendo por momentos debido á falta de dicción.	Non se entende o que expón debido á mala pronunciación ou articulación.
<b>ENTOACIÓN</b>	Mostra unha entoación adecuada durante toda a exposición.	Perde a entoación nalgún momento da exposición.	Consegue entoar adecuadamente nalgún momento da exposición	Non consegue unha adecuada entoación.
<b>VOCABULARIO</b>	Usa un vocabulario adecuado para a audiencia e o domina perfectamente.	Usa un vocabulario adecuado con algún erro ou ausencia de comprensión.	Usa un vocabulario sinxelo e poden aparecer erros.	Usa un vocabulario pobre e ademáis comete erros.
<b>RITMO/ FLUIDEZ</b>	Fala despacio e con claridade. O discurso é fluído, sen interrupcións innecesarias.	Prodúcese algunha vacilación, bloqueo ou interrupción innecesaria.	Prodúcense vacilacións e bloqueos de seguido.	Non é capaz de expresarse con fluidez. Duda e mantente calado.
<b>VOLUME</b>	O volume é adecuado á situación comunicativa durante toda a exposición.	O volume pérdese nalgún momento durante a exposición.	O volume pérdese bastantes veces durante a exposición.	O volume non é adecuado. É moi baixo ou moi alto.
<b>COHERENCIA</b>	Domina o tema. Organiza o discurso cunha secuencia lóxica e ao redor dun tema concreto. Sen contradicións nin repeticións.	Secuencia ben os contidos, pero hai erros na priorización de contidos, diferenciación de principais e secundarios...	Non estrutura o tema, pero sí hai unha mínima organización dos contidos.	Non hai organización, nin estruturación do tema. Isto dificulta a comprensión do tema.
<b>COHESIÓN</b>	Elabora un discurso oral cohesivo, utilizando nexos adecuados.	Emplea nexos básicos e variados. Pode aparecer algún erro na selección dos nexos.	Empleo algúns nexos básicos de forma repetitiva e limitada.	Discurso desordeado, carente de nexos ou con mal emprego dos mesmos.

## PLANIFICACIÓN E DESEÑO DA TAREFA

<b>LISTA DE COTEXO</b>	<b>SI</b>	<b>NON</b>
A tarefa está adaptada ás características e necesidades do contexto real da aula e respecta a atención á diversidade.		
As actividades deseñadas atópanse na Zona de Desenvolvemento Próximo (ZDP) do alumnado.		
Os obxectivos redactados foron os axeitados para poder ser acadados con éxito.		
Alcanzáronse os principais obxectivos propostos.		
Traballáronse todos os estándares de aprendizaxe seleccionados na planificación da tarefa.		
A avaliación integrouse como un elemento máis da aprendizaxe e non un elemento paralelo á mesma.		
Os instrumentos de avaliación resultaron prácticos e eficaces.		
Existe coherencia entre todos os elementos que compoñen a tarefa.		
Os recursos estipulados foron axeitados e de fácil acceso.		
A temporalización prevista axustouse á realidade.		
Foi necesario engadir algún elemento non previsto.		
Recolléronse propostas de mellora de forma práctica e eficaz.		
Está axustada á normativa vixente e ao Proxecto Educativo do centro.		
Existe claridade na linguaxe utilizada no seu deseño e planificación.		

**PRÁCTICA DOCENTE**

<b>LISTA DE COTEXO</b>	<b>SI</b>	<b>NON</b>
Deuse resposta ás principais necesidades do alumnado.		
Tívoise como principio base a atención á diversidade (intereses, ritmos de traballo, habilidades...).		
Fomentouse a motivación e implicación do alumnado nas actividades a través dunha linguaxe positiva.		
Conseguiuse a creación dun bo clima de traballo na aula.		
Mantívose unha colaboración e coordinación real entre o profesorado implicado.		
Utilizáronse metodoloxías activas e participativas: estruturas cooperativas e dinámicas.		
Traballáronse valores como o esforzo, o respecto e a tolerancia.		
Implicouse ás familias no proceso de ensinanza-aprendizaxe do alumnado.		
A temporalización das accións foi deseñada coa flexibilidade axeitada.		
Tívoise en conta a aparición de imprevistos na planificación e temporalización das actividades.		
Respondeuse ben aos imprevistos xurdidos no día a día.		
Realizouse unha valoración diaria ou semanal (de maneira informal) das actividades realizadas e dos aspectos de mellora.		
Construíronse os equipos cooperativos cos criterios propios da aprendizaxe cooperativa.		
Realizouse unha anticipación das tarefas a realizar a todo alumnado, en especial, ao alumnado con Necesidades Específicas de Apoio Educativo.		
As actividades propostas resultaron atractivas e motivadores para o alumnado.		
O proceso de aprendizaxe resultou significativo para todas as persoas implicadas na tarefa.		
Dedicouse un tempo para a avaliación da aprendizaxe e da autoavaliación.		
O produto final da tarefa resulto significativo para o alumnado e a comunidade educativa.		
Elaboráronse alternativas de traballo para o alumnado por se fora preciso.		







