



XUNTA DE GALICIA

CONSELLERÍA DE EDUCACIÓN, UNIVERSIDADE
E FORMACIÓN PROFESIONAL

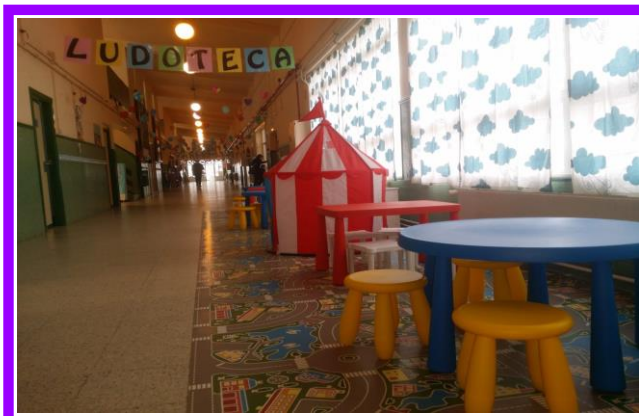
CEIP "NICOLÁS DEL RÍO"

R/ López Cortón s/n - Tfno.: 881 930091

15350 - CEDEIRA (A CORUÑA). ceip.nicolas.rio@edu.xunta.es

<http://www.edu.xunta.es/centros/ceipnicolasrio/>

CEIP NICOLÁS DEL RÍO



PROXECTO EDUCATIVO

2019



ÍNDICE

1. Introducción. Descripción xeral do centro.
2. Preceptos legais.
3. Señas de identidade.
4. Obxectivos prioritarios:
 - Ámbito pedagóxico
 - Ámbito de xestión
 - Ámbito de convivencia
 - Ámbito de relación co entorno
5. Procedementos de actuación.
6. Principios pedagóxicos.
7. Estructura organizativa do centro:
 - Organigrama
 - Ámbito de xestión
 - Órganos colexiados
 - Órganos unipersoais
 - Ámbito académico
 - Ámbito administrativo e de servizos.
8. Relacións institucionais e co entorno.
9. Documentos de centro.



XUNTA DE GALICIA

CONSELLERÍA DE EDUCACIÓN, UNIVERSIDADE
E FORMACIÓN PROFESIONAL

CEIP “NICOLÁS DEL RÍO”

R/ López Cortón s/n - Tfno.: 881 930091

15350 - CEDEIRA (A CORUÑA). ceip.nicolas.rio@edu.xunta.es

<http://www.edu.xunta.es/centros/ceipnicolasrio/>

1 – INTRODUCCIÓN

DESCRIPCIÓN XERAL DO CENTRO

Nome: CEIP Nicolás del Río

Situación: Rúa López Cortón SN, 15350 Cedeira

Teléfonos: 881 93 00 91 (secretaría), 881 93 00 90 (dirección)

Email: ceip.nicolas.rio@edu.xunta.es

web: www.edu.xunta.gal/centros/ceipnicolasrio

Facebook: <https://www.facebook.com/colecedeira/>

Canal de youtube: https://www.youtube.com/channel/UCEiMq2WRkLD_ZeyninjrgPg

Ensinanzas que imparte: Educación Infantil e Educación Primaria.

Unidades: 21 unidades, 6 unidades de Ed. Infantil y 15 unidades de Ed. Primaria.

Horario do Centro:

- Servizo madruga de 7:30 a 8:55 horas
- Horario lectivo de 8:55 a 13:55 horas
- Servizo de comedor de 13:55 a 16:00 horas
- O centro permanecerá aberto de 16:00 a 18:00 horas para o desenvolvemento das distintas actividades extra escolares organizadas pola ANPA, Concello e o propio Centro.
- Secretaría (atención ao público): 9:30 a 13:30 horas

Profesorado: 35 mestres

- 15 mestres de Educación Primaria
- 8 mestres de Educación Infantil
- 1 mestres de Educación Musical
- 2 mestres de Educación Física
- 3 mestres de Inglés
- 1 mestre/a Pedagogía Terapéutica
- 1 mestre/a Audición e Linguaxe



XUNTA DE GALICIA

CONSELLERÍA DE EDUCACIÓN, UNIVERSIDADE
E FORMACIÓN PROFESIONAL

CEIP “NICOLÁS DEL RÍO”

R/ López Cortón s/n - Tfno.: 881 930091
15350 - CEDEIRA (A CORUÑA). ceip.nicolas.rio@edu.xunta.es
<http://www.edu.xunta.es/centros/ceipnicolasrio/>

- 1 Orientador/a
- 3 mestres Relixión (itinerantes con centro base noutro centro)

Equipo Directivo: composto por Director/a, Xefe/a de estudos e Secretario.

Alumnado: a maioría pertencen á vila de Cedeira. Hai alumnado inmigrante, predominante de Marrocos e Romanía.

Centro educativo adscrito: IES Punta Candieira

Asociacións:

- ANPA Picapeixe
- Asociación Mares de Cedeira
- APADER
- AECC Cedeira
- Asociación de Amas de Casa

O CEIP Nicolás del Río fórmano dous edificios: o Areal (onde están os cursos de 5º e 6º de Primaria) que se comezou a construír no ano 1988; o Nicolás (onde están o resto de cursos de Infantil e Primaria) no ano 1965.

Conta con 412 alumnos: dúas unidades nos cursos de educación Infantil, 1º, 4º e 5º de Educación Primaria; tres unidades en 2º, 3º e 6º de Ed. Primaria. É un centro numeroso cun claustro de 35 mestres, e con servizos de madrugada (xestionado pola ANPA); comedor e transporte (xestionados polo centro)

Linguas do centro

Respectarase a lexislación e normativa vixentes recoñecendo o dereito de cada membro da Comunidade Escolar a empregar calquera das linguas oficiais.

Debido á súa relación e integración na contorna o centro avogará pola normalización lingüística nas relacións entre os diferentes membros da Comunidade e no plano administrativo.



XUNTA DE GALICIA

CONSELLERÍA DE EDUCACIÓN, UNIVERSIDADE
E FORMACIÓN PROFESIONAL

CEIP “NICOLÁS DEL RÍO”

R/ López Cortón s/n - Tfno.: 881 930091

15350 - CEDEIRA (A CORUÑA). ceip.nicolas.rio@edu.xunta.es

<http://www.edu.xunta.es/centros/ceipnicolasrio/>

Ao remate da escolarización, o alumnado terá adquirida unha competencia axeitada nas dúas linguas.

Considerando ademais que a nosa lingua é un sinal fundamental da nosa identidade, o Centro favorecerá o coñecemento e uso da lingua galega e a formación do alumnado en todos os eidos da nosa cultura: literatura, historia, arte, xeografía, costumes, tradicións e outros aspectos sociolóxicos relevantes.

Traballaremos na procura de integrar a toda a Comunidade Educativa na contorna e realidade galega.

A lingua inglesa será impartida segundo a lexislación vixente na Ed. Infantil e na Ed. Primaria.



Datos estadísticos

Cedeira

A Coruña

Superficie 85,4 km²

SOCIEDADE E POBOACIÓN

Poboación (Padrón)	Total	Homes	Mulleres	Período	Fonte	Indicadores demográficos	Dato	Período	Fonte		
Poboación total	6.794	3.373	3.421	2018	INE	Taxa bruta de natalidade (o/oo)	3,61	2017	IGE		
de 0 a 15 anos	751	399	352	2018	INE	Taxa bruta de mortalidade (o/oo)	13,85	2017	IGE		
de 16 a 64 anos	4.051	2.088	1.963	2018	INE	Índice de envellecemento	215,13	2018	IGE		
de 65 e máis anos	1.992	886	1.106	2018	INE	Idade media á maternidade	30,76	2017	IGE		
Poboación estranxeira	344	189	155	2018	INE	Número medio de fillos por muller	0,7	2017	IGE		
Idade media	49,48	47,86	51,1	2018	IGE	Taxa bruta de nupcialidade (o/oo)	2,45	2017	IGE		
Movemento natural da poboación	Total	Homes	Mulleres	Período	Fonte	Idade media ó primeiro matrimonio	Homes	Mulleres	Período	Fonte	
Nacementos	25	15	10	2017	IGE-INE		36,3	32,07	2017	IGE	
Defuncións	96	48	48	2017	IGE-INE	Alumnos matriculados no ensino non universitario en centros sostidos con fondos públicos	Dato		Período	Fonte	
Matrimonios	17			2017	IGE-INE	Educación infantil	124		2018	CCEOU	
Saldo vexetativo	-71			2017	IGE-INE	Educación primaria	301		2018	CCEOU	
Movementsos migratorios		Emigracións	Inmigracións	Período	Fonte	ESO	246		2018	CCEOU	
Á mesma provincia		105	87	2017	INE	Afiliacións en alta laboral	Total	Homes	Mulleres	Período	Fonte
A outra provincia		17	14	2017	INE		2.174	1.180	994	2018/De	SS
A outra comunidade		52	44	2017	INE					cembro	
Estranxeiro		52	39	2017	INE	Afiliacións en alta laboral por sectores	Dato		Período	Fonte	
Paro rexistrado (1)	Total	Homes	Mulleres	Período	Fonte	Agricultura e pesca	353		2018/De	SS	
Por idade						Industria	310		2018/De	SS	
Total	351	151	200	2018	CT	Construción	170		2018/De	SS	
menores de 25 anos	7	4	3	2018	CT	Servizos	1.339		2018/De	SS	
outras idades	344	147	197	2018	CT	Nº de beneficiarios de pensións non contributivas da Seguridade Social	83		2017	CT	
Por sectores de actividade						Nº de contratos iniciais rexistrados	1.094		2018	CT	
Agricultura	24	22	2	2018	CT						
Industria	42	29	13	2018	CT						
Construción	26	23	3	2018	CT						
Servizos	228	72	156	2018	CT						
Sen emprego anterior	31	6	26	2018	CT						
Eleccións				Dato	Período	Fonte					
Censo electoral				5.795	2016	CP					

**ECONOMÍA**

Agricultura				Empresas (3)				
Dato	Período	Fonte	Dato	Período	Fonte	Dato	Período	Fonte
Número de explotacións de gando bovino	187	2017	IGE-CMR	Empresas por condición xurídica				
Total bovinos	2.276	2017	IGE-CMR	Total				699 2017
Administración pública				Empresas por actividade				
Ingresos municipais	6.344.548	2017	MH	Agricultura e pesca	Industria	Construción	Servizos	Período
Impostos directos	1.891.979	2017	MH	208	33	83	375	2017
Impostos indirectos	47.820	2017	MH					
Taxas e outros	877.478	2017	MH					
Rendemento medio do IRPF	14.024	2016	AEAT	Empresas por estrato de asalariados				
Construción (2)								
Número de vivendas a crear de nova planta	6	2017	IGE-MF	De 0 a 2 asalariados				631 2017
Variación neta do parque de vivendas	6	2017	IGE-MF	De 3 a 5 asalariados				38 2017
Número de edificios a crear de nova planta	9	2017	IGE-MF	De 6 a 9 asalariados				18 2017
Parque de vehículos				De 10 a 19 asalariados				7 2017
Total	4.499	2017	DGT	De 20 a 49 asalariados				3 2017
Turismos	3.510	2017	DGT	De 50 a 99 asalariados				2 2017
Vehículos turismo matriculados	83	2018	DGT					
Sistema de contas								
Renda dispoñible bruta por habitante	12.420	2016	IGE	De 100 a 249 asalariados				2017
Produto interior bruto por habitante	14.095	2016	IGE	De 250 ou máis asalariados				2017
				Número de unidades locais				579 2017

2 - PRECEPTOS LEGAIS

Na LOMCE, e na LOE, texto consolidado, no artigo 21 establécese que os centros deben elaborar un proxecto educativo seguindo estas disposicións:

- O Equipo directivo elaborará o PE partindo das características de situación, contorno, alumnado e profesorado do centro.
- O Consello Escolar avaliará e dará o visto e prace ao PE.
- A inspección educativa supervisará o PE, comprobando a súa adecuación ao establecido na lexislación vixente.

Este documento marca a personalidade do centro e servirá de base para a elaboración das diferentes programacións. Así mesmo complétase con outros documentos de xestión que se relacionan no último epígrafe.



3 - SINAIS DE IDENTIDADE

O noso centro conta con:

- PLAMBE- Plan LÍA – Biblioteca creativa
- Club de lectura
- Radio Experimental (cabina de radio)
- Feira dos libros
- Xornadas de Teatro Escolar
- Edixgal en 5º e 6º de Educación Primaria
- Seccións Bilingües (Arts 5º e 6º Ed.Primaria)
- Auxiliar de conversa
- Asemblea en inglés en 5 anos
- Actividades conxuntas de todo o centro relacionadas coas distintas festividades.
- Contratos-programa na modalidade de PROA
- Proxecto de centro anual. Temática consensuada dende o claustro e os distintos proxectos nos equipos de nivel. O entroido relaciónase con este proxecto, o alumnado fai os disfraces en relación á temática escollida en cada nivel e fan un desfile polo pobo.
- Colaboracións co IES Punta Candieira: carreira solidaria(3ºciclo primaria), día da infancia con 4 e 5 anos, formación conxunta...
- Traballo por proxectos en educación infantil e varios cursos de Ed. Primaria
- Olimpíadas no polideportivo organizadas para Ed. Primaria
- Xornadas de Teatro Escolar no Auditorio Municipal de Cedeira.
- Aula audiovisual de CHROMA.
- Profesionais da educación moi colaboradores que participan en formacións para manter as metodoloxías actualizadas.
- Plans permanentes de formación de profesorado: PFPP en Edixgal, ABN, robótica...



- Green Club: actividade con auxiliar de conversa de concienciación do coidado do medio ambiente.
- Tempo de lecer con xogos e actividades dinamizadoras dende a biblioteca do centro.
- Escola de familias.
- Torneo de convivencia para familias.

As actividades educativas deste centro axústanse en todo momento á lexislación educativa vixente.

- As actividades educativas e a dinámica de funcionamento orientarase á formación integral e ao desenvolvemento harmónico da personalidade do alumnado.
- A xestión do centro terá un carácter democrático e colaborador.
- O centro é de titularidade pública e oriéntase como un servizo educativo á cidadanía, compensador de desigualdades sociais, que tenda á igualdade real de oportunidades educativas.
- O centro ten carácter aconfesional e declárase independente de calquera credo. Admitimos nas programacións de aula contidos e referentes sobre tradicións culturais historicamente implantadas na zona, sempre dende unha óptica de información e vivencia de costumes.
- A educación que se imparte está baseada na tolerancia, respecto a todo tipo de crenzas, opinións e aos dereitos fundamentais das persoas.
- A ensinanza desenvolverase nun marco de coeducación.
- O centro optimizará os medios de que dispoña para garantir o benestar físico, social e persoal do alumnado.
- As actividades compartidas, a formación en grupo dos mestres e a coordinación entre ciclos serán medidas necesarias e imprescindibles na dinámica xeral do centro.
- É necesario traballar non só a nivel educativo co alumnado, senón tamén unha intervención social e de orientación coas familias.
- Promover a participación activa das familias nas tarefas que o equipo docente considere axeitadas. A participación e a implicación da familia no seguimento escolar do alumno é unha garantía de éxito escolar.



XUNTA DE GALICIA

CONSELLERÍA DE EDUCACIÓN, UNIVERSIDADE
E FORMACIÓN PROFESIONAL

CEIP “NICOLÁS DEL RÍO”

R/ López Cortón s/n - Tfno.: 881 930091

15350 - CEDEIRA (A CORUÑA). ceip.nicolas.rio@edu.xunta.es

<http://www.edu.xunta.es/centros/ceipnicolasrio/>

– Partindo do noso compromiso por garantir unha ensinanza de calidade, temos como obxectivo prioritario a actualización didáctica permanente dos profesionais que traballamos neste centro.

Concibimos o Colexio como un lugar de convivencia harmónica no que a participación de todos, de forma coordinada, posibilita a integración das diversas crenzas, principios, valores e estilos docentes, co obxectivo de acadar un fin común. Cada alumno deberá estar en condicións de aproveitar as oportunidades educativas ofrecidas para satisfacer as súas necesidades básicas de aprendizaxe. Estas necesidades abranguen tanto as ferramentas esenciais para a aprendizaxe (lectura e a escritura, a expresión oral, o cálculo, a solución de problemas) coma os contidos básicos (coñecementos teóricos e prácticos, valores e actitudes) necesarios para poder desenvolver plenamente as súas capacidades, vivir e traballar con dignidade, participar plenamente no seu desenvolvemento, mellora a súa calidade de vida, tomar decisións fundamentadas e continuar aprendendo durante toda a vida. * Así pois, somos conscientes da importancia do proxecto que temos nas mans, por tratarse dos primeiros pasos do neno/a no campo da educación formal.

En consecuencia coa filosofía do noso centro, no referente ás TICs, seguiremos a traballar facendo as xestións precisas para dotar ao noso centro dos mellores recursos audiovisuais, informáticos e tecnolóxicos posibles, que favorezan o traballo nas aulas, servindo de apoio ao labor educativo.



4 – OBXECTIVOS PRIORITARIOS

a) **Ámbito pedagóxico**

- Valorar a importancia da organización e a orde no traballo escolar.
- Valorar e aprender o uso das linguas (galega, castelá e inglesa).
- Transmitir no alumnado que a asunción crecente de responsabilidades forma parte do proceso de crecemento e maduración, conseguindo ser cada vez máis autónomos e independentes.
- Potenciar no centro as relacións persoais que faciliten a cohesión e o traballo en grupo.
- Potenciar a adquisición e o aprendizaxe dos aspectos máis prácticos e utilitarios do currículo.
- Adoptar unha mentalidade científica.
- Adquirir hábitos de estudo e traballo.
- Desenvolver capacidades de reflexión, análise e síntese.
- Seleccionar os materiais didácticos máis axeitados en función dos principios psicopedagóxicos que rixen este proxecto.
- Facilitar a coordinación e o traballo en equipo do profesorado para a realización de programacións didácticas coordinadas fomentando estruturas organizativas que o posibiliten.
- Impulsar unha pedagogía activa, baseada nas necesidades persoais e específicas de cada neno/a e das súas posibilidades.
- Potenciar o uso do entorno como recurso didáctico, promovendo actitudes de respecto activo cara o mesmo.
- Fomentar o deporte e hábitos saudables como medio de benestar persoal.
- Favorecer a participación do profesorado en actividades de formación que redunden na mellora da súa labor docente.



b) Ámbito de xestión

- Democratizar os órganos de xestión do centro promovendo a participación activa de todos os seus compoñentes.
- Xestionar os recursos económicos do centro de forma clara e transparente a través da Comisión Económica do Consello Escolar.
- Xestionar a adquisición, conservación e mellora dos recursos materiais.
- Xestionar a conservación e mellora dos espazos físicos do centro xunto co Concello de Cedeira.

c) Ámbito de convivencia

- Potenciar a existencia de determinadas regras e normas que rixen a nosa comunidade educativa.
- Comprender a importancia dunha boa convivencia. Todos os que convivimos no centro merecemos o respecto e a consideración que nos corresponde como persoas.
- Favorecer o desenvolvemento de actitudes que leven a unha situación de solidariedade, tolerancia e respecto ás diferenzas dos demais.
- Valorar a achega persoal ao grupo. Fomentar un clima de convivencia tranquilo, agradable, crítico, aberto, colaborador que favoreza as relacións interpersoais e o ambiente de estudo.
- Espertar o interese polos problemas sociais e desenvolver actitudes e pequenas accións solidarias.
- Valorar a diversidade cultural como fonte de enriquecemento para toda a comunidade escolar e impulsar o respecto e a tolerancia cara esta diversidade sempre que non supoñan unha perda nos dereitos humanos nin contradigan os principios didácticos e organizativos do centro.
- Desenvolver actitudes que promovan e defendan a solución dialogada dos conflitos como medio da aprendizaxe e xeneralización noutros ámbitos.
- Adquirir as normas básicas de diálogo: expresar ideas e escoitar.
- Facilitar a todos os estamentos da comunidade educativa a información e os cauces de



participación axeitados, que permitan unha actuación responsable, asumida e exercida por todos, nun ambiente de orde e convivencia, con claridade de obxectivos, funcións e normas.

d) Ámbito de relación co entorno

- Espertar actitudes de coidado do medio ambiente e desenvolver actividades encamiñadas ao seu coidado a partir do entorno próximo.
- Educar no contexto escolar no respecto e coidado de todas as instalacións e material como un ben común.
- Integrar e adaptar a acción educativa ao noso contexto sociocultural.

5 – PROCEDEMENTOS DE ACTUACIÓN

A actividade global do centro rexerase polo cumprimento das normas e a participación responsable de todos os membros da nosa comunidade educativa, dentro dun axeitado marco de convivencia que permita alcanzar os coñecementos, actitudes e valores que dimanan de:

- Os obxectivos xerais das etapas educativas que se imparten no centro.
- O seguimento solidario e consensado das estratexias metodolóxicas e avaliadoras
- O correcto cumprimento dos plans do centro: Acción titorial, Atención á diversidade, Convivencia...
- O cumprimento das accións, normas e acordos que dimanan do noso Proxecto Educativo de Centro.
- O respecto e exixencia das competencias dos distintos órganos colexiados, unipersoais, familias, alumnado e profesorado que sinala a vixente normativa especialmente o Regulamento Orgánico dos colexios de educación infantil e primaria.

Basearémonos nos seguintes principios pedagóxicos.



6 – PRINCIPIOS PEDAGÓGICOS

A metodoloxía empregada en todas as etapas educativas garantirá o cumprimento dos seguintes principios:

- Será integradora de todos os aspectos que configuran a personalidade do noso alumnado.
- Será individualizada e respectará o ritmo madurativo de aprendizaxe tal e como se coñece actualmente. O profesorado deberá coñecer e actualizar os principios científicos do campo psicopedagógico.
- Será socializadora permitindo a integración nos grupos como medio de desenvolvemento persoal.
- Será funcional, a aprendizaxe terá un sentido funcional dende unha perspectiva social, e significado porque estará integrado no desenvolvemento persoal do alumno. Entendendo funcional como útil para o desenvolvemento profesional e persoal do individuo.
- Será innovadora. A organización do currículo integrará todos os avances sociais e tecnolóxicos que se produzan. (Igualdade de xénero, superación da violencia de xénero, igualdade de oportunidades, integración das TICs na aula e novos programas educativos...)
- Será activa. O deseño das actividades de ensinanza e aprendizaxe terán ao alumnado como axente que constrúe o seu propio aprendizaxe a partir dos coñecementos previos.

A avaliación atenderá aos seguintes principios:

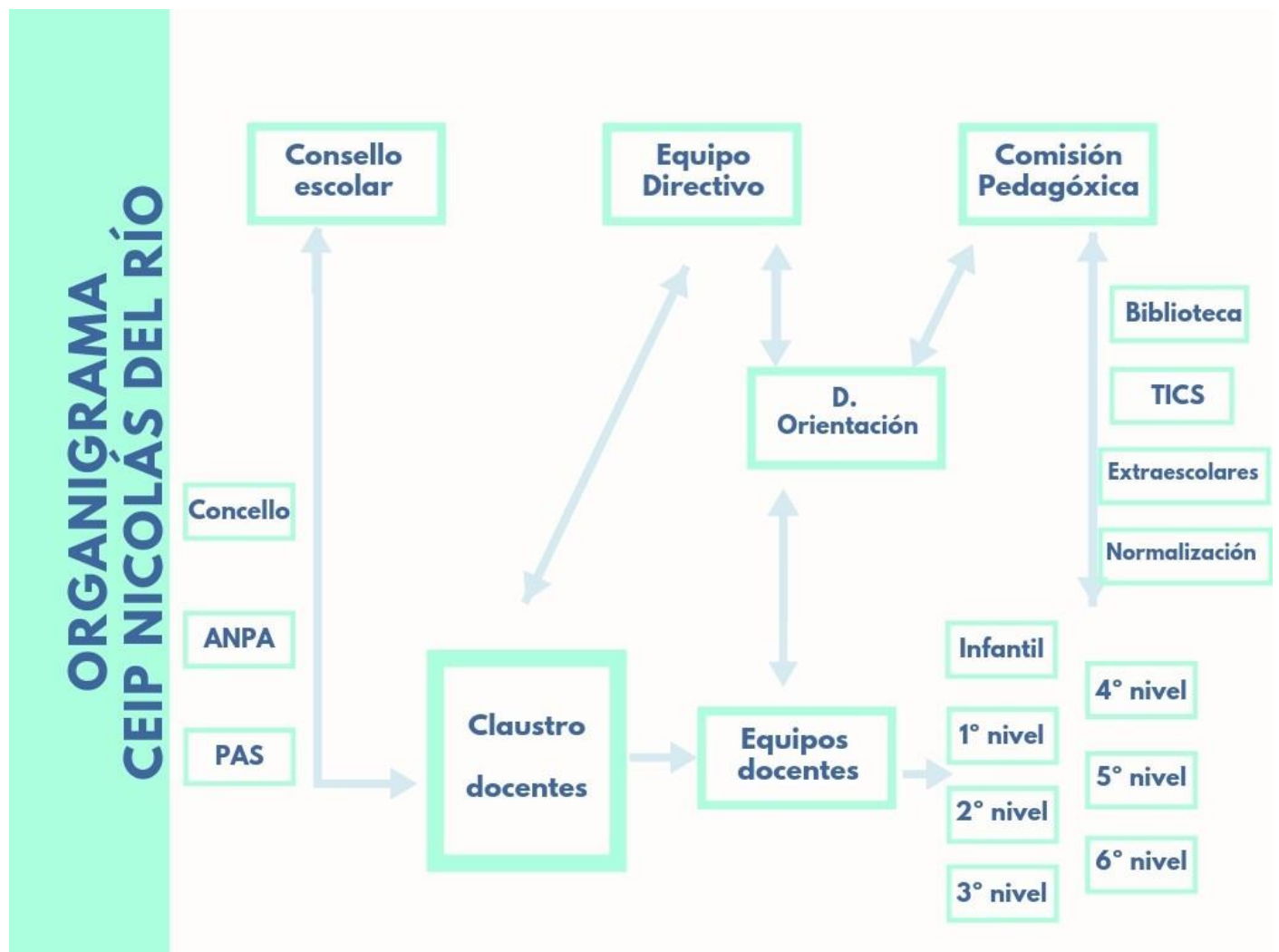
- Persoal e individualizada de cada alumno/a, atendendo ás características persoais e as súas necesidades educativas.
- Continua do alumno/a respecto da súa aprendizaxe.
- Sistemática respecto ao proceso ensinanza-aprendizaxe. Axustada á consecución de obxectivos concretados no PCC (proxecto curricular de centro), aos criterios de avaliación e criterios de promoción.

A organización dos recursos do centro encamiñárase á consecución destes principios e obxectivos prioritarios.



7- ESTRUCTURA ORGANIZATIVA DO CENTRO

Os órganos de Goberno, as súas funcións e organización recóllense no Regulamento de Réxime Interno e na Programación Xeral Anual.





ÁMBITO DE XESTIÓN

Dentro da lexislación vixente, fomentárase o traballo en equipo e a participación de todos na planificación, organización e funcionamento do centro, concedéndolle especial relevancia ao Claustro de profesorado e ao Consello Escolar.

ÓRGANOS COLEXIADOS

Claustro de profesores:

É o órgano pedagóxico supremo do Centro, a súa composición e competencias recóllense no capítulo III, sección 2ª, artigos 128 e 129 da LOE (texto consolidado)

A frecuencia das reunións procurarase que sexa mensual, co fin de informar e acordar aqueles aspectos educativos nos que consideremos necesarios a aprobación e o consenso. Intentarase buscar o maior índice de consenso nas decisións que se tomen así como no cumprimento das mesmas.

Consello escolar:

É o órgano máximo de participación dos diferentes sectores da Comunidade Educativa. A súa composición e competencias veñen recollidas no capítulo III, artigos 37 e 43 e no capítulo III, sección 1ª, artigos 126 e 127 da LOE (texto consolidado)

As competencias do Consello Escolar, artigo 127, enténdense como complementarias coas propias do Claustro de profesores e das dos órganos unipersoais de goberno.

O Consello Escolar reunirase sempre que haxa temas que tratar e polo menos unha vez ao trimestre. Todas as reunións celebraranse fóra do horario lectivo e en horas nas que todos os membros do órgano colexiado poidan asistir. Nas reunións ordinarias o director/a remitiralles aos membros do órgano colexiado, xunto coa convocatoria e cunha antelación suficiente, a documentación necesaria para o mellor desenvolvemento da sesión.

Se os asuntos que se vaian tratar así o aconsellan, poderán realizarse convocatorias extraordinarias. As decisións do pleno e das comisións do Consello escolar adoptaranse por maioría simple dos presentes, a excepción dos casos contemplados na lexislación vixente. O



presidente/a dirimirá o empate co seu voto de calidade.

As normas de funcionamento están recollidas no NOFC.

ÓRGANOS UNIPERSOAIS

Equipo directivo

A normativa referida ao Equipo Directivo recóllese no capítulo IV, artigos 131 ao 139 da LOE (texto consolidado), e na LOMCE. No artigo 132 enuméranse as competencias do director/a.

Programa de Dirección:

- Cumprir e facer cumprir a lexislación vixente.
- Favorecer un clima de traballo grato e respectuoso entre toda a comunidade escolar e coas institucións.
- Fomentar o traballo coordinado e en equipo.
- Potenciar a implicación de toda a comunidade educativa no bo funcionamento do centro.
- Coordinar as tarefas dos diferentes equipos.
- As decisións do Equipo Directivo asumiranse conxunta e colexiadamente, aínda que cada membro do equipo se responsabilice de tarefas e campos diversos, por cuestións de operatividade.
- Gardando a legalidade vixente estamos na procura de que a toma de decisións sexa compartida cos diferentes órganos do centro (Consello Escolar, Claustro, Comisión Pedagóxica e Equipos de niveis e dinamizacións) co fin de chegar na medida do posible a acordos e consensos.
- Procuramos a transparencia informativa de todas aquelas cuestións que afecten á Comunidade Escolar.
- Dar pulo a proxectos e traballos creativos en calquera ámbito da vida do centro tanto a nivel colectivo como individual.
- Potenciar as actividades encamiñadas ao perfeccionamento profesional.
- Comunicación directa con todos os membros da Comunidade Educativa.



ÁMBITO ACADÉMICO

Equipos docentes

Este centro establecerá como órganos de coordinación os Equipos Docentes

O equipo docente estará composto polo profesorado que ten titoría no mesmo nivel e por profesorado especialista que teña docencia nel (adscribo por proposta voluntaria ou designado/a por dirección segundo o nº de horas de docencia, destino definitivo e horario completo no centro).

Reuniranse cunha periodicidade mensual, podendo ter variacións debido a necesidades educativas puntuais. Poderán celebrarse reunións conxuntas de equipos docentes.

No equipo docente analízanse e debátense todas as propostas referidas a programación, actividades complementarias ou extraescolares no seu caso, conmemoracións, avaliacións, criterios de avaliación, adecuación de libros de texto, traballo por proxectos, atención á diversidade, co fin de tomar as decisións educativas oportunas e levar as propostas dos seus membros á comisión de Coordinación Pedagóxica, Departamento de Orientación, equipos de dinamización e ao Claustro. Todas as decisións deberán ser acadadas por consenso e asumidas por todo o profesorado que imparte docencia nalgún dos seus niveis. Buscarase sempre a mellor coordinación posible e o traballo en equipo.

Equipos de dinamización

Para un mellor funcionamento do centro e para que todo o profesorado poida participar activamente nas actividades de dinamización do centro aportando o mellor de cada un, os coordinadores dos equipos organizarán e delegarán traballo a todos os membros do equipo correspondente:

- Equipo de actividades complementarias e extraescolares
- Equipo de dinamización da lingua galega
- Equipo de dinamización de biblioteca
- Equipo de dinamización TICs



- Equipo de dinamización Edixgal

Todo o profesorado debe estar adscrito a algún equipo ou comisión.

O profesorado adscribirase a aqueles equipos onde poida aportar máis ideas e/ou coñecementos, onde poida dar o mellor de si mesmo/a.

Dito profesorado informará aos demais membros do nivel dos acordos tomados nos diferentes equipos e a previsión de tarefas e actividades previstas.

Os equipos reuniranse normalmente unha vez ao mes se é o caso. Este calendario poderá ser modificado en función das necesidades do centro.

As decisións tomadas polos diferentes equipos deberán ser informadas ao Claustro co fin de ser debatidas e aprobadas.

Haberá relación fluída entre os equipos co fin de interactuar, colaborar e participar conxuntamente nas ocasións que así o requiran, en proxectos, actividades ou conmemoracións comúns.

As competencias dos Equipos de normalización lingüística de actividades complementarias e extraescolares e as dos seus coordinadores/as veñen reguladas no Regulamento Orgánico de Ed.Infantil e Primaria (Decreto374/1996 do 17 de outubro e na Orde do 22 de xullo de 1997)

As funcións dos equipos de dinamización veñen reguladas na Orde do 17 de xullo de 2007.

Departamento de Orientación

O departamento de Orientación colabora co Equipo Directivo no deseño de accións educativas e toma de decisións así como na relación coas familias.

O xefe/a do Departamento de Orientación, profesorado de PT e AL reuniranse unha vez ao mes co fin de estudar, analizar e avaliar todo o referente ao alumnado de NEE.

Comisión de Coordinación Pedagóxica

A CCP componse por:

- Director/a
- Xefe/a de estudos
- Orientador/a



- Coordinadores de Equipos Docentes
- Coordinador/a de Biblioteca
- Coordinador/a de EDLG
- Profesorado PT e AL

Reuniranse unha vez ao mes se é o caso. Este calendario poderá ser modificado en función das necesidades do centro.

ÁMBITO ADMINISTRATIVO E DE SERVICIOS

Comedor

A organización e a xestión do comedor escolar é competencia deste centro.

Como proxecto educativo o obxectivo é que o alumnado aprenda hábitos alimenticios sans e un correcto comportamento na mesa, así como as normas básicas de hixiene, respecto, tolerancia, convivencia e educación en igualdade.

No apartado do NOFC referido a comedor, recóllense os dereitos e deberes dos usuarios, colaboradores, coordinador/a, así como as funcións destes últimos. Regúlanse tamén os aspectos referidos á organización, funcionamento e horarios.

Servizo Madruga

A organización e a xestión deste servizo corresponde á ANPA deste centro.

Transporte escolar

A organización e a xestión do transporte escolar é competencia deste centro.

A empresa responsable do transporte é Autos Paco. Existen en funcionamento 4 rutas de transporte. (Reflexadas na Programación Xeral Anual)

No apartado do NOFC referido a transporte, recóllense os dereitos e deberes dos usuarios. Regúlanse tamén os aspectos referidos á organización e funcionamento.

O Equipo Directivo coordinará e organizará a recepción e saída do alumnado usuario de transporte escolar.



8 – RELACIÓNS INSTITUCIONAIS E CO ENTORNO

Este centro aposta por manter sempre as mellores relacións coas familias e as institucións con que se relaciona, buscando a fluidez, o trato respectuoso, a colaboración e a participación en todas as actividades propostas.

Poñeremos especial atención na relación coa ANPA Picapeixe, centro adscrito IES Punta Candieira, diversas asociacións da zona e co Concello de Cedeira.

9 – DOCUMENTOS DE CENTRO

Este Proxecto Educativo de Centro contén como Anexos os seguintes documentos de xestión, os cales se revisarán e actualizarán cando sexa necesario:

- Normas de Organización, Funcionamento e Convivencia
- Programación Xeral Anual
- Plan de Atención á Diversidade
- Plan Lector
- Plan de Convivencia
- Plan de Autoprotección
- Proxecto Lingüístico
- Plan de Acción Titorial
- Plan de Integración TIC



XUNTA DE GALICIA

CONSELLERÍA DE EDUCACIÓN, UNIVERSIDADE
E FORMACIÓN PROFESIONAL

CEIP “NICOLÁS DEL RÍO”

R/ López Cortón s/n - Tfno.: 881 930091

15350 - CEDEIRA (A CORUÑA). ceip.nicolas.rio@edu.xunta.es

<http://www.edu.xunta.es/centros/ceipnicolasrio/>

INFORME DO CLAUSTRO

En cumprimento do artigo 6º da Lei Orgánica 9/1995 do 20 de novembro polo que se ordea a elaboración do PE nos centros educativos, as modificacións do Proxecto Educativo revisáronse polo Claustro de Profesores en Sesión Ordinaria celebrada o día 30 de Abril de 2019

CONSELLO ESCOLAR

CERTIFICACIÓN

En reunión ordinaria do Consello Escolar, celebrada o día 30 de Abril de 2019, quedan aprobadas as modificacións e actualizacións do Proxecto Educativo que figuran nas páxinas anteriores a esta certificación.

Cedeira, 30 de Abril de 2019

O equipo directivo

Xefe de estudos

Directora

Secretario

Asdo. Alejandro Miguélez Saínza

Asdo. Alejandro Martínez López

Asdo. Marta Cameselle Barge