



FONDO SOLIDARIO DE LIBROS DE TEXTO

AXUDAS PARA ADQUIRIR LIBROS DE TEXTO E MATERIAL ESCOLAR

CURSO ESCOLAR 2024/25

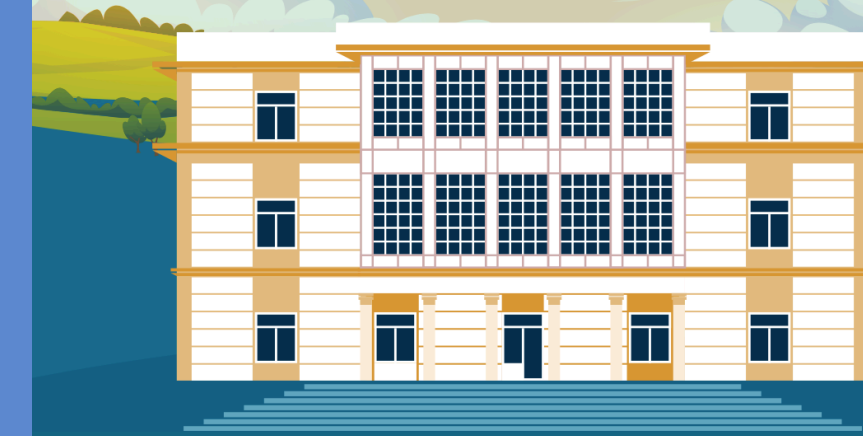
NORMA

ORDE do 7 de maio de 2024 pola que se regula a participación no fondo solidario de libros de texto e se convocan axudas para adquirir libros de texto e material escolar destinadas ao alumnado matriculado en educación primaria, educación secundaria obrigatoria e educación especial en centros docentes sostidos con fondos públicos para o curso escolar 2024/2025 (código de procedemento ED330B) (*Diario Oficial de Galicia do 20.05.2024*).

DO 21 DE MAIO AO 21 DE XUÑO



CEIP Plurilingüe
O Mosteirón



¿Quen pode solicitar o fondo solidario de libros de texto?

- **Fondo solidario de libros de texto:** alumnado matriculado en 3º, 4º, 5º e 6º de EP e en 1º, 2º, 3º e 4º da ESO.

- O alumnado matriculado nos centros e cursos incluídos no **proxecto educación dixital (E-DIXGAL)** no curso 2024/25 está excluído da participación no fondo solidario de libros de texto e das axudas para adquirir libros de texto. Non obstante, poderá solicitar a axuda para adquirir material escolar cando reúna os requisitos establecidos na orde.

¿Quen pode solicitar as axudas para adquirir libros de texto?

- **Axudas para adquirir libros de texto:** alumnado matriculado en 1º e 2º de EP e en educación especial (EE); así como as axudas que pode recibir o alumnado incluído na disposición adicional primeira (discapacidade $\geq 65\%$) e na disposición adicional segunda (necesidades específicas de apoio educativo –NEAE-), circunstancia que fará constar o centro na solicitude.

¿Quen pode solicitar as axudas para adquirir material escolar?

- **Axudas para adquirir material escolar:** alumnado matriculado en EP, ESO e EE.

Aspectos a ter en conta para a solicitude:

- Terase en conta a situación persoal e a composición da unidade familiar a 31 de decembro de 2022, agás cando unha sentenza de separación ou divorcio posterior a esa data atribúa a custodia exclusiva a unha das persoas proxenitoras, nos casos de violencia de xénero, en que se aplicará o disposto na lexislación específica, e nos casos de falecemento dalgunha das persoas proxenitoras.

RESUMO DO FONDO E DAS AXUDAS

	Renda per cápita familiar				Calquera renda per cápita					
	≤ 6.000€		> 6.000 e ≤ 10.000€		En garda ou tutela da Xunta		Discapacidade ≥ 65%		Educación especial	
	Libros de texto		Material		Libros de texto	Material	Libros de texto	Material	Libros	Material
1º e 2º EP	240€		160€				300€			
3º, 4º, 5º e 6º EP ou ESO	Fondo: 6 libros ⁽¹⁾		Fondo: 4 libros ⁽¹⁾				Fondo: 6 libros ⁽¹⁾ ou: 300 € ⁽²⁾		75 €	300 €
Alumnado con NEAE – EP ⁽³⁾	240€		160€		75€	60€	240€			
Alumnado con NEAE – ESO ⁽³⁾	270€		180€				270€			

⁽¹⁾ O número de libros que se indica é o mínimo garantido, pero poderá incrementarse se houbera existencias suficientes no centro.

⁽²⁾ O alumnado cunha discapacidade ≥ 65 % matriculado en 3º, 4º, 5º e 6º EP ou 1º, 2º, 3º e 4º da ESO que, a xuízo do centro docente, non poida usar os libros de texto ou o material dixital do curso no que estea matriculado e non existan libros adecuados no fondo solidario do centro, recibirá a axuda para libros, e poderá adquirir libros doutros cursos ou o material didáctico e complementario específico que o centro docente determine (Disposición adicional 1ª).

⁽³⁾ O alumnado con necesidades específicas de apoio educativo (NEAE) que, a xuízo do centro docente, non poida usar os libros de texto ou o material dixital do curso no que estea matriculado e non existan libros axeitados no fondo solidario en ningún curso, o centro expediralle un vale, co que poderá adquirir libros ou o material didáctico e complementario específico que o centro docente determine (Disposición adicional 2ª).

Esta situación deberá acreditarse cun informe do centro onde se xustifique a necesidade de adquirir o material indicado para o alumno e a imposibilidade de empregar os libros de texto do fondo solidario de calquera curso, informe que debe quedar arquivado xunto coa solicitude.

Cálculo da renda per cápita da unidade familiar

Renda per cápita da unidade familiar: renda da unidade familiar do exercicio fiscal 2022 dividido entre o número de membros computables.

- Computarán por dous os membros que acrediten unha discapacidade igual ou superior ao 33% ou a percepción dunha pensión da Seguridade Social por incapacidade permanente nos graos de total, absoluta ou gran invalidez ou a equivalente de clases pasivas.
- A renda da unidade familiar será o resultado de sumar as rendas de cada un dos membros computables da familia que obteñan ingresos de calquera natureza, de conformidade coa normativa reguladora do imposto sobre a renda das persoas físicas. Na declaración do imposto sobre a renda das persoas físicas no exercicio fiscal 2022, sumaranse a base impoñible xeral (recadro **435**) e a base impoñible do aforro (recadro **460**); cando non se presentase, teranse en conta os ingresos de acordo cos datos tributarios facilitados no certificado de imputacións de renda, pola Axencia Estatal de Administración Tributaria.
- As persoas sen residencia fiscal en España no ano 2022 deberán acreditar os seus ingresos no país de orixe mediante nóminas, xustificantes de pensión, xustificantes de rendementos bancarios ou calquera outro documento acreditativo. No caso de carecer desta documentación ou se non obtiveran ingresos deberán presentar unha declaración responsable dos ingresos de todos os membros da unidade familiar.
- Nos casos de violencia de xénero non se incluírá ao agresor na solicitude e, polo tanto, non se terán en conta os seus ingresos para determinar a renda per cápita. Tampouco se terán en conta os ingresos do outro proxenitor nos casos de custodia exclusiva e os do proxenitor falecido.



Membros computables da unidade familiar:

- a) Os pais non separados legalmente nin divorciados ou, de ser o caso, o titor ou titores do alumnado.
- b) Os/as fillos/as menores de idade con excepción dos emancipados.
- c) Os/as fillos/as maiores de idade discapacitados suxeitos a curatela representativa ou a patria potestade prorrogada ou rehabilitada.
- d) Os/as fillos/as solteiros menores de 25 anos e que convivan no domicilio familiar.
- e) A persoa proxenitora separada legalmente ou divorciada, cando haxa custodia compartida.
- f) A persoa que, por novo matrimonio ou por convivencia en situación de unión de feito ou análoga, viva no domicilio familiar coa persoa proxenitora do alumnado.

Cando non exista vínculo matrimonial, a unidade familiar entenderase constituída polo pai, a nai e todos os descendentes que convivan con eles e que reúnan os requisitos do punto anterior.

Non terá a consideración de membro computable:

- a) A persoa proxenitora que non conviva co alumnado nos casos de separación legal ou divorcio, agás no caso de custodia compartida.
- b) O agresor nos casos de violencia de xénero, o outro proxenitor cando a custodia sexa exclusiva nin o proxenitor falecido .

En todo caso, terase en conta a situación persoal e a composición da unidade familiar a 31 de decembro de 2022, agás cando unha sentenza de separación ou divorcio posterior a esta data atribúa a custodia a un dos dous proxenitores, nos casos de violencia de xénero, nos que se aplicará o disposto na lexislación específica, e nos casos de falecemento dalgunha das persoas proxenitoras.

Documentación a presentar.

- **ANEXO I (solicitud) debidamente cuberto.**

- **ANEXO II** para a comprobación de datos dos membros computables da unidade familiar.

Se a persoa solicitante (Anexo I) e/ou os membros computables (Anexo II) **se opoñen a esta consulta**, deberán indicalo no cadro correspondente, ademais de achegar os documentos xustificativos.

- DNI ou NIE
- Certificado do grao de discapacidade recoñecido pola Xunta de Galicia
- Percepción de pensión por incapacidade permanente total, absoluta ou gran invalidez, ou de pensión de clases pasivas por xubilación ou retiro por incapacidade permanente para o servizo ou inutilidade (equivalente a unha discapacidade igual ao 33%)

Declaración do imposto sobre as persoas físicas ou, a falta desta, o certificado de imputacións de renda do exercicio 2022. Será necesario o consentimento expreso. No caso de non autorizar a consulta deberán achegar os documentos xustificativos.

DOCUMENTACIÓN:

- Copia do libro de familia ou equivalente onde figuren todos os membros computables.
- En caso de separación ou divorcio, ademais deberán achegar a sentenza xudicial e/ou convenio regulador onde conste a atribución da custodia do/a menor.

Excepcionalmente, cando a composición da unidade familiar non se axuste ao sinalado no artigo 4.1 da orde ou non sexa posible acreditar a súa composición polos medios anteriores, poderase xustificar o número de membros computables utilizando algún dos seguintes medios:

1º. Certificado ou volante de convivencia.

2º. Informe dos servizos sociais ou do órgano equivalente do concello onde resida a familia.

- a) Certificado acreditativo do **grao de discapacidade**, se fose o caso, recoñecido por un órgano que non pertenza á Xunta de Galicia.
- b) **Violencia de xénero**: Acreditarase en calquera das formas que enumera o artigo 5 da Lei 11/2007, do 27 de xullo, galega para a prevención e o tratamento integral da violencia de xénero.
- c) Resolución xudicial de curatela representativa ou de patria potestade prorrogada ou rehabilitada mentres non se produza a revisión desta medida. no caso que corresponda.
- d) Resolución administrativa ou xudicial acreditativa da situación de acollemento ou certificado do centro de menores para o **alumnado en situación de tutela ou garda da Xunta de Galicia**.
- e) Certificado de convivencia, volante de convivencia ou informe dos servizos sociais ou do órgano equivalente do concello onde resida a familia, **no caso de que o pai e a nai ou o titor/titores carezan de DNI e NIE**.

En todo caso, os documentos deberán ser válidos e eficaces no momento da súa presentación, e reflectir a situación persoal, familiar e económica a 31 de decembro do 2022, agás cando unha sentenza de separación ou divorcio posterior a esa data atribúa a custodia exclusiva a unha das persoas proxenitoras, nos casos de violencia de xénero, en que se aplicará o disposto na lexislación específica, e nos casos de falecemento dalgunha das persoas proxenitoras.

ALUMNADO CON DISCAPACIDADE ≥ 65% QUE NON EMPREGUE LIBROS

O alumnado cunha discapacidade igual ou superior ao 65 %, matriculado en 3º, 4º, 5º e 6º de EP ou 1º, 2º 3º e 4º da ESO, incluído aquel que participa no proxecto E-DIXGAL, cando a xuízo do centro docente non poida usar os libros de texto ou o material dixital do curso no que estea matriculado e non existan libros adecuados no fondo solidario en ningún curso, recibirá un vale para libros e outro para material escolar con independencia do nivel de renda:

Discapacidade ≥ 65% que non empregue os libros de texto do fondo ou o material dixital (E-DIXGAL)	
Libros	Material
300 €	75 €

ALUMNADO CON NECESIDADES ESPECÍFICAS DE APOIO EDUCATIVO

O alumnado con necesidades específicas de apoio educativo matriculado en 3º, 4º, 5º e 6º de EP e 1º, 2º 3º e 4º da ESO, cando a xuízo do centro docente, non poida usar os libros de texto ou o material dixital do curso no que estea matriculado e non existan libros adecuados no fondo solidario en ningún curso, recibirá un vale para libros e outro para material escolar, en función do nivel de renda (agás o alumnado en garda ou tutela da Xunta de Galicia para o que non se terá en conta o nivel de renda):

Alumando con NEAE que non empregue os libros de texto do fondo ou o material dixital (E-DIXGAL)						
Cursos	≤ 6.000€	> 6.000 e ≤ 10.000€	≤ 6.000€	> 6.000 e ≤ 10.000€	En garda/tutela Xunta	
	Libros	Libros	Material	Material	Libros	Material
3º, 4º, 5º e 6º EP	240€	160€	75€	60€	240€	75€
1º, 2º, 3º e 4º ESO	270€	180€			270€	

Onde presentalo:

No centro educativo: Se se envía polo/a neno/a e non é devolto co rexistro de entrada non se considera presentado.

Sede electrónica: Procedemento ED330B, que trasladará á aplicación fondo libros. Para considerarse presentado debe ter rexistro de entrada e ser asinado digitalmente.

Xerará un número de solicitude.



Importante:

**** Non podemos considerar unha solicitude presentada se non está asinada en todos as casillas, nin tampouco se as persoas que se marcan non asinan.**

**** Non se considera presentada se falta documentación..**

Prazos:



Devolución de libros (deben estar sen marcas, sen roturas, borrado o lápis): 18 de xuño.

Entrega de vales para a adquisición de libros de texto e material: A partir do 1 de xullo.

Publicación listaxe provisional fondo libros, 3º e 4º EP: 5 de xullo.

Publicación listaxe definitiva fondo libros 3º e 4º EP: 12 de xullo.

Entrega de libros: Setembro 2024.

Por favor non o deixedes para o último momento,

ide pedindo a documentación.

Se o trae o alumnado tede en conta que non sexa o día .

O alumnado que o vindeiro curso cursará estudos no IES terán que entregalo as familias no IES correspondente.

Grazas pola vosa colaboración.



CEIP Plurilingüe
O Mosteirón

