

PROXECTO VOZNATURA 2022

***REXENERACIÓN E ACTIVACIÓN
DO INVERNADOIRO DO CENTRO***



CEIP MOSTEIRO-BEMBRIVE

VIGO

1.- INTRODUCCIÓN

Dentro do plan de actuación do Ceip Mosteiro-Bembrive de Vigo para o período 2021/25 está o proxecto **(Re)creando o noso patio**, unha proposta que pretende:

- *Recuperar as zonas verdes do centro.*
- *Potenciar as opcións lúdicas e educativas que se poden experimentar nelas.*
- *Fomentar no noso alumnado os hábitos de consumo responsable e aforro de enerxía.*



Este plan, desenvolvido a catro anos vista, prevé actuacións na totalidade dos espazos do centro, algunhas delas faranse realidade nos primeiros meses de 2022:

- Instalación dunha lomba con túnel de formigón.
- Montaxe dunha travesía/rocódromo.
- Instalación de travesías para Infantil.

Outra das intervencións previstas é a rexeneración e posta en funcionamento de novo do invernadoiro do centro, tras anos nos que se deixou de atender. Cremos firmemente nos múltiples beneficios que pode reportar ao noso alumnado dispor dun recurso coma este, que pode ser utilizado con aproveitamento en diversidade de áreas.

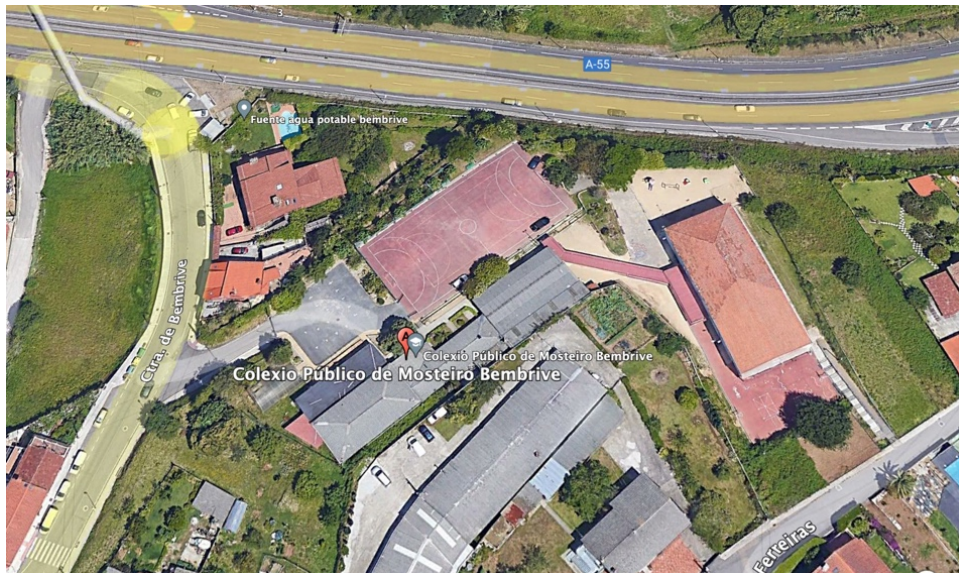
2.- ÁMBITO DE ACTUACIÓN

A intervención vai ser realizada no invernadoiro do centro. Este é o estado actual da instalación:





O ámbito da actuación é a dunha contorna natural nun colexio situado no extrarradio na cidade de Vigo.



A titularidade dos terreos é pública, cedida polo Concello de Vigo á Consellería de Cultura e Educación. A superficie do invernadoiro, ámbito de actuación concreto deste proxecto, é de de 70 m².

3.- CALENDARIO DE EJECUCIÓN Y ACTIVIDADES

A nosa proposta pasa por varias fases de actuación:

- 1.- Limpeza de vexetación e retirada de elementos obsoletos.
- 2.- Decisións sobre trebellos e ferramenta que deben ser adquiridos para os traballos na instalación.
- 3.- Creación do sistema de bancais. Selección de especies e cultivos que serán postos en práctica.
- 4.- Organización do traballo nas titorías. Asignación de parcelas e programación das tarefas ao longo do ano escolar.
- 5.- Traballo en titorías sobre hábitos responsables de consumo a partir de produtos naturais.
- 6.- Avaliación dos logros do programa.

O cronograma de actuacións é o seguinte:

- | | |
|---|-------------------|
| 1.- Fase 1 (limpeza e reparación) | Setembro 2022. |
| 2.- Fase 2 (preparación de bancais) | Outubro 2022. |
| 3.- Fase 3 (iniciación da sementación por titorías) | Outubro 2022. |
| 4.- Fase 4 (supervisión, tarefas de mantemento) | Xaneiro-Abril 23. |
| 5.- Fase 5 (colleita e valoración experiencia) | Maio-Xuño 2023. |

4.- ACTIVIDADES

4.1.- Fase de preparación

- Revisión xeral da estrutura.
- Revisión de mecanismos de apertura de porta e ventás.
- Eliminación de malas herbas e raíces.
- Instalación dun sistema de rego sinxelo.
- Restruturación da distribución interior.

4.2.- Fase de establecemento de estruturas

- Creación de bancais elevados perimetrados con sustrato novo fertilizado e aireado.

- Preparación dun espazo a ras de terra para traballar.
- Acceso a invernadoiro para PMR (persoas con mobilidade reducida).
- Instalación de bancais accesibles a PMR.
- Creación de corredores entre bancais para evitar danos no sustrato.
- Creación de espazo para ferramentas, semente, aparellos e material de marcaxe.
- Disposición de bancos corridos para períodos de exposición e tempos de espera.
- Reciclaxe do mobiliario existente (mesas elevadas).
- Preparación de utillaxe (ferramentas metálicas con mango curto, agás en bancais a ras nos que se poden empregar ferramentas de mango longo).

4.3.- Posta en funcionamento

- Establecemento de coordinadores por titoría.
- Establecemento de pautas de uso (bancais asignados por titoría) e modalidades de traballo.
- Exposición ao claustro do sistema de traballo, características do espazo de actuación, zonas de almacenaxe, protocolos de bos usos, etc.
- Proposta de calendarización de cultivos.
- Reaproveitamento dos cultivos na dinámica de clase para xerar retroalimentación (como alimento, material de xogo, apoio a clase, material manipulativo) segundo o concepto de *horta lúdica*.
- Establecer sistemas de recollida de auga de choiva e iniciación a cultivos hidropónicos.
- Establecer ciclos de cultivo completo dentro do calendario escolar.

- Selección de especies, preferentemente de ciclo curto e pouco esixentes (leituga, rábano, chícharo, faba, acelga, morango, etc.).
- Selección de especies de bosque comestible para sementar en zonas verdes exteriores.
- Preparar acolchado dos bancais para evitar instalación de especies non desexadas, mellorar as condicións de humidade e facilitar o inicio das tarefas ao comezo de cada curso.
- Campaña de redución de residuos orgánicos no nivel de titoría, con uso das composteiras dispoñibles canda o invernadoiro. Emprego do abono resultante nos cultivos postos en marcha por cada grupo-clase.
- Campaña de clasificación de refugallo, con plan de obxectivos mensuais para reducir o volume de plásticos e elementos non degradables.
- Realización de campañas de información sobre alimentación saudable. Cata de produtos colleitados no noso invernadoiro. Elaboración de receitas.

5.- ENTIDADES E PERSOAS COLABORADORAS

- **Sociedade cooperativa Miudiño** (asesores do proxecto).
- **Entidade Menor de Bembrive.**
- **Cé**, ioutuber e difusor na rede de experiencias sobre agricultura educativa.
- Familias da comunidade educativa (participantes nas tarefas de organización e limpeza, etc.).
- Oficiais de obra do Concello de Vigo.

6.- PROPOSTA DE ORZAMENTO

- Bancais inferiores e mesas (mobiliario*): **2.500 €**
- Sistema de rego: **250 €**
- Terra, semente: **300 €**

- Trebellos: **500 €**

Total: **3.550 €**

7.- CARACTERÍSTICAS DO MOBILIARIO

7.1.- Bancais

Estruturas de madeira fixada ao chan que conteñen o sustrato e delimitan visualmente o espazo destinado aos cultivos. O seu tamaño adáptase ao espazo dispoñible e a varios factores:

- *Características do terreo base* (terreos compactos impiden o desenvolvemento das raíces e obrigan a maior altura do bancal).
- *Previsión de emprego* (alumnado ao que vai dirixido. Se se desexa que o alumnado de Infantil teña acceso os bordes no poderán ser elevados ou haberá que habilitar zona de acceso apropiada).
- *Accesibilidade*: considerar posibilidades de actuación para PMR.

7.1.2.- Deseño de mobiliario

- Estruturas de madeira de pino tratada en autoclave (en contacto coa terra) de sección rectangular.
- Estruturas de madeira de pino de sección circular ou semicircular.
- Estruturas de madeira de *Robinia Pseudoacacia* (de alta durabilidade) de sección irregular ou circular e aspecto natural.

7.2.- Mesas de cultivo

Estruturas de madeira elevada que conteñen o sustrato.

- Poden ser baixas (40 cm. de altura) ou altas (80 cm.). O alto dos costados oscila entre 25 e 40 cm. O interior vai recuberto de malla xeotextil para evitar a perda do sustrato. O tamaño axéitase ao espazo dispoñible.
- As mesas altas son apropiadas para PMR. Cómpren as baixas para o traballo de pé con alumnado de educación infantil.

7.3.- Outros elementos

- Bancais exteriores rodeando o invernadoiro para aromáticas e flores de tempada.
- Estrutura vertical para fresas.
- Vermicomposteira ou composteira para preparar o abono para os cultivos.
- Estrutura vertical de metacrilato para observar o crecemento dalgunha hortaliza de raíz.
- Caixón escuro para cultivos sen luz (fungos, espárragos...).
- Mesa exterior con bancos para realizar algunha actividade relacionada coa horta (diario da horta, obradoiros de aromáticas, tintes, cociña, etc.).

En Vigo, a 10 de febreiro de 2022

O Director

Fdo.: ROBERTO ZAPATA RODRÍGUEZ

DOCUMENTACIÓN AXUNTA (anexo I)

- Certificación de ser examinado/aprobado en consello escolar, co acordo do claustro e visto bo da dirección.

