

**PLAN XERAL. CURSO 2022/2023**



1. **INTRODUCCIÓN.**
  2. **OBXECTIVOS.**
    - 2.1 **OBXECTIVOS XERAIS.**
    - 2.2 **OBXECTIVOS ESPECÍFICOS.**
    - 2.3 **MEDIDAS.**
    - 2.4 **RECURSOS.**
  3. **CONCRECIÓN ANUAL DO PE.**
  4. **ESTRATEGIAS METODOLÓXICAS E ORGANIZATIVAS DE ATENCIÓN AO ALUMNAO CON NEAE.**
  5. **CADRO DE ORGANIZACIÓN PEDAGÓXICA.**
    - 5.1 Organigrama.
    - 5.2 Horarios.
      - 5.2.1 Horarios de Atención ao Público.
      - 5.2.2 Organización e Quendas de Recreos.
      - 5.2.3 Distribución Horaria Grupos de Alumnos.
      - 5.2.4 Recepción das Familias.
      - 5.2.5 Formación do Profesorado.
      - 5.2.6 Libros de Texto.
      - 5.2.7 Tipoloxía Escolar.
      - 5.2.8 Profesorado.
      - 5.2.9 Persoal Laboral Non Docente.
      - 5.2.10 Persoal Administrativo e de Servizos.
      - 5.2.11 Alumnado.
  6. **ÓRGANOS DE COORDINACIÓN DOCENTE**
    - 6.1 Comisión de Coordinación Pedagóxica.
    - 6.2 Equipo de Normalización e Dinamización Lingüística.
    - 6.3 Equipo de Actividades Complementarias e extraescolares.
    - 6.4 Dinamizacións:
      - 6.4.1 Dinamización Biblioteca Escolar.
      - 6.4.2 Dinamización Lingüística.
      - 6.4.3 Dinamización TICs.
  7. **ÓRGANOS DE GOBERNO.**
    - 7.1 **Unipersoais: Director, Xefa de Estudos e Secretaria**
    - 7.2 **Colexiados: Consello Escolar e Claustro de Profesores**
  8. **ASOCIACIÓN DE PAIS E NAIS (APNA).**
  9. **VALORES, HÁBITOS E OBXECTIVOS.**
    - 9.1 Obxectivos xerais do centro
    - 9.2 Obxectios Xerais Educación Infantil.
    - 9.3 Obxectios Xerais Educación Primaria
  10. **AVALIACIÓN.**
  11. **ACTIVIDADES COMPLEMENTARIAS E EXTRAESCOLARES.**
  12. **PLAN LECTOR**
  13. **PLAN DE AUTOPROTECCIÓN DO CENTRO.**
  14. **COMEDOR ESCOLAR**
- ANEXO I: Protocolo Covid.**  
**ANEXO II: Listado Libros de Texto.**  
**ANEXO III: Eleccións ao Consello Escolar.**  
**ANEXO IV: Convenios de Colaboración**  
**ANEXO V: Plan De Igualdade de Xénero.**

**ANEXO VI. Proxecto/Covenio de subvención no marco do programa Erasmus+.**  
**Mobilidade educativa 65 nenos de 5º e 6º de primaria e 7 profesores.**  
**Anexo VII. Programa eleccións Consello Escolar.**

## 1.- INTRODUCCIÓN

A Programación Xeral Anual para este curso 2022-23 faise a partir das conclusións da memoria do curso anterior e das propostas de mellora feitas polo Claustro de profesores.

## 2.- OBXECTIVOS

### 2.1 OBXECTIVOS XERAIS

- Velar pola boa organización e funcionamento do Centro, utilizando os recursos materiais e humanos dispoñibles.

### 2.2.- OBXECTIVOS ESPECÍFICOS

- Mellorar as infraestructuras do Centro.
- Cumprir as normas básicas de convivencia no Centro.
- Promover una boa coordinación pedagóxica entre o profesorado, así como una boa relación con toda a comunidade educativa e tamén con todas as institucións coas que nos relacionamos.
- Favorecer a planificación e organización das diferentes actividades que parten do ENLG, Tics, convivencia...
- Organizar e desenvolver actividades complementarias ao longo do curso.
- Tratar que todo o profesorado se implique na xestión informática de datos académicos que competen ao alumnado (KADE).
- Fomentar o uso das novas tecnoloxías na propia aula e na aula de informática.
- Desenvolver medidas de atención ao alumnado con NEAE ou con necesidade de RE
- Reelaborar e adaptar as programacións á actual situación legislativa.

### 2.3.- MEDIDAS

- Elaboración dos distintos horarios.
- Distribución do profesorado nos distintos órganos de participación e coordinación para mellorar e desenvolver os distintos plans de traballo.
- Información ás nais e ós pais para que a súa implicación reverta nunha mellor formación para os seus fillos.

### 2.4.- RECURSOS

- A normativa vixente referente á organización e funcionamento do centro.
- As normas referidas ao Protocolo Anti Covid.
- Currículo de EI e EP.
- Recursos do centro.
- Asignación orzamentaria da Consellería de Educación e Ordenación Universitaria.
- Xade, Web, o programa MEIGA, a páxina web do centro e as distintas aulas virtuais.

### 3.- CONCRECIÓN ANUAL DO PE.

O Claustro elaborará ou **revisará para actualizar**, se fora preciso, a Proposta Curricular que forma parte do PE. Nesta proposta incluírase:

- Introdución sobre as características do Centro e do entorno.
- Adaptación do Centro ao Protocolo anti Covid.
- Obxectivos da EI e EP, profundizando nas competencias clave.
- Principios metodolóxicos e didácticos xerais.
- Procedementos de avaliación da aprendizaxe do alumnado.
- Criterios de promoción.
- Procedementos de avaliación da programación didáctica e da práctica docente.
- Medidas curriculares e organizativas para a atención á diversidade do alumnado. Seguimento e avaliación das distintas adaptacións.
- Plan Lector.
- Plan de Acción Titorial.
- Plan das TICS.
- Acordos para mellorar os resultados académicos.
- Incorporación dos elementos transversais.

### 4.- ESTRATEXIAS METODOLÓXICAS E ORGANIZATIVAS DE ATENCIÓN AO ALUMNADO CON NEAE

#### CONCRECIÓN PARA O CURSO 2022/2023 DO PLAN DE ATENCIÓN Á DIVERSIDADE

1. **Xustificación**
2. **Constitución do Departamento de Orientación**
3. **Análise da situación de partida e valoración das necesidades con relación ao tipo de alumnado e á oferta educativa do centro.**
4. **Determinación de Obxectivos.**
5. **Proposta de medidas de atención á diversidade do alumnado.**
6. **Concreción no tempo, das actuación. Actividades a desenvolver polo Departamento de Orientación.**
7. **Avaliación e Seguimento e Mellora do plan.**

#### 1. **Xustificación**

No marco do DECRETO 229/2011, do 7 de decembro, polo que se regula a atención á diversidade do alumnado dos centros docentes da Comunidade Autónoma de Galicia nos que

se imparten as ensinanzas establecidas na Lei orgánica 2/2006, do 3 de maio, de educación, enténdese por atención á diversidade “o conxunto de medidas e accións deseñadas coa finalidade de adecuar a resposta educativa ás diferentes características, potencialidades, ritmos e estilos de aprendizaxe, motivacións e intereses e situacións sociais e culturais de todo o alumnado” (artigo 3). Polo que, ningunha circunstancia persoal ou social pode ser motivo de discriminación á hora de organizar a atención educativa do alumnado.

A partir desta concepción da diversidade, elabórase o Plan Xeral de Atención á Diversidade. Nel concrétanse todas as actuacións e medidas que existen, co fin de adecuar a resposta educativa ás necesidades da totalidade do alumnado, compensando as diferenzas individuais que podan existir. As accións preventivas e a detección temperá terán carácter prioritario, en cumprimento do disposto no artigo 4 do mencionado decreto.

O Plan Xeral de Atención á Diversidade forma parte do Proxecto Educativo. O equipo directivo será o responsable do desenvolvemento, seguimento e avaliación deste plan (artigo 11.3 do DECRETO 229/2011 do 7 de decembro, polo que se regula a atención á diversidade).

Ao comezo de cada curso escolar, o Departamento de Orientación elaborará a proposta da concreción anual do Plan Xeral de Atención á Diversidade, que debe formar parte da programación xeral anual.

## **2. Constitución do Departamento de Orientación**

Durante o curso 2022/2023 o Departamento continúa adscrito ao IES As Lagoas de Ourense, co que se establecerá comunicación polo menos no primeiro e no derradeiro trimestre para coordinar o paso do alumnado do CEIP ao IES.

En cumprimento do artigo 4 do Decreto 120/1998 do 23 de abril, polo que se regula a orientación educativa e profesional na Comunidade Autónoma de Galicia, constitúese o Departamento de Orientación do CEIP Mestre Vide, quedando do seguinte xeito para o presente curso escolar 2022/2023:

### Xefa do Departamento de Orientación:

- Mónica Hernán López

### Mestras de PT:

- Rosa María Barata Quintas
- Ana Luísa Garrido Vila
- Estefanía Arias López

### Mestra PT de atención preferente:

- Ana Belén Fernández del Río

### Mestras de AL

- Vanesa María Villar García

- Sherezade Fernández Placín

Coordinadora de EI:

- Mercedes del Pilar Represa LLOves

Coordinadora Educación Primaria niveles 1º e 2º :

- Arancha Míguez Iglesias

Coordinadora Educación Primaria niveles 3º e 4º :

- María José Caride Pérez

Coordinadora Educación Primaria niveles 5º e 6º:

- Francisco Vázquez Fernández

**3. Análise da situación de partida e valoración das necesidades con relación ao tipo de alumnado e á oferta educativa do centro.**

O CEIP Mestre Vide atópase no concello de Ourense, en dúas liñas por nivel, agás no 3º curso de EP que hai 3.

Educación Infantil 139 alumnos	En 4ªA EI	15 Alumnos
	En 4ªB EI	14 Alumnos
	En 5ªA EI	24 Alumnos
	En 5ªB EI	24 Alumnos
	En 6ªA EI	21 Alumnos
	En 6ªB EI	23 Alumnos
Educación Primaria 301 alumnos	En 1ªA EP	25 Alumnos
	En 1ªB EP	25 Alumnos
	En 2ªA EP	25 Alumnos
	En 2ªB EP	25 Alumnos
	En 3ªA EP	17 Alumnos
	En 3ªB EP	16 Alumnos
	En 3ªC EP	17 Alumnos
	En 4ªA EP	25 Alumnos
	En 4ªB EP	25 Alumnos
	En 5ªA EP	25 Alumnos
	En 5ªB EP	25 Alumnos
	En 6ªA EP	24 Alumnos
En 6ªB EP	25 Alumnos	

No centro contamos co seguintes recursos persoais:

27 mestres (8 especialistas en Educación Infantil, 13 Especialistas en Educación Primaria, 2 especialistas en Educación Física, 3 especialistas en Lingua Estranxeira Inglés (*unha con cargo*

de Xefatura de Estudos e outra compartida con 1 centro mais) , 1 especialista en Educación Musical, 2 Especialista en Relixión(1 liberada sindical e 1 compartida con outro centro )

Ademais do seguinte persoal especialista en atención á diversidade:

Persoal Laboral:	coidadora e auxiliar coidadora	2 HORARIO COMPLETO
Persoal Docente:	Pedagogía Terapéutica	PT 1 HORARIO COMPLETO
		PT 2 HORARIO COMPELTO
		PT 3 HORARIO COMPLETO
		PT 4 HORARIO COMPLETO • 05 horas PT • 20 horas PT Atención Preferente
	Audición E Linguaxe	AL 1 HORARIO COMPLETO AL 2 PERFIL PRIMARIA • 9 horas AL • 16 horas Primaria
	Orientación	1 HORARIO COMPLETO

Ademais participamos na convocatoria de Contratos-programa **Recupéra-T**. na que solicitamos profesorado PROA+, para levar a cabo un programa cos seguintes obxectivos:

- Apoiar ó alumnado vulnerable para a mellora do seu rendemento académico e desenvolvemento do éxito educativo.
- Reducir as barreiras de aprendizaxe que dificultan alcanzar e superar os obxectivos e competencias de cada nivel educativo.
- Facilitar a atención educativa dos colectivos máis vulnerables para favorecer a súa formación e prever o risco de fracaso e abandono escolar.
- Reducir o número de alumnos/as que presentan dificultades para a aprendizaxe.

En canto aos espazos para atención á diversidade, contamos cun despacho para o Departamento de Orientación, dúas aulas PT, unha aula de AL e un recuncho de PT nun dos corredores do centro.

En canto ao alumnado ao que o centro necesita apoiar para conseguir o seu maior grado de desenvolvemento intelectual persoal e social temos UN TOTAL DE 77 alumnos, 3 mais que no curso anterior, concretados no seguinte listado:

ETAPA	Número alumnos	DIAGNÓSTICO
Educación Infantil.	1	Grado III Dependencia. Datos TEA Retraso del desarrollo con maior afectación de comunicación linguaxe.

TOTAL: 16	1	Retraso na Linguaxe.
	1	Habilidades sociais.
	4	Retraso na linguaxe expresiva.
	1	Trastorno del neurodesarrollo con alteración grave da linguaxe e da comunicación. Dificultades atencionais. Inquedanza psicomotora. Inflexibilidad
	1	Grado II de dependencia. Discapacidade 33% Informe médico proceso de diagnóstico posible TEA
	1	Retraso do desenvolvemento psicomotor e da comunicación-linguaxe.
	6	Dislalia
Educación Primaria:  TOTAL: 61	11	Dislalia
	12	Altas capacidades pendentes contraste co EOE
	7	Dificultades Específicas Aprendizaxe: razoamento lóxico
	4	Dificultades específicas de aprendizaxe. Condicións persoais.
	3	Altas Capacidades valorado polo EOE
	3	ADAH
	3	Habilidades Sociais
	2	TEA
	4	Dificultades na aprendizaxe: lectoescritura
	2	Trastorno de conducta. Dificultades Específicas Aprendizaxe: lectura - escritura
	1	Retraso madurativo e da linguaxe Grao de discapacidade 33% Síndrome de Duane. Ollo dereito-Optometría
	1	Atraso Madurativo e condicións persoais
	1	Atraso madurativo
	1	Atraso da linguaxe.
	1	Discapacidade do sistema nervioso e muscular: Paraplexia espástica hereditaria. Síndrome dismórfico. Trastorno da linguaxe: expresión. Grao de discapacidade 38%.
	1	Atraso madurativo e da linguaxe. compatible con TEA Cromosomopatía Autosómica (outras). Grao Discapacidade 54% ADAPTACIÓN CURRICULAR
	1	Perdida Conductiva De Oído. Atraso Madurativo. Grao de discapacidade 34%.
1	T.E.L. Grao Discapacidade 33%	
1	Atraso Madurativo e da Linguaxe. Grao de discapacidade 34%.	
1	Retraso madurativo. Trastorno da linguaxe. Síndrome Polimalformativo (afectado aparato respiratorio, dixestivo e	



		circulatorio) e con limitación funcional da columna. Grao de Discapacidade 48%.
	1	Síndrome de Barth: neutropenia. Intolerancia ao exercicio. Dislalia. Dificultades aprendizaxe lectoescritura.

#### 4. Determinación de Obxectivos.

Os obxectivos que se consideran prioritarios para o presente curso son:

##### 4.1.- En relación ó centro:

- Participar no seguimento neste curso escolar tanto do Plan Dixital como do Programa Erasmus+ (acreditación), incidindo nos criterios de carácter organizativo e pedagóxico para a atención á diversidade do alumnado.
- Asesorar aos órganos directivos sobre as medidas de atención á diversidade e a acción tutorial: Reforzos educativos, Adaptacións curriculares, Intervención psicopedagóxica, Criterios de avaliación e promoción do alumnado.
- Colaborar nos diferentes procesos así como asesorar á totalidade da comunidade educativa sobre o benestar no centro educativo, iniciando una valoración ao respecto da situación actual do centro.
- Coordinar as relacións do centro con outras institucións ou servizos como o centro de formación e recursos, o equipo de orientación específico, gabinetes clínicos privados e outros servizos públicos asistenciais e sociais.
- Promover unha adecuada relación e interacción entre os distintos integrantes da comunidade educativa.

##### 4.2.- En relación co alumnado

- Asesorar e apoiar ao alumnado nos momentos de maior dificultade, como son inicio do curso, os cambios de centro e o cambio de ciclo ou etapa.
- Valorar as necesidades educativas, derivadas de condicións desfavorables ou de altas capacidades do alumnado e deseñar, desenvolver e avaliar programas específicos.

- Diseñar actividades encamiñadas á atención temperá e á prevención das dificultades de aprendizaxe.
- Participar na avaliación psicopedagóxica e no deseño e desenvolvemento de medidas de atención á diversidade.
- Colaborar co departamento do orientación do I.E.S.

#### 4.3.- En relación co profesorado

- Coordinar o traballo de titorías a asesorar no desenvolvemento da función titorial.
- Colaborar coas mestras de P.T., e de A.L. na avaliación, no deseño de plans de intervención e mellora e no seguimento do alumnado implicado.
- Colaborar na detección de dificultades de aprendizaxe e na pronta intervención para tratar de remedialos. Aportar información e solicitar colaboración para a realización de avaliacións psicopedagóxicas.
- Asesorar ao profesorado sobre a necesidade de dar resposta á diversidade nas programacións didácticas, atendendo ao ensino mixto, contemplando diversos niveis de dificultade.
- Colaborar co titor e co resto do profesorado na elaboración das Adaptacións Curriculares e o seguimento e avaliación das mesmas.
- Participar nas reunións do equipo docente das diferentes aulas cando sexa necesario.

#### 4.4.- En relación coas familias

- Mediante os medios establecidos no centro, manter reunións fluídas cos pais/nais para facilitar a conexión entre o centro e as familias.
- Orientar ás familias de forma individual e/ou colectiva para que asuman de forma responsable a educación dos seus fillos e fillas.
- Contribuír á súa formación como adultos con responsabilidade educativa.

#### 4.5.- Con respecto a outras institucións

- Solicita-la cooperación do Equipo de Orientación Específico cando se considere a necesidade dunha intervención externa.

- Colaborar cos servizos de Saúde: Atención Primaria e Saúde Mental Infantil e Xuvenil.
- Establecer canles de coordinación/comunicación con outros orientadores da zona.
- Colaborar con aquelas institucións que se requira para acadar melloras educativas.

**5. Proposta de medidas de atención á diversidade do alumnado.**

No marco do Decreto 229/2011, do 7 de decembro, polo que se regula a atención á diversidade do alumnado dos centros docentes da Comunidade Autónoma de Galicia nos que se imparten as ensinanzas establecidas na Lei orgánica 2/2006, do 3 de maio, de educación, enténdese por medidas de atención á diversidade aquelas actuacións, estratexias e/ou programas destinados a proporcionar unha resposta axustada ás necesidades educativas do alumnado. En base ás necesidades que se presentan este curso escolar no centro, a resposta educativa vai a organizar en torno a actuacións a nivel de centro, aula e individuais.

Atendendo aos principios de normalización e inclusión, utilizaremos as medidas ordinarias e, só cando estas resulten insuficientes, acedemos a medidas extraordinarias. Tendo en conta isto, as medidas que se van levar a cabo neste curso escolar en relación á atención a diversidade son:

<b>MEDIDAS PREVENTIVAS</b>	<b>Características</b>	<b>Profesionais responsables</b>	<b>Cursos nos que se aplicarán</b>
Programa de detección de necesidades da nosa escola.	Ten como finalidade a procura do desenvolvemento das aprendizaxes básicas e competencias en todo o alumnado. A través de entrevistas coas titoras/es. Proba colectiva BADyG	Orientadora	2º EP 4º EP 6º EP
<b>MEDIDAS ORDINARIAS</b>	<b>Características</b>	<b>Profesionais responsables</b>	<b>Cursos nos que se aplicarán</b>
Adecuación da estrutura organizativa do centro (horarios, agrupamentos, espazos) e da organización e xestión da aula ás características do	Establecemento de horarios e espazos tendo en conta as características do alumnado, prestando especial atención ao alumnado con TEA, con problemas na mobilidade e con déficit de atención, e organizando os espazos de modo que non haxa elementos que dificulten o labor educativo.	Titores/as Orientadora	Todos os cursos

alumnado.			
Adecuación das programacións didácticas ao contorno e ao alumnado.	Adáptanse os contidos e as actividades que se traballan nas programacións ao alumnado e as características do seu entorno.	Titores/as	Todos os cursos
Metodoloxías baseadas no traballo colaborativo en grupos heteroxéneos, titoría entre iguais, aprendizaxe por proxectos e outras que promovan a inclusión.	Traballo colaborativo en grupos heteroxéneos, grupos de diversas idades que traballan en actividades concretas para un fin común. Creación de parellas de alumnos cunha relación asimétrica (diversas idades e coñecementos) e cun obxectivo común.	Titores/as Orientadora	Todos os cursos
Adaptación dos tempos e instrumentos ou procedementos de avaliación	Aumento do tempo de realización de actividades ou probas. Variación nos instrumentos e procedementos de avaliación, non cinguíndose as usuais probas escritas.	Titores/as e especialistas	Cursos de Educación Primaria
Reforzo educativo e apoio dentro da aula	Establecemento de apoios dentro da aula por parte do profesorado con dispoñibilidade horaria.	Titores/as e especialistas	Todos os cursos de educación primaria
<b>MEDIDAS EXTRAORDINARIAS</b>	<b>Características</b>	<b>Profesionais responsables</b>	<b>Cursos nos que se aplicarán</b>
Apoio do profesorado especialista en Audición e Linguaxe e Pedagogía Terapéutica	Tales actuacións levaranse a cabo normalmente dentro da aula ordinaria, xunto ao resto do alumnado dese grupo, e só poderán levarse fóra dela en casos excepcionais nos que o apoio se faga imposible dentro da mesma, cando os contidos a traballar non se correspondan cos do resto do grupo ou as mesmas actuacións interfiran o traballo habitual de aula.  Nunca o tempo excederá a terceira parte da xornada escolar.	PT/AL	Educación Infantil: 4º A e B 5ºA e B 6º A e B Educación Primaria: 1º A e B 2º A e B 3º A, B, e C

			4º A e B 5º A e B 6º A e B
Apoio do Personal laboral: coidadora e auxiliar coidadora	Ao longo da xornada escolar a súa actuación realizarase: nos desprazamentos na entrada, saída e cambio de actividade; na hora do almorzo (educación infantil); no recreo; no control de esfínteres seguir o horario previamente establecido; en aquelas situacións puntuais que o profesorado requira o apoio do personal coidador como as actividades fora da rutina establecida e o aseo persoal; traballase na procura da súa autonomía e adquisición de hábitos	Coidadora e Auxiliar Coidadora	Educación Infantil: 4º A E B 5º A e B  Educación Primaria: 3º B e C 4º B 6º A
Adaptación Curricular	Modificación dun ou máis elementos prescriptivos do currículo, como son os obxectivos, os contidos e os criterios de avaliación.	Mestre/a titor especialistas; coa colaboración e asesoramento da orientadora especialistas de PT e AL; P. coidador	4ºB EP

**6. Concreción do cronograma de actuación. Actividades a desenvolver polo Departamento de Orientación.**

**PRIMEIRO TRIMESTRE**

- Reunión coa xefa do Departamento de Orientación do IES As Lagoas (adscrito).
- Realización dos horarios do profesorado de PT e de AL.
- Tramitación e informes para becas do M.E.C.
- Elaboración da Concreción Anual do Plan de Orientación para o curso 2022/2023 e

desenvolvemento do mesmo.

- Análise das necesidades educativas máis urxentes: Priorizando a atención a alumnado que xa en cursos anteriores recibían apoio do profesorado de PT e AL.
- Valoración diagnóstica dos alumnos sinalados como de atención prioritaria na avaliación final do curso anterior.
- Realización das probas de aptitude, BADyG, en 2º, 4º e 6º cursos de Educación Primaria. Son colectivas e lévanse a cabo na propia aula.
- Sociogramas.
- Revisión dos informes psicopedagóxicos.
- Reunións de coordinación cos titores/as e cos profesores especialistas de PT e AL, de forma sistémica ao longo de todo o curso.
- Toma de decisións e unificación de criterios con respecto os plans de intervención e mellora educativa: adecuación do currículo (apoiado educativo, adaptación curricular significativa) e medidas organizativas (aula ordinaria-aula de apoio, temporalización e persoas responsables).
- Realizar avaliacións individuais no momento en que sexan precisas segundo a apreciación dos titores/as.
- Incidir positivamente e colaborar en programas que se poidan levar a cabo no centro sobre calquera actividade que mellore o sistema de ensino-aprendizaxe (habilidades sociais, comprensión lectora, cálculo mental, técnicas de estudio...)
- Actualización dos recursos materiais do departamento.

### *SEGUNDO TRIMESTRE*

- Continuación de aspectos pendentes do trimestre anterior.
- Seguimento do alumnado con N.E.A.E.
- Estudio dos resultados da 1ª avaliación e adopción das medidas oportunas.
- Asesoramento ao alumnado e a súas familias.
- Realización das avaliacións psicopedagóxicas que vaian xurdindo ao longo do trimestre. Actualización de informes.

- Seguimento do Plan de Acción Titorial.

### TERCEIRO TRIMESTRE

- Continuación de aspectos pendentes do trimestre anterior.
- Elaboración de Informes ao rematar cada un dos niveis.
- Entrevista coas titoras de E. Infantil (5 anos) para a recollida de información relevante para o próximo curso.
- Información xeral ao alumnado de 6º sobre a ESO.
- Reunión co Departamento de Orientación do IES As Lagoas

- Elaboración de informes do cambio de centro e etapa daqueles alumnos con necesidades educativas e que reciben medidas extraordinarias de apoio educativo en Educación primaria.
- Reunión inicial cos pais dos alumnos que inician a escolarización en educación infantil no curso próximo.
- Avaliación do plan e elaboración da Memoria.
- Seguimento do alumnado con necesidades educativas especiais.

### 7. Avaliación e Seguimento e Mellora do plan.

A avaliación do presente Plan constitúe ou enténdese como un proceso de recollida de información para emitir xuízos de valor que permitan a toma de decisións. A avaliación ha de ser formativa, e como resultado da mesma realizaranse as modificacións do planificado que sexan precisas. As actividades de avaliación irán encamiñadas a:

- Valorar en que medida imos acadando os obxectivos propostos.
- Mellorar os deseños da intervención psicopedagóxica aproveitando a retroalimentación informativa para corrixir e adaptar ditos deseños de cara a conseguir unha maior eficacia.

Nesta avaliación teremos en conta a planificación, a súa elaboración e o seu desenvolvemento.

Os momentos para realizar a avaliación do Plan serán:

**Avaliación inicial** para deseñar o plan ou actuacións concretas en función das necesidades do centro.

**Avaliación do proceso** os membros do Departamento de Orientación recollerán información que permita valorar se se están desenvolvendo as distintas accións de que consta o Plan como estaba previsto, se funciona satisfactoriamente, ou se é necesario introducir melloras ou modificacións para conseguir os obxectivos. A finalidade é ir optimizando o Plan a medida que se vai implementando. O seguimento continuo do plan terá lugar nas diferentes sesións de coordinación que se celebren ao longo do curso, reflectidas nas correspondentes actas, e que basicamente serán:

- Reunións dos membros do Departamento de Orientación.
- Reunións coa xefa de estudos, coordinadores/as e titores/as.
- Entrevistas con pais/nais e alumnos/as.

**Avaliación final** farase unha valoración por parte de todos os implicados e deberá servirnollos para comprobar o grao de consecución dos obxectivos propostos.

Cos datos aportados polo Departamento de Orientación e o profesorado en xeral, elaborárase a fin de curso unha memoria reflexiva que permita, de xeito sintético, recoller os logros acadados, as dificultades atopadas e, sobre todo, os aspectos do plan de orientación que será preciso modificar (retirar, concretar, ampliar, ...) de cara o futuro.

Como indicadores da avaliación utilizaremos os seguintes aspectos.

- Adecuación das distintas actividades ás necesidades dos destinatarios.
- As actividades programadas que se realizaron.
- Consecución das metas ou obxectivos previstos inicialmente nas actividades realizadas.
- Adecuación e suficiencia dos recursos dispoñibles.
- Grao de participación das persoas implicadas.
- Adecuación da temporalización prevista.
- Conclusións e propostas de mellora.

*A maiores debemos recoller os criterios para proporcionar os apoios fora da aula a nivel grupal e/ou individual serán:*

- *Realizar aprendizaxes curriculares pertencentes as áreas instrumentais cun nivel de diferenza moi significativo respecto a aula de referencia do alumno.*
- *Iniciar aprendizaxes sociais, propios de idades inferiores e xa adquiridos polo alumnado da súa aula de referencia.*
- *Iniciar/ampliar sistemas alternativos e aumentativos de comunicación.*



- *Aqueloutras necesidades excepcionais que presente a escola previa xustificación mediante informe de orientación.*

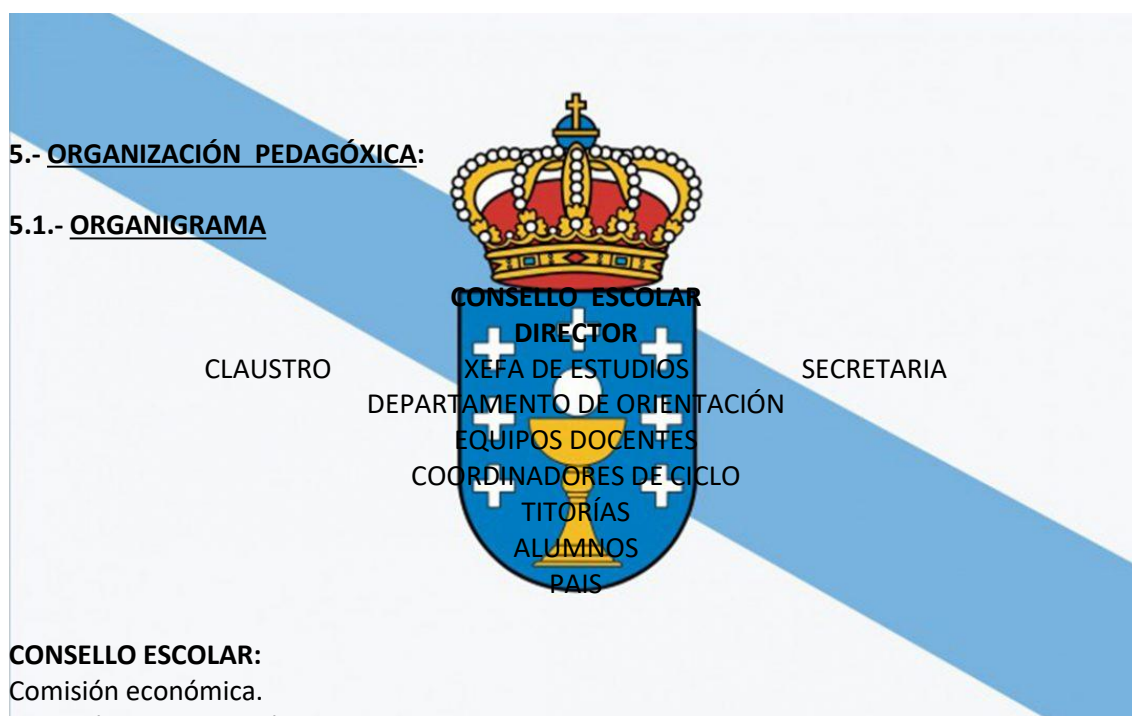
Ourense 29 de setembro de 2022

Xefa do Departamento de Orientación

Mónica Hernán López

## 5.- ORGANIZACIÓN PEDAGÓXICA:

### 5.1.- ORGANIGRAMA



#### CONSELLO ESCOLAR:

Comisión económica.  
Comisión para admisión dos alumnos.  
Comisión de disciplina e convivencia.  
Comisión de urxencia.

#### CLAUSTRO DE PROFESORES:

Equipos docentes.  
Coordinadores de ciclo.  
Titorías.

#### EQUIPO DIRECTIVO:

Director.  
Xefa de estudos.  
Secretaria.

### 5.2.- HORARIOS:

As actividades escolares lectivas realízanse de luns a venres durante cinco horas diarias. No colexio está implantada a xornada única de mañá de 9 /14 h.

O Centro flexibilizara as horas de entrada e de saída para evitar aglomeracións durante a situación de pandemia, estes horarios seguen cunha certa flexibilidade debido a que nos parece que o alumnado entra e sae de xeito máis ordenado do centro. Isto queda rexistrado no ANEXO I.

### **5.2.1.- HORARIOS DE ATENCIÓN AO PÚBLICO**

Membros do equipo directivo:

DIRECTOR. De 09:00 a 10:40 h e de 13:05 a 14 h.

XEFA DE ESTUDIOS. Todos os días de 09:00 a 09:50 e os xoves de 13:05 a 14:00.

SECRETARIA: Todos os días de 09:00 a 9:50h, os mércores de 12:00 a 13:05 e os venres de 10:40 a 11:30 h.

PROFESORADO. Martes de 16:00 a 17:00 h.

ORIENTADORA. Todos os días, previa cita.

### **5.2.2.- ORGANIZACIÓN E QUENDAS DE RECREOS**

O recreo de Primaria farase de 11:30 a 12:05.

O recreo de Infantil será de 12:05 a 12:35.

Os alumnos distribuiranse do seguinte xeito:

Primaria: de 11:30 a 12:05

- 6<sup>os</sup> e 5<sup>os</sup>: Pavillón da Casa da Xuventude e patio sur.
- 1<sup>os</sup> e 2<sup>os</sup>: patio de columnas e pasillo dos baños exteriores.
- 3<sup>os</sup> e 4<sup>os</sup>: patio Norte e polideportivo do centro
- A biblioteca estará aberta durante o recreo para os que queiran ir ler. (será atendida por un turno de profesoras).

Infantil: de 12:05 a 12:35

- 6<sup>o</sup> A e 6<sup>o</sup> B: patio Sur.
- 5<sup>o</sup> A e 5<sup>o</sup> B: patio de columnas.
- 4<sup>o</sup> A e 4<sup>o</sup> B: patio Norte.

O número de profesores de cada turno nos recreos dos patios será o seguinte:

- 6 profesores para Infantil.
- 10 profesores para Primaria.

Tanto en Infantil coma en Primaria establécense dous turnos: A e B. Cada día vixía un turno. Cando falta algún profesor ou profesora fará ese recreo a persoa que lle corresponda por orde de lista. ( os do recreo de infantil substitúen en infantil e os de primaria en primaria).

Dentro de cada turno, cada profesor ten a súa zona asignada.

Os días de chuvia, o alumnado de 5º e 6º irán ao pavillón da casa da Xuventude, os de 1º e 2º xogarán no patio das columnas e o alumnado de 3º e 4º entrarán no polideportivo.

PRIMARIA			INFANTIL	
	A	B	A	B
Pavillón Casa Xuventude	Reyes	Paco E. F.		
Patio zona Sur	Manuel	Paco Primaria	Pili R. R.	Iria /Lucía
Baños traseiros	Rosa	Sherezade	Ana P.T.	Mati/Tere
Biblioteca	Otilia	Marisa		
Patio Columnas	Aida Arancha	Gonzalo Maite	Elena Mónica	Isabel Vanesa
Baños polideportivo	Loli	Analú		
Patio zona Norte	Carlos Aurora	Amparo Estefanía	Ana Beatriz	Belén P. Pilar R.
Polideportivo	Javier	Rita		

### 5.2.3.- DISTRIBUCIÓN HORARIA DE CADA GRUPO DE ALUMNOS

Xúntase a este PLAN no ANEXO II

### 5.2.4.- RECEPCION DOS PAIS

Debido a que xa non hai protocolo Covid, as reunións cos pais/ nais volverán de ser de xeito presencial os martes de 16:00 a 17:00 horas.

### 5.2.5.- FORMACIÓN DO PROFESORADO

O profesorado do Centro participará no programa anual para o Curso 2022-2023 de Formación do Profesorado, como o ven facendo en anos anteriores. Tamén se participará en distintos cursos e talleres no centro promovidos polo CF do profesorado e relacionados cos distintos proxectos que se están a levar a cabo no centro.

### 5.2.6.- LIBROS DE TEXTO

Ver ANEXO III.

### 5.2.7.- TIPOLOXÍA ESCOLAR

#### UNIDADES

Trátase dun Centro no que se imparte actualmente a ED. INFANTIL, ED. PRIMARIA.  
O Centro consta de 19 Unidades distribuídas da forma seguinte:

6 de Ed. Infantil  
13 de Ed. Primaria

### 5.2.8.-PROFESORADO

#### **TOTAL: 35**

#### ADSCRIPCIÓN E TITORÍAS:

##### **E. INFANTIL:**

D<sup>a</sup> Ana Belén Rodríguez Robledo, 4<sup>o</sup> A.  
D<sup>a</sup> Belén Pagán Campos, 4<sup>o</sup> B.  
D<sup>a</sup> María Elena Fidalgo Lameiz, 5<sup>o</sup> A.  
D<sup>a</sup> M<sup>a</sup> Isabel Pérez Rodríguez, 5<sup>o</sup> B.  
D<sup>a</sup> Pilar Rodríguez Rodríguez, 6<sup>o</sup> A.  
D<sup>a</sup> Iria M<sup>a</sup> Bordas Vidal, 6<sup>o</sup> B. (Compartida con D<sup>a</sup> Lucía Suárez Lage)  
D<sup>a</sup> Beatriz Barandela Vila, Apoio A ( actualmente substituída por D<sup>a</sup> Ana Rosa Valiñas Pérez por unha baixa de maternidade de Beatriz).  
D<sup>a</sup> Mercedes del Pilar Represa Lloves, Apoio B (COORDINADORA CICLO INFANTIL)

##### **E. PRIMARIA:**

D<sup>a</sup> Aida M<sup>a</sup> Regueiro Bolaño, 1<sup>o</sup> A.  
D. Javier Gonzalo Rodríguez Rodríguez, 1<sup>o</sup> B.  
D<sup>a</sup> Arancha Míguez Iglesias, 2<sup>o</sup> A. (COORDINADORA 1<sup>o</sup> e 2<sup>o</sup>)  
D<sup>a</sup> M<sup>a</sup> Teresa Doval Pérez, 2<sup>o</sup> B.  
D<sup>a</sup> M<sup>a</sup> José Caride Pérez, 3<sup>o</sup> A, Plástica Bilingüe no 3<sup>o</sup> A (SECRETARIA e COORDINADORA 3<sup>o</sup> e 4<sup>o</sup>)  
D<sup>a</sup> M<sup>a</sup> Amparo Casares Vidueira, 3<sup>o</sup> B.  
D<sup>a</sup> M<sup>a</sup> Aurora García Puga, 3<sup>o</sup> C.  
D<sup>a</sup> M<sup>a</sup> Otilia Pérez Cid, 4<sup>o</sup> A.  
D<sup>a</sup> M<sup>a</sup> Rita González Pérez, 4<sup>o</sup> B.  
D. Manuel Álvarez Fernández, 5<sup>o</sup> A. (COORDINADOR DEPARTAMENTO NDLG)  
D. Francisco Vázquez Fernández, 5<sup>o</sup> B. (COORDINADOR 5<sup>o</sup> e 6<sup>o</sup>)  
D<sup>a</sup> M<sup>a</sup> Reyes Rivero Fernández, 6<sup>o</sup> A.  
D. Juan Manuel Regal Lamelo, 6<sup>o</sup> B. (DIRECTOR).

#### **ESPECIALISTAS**

D<sup>a</sup> M<sup>a</sup> Luisa Fernández Vida, Inglés 2<sup>os</sup> e 3<sup>os</sup> (XEFA DE ESTUDIOS)  
D. Francisco Javier Souto Lamas, Inglés nos 4<sup>os</sup>, 5<sup>os</sup>, 6<sup>os</sup>, Plástica Bilingüe nos 6<sup>os</sup> (COORDINADOR TICS, COORDINADOR SECCIÓN BILINGÜES) .

**D<sup>a</sup> Judit Puente-Dodd Fernández, Inglés nos Infantiles e nos 1<sup>os</sup>, Plática Bilingüe nos 4<sup>os</sup> e 5<sup>os</sup> (está compartida con outro centro).**

**D. Francisco Javier Pérez Iglesias, E. Física nos 1<sup>os</sup>, 2<sup>os</sup>, 3<sup>o</sup> B, 4<sup>os</sup>, 5<sup>os</sup> e 6<sup>os</sup> de Primaria.**

**D. J. Carlos Maceiras Durán, Psicomotricidade 4<sup>os</sup>, 5<sup>os</sup> e 6<sup>os</sup> de Infantil, E. Física 3<sup>o</sup>A e 3<sup>o</sup> C, 4<sup>o</sup> A de Primaria, C. Sociais, C. Naturais e Proxecto Competencial e 3<sup>o</sup> A.**

**D<sup>a</sup> M<sup>a</sup> Dolores Díaz Fiúza: Música Primaria e E. Infantil.**

**D<sup>a</sup> M<sup>a</sup> Matilde González Iglesias: Relixión en Primaria e E.I. (COORDINADORA AAEE).**

**D<sup>a</sup> M<sup>a</sup> Teresa Blanco Fernández: Relixión aos mércores a 4<sup>o</sup> A, 5<sup>o</sup> A e 6<sup>o</sup> A de E. Infantil e 1<sup>o</sup> A de Primaria**

#### **PEDAGOXÍA TERAPEUTICA:**

**D<sup>a</sup> Rosa M<sup>a</sup> Barata Quintas.**

**D<sup>a</sup> Ana Luisa Garrido Vila.**

**D<sup>a</sup> Estefanía Arias López.**

**D<sup>a</sup> Ana Belén Fernández Del Río (mestra de PT con atención preferente).**

#### **AUDICION E LINGUAXE:**

**D<sup>a</sup> Vanesa M<sup>a</sup> Villar García.**

**D<sup>a</sup> Sherezade Fernández Placín, L. Galega, L. Castelá, C. Sociais e Valores 6<sup>o</sup> B.**

#### **DEPARTAMENTO DE ORIENTACIÓN:**

**D<sup>a</sup> Mónica Hernán López.**

#### **MENTORA DO PLAN DIXITAL**

**D<sup>a</sup> M<sup>a</sup> Belén Opazo Quintas**

#### **5.2.9.-PERSONAL LABORAL NON DOCENTE: COIDADORAS**

**D<sup>a</sup> Etelvina Quintas Sanmiguel.**

**D<sup>a</sup> M<sup>a</sup> Jesús Míguez Fernández.**

#### **5.2.10.-PERSONAL ADMINISTRATIVO E DE SERVIZOS:**

**1 Conxerxe, funcionario do Concello.**

**D. Manuel Domínguez Ferreiro.**

**1 Administrativa.**

**D<sup>a</sup> M<sup>a</sup> Dolores Barreiros Fuentefría.**

Persoal de Limpeza, contratada pola Empresa concertada co Concello.

### 5.2.11.- ALUMNADO:

Estatística:

#### INFANTIL

4º A = 15                      5º A = 24                      6º A = 21  
4º B = 14                      5º B = 24                      6º B = 23

#### PRIMARIA

1º A = 25                      2º A = 25  
1º B = 25                      2º B = 25

3º A = 17                      3º C = 17                      4º A = 25  
3º B = 16                      4º B = 25

5º A = 25  
5º B = 25

**TOTAL = 420**

### **6. ÓRGANOS DE COORDINACIÓN DOCENTE:**

#### **6.1.- Comisión de Coordinación Pedagóxica:**

Estará integrada polo Director, como presidente, a Xefa de Estudos, a Xefa do Departamento de Orientación, D<sup>a</sup> Mónica Hernán López, o Coordinador do equipo de Dinamización da Lingua Galega, D. Manuel Álvarez Fernández, a Coordinadora de Actividades Complementarias e Extraescolares, D<sup>a</sup> M<sup>a</sup> Matilde González Iglesias, o Coordinador Tics D. Francisco Javier Souto Lamas, a Coordinadora de E. I., D<sup>a</sup> Mercedes del Pilar Represa LLores, a Coordinadora do 1º ciclo, D<sup>a</sup> Arancha Míguez Iglesias, a Coordinadora do segundo ciclo, D<sup>a</sup> M<sup>a</sup> José Caride Pérez, o coordinador do 3º ciclo, D. Francisco Vázquez Fernández. Actuando como Secretaria D<sup>a</sup> Mónica Hernán López.

Esta Comisión terá as súas reunións todos os 4<sup>os</sup> martes de cada mes e cantas ocasións sexa necesario.

Levará a cabo a revisión e as posibles modificacións do PE e do NOF, e todos os problemas de carácter pedagóxico que xurdan no Centro.

#### **6.2.- Equipo de Dinamización da Lingua Galega (2022-23)**

O Equipo de Dinamización da Lingua Galega (EDLG) pretende lograr unha valoración positiva e de utilidade do uso da lingua galega, fomentando o uso do galego en toda a comunidade educativa, a través do seguinte camiño:

## I. OBXECTIVOS

1. Acadar unha visibilidade permanente da lingua galega no centro, tanto nas aulas como fóra delas.
2. Reforzar o uso do galego a través de diferentes actividades: contos, cancións, retahílas, poesías, adiviñas..., promovendo a participación das familias a prol da dinamización da lingua galega.

## II. PLANS DE ACTUACIÓN realizables e adecuados á realidade do centro:

A) PLAN XERAL: medidas dinamizadas que potencien o uso do idioma galego no centro:

1. Presenza da lingua galega na vida do centro: documentos oficiais escritos (actas, convocatorias, etc), comunicacións orais (assembleas, claustros, reunións), símbolos, documentos de planificación educativa, documentos de seguimento e control (memoria, boletíns de información aos alumnos/as...), interrelación co contorno socio-familiar.
2. Formación do profesorado: participación en distintos proxectos, coloquios, encontros, xornadas...
3. Proxecto Lingüístico do Centro: revisión e participación na súa posta en marcha (Decreto 79/2010).

B) PLAN ESPECÍFICO para o ensino da Lingua Galega:

1. Garantir en Educación Primaria o máximo equilibrio nas horas semanais nas dúas linguas oficiais (Galego-Castelán), co obxectivo de acadar ao finalizar a etapa a adquisición e consolidación das catro capacidades básicas que configuran a competencia comunicativa: comprender, falar, ler e escribir.

En Educación Infantil empregar na aula a lingua materna predominante entre o alumnado (castelán) e procurar introducir de forma oral e escrita o coñecemento

da outra lingua oficial (galego). Decreto 79/2010.

2. Participación en actividades complementarias nas que está presente a lingua galega: realización de murais, carteis, postais; en concursos; en representacións dramáticas, exposicións, conferencias, na elaboración da Revista anual; colaboración na recuperación das festas tradicionais; Letras Galegas, e outro tipo de actividades que nos lembran a presenza da realidade galega na que o centro se está incluído.
3. Diseñar actividades dinamizadoras da lingua galega tendo en conta a realidade e os recursos cos que conta o centro.

### III. Repertorio de **ACTIVIDADES** dinamizadoras, descrición detallada:

- Contorno sociolingüístico do centro:
  - Ter en galego todo tipo de carteis, letreiros, avisos, etc
  - Ter en galego a páxina web do centro.
  - Empregar o galego en todos os documentos (relación coas familias e co contorno).
  - Emprego, por parte do profesorado, da lingua galega nas conversas entre eles, coas familias, alumnado e persoal non docente.
  - Usar o galego en todos os actos que organice o centro (reunións pais, festivais, festividade, etc).
  - SAMAÍN: mural e exposición de cabazas (E.Infantil).
  - Tarxetas de NADAL: concurso- exposición de tarxetas en lingua galega.
  - Día de ROSALÍA: envío ás familias dunha postal cun poema da escritora personalizado cunha ilustración.
  - ENTROIDO: mural e exposición de comadres e compadres.



- Semana das “LETRAS GALEGAS” con diferentes actividades.
- Elaboración da REVISTA en lingua galega.
- O BOSQUE AUTÓCTONO DE GALICIA: mural con fotos do bosque de Galicia
- “COÑECE GALICIA”: exposición de fotos sobre a natureza, restos artísticos e arqueolóxicos de Galicia.
- A RADIO NA ESCOLA
- Actividades propostas polo “Grupo de Dinamización da Lingua Galega” do centro.

▪ Profesorado:

- 
- Facer en galego toda a documentación administrativa e pedagóxica.
  - Emprego, por parte do profesorado, da lingua galega nas conversas entre eles, coas familias, alumnado e persoal non docente.
  - Usar o galego en todos os actos que organice o centro (reunións pais, festivais, festividades, etc).
  - Empregar o galego na megafonía do centro, nas actividades extraescolares, no comedor...
  - Darlle pulo a utilización das TIC, promovendo a súa identificación co uso do galego.
  - Elaborar recursos informáticos en galego.
  - Fomentar o uso do galego nas actividades informais e outras actividades lúdicas.
  - Utilización do galego en actividades de carácter creativo ( contos, teatro...).
  - Levar a cabo “plans de lectura” na Biblioteca do centro e nas aulas.
  - SAMAÍN: mural e exposición de cabazas (E.Infantil).
  - Tarxetas de NADAL: concurso- exposición de tarxetas en lingua galega.
  - A figura do APALPADOR: dende a aula de música destacarase este personaxe.

- Día da PAZ: mural; mensaxes, pombas e mans da PAZ nos chanzos das escaleiras.
- Día de ROSALÍA: envío ás familias dunha postal cun poema da escritora personalizado cunha ilustración.
- ENTROIDO: mural e exposición de comadres e compadres.
- Semana das “LETRAS GALEGAS” con diferentes actividades.
- Elaboración da REVISTA en lingua galega.
- ENCONTROS CO AUTOR: encontro con diferentes escritores en lingua galega.
- O BOSQUE AUTÓCTONO DE GALICIA: mural con fotos do bosque de Galicia
- MALETA VIAXEIRA: unha maleta con dous libros e un caderno de seguimento.
- “COÑECE GALICIA”: exposición de fotos sobre a natureza, restos artísticos e arqueolóxicos de Galicia.
- A RADIO NA ESCOLA
- Actividades propostas polo “Grupo de Dinamización da Lingua Galega” do centro.
- Participación en actividades do Concello.
- Participación en actividades e concursos, en lingua galega, que xurdan puntualmente ben sexan do centro, do Concello ou calquera outro organismo ou institución.

▪ Alumnado:

- Usar o galego en todos os actos que organice o centro (reunións pais, festivais, festividade, etc).
- Emprego, da lingua galega nas conversas entre eles, coas familias, profesorado e persoal non docente.
- Empregar o galego na megafonía do centro, nas actividades extraescolares, no comedor...

- Darlle pulo a utilización das TIC, promovendo a súa identificación co uso do galego.
- Utilización do galego en actividades de carácter creativo (contos, teatro...).
- Utilizar o galego nas festas tradicionais: Magosto, Samaín, Día da Paz, Entoido, Festas dos Maios...
- Levar a cabo “plans de lectura” na Biblioteca do centro e nas aulas.
- Utilizar a lectura como fonte de pracer e enriquecemento persoal, e aproximarse a obras de autores galegos para desenvolver hábitos lectores.
- SAMAÍN: mural e exposición de cabazas (E.Infantil).

- Tarxetas de NADAL: concurso- exposición de tarxetas en lingua galega.
- A figura do APALPADOR: dende a área de música destacarase este personaxe.
- Día da PAZ: mural; mensaxes, bombas e mans da PAZ nos chanzos das escaleiras.
- Día de ROSALÍA: envío ás familias dunha postal cun poema da escritora personalizado cunha ilustración.
- ENTROIDO: mural e exposición de comadres e compadres.
- Semana das “LETRAS GALEGAS” con diferentes actividades.
- Elaboración da REVISTA en lingua galega.
- ENCONTROS CO AUTOR: encontro con diferentes escritores en lingua galega.
- O BOSQUE AUTÓCTONO DE GALICIA: mural con fotos do bosque de Galicia
- “COÑECE GALICIA”: exposición de fotos sobre a natureza, restos artísticos e arqueolóxicos de Galicia.
- A RADIO NA ESCOLA
- Actividades propostas polo “Grupo de Dinamización da Lingua Galega” do centro.
- Participación en actividades do Concello.

-Participación en actividades e concursos, en lingua galega ,que xurdan puntualmente ben sexan do centro, do Concello ou calquera outro organismo ou institución.

▪ Centro:

-Ter en galego todo tipo de carteis, letreiros, avisos, etc

-Ter en galego a páxina web do centro.

-Empregar o galego en todos os documentos (relación coas familias e co contorno).

-Facer en galego toda a documentación administrativa e pedagóxica.

-Usar o galego en todos os actos que organice o centro (reunións pais, festivais, festividade, etc).

-Dotar o fondo bibliográfico do centro en galego.

-Utilización do galego nas actividades informais e outras actividades lúdicas.

-Proporcionarlle ao profesorado información sobre materiais didácticos e pedagóxicos en galego.

-Actualización da lista de libros de lectura en lingua galega.

-TIC: material con direccións e páxinas de Internet.

-Utilización do galego en actividades de carácter creativo ( contos, teatro...).

-Utilizar o galego nas festas tradicionais : Magosto, Samaín, Día da Paz, Entoido, Festas dos Maíos...

- SAMAÍN: mural e exposición de cabazas (E.Infantil).

-Tarxetas de NADAL: concurso- exposición de tarxetas en lingua galega.

- A figura do APALPADOR: dende a aula de música destacarase este personaxe.

- Día da PAZ: mural; mensaxes, pombas e mans da PAZ nos chanzos das escaleiras.

- Día de ROSALÍA: envío ás familias dunha postal cun poema da escritora personalizado cunha ilustración.
- ENTROIDO: mural e exposición de comadres e compadres.
- Semana das “LETRAS GALEGAS” con diferentes actividades.
- Elaboración da REVISTA en lingua galega.
- ENCONTROS CO AUTOR: encontro con diferentes escritores en lingua galega.
- O BOSQUE AUTÓCTONO DE GALICIA: mural con fotos do bosque de Galicia
- “COÑECE GALICIA”: exposición de fotos sobre a natureza, restos artísticos e arqueolóxicos de Galicia.

- A RADIO NA ESCOLA
- Actividades propostas polo “Grupo de Dinamización da Lingua Galega” do centro.
- Participación en actividades do Concello
- Participación en actividades e concursos, en lingua galega, que xurdan puntualmente ben sexan do centro, do Concello ou calquera outro organismo ou institución.



#### **ADDENDA DO PROXECTO LINGÜÍSTICO DO CENTRO**

**(Decreto 79/2010 do 20 de Maio)**

1. Ao abeiro do Artigo 5 do Decreto 79/2010 polo que a lingua materna predominante entre o alumnado de Educación Infantil será determinada polo centro educativo e tendo en conta os seguintes parámetros:

- a) Resultado da consulta aos pais/nais:

Curso 2022-23	Idioma	Porcentaxe
	CASTELÁN	60%
	GALEGO	20%
	GALEGO-CASTELÁN	20%

- b) Realidade sociolingüística do contorno.
- c) Garantía da presenza das dúas linguas cooficiais como vehiculares na programación anual do centro e, polo tanto, da adquisición de coñecementos nas dúas linguas.

Este centro educativo acorda que, o profesorado de E.Infantil, usará na aula o CASTELÁN, sen prexuízo da necesaria atención individualizada a cada alumno/a na súa lingua materna, así como da progresiva introdución na outra lingua oficial, o GALEGO.



2. Decisión da lingua en que se imparten as materias e número de horas (Artigo 6 do Decreto 79/2010).

- As materias en galego e castelán quedan distribuídas na mesma porcentaxe, garantindo así a equidade.

- Plástica será impartida en Lingua Inglesa nas aulas de 3º (A e B), 4º (A e B), 5º (A e B) e 6º (A e B), co obxectivo de perseguir un programa no que os alumnos/as utilicen con fluidez calquera das tres linguas.

	GALEGO						CASTELÁ						INGLÉS					
	1º	2º	3º	4º	5º	6º	1º	2º	3º	4º	5º	6º	1º	2º	3º	4º	5º	6º
L.GALEGA/LOMCE	4	4	4	4	4	4												
LOMLOE																		
L.CASTELÁ/LOMCE							4	4	4	4	4	4						
LOMLOE																		
MATEMÁTICAS/LOMCE							5	5	4	4	4	4						
LOMLOE																		
C.SOCIAIS/LOMCE	3	2	3	2	2	2												
LOMLOE	2	3	2	3	2	2												
NATURAIS/LOMCE	2	2	2	2	3	2												
LOMLOE	3	2	3	2	3	2												
INGLÉS/LOMCE													2	2	3	3	3	3
LOMLOE																		
MÚSICA	1	1	1	1	1	1												
PLÁSTICA/LOMCE							1	1							1	1	1	1
LOMLOE																		
E.FÍSICA/LOMCE	2	2	2	2	2	2												
LOMLOE																		

RELIXIÓN/ VALORES/ PROXECTO							1	2	1	1	1	1						
VALORES							1	1	1	1	1	1						
EVCE												1						
TOTAL HORAS	12	11	12	12	12	11	11	12	9	10	9	10	2	2	4	4	4	4

3. Información e valoración do **programa e actividades** para o fomento e dinamización da lingua galega **realizados polo centro no curso 2021-22:**

**I.OBXECTIVOS:**

Grao de consecución dos **OBXECTIVOS** propostos na Programación Anual:




## EDUCACIÓN INFANTIL

1. Priorizar no ensino do galego a expresión oral, reforzando a súa dimensión comunicativa tanto instrumental como de utilidade.

TRABALLOUSE	Frecuentemente	Ás veces	Raras veces
	40%	60%	

GRAO DE CONSECUCIÓN	Acadado	En desenvolvemento
	40%	60%



2. Utilizar a lectura como fonte de pracer e enriquecemento persoal; e aproximarse a obras de autores galegos para desenvolver hábitos lectores.

TRABALLOUSE	Frecuentemente	Ás veces	Raras veces
	60%	40%	

GRAO DE CONSECUCIÓN	Acadado	En desenvolvemento
	40%	60%

### EDUCACIÓN PRIMARIA: 1º e 2º

1. Priorizar no ensino do galego a expresión oral, reforzando a súa dimensión comunicativa tanto instrumental como de utilidade.

TRABALLOUSE	Frecuentemente	Ás veces	Raras veces
	100%		

GRAO DE CONSECUCCIÓN	Acadado	En desenvolvemento
	30%	70%

2. Utilizar a lectura como fonte de pracer e enriquecemento persoal; e aproximarse a obras de autores galegos para desenvolver hábitos lectores.

TRABALLOUSE	Frecuentemente	As veces	Raras veces
	100%		

GRAO DE CONSECUCCIÓN	Acadado	En desenvolvemento
	25%	75%

### EDUCACIÓN PRIMARIA: 3º e 4º

1. Priorizar no ensino do galego a expresión oral, reforzando a súa dimensión comunicativa tanto instrumental como de utilidade.

TRABALLOUSE	Frecuentemente	Ás veces	Raras veces
	75%	25%	

GRAO DE CONSECUCIÓN	Acadado	En desenvolvemento
		100%

2. Utilizar a lectura como fonte de aprendizaxe e desenvolvemento persoal; e aproximarse a obras de autores galegos para desenvolver hábitos lectores.

TRABALLOUSE	Frecuentemente	Ás veces	Raras veces
	100%		

GRAO DE CONSECUCIÓN	Acadado	En desenvolvemento
	30%	70%

**EDUCACIÓN PRIMARIA: 5º e 6º**

1. Priorizar no ensino do galego a expresión oral, reforzando a súa dimensión comunicativa tanto instrumental como de utilidade.

TRABALLOUSE	Frecuentemente	Ás veces	Raras veces
	75%	25%	

GRAO DE CONSECUCIÓN	Acadado	En desenvolvemento
		100%

2. Utilizar a lectura como fonte de pracer e enriquecemento persoal; e aproximarse a obras de autores galegos para desenvolver hábitos lectores.

TRABALLOUSE	Frecuentemente	Ás veces	Raras veces
	100%		

GRAO DE CONSECUCIÓN	Acadado	En desenvolvemento
	50%	50%

## II. PLANS DE ACTUACIÓN realizables e adecuados á realidade do centro:

- A) PLAN XERAL: medidas dinamizadoras que potenciaron o uso do idioma galego no centro:

1. Presenza da lingua galega na vida do centro.
2. Formación do profesorado.
3. Proxecto Lingüístico do Centro (Decreto 79/2010).

## B) PLAN ESPECÍFICO para o ensino da Lingua Galega:

1. Garantindo en Educación Primaria o máximo equilibrio nas horas semanais nas linguas oficiais (Galego-Castelán).
2. Participación en actividades complementarias nas que estivo presente a lingua Galega.
3. Actividades dinamizadoras da lingua galega tendo en conta a realidade e os recursos cos que conta o centro.

**III. ACTIVIDADES** realizadas a nivel **CENTRO:**

**SAMAÍN:** mural e exposición de cabazas na entrada do colexio. Decoración do centro.

**O MAGOSTO:** cartel no mural de normalización.

**NADAL**

Tarxetas de Nadal: realizouse esta actividade en todas as aulas e entregáronse premios (parte artística e texto).

Os premios consistiron en libros en lingua galega e adaptados ao seu nivel.

As postais e textos gañadores enviáronse ás familias como felicitación do Nadal.



**A FIGURA DO APALPADOR:** dende a aula de música destacouse este personaxe.

### **DÍA DA PAZ**

Mural, na carteleira de Normalización.

Mural de lazos con mensaxes de paz no patio do colexio.

Vídeo con actuacións dos rapaces do centro.

## **DÍA DE ROSALÍA**

Poema enmarcado de Rosalía no patio do colexio.

Lectura de diversos poemas de Rosalía. Vídeo do acto.

## **ENTROIDO**

Mural, na carteleira de Normalización.

Exposición de comadres e compadres.

## **LETRAS GALEGAS**

Propuxéronse diversas actividades na páxina do centro.

Acto na Casa da Xuventude: realización de dous debuxos do protagonista utilizando material de refugallo.

Vídeo realizado por todos os alumnos do centro.

## **REVISTA**

Elaboración da Revista anual do centro, na que colabora e se implica toda a Comunidade Educativa.

A REVISTA é un compendio de actividades realizadas ao longo do curso.

Este ano ademáis de en papel, a revista escolar fíxose en formato dixital ( ao igual que se fixera o curso anterior por mor da pandemia), pero este curso foi pola boa acollida que tivo na comunidade educativa este formato que permite mostrar moitos mais traballos que fai o alumnado.

#### IV. ACTIVIDADES realizadas por CURSOS: días con nome propio e festas tradicionais:

##### E. Infantil:

- **Samaín**: Decoración de cabzas.

Mural.

Conto e canción "Corre, corre cabaciña".

Traballo para decorar: arañas, pantasma e morcegos.

Exposición de cabzas.

- **Magosto**: fichas sobre o magosto. Ditos, refráns, poemas.

Conto "A castaña que rebentou".

Elaboración de murais.

Cancións.

Elaboración dunha cesta para castañas.

- **Nadal**: Panxoliñas. Canción do Apalpador. Tarxetas de nadal.
- **Día da Paz**: Contos, cancións.

Frases sobre a Paz. Elaboración de pombiñas.

Lazos con mensaxes de paz para o mural.

- **Entroido**: Entroido na provincia de Ourense. Visualización dun pequeno vídeo.

Fichas sobre o Entroido.

Confección de carautas e outros complementos.

Mural para a carteleira de normalización.

- **Letras Galegas**: vídeo conxunto.

- **Outras actividades:**

Contacontos. A que sabe a lúa? A cebra Camila

Canciós: “Cocorico”, “A toupiña”, “Unha eiruga moi larpeira”, “Coelliño Branco”.

**E. Primaria: 1º e 2º**

- **Samaín:** Orixe do Samaín. Contos.

“Corre, corre cabaciña”: representación na aula.

Cantiga sobre o Samaín.

Entrevistas a personaxes do Samaín. Cabazos.

- **Magosto:** Murais nos corredores. Cantigas tradicionais sobre as castañas.

Fichas sobre o magosto. Conversas sobre o magosto. Textos escritos sobre a festa.

- **Nadal:** Panxoliñas. Figura do Apalpador. Escenificacións.

O Nadal nos distintos países do mundo.

Escribir unha carta a distintos personaxes do Nadal (apalpador, reis magos...) nas que se piden cousas inmateriais.

- **Día da Paz:** Confección de pombas.

Invención dunha historia sobre un barco da paz.

- **Entroido:** Decoración de máscaras.

Confección de comadres e compadres.

- **Letras Galegas:** vídeo conxunto.

**E. Primaria: 3º e 4º**



- **Samaín:** Investigación sobre esta festa: orixe, significado.

Festa irlandesa e americana. Lectura de poemas e adiviñas. Debuxos.

- **Magosto:** Lecturas axeitadas ao tema.

Investigación e exposición sobre elementos relativos ao Magosto.

Refráns, adiviñas, cantigas e poemas.

- **Nadal:** Panxoliñas, debuxos, felicitacións de Nadal.

- **Día da Paz:** Investigación sobre a orixe do día.

Personaxes relevantes. Lecturas alusivas: Rata Rocinata.

Poesías, Mural.

- **Entroido:** Investigación sobre diferentes máscaras da provincia.

Traballo de investigación sobre o Entroido: orixe, costumes, gastronomía, receitas.

- **Letras Galegas:** vídeo conxunto

- **Outras actividades:**

Elaboración de mini- contos.

Creación de pasatempos (encrucillados, sopa de letras, xeroglíficos).

Cantigas, poemas.

**E. Primaria: 5º e 6º**

- **Samaín:** Lectura de contos A luz do candil.

Decoración das aulas.

Busca de formación por grupos, na aula de informática, e posterior presentación en Power Point.

- **Magosto:** Investigación e exposición sobre elementos relativos ao Magosto.

Decoración de aulas.

- **Nadal:** Panxoliñas, debuxos, felicitacións de Nadal.

Busca de información sobre a figura do Apalpador e posterior exposición.

- **Día da Paz:** Decoración de teselas con debuxos alusivos á Paz.

- **Entroido:** Traballo de investigación sobre o entroido: orixe, costumes, gastronomía, receitas.

- **Letras Galegas:** vídeo conxunto.

- **Outras actividades:**

Traballos de investigación sobre arquitectura galega

Traballos de investigación sobre arquitectura popular.



## 6.4. DINAMIZACIÓNS

### 6.4.1. Dinamización Biblioteca Escolar

D<sup>a</sup> M<sup>a</sup> Otilia Pérez Cid. (COORDINADORA)

D. J. Carlos Maceiras Durán.

D<sup>a</sup> Ana Belén Rodríguez Robledo.

D<sup>a</sup> Vanesa M<sup>a</sup> Villar García.

D<sup>a</sup> M<sup>a</sup> Aurora García Puga.

D<sup>a</sup> M<sup>a</sup> Matilde González Iglesias.

D<sup>a</sup> M<sup>a</sup> Elena Fidalgo Laínez.

D<sup>a</sup> Belén Pagán Campos.

D<sup>a</sup> Estefanía Arias López.

D<sup>a</sup> Ana Rosa Valiñas Pérez.

D<sup>a</sup> Ana Luisa Garrido Vila.

### 6.4.2. Dinamización lingüística

D. Manuel Álvarez Fernández (COORDINADOR).

D<sup>a</sup> M<sup>a</sup> Dolores Díaz Fiuza.  
D<sup>a</sup> Rita González Pérez.  
D<sup>a</sup> M<sup>a</sup> José Caride Pérez.  
D<sup>a</sup> Arancha Míguez Iglesias.  
D<sup>a</sup> Ana Belén Fernández Del Río.  
D<sup>a</sup> M<sup>a</sup> Reyes Rivero Fernández.  
D<sup>a</sup> Iria M<sup>a</sup> Bordas Vidal.  
D<sup>a</sup> M<sup>a</sup> del Pilar Rodríguez Rodríguez.  
D<sup>a</sup> M<sup>a</sup> Isabel Pérez Rodríguez.  
D<sup>a</sup> Rosa M<sup>a</sup> Barata Quintas  
D<sup>a</sup> Judit Puente-Dodd Fernández.  
D<sup>a</sup> Sherezade Fernández Placín.  
d. Francisco Vázquez Fernández.  
D<sup>a</sup> M<sup>a</sup> Teresa Doval Pérez.

#### 6.4.3. Dinamización TICs

D. Francisco Javier Souto Lamas (COORDINADOR)  
D. Francisco Javier Pérez Iglesias.  
D<sup>a</sup> M<sup>a</sup> Amparo Casares Vidueira.  
D. Juan Manuel Regal Lamelo.  
D<sup>a</sup> Mercedes del Pilar Represa Lloves.  
D. Javier Gonzalo Rodríguez Rodríguez.  
D<sup>a</sup> Mónica Hernán López.  
D<sup>a</sup> M<sup>a</sup> Luisa Fernández Vidal.



### 7. ÓRGANOS DE GOBERNO

#### 7.1. Unipersoais:

O Equipo directivo:

DIRECTOR: D. Juan Manuel Regal Lamelo.

XEFA DE ESTUDIOS: D<sup>a</sup> M<sup>a</sup> Luisa Fernández Vidal.

SECRETARIA: D<sup>a</sup> M<sup>a</sup> José Caride Pérez.

Os integrantes do equipo directivo actuarán coordinada e solidariamente. Cada un dos seus membros desenvolverá as funcións que lle son específicas, otorgadas por Lei.

#### 7.2. Colexiados: Consello e Claustro

##### 7.2.1. CONSELLO ESCOLAR:

PRESIDENTE: D. Juan Manuel Regal Lamelo.

XEFA DE ESTUDIOS: D<sup>a</sup> M<sup>a</sup> Luisa Fernández Vidal.

SECRETARIA: D<sup>a</sup> M<sup>a</sup> José Caride Pérez.

**SECTOR PROFESORES:**

D<sup>a</sup> Mónica Hernán López.  
D. Manuel Álvarez Fernández.  
D. Francisco Javier Souto Lamas.  
D<sup>a</sup> M<sup>a</sup> Reyes Rivero Fernández.  
D<sup>a</sup> Ana Belén Rodríguez Robledo.

**SECTOR PAIS:**

D. Francisco Javier Rodríguez Martínez.  
D<sup>a</sup> Cristina Blanco Nóvoa.  
D<sup>a</sup> Belén López Quintáns (ANPA).  
D<sup>a</sup> Eugenia Díaz Abella.  
D. Alberto Javier Santos Caneda.

**REPRESENTANTE ADMINISTRACIÓN E SERVIZOS:**

D. Manuel Domínguez Ferreiro.

**REPRESENTANTE DO CONCELLO:**

D<sup>a</sup> Sara Dacal Fernández.

**COMISSIONS NO CONSELLO ESCOLAR:**

**COMISSION ECONOMICA:**

D. Juan Manuel Regal Lamelo (Director).  
D<sup>a</sup> M<sup>a</sup> José Caride Pérez (Secretaria).

**COMISSION PARA ADMISION DOS ALUMNOS:**

D. Juan Manuel Regal Lamelo (Director).  
D<sup>a</sup> M<sup>a</sup> Luisa Fernández Vidal (Xefa de estudos).  
D<sup>a</sup> M<sup>a</sup> José Caride Pérez (S. Profesores).

**OBSERVATORIO DA CONVIVENCIA:**

D. Juan Manuel Regal Lamelo (Director).  
D<sup>a</sup> M<sup>a</sup> Luisa Fernández Vidal (Xefe de Estudos).  
D<sup>a</sup> M<sup>a</sup> Reyes Rivero Fernández. (S. Profesores).  
D<sup>a</sup> Mónica Hernán López.

**COMISSION DE URXENCIA**

D. Juan Manuel Regal Lamelo (Director).  
D<sup>a</sup> M<sup>a</sup> Luisa Fernández Vidal (Xefa de Estudos).  
D. Francisco Javier Souto Lamas

**Datas Reunións Consello Escolar:**

Setembro, Outubro, Xaneiro, Abril e Xuño.



## 7.2.2. CLAUSTRO DE PROFESORES

O Claustro está composto por todos os profesores definitivos e provisionais destinados no Centro. O claustro de profesores é o órgano propio da participación destes no goberno do centro e ten a responsabilidade de planificar, coordinar, decidir, e se é o caso, informar sobre todos os aspectos docentes del.

Toda a normativa sobre os órganos de goberno está recollida nas seguintes Leis e Decretos:

Lei 30/1992 do 26 de novembro.

Lei 9/1995 do 20 de novembro, Título II, artigos 8 a 26.

Decreto 92/1988 do 28 de abril.

Decreto 374/1996 do 17 de outubro

Orde do 22 de Xullo de 1997.

### Datas Reunións do CLAUSTRO:

Setembro, Outubro, Xaneiro, Marzo e Xuño.

## 8.- ASOCIACIÓN DE PAIS E NAIS DOS ALUMNOS (A.P.N.A.):

**PRESIDENTA:** D<sup>a</sup> Belén López Quintán

**VICEPRESIDENTE:** D. Rubén Gómez Rodríguez

**SECRETARIO:** D. Cristina Blanco Novoa

**ADMINISTRADORA/TESOREIRA:** D<sup>a</sup> Cecilia Ferro Vázquez

**VOCAL:** Rocio Carballo Álvarez

**VOCAL:** D<sup>a</sup> Pilar Pérez Formoso.

As competencias de dita Asociación están recollidas no RRI do Centro.



## 9. VALORES, HÁBITOS E OBXECTIVOS.

### **VALORES CONCRETOS QUE PRIORITARIAMENTE SE FOMENTAN NO CENTRO.**

Defensa da liberdade de Cátedra.

Liberdade de conciencia do alumno.

Calidade da ensinanza (non só como adquisición dun nivel de coñecementos)

Desarrollo integral da persoa.

Despertar o interese no alumno.

### **HÁBITOS E CONDUCTAS QUE PRIORITARIAMENTE SE FOMENTAN NO CENTRO**

Para logo seguir a súa aprendizaxe constante na vida:

Fomentar a participación dos alumnos nas actividades e dinámica do Centro.

- Emprender as iniciativas propias.
- Elaborar os criterios de actuación.
- Fomentar o espírito crítico.
- Impulsar o razoamento.
- Interpretar as súas propias experiencias.
- Expresar a súa propia afectividade de maneira espontánea e a súa creatividade.
- Fomentar a súa autoestima (valorando os seus propios traballos).

### 9.1. OBXECTIVOS XERAIS DO CENTRO

- 1º.- Facer que o Colexio sexa un lugar propicio para o desenvolvemento das aptitudes do alumnado e da súa formación en valores, o mesmo que se procura acadar un clima saudable.
- 2º.- Favorecer a integración dos alumnos con N.E.A.E, concienciando a toda Comunidade Educativa da necesidade de respectar este dereito de todos os alumnos. Utilizando fórmulas que potencien a colaboración, cooperación e respecto ás diferencias.
- 3º.- Mellorar a disciplina no ámbito académico, lúdico e social.

### 9.2. OBXECTIVOS XERAIS DE Educación Infantil

Desarrollar nos nenos e nenas, a creatividade en todos os ámbitos da súa vida.

#### PERÍODO DE ADAPTACIÓN EN EDUCACIÓN INFANTIL

Para facilitar a adaptación e a incorporación ao centro do alumnado de 3 anos, levamos a cabo as seguintes accións:

- No mes de xuño planifícase unha reunión cos pais/nais de nova incorporación para presentarse o equipo de profesores, explicar en qué consiste o período de adaptación e unhas recomendacións para os pais.
- O período de adaptación (según a Orde do 5 de xuño de 2009, D.O.G. do 28 de xuño de 2019) comenza o día 9 de setembro e remata o venres 16 de setembro. Antes de comenza-lo, o día 6 de setembro teñen as titoras unha reunión cos pais/nais.
- Durante o período de adaptación, os alumnos repártense en dous grupos, e veñen a horas diferentes cada un dos grupos, o tempo que permanecen no centro, vai aumentando cada semana. Os alumnos e alumnas que fan uso do comedor incorporaránse no segundo turno (sempre que sexa posible).

### 9.3. OBXECTIVOS XERAIS DE Educación Primaria

- 1.- Adquirir confianza nas propias habilidades e aceptar as limitacións derivadas das características físicas, da personalidade... aceptando e respetando as diferentes razas, relixións, culturas, etc...
- 2.- Adquirir hábitos de orde, limpeza e conservación do seu entorno habitual, así como descubrir as necesidades do coidado do Medio Ambiente.
- 3.- Apreciar a importancia dos valores básicos que rexen a vida e a convivencia.
- 4.- Comprender e producir mensaxes para poder comunicarse a través de medios de expresión verbal, corporal, visual, plástica, musical e matemática.

5.- Educar no valor da creatividade, aproveitando calquera ocasión que xurda durante a xornada escolar.

6.- Conseguir que a interdisciplinaridade e a transversalidade sexan unha realidade entre as distintas materias, cursos e niveis.

## 10.- AVALIACIÓN

Non a entendemos soamente encamiñada a fins de promoción académica e de calificación, senón, principalmente, a orientar ao alumno/a e profesor/a sobre determinados aspectos do proceso educativo, como metodoloxía, recursos, adaptacións curriculares, diversificación e detección de necesidades educativas especiais.

A finalidade principal da avaliación é a adecuación do proceso de ensinanza ao progreso real de aprendizaxe dos alumnos/as.

O profesorado avaliará aprendizaxes, proceso e práctica docente, así como o proxecto e o seu desenvolvemento. Tamén poderá analizar críticamente a súa intervención educativa, os obxectivos, os contidos, a metodoloxía empregada, os medios materiais e organizativos do Centro e poderá aplicar mecanismos correctores das insuficiencias advertidas.

A Avaliación será **contínua, global, formativa e sumativa**.

Partirase dunha avaliación **inicial**, que terá unha función esencialmente de diagnóstico, e dúas finalidades:

- 1º.- Detectar as necesidades educativas dos alumnos/as ao comezo do proceso de ensinanza-aprendizaxe.
- 2º.- Diseñar as respostas educativas correspondentes a esas necesidades.

A Avaliación **formativa**, ten a súa función de reorientación do proceso de ensinanza-aprendizaxe.

Proporciona información aos alumnos sobre o momento da aprendizaxe no que se atopan, co fin de que poidan decatarse dos progresos ou das dificultades na súa aprendizaxe e da necesidade de construír estratexias de aprendizaxe adecuadas e concretas para acadar os obxectivos propostos.

A avaliación **sumativa**, ten unha función de valoración do rendemento do alumno. Tendo como finalidades básicas a valoración do proceso de ensinanza-aprendizaxe, a toma de decisións respecto á promoción dos alumnos/as e a de informar ao alumno e ás súas familias.

### **Que avaliar?**

#### Alumnos:

Os coñecementos, capacidades e actitudes previas (A. Inicial).

Os progresos acadados (A. Formativa).

As competencias e actitudes propostas nos currículos maila asimilación das aprendizaxes mínimas. (A. Sumativa).

#### Profesores:

Autoavaliación ou coavaliación do rendemento dos alumnos en relación co propio traballo e coas características dos nenos/as.

Proceso:

O propio proxecto xeral e o persoal de cada profesor.

**Como avaliar?**

Planificando e deseñando a avaliación.

Establecendo criterios no PCC concretos e claros.

Aplicando probas e outros recursos:

- exploracións orais
- anecdóticos
- análise do traballo na clase
- escalas de observación
- enquisas de opinión
- contraste de capacidades
- autoavaliación do alumno
- revisión da programación
- recuperacións

**Cando avaliar?**

Inicialmente.

Durante o proceso de aprendizaxe.

O remate do curso.

**Datas da avaliación**

1ª Avaliación..... 12 - 22 decembro  
2ª Avaliación..... 20- 31 marzo  
3ª Avaliación..... 12- 21 xuño



**Datas de entrega de notas**

22 de decembro  
30 de marzo.  
21 de Xuño

**11.- ACTIVIDADES COMPLEMENTARIAS E EXTRAESCOLARES**

Entre as actividades complementarias que se levarán a cabo durante este curso están recollidas na orde do calendario.

Día Mundial da Alimentación.

Día da Constitución.

Día da Declaración de Dereitos Humanos.

Día da Paz.

Día Internacional da Muller

Festa do Entroido.

Día Mundial dos dereitos do consumidor.

Semana da Prensa.

Día do Libro.

Día Mundial da saúde.

Festa dos Maios.

Día de Europa.

Semana das Letras Galegas.

Día Mundial do Medio Ambiente.



Exposición de traballos con carácter voluntario e por cursos, durante o mes de xuño.  
Festival fin de curso.

## 12.- PLAN LECTOR

Durante o actual curso elaborárase un **Proxecto Lector do Centro** no que se articulen todas as intervencións que se van realizar no Centro en relación coa lectura, a escritura e as habilidades informáticas, coa participación do profesorado das distintas áreas, materias e ciclos, incorporando a biblioteca escolar e as bibliotecas de aula como recursos fundamentais para a súa posta en marcha.

Este Plan consta dunha programación que contempla os seguintes ámbitos:

- A hora da Lectura./ 12:00 a 12:15 horas en Primaria)
- O desenvolvemento nas áreas.
- O obradoiro extracurricular da Lectura.
- A xestión e o uso da Biblioteca e bibliotecas de aula.
- A lectura na casa.
- A lectura coas nais e os pais.

### OBXECTIVOS

#### En relación co alumnado

- Mellorar a expresión oral.
- Ler de forma eficaz distintos formatos con distintas aplicacións.
- Disfrutar coa lectura.
- Escribir textos con vocación de autor para que sexa un medio para crear e intercambiar significados co resto de autores.
- Practicar a lectura de forma autónoma e no tempo de ocio.
- Utilizar as TIC como fonte de consulta e como medios de expresión.
- Participar de forma activa na dinámica do centro a través da xestión das bibliotecas e das actividades programadas.

#### En relación co centro docente e o profesorado

- Priorizar o aprendizaxe das competencias básicas.
- Establecer espazos de colaboración e do logro dos obxectivos comúns.
- Potenciar a integración da lectura na dinámica da clase.
- Estimular a innovación e a investigación.
- Organizar a biblioteca como centro de documentación e recursos e poñela o servizo de toda a comunidade educativa.

#### En relación coa comunidade de lectores

- Fomentar o uso, a colaboración no seu desenvolvemento e o aprecio das nais e dos pais pola Biblioteca.
- Favorecer que as nais e os pais sexan modelos de bos lectores e axuden a estimular a lectura dos seus fillos no tempo de ocio.

## CONTOS EDUCACIÓN INFANTIL

- Corre, corre cabaciña!
- A que sabe a lúa?
- A mellor sopa do mundo
- Cocorico.
- Eu non fun!
- El pez Arcoiris.
- El conejito blanco.
- Mariluz Avestruz.
- ¡Sígueme!
- Chocolatea.

## LIBROS EDUCACIÓN PRIMARIA

### SEXTO

- Cuento de Navidad.
- Oliver Twist.
- Mago de Oz.

### QUINTO

- El jardín secreto.
- Robinson Crusoe.
- Aprendiz de detective. (Un robo muy costoso).

### CUARTO

- A serea na lata de sardiñas.
- Gordiño recheo.
- La primera tarde después de Navidad.

### TERCEIRO

- Noiteboa de pantasma.
- La tortuga sensata.
- O peto máxico.

### SEGUNDO

- Leo e comprendo de Santillana. Peza a peza
- Leo y comprendo de Santillana. Pieza a pieza.
- Lecturas comprensivas 6 e 7.

### PRIMEIRO

- Elmer
- La bruja Brunilda.
- El castillo de Parlotabras.

E todos aqueles os títulos que se atopan na biblioteca de aula.



## INGLÉS

### PRIMEIRO

- Hello Clunk.
- I'm Sorry.
- Mole at the Seaside.

### SEGUNDO

- The Ugly Duckling.
- Charlie and the Birthday Party.
- The Cake Machine.

### TERCEIRO

- Where on Earth Are We?
- Monster in the Box.
- Maggie and Max Visits the Haunted Castle.

### CUARTO

- In the Big City.
- Charlie and the Photo Competition.
- The fisherman and his wife.

### QUINTO

- Danger! Bugs!
- Charlie and the Toy Shop Gang.
- The Canterville Ghost.

### SEXTO

- The Lost City.
- The Wonderful Wizard of Oz.
- Mistery in Muscat.



## **13.- PLAN DE AUTOPROTECCIÓN DO CENTRO:**

Segue vixente o Plan de Autoprotección do Centro e como en cursos pasados haberá “simulacros de evacuación”.

En todas as plantas do edificio existen extintores contra incendio, contando con dúas escaleiras de subida e baixada, así como tres saídas aos patios.

As persoas alleas ao Centro non poderán acceder aos espazos didácticos pedagóxicos, incluídos corredores durante as horas de clase, soamente o farán no caso de que estean debidamente autorizados.

O alumno só poderá abandonar o Centro en horario escolar co permiso do director e titor/a, e sempre que se fagan cargo del os pais ou persoas debidamente autorizadas.

Anexo 5.

#### **14.- COMEDOR ESCOLAR ( Comedor da Xunta, cátering)**

Durante este curso o Centro ofrece o servizo de comedor escolar subvencionado pola Consellería de Educación.

Disfrutan deste servizo 195 alumnos repartidos en dous turnos: os alumnos e alumnas de infantil e os alumnos e alumnas de 1º comen entre dúas e dúas e media e os resto do alumnado come entre dúas e media e tres e media. O alumnado que non come nun turno permanece no pavillón do centro vixiado por un grupo de coidadoras/ es ata as catro.

Conta con dez colaboradores e as dúas coidadoras que atenden aos nenos con necesidades específicas.



Ourense, 30 de setembro de 2022.

O Equipo Directivo

Asdo: D<sup>a</sup> M<sup>a</sup> Luisa Fernández Vidal  
Asdo: D. Juan Manuel Regal Lamelo  
Asdo: D<sup>a</sup> M<sup>a</sup> José Caride Pérez

Este PLAN XERAL ANUAL DE CENTRO, foi aprobado polo Consello escolar na sesión celebrada o día 4 de outubro de 2022.

A Secretaria Vº e Prace

Asdo.: D<sup>a</sup> M<sup>a</sup> José Caride Pérez

Asdo.: D. Juan Manuel Regal Lamelo

Na Páxina Web do CEIP MESTRE VIDE ademais pódese atopar:  
ANEXO I

ANEXO II (listado libros)

<http://www.edu.xunta.gal/centros/ceipmestrevide/?q=system/files/Libros%202020-21.pdf>

ANEXO III (Eleccións Consello Escolar)

<http://www.edu.xunta.gal/centros/ceipmestrevide/>

(horarios)

NOF:<http://www.edu.xunta.gal/centros/ceipmestrevide/>

ANEXO V.

<http://www.edu.xunta.gal/centros/ceipmestrevide>





### Convenio de colaboración

Dunha parte, **D. Xosé Dosíteo Veiga Alonso**, con DNI 34983274k actuando en nome e representación de D3N3 - Linguas, educación e ciencia (D3N3), con NIF: 34983274K e enderezo na rúa Jesús Soria, 27 - 4º C, 32002 de Ourense,

Doutra parte, D. Juan M. regal Lamelo actuando en nome e representación do centro escolar **CEIP MESTRE VIDE** (en adiante Centro Educativo) na súa calidade de DIRECTOR

#### EXPOÑEN QUE:

Dunha parte, D3N3 adoptou os acordos precisos co centro de educación superior Grand Valley State University (en adiante GVSU) de Michigan (Estados Unidos de América) e coas 15 universidades integradas no Consortium for Overseas Student Teaching (en adiante COST), para a participación de estudantes e/ou traballadores desta institución en varios programas, a desenvolver en Galicia.

Estes programas son:

- Teacher Assisting, no que estudantes de carreiras de ensino realizan estadias de mes e medio de duración, aproximadamente, en centros escolares
- COST, consorcio de 18 universidades estadounidenses que neste momento se coordina desde a GVSU no que estudantes de grao realizan estadias cunha duración variable, que pode ir desde 1 mes a 2 meses en centros escolares.

Cada un dos programas ten as súas características particulares, se que presentan no anexo adxunto.

Tanto D3N3 como Centro Educativo recoñecen on interese destes programas para favorecer un ensino de calidade. Tanto na posibilidade que supón para os escolares na mellora das súas capacidades lingüísticas en inglés como no que implica de intercambio cultural.

Por todo iso, manifestan o seu interese en colaborar nestes dous programas suxeito as seguintes

#### CLÁUSULAS

1. D3N3 e o persoal por ela designado será a única interlocutora válida ante a GVSU e o COST para resolver asuntos administrativos e referentes a estes programas no que se refira á participación de Centro Educativo.
2. Centro Educativo indicará a D3N3, antes de cada curso escolar no prazo e forma que se acorden, que materiais do seu centro se imparten en lingua inglesa.
3. D3N3 designará aos estudantes que irán a cada centro educativo en función das prazas ofertadas polo centro escolar e o perfil académico dos estudantes da GVSU, ademais do número de estudantes que se envíen ao centro atendendo á capacidade de acollemento de Centro Educativo. O mesmo para o programa COST.
4. Ámbolos dous programas (Teacher Assisting da GVSU e COST) forman parte do ensino oficial superior do sistema educativo estadounidense. Os estudantes participantes non terán en ningún caso vencello profesional nin laboral con Centro Educativo.
5. Os estudantes participantes están a desenvolver o equivalente a unhas prácticas preprofesionais e, por iso, nunca poden estar só na aula cos alumnos/as do centro.



6. Os estudantes participantes en ámbolos dous programas contan cos seus respectivos seguros médicos individuais. Calquera atención médica que precisen correrá pola súa conta.
7. Os estudantes reciben de D3N3 a información necesaria que facilite a súa integración tanto no sistema educativo galego como no tipo de vida da nosa cidade. Con todo, desde Centro Educativo realízase o esforzo necesario para favorecer que os estudantes teñan unha boa experiencia multicultural e unha práctica educativa completa.
8. Por parte de Centro Educativo designarase unha persoa que actúe de interlocutora única con D3N3, que poida xestionar as dúbidas dos estudantes e que poida resolver os posibles problemas que vaian xurdindo. A interlocución realízase de forma preferente por correo electrónico e/ou teléfono.
9. Esta colaboración entre D3N3 e Centro Educativo non terá ningún custe económico.
10. Centro Educativo recibirá a persoal designado por D3N3 nunha visita comercial durante a cal se lle ofrecerán diversos servizos educativos e extraescolares, sen ningún compromiso por parte de Centro Educativo.
11. D3N3 poderá ofertar ás familias dos escolares de Centro Educativo a posibilidade de acoller a algúns dos estudantes da GVSU no réxime que se determine. Esta oferta realízase ao través da Asociación de Nais e Pais de Alumnos/as de Centro Educativo ou mediante cartelería no centro ou mediante circular enviada aos escolares, segundo se determine en cada centro.
12. Os estudantes desenvolverán a súa estada en Centro Educativo en horas e días lectivos, coas especificidades que se recollen no anexo según o programa.
13. No caso de que algún dos estudantes falte a algunha das clases que teña programada, desde Centro Educativo se comunicará inmediatamente a D3N3 esta circunstancia.
14. Independentemente da ideoloxía do centro escolar, os estudantes non terán obrigación de participar en ningunha materia e/ou actividade relixiosa ou confesional.
15. Nos centros nos que o seu persoal teña que asinar algún tipo de documento de confidencialidade ou similar, este deberá ser remitido a D3N3 para tramitar a sinatura do mesmo por parte do estudante asignado.
16. Centro Educativo poderá empregar na súa web institucional a imaxe corporativa do programa COST e/ou da Universidade GVSU durante a vixencia deste convenio.



## ANEXOS

### Teacher Assisting (GVSU)

1. Os días lectivos para estes estudantes serán de luns a venres, cun total de 16-20 horas en función da dispoñibilidade de Centro Educativo (sen pasar nunca das 20 semanais). Algún día puntual non poderán acudir o venres ao Centro Educativo pola realización dalgunha viaxe integrada na súa estadia na cidade.
2. Algunhas das horas poderán ser adicadas á programación de actividades para as clases, sobre todo según avance o programa e os estudantes vaian adquirindo unha maior capacitación.
3. O número de grupos diferentes nos que os estudantes fagan as súas prácticas será o máis pequeno posible.
4. O número de mestres diferentes cos que deberán estar os estudantes será tamén o máis pequeno posible, sendo o ideal a cantidade de 2.
5. A GVSU designará un profesor/a titor/a que estará na cidade de Ourense atendendo a estes estudantes. Este titor/a poderá comprobar in situ o desenvolvemento da práctica docente dos estudantes, sempre en horario acordado con Centro Educativo.

### COST

1. Terán que facer as mesmas horas lectivas que os mestres/profesores en función do nivel educativo no que estean destinados: Primaria ou Secundaria.
2. O seu horario lectivo pode ser de luns a venres.
3. Aprezaráse certa flexibilidade na distribución horaria que facilite xestionar o número de grupos diferentes. Así, o estudante pode ter 20 horas de clase presencial e 5 horas de de conversación extracurricular ou actividades extraescolares.
4. Tratarase de reducir ao máximo posible o número de grupos diferentes nos que estea o estudante.
5. Centro Educativo deberá designar un/unha Cooperating Teacher que recabe información dos outros mestres/profesores que traballen cos estudantes COST.
6. A persoa responsable de Centro Educativo deberá escribir un informe (pola Rede) ao final da Práctica sobre a experiencia do/a estudante. Os estudantes levan materiais e instrucións da responsable do programa COST, Sherie Williams, que facilitará esta tarefa. O número de informes dependerá en todo caso da universidade da que proveña o estudante COST.



#### SEXTA

De conformidade coa normativa vixente, o período de prácticas non constitúe, baixo ningún concepto, unha relación laboral entre o alumnado e o CEIP MESTRE VIDE nin coa Universidade de Vigo ou a entidade xestora.


Non poderá formalizarse un contrato de traballo entre a empresa e o estudantado mentres non finalice a práctica.

#### SÉTIMA


O CEIP MESTRE VIDE poderá concederlle a cada estudante seleccionado unha bolsa mensual para realizar prácticas académicas externas, axustándose á normativa complementaria desenvolvida pola Universidade.

#### OITAVA

Segundo a Resolución da Dirección Xeral de Ordenación da Seguridade Social, do 25 de marzo de 1999, as prácticas en empresas que realicen as e os estudantes ao amparo do Real decreto 1707/2011, do 18 de novembro, estarán cubertas polo seguro escolar, sempre que sexan organizadas ou autorizadas segundo o disposto polo devandito real decreto e que o alumnado estea matriculado e ao corrente do pago do citado seguro.

 A Universidade de Vigo ten subscrito ademais un seguro de responsabilidade civil e outro de accidentes, complementarios ao seguro escolar.

#### NOVENA

 As partes comprométense a tratar os datos de carácter persoal coa finalidade exclusiva de realizar o servizo, que non serán obxecto de ningún tratamento distinto aos previstos neste convenio, de conformidade co disposto na Lei orgánica 15/1999, do 13 de decembro, de protección de datos de carácter persoal, e o disposto no Real decreto 1720/2007, polo que se aproba o Regulamento de desenvolvemento da mencionada lei orgánica e, en todo momento, as disposicións vixentes na materia.

#### DÉCIMA

Este convenio non supón ningún gasto para a Universidade de Vigo, polo que non se precisa consignación orzamentaria.

#### DÉCIMO PRIMEIRA

Créase unha comisión paritaria de seguimento do presente convenio integrada por:

2 As cuestións litixiosas que xurdan con respecto á interpretación, modificación, resolución e efectos do presente convenio serán resoltas, en primeira instancia, pola comisión mixta paritaria. Os conflitos que poidan xurdir polas partes, e que non se poidan resolver na comisión mixta, someteranse á resolución da xurisdición contencioso-administrativa, dado o carácter administrativo do convenio.

E, como proba de conformidade, as partes comparecentes asinan por triplicado o presente convenio, no lugar e data indicados a continuación.

Ourense, 22 de outubro de 2013

O reitor da Universidade de Vigo  
P.D. (R.R. 11/09/2013)  
A vicerreitora do campus de Ourense



Asdo: María Lameiras Fernández

O director do CEIP Mestre Vide:



Asdo: Juan M. Regal Lamelo



**CONVENIO PARA EL DESARROLLO DE PROGRAMAS DE COOPERACION  
EDUCATIVA ENTRE LA UNIVERSIDAD CAMILO JOSÉ CELA Y CEIP MESTRE VIDE**

En Madrid, a 15 de octubre de 2019

**COMPARECEN**

De una parte, la Sra. D<sup>a</sup>. Cristina María Torres Muñoz, con DNI nº 53.442.195-Q, como Coordinadora de Carreras Profesionales de la Universidad Camilo José Cela (en lo sucesivo UCJC), con CIF nº A-79/336947 y sede en Villafranca del Castillo (Madrid), calle Castillo de Alarcón, nº 49, en nombre y representación de la misma en virtud de las atribuciones conferidas.

De otra parte, D./D<sup>a</sup> JUAN MANUEL REGAL LAMELO, con NIF nº 34931914C, como DIRECTOR de CEIP MESTRE VIDE, en adelante ENTIDAD COLABORADORA, conocida comercialmente como CEIP MESTRE VIDE, con CIF nº Q8255034D, con domicilio social en PASEO MESTRE VIDE Nº 4 en nombre y representación de la misma en virtud de las atribuciones conferidas.

Ambas partes intervienen en la representación y con las facultades que sus respectivos cargos les confieren en Derecho para formalizar el presente Convenio de Cooperación Educativa.

**ACUERDAN**

La realización de un Programa de Cooperación Educativa a través del cual los estudiantes de la UCJC puedan acceder a las técnicas y metodología de la ENTIDAD COLABORADORA como complemento práctico a su formación, con las siguientes condiciones:

**PRIMERA. MARCO LEGAL**

El presente Convenio se acoge a la normativa vigente sobre prácticas académicas externas de estudiantes universitarios.

**SEGUNDA. OBJETO DEL CONVENIO EMPRESA**

La ENTIDAD COLABORADORA acogerá a estudiantes de la UCJC, en régimen de prácticas y formación.



### **TERCERA. CRITERIOS DE SELECCIÓN DEL ALUMNO**

La Dirección de la UCJC efectuará una selección previa de alumnos que pueden acceder a estas prácticas valorando el expediente académico y las circunstancias personales. Esta relación de seleccionados será remitida a la ENTIDAD COLABORADORA para su posterior estudio y selección.

### **CUARTA. CONDICIONES DE LA CONVOCATORIA**

La convocatoria de plazas, estudiada previamente por la Dirección de la ENTIDAD COLABORADORA establecerá los requisitos a reunir por los candidatos.

### **QUINTA. RELACIÓN ALUMNO-EMPRESA**

Los alumnos no tendrán en ningún caso vinculación o relación laboral con la ENTIDAD COLABORADORA ni siquiera en lo previsto en la normativa laboral vigente sobre contratación en prácticas o para la formación. Por lo mismo, quedan expresa y absolutamente excluidos de la legislación laboral.

No obstante, los alumnos que perciban una contraprestación económica, cualquiera que sea el concepto o la forma en que se perciba, quedan asimilados a trabajadores por cuenta ajena, a efectos de su inclusión en el Régimen General de la Seguridad Social, según lo establecido por el Real Decreto 1493/2011, de 24 de octubre, por el que se regula los términos y las condiciones de inclusión en el Régimen General de la Seguridad Social de las personas que participen en programas de formación, quedando obligada la ENTIDAD COLABORADORA a tramitar el alta de dichos alumnos.

### **SEXTA. PROYECTO FORMATIVO**

La ENTIDAD COLABORADORA asesorará a la Dirección de la UCJC en el plan formativo que deberá cumplir el alumno para obtener, de esta manera, un mejor resultado académico y formativo del estudiante. El seguimiento y control de este plan será realizado por la persona (Tutor de Prácticas) que la ENTIDAD COLABORADORA estime oportuno, y por un Tutor Académico de la UCJC.

### **SEPTIMA. OBLIGACIONES DEL ALUMNO**

El alumno se comprometerá a:

Aprovechar al máximo las posibilidades de formación práctica que la ENTIDAD COLABORADORA ofrezca.

Realizar los trabajos relacionados con el programa de formación que la ENTIDAD COLABORADORA y UCJC hayan acordado.



resolución y efectos que pudieran derivarse de la aplicación del presente Convenio Marco, deberán de solventarse por una Comisión Mixta, compuesta por dos representantes de la Universidad Camilo José Cela y dos representantes de la ENTIDAD COLABORADORA.

Si no se llegara a un acuerdo, dichas cuestiones litigiosas serán de conocimiento y competencia del orden jurisdiccional ordinario.

Así lo otorgan y convienen las partes comparecientes, firmando el presente Convenio en Madrid, a 15 de octubre de 2019.

UNIVERSIDAD CAMILO JOSÉ CELA

CEIP MESTRE VIDE

Aceptación y registro electrónicos

Aceptación y registro electrónicos

Cristina María Torres Muñoz

JUAN MANUEL REGAL LAMELO

**CEIP MESTRE VIDE**  
**CURSO 2020/2021**



- 1 Introducción.
- 2 Contextualización normativa e do centro.
  - 2.1 Marco normativo
  - 2.2 Contexto do CEIP MESTRE VIDE.
- 3 Análise da situación do centro en relación coa igualdade de xénero, coa violencia de xénero e coa LGBTIfobia.
- 4 Obxectivos coeducativos que se abordan no plan.
  - 4.1 Promoción da igualdade de oportunidades entre mulleres e homes.
  - 4.2 Prevención, detección e intervención en casos de violencia de xénero.
  - 4.3 Promoción do respecto pola diversidade afectivo-sexual.
  - 4.4 Prevención, detección e intervención en casos de LGBTIfobia.
- 5 Medidas concretas de actuación nos seguintes ámbitos.
  - 5.1 Organización do centro.
  - 5.2 Eliminación dos estereotipos de xénero na transmisión dos valores e dos saberes.
  - 5.3 Xestión dos espazos, dos recursos e as oportunidades de realización vocacional de xeito inclusivo.
  - 5.4 Inclusión dos valores coeducativos na xestión da convivencia escolar.
- 6 Seguimento e avaliación PLAN DE IGUALDADE 2 CEIP MESTRE VIDE – Ourense/M Paseo Mestre Vide nº 4 s/n 32004 T. 988 238551 | cód.Centro 32015669 | CIF Q8255034D ceip.mestre.vid@edu.xunta.es [www.edu.xunta.gal/centros/ceipmestrevide](http://www.edu.xunta.gal/centros/ceipmestrevide).

## 1 Introducción.

Educar é proporcionar unha formación integral que lles permita a nenos e nenas, mozos e mozas unha formación plena e que axude a configurar a súa identidade, así como construír unha concepción da realidade que integre á súa vez o coñecemento e a súa valoración ética e moral. Coeducar implica educar sen diferenciar as mensaxes en función do sexo.

A coeducación é un estilo educativo, un proceso de transformación social que apunta a unha convivencia entre os sexos afastada da opresión mutua e tendente a unha relación de xustiza e respecto e en interese dunha formación integral e unha efectiva igualdade de oportunidades entre homes e mulleres.

A educación debe levarse a cabo dende unha perspectiva integral e de xénero, que contribúa a previr todo tipo de situacións de violencia, e en particular a de xénero. Nos últimos anos tense observado un aumento das condutas discriminatorias e dos estereotipos sexistas entre o alumnado dos centros educativos que inflúen no desenvolvemento da súa identidade e en como se manifesta a violencia escolar, o que orixina un aumento dos conflitos e das situacións de violencia entre os rapaces e as rapazas.

Co obxectivo de inverter esta tendencia a coeducación preséntase como unha das ferramentas máis útiles e potentes para poder acabar coa desigualdade, e a escola constitúe unha plataforma excelente para a superación dos prexuízos sexistas e para acadar un cambio en profundidade das estruturas e das prácticas sociais non desexables, posto que non cabe dúbida de que todo o que ocorre nos colexios e nas universidades é un reflexo do que ocorre na sociedade, nun principio como espello e despois como reflexión de volta cara á sociedade de novo.

Se somos capaces de transmitirle ao alumnado dos nosos centros educativos valores baseados na paz e na igualdade, a sociedade do futuro será pacífica e igualitaria. Se non traballamos por unha verdadeira e efectiva coeducación non conseguiremos unha verdadeira transformación da sociedade e polo tanto unha igualdade real.

Cómpre ter en conta que as aulas son tan diversas como o é a sociedade; con todo, ás veces a diversidade, como é o caso da afectivo-sexual, aínda non se visibiliza nin se respecta, senón que se rexeita por contravir “o correcto” e “o normal”. De aí a importancia de traballar esa diversidade desde o sistema educativo.

É preciso polo tanto prestar atención ao proceso de convivencia nos centros educativos para conseguir que se valoren de maneira igualitaria as capacidades, os intereses e as achegas das nenas e dos nenos e favorecer deste xeito as relacións de igualdade e de respecto, o que repercutirá non só nunha mellor convivencia escolar senón tamén nunha sociedade máis igualitaria.

Por todo o exposto é necesario e imprescindible elaborar un plan de Igualdade de centro no que se recollan as medidas que se van desenvolver ensinarlles aos nenos e ás nenas a ter unha visión do mundo e da sociedade libre de prexuízos e estereotipos.

- Contextualización normativa e do centro.
  - a. Marco normativo.O desexo de construción dunha sociedade igualitaria por razón de xénero non nace só da vontade das autoridades públicas, senón que ademais ten un marco normativo, tanto estatal como autonómico, no que se ampara. Máis alá do principio lexislativo de transversalidade, que obriga a que a que o obxectivo da igualdade de xénero estea presente en todas as políticas



públicas e na acción administrativa, no caso concreto da educación, o lexislador asume a súa importancia estratéxica para a consecución da igualdade.

- b. A Constitución española de 1978 recoñeceu no artigo 14 a igualdade ante a lei por razón de sexo, pero, máis alá dese recoñecemento formal, estableceuse no artigo 9.2 que é unha obriga dos poderes públicos promover as condicións para que esa igualdade sexa real e efectiva e, de xeito moi similar, o noso Estatuto de autonomía atribúelles a mesma obriga aos poderes públicos no ámbito da nosa Comunidade Autónoma, de tal xeito que a promoción da igualdade debe estar presente en toda a actividade administrativa autonómica e en concreto na que ten que ver coa regulación e co fomento da educación, materia na que tamén o Estatuto atribúe competencia plena á nosa Comunidade Autónoma en toda a súa extensión, niveis e graos, modalidades e especialidades sen prexuízo do disposto na Constitución e nas leis orgánicas para a competencia estatal. No marco da Unión Europea, a igualdade entre homes e mulleres constitúe un dos principios de actuación das institucións comunitarias que deben ter presente en todas as súas accións. Isto figura recollido no artigo 8 do Tratado de Funcionamento da Unión Europea. No eido concreto da educación a Resolución do Parlamento Europeo, do 9 de xuño de 2015, sobre a estratexia da UE para a igualdade entre mulleres e homes despois de 2015 considera que os estereotipos de xénero seguen tendo unha grande influencia no ámbito educativo e destácase o papel decisivo que desempeña a educación e a capacitación na loita contra eses estereotipos e para poñer fin á discriminación baseada no xénero, así como os seus efectos positivos para as mulleres e para a sociedade e a economía en xeral. ÁMBITO ESTATAL No ámbito estatal o preámbulo da Lei orgánica 2/2006, do 3 de maio, de educación, xa pon de manifesto que a educación é o medio de transmitir e, ao mesmo tempo, de renovar, a cultura e o acervo de coñecementos e valores que a sustentan. Así, un dos principais fins que se persegue coa educación é a formación no respecto dos dereitos e PLAN DE IGUALDADE das liberdades fundamentais e da igualdade efectiva de oportunidades entre mulleres e homes, así como a valoración crítica das desigualdades, de forma que sirvan para superar os comportamentos sexistas.

Deste xeito, calquera órgano con competencias relacionadas coa educación pode exercer unha importante influencia en cuestións que atinxen á consecución da igualdade de xénero.

O artigo 1 da Lei orgánica 2/2006, do 3 de maio, de educación, establece como principio da educación “o desenvolvemento, na escola, dos valores que fomenten a igualdade efectiva entre homes e mulleres, así como a prevención da violencia de xénero”.

No artigo 2 dise que o sistema educativo se orientará á consecución de determinados fins, entre os que salienta a “educación no respecto dos dereitos e liberdades fundamentais, na igualdade de dereitos e oportunidades entre homes e mulleres (...)”. A Lei orgánica 3/2007, do 22 de marzo, para a igualdade de mulleres e homes establece: Artigo 23. A educación para a igualdade de mulleres e homes. O sistema educativo incluirá entre os seus fins a educación no respecto dos dereitos e liberdades fundamentais e na igualdade de dereitos e oportunidades entre mulleres e homes. Así mesmo, o sistema educativo incluirá, dentro dos seus principios de calidade, a eliminación dos obstáculos que dificultan a igualdade efectiva entre mulleres e homes e o fomento da igualdade plena entre unhas e outros.

Artigo 24. Integración do principio de igualdade na política de educación.

1. As administracións educativas garantirán un igual dereito á educación de mulleres e homes a través da integración activa, nos obxectivos e nas actuacións educativas, do principio de igualdade de trato, evitando que, por comportamentos sexistas ou polos estereotipos sociais asociados, se produzan desigualdades entre mulleres e homes.

As administracións educativas, no ámbito das súas respectivas competencias, desenvolverán, con tal finalidade, as seguintes actuacións.

A. A atención especial nos currículos e en todas as etapas educativas ao principio de igualdade entre mulleres e homes.

B. A eliminación e o rexeitamento dos comportamentos e contidos sexistas e estereotipos que supoñan discriminación entre mulleres e homes, con especial consideración a iso nos libros de texto e materiais educativos.

C. A integración do estudo e aplicación do principio de igualdade nos cursos e programas para a formación inicial e permanente do profesorado.

D. A promoción da presenza equilibrada de mulleres e homes nos órganos de control e de goberno dos centros docentes.

E. A cooperación co resto das administracións educativas para o desenvolvemento de proxectos e programas dirixidos a fomentar o coñecemento e a difusión, entre as persoas da comunidade educativa, dos principios de coeducación e de igualdade efectiva entre mulleres e homes.

F. O establecemento de medidas educativas destinadas ao recoñecemento e ensino do papel das mulleres na Historia". **ÁMBITO AUTONÓMICO** No ámbito autonómico son moitas as disposicións normativas que recollen instrumentos para acadar unha educación e formación en igualdade entre mulleres e homes. Así, o Decreto lexislativo 2/2015, do 12 de febreiro, polo que se aproba o texto refundido das disposicións legais da Comunidade Autónoma de Galicia en materia de igualdade establece: Artigo 17. O currículo regulador do sistema educativo.

1. A Xunta de Galicia adoptará, dentro das súas competencias, as medidas conducentes a lles proporcionar, tanto ás mulleres coma aos homes, unha educación para a igualdade. Para estes efectos, o currículo regulador da práctica docente de cada un dos niveis, etapas, ciclos, graos e modalidades do sistema educativo adaptarase ás seguintes especificacións relativas a obxectivos, contidos, metodoloxía e criterios de avaliación:

A. A comprensión do valor constitucional da igualdade entre ambos sexos como obxectivo de especial atención, sen que, en ningún caso, se admitan contidos, metodoloxía ou criterios de avaliación transmisores, directa ou indirectamente, dunha distribución estereotipada de papeis entre os sexos ou dunha imaxe de dominación dun sexo sobre o outro en calquera ámbito da vida.

B. O enriquecemento do contido curricular coas contribucións ao coñecemento humano realizadas polas mulleres no pasado e no presente, e co axeitado reflexo do papel das mulleres na evolución histórica.

C. A adquisición, en alumnos e alumnas, dos coñecementos e das actitudes necesarias que lles permitan, cando acaden a madurez, atender as súas propias necesidades domésticas e os labores familiares compartidos, inclusive as cargas parentais e a atención de familiares que, por dependencia, necesiten a asistencia doutras persoas, mulleres ou homes.

D. O fomento das vocacións femininas naquelas áreas onde se atopen infrarrepresentadas as mulleres e o fomento das vocacións masculinas naquelas áreas onde se

atopen infrarrepresentados os homes, buscando evitar as decisións profesionais derivadas de prexuízos.

E. A garantía da coeducación na Comunidade Autónoma de Galicia dentro das súas competencias propias.

F. A Xunta de Galicia incluírá nos programas de formación do profesorado, como materia específica, a igualdade e a violencia de xénero. Artigo 18. Erradicación de prexuízos nos centros docentes. 1.

G. Non se admitirán, no centro docente, as desigualdades entre alumnos e alumnas sustentadas en crenzas, prexuízos, tradicións ou prácticas consuetudinarias transmisoras, directa ou indirectamente, dunha distribución estereotipada de papeis entre os sexos ou dunha imaxe de dominación dun sexo sobre o outro en calquera ámbito da vida.

2. De forma directa, as docentes e os docentes non permitirán ningunha forma de machismo e de misoxinia que puidese existir no seo da comunidade escolar e, nomeadamente, entre nenos e nenas e adolescentes, aplicarán activamente principios pedagóxicos de respecto á identidade e á imaxe das mulleres. Con tales efectos, nos regulamentos internos dos centros educativos, deberán explicitarse as medidas de corrección ou sanción de comportamentos sexistas". Por outra parte o artigo 19 refírese á integración da igualdade na formación profesional dispoñendo: "No desenvolvemento das súas competencias sobre deseño dos contidos dos títulos de formación profesional, autorización, xestión e homologación dos centros formativos, programación e execución de actuacións concretas, información e orientación profesional, avaliación da calidade e cantas outras poida asumir no marco da Lei orgánica 5/2002, do 19 de xuño, das cualificacións e da formación profesional, a Xunta de Galicia favorecerá a igualdade de oportunidades entre mulleres e homes mediante actuacións tendentes a evitar calquera tipo de discriminación, a eliminar a segregación profesional horizontal e vertical e mais a eliminar a totalidade das desvantaxes de partida que afecten o colectivo das mulleres". Tanto o Decreto 105/2014, do 4 de setembro, polo que se establece o currículo da educación primaria na Comunidade Autónoma de Galicia como o Decreto 86/2015, do 25 de xuño, polo que se establece o currículo da educación secundaria obrigatoria e do bacharelato na Comunidade Autónoma de Galicia establecen o obxectivo da igualdade entre mulleres e homes na sociedade como finalidade primordial dos distintos niveis educativos, incluíndo tamén diversas referencias nos contidos concretos dos currículos. Tamén os decretos aprobados nos últimos anos que regulan cada currículo de ciclos formativos e as ensinanzas especiais teñen como denominador común a presenza deste obxectivo. Do mesmo xeito, a Lei galega 11/2007, do 27 de xullo, para a prevención e o tratamento integral da violencia de xénero dedica o capítulo III do Título I ás medidas encamiñadas á formación e prevención da violencia de xénero, cuxa efectividade acada especial importancia en momentos, nos que este problema, de primeira magnitude en todo o Estado, segue presente e incluso con lamentables incrementos, para o cal tamén se debe considerar, tendo en conta que estamos referíndonos ao ámbito educativo, a persistencia de patróns de comportamento de dominación do home sobre a muller nas xeracións máis novas, tal como indican os últimos estudos oficiais, crebando tendencias que se cría que estaban en diminución.
3. Con respecto á integración da diversidade sexual débese ter en conta o establecido na Lei 2/2014, do 14 de abril, pola igualdade de trato e a non discriminación de lesbianas, gays, transexuais, bisexuais e intersexuais en Galicia, que dedica o capítulo V ás medidas no ámbito da educación establecendo o seguinte: Artigo 22. Inclusión da realidade LGTBI nos plans de estudos A consellaría competente en materia de educación incorporará a

realidade homosexual, bisexual, transexual, transxénero e intersexual nos contidos transversais de formación de todo o alumnado de Galicia naquelas materias en que sexa procedente, dará audiencia ao Consello e, de ser o caso, escoitará as asociacións, organizacións e colectivos LGTBI. Así mesmo, visibilizaranse na educación os diferentes modelos de familia establecidos nesta lei. Ademais, revisará os contidos de información, divulgación e formación que xa existan nos distintos niveis de ensino e noutros ámbitos formativos.

4. Artigo 23. Actitudes A Administración educativa galega, en colaboración co departamento competente en materia de igualdade, fomentará a realización de actividades dirixidas á comunidade escolar para a prevención de actitudes e comportamentos discriminatorios pola orientación sexual ou a identidade de xénero.
- Artigo 24. Formación do persoal docente Estableceranse actividades de formación para o persoal docente existente. Así mesmo, incorporárase a realidade LGTBI e os distintos modelos de familia aos cursos e másters de formación do futuro persoal docente e aos plans de estudos das titulacións de Educación Social, Maxisterio, Pedagogía, Psicoloxía e Dereito.
5. Artigo 25. Divulgación da realidade LGTBI entre as ANPA A consellaría competente en materia de educación, en colaboración coas ANPA, deseñará contidos para as escolas de pais e nais relativos á realidade LGTBI e aos diferentes modelos de familia.
6. Artigo 26. Combater o acoso e favorecer a visibilidade 1. Estableceranse actuacións para combater o acoso escolar por razón de orientación sexual ou identidade de xénero, favorecendo a visibilidade do alumnado LGTBI e a plena normalidade das distintas orientacións sexuais e identidades de xénero. Así mesmo, informarase sobre os mecanismos de denuncia dos casos de acoso. 2. Para os efectos de favorecer a visibilidade e de integrar de forma transversal a diversidade afectivo-sexual nos centros escolares, a consellaría competente en materia de educación favorecerá nos centros sostidos con fondos públicos a realización de actividades específicas próximas a datas de celebracións internacionais relacionadas co recoñecemento efectivo de dereitos a persoas lesbianas, gays, transexuais, bissexuais e intersexuais".
7. Por outra parte o Decreto 105/2014, do 4 de setembro, polo que se establece o currículo da educación primaria na Comunidade Autónoma de Galicia establece como un obxectivo da educación primaria desenvolver unha actitude contraria aos "prexuízos de calquera tipo e aos estereotipos sexistas e de discriminación por cuestións de diversidade afectivo - sexual".
8. Así mesmo o Decreto 86/2015, do 25 de xuño, polo que se establece o currículo da educación secundaria obrigatoria e do bacharelato inclúe entre os seus elementos transversais evitar "os estereotipos que supoñan discriminación por razón da orientación sexual ou da identidade bb e de xénero, favorecendo a visibilidade da realidade homosexual, bisexual, transexual, transxénero e intersexual". O Decreto 8/2015, do 8 de xaneiro, polo que se desenvolve a Lei 4/2011, do 30 de xuño, de convivencia e participación da comunidade educativa en materia de convivencia escolar (DOG do 27 de xaneiro), contempla a integración do principio de igualdade entre mulleres e homes, para o que resolve establecer, sobre a base dun diagnóstico previo, as necesidades, os obxectivos, as directrices básicas e as actuacións, incluíndo a mediación na xestión dos conflitos, e contera actuacións preventivas, reeducadoras e correctoras.
9. Así pois, entre os principios informadores e fins das normas de convivencia recóllese a educación en igualdade de dereitos e oportunidades entre homes e mulleres. Indica que a comunidade educativa, no seu conxunto, velará pola aplicación daquelas medidas que vaian encamiñadas a fomentar o respecto ás diferenzas, entre elas, a igualdade efectiva

entre mulleres e homes. Do mesmo xeito, será tamén un principio que deberá rexer a composición da comisión de convivencia, que terá entre as súas funcións, impulsar accións dirixidas á promoción da convivencia, especialmente no que se refire ao fomento das actitudes, para garantir a igualdade entre mulleres e homes, a igualdade de trato de todos os membros da comunidade educativa e a resolución pacífica de conflitos. Entre os obxectivos xerais do plan de convivencia sinálase, fomentar nos centros educativos os valores, as actitudes e as prácticas que permitan mellorar o grao de aceptación e cumprimento das normas e avanzar no respecto á diversidade e no fomento da igualdade entre homes e mulleres. Indícase como outro obxectivo facilitar a prevención, detección e eliminación de todas as manifestacións de violencia, especialmente do acoso escolar, da violencia de xénero e das actitudes e comportamentos xenófobos e racistas.

10. Así mesmo, a igualdade entre homes e mulleres estará presente entre as actuacións formativas, nos programas relacionados coa mellora da convivencia nos centros e recursos educativos, nas medidas complementarias para a mellora da convivencia e nas medidas correctoras das condutas gravemente prexudiciais.
- 2.2 Contexto do CEIP Mestre Vide. O contorno O centro está situado no límite da zona vella coa moderna da cidade, dentro dunha zona peonil con facilidade para o acceso dos alumnos e alumnas. Conta cunha comunicacións excelentes, as liñas de transporte urbano teñen parada nas inmediacións o que permite o acceso os vehículos de transporte sen perigo para eles. Nas inmediacións conta con varias áreas de espaxamento e no entorno máis próximo sitúanse varios centro de interese artístico e cultural (teatro, salas de exposicións, auditorio...)

As familias.

O tipo de familia do alumnado do CEIP MESTRE VIDE é basicamente urbano. Por norma xeral traballan ámbolos dous proxenitores. Existe unha porcentaxe a ter en conta de familias monoparentais e/ou de familias formadas polos fillos e irmáns e pais non biolóxicos. Nos últimos anos apréciase un aumento de familias estranxeiras, maioritariamente de América Latina. A asistencia das familias ás reunións cos titores no comezo do curso é menor nos niveis superiores, son poucos os que se poñen en contacto cos titores para tratar temas relacionados cos seus fillos, presenten dificultades ou non. A asociación de nais e pais do centro colabora efectivamente co centro e xestiona diferentes actividades extraescolares. Unidades do centro. Profesorado O noso centro ven funcionando con SEIS unidades de EI e 12 unidades de Educación Primaria. A ratio, en Educación Infantil é de 25 alumnos por aula , e doce cursos de 25 en primaria . O cadro de profesores está formado por 6 profesores-titores de Educación Infantil máis dúas mestra de apoio e trece profesores-titores de Educación Primaria, especialistas de Inglés, Música, Educación Física e Pedagogía Terapéutica así como A.L.

O equipo directivo, dado o número de unidades do centro, está formado polo director, a secretaria e a xefa de estudos. O centro conta con 2 conserxes no horario lectivo do centro. Actividades do centro:

O centro participa con diferentes institucións e organiza ao longo do curso diferentes actividades de fomento da lectura, en pro da cultura galega, de mellora do ambiente, de educación en valores e da cultura da paz.

Servizos do centro .

Todos os servizos que se ofrecen ás familias fóra do horario escolar están xestionados polo Centro ou ANPA.

- Acollida temperá, que funciona en horario de 7:30 a 9:00 horas.
- Servizo de Comedor Escolar de 14:00 a 16:00 horas, Xunta. Centro.

3 Análise da situación do centro en relación coa igualdade de xénero, coa violencia de xénero e coa LGBTIfobia. Consideramos que a existencia desta problemática no noso centro pode considerarse baixa ou moi baixa. Non existen apenas casos de violencia no centro, máis aló de sucesos ocasionais e excepcionais e, en ningún caso, relacionados ou motivados pola diferenza de xénero. En canto a LGBTIfobia tampouco se aprecia un rexeitamento cara este colectivo, e a comunidade educativa mostrase na súa maioría tolerante e respectuosa. No campo no que se poden ver maiores dificultades é no dos roles de xénero. Aínda abundan na nosa sociedade certos estereotipos relacionados cos roles que deben desempeñar as persoas en canto o xénero, que se reflicten nos comportamentos do noso alumnado e, seguramente, no noso propio, máis do que nos gustaría recoñecer. Con todo, este plan trata de aplicar medidas e promover actuacións, non só para corrixir as condutas ou ideas preconcebidas inadecuadas, se non tamén para previr, educar e concienciar a toda a comunidade educativa para a igualdade efectiva en todos os ámbitos da vida con independencia do xénero e/ou a orientación sexual.

4 Obxectivos coeducativos que se abordan no plan.

4.1 Promoción da igualdade de oportunidades entre mulleres e homes. • Promover o recoñecemento efectivo da igualdade entre homes e mulleres. Desenvolver valores persoais e sociais que promovan esta igualdade, así como unha boa formación académica que permita gozar dunha verdadeira igualdade de oportunidades na vida profesional. • Fomentar a superación de estereotipos, prexuízos e discriminación, por razón de sexo, orixe, raza, etc., así como as desigualdades e xerarquías sociais baseadas nestes estereotipos, en modas sociais ou culturais, en prexuízos sexistas ou en calquera outra forma de discriminación. • Educar para aprender a vivir en equidade ao longo da vida. As tarefas da vida doméstica e o coidado das persoas deberían asumirse cunha clara corresponsabilidade entre homes e mulleres. É necesario contrarrestar os posibles estereotipos de dominación e dependencia aínda moi arraigados na sociedade. • Promover a autonomía persoal. A aprendizaxe dos coñecementos relacionados coas tarefas e responsabilidades domésticas, que antes se consideraron esenciais para o desenvolvemento das funcións sociais das mulleres, debe ser hoxe unha necesidade para todos os mozos, dun sexo e do outro, e debe ser promover a autonomía persoal para afrontalos. • Educar en igualdade no deporte e na actividade física. Necesitamos promover a equidade nesas áreas, tendo en conta as diferenzas entre mulleres e homes, pero sen limitar as súas posibilidades. Aínda que hai prácticas físico-deportivas estruturalmente máis relacionadas con mulleres ou homes, debería facilitarse unha elección libre e non estereotipada. • Incluír a igualdade nos plans de formación do profesorado. Estes plans deben promover o respecto aos dereitos e liberdades, o exercicio de tolerancia, prevención e resolución pacífica de conflitos en todos os ámbitos da vida, igualdade de dereitos e obrigas entre homes e mulleres tanto no ámbito público, como privado, corresponsabilidade no ámbito doméstico, etc. Prestarase especial atención á detección precoz de violencia física ou psicolóxica tanto na escola como na familia.

4.2 Prevención, detección e intervención en casos de violencia de xénero. • Educar na prevención da violencia de xénero. É necesario erradicar as actitudes de dominio, control, illamento, desvalorización, chantaxe, celos, intimidacións ou calquera outra estratexia de coacción. Debe visualizarse tamén sinalando exemplos concretos do que se denominou "micromachismo", é dicir, pequenas actitudes ou comentarios, quizais lexitimados polo ambiente social, pero que supoñen unha violencia sutil contra as mulleres e constitúen unha forma deplorable de acoso. • Educar na detección de posibles casos de abuso ou acoso. É necesario indicar como detectar actitudes ou comportamentos de acoso, así como pautas

sobre as formas de reacción, tanto no caso das vítimas como das que poden ser testemuñas ou observadores.

4.3 Promoción do respecto pola diversidade afectivo-sexual. • Educar sobre o respecto e a non discriminación das persoas debido á súa orientación sexual.

4.4 Prevención, detección e intervención en casos de LGBTIfobia. • Implantar pautas para a prevención, detección e reacción para evitar calquera tipo de acoso ou discriminación.

## 5 Medidas concretas de actuación nos seguintes ámbitos

5.1 Organización do centro. • Favorecer a representación de homes e mulleres nos órganos de decisión e representación de xeito equitativo. ◦ O Consello Escolar está actualmente formado por 9 mulleres e 6 homes, igualmente nas comisións dentro do consello escolar contamos con representación de homes e mulleres. • Nomear unha persoa responsable en materia de igualdade no Consello Escolar para participar no impulso do Plan de igualdade. ◦ Actualmente hai un membro do consello escolar responsable de impulsar medidas educativas que fomenten a igualdade real e efectiva entre homes e mulleres que participará no impulso do Plan de igualdade. • Difundir o plan entre os distintos axentes da comunidade (especialmente ás familias) ◦ Difundiremos este plan a través da páxina web do centro, como un medio accesible para todos e respectuoso co medio ambiente. • Promover a formación do profesorado, do alumnado e das familias en materia de igualdade. ◦ Este ano o profesorado participará en cursos de formación en materia de igualdade que oferte o CFR como é o caso do curso “Educar para a igualdade nas relacións afectivo-sexuais”. ◦ O alumnado tamén terá xornadas de formación en materia de igualdade, tanto de profesionais externos ó centro como por parte dos seus propios mestres. • Empregar unha linguaxe inclusiva e igualitaria na actividade do centro. ◦ O profesorado do centro emprega unha linguaxe inclusiva e igualitaria na actividade do centro, así mesmo os documentos do centro. • Colaborar con outras entidades na realización de actividades coeducativas. ◦ Estamos en colaboración con entidades para a realización de actividades coeducativas (ver anexos). • Concretar actividades arredor das datas coeducativas do calendario escolar (25 PLAN DE IGUALDADE de novembro, 8 de marzo, celebracións LGBTI etc.). ◦ Na semana do 25 de novembro realizarase un obradoiro para previr a violencia de xénero. ◦ Na semana do 8 de marzo realizaranse actividades relacionadas co día internacional da muller.

5.2 Eliminación dos estereotipos de xénero na transmisión dos valores e dos saberes. • Revisar as programacións didácticas e a práctica docente desde unha perspectiva de xénero: para incluír ás mulleres relevantes en cada ámbito do saber, os saberes asociados tradicionalmente ás mulleres, as desigualdades de xénero, para completar a historia da humanidade... ◦ Proponse ó profesorado que revise as programacións para dar visibilidade ás mulleres relevantes en cada ámbito do saber. ◦ O centro adquiriu para a biblioteca os libros Pioneiras 1 e Pioneiras 2, e realizou un encontro coa autora do mesmo • Revisar o material didáctico empregado na aula (valores, normas, representacións, selección dos contidos, dos personaxes, das imaxes, da linguaxe, da proposta de actividades). ◦ Solicítase o profesorado e a toda a comunidade educativa que nos informe de calquera aspecto que supoña un estereotipo de xénero. • Realizar actividades de sensibilización na aula. ◦ Dentro das normas de cada titoría e dentro dos contidos transversais relacionados co respecto ós compañeiros e compañeiras, farase fincapé na importancia da igualdade entre homes e mulleres. • Cando

sexa posible, aproveitaranse as actividades curriculares para reflexionar sobre os estereotipos na sociedade.

5.3 Xestión dos espazos, dos recursos e as oportunidades de realización vocacional de xeito inclusivo. • Promover lecturas coeducativas a través da biblioteca escolar. ◦ Adquiríronse títulos con contidos coeducativos e adquiríranse máis ó longo do curso • Revisar a idoneidade dos contidos audiovisuais das actividades do centro. ◦ O profesorado do centro procurará que os contidos audiovisuais utilizado nas actividades do centro respecten a igualdade e a diversidade afectivo-sexual.

• Xestionar as actividades e da ocupación do patio para favorecer a inclusión. ◦ Procuraremos organizar o patio para favorecer a inclusión e xogos inclusivos (rocódromo, comba, xogos con balón nos que participen nenos e nenas,...)

• Promover a cooperación nos espazos tecnolóxicos. ◦ Este curso coa inclusión da materia de robótica (pendente de aprobación pola consellería), pretendemos, entre outros obxectivos, realizar proxectos de innovación e tecnoloxía de maneira colaborativa.

• Promover a participación do sexo menos representado nas actividades científico- tecnolóxicas, deportivas, artísticas, de coidado etc. ◦ Todas as actividades artísticas, tecnolóxicas, deportivas, realizadas no centro son integradoras e realizadas independentemente por nenos e nenas.

5.4 Inclusión dos valores coeducativos na xestión da convivencia escolar. • Promover o respecto e do bo trato entre mulleres e homes.

◦ Entre as normas de comportamento do centro incídese no respecto entre todas as persoas. • Promover o respecto cara a diversidade sexual e de xénero.

◦ Dentro do respecto a diversidade incídese e na necesidade de respectar as diferentes características de todas as persoas xa sexan por razón de raza, xénero, diversidade sexual, capacidades,...

• Promover a corresponsabilidade na realización das tarefas.

◦ No ámbito das actividades recollidas no plan de convivencia creamos un equipo de mediadores que se corresponsabilizan na tarefa de velar polo cumprimento das normas, o respecto entre compañeiros e compañeiras e a resolución pacífica de conflitos.

6 Seguimento e avaliación Este plan é un documento dinámico que se irá adaptando á realidade do centro e ás circunstancias do curso escolar, realizarase unha avaliación continua do cumprimento dos obxectivos do plan, para poder axustar e engadir novas actuacións ou retirar algunha que non se poida levar a cabo. Ó final de curso realizarase unha avaliación do cumprimento dos obxectivos a través dos seguintes indicadores.

• Respecto da promoción da igualdade de oportunidades entre mulleres e homes. ◦ Promoveuse o recoñecemento efectivo da igualdade entre homes e mulleres. ◦ Fomentouse a superación de estereotipos, prexuízos e discriminación por razón de sexo, orixe, raza, etc.

◦ Educouse para a corresponsabilidade doméstica e de coidado das persoas. ◦ Conseguiuse contrarrestar os estereotipos de dominación e dependencia. ◦ Promoveuse a autonomía persoal.

◦ Promoveuse a igualdade no deporte e na actividade física. ◦ Incluíuse a igualdade nos plans de formación do profesorado.

• Respecto da prevención, detección e intervención en casos de violencia de xénero.

◦ Educouse na prevención da violencia de xénero.

◦ Visualizouse con exemplos concretos pequenas actitudes ou comentarios, que supoñen unha violencia contra as mulleres.



- Educouse na detección de posibles casos de abuso ou abuso. ◦ Déronse pautas sobre como actuar tanto no caso das vítimas como das que poden ser testemuñas ou observadores.
  - Respecto da promoción do respecto pola diversidade afectivo-sexual. ◦ Educouse sobre o respecto e a non discriminación das persoas debido á súa orientación sexual.
  - Respecto da prevención, detección e intervención en casos de LGBTIfobia. ◦ Implantáronse pautas para a prevención, detección e reacción para evitar calquera tipo de acoso ou discriminación. Logo da análise e da valoración destes datos, estableceranse propostas de mellora para os seguintes cursos escolares co fin de ir completando a abordaxe dos distintos obxectivos coeducativos.

## **CADRO DE ACTIVIDADES EXTRAESCOLARES PARA O CURSO 2022/2023 DO CEIP MESTRE VIDE**

### **ANEXO ACTIV EXTRAESCOLARES**

**Anexo VI Convenio de subvención. Proxecto Erasmus +.**

**Anexo VII. Programa eleccións Consello Escolar.**

