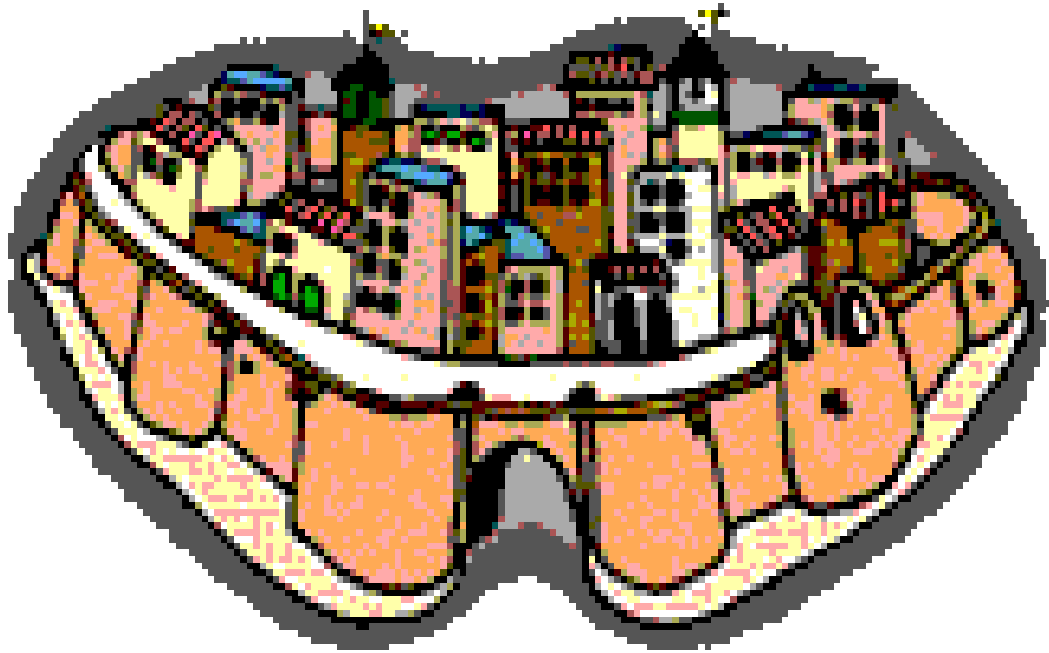


C.E.I.P MENÉNDEZ PELAYO

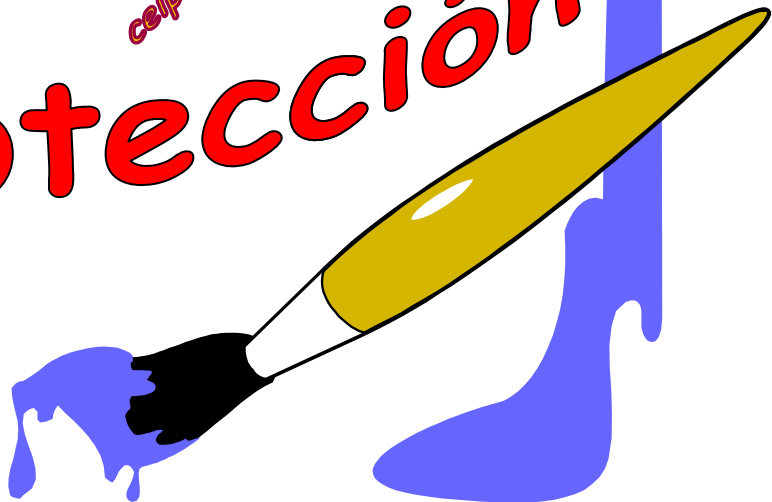
Rúa Serra de Outes s/n.
27004 Lugo.
Tfn: 982 202080 Fax: 982 218174



Plan de

Autoprotección

Web: www.ceipmenendezpelayo.tk
E-mail: ceip.menendez.pelayo@edu.xunta.es





PLAN DE AUTOPROTECCIÓN

ÍNDICE

PRIMEIRA PARTE: Análise de riscos

1. O medio
 - 1.1. Identificación do centro
 - 1.2. Situación xeográfica
2. Centro Escolar. Descritiva
3. Avaliación do risco
 - 3.1. Avaliación
 - 3.2. Plano de emprazamento do centro

SEGUNDA PARTE: Medidas de protección

4. Catálogo de medios dispoñibles
 - 4.1. Medios de extinción de incendios
 - 4.2. Sistemas de aviso de alarma
 - 4.3. Equipos de material de primeira intervención
5. Directorio de medios externos
6. Deseño da evacuación
 - 6.1. Ocupación
 - 6.2. Deseño das vías de ocupación
 - 6.3. Sinalización
7. Planos do edificio por plantas

TERCEIRA PARTE: Procedemento da aplicación

8. Estrutura, organización e funcións



- 8.1. Estrutura, organización e funcións
- 8.2. Grupo operativo
- 9. Operatividade do plano
 - 9.1. Programa de implantación
 - 9.2. Programa de mellora e mantemento
 - 9.3. Programa de formación
- 10. Activación do plano
 - 10.1. Dirección
 - 10.2. Funcións e consignas

SUXESTIÓNS

REALIZACIÓN DUN EXERCICIO DE EMERXENCIA

- 1.- CONSIDERACIÓNS XERAIS**
 - 2.- CARÁCTER DA EXPERIENCIA**
 - 3.- INSTRUCCIÓNS ORIENTATIVAS PARA OS PROFESORES**
 - 4.- INSTRUCCIÓNS ORIENTATIVAS PARA OS ALUMNOS.**
 - 5.- INFORME SOBRE O SIMULACRO DE EVACUACIÓN DE EMERXENCIA**
-



INTRODUCCIÓN

O presente plan de autoprotección ten como finalidade ser unha guía sinxela para tódolos membros da Comunidade Educativa na que se detallan os mecanismos e medios dispoñibles para facer fronte ante calquera incidencia que afecte á seguridade dos alumnos, profesores e demais persoas, así como das instalacións.

As liñas mestras do que ha servir de manual a alumnos, profesores, persoal non docente e pais, foron elaboradas polo equipo directivo, profesores e persoal non docente.

Ademais de constituír un instrumento deseñado para o CEIP “Menéndez Pelayo” tamén pretende crear nos usuarios do centro hábitos e comportamentos que poden ser útiles en calquera outra posible emerxencia mesmo noutras instalacións alleas ó colexio.

PRIMEIRA PARTE: Análise de riscos

1. O medio

1.1. Identificación do centro

O CEIP “Menéndez Pelayo” é un Centro Educativo Público que atende á educación e formación cultural de alumnos de Educación Infantil e de Educación Primaria.

Está constituído por 12 unidades de Educación Primaria e por 6 unidades de E. Infantil. O Centro conta actualmente con 31 profesores. Este Centro ten como domicilio a Rúa Serra de Outes s/n. O código do Centro é 27016467. O código postal é 27004, e o teléfono: 982202080.

1.2. Situación xeográfica do colexio

O CEIP “Menéndez Pelayo” está situado no suroeste da cidade de Lugo, entre as rúas Serra de Outes de Alfredo Brañas. Pódese acceder a el dende ámbalas dúas rúas por seis cancelas diferentes, dúas dende



Alfredo Brañas e catro dende Serra de Outes. Habitualmente só están abertas tres por Serra de Outes e unha por Alfredo Brañas.

Posúe, pola parte que mira a Alfredo Brañas, un ximnasio, un patio e un pavillón polideportivo adicado a actividades deportivas, lúdicas ou de lecer. Tamén conta nesta parte cunha ampla zona verde con algunhas árbores e con instalacións de xogos para os alumnos de Educación Infantil. Esta zona é colindante co edificio da gardería municipal Serra de Outes.

A carón de todo o edificio hai unha zona pavimentada, non moi ancha, pola que acceder ó patio e ós porches cubertos situados tanto na zona de Primaria como na de Infantil.

O patio está cerrado por un valo. Este valo, pola parte de Alfredo Brañas, ten por enriba unha tea metálica co que o peche ten unha maior altura.

No plano da cidade que máis adiante se inserta aparece sinalada a súa situación cunha frecha. Axúntase tamén un cadro cos lugares e institucións (co seu número de teléfono) ás que habería que solicitar axuda en caso de emerxencia.

2. Descrición do Centro Escolar.

O centro foi inaugurado no ano 1992. As súas dependencias son:

PRANTA BAIXA.- Na parte dereita, segundo se mira dende a rúa Serra de Outes, atópanse: Sala de caldeiras, locais da A.N.P.A. (ubicados en parte dás dependencias destinadas a vivenda do conserxe), aula de usos múltiples, biblioteca, servizos hixiénicos para alumnos e para alumnas e específicos para alumnado con minusvalías. Entre a biblioteca e servizos hai un espazo duns 40 m² polo que acceden ó interior do centro os alumnos de Primaria.

Tanto a aula de usos múltiples como un dos servizos teñen saída directa ao patio exterior.

Nesta mesma zona da dereita segundo se accede dende a rúa Serra de Outes, parte posterior, fronte á aula de usos múltiples, hai un porche cuberto.



Na mesma planta, segundo se accede pola fachada principal, hai un amplo distribuidor que dá acceso á zona de administración e dirección (Despachos de dirección, xefatura de estudos, secretaría, departamento de orientación, sala de profesores, cuarto técnico-cadros eléctricos, timbre, alarma e cadro de chaves-, ascensor, dous servizos para mestres e portería), á zona de Infantil e ás escaleiras que conducen á planta superior. Baixo estas escaleiras atópanse dous trasteiros utilizados como almacén e polo persoal de limpeza.

Na zona de Infantil, situada á esquerda segundo se mira dende a rúa Serra de Outes, atópanse as seis aulas de Educación Infantil cos seus respectivos servizos.

PRANTA PRIMEIRA.- Nesta planta están situadas as seguintes dependencias:

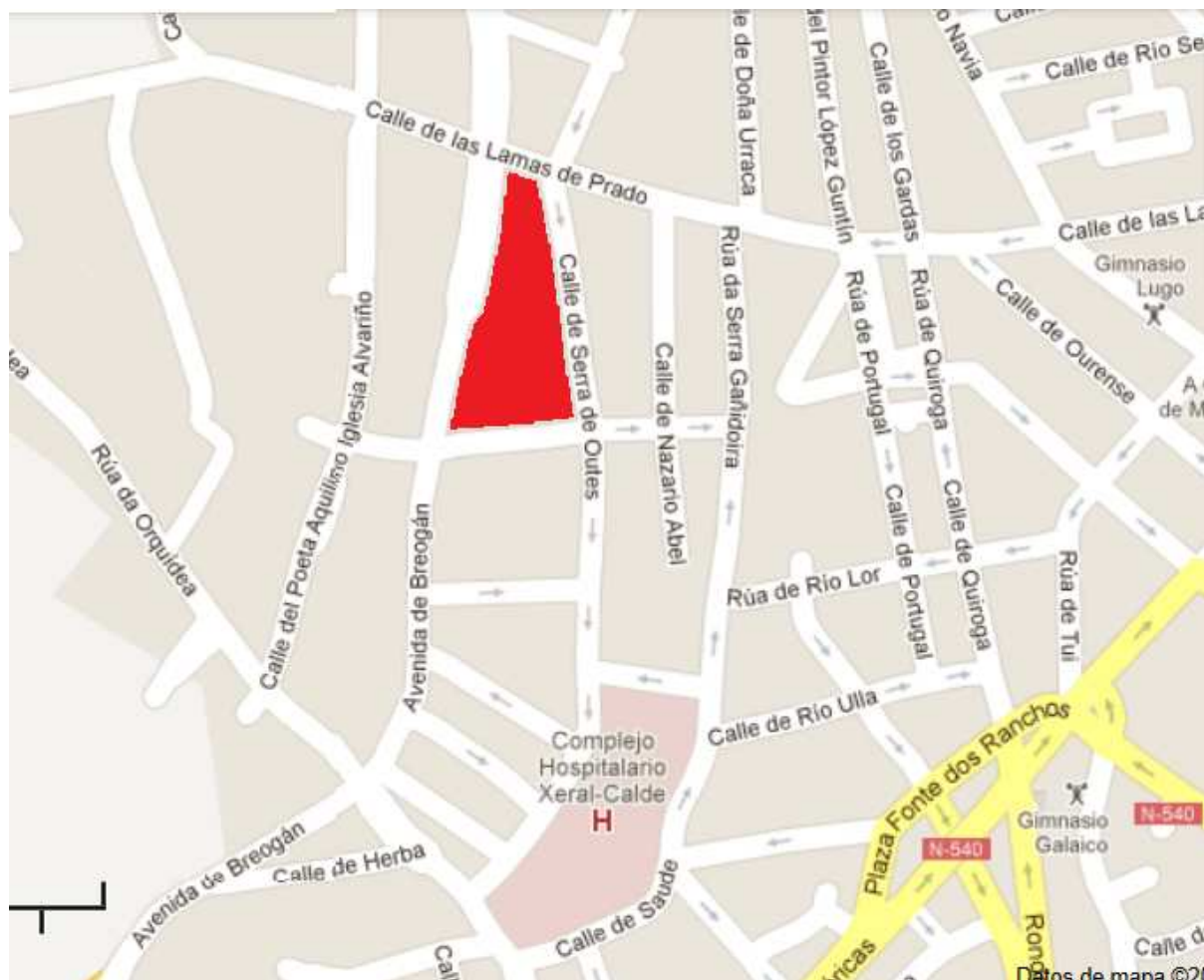
- Laboratorio de Ciencias Naturais e aula de informática con 25 ordenadores.
- Aula de Plástica e Música
- Aula de Inglés
- Aula de Audición e Linguaxe
- 12 aulas polivalentes que están ocupadas polos alumnos de Educación Primaria .
- 1 aula dividida en dúas para uso de Normalización Lingüística e P.T.
- 1 aula de Inglés e do audiovisual.

A esta primeira planta tamén pode accederse mediante a utilización do ascensor.

Existe unha planta semisótano, na parte central posterior do edificio principal, que se utiliza como almacén e que se comunica co patio a través de dúas portas metálicas non sendo posible o acceso desde o interior do edificio principal.

Na parte posterior do edificio principal atópanse dúas edificacións separadas por un patio de recreo:

- O ximnasio, comunicado co colexio por unha cuberta metálica, que contén tres servizos con duchas para alumnos e profesores.
- Unha pista polideportiva cuberta e cerrada con focos de iluminación e cadro eléctrico. Esta pista ten dúas portas de acceso.



Rueiro. En vermello mazá na que está ubicado o Centro.





Vista do Centro dende a Rúa Serra de Outes



Vista do Centro dende a Rúa Alfredo Brañas.





SEGUNDA PARTE: Medidas de protección

4. Catálogo de medios dispoñibles

4.1. Medios de extinción de incendios

O edificio dispón de 27 extintores. Destes 27, 8 (de 3Kg- polvo e gas) na planta alta que se atopan situados nos corredores, 1 no laboratorio e aula de informática (2 Kg –dióxido de carbono co2). Tamén hai 1 extintor (5Kg) na aula de usos múltiples, 2 no ximnasio (1 de 3Kg e outro de 6 Kg), 6 na pista polideportiva (6 Kg – polvo e gas),1 na biblioteca (5 Kg), 3 na sala de caldeiras (2 automáticos 1 de 6 e outro de 12 Kg),2 na sala de máquinas (3Kg – polvo e gas), 2 no corredor de infantil (3 Kg – polvo e gas) e 1 no vestíbulo da entrada(3Kg – polvo e gas) .

Hai 5 mangueras contra incendios distribuídas do seguinte xeito:

- 2 na planta alta.
- 2 na planta baixa.
- 1 no ximnasio.

4.2. Sistemas de aviso de alarma

Existe un timbre usado para o aviso horario.

Tamén existe un equipo de megafonía con altosfalantes instalados unicamente na aula de usos múltiples e no exterior na zona que mira ao patio.

4.3. Equipos de material de primeira intervención

Cóntase unicamente con caixas de emerxencia (botiquíns) situadas no corredor de Infantil, na Conserxería e no Ximnasio. Dispónse tamén dun botiquin portatil para saídas do Centro.

O chaveiro de emerxencia atópase no panel situado na sala técnica da pranta baixa .

5. Directorio de medios externos

O directorio de medios externos contén:



Institución		Teléfono
S.O.S. GALICIA		112
Emerxencias médicas		061
Hospital Universitario Lucus Augusti .HULA		982 29 6000
Bombeiros		080
Protección Civil Xunta de Galicia Xefatura provincial de Lugo		982 29 4555
Cruz Vermella	Información	982 23 1613
	Ambulancias	982 23 1688
Teléfono do Neno (urxencias)		900 444 222
Información toxicolóxica (Servizo permanente)		91 562 0420
Policía Municipal		092
Policía Nacional		091
Garda Civil		062
Concello de Lugo Centraliña		982 29 7100
Tel. do cidadán		982 29 7109

Existe unha copia da folla de información a carón do teléfono. Tamén hai outra fotocopia no taboleiro de anuncios.

6. Deseño da evacuación



6.1. Ocupación

Durante o período lectivo non hai portas pechadas que impidan a saída ó exterior agás as que comunican co porche posterior dende a aula de usos múltiples e a que conduce ó exterior dende os aseos de alumnas situados na zona de acceso dende o patio posterior (estas tamén poden abrirse, pero non dispoñen de sistema de apertura automática dende o interior). As portas que dan o porche de Infantil, durante o período lectivo, permanecen sen pasa-la chave. As demais portas (as que dan á fachada principal e as que dan ó patio posterior dereito) están dotadas de sistema de posible apertura permanente dende o interior.

Como sinal de alarma está fixado un timbrado longo e continuado. Cando soe, os alumnos sairán deste xeito:

Alumnado de Infantil.- Os alumnos de Infantil sairán ó exterior polas portas que comunican co porche de entrada situado á esquerda do edificio segundo se mira dende a rúa Serra de Outes.

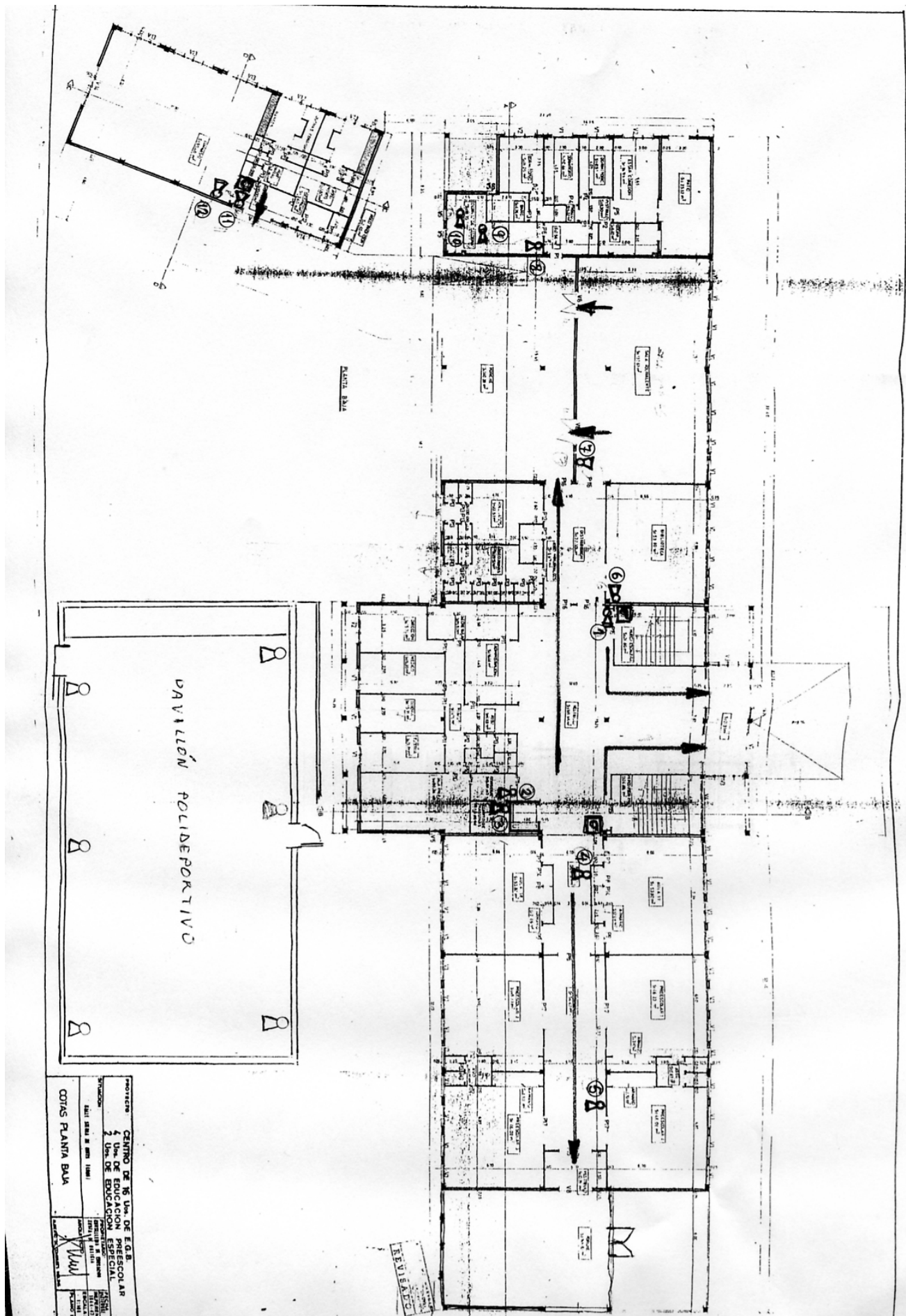
O desaloxo farase por grupos, saíndo en primeiro lugar os que se atopan máis próximos ás portas. O desaloxo destes alumnos non impide o desaloxo simultáneo dos de primaria, porque uns e outros utilizan portas diferentes.

Alumnado de Primaria (as aulas están na primeira planta).- Baixarán pola escaleira máis próxima á súa zona e dirixiranse ó exterior polas portas que conducen ó patio posterior sen renunciar á posible utilización das portas da fachada principal no caso de que o perigo que motiva a saída urxente estea na zona de saída mencionada en primeiro lugar. O desaloxo farase por grupos, saíndo en primeiro lugar os que se atopan máis próximos ás escaleiras.

O desaloxo da primeira planta e o da planta baixa pode producirse simultaneamente porque utilizan saídas diferentes.

6.2. Deseño das vías de evacuación (Planos)

- a.-Plano da planta baixa, pista polideportiva e ximnasio.
- b.-Plano da primeira planta.



PROYECTO	CENTRO DE 16 UN. DE E.G.B.
INDICACION	4 UN. DE EDUCACION PREESCOLAR
	2 UN. DE EDUCACION PRIMARIA
	2 UN. DE EDUCACION SECUNDARIA
FECHA: 2004 08 10	
ELABORADO	W
REVISADO	W
APROBADO	W
PROYECTO	W



6.3. Sinalización

Antes da primeira evacuación o Colexio estará sinalizado.

As sinais deben facilita-la evacuación en grupo e permitir saber cal será o camiño no caso de que algún alumno se atopase só.

7. Planos do edificio por plantas

TERCEIRA PARTE: Procedemento da aplicación

8. Estrutura, organización e funcións.

8.1. Estrutura, organización e funcións.

ENCARGADO DE FACER SOA-LA ALARMA

O/A coordinador/a: O/A Director/a

O/A Coordinador/a suplente: Xefe/a do Departamento de Orientación.

ENCARGADO DE CHAMAR A S.O.S. GALICIA, ÓS BOMBEIROS, POLICÍA...

O/A Xefe/a de Estudos.

Suplente: O/A Secretario/a.

ENCARGADO DE ABRI-LAS PORTAS PECHADAS

Na zona de Infantil: Profesor/a de apoio en infantil (O/A mais moderno/a con destino definitivo no centro).

Suplente: O outro Profesor/a de apoio en infantil

No resto do edificio: O conserxe.

ENCARGADO DE APAGA-LO FLUÍDO ELÉCTRICO.

O conserxe.

COORDINADORES DE PLANTA



Planta baixa (zona dereita) e ximnasio: Profesor con maior nº de horas de E.F.

Planta baixa (zona de Infantil): Profesor/a de apoio en infantil.

Planta primeira (zona esquerda): Profesor/a de A.L.

Planta primeira (Zona dereita): Profesor/a de Música.

9. Operatividade do plano

9.1. Programa de implantación

- a) Aprobación do plano
- b) Confección dos planos
- c) Datas de realización dos simulacros

9.2. Programa de mellora e mantemento

- a) Revisión das instalacións
- b) Responsabilidade das inspeccións

9.3. Programa de formación

Abranguerá dous aspectos:

- a) Conseguir que o alumnado adquira a información precisa: hábitos e destrezas relacionadas coa autoprotección
- b) Familiarización de tódolos membros da Comunidade Educativa co Plano de Autoprotección

10. Activación do plan

10.1. Dirección

Especificarase as persoas encargadas de dirixi-lo Plan e os seus substitutos

10.2. Funcións e consignas

Especificaranse, mediante sinxelas fichas, as tarefas que cada un terá que levar a cabo. Estas fichas elaboraranse en cada aula.



SUXESTIÓNS

A comisión que elabora o presente Plan de Autoprotección coida que debe facer as seguintes suxestións:

- Asesorarse e no seu caso mercar un aparello de funcionamento mecánico para o caso de que o timbre eléctrico do centro non funcione ou non se poida utilizar.
- Solicitar da Admón. Educativa que faga revisar por un experto o presente Plano de Autoprotección.

REALIZACIÓN DUN EXERCICIO DE EMERXENCIA

1.- CONSIDERACIÓNS XERAIS

1.1 Para maior información, consúltese a Orde do 13 de novembro de 1984 sobre evacuación de centros docentes de EXB, bacharelato e FP do Ministerio de Educación e Ciencia (BOE nº 276 do 17/11/1984).

1.2 As actuais instrucións están unicamente orientadas á realización dun simulacro de emerxencia con evacuación do edificio que permita:

1.2.1 Familiariza-lo colectivo escolar cunha actuación que, chegado o caso, non o sorprenda totalmente desprevido.

1.2.2 Poder usar adecuadamente os medios dispoñibles para diminuí-la magnitude dunha situación imprevista.

1.2.3 Detecta-las principais insuficiencias no edificio e defini-las medidas correctivas oportunas para os efectos de evacuación e actuación en casos de emerxencia.

1.3 Considerarase situación de emerxencia aquela que puidera estar motivada por un incendio, o anuncio dunha bomba, unha fuga de gas ou calquera outro tipo de alarma que xustifique a evacuación rápida do edificio.

1.4 Este tipo de prácticas non pretende en si mesmo conseguir un resultado positivo, senón máis ben o adestramento e a corrección de hábitos dos alumnos e alumnas, tendo en conta os condicionantes físicos e ambientais de cada edificio.



2.- CARÁCTER DA EXPERIENCIA

2.1 Só con efectos orientativos, pódense considerar tempos máximos para a evacuación dun edificio escolar os seguintes: 10 minutos para a evacuación total do edificio e 3 minutos para a evacuación de cada unha das plantas. En conxunto, estímase que a duración total dunha práctica de evacuación, é dicir, a interrupción das actividades escolares, non debería ser superior a 30 minutos.

2.2 Se ben a hipótese que se considera para este exercicio práctico de evacuación non coincide exactamente cos condicionantes dun caso real de lume, explosión, catástrofe, etc., que serían os que en cada caso determinarían a estratexia de evacuación oportuna, con esta experiencia o que se pretende son uns resultados que axuden a detecta-las principais insuficiencias do edificio, así como defini-las medidas correctivas particulares para cada edificio para os efectos de evacuación.

2.3 O simulacro deberase realizar na situación de máxima ocupación do edificio ou edificios que integren o centro, na súa actividade escolar, así como na disposición normal de mobiliario, pero sen que os alumnos e alumnas fosen previamente avisados nin do día nin da hora do exercicio. Os profesores e profesoras, que recibirán con anterioridade as instrucións oportunas para a planificación do exercicio práctico, tampouco deberán coñecer nin o día nin a hora; ditos extremos serán determinados exclusivamente polo director ou directora do centro segundo o seu propio criterio e responsabilidade.

2.4 Prevese que este exercicio se execute sen contar con colaboración exterior (Urxencias médicas, Bombeiros, Protección Civil, etc.), xa que se trata dun simple exercicio escolar, sen causa real de emerxencia. Por outra banda, unha evacuación sen motivos reais tamén adoita iniciarse sen auxilios exteriores. Contando unicamente cos propios medios.



3.- INSTRUCCIÓN ORIENTATIVAS PARA OS PROFESORES

3.1 A Dirección do centro asumirá a responsabilidade da coordinación xeral do simulacro e coordinará tódalas súas operacións. Como coordinador suplente figura o Sr. Xefe do Departamento de Orientación.

3.2 Os coordinadores de planta son:

3.2.1 Planta baixa e ximnasio: O profesor de E. Física que ocupa a primeira praza da especialidade no centro ou con maior número de horas de E.F. semanais.

3.2.2. Primeira planta, ala esquerda: A Sr/a. Profesor/a de A.L.

3.2.3. Primeira planta, ala dereita: A Sr/a. Profesor/a de Música.

Nomearase por cada planta un coordinador ou coordinadora que se responsabilizará das accións que se efectúen na mencionada planta e o número de alumnos e alumnas desaloxados.

3.3 Con anterioridade suficiente ó día do simulacro, tódolos profesores e profesoras reuniranse co coordinador ou coordinadora xeral e os coordinadores de planta co obxecto de elabora-lo plan que se ha de seguir, de acordo coas características arquitectónicas de cada edificio, e prever tódalas incidencias da operación, planificalos fluxos de saída, determina-los puntos críticos do edificio, as zonas exteriores de concentración de alumnos e alumnas e as saídas que se vaian empregar.

3.4 A persoa encargada de controla-lo tempo total de evacuación será o conserxe que estará no exterior do edificio.

3.5 Cada profesor ou profesora responsabilizarase de controla-los movementos dos alumnos e alumnas ó seu cargo de acordo coas instrucións recibidas do coordinador ou coordinadora xeral e dos coordinadores de planta.



3.6 Cada mestre, na súa aula, organizará a estratexia do seu grupo encargándolles a algúns alumnos e alumnas a realización de funcións concretas, como pecha-las ventás, conta-los compañeiros, controlar que non leven obxectos persoais, etc. Con isto preténdeselle dar ó alumnado unha maior participación nestes exercicios.

3.7 Unha vez desaloxados tódolos alumnos e alumnas, cada profesor comprobará que as aulas e os recintos que teñen asignados queden baleiros, deixando as portas e fiestras pechadas e comprobando que ningún alumno queda nos servizos nin nos locais anexos. O conserxe responsabilizarase de desconecta-las instalacións do edificio, despois de soa-la alarma, por esta orde:

- a) Electricidade.
- b) Subministro de gasóleo
- c) Auga.

3.8 Os coordinadores de planta, a coidadora e o profesorado de garda serán os encargados da evacuación das persoas diminuídas ou con dificultades motóricas.

3.9 Con antelación ó día do simulacro, a dirección do centro informará os pais dos alumnos e alumnas acerca do exercicio que se pretende realizar, co obxecto de evitar alarmas ou efectos de pánico, pero sen precisa-lo día nin a hora en que o exercicio terá lugar.

3.10 Igualmente, e con varios días de antelación á realización do simulacro, comunicaránselles ós alumnos e ás alumnas os pormenores e os obxectivos deste exercicio, así como as instrucións que deberán seguir.

3.11 O simulacro, que será determinado pola dirección do centro, manterase en segredo e non se comunicará en ningún caso ás persoas relacionadas co centro (profesores, alumnos, pais, persoal auxiliar) coa finalidade de que o factor sorpresa simule una emerxencia real.



3.12 Ó comezo do exercicio emitirase un timbrazo longo que comunicará a alerta.

3.13 Para a evacuación o desaloxo por planta realizarase por grupos, saíndo en primeiro lugar os das aulas máis próximas ás escaleiras.

3.14 Neste simulacro empregaranse as saídas habituais do edificio.

3.15 Non se empregará o ascensor para a evacuación das persoas nin se abrirán as ventás.

3.16 O profesor de cada aula é o único responsable de conducir ós alumnos na dirección da saída previamente establecida.

3.17 Por parte do persoal do centro procuraranse non incorrer en comportamentos que poidan denotar precipitación ou nervosismo, para evitar que esta actitude se lle poida transmitir ó alumnado.

3.18 Unha vez desaloxado o edificio, os alumnos e alumnas deberanse concentrar en diferentes lugares no exterior, previamente designados como puntos de encontro, sempre baixo o control do profesor responsable, quen comprobará a presenza de tódolos alumnos do seu grupo.

3.19 Finalizado o exercicio de evacuación, o equipo coordinador inspeccionará todo o centro, co obxecto de detectalas posibles anomalías ou estragos que se puideran ter ocasionado.

3.20 O remata-lo simulacro, celebrarase unha reunión de todo o profesorado para comentar e avalia-lo exercicio, trala que o director ou directora do centro deberá redacta-lo oportuno informe, segundo o modelo que se xunta. O dito informe remitirase á Delegación Provincial.



3.21 O profesor ou profesora deberase responsabilizar ó máximo do comportamento do alumnado ó seu cargo, co obxecto de evitar accidentes de persoas e danos no edificio.

4.- INSTRUCCIÓN ORIENTATIVAS PARA OS ALUMNOS.

4.1 Cada grupo de clase actuará sempre de acordo coas indicacións do seu profesor ou profesora e en ningún caso deberá seguir iniciativas propias.

4.2 Os alumnos que desempeñen funcións asignadas polo profesor correspondente responsabilizaranse de cumprilas e de colaborar no mantemento da orde do grupo.

4.3 Os alumnos e alumnas non deberán recolle-los seus obxectos persoais, co fin de evitar obstáculos e demoras.

4.4 O alumnado que ó soa-lo sinal de alarma se atope nos aseos ou noutros locais da mesma planta da súa aula, deberase incorporar con rapidez ó seu grupo. Se estivese nunha planta distinta á da súa aula, incorporárase ó grupo máis próximo ó que se atopa no momento da saída. e advertirá de tal circunstancia ó profesor deste grupo.

4.5 Tódolos movementos deberán realizarse rápida pero ordenadamente, sen correr, atropelar, nin empurra-los demais.

4.6 Ningún alumno ou alumna se deberá deter xunto ás portas de saída.

4.7 Os alumnos realizarán este exercicio en silencio, con sentido da orde e axuda mutua, para evitar caídas e lesións, prestándolles axuda ós que teñan dificultades ou sufran caídas.

4.8 Os alumnos realizarán esta práctica de evacuación respectando o mobiliario e equipamento escolar.



4.9 No caso de que nas vías de evacuación exista algún obstáculo que ó longo do exercicio dificulte a saída, será apartado polos alumnos, de ser posible, de maneira que non provoque caídas de persoas nin deterioro do obxecto.

4.10 En ningún caso o alumnado deberá volver atrás sexa cal sexa o pretexto.

4.11 Os grupos permanecerán sempre xuntos, sen desagregarse nin adianta-los outros, mesmo se se atopasen nos lugares exteriores de concentración previamente establecidos, co obxecto de lle facilitar ó profesorado o control do alumnado.

4.12 Aínda que tódalas orientacións que preceden están orientadas a unha evacuación do centro ordenada e rápida despois de soa-lo sinal pertinente, compre non esquecer que, no caso dun terremoto, por exemplo, non procede a evacuación durante o mesmo.

Neste caso os alumnos permanecerán na aula e colocaranse debaixo das mesas.

5.- INFORME SOBRE O SIMULACRO DE EVACUACIÓN DE EMERXENCIA

Centro	C.E.I.P. MENÉNDEZ PELAYO
Localidade	LUGO
Concello	LUGO
Niveis educativos:	Infantil e Primaria
Número total de alumnos/as	
Data de realización do simulacro:	



A. Vías existentes de evacuación

Explicar se resultaron suficientes para o desaloxo ordenado do edificio. Identifica-las zonas de estrangulamento do fluxo de evacuación nas condicións actuais do edificio.

Identificación dos obstáculos nas vías de evacuación.

B. Comprobación do sistema de alarma

Explicar se resultou adecuado para proceder con orde e sen sobresaltos. Facer referencia á iluminación de emerxencia e ás escaleiras de emerxencia. Informar de se foi posible corta-los subministros de gas, electricidade, gasóleo e auga.

C. Grao de instrucións ó alumnado e ó profesorado

Informar acerca do uso dos medios de emerxencia e o xeito de proceder nestes casos.

Informar de se foi ben coñecido o plan e en que grao. Referi-lo comportamento do alumnado.

D. Tempos reais de reacción e evacuación

Contabiliza-los tempos totais por centro e por cada unha das súas plantas, co número de alumnos e alumnas evacuados.

E. Conclusións pedagóxicas derivadas da experiencia ou ensinanza obtida para futuras prácticas. Balance xeral do simulacro.

F. Dificultades que presentou o desenvolvemento do plan.

G. Suxestións de melloras para introducir no edificio co fin de facilita-las actuacións en caso de emerxencia.

H. Medios que se botaron en falla.

I. Outras observacións.



Lugo, de de 20.....

O/A responsable do simulacro.