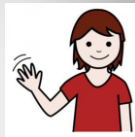


¿QUÉ ES EL TEA?

Yolanda Heras Ruiz
Tutora de aula específica.
Directora CEEPR BATA Os Mecos

Nos presentamos...

- Ciclo educativo
- Alumnos/as con TEA si o no
- Expectativas / necesidades de la formación



Vamos allá...

www.autismobata.com

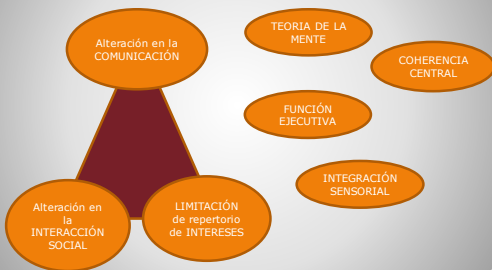


TEA: DESVIACIÓN vs RETRASO

- El desarrollo puede retrasarse, en los niños/as con TEA el desarrollo se **desvía**, los procesos evolutivos no siguen las pautas de desarrollo normal.



ASPECTOS PRINCIPALES DEL T.E.A



Dificultades en la comunicación y el lenguaje



- Ayúdame a comprender con apoyos visuales.
- Utiliza frases cortas y claras.
- Aunque tengo claro lo que quiero o me pasa, no tengo habilidad comunicativa para expresarlo.

Sistemas Alternativos de comunicación

Sustituyen al lenguaje oral cuando éste no es comprensible o está ausente

Sistemas Aumentativos de comunicación

Complementan el lenguaje oral cuando, por sí solo, no es suficiente para entablar una conversación efectiva con los demás.



DIFICULTADES EN EL AREA DE LA COMUNICACIÓN Y EL LENGUAJE

- Suelen presentar un lenguaje demasiado correcto o incluso pedante con un vocabulario muy rico.
- Presentan alteraciones en la entonación.
- El lenguaje metafórico es algo en lo que también presentan problemas.
- Les cuesta controlar el volumen de la voz y adaptarlo adecuadamente al contexto.
- En cuanto a la comunicación, tienen dificultades en las habilidades conversacionales en general.

Dificultades para relacionarse con otros






- Dificultad para ponerse en el lugar del otro
- Carencia de empatía social
- Dificultad en la comunicación
- No capta el sentido de la conducta social
- Dificultad de anticipación a determinadas situaciones
- Dificulta el desarrollo espontáneo del juego
- No se da juego simbólico

TEORÍA DE LA MENTE

La Teoría de la Mente es la capacidad que todos tenemos para formarnos una representación interna de los estados mentales de otras personas y nosotros mismos. Es decir, cuando somos capaces de intuir las creencias, deseos, pensamientos, sentimientos, etc. de los demás y con ello poder predecir la conducta de los otros.



La teoría de la mente nos permite interpretar de manera automática e inmediata el estado de ánimo y el comportamiento de los demás.



Reconocemos y captamos emociones de los demás



Captamos la intención, deseo o necesidad de los demás

La teoría de la mente nos permite realizar procesos cognitivos de desarrollo social complejos



Sentimos vergüenza porque pienso que los demás piensan..



Sentimos suspicacias, celos, doble intención, engaños... porque inferimos malas intenciones

CEREBRO SOCIAL

- "Mentalistas compulsivos"
- Muy necesarias para el éxito de las relaciones sociales.
- La Tº mente tanto por exceso como por defecto genera dificultades para el éxito en las relaciones sociales



EVOLUCIÓN Tº MENTE

Las habilidades mentalistas en el desarrollo neurotípico se desarrollan hasta el inicio de la etapa adulta



PSICOLOGIA EVOLUTIVA

- **Wimmer y Perner (1983)** Paradigma de la falsa creencia.
Desarrollada en población neurotípica. A partir de que el niño/a comprende engaños (4 años y medio +o-) se puede concluir que tiene Tº Mente
- **Baron-Cohen, Leslie y Frith (1985)** 1ª teoría que explicaba psicológicamente el TEA.
Desarrollada con población neurotípica, niños/as con D.I y niños/a con TEA.
Los déficits en Tº Mente aparecieron en los niños/as con D.I y con TEA.

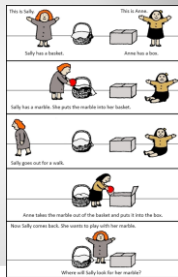
TEORÍA DE LA MENTE

Pruebas de T^oM de primer orden:

- Sally y Ann

Pruebas de T^oM de segundo orden:

- Vendedor de helados



TEORÍA DE LA MENTE

Para poder relacionarnos adecuadamente necesitamos "leer" el mundo mental de los demás, necesitamos "leer" sus intenciones, deseos, creencias y pensamientos, para poder comprender sus conductas y anticipar sus reacciones y poder adaptar la conducta propia...

- Dificultad para predecir las conductas de los otros.
- Dificultad para darse cuenta de las intenciones y razones de las conductas de los otros.
- Dificultad para entender emociones propias y ajenas.
- Dificultad para anticipar cómo sus comentarios y conductas pueden influir en los demás y en lo que piensen de él.
- Dificultad para tener en cuenta las circunstancias del interlocutor (comprensión, información de la que dispone, gustos, interés, etc.)
- Dificultades para mentir y entender engaños

DIFICULTAD EN LAS RELACIONES SOCIALES Y LA RECIPROCIDAD

- Vivimos en un mundo lleno de normas sociales.
- Dificultad para imaginar los sentimientos, opiniones de otras personas.
- Pensamiento literal y rígido a hechos concretos, dificultad para ver conclusiones que no se muestren de forma explícita.
- Estas circunstancias hacen que se muevan en un mundo social donde las normas y reglas les son desconocidas. Normalmente las terminan aprendiendo y empleando pero de manera mecánica y rígida. Para ellos es un mundo impredecible en el que se sienten vulnerables e inseguros.
- Carecen de las habilidades para ello. Intentan compensar comportándose de forma excesivamente formal. Muchos se esfuerzan por ser sociales y acercarse a las personas, pero terminan haciéndolo con torpeza.
- No saben interpretar las señales no verbales.
- Es mucho el estrés y la demanda social a la que están sometidos.

COHERENCIA CENTRAL

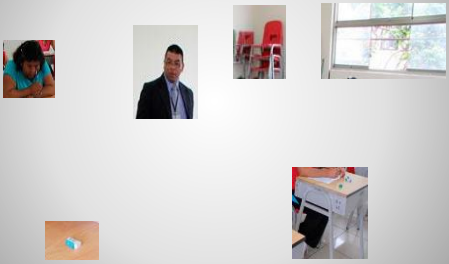
La capacidad de procesar la información que recibimos dentro de un contexto en el que se capta lo esencial ("juntar" información para darle sentido, a costa de la memoria para los detalles)



- Dificultad de ver las partes con relación al todo.
- Dificultad en la integración de estímulos que afecta a todos los sentidos.
- Dificultades en tareas que suponen significados globales, extraer conclusiones, comprender narraciones, etc.
- Dificultad de generalizar aprendizajes a situaciones diferentes.
- Capacidad de discriminar detalles visuales, auditivos, táctiles, olfativos y/o gustativos muy minuciosos.



¿QUÉ ESTA PASANDO EN LA SIGUIENTE SITUACIÓN?



Teoría de la coherencia central



Dificultades percibir el mundo por los sentidos



Una caricia puede doler



Una imagen puede deslumbrar



Un sonido puede parecer un estruendo



Pueden gustar mucho algunos olores y odiar otros



Alteración de sabores



Propioceptivo y Vestibular.

METODOLOGIA TEACCH


ESTRUCTURACIÓN AMBIENTAL

+

ESTRUCTURACIÓN PERSONAL

=

PROPORCIONAR OPORTUNIDADES DE APRENDIZAJE E INTERACCIÓN



CLAVES VISUALES

- Herramientas para dar información
- Organización espacial y temporal.
- Sistemas de trabajo
- Organizadores de tareas.

Principales áreas de apoyo en el centro educativo ordinario

- TRABAJO AUTÓNOMO
- RELACIÓN CON LOS COMPAÑEROS
- DEBERES Y TRABAJOS
- DINÁMICAS DE INTEGRACIÓN
- TRABAJOS EN GRUPO
- ACOSO ESCOLAR
- ADQUISICIÓN DE CONTENIDOS
- AJUSTE EMOCIONAL
- EXÁMENES
- RIGIDEZ MENTAL Y NORMAS
- ATENCIÓN
- DÍAS ESPECIALES
- LENGUAJE
- MOMENTOS DE TRANSICIÓN
- PSICOMOTRICIDAD
- INTEGRACIÓN SENSORIAL
- EDUCACIÓN FÍSICA
- ESTEREOTIPIAS
- RECREOS

Estrategias para: DEBERES, TRABAJOS y TRABAJO AUTÓNOMO

¿QUE DIFICULTAD INTERVIENE PRINCIPALMENTE?

Dificultades de planificación y organización.

Son muy perfeccionistas pero al mismo tiempo su atención es muy inconsistente.

Sus niveles de frustración son muy bajos.

Dificultades en la psicomotricidad fina.



- Resumir información sobre el tema; proporcionar alternativas donde pueda buscar esa información
- Leer la información
- Seleccionar la que nos parece más relevante para el trabajo.
- Organizarla en apartados.
- Buscar fotos, dibujos o gráficos que apoyen la información.
- Redactarlo y darle formato
- Repasar faltas de ortografía y errores
- Entregarlo



Estrategias para: ADQUISICIÓN DE CONTENIDOS EXÁMENES y ATENCIÓN

¿QUE DIFICULTAD INTERVIENE PRINCIPALMENTE?

Dificultades de planificación y organización.

Dificultades en coherencia central contrarrestada por un muy buena memoria mecánica.

Dificultades en la psicomotricidad fina.



- Hacer un examen**
1. Leo despacio todas las preguntas.
 2. Pienso si tengo alguna duda y la pregunto.
 3. Empezó por la pregunta que sé mejor.
 4. Miro el reloj para ver cuánto tiempo me queda y cuántas preguntas.
 5. Dejo la más difícil para el final.
 6. Repaso el examen antes de entregarlo.

HABILIDADES BÁSICAS DE PARTIDA PARA REALIZAR Exámenes...

- Comprensión lectora: suele ser literal y tener problemas con las inferencias.
- Habilidades de planificación y organización de la respuesta.
- Habilidades de expresión escrita, especialmente si se trata de una pregunta de desarrollo.
- Habilidades de elaboración y síntesis de contenidos.
- Capacidad de organización y gestión del tiempo.
- Capacidad de atención y concentración en la tarea.
- Graves dificultades en la grafomotricidad.
- Toma de decisiones e iniciativa para resolver dificultades en la prueba.
- Gestión emocional.
- Normas sociales de un examen.



Observa las viñetas y di cómo interviene la oveja en la reproducción de la planta:

NORMAS

1. Anunciar en voz fuerte
 2. Poner el nombre del libro
 3. Leer el primer párrafo
 4. Leer el resto del texto
 5. Leer el resto del texto
 6. Leer el resto del texto

Estrategias para: trabajos en grupo, RELACIÓN CON LOS COMPAÑEROS, DINÁMICAS DE INTEGRACIÓN, recreos.

- ¿QUE DIFICULTAD INTERVIENE PRINCIPALMENTE?
 Dificultades en Teoría de la mente y en la comunicación.
 La cantidad de normas sociales no escritas.
 Niveles de frustración son muy bajos.
 Dificultades en conversar, escucha activa, concretar, debatir..

El trabajo en grupo

1. El trabajo en grupo es una actividad que se realiza en un espacio físico o virtual, donde un grupo de personas se reúnen para trabajar en común y alcanzar un objetivo común.

2. El trabajo en grupo es una actividad que se realiza en un espacio físico o virtual, donde un grupo de personas se reúnen para trabajar en común y alcanzar un objetivo común.

3. El trabajo en grupo es una actividad que se realiza en un espacio físico o virtual, donde un grupo de personas se reúnen para trabajar en común y alcanzar un objetivo común.



CONCLUSIONES ESTRATEGIAS GENERALES

- Emplear un lenguaje conciso, claro y literal.
- Asegurarnos la atención del alumnado antes de dirigirnos a él o a ella.
- Emplear tonos bajos: controlar el volumen de nuestro tono de voz y hablar de forma individual "de uno en uno".
- Asegurar la comprensión de la información verbal (ofrecer apoyos visuales o sistemas alternativos y/o aumentativos de la comunicación: gestos naturales, signos, dibujos, pictogramas, escritura...)

CONCLUSIONES ESTRATEGIAS GENERALES

- Las personas deben ser muy claras y discriminativas (distinciones marcadas entre lo que "está bien" y lo que "está mal", normas claras que deben cumplirse siempre).
- Coherencia personal e interpersonal (unidad de criterio): todas las personas deben imponer los mismos límites.
- Reforzamiento positivo: El número de refuerzos (comentarios positivos, momentos de placer, actividad gratificante) debería ser 3 veces superior a la imposición de normas.

CONCLUSIONES ESTRATEGIAS GENERALES

- Realizar el proceso de enseñanza-aprendizaje de forma motivadora, el trabajo se basará en los intereses del niño/a, se intercalará las actividades más costosas con las motivadoras.
- Adaptarnos al nivel y sistema comunicativo.
- Evitar estímulos innecesarios (visuales, verbales...).
- Fomentar la enseñanza en entornos naturales.
- La ayuda que se le ofrezca será solo aquella que necesite, dándole el tiempo que necesite para asimilar lo que se le está pidiendo y pueda dar una respuesta.



GRACIAS
