



RECURSOS PARA LA EVALUACIÓN

Lengua castellana

Presentación	3
Recursos para la evaluación inicial	5
Recursos para las evaluaciones periódicas	37
– Recursos para la evaluación por unidades	38
– Recursos para la evaluación trimestral	98
Recursos para la evaluación final	110



Lengua castellana 6 Recursos para la evaluación es una obra colectiva concebida, creada y realizada en el Departamento de Primaria de Santillana Educación, S. L., bajo la dirección de José Tomás Henao.

Ilustración: Mar Ferrero

Edición: Mar García y Mónica Mendoza

© 2009 by Santillana Educación, S. L.
Torrelaguna, 60. 28043 Madrid
PRINTED IN SPAIN
Impreso en España por

CP: 127996
Depósito legal:

La presente obra está protegida por las leyes de derechos de autor y su propiedad intelectual le corresponde a Santillana. A los legítimos usuarios de la misma solo les está permitido realizar fotocopias para su uso como material de aula. Queda prohibida cualquier utilización fuera de los usos permitidos, especialmente aquella que tenga fines comerciales.

Presentación

Con el fin de apoyar la labor de los profesores, en este volumen se ofrecen los siguientes recursos:

- 1. Recursos para la evaluación inicial.** En esta sección se presentan distintos recursos para que los profesores, durante las primeras semanas del curso, aprecien la situación de partida de sus alumnos. En este apartado se incluyen:
 - **Criterios de evaluación.** Son los indicadores del lugar en el que debe encontrarse el alumno al comenzar sexto de Primaria. Para facilitar una evaluación completa, estos criterios están clasificados en ocho bloques diferentes: *comunicación oral, lectura, comprensión lectora, gramática, ortografía, expresión escrita, vocabulario y literatura.*
 - **Sugerencias de actividades.** Son propuestas para ayudar al profesor a hacer una valoración del punto de partida de sus alumnos mediante la observación directa. Estas actividades pueden realizarse de forma individual, por grupos o con toda la clase y se presentan relacionadas con los criterios de evaluación.
 - **Pruebas escritas.** Fichas fotocopiables para la evaluación individual, que permiten saber el estado del alumno respecto a cada uno de los criterios de evaluación antes enumerados. Hay una prueba de dos páginas para cada uno de los ocho bloques, con el fin de incorporar todos los contenidos y de realizar la evaluación inicial como un proceso y no como un momento puntual.
 - **Formulario de registro personal.** Hoja fotocopiable para consignar el resultado de la valoración de cada alumno.
 - **Soluciones.** Respuestas de las pruebas escritas.

- 2. Recursos para la evaluación de las unidades.** Esta sección contiene recursos para hacer un seguimiento de los alumnos a lo largo de todo el curso. Para cada unidad se presentan los siguientes elementos:
- **Control:** ficha de dos páginas, con diez actividades variadas para hacer un repaso de la unidad.
 - **Prueba tipo test:** ficha de una página, con diez preguntas de opción múltiple para realizar una evaluación rápida. Por la naturaleza de este tipo de preguntas, se orienta a los contenidos conceptuales más relevantes. También pretende habituar a los alumnos a realizar otros tipos de pruebas de evaluación.
 - **Criterios de evaluación:** enumeración de los criterios de evaluación, relacionados con las actividades de las pruebas anteriores.
 - **Soluciones:** respuestas a las fichas de Control y a las pruebas tipo test.
- 3. Evaluaciones trimestrales.** En esta sección se incluyen pruebas para evaluar a los alumnos al final de cada trimestre. Al igual que en las unidades, se incluye:
- **Evaluación trimestral:** dos páginas con actividades variadas que recogen algunos de los contenidos más importantes.
 - **Prueba tipo test:** una página con preguntas cerradas de opción múltiple.
 - **Soluciones:** la sección se cierra con las respuestas a las pruebas trimestrales planteadas.
- 4. Evaluación final.** Para aquellos profesores que estén interesados por una prueba global al final del curso, hemos incluido dos pruebas (una con actividades variadas y otra tipo test) con las correspondientes respuestas.

Recursos para la evaluación inicial

- Criterios y sugerencias para la evaluación inicial.
- Pruebas escritas:
 1. Comunicación oral.
 2. Lectura.
 3. Comprensión lectora.
 4. Gramática.
 5. Ortografía.
 6. Expresión escrita.
 7. Vocabulario.
 8. Literatura.
- Registro individual.

Criterios y sugerencias para la evaluación inicial de Lengua castellana 6.º de Primaria

Criterios	Actividades pruebas escritas	Sugerencias
Comunicación oral		
<ul style="list-style-type: none"> Participa en situaciones de comunicación del aula, respetando las normas que rigen la interacción oral: turnos de palabra, tono de voz, posturas y gestos adecuados. 	1, 2, 3, 4	<ul style="list-style-type: none"> Mostrar en clase distintas fotografías de paisajes e indicar a los alumnos que describan oralmente lo que ven en ellas. Entregar a los alumnos periódicos y pedirles que busquen una noticia que les parezca interesante, que la lean y que se la expliquen al resto de sus compañeros. Después, proponerles que, por grupos, realicen un informativo en el que incluyan noticias de diferente tipo: deportes, ciencia, cultura... Los alumnos tendrán que representar el informativo leyendo algunas noticias y resumiendo otras. Pedir a los niños que expliquen qué es un cuento. Después, proponerles que narren el argumento de su cuento favorito. Darles unos minutos para elaborar un guión y recordarles que deben presentar los personajes, los hechos, el lugar, el tiempo... de forma clara y ordenada. Organizar un debate en clase sobre algún tema de actualidad en el que los alumnos puedan intervenir. Animar a la participación de todos de forma ordenada y respetando los turnos de palabra y los contenidos de las opiniones de cada uno de ellos.
<ul style="list-style-type: none"> Se expresa oralmente de forma coherente y estructurada: organiza el discurso, selecciona los contenidos relevantes y los expresa utilizando el léxico y los recursos adecuados. 		
<ul style="list-style-type: none"> Se expresa con una entonación, ritmo y volumen correctos y adecuados a la situación. 		
<ul style="list-style-type: none"> Explica, describe y expresa opiniones relacionadas con situaciones cotidianas. 		
Lectura		
<ul style="list-style-type: none"> Lee distintos tipos de textos, alternando la lectura en voz alta con la lectura en silencio, y comprende su contenido. 	Lecturas: <ul style="list-style-type: none"> <i>El secreto del rey Maón.</i> <i>Amor con faltas de ortografía.</i> <i>Más vale prevenir que curar.</i> 	<ul style="list-style-type: none"> Para valorar la capacidad lectora de los alumnos es conveniente que se utilicen diferentes textos. La secuencia para realizar esta evaluación inicial puede ser la siguiente: <ul style="list-style-type: none"> En un primer momento, proponer una lectura individual de los textos. Dar a los alumnos el tiempo necesario. Comprobar que leen sin mover los labios y sin seguir las líneas con los dedos.
<ul style="list-style-type: none"> Utiliza los signos de entonación y puntuación para dar sentido a la lectura. 		

Criterios	Actividades pruebas escritas	Sugerencias
<ul style="list-style-type: none"> • Lee sin silabeo y con la velocidad y el ritmo adecuados utilizando una entonación correcta. 		<ul style="list-style-type: none"> – A continuación, pedir a los niños que realicen una lectura en voz alta y en cadena. Este tipo de lectura garantiza la atención de los alumnos, especialmente si no se sigue un orden prefijado con anterioridad. – Por último, si el texto lo permite, se puede proponer una lectura dramatizada. Elegir a varios alumnos para que lean las intervenciones del narrador y de los distintos personajes de la historia.
Comprensión lectora		
<ul style="list-style-type: none"> • Obtiene la información relevante de diferentes tipos de textos. 	<p>Comprensión lectora de:</p> <ul style="list-style-type: none"> • <i>El secreto del rey Maón.</i> • <i>Amor con faltas de ortografía.</i> • <i>Más vale prevenir que curar.</i> 	<ul style="list-style-type: none"> • Las fichas de comprensión lectora están directamente relacionadas con cada una de las lecturas propuestas. • Además, se pueden realizar diferentes tipos de actividades antes, durante y después de la lectura, orientadas a: anticipar hechos, predecir lo que va a suceder, realizar inferencias a partir del título del texto o de la lectura de uno de los párrafos, elaborar resúmenes, cambiar el final...
<ul style="list-style-type: none"> • Reconoce las ideas principales y las secundarias que aparecen en un texto. 		
<ul style="list-style-type: none"> • Localiza y selecciona la información que aparece explícita en el texto. 		
<ul style="list-style-type: none"> • Identifica diferentes recursos textuales para localizar la información: códigos numéricos o alfabéticos, recursos tipográficos... 		
<ul style="list-style-type: none"> • Deduce por el contexto el significado de palabras desconocidas. 		
Gramática		
<ul style="list-style-type: none"> • Reconoce distintas clases de palabras: sustantivos, verbos, adjetivos... 	1, 2, 3, 5, 8	<ul style="list-style-type: none"> • Decir un sustantivo y pedir a los alumnos que, uno a uno, lo repitan añadiendo un adjetivo adecuado para él. Cuando todos los niños hayan intervenido o cuando ya no se les ocurran más adjetivos, dar otro sustantivo variando el género o el número del mismo.
<ul style="list-style-type: none"> • Relaciona el género y el número de las palabras realizando las concordancias necesarias. 	2, 3, 5	

Criterios	Actividades pruebas escritas	Sugerencias
		<ul style="list-style-type: none"> • Pedir a un alumno que abra de forma aleatoria el libro de Lengua y que lea el primer párrafo de la página. Los demás deberán escribir en un papel los determinantes que vayan saliendo en dicha lectura. Después, pedirles que los analicen morfológicamente. • Proponer a los alumnos que digan nombres de acciones. Escribirlos en la pizarra y pedirles que los clasifiquen en función de su terminación en primera, segunda o tercera conjugación. Después, indicarles que expresen esas acciones como algo que ha sucedido ya, como algo que sucede en ese momento y como algo que sucederá más tarde.
<ul style="list-style-type: none"> • Conoce, utiliza y sabe cómo se forman los distintos grados del adjetivo. 	4	<ul style="list-style-type: none"> • Mostrar a los alumnos diferentes objetos y proponerles que hagan una lista con los adjetivos que pueden aplicarse a cada uno de esos objetos. A continuación, pedirles que redacten un texto sobre esos objetos en el que utilicen los adjetivos antes escritos en distintos grados.
<ul style="list-style-type: none"> • Conjuga los verbos regulares e irregulares de uso habitual. 	6, 7	<ul style="list-style-type: none"> • Para comprobar cuáles son los conocimientos previos de los alumnos, escribir en la pizarra la oración <i>Ana saltó a la comba</i>. Después, formular preguntas como: ¿Qué palabra de esa oración expresa acción? ¿Qué tipo de palabra es? ¿Sabrías separar la raíz de la desinencia de la forma verbal <i>saltó</i>? ¿Cuál es el infinitivo de <i>saltó</i>? ¿A qué conjugación pertenece? ¿Por qué? • Proponer a los niños que jueguen a decir en cadena oraciones en diferentes modos verbales. Un niño dirá una oración con un verbo en el modo indicativo. El siguiente formulará un deseo relacionado con esta oración, para lo que debe usar el modo subjuntivo. El tercer compañero se basará en esas oraciones para expresar una orden utilizando el modo imperativo.

Criterios	Actividades pruebas escritas	Sugerencias
Ortografía		
<ul style="list-style-type: none"> • Conoce las reglas básicas de ortografía y acentuación. 	2, 3, 4, 5, 6, 7, 8, 9	<ul style="list-style-type: none"> • Los dictados son un excelente ejercicio para comprobar el nivel de los alumnos en este ámbito del lenguaje. <p>La secuencia para realizar el dictado puede ser la siguiente:</p> <ul style="list-style-type: none"> – Hacer una lectura del texto y pedir a los alumnos que estén atentos. – Después de leer, preguntarles qué palabras creen que fallarían o cuáles presentan mayor dificultad. Si se considera conveniente, se pueden escribir esas palabras en la pizarra para que los alumnos se fijen en la grafía y borrarlas a la hora del dictado. – A continuación, dictar el texto. – Y, por último, corregirlo. Se puede hacer de forma colectiva, por parejas o una autocorrección.
<ul style="list-style-type: none"> • Segmenta en sílabas las palabras distinguiendo la sílaba tónica y las sílabas átonas. 	1	
<ul style="list-style-type: none"> • Reconoce las palabras que llevan diptongo o hiato. 	3	
<ul style="list-style-type: none"> • Utiliza correctamente los signos de puntuación. 	7	
Expresión escrita		
<ul style="list-style-type: none"> • Redacta diferentes tipos de textos cuidando las normas gramaticales y ortográficas. 	1, 2, 3	<ul style="list-style-type: none"> • Proponer a los alumnos escribir historias disparatadas. Para ello, escribir en diez trozos de papel otras tantas oraciones interrogativas encabezadas por <i>¿Por qué...?</i> Debe tratarse de oraciones con sujeto y predicado. Cortar cada trozo de papel en dos partes: la del sujeto y la del predicado. Luego, hacer dos montones diferentes y barajar cada uno de ellos. A continuación, los niños, de uno en uno, cogerán un papel de cada montón, para formar una oración interrogativa disparatada. Después de leerla, dejarán separados los papeles para que puedan volver a utilizarse. Cada niño escribirá una historia disparatada para responder a la pregunta que le haya tocado.
<ul style="list-style-type: none"> • Produce sus textos siguiendo unos pasos precisos: planificación, redacción y revisión. 		
<ul style="list-style-type: none"> • Presenta con claridad y limpieza los escritos, cuidando la presentación, la caligrafía, los márgenes, la organización y la distribución del texto en el papel. 		

Criterios	Actividades pruebas escritas	Sugerencias
Vocabulario		
<ul style="list-style-type: none"> Identifica y utiliza sinónimos y antónimos, palabras polisémicas y monosémicas, palabras simples y compuestas, gentilicios... 	1, 3	<ul style="list-style-type: none"> Plantear a los alumnos que escriban oraciones con diferentes requisitos. Por ejemplo, una oración en la que haya una palabra polisémica; una oración en la que haya palabras compuestas... Cada alumno escribirá oraciones que se ajusten a esos criterios y, después de un tiempo fijado, las leerá en voz alta para corregirlas entre todos.
<ul style="list-style-type: none"> Forma campos semánticos. 	6	<ul style="list-style-type: none"> Decir una serie de palabras de un mismo campo semántico e introducir una intrusa para que los alumnos la identifiquen y expliquen por qué no pertenece a dicho campo semántico.
<ul style="list-style-type: none"> Identifica los sufijos y los prefijos de diferentes tipos de palabras y forma nuevas palabras con ellos. 	2, 4, 5	<ul style="list-style-type: none"> Escribir en la pizarra palabras como las que se incluyen a continuación y pedir a los alumnos que rodeen los sufijos: <i>sillón, cabezota, relojero, semanal, violinista...</i> Después, indicarles que digan las palabras de las que proceden. Se puede realizar una actividad similar utilizando prefijos.
Literatura		
<ul style="list-style-type: none"> Sabe qué son los textos literarios. 	1	<ul style="list-style-type: none"> Hablar en clase sobre el tipo de libros que leen los alumnos, preguntarles por los que más les gustan y pedirles que expliquen si ese tipo de libros que leen son textos literarios y por qué.
<ul style="list-style-type: none"> Conoce y aplica los conceptos de poema, verso y estrofa. 	2	<ul style="list-style-type: none"> Dictar una palabra y pedir a los alumnos que escriban palabras que rimen con ella. Después, pueden inventar versos que rimen entre sí utilizando las palabras escritas anteriormente. Indicar a los alumnos que localicen algún poema que les guste en libros que tengan en casa o en textos de cursos pasados. Pedirles que copien ese poema en sus cuadernos y que separen cada verso en sílabas métricas. Animar a los alumnos a que inventen versos con una medida específica.
<ul style="list-style-type: none"> Identifica los tipos de rima y analiza textos rimados. 	2	

Criterios	Actividades pruebas escritas	Sugerencias
<ul style="list-style-type: none"> • Sabe en qué consisten diferentes recursos literarios como la comparación, la metáfora, la personificación y la hipérbole. 	3	<ul style="list-style-type: none"> • Pedir a los alumnos que busquen un poema en el que aparezca uno o varios recursos literarios, por ejemplo, una metáfora, una personificación... Después, debe dar el poema a un compañero para que este descubra el recurso literario que se ha utilizado.

Nombre _____ Fecha _____

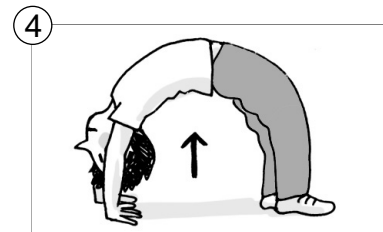
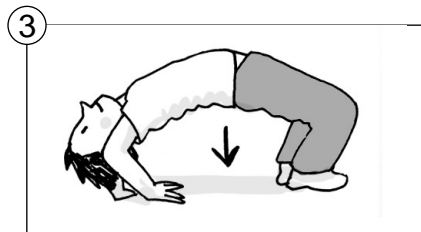
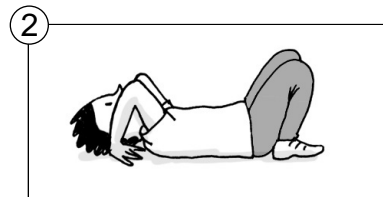
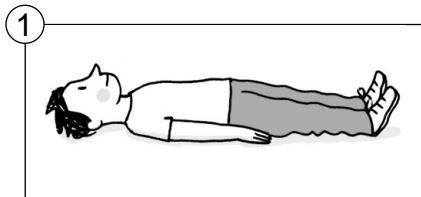
1. Observa estas postales y elige una de ellas.



- Ahora, imagina que has pasado las vacaciones en ese lugar y cuenta al resto de tus compañeros tu experiencia allí.

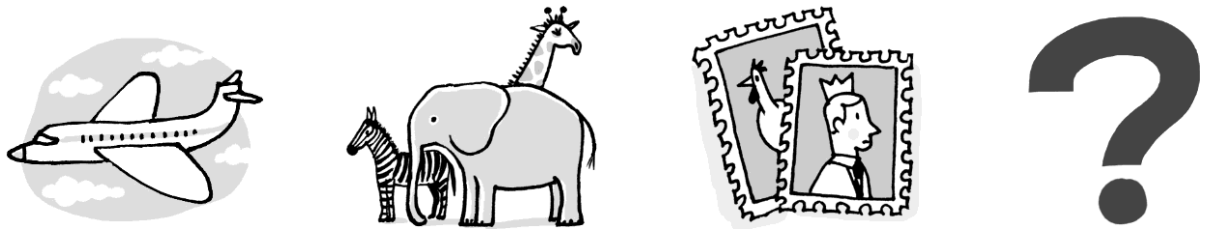
No olvides explicar cómo se llama el lugar, dónde está, con quién fuiste, qué hiciste allí, cómo lo pasaste...

2. Observa los dibujos y piensa en las instrucciones precisas para realizar este ejercicio gimnástico. Después, explícale a tu compañero cómo se hace el puente.



- Aquí puedes escribir ordenadamente las instrucciones que debes dar.

3. Elige una actividad por la que sientas interés y habla sobre ella a tus compañeros.



■ Aquí puedes escribir un guión en el que anotes ordenadamente los puntos que vas a tratar.

4. Observa estos objetos imposibles, elige uno y descríbeselo a tus compañeros.



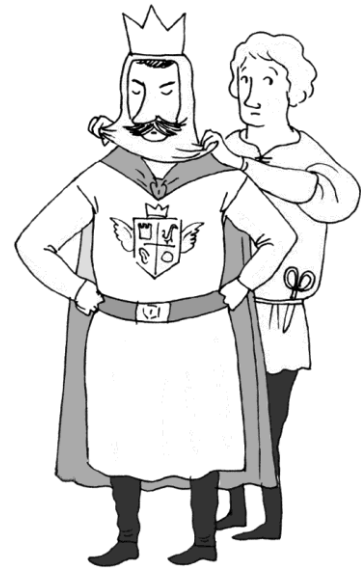
■ Aquí puedes escribir un guión en el que anotes los detalles que quieres destacar en tu descripción.

Nombre _____ Fecha _____

El secreto del rey Maón

En la provincia irlandesa de Leinster reinaba Maón, un monarca que tenía por costumbre hacerse cortar el pelo una sola vez al año. Y para ese trabajo se elegía por sorteo a un joven del reino. Pero nadie quería que recayera sobre él tan alto honor porque, una vez realizada su misión, el joven desaparecía.

En una ocasión, la «suerte» recayó sobre un humilde leñador, hijo único de una pobre viuda. Aquel hombre se presentó ante el rey y fue conducido a una estancia donde el monarca se retiró la caperuza con que siempre cubría su cabeza. De inmediato, el joven descubrió cuál era el secreto: el rey tenía unas orejas grandes y puntiagudas.



El joven lamentó haber descubierto el secreto real. Desde el primer momento estuvo convencido del destino que le aguardaba. Sin embargo, realizó con extremo cuidado su tarea mientras le hablaba de su pobre madre. Una y otra vez insistía en que, si él desaparecía, su madre quedaría sola en el mundo. Conmovido por las palabras del joven, el rey le dejó en libertad. Pero antes le hizo jurar que jamás revelaría su secreto.

Pasó el tiempo y el joven empezó a sentirse mal. Aquel secreto golpeaba su mente y pugnaba por salir. Pero no podía olvidar su juramento y, sobre todo, temía la venganza del rey. El joven fue perdiendo el apetito hasta que enfermó. Entonces tuvo que recurrir a un viejo druida, que sentenció:

–El secreto es la causa de tu mal y solo sanarás cuando lo alejes de ti. Si no puedes revelárselo a nadie, acude al bosque y escoge un árbol. En cuanto cuentes tu secreto a ese árbol, empezarás a recuperarte.

Así lo hizo el joven. En el bosque encontró un sauce y, tras asegurarse de que no había nadie, se acercó al tronco y se liberó del secreto que lo oprimía.

Pasado el tiempo, un músico fue al bosque, taló el sauce que guardaba el secreto real y con su madera construyó un arpa bellísima.

Una noche, el rey reunió a toda su corte para dar un banquete. Y allí estaban los músicos. El arpista tomó su instrumento y deslizó suavemente sus dedos sobre las cuerdas. Toda la estancia se inundó de un sonido armonioso que repetía por doquier: «Dos grandes orejas tiene el rey Maón, dos grandes orejas tiene el rey Maón...».

El rey comprendió que no podía ocultar por más tiempo su secreto, se retiró la caperuza y se mostró tal como era. Desde entonces, se ganó el respeto de sus súbditos. Y, por supuesto, nadie más volvió a desaparecer en su reino.

Leyenda irlandesa

Nombre _____ Fecha _____

1. Lee *El secreto del rey Maón* y responde.

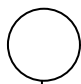
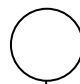
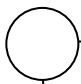
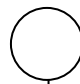
- ¿Cuál era el secreto del rey Maón? _____

- ¿Qué hacía el rey para ocultar su defecto? _____

- ¿Cómo consigue el joven que el rey le deje en libertad? _____

- ¿Cómo se descubre al final el secreto del rey? _____

2. Ordena los siguientes hechos.

 Un joven leñador descubre el secreto del rey.	 El sonido de un arpa hace público el secreto del rey.
 El rey hace prometer al joven que no revelará a nadie su secreto.	 El joven revela el secreto a un árbol.

3. Piensa y responde.

- ¿Qué opinas de la actitud del rey al querer ocultar su defecto físico?

- ¿Cómo crees que debemos actuar si advertimos un defecto físico en otra persona?

Nombre _____ Fecha _____

Amor con faltas de ortografía

Él le escribía mil cartas
que ella nunca respondía.
Eran cartas con amor
y faltas de ortografía.

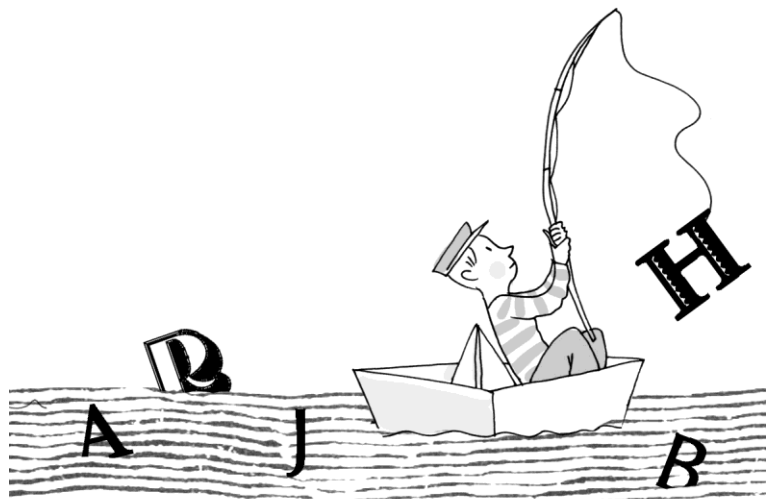
En laberintos de letras
se perdía a cada instante.
Sus mensajes tropezaban
con todas las consonantes.

Nunca encontraba la erre
y le faltaban las comas
o en lugar de usar la ge
ponía siempre la jota.

En el mar de las palabras
nafragaba cada día
su amor, que no respetaba
las reglas de ortografía.

Necesitaba la zeta
para poder abrazarla.
Con las haches que sobran,
sería imposible amarla.

Enredado en alfabetos,
buscaba su corazón
cómo decir que la amaba
sin signos de puntuación.



Con litros de tinta verde
lo ayudaba la maestra
y corregía las cartas
que no tenían respuesta.

Pero ella seguía ignorándolo
y él decidió hablarle un día.
(Al fin y al cabo no hablaba
con faltas de ortografía.)

Le dijo que la quería
con todo el abecedario.
Prometió estudiar las reglas
y comprarse un diccionario.

Ella aceptó y los dos juntos
escriben desde ese día
su hermosa historia de amor
sin faltas de ortografía.



LILIANA CINETTO



Nombre _____ Fecha _____

1. Lee *Amor con faltas de ortografía* y explica qué sucede en el poema.

2. Imagina cómo son los personajes que aparecen en el poema y descríbelos.

Él

Ella

3. Explica con tus palabras lo que quieren decir los versos «En el mar de las palabras/nafragaba cada día».



4. Localiza y rodea en la sopa de letras seis palabras que riman con *ortografía* y escríbelas.

A	L	E	G	R	Í	A	O	C
R	W	T	Y	U	S	O	S	O
M	A	R	Í	A	T	Í	A	R
O	S	D	F	O	G	H	N	T
N	K	L	A	P	Z	D	D	E
Í	V	G	H	Í	B	N	Í	S
A	E	T	L	A	Ó	G	A	Í
Í	P	O	E	S	Í	A	R	A

- _____
- _____
- _____
- _____
- _____
- _____

Nombre _____ Fecha _____

Más vale prevenir que curar

Todos los veranos se producen en España grandes incendios en los que desaparecen miles de hectáreas de bosques.

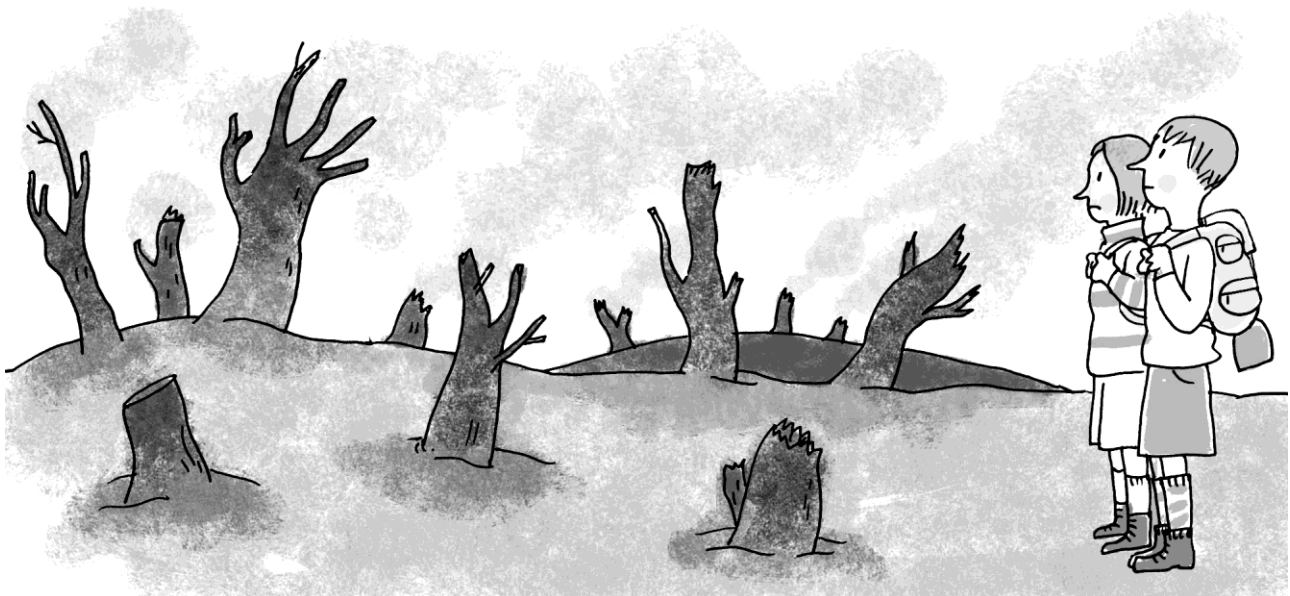
Los incendios forestales perjudican gravemente el medio ambiente: las plantas desaparecen, el suelo se deteriora y los animales del bosque mueren o pierden su hábitat por lo que se ven obligados a desplazarse a otros lugares.

Estos problemas exigen soluciones urgentes. Por ejemplo, es preciso realizar campañas de divulgación para que todos conozcamos y respetemos las normas que nos permitan disfrutar del medio natural sin causar males irreversibles. Recordemos, entre otras normas, apagar bien las cerillas y cigarrillos y no tirarlos en el monte; no abandonar botellas, objetos de cristal o basuras que puedan provocar un incendio; no hacer hogueras bajo ninguna circunstancia...

Otra solución consiste en disponer de los recursos humanos y técnicos adecuados para la detección y extinción del fuego. Por ejemplo, detectores de incendios, medios aéreos, brigadas integradas por personal perfectamente preparado para combatir el fuego...

Cuanto antes se vea un incendio, antes se podrá actuar contra él y menores serán los daños que cause; y cuantas más personas y mejores medios intervengan, más fácil será terminar con las llamas.

Todo lo que se haga es poco para acabar con los incendios forestales, un fenómeno que destruye en minutos lo que la naturaleza tarda años en crear.



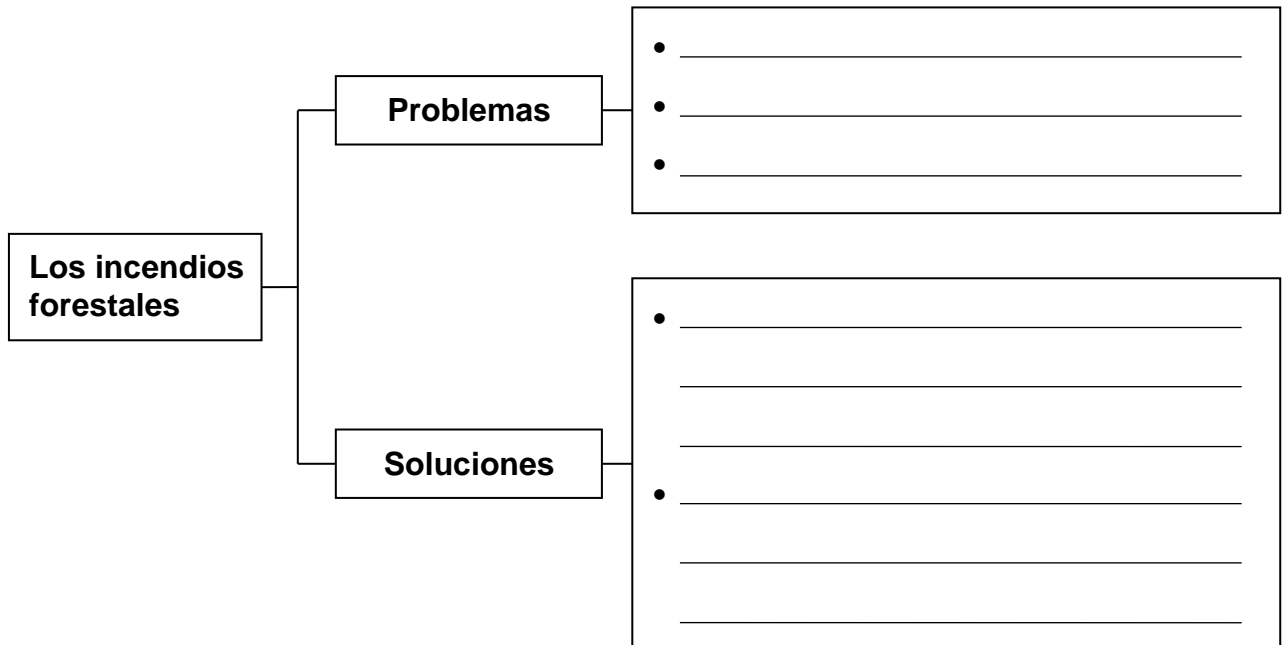
Nombre _____ Fecha _____

1. Escribe V, si es verdadero, o F, si es falso.

- En el texto se habla de los incendios forestales.
- En el texto se habla de los refranes que tienen relación con los bosques.
- En el texto se habla de los recursos humanos y materiales que se pueden utilizar en la extinción del fuego.
- En el texto se habla de la poca importancia que tienen los incendios forestales en la conservación del medio natural.

2. ¿Qué soluciones se proponen en el texto a los problemas que causan los incendios? Contesta.

3. Completa el esquema con la información del texto.



4. ¿Qué crees que significa la expresión «más vale prevenir que curar»? Explica.

Nombre _____ Fecha _____

1. ¿Qué clase de palabra es? Escribe junto a cada palabra *sustantivo*, *adjetivo* o *verbo*.

- cuadro ▶ _____
- hermoso ▶ _____
- amarillo ▶ _____
- vine ▶ _____
- lograré ▶ _____
- calamar ▶ _____

2. Rodea el determinante de cada uno de estos grupos de palabras.

- la pizarra
- algún payaso
- los pingüinos
- una flor
- estos muchachos
- el perro
- las manzanas
- algún dinero

3. ¿Qué formas de comunicación hay? Explica.

4. Copia el adjetivo de esta oración y escribe en qué grado está.

El perro de Mar es más travieso que el de su vecino Manolo.

- _____

■ Ahora, escribe tres oraciones en las que utilices ese adjetivo en diferentes grados.

- _____
- _____

5. Completa con los pronombres personales tónicos que corresponden.

- _____ estás contento.
- _____ quiero un libro de aventuras.
- _____ vimos una película muy divertida.
- _____ habláis mucho en clase.

■ Ahora, completa con pronombres átonos.

- A Luis _____ prestaron unos patines.
- Ayer _____ fui antes de que llegasen ellos.

6. Analiza las siguientes formas verbales.

	Verbo	Tiempo	Modo	Número	Persona
subiríamos					
hubieran comido					
tuvieras					
saltarán					
corregí					
hayas dormido					
hubiere nadado					
habíamos visto					

7. Subraya los verbos de estas oraciones y escribe si son regulares o irregulares.

- Ana puso los libros sobre la mesa. ▶ _____
- El director ha salido a desayunar. ▶ _____
- Ayer hablé con mis tíos. ▶ _____
- Quizá él sepa la dirección. ▶ _____

8. Escribe una oración de cada tipo.

- Con un adjetivo en grado superlativo.

- Con un determinante femenino plural.

- Con una forma verbal en segunda persona del singular del presente de subjuntivo de un verbo irregular.

- Con una forma verbal en tercera persona del plural del futuro de un verbo de la tercera conjugación.

- Con una forma verbal en primera persona del singular del condicional perfecto de un verbo de la segunda conjugación.

Nombre _____ Fecha _____

1. Divide en sílabas las siguientes palabras. Después, rodea la sílaba tónica.

- mecánico ▶ _____
- silla ▶ _____
- testigo ▶ _____
- calendario ▶ _____

2. Lee el siguiente texto y coloca las tildes que faltan.

Mi diario

Miercoles, 20 de septiembre

Querido diario:

Hoy tuve un dia esplendido porque fui al parque de atracciones con Jose Luis. Recorrimos todas las atracciones y subimos en la noria y en el toro mecanico.

¿Sabes una cosa?, somos muy buenos amigos. Nos gusta jugar juntos y nos reimos un monton.

Despues de visitar el parque de atracciones, no sabemos si ir al zoologico o al jardin botanico. Al final, decidimos ir al zoologico y me diverti mucho observando a los hipopotamos, a las cacatuas y a los chimpances.

Hasta mañana, querido diario. Espero contarte otra gran aventura.

3. Rodea con azul las palabras con hiato y con rojo las palabras con diptongo.

- teatro
- adiós
- aire
- murciélago
- pueblo
- papelería
- día
- león

4. Escribe dos palabras de cada clase.

Con <i>h</i> intercalada	Terminadas en <i>z</i>	Terminadas en <i>d</i>

5. Forma palabras con cc a partir de las siguientes.

- corrector ▶ _____
- inspector ▶ _____
- infractor ▶ _____
- protector ▶ _____
- introductor ▶ _____
- calefactor ▶ _____

6. Escribe un breve diálogo.

Debes utilizar estos signos – ¿? ¡! : ...

7. Completa las siguientes palabras con g o j.

- corri___ió
- aler___ia
- ___ardín
- conser___e
- mensa___e
- a___edrez
- homena___e
- venda___e

8. Puntúa correctamente esta carta.

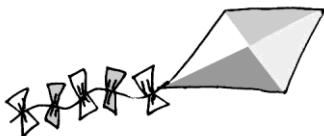
Cádiz 12 de mayo

Querida Emilia
Ayer conseguí enrolarme como marinero de primera en el barco
La Estrella Polar
Allí están Rodolfo el cocinero Augusto el contramaestre y Mariano el jefe de máquinas Juntos zarparemos viento en popa hacia las islas del mar Caribe Jamaica Cuba Bermudas Barbados... ¡Es fantástico!
Te escribiré pronto

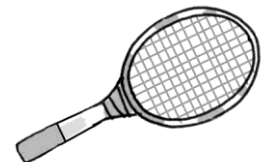
9. Completa las siguientes palabras con el sonido R fuerte.

- al ___edor
- ls ___ael
- ___izado
- ___eløj
- ___emero
- pe___era
- a___oz
- to___e

10. Escribe sus nombres.







Nombre _____ Fecha _____

1. Observa esta entrada de diccionario y contesta.

dividir **1.** Partir, separar en partes. **2.** Repartir algo entre varios. **3.** Enfrentar, enemistar. **4.** Averiguar cuántas veces un número, el divisor, está contenido en otro, el dividendo.
SIN. **1.** Cortar, trocear, fraccionar. **2.** Distribuir. **3.** Indisponer.
ANT. **1.** Unir, juntar. **2.** Concentrar. **4.** Multiplicar.
FAM. Dividendo, divisibilidad, divisible, división, divisor, divisorio, indivisible, subdividir.

- ¿La palabra *dividir* es monosémica o polisémica?, ¿por qué?

- ¿Cuántos sinónimos aparecen para su primer significado? Escríbelos.

- ¿Cuál es el antónimo para su cuarto significado?

- Escribe tres palabras que pertenezcan a la familia de *dividir*.

2. Identifica los sufijos que aparecen en estas palabras.

- limonero ► _____
- modista ► _____
- pelador ► _____
- famoso ► _____

3. Clasifica estas palabras en simples o en compuestas.

- guardabosques
- ajo
- salvavidas
- piscina
- sacapuntas
- medianoche
- ordenador
- portería

Palabras simples

Palabras compuestas

4. Rodea los prefijos que contienen las siguientes palabras.

- contraventana • reventa • desordenar • subdelegado
- antibalas • inmóvil • sobrenatural • prefabricado

■ **Ahora, escribe una palabra con cada uno de esos prefijos.**

- _____
- _____
- _____
- _____
- _____
- _____

5. Forma aumentativos y diminutivos con las siguientes palabras.

Aumentativos

Diminutivos

- tacón ▶ _____
- maceta ▶ _____
- paraguas ▶ _____
- cuchara ▶ _____
- libro ▶ _____
- campana ▶ _____

6. Rodea en la sopa de letras seis palabras del campo semántico *deportes* y escríbelas.

N	Q	W	T	E	G	R	T	Y	U
A	T	L	E	T	I	S	M	O	I
T	O	P	N	A	M	S	D	G	F
A	H	J	I	K	N	L	Ñ	Z	Ú
C	X	C	S	V	A	B	N	M	T
I	Q	W	E	R	S	T	Y	U	B
Ó	P	A	S	D	I	P	O	D	O
N	F	G	H	J	A	K	L	Ñ	L
C	V	U	J	A	I	O	P	V	X
B	A	L	O	N	C	E	S	T	O

- _____
- _____
- _____
- _____
- _____

Nombre _____ Fecha _____

1. ¿Qué es la literatura? Explica.

2. Lee el siguiente texto. Después, contesta.**El ratón y la comadreja**

Un ratón y una comadreja vivían en la habitación de un hombre muy pobre al que un amigo dio una cierta cantidad de sésamo. Él, a su vez, se lo dio a su mujer para que lo guardara. La comadreja, al ver el sésamo, se acercó a él, y durante todo el día lo fue transportando poco a poco a su guarida. La mujer se dio cuenta de que faltaba mucho sésamo, así que se sentó para observar quién se lo llevaba y averiguar la causa de su disminución.

La comadreja vio a la mujer y pensó: «Me temo que me está observando. Tengo que hacer algo para parecer inocente». Entonces empezó a transportar hacia la habitación el sésamo que había escondido en su covacha. La mujer, al ver lo que hacía, pensó: «Este bicho no puede ser el culpable». La comadreja se dio cuenta de lo que pensaba la mujer. Fue en busca del ratón y le dijo:

—¡Hermano! El dueño de la casa ha traído sésamo, del que han comido él y su familia hasta hartarse, y han dejado las sobras. Todos los animales están cogiendo de él. Coge tú también.

El ratón se alegró de ello y empezó a bailar y a jugar con la cola, pues sentía pasión por el sésamo. Se levantó, salió de su morada y vio el sésamo sin notar que la mujer lo vigilaba con un palo en la mano. El ratón, sin pensar en las consecuencias, se lanzó corriendo sobre el sésamo, lo separó y empezó a comer. La mujer, al verlo, le dio un golpe con el bastón: la glotonería y el no haber tenido en cuenta sus consecuencias fueron la causa de sus heridas.

Las mil y una noches (Adaptación)

- ¿Qué hace la comadreja para parecer inocente?

- ¿Cuál es la causa de las heridas del ratón según el texto?

3. Lee el siguiente poema. Después, responde.

Canción

El lagarto está llorando.
La lagarta está llorando.
El lagarto y la lagarta
con delantalitos blancos.
Han perdido sin querer
su anillo de desposados.
Ay, su anillito de plomo,
ay, su anillito plomado.
Un cielo grande y sin gente
monta en su globo a los pájaros.
El sol, capitán redondo,
lleva un chaleco de raso.
¡Miradlos qué viejos son!
¡Qué viejos son los lagartos!
¡Ay, cómo lloran y lloran!
¡Ay, ay, cómo están llorando!



FEDERICO GARCÍA LORCA

- ¿Cuántos versos tiene *Canción*?, ¿y cuántas estrofas?

- ¿Qué es una sinalefa?

- Busca una sinalefa en la primera estrofa y rodéala.
- ¿Cuántas sílabas tienen los versos de la tercera estrofa?

- ¿Cómo se llaman los versos de esa medida?

4. ¿Qué recursos literarios ha utilizado el autor en este poema? Pon dos ejemplos.

Registro individual para la evaluación inicial de Lengua castellana 6.º de Primaria

Nombre _____ Fecha _____

Criterios	SÍ	NR*	Observaciones
Comunicación oral			
<ul style="list-style-type: none"> Participa en situaciones del aula, respetando las normas que rigen la interacción oral: turnos de palabra, tono de voz, posturas y gestos adecuados... 			
<ul style="list-style-type: none"> Se expresa oralmente de forma coherente y estructurada: organiza el discurso, selecciona los contenidos relevantes y los expresa utilizando el léxico y los recursos adecuados. 			
<ul style="list-style-type: none"> Se expresa con una entonación, ritmo y volumen correctos y adecuados a la situación. 			
<ul style="list-style-type: none"> Explica, describe y expresa opiniones relacionadas con situaciones cotidianas. 			
Lectura			
<ul style="list-style-type: none"> Lee distintos tipos de textos, alternando la lectura en voz alta con la lectura en silencio, y comprende su contenido. 			
<ul style="list-style-type: none"> Aplica los signos de entonación y puntuación para dar sentido a la lectura. 			
<ul style="list-style-type: none"> Lee sin silabeo y con el ritmo adecuado utilizando la entonación correcta. 			
Comprensión lectora			
<ul style="list-style-type: none"> Obtiene la información relevante de diferentes tipos de textos. 			
<ul style="list-style-type: none"> Reconoce las ideas principales y las secundarias que aparecen en un texto. 			

Crterios	SÍ	NR*	Observaciones
<ul style="list-style-type: none"> Localiza y selecciona la información que aparece explícita e implícita en el texto. 			
<ul style="list-style-type: none"> Reconoce diferentes recursos textuales para localizar la información: códigos numéricos o alfabéticos, recursos tipográficos... 			
<ul style="list-style-type: none"> Deduce por el contexto el significado de palabras desconocidas. 			
Gramática			
<ul style="list-style-type: none"> Reconoce distintas clases de palabras: sustantivos, verbos, adjetivos, determinantes, pronombres personales... 			
<ul style="list-style-type: none"> Relaciona el género y el número de las palabras realizando las concordancias necesarias. 			
<ul style="list-style-type: none"> Conoce, utiliza y sabe la regla para la formación de adjetivos en distintos grados. 			
<ul style="list-style-type: none"> Conjuga los verbos regulares e irregulares de uso habitual. 			
Ortografía			
<ul style="list-style-type: none"> Conoce las reglas básicas de ortografía y acentuación. 			
<ul style="list-style-type: none"> Segmenta en sílabas las palabras, distinguiendo la sílaba tónica y las sílabas átonas. 			
<ul style="list-style-type: none"> Clasifica las palabras por el lugar que ocupa la sílaba tónica. 			
<ul style="list-style-type: none"> Reconoce las palabras que llevan diptongo o hiato. 			
<ul style="list-style-type: none"> Utiliza correctamente los signos de puntuación. 			
Expresión escrita			
<ul style="list-style-type: none"> Redacta diferentes tipos de textos cuidando las normas gramaticales y ortográficas. 			

Criterios	SÍ	NR*	Observaciones
<ul style="list-style-type: none"> • Produce sus textos siguiendo unos pasos precisos: planificación, redacción y revisión. 			
<ul style="list-style-type: none"> • Presenta con claridad y limpieza los escritos, cuidando la presentación, la caligrafía, los márgenes, la organización y la distribución del texto en el papel. 			
Vocabulario			
<ul style="list-style-type: none"> • Identifica y utiliza sinónimos y antónimos, palabras polisémicas y monosémicas, palabras simples y compuestas, gentilicios... 			
<ul style="list-style-type: none"> • Forma campos semánticos, campos léxicos y familias de palabras. 			
Literatura			
<ul style="list-style-type: none"> • Sabe lo que son los textos literarios. 			
<ul style="list-style-type: none"> • Conoce y aplica los conceptos de poema, verso y estrofa. 			
<ul style="list-style-type: none"> • Identifica los tipos de rima. 			
<ul style="list-style-type: none"> • Sabe en qué consisten diferentes recursos literarios: la comparación, la metáfora, la personificación, la repetición y la hipérbole. 			

*NR: Necesita refuerzo.

Soluciones

Evaluación inicial – Comprensión lectora (página 15)

1. El rey Maón tenía unas orejas grandes y puntiagudas.
Se tapaba la cabeza con una capucha.
Insistiendo en que, si él desaparecía, su madre se quedaría sola en el mundo.
El secreto se descubre cuando un músico toca el arpa que se había construido con la madera de un árbol que conocía el secreto del rey, y en vez de música se oye una y otra vez «dos grandes orejas tiene el rey Maón».
2. 1, 4, 2, 3.
3. Respuesta libre (R. L.).

Evaluación inicial – Comprensión lectora (página 17)

1. En *Amor y faltas de ortografía* un niño escribe cartas de amor a una niña. Pero se las escribe con faltas de ortografía y la niña le ignora.
2. R. L.
3. Respuesta modelo (R. M.). Esta expresión quiere decir que las palabras son muchas y además todas diferentes, por lo que el niño se sentía perdido, de la misma manera que un naufrago en medio de la inmensidad del mar.
4. Alegría.
María.
Poesía.
Armonía
Sandía.
Cortesía.

Evaluación inicial – Comprensión lectora (página 19)

1. V, F, V, F.
2. Divulgar las normas para disfrutar del medio natural sin causar males irreversibles.
Disponer de recursos humanos y técnicos adecuados para la detección y extinción del fuego.
3. Problemas:
 - las plantas desaparecen.
 - el suelo se deteriora.
 - los animales del bosque mueren o pierden su hábitat.Soluciones:
 - Divulgar las normas para disfrutar del medio natural sin causar riesgos irreversibles.
 - Disponer de recursos humanos y técnicos adecuados para la detección y extinción del fuego.
4. R. M. Es mejor anticiparse a los problemas y estar preparados para evitarlos o reducir sus efectos que resolverlos cuando ya han sucedido.

Evaluación inicial – Gramática (páginas 20-21)

1. Cuadro – sustantivo.
Hermoso – adjetivo.
Amarillo – adjetivo.
Vine – verbo.
Lograré – verbo.
Calamar – sustantivo.

2. La pizarra.

Estos muchachos.

Algún payaso.

El perro.

Los pingüinos.

Las manzanas.

Una flor.

Algún dinero.

3. La comunicación puede ser verbal o no verbal. En la comunicación verbal utilizamos las palabras. En la comunicación no verbal utilizamos otros recursos, como los gestos, las señales visuales o las señales acústicas.

4. Travieso – grado comparativo de superioridad.

R. L.

5. Tú.

Yo.

Nosotros.

Vosotros.

Le; me.

6.

	Verbo	Tiempo	Modo	Número	Persona
Subiríamos	Subir	Condicional	Indicativo	Plural	1. ^a
Hubieran comido	Comer	P. pluscuamperfecto	Subjuntivo	Plural	3. ^a
Tuvieras	Tener	P. imperfecto	Subjuntivo	Singular	2. ^a
Saltarán	Saltar	Futuro	Indicativo	Plural	3. ^a
Corregí	Corregir	P. perfecto simple	Indicativo	Singular	1. ^a
Hayas dormido	Dormir	P. perfecto	Subjuntivo	Singular	2. ^a
Hubiere nadado	Nadar	Futuro perfecto	Subjuntivo	Singular	1. ^a /3. ^a
Habíamos visto	Ver	P. pluscuamperfecto	Indicativo	Plural	1. ^a

7. Puso – irregular.

Ha salido – regular.

Hablé – regular.

Sepa – irregular.

8. R. L.

Evaluación inicial – Ortografía (páginas 22-23)

1. Me-cá-ni-co.

Tes-ti-go.

Sí-lla.

Ca-len-da-rio.

2.

Mi diario

Miércoles, 20 de septiembre

Querido diario:

Hoy tuve un *día espléndido* porque fui al parque de atracciones con *José Luis*. Recorrimos todas las atracciones y subimos en la noria y en el toro *mecánico*.

¿Sabes una cosa?, somos muy buenos amigos. Nos gusta jugar juntos y nos *reímos un montón*.

Después de visitar el parque de atracciones, no *sabíamos* si ir al *zoológico* o al *jardín botánico*. Al final, decidimos ir al *zoológico* y me *divertí* mucho observando a los *hipopótamos*, a las *cacatúas* y a los *chimpancés*.

Hasta mañana, querido diario. Espero contarte otra gran aventura.

3. Hiato: teatro, papelería, día, león.

Diptongo: pueblo, adiós, aire, murciélago.

4. R. L.

5. Correcto – corrección.

Infraactor – infracción.

Introducción – introducción.

Inspector – inspección.

Protector – protección.

Calefactor – calefacción.

6. R. L.

7. Corrigió.

Mensaje.

Alergia.

Ajedrez.

Jardín.

Homenaje.

Conserje.

Vendaje.

8.

Cádiz, 12 de mayo

Querida Emilia:

Ayer conseguí enrolarme como marinero en el barco *La Estrella Polar*.

Allí están: Rodolfo, el cocinero; Augusto, el contramaestre; y Mariano, el jefe de máquinas. Juntos zarparemos viento en popa hacia las islas del mar

Caribe: Jamaica, Cuba, Bermudas, Barbados... ¡Es fantástico!

Te escribiré pronto.

9. Alrededor. Remero. Israel. Perrera. Rizado. Arroz. Reloj. Torre.

10. Cometa, horquilla, raqueta.

Evaluación inicial – Expresión escrita (páginas 24-25)

1. R. M. Un diálogo es una conversación entre dos o más personajes.
2. R. L.
3. R. L.

Evaluación inicial – Vocabulario (páginas 26-27)

1. La palabra *dividir* es polisémica porque tiene más de un significado.
Aparecen tres sinónimos: *cortar*, *trocear* y *fraccionar*.
Multiplicar.
R. M. Dividendo, divisor, división.
2. Limonero ▶ -ero.
Pelador ▶ -dor.
Modista ▶ -ista.
Famoso ▶ -oso.
3. Palabras simples: ajo, ordenador, piscina, portería.
Palabras compuestas: guardabosques, sacapuntas, medianoche, salvavidas.
4. *Contraventana*.
Antibalas.
Reventa.
Inmóvil.
Desordenar.
Sobrenatural.
Subdelegado.
Prefabricado.
R. L.
5. Tacón – taconazo.
Maceta – macetón.
Paraguas – paraguazo.
Cuchara – cucharilla.
Libro – librito.
Campana – campanilla.
6. Natación. Tenis. Gimnasia. Fútbol. Atletismo. Baloncesto.

Evaluación inicial – Literatura (páginas 28-29)

1. La literatura es el arte que utiliza las palabras como medio de expresión.
2. La comadreja devuelve el sésamo, asegurándose de que la mujer la viera.
La glotonería y el no haber tenido en cuenta las consecuencias.
3. Tiene dieciséis versos y cuatro estrofas.
La sinalefa se produce cuando una palabra acaba en vocal y la siguiente empieza por vocal o por *h*, o es una *y*. En esos casos, las dos vocales se pronuncian juntas y se cuenta una sola sílaba.
R. L.
Los cuatro versos de la tercera estrofa tienen ocho sílabas.
Octosílabos.
4. R. M. Repetición, por ejemplo, *Ay, su anillito de plomo*, / *ay, su anillito plomado*.
La personificación, por ejemplo, cuando se atribuye la facultad de llorar a los lagartos.

Recursos para las evaluaciones periódicas

Recursos para la evaluación por unidades.

Recursos para la evaluación trimestral.

Recursos para la evaluación final.

Nombre _____ Fecha _____

1. ¿Qué son? Escribe sustantivos.



■ Ahora, forma grupos nominales con esos sustantivos.

- _____
- _____
- _____

2. Subraya los grupos nominales de cada oración.

- La bailarina se puso las zapatillas rojas.
- Estas películas son mis preferidas.
- Perdimos el partido.
- El atrevido nadador se lanzó a las frías aguas.

■ Ahora, rodea el núcleo de cada uno de esos grupos nominales.

3. Analiza el siguiente grupo nominal.

El misterioso invitado

	Clase de palabra	Género	Número

4. Copia estas oraciones y escribe mayúsculas donde sea necesario.

- mi amiga ainhoa estudia en el colegio cervantes.

- mañana voy a barcelona y visitaré la sagrada familia.

- el jueves yaiza se va a cáceres.

5. Explica por qué esta oración es incorrecta.

El cumpleaños de Manu es el 22 de Diciembre.

6. Subraya los sufijos de estas palabras.

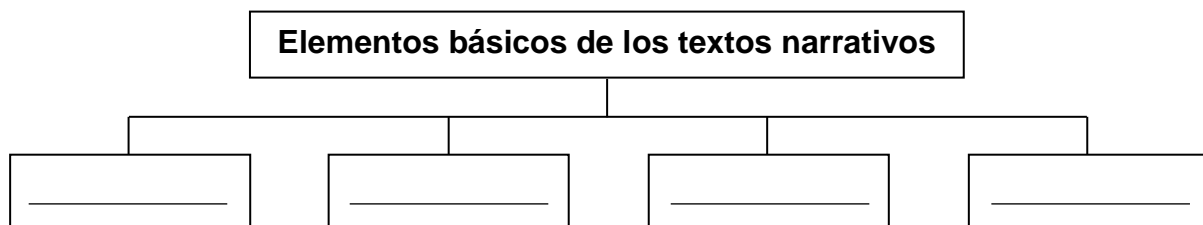
- dichoso
- bromear
- taxista
- realeza
- tablero
- servible

7. Escribe dos palabras de cada clase que lleven sufijos.

- sustantivos ▶ _____
- adjetivos ▶ _____
- verbos ▶ _____

8. ¿Qué es la narrativa? Explica.

9. Completa este esquema con los elementos básicos de los textos narrativos.



10. Inventa y escribe una biografía de uno de tus personajes favoritos.

No olvides incluir datos como dónde nació, dónde vive, a qué se dedica...

Nombre _____ Fecha _____

Rodea la opción correcta.

1. Un grupo nominal es:

- a. un conjunto de palabras que se agrupa en torno a un artículo.
- b. un conjunto de palabras que se agrupa en torno a un adjetivo.
- c. un conjunto de palabras que se agrupa en torno a un sustantivo.

2. Los nombres de las épocas históricas se escriben:

- a. con letra inicial minúscula.
- b. solo con letra inicial mayúscula si van después de punto.
- c. siempre con letra inicial mayúscula.

3. La narración de los hechos más importantes de la vida de una persona es:

- a. una biografía.
- b. una leyenda.
- c. una noticia.

4. La partícula que se añade al final de una palabra para formar otra palabra es:

- a. un artículo.
- b. un sufijo.
- c. un prefijo.

5. Los principales géneros literarios son:

- a. el cuento, la biografía y la leyenda.
- b. el narrador, los personajes y la acción.
- c. la narrativa, la lírica y el teatro.

6. En el grupo nominal, el artículo desempeña la función de:

- a. núcleo.
- b. determinante.
- c. complemento.

7. No se escriben con mayúscula:

- a. los nombres propios de lugar.
- b. los nombres de las personas.
- c. los nombres de los días de la semana.

8. El sufijo de la palabra *pasear* es:

- a. pas-.
- b. -ear.
- c. -ar.

9. Un relato breve escrito en prosa en el que se cuentan unos hechos imaginarios que les ocurren a unos personajes es:

- a. una leyenda.
- b. un cuento.
- c. una novela.

10. Las palabras que expresan cualidades o estados son:

- a. adjetivos.
- b. sustantivos.
- c. artículos.

Unidad 1

Criterios de evaluación

	Actividades									
	1	2	3	4	5	6	7	8	9	10
• Escribir, reconocer y analizar grupos nominales.	C T	C	C			T				T
• Conocer y aplicar las normas de uso de las mayúsculas.		T		C	C		T			
• Saber qué son los sufijos e identificarlos.				T		C		T		
• Formar palabras con sufijos.							C			
• Reconocer los géneros literarios.					T				T	
• Conocer las características y los elementos de los textos narrativos.								C	C	
• Saber qué es una biografía y escribir una.			T							C

C: control; T: prueba tipo test.

Para evaluar la *comprensión lectora* se pueden utilizar los textos incluidos en *Más Recursos Lengua 6*.

Soluciones

Control

- Lavadora, frigorífico, microondas.
R. L.
- La *bailarina* – las *zapatillas rojas*.
Estas *películas*.
El *partido*.
El atrevido *nadador* – las frías *aguas*.
- El: artículo, masculino, singular.
Misterioso: adjetivo, masculino, singular.
Invitado: sustantivo, masculino, singular.
- Mi amiga Ainhoa* estudia en el colegio *Cervantes*.
Mañana voy a *Barcelona* y visitaré la *Sagrada Familia*.
El jueves Yaiza se va a *Cáceres*.
- Esta oración es incorrecta porque los nombres de los meses del año no se escriben con mayúscula.
- Dichoso – bromear – *taxista*
realeza – *tablero* – *servible*.
- R. L.
- La narrativa es el conjunto de las obras escritas en prosa en las que un narrador cuenta unos hechos que les suceden a unos personajes.
- Narrador, personajes, acción y marco narrativo.
- R. L.

Test

- c.
- c.
- a.
- b.
- c.
- b.
- c.
- b.
- b.
- a.

Nombre _____ Fecha _____

1. Subraya los demostrativos de estas oraciones.

- En aquella cama durmió Napoleón.
- Beni quiere esta guía.
- La calle esa es muy ruidosa.
- ¿Sabías que aquellos guantes son de Ana?

2. Completa las oraciones con los demostrativos adecuados.

- Cercanía ▶ Yo vivo en _____ casa.
- Distancia media ▶ _____ bicicleta es de mi hermano.
- Lejanía ▶ _____ coche es de mis padres.

3. Completa la tabla con las formas de los demostrativos.

	SINGULAR		PLURAL	
	Masculino	Femenino	Masculino	Femenino
Cercanía				
Distancia media				
Lejanía				

4. ¿Qué función desempeñan los demostrativos en estos grupos nominales? Escribe.

- El perro aquel. ▶ _____
- Esa es mi mochila. ▶ _____
- Este gatito lindo. ▶ _____

5. Subraya la sílaba tónica de estas palabras.

- césped • café • joven • cristal • capitán • décimo
- triste • pájaro • neumático • amor • omóplato • gente

■ Ahora, clasifica esas palabras.

- agudas ▶ _____
- llanas ▶ _____
- esdrújulas ▶ _____

6. Escribe tilde en las palabras llanas que lo necesiten.

- grande
- habil
- tribu
- safari
- crater
- lapiz
- casa
- novela
- carcel
- angel
- nave
- album

7. Escribe el plural de las siguientes palabras.

- imagen ▶ _____
- orden ▶ _____
- examen ▶ _____
- joven ▶ _____

▪ **¿Cómo son las palabras que has formado según su sílaba tónica? ¿Por qué?**

8. Escribe tilde en las palabras agudas que lo necesiten.

- dificultad
- motor
- azafran
- alli
- final
- alfiler
- maniqui
- compas
- jamas
- arroz
- señor
- vagon

▪ **¿Por qué has escrito tilde en esas palabras? Explica.**

9. Escribe dos palabras en cada caso.

- Agudas sin tilde ▶ _____
- Agudas con tilde ▶ _____
- Llanas con tilde ▶ _____
- Llanas sin tilde ▶ _____
- Esdrújulas ▶ _____

10. Escribe el comienzo de un texto informativo sobre la protección del medio ambiente.

Nombre _____ Fecha _____

Rodea la opción correcta.

1. **Las palabras que se utilizan para señalar a los seres u objetos son:**
 - a. adjetivos.
 - b. sustantivos.
 - c. demostrativos.
2. **Los demostrativos que preceden a un sustantivo funcionan como:**
 - a. complemento.
 - b. determinante.
 - c. núcleo.
3. **Las palabras esdrújulas son:**
 - a. las que tienen tónica la antepenúltima sílaba.
 - b. las que tienen tónica la penúltima sílaba.
 - c. las que tienen tónica la última sílaba.
4. **La palabra *comedor* es:**
 - a. aguda.
 - b. llana.
 - c. esdrújula.
5. **Un texto informativo es:**
 - a. el que defiende una idea con razones o argumentos.
 - b. el que pretende informar sobre un tema.
 - c. el que cuenta una historia inventada.
6. **El demostrativo *aquellas* indica:**
 - a. cercanía.
 - b. distancia media.
 - c. lejanía.
7. **En el grupo nominal *Esos son mis amigos*, el demostrativo tiene la función de:**
 - a. núcleo.
 - b. determinante.
 - c. complemento.
8. **Las palabras agudas son:**
 - a. las que tienen tónica la penúltima sílaba.
 - b. las que tienen tónica la última sílaba.
 - c. las que tienen tónica la antepenúltima sílaba.
9. **De las siguientes, la palabra llana es:**
 - a. tráfico.
 - b. corredor.
 - c. coleccionista.
10. **De los siguientes, el demostrativo femenino, singular que indica media distancia es:**
 - a. aquella.
 - b. esta.
 - c. esa.

Unidad 2

Criterios de evaluación

	Actividades									
	1	2	3	4	5	6	7	8	9	10
• Reconocer y analizar demostrativos en grupos nominales.	C T	C T	C	C		T	T			T
• Conocer y aplicar las reglas de acentuación de palabras agudas, llanas y esdrújulas.			T	T	C	C	C	C T	C T	
• Saber qué es un texto informativo y escribir el comienzo de uno.					T					C

C: control; T: prueba tipo test.

Para evaluar la *comprensión lectora* se pueden utilizar los textos incluidos en *Más Recursos Lengua 6*.

Soluciones

Control

1. Aquella – esta – esa – aquellos.
2. Esta.
Esa.
Aquel.
3. Cercanía: este – esta – estos – estas.
Distancia media: ese – esa – esos – esas.
Lejanía: aquel – aquella – aquellos – aquellas.
4. Complemento.
Núcleo.
Determinante.
5. Césped – café – joven – cristal – capitán – décimo – triste – pájaro – neumático – amor – omóplato – gente.
 - Agudas: café – cristal – capitán – amor.
 - Llanas: césped – joven – triste – gente.
 - Esdrújulas: décimo – pájaro – neumático – omóplato.
6. Hábil – cráter – lápiz – cárcel – ángel – álbum.
7. Imágenes – órdenes – exámenes – jóvenes.
Son palabras esdrújulas porque su sílaba tónica es la antepenúltima.
8. Azafrán – allí – maniquí – compás – jamás – vagón.
Porque son agudas y terminan en vocal, en *n* o en *s*.
9. R. L.
10. R. L.

Test

1. c.
2. b.
3. a.
4. a.
5. b.
6. c.
7. a.
8. b.
9. c.
10. c.

Nombre _____ Fecha _____

1. Rodea el posesivo de cada oración y subraya el sustantivo al que se refiere.

- A los dos tigres los alimentaba su madre.
- Esa bicicleta es suya.
- Tu casa me encanta.
- Nuestro abuelo ya está recuperado.
- Vuestros paraguas se han roto.
- Aquí tienes mis patines.

2. ¿Qué función desempeñan los posesivos en estos grupos nominales? Escribe.

- Nuestros campeones. ▶ _____
- Los tuyos. ▶ _____
- El teléfono mío. ▶ _____

3. Analiza los posesivos que aparecen en estos grupos nominales.

- Mi perro *Atila*.
- Vuestro primo Ramón.
- La fotografía suya.

	Clase de palabra	Género	Número

4. Subraya las palabras que tengan diptongo. Después, escribe tilde en las palabras que lo necesiten.

- murcielago
- temperatura
- cuidate
- requeson
- pueblo
- miedo
- miercoles
- despues

5. ¿Qué es un triptongo? Explica.

■ Ahora, escribe una oración en la que incluyas una palabra con triptongo.

6. Forma palabras que signifiquen lo contrario añadiendo prefijos de oposición.

- legal ► _____
- congelado ► _____
- posible ► _____

7. Rodea en cada oración la palabra que contiene un prefijo.

- En el archiconocido museo de la ciudad hay una muestra de pintura china.
- Anoche no pude dormir, estaba muy intranquilo.
- En la contraportada del libro hay una fotografía del autor.

■ **Ahora, indica qué expresa cada uno de esos prefijos.**

8. Lee y contesta.

- ¿Cómo están escritos los textos teatrales? _____
- _____
- ¿Qué es una acotación? _____
- _____

9. Explica las características de las comedias y de las tragedias.

10. Escribe un cuento en el que intervengan dos personajes opuestos.

Nombre _____ Fecha _____

Rodea la opción correcta.

1. **Una palabra que expresa que un ser u objeto pertenece a uno o varios poseedores es:**
 - a. un demostrativo.
 - b. un posesivo.
 - c. un adjetivo.
2. **La unión de dos vocales en la misma sílaba es un:**
 - a. diptongo.
 - b. triptongo.
 - c. hiato.
3. **De las siguientes palabras, la que lleva un prefijo es:**
 - a. despacio.
 - b. después.
 - c. desinterés.
4. **La obra teatral en la que se plantean graves conflictos que afectan a los personajes es:**
 - a. una leyenda.
 - b. una tragedia.
 - c. una comedia.
5. **Cuando los posesivos van detrás de un sustantivo funcionan como:**
 - a. complemento.
 - b. núcleo.
 - c. grupo nominal.
6. **En un triptongo:**
 - a. la vocal que está en el centro tiene que ser abierta y las otras dos, cerradas.
 - b. la vocal que está en el centro tiene que ser cerrada y las otras dos, abiertas.
 - c. la primera vocal es cerrada y la última, abierta.
7. **El prefijo en la palabra *intramuscular* es:**
 - a. in-.
 - b. -lar.
 - c. intra-.
8. **El conjunto de las obras destinadas a ser representadas por actores ante el público es:**
 - a. la poesía.
 - b. el teatro.
 - c. la novela.
9. **La forma del posesivo correspondiente a un poseedor, segunda persona, femenino, plural es:**
 - a. tus.
 - b. nuestras.
 - c. tuyas.
10. **En la palabra *confiéis* hay un:**
 - a. diptongo.
 - b. triptongo.
 - c. hiato.

	Actividades									
	1	2	3	4	5	6	7	8	9	10
• Reconocer y analizar posesivos en grupos nominales.	C T	C	C		T				T	
• Identificar palabras con diptongo.		T		C						T
• Conocer y aplicar las reglas de acentuación de palabras agudas, llanas y esdrújulas.				C						
• Saber qué es un triptongo.					C	T				
• Formar palabras con prefijos.						C				
• Identificar los prefijos de diversas palabras e indicar lo que expresan.			T				C T			
• Identificar algunas características y elementos de los textos teatrales.				T				C T	C	
• Escribir un cuento.										C

C: control; T: prueba tipo test.

Para evaluar la *comprensión lectora* se pueden utilizar los textos incluidos en *Más Recursos Lengua 6*.

Soluciones

Control

- Su – madre; tu – casa; vuestros – paraguas; suya – bicicleta; nuestro – abuelo; mis – patines.
- Determinante, núcleo, complemento.
- Mi: posesivo – masculino – singular.
Vuestro: posesivo – masculino – singular.
Suya: posesivo – femenino – singular.
- Palabras con diptongo: murciélago, pueblo, miedo, cuídate, miércoles, después.
Palabras con tilde: murciélago, cuídate, miércoles, requesón, después.
- Un triptongo es la unión de tres vocales en una misma sílaba.
En un triptongo la vocal que está en el centro tiene que ser abierta y las otras dos, cerradas.
R. L.
- llegal, descongelado, imposible.
- Archiconocido: *archi-* expresa intensidad.
Intranquilo: *in-* expresa oposición o privación.
Contraportada: *contra-* expresa oposición o privación.
- Los textos teatrales están escritos en forma de diálogo.
Una acotación es una aclaración del autor sobre el vestuario, los decorados, los movimientos de los personajes...
- Las comedias son obras teatrales en las que se plantean conflictos cotidianos que afectan a seres normales en tono humorístico.
Las tragedias son obras teatrales en las que se plantean graves conflictos que afectan a personajes nobles.

10. R. L.

Test

- b.
- a.
- c.
- b.
- a.
- a.
- c.
- b.
- a.
- b.

Nombre _____ Fecha _____

1. Contesta.

- ¿Qué son los numerales? ¿Qué dos clases de numerales hay? _____

- ¿Qué son los indefinidos? _____

2. Subraya los numerales y escribe de qué clase son.

- Ellos quedaron en el undécimo puesto. ▶ _____
- Yo tengo dos mascotas en casa. ▶ _____
- El edificio tiene tres pisos. ▶ _____
- Su casa es la tercera de la izquierda. ▶ _____

■ Ahora, escribe el cardinal correspondiente a cada ordinal.

- decimosexto ▶ _____
- tercero ▶ _____
- undécimo ▶ _____
- vigésimo ▶ _____

3. Escribe la función que desempeñan los numerales e indefinidos en cada oración.

- Hicieron dos dibujos al óleo. ▶ _____
- El tercero de la fila es mi hermano. ▶ _____
- Comí unas chokolatinas. ▶ _____
- Algunos se irán de campamento. ▶ _____

4. Analiza los numerales o indefinidos que aparecen en estos grupos nominales.

- muchos coches.
- primera semana.
- doce años.
- demasiadas peticiones.

Clase de palabra				
Género				
Número				

5. Pon la tilde donde corresponda.

- buceo
- dia
- poeta
- trofeo
- pua
- canoa
- proteina
- aldea

■ ¿Por qué llevan tilde esas palabras? Contesta.

6. Subraya las palabras con hiato.

- huésped
- también
- avión
- familia
- artesanía
- línea
- grúa
- rocío

7. Escribe sus nombres.



8. Escribe la palabra a la que se refieren las siguientes definiciones.

- Lugar en el que se vende pan. ▶ p _____
- El femenino de *héroe*. ▶ h _____
- Por donde toman agua las plantas. ▶ r _____
- España es uno. ▶ p _____

9. Relaciona los recuadros y escribe oraciones utilizando conectores.

hace mucho frío ○

○ me pondré una bufanda

el autobús se retrasó ○

○ Lucía llegó tarde al cine

- _____
- _____

10. Haz estas oraciones más largas utilizando conectores.

- Era el cumpleaños de mi madre _____

- La obra de teatro lleva mucho tiempo en cartelera _____

Nombre _____ Fecha _____

Rodea la opción correcta.

1. Los numerales son:

- a. las palabras que expresan el número y la persona del verbo.
- b. las palabras que expresan cantidad u orden de forma precisa.
- c. las palabras que expresan una cantidad de manera imprecisa.

2. Las vocales abiertas son:

- a. o, í.
- b. a, e, o.
- c. a, e, u.

3. Los numerales desempeñan las funciones de:

- a. determinante, complemento y núcleo.
- b. determinante y adjetivo.
- c. núcleo y complemento.

4. Los indefinidos son:

- a. las palabras que expresan una cantidad de manera imprecisa.
- b. las palabras que expresan el número y la persona del verbo.
- c. las palabras que expresan cantidad u orden de forma precisa.

5. Los hiatos formados por una vocal abierta y una cerrada tónica:

- a. siempre llevan tilde sobre la vocal cerrada.
- b. no llevan tilde.
- c. siempre llevan tilde sobre la vocal abierta.

6. Las palabras que expresan el lugar que ocupa un ser u objeto en un grupo ordenado son:

- a. numerales cardinales.
- b. numerales ordinales.
- c. indefinidos.

7. La palabra *desafío* se divide en sílabas en:

- a. de-sa-fío.
- b. de-sa-fí-o.
- c. des-a-fí-o.

8. La palabra *baúl* es una palabra que tiene:

- a. diptongo.
- b. triptongo.
- c. hiato.

9. Los conectores sirven:

- a. para separar oraciones.
- b. para relacionar las ideas.
- c. para alargar oraciones.

10. En la oración «Llevaré crema protectora porque iré a la playa», el conector es:

- a. crema.
- b. porque.
- c. porque iré.

	Actividades									
	1	2	3	4	5	6	7	8	9	10
• Reconocer el concepto y clases de numerales.	C T		C T	T						
• Reconocer las funciones de numerales e indefinidos.		C T								
• Analizar morfológicamente numerales e indefinidos.				C						
• Aplicar la regla sobre la acentuación de palabras con hiato.					C T	C	C T	C T		
• Utilizar conectores.									C	
• Escribir oraciones con conectores.										C
• Identificar la función y el concepto de los conectores.									T	T

C: control; T: prueba tipo test.

Para evaluar la *comprensión lectora* se pueden utilizar los textos incluidos en *Más Recursos Lengua 6*.

Soluciones

Control

- Los numerales son palabras que expresan cantidad u orden de forma precisa. Los numerales pueden ser cardinales u ordinales. Los indefinidos son palabras que expresan cantidad o existencia de manera imprecisa.
- Undécimo: ordinal. Dos: cardinal. Tres: cardinal. Tercera: ordinal. Dieciséis. Tres. Once. Veinte.
- Dos: determinante. Tercero: núcleo. Unas: determinante. Algunos: núcleo.
- Muchos: indefinido, masculino, plural. Doce: numeral, masculino, plural. Primera: numeral, femenino, singular. Demasiadas: indefinido, femenino, plural.
- Tienen que llevar tilde *púa*, *día* y *proteína*. Porque las palabras con hiatos formados por una vocal abierta y una cerrada tónica siempre llevan tilde.
- Hay que subrayar: *artesanía*, *línea*, *grúa* y *rocío*.
- Sandía, león.
- Panadería; heroína; raíces; país.
- R. M. Hace mucho frío, así que me pondré una bufanda. El autobús se retrasó, por eso Lucía llegó tarde al cine.
- R. L.

Test

- b.
- b.
- a.
- a.
- a.
- b.
- b.
- c.
- b.
- b.

Nombre _____ Fecha _____

1. Copia los infinitivos y escribe a qué modelo de conjugación pertenecen.

- peinar
- arenal
- acudir
- mirar
- comer

2. Añade desinencias y escribe tres formas verbales en cada caso.

- proteg- ▶ _____
- busc- ▶ _____
- describ- ▶ _____

3. Completa cada oración con los monosílabos correspondientes.

- mi/mí ▶ A _____ me dijo que le gustaba mucho dibujar.
- te/té ▶ Yo creo que este _____ es chino.
- si/sí ▶ _____ voy a la fiesta, llevaré chocolate.
- de/dé ▶ Ojalá _____ muchos frutos este árbol.

4. Escribe las tildes que faltan en estas oraciones.

- Mi tio Antonio toma te por las mañanas.
- Andrea le dijo que si que iría a la piscina.
- No se si tu tienes mi regla.

5. ¿Qué son las palabras parónimas? ¿Y las homónimas? Explica y pon ejemplos.

6. Escribe oraciones con estas parejas de palabras.

Especie
Especia

- _____
- _____

Ola
Hola

- _____
- _____

Nombre _____ Fecha _____

Rodea la opción correcta.

1. El infinitivo es:

- a. una forma personal del verbo.
- b. la forma que se usa para nombrar el verbo.
- c. el conjunto de formas verbales de un verbo.

2. Los monosílabos son:

- a. palabras que tienen una sílaba tónica y una sílaba átona.
- b. palabras que tienen solo una sílaba.
- c. palabras que tienen un solo significado.

3. La palabra *mí* lleva tilde:

- a. cuando es un pronombre.
- b. cuando es un posesivo.
- c. cuando es un indefinido.

4. Las palabras homónimas son:

- a. las que se pronuncian de forma parecida.
- b. las que se pronuncian igual, se escriban o no de la misma manera.
- c. las que se escriben de la misma manera.

5. Los verbos con el infinitivo en *-er* pertenecen:

- a. a la primera conjugación.
- b. a la segunda conjugación.
- c. a la tercera conjugación.

6. El conjunto de las obras escritas en verso es:

- a. la lírica.
- b. la poesía.
- c. la novela.

7. Las palabras *tubo* y *tuvo* son:

- a. polisémicas.
- b. sinónimas.
- c. homónimas.

8. Un artículo de opinión es:

- a. el texto en el que se relata la vida de una persona.
- b. el texto periodístico en el que se opina sobre un tema de actualidad.
- c. el texto en el que se hace publicidad a un producto.

9. El conjunto de composiciones sencillas que se han transmitido oralmente es:

- a. la lírica tradicional.
- b. la narrativa.
- c. las obras de teatro.

10. La palabra *dé* lleva tilde:

- a. cuando es una preposición.
- b. cuando es una conjunción.
- c. cuando es una forma del verbo *dar*.

Unidad 5

Criterios de evaluación

	Actividades									
	1	2	3	4	5	6	7	8	9	10
• Identificar infinitivos y el modelo de conjugación de las formas verbales.	C T									
• Escribir formas verbales.		C T								
• Utilizar correctamente los monosílabos.			C T							
• Explicar la acentuación de algunos monosílabos.				C T						
• Reconocer y escribir palabras homónimas y parónimas.					C T	C				
• Saber qué es un artículo de opinión y escribir uno.							C T	T	C	
• Conocer el concepto de lírica tradicional.									T	C T

C: control; T: prueba tipo test.

Para evaluar la *comprensión lectora* se pueden utilizar los textos incluidos en *Más Recursos Lengua 6*.

Soluciones

Control

1. Peinar ► primera conjugación. Acudir ► tercera conjugación.
Mirar ► primera conjugación. Comer ► segunda conjugación.
2. R. L.
3. Mí, té, si, dé.
4. Mi *tío* Antonio toma té por las mañanas.
Andrea le dijo que *sí* que iría a la piscina.
No *sé* si *tú* tienes mi regla.
5. Las palabras parónimas son las que se pronuncian de forma parecida. Por ejemplo, *actitud* (modo de comportarse) y *aptitud* (capacidad o habilidad). Las palabras homónimas son las que se pronuncian igual, se escriban o no de la misma manera. Por ejemplo, *hay* (del verbo *haber*) y *ay* (exclamación).
6. R. L.
7. La lírica es el conjunto de las obras escritas en verso en las que los poetas expresan sus pensamientos o sus sentimientos.
8. R. M. Rafael Alberti fue un poeta que nació en El Puerto de Santa María, Cádiz. A la edad de quince años abandonó su ciudad y el mar. Ese hecho le produjo tal sentimiento que lo expresó en uno de sus libros más famosos: *Marinero en tierra*.
9. No, una noticia es un texto periodístico en el que se da cuenta de un tema de actualidad sin dar ninguna opinión, mientras que en el artículo de opinión se incluyen las reflexiones y opiniones del autor.
10. R. L.

Test

1. b.
2. b.
3. a.
4. b.
5. b.
6. a.
7. c.
8. b.
9. a.
10. c.

Nombre _____ Fecha _____

1. Escribe junto a cada forma verbal la persona y el número correspondientes.

- compré ▶ _____
- preguntaron ▶ _____
- anuncias ▶ _____
- movimos ▶ _____
- salió ▶ _____
- nadabais ▶ _____

2. Indica a qué modo pertenecen estas formas verbales.

- sonrió ▶ _____
- viváis ▶ _____
- permitid ▶ _____

3. Analiza las siguientes formas verbales.

	Persona	Número	Tiempo	Modo	Verbo
habías cantado					
estuviéramos					
tendrían					

4. Escribe las siguientes formas no personales del verbo *admitir*.

- Gerundio ▶ _____
- Participio ▶ _____
- Infinitivo compuesto ▶ _____

5. Escribe formas verbales.

- La tercera persona del singular de un tiempo pasado. ▶ _____
- La primera persona del plural de un tiempo futuro. ▶ _____
- La segunda persona del plural del imperativo. ▶ _____

6. Inventa preguntas para estas respuestas.

- Me llamo Alicia. ▶ _____
- Estoy muy bien. ▶ _____
- Ha llamado Andrés. ▶ _____

7. Escribe una exclamación para cada situación.



8. Completa cada oración con la palabra correspondiente.

- qué/que ▶ El jueves _____ viene, llevo el coche al garaje.
- cómo/como ▶ Marta es rubia _____ su padre.
- dónde/donde ▶ No sé _____ están las llaves.
- cuánto/cuanto ▶ ¡ _____ te quiero!

9. ¿Qué es el estilo directo? ¿Y el estilo indirecto? Explica.

10. Escribe la conversación que mantienen estos personajes en estilo indirecto.



Nombre _____ Fecha _____

Rodea la opción correcta.

1. Las acciones que realiza una sola persona están:

- a. en primera persona. b. en singular. c. en plural.

2. El modo del verbo es:

- a. la actitud del hablante ante la acción expresada por el verbo.
b. la forma de hacer bien las cosas.
c. el momento en el que se desarrolla la acción del verbo.

3. La palabra *como* cuando introduce una pregunta se escribe:

- a. con diéresis. b. con tilde. c. sin tilde.

4. Cuando se reproducen textualmente las palabras que dicen los personajes se utiliza:

- a. el estilo directo. b. el estilo indirecto. c. el informe.

5. Las formas verbales en primera persona pueden ir acompañadas de los pronombres:

- a. *yo* y *nosotros*. b. *tú* y *él*. c. *nosotros* y *vosotros*.

6. Para expresar acciones que presentamos como reales se utiliza:

- a. el modo indicativo. b. el modo subjuntivo. c. el modo imperativo.

7. En la oración *¿A _____ has visto?*, la palabra que falta es:

- a. quien. b. quién. c. cuando.

8. Para introducir las intervenciones de los personajes se utiliza:

- a. la raya.
b. los signos de interrogación.
c. los signos de admiración.

9. El participio:

- a. no tiene formas compuestas.
b. tiene modo verbal.
c. tiene número y persona.

10. El modo de la forma verbal *comas* es:

- a. el indicativo. b. el subjuntivo. c. el imperativo.

Unidad 6

Criterios de evaluación

	Actividades									
	1	2	3	4	5	6	7	8	9	10
• Analizar el número, la persona, el tiempo y el modo de las formas verbales.	C T	C T	C	C	C T	T			T	T
• Utilizar correctamente la tilde en palabras interrogativas y exclamativas.			T			C	C T	C		
• Distinguir entre estilo directo y estilo indirecto.				T					C	
• Transcribir un diálogo en estilo indirecto.										C
• Saber la función de la raya en los textos dialogados.								T		

C: control; T: prueba tipo test.

Para evaluar la *comprensión lectora* se pueden utilizar los textos incluidos en *Más Recursos Lengua 6*.

Soluciones

Control

- Compré: primera persona del singular.
Preguntaron: tercera persona del plural.
Anuncias: segunda persona del singular.
Movimos: primera persona del plural.
Salió: tercera persona del singular.
Nadabais: segunda persona del plural.
- Sonrió: indicativo. Viváis: subjuntivo. Permitid: imperativo.
- Habías cantado: segunda – singular – pretérito pluscuamperfecto – indicativo – cantar.
Estuviéramos: primera – plural – pretérito imperfecto – subjuntivo – estar.
Tendrían: tercera – plural – condicional – indicativo – tener.
- Admitiendo, admitido, haber admitido.
- R. L.
- R. M. ¿Cómo te llamas? ¿Cómo estás? ¿Quién ha llamado?
- R. L.
- Que, como, dónde, cuánto.
- El estilo directo es el que se utiliza cuando se reproduce textualmente lo que dicen los personajes. El estilo indirecto es el que se utiliza cuando se cuenta lo que dicen los personajes, sin reproducir exactamente sus palabras.
- R. L.

Test

- b.
- a.
- b.
- a.
- a.
- a.
- b.
- a.
- a.
- b.

Nombre _____ Fecha _____

1. Escribe junto a cada forma verbal si expresa una acción acabada o una acción inacabada.

- llamaré ▶ _____
- hubo saltado ▶ _____
- corrían ▶ _____
- haya ido ▶ _____
- escribió ▶ _____
- habría saltado ▶ _____

■ **¿Cómo se denominan los tiempos que expresan acciones acabadas? Contesta.**

2. Escribe junto a cada una de estas formas verbales el tiempo al que pertenecen: presente, pretérito o futuro.

- madrugarán ▶ _____
- he completado ▶ _____
- utilice ▶ _____
- amaron ▶ _____

3. Inventa y escribe dos oraciones: una con una forma verbal de un tiempo perfecto y otra con una forma verbal de un tiempo imperfecto.

- _____
- _____

4. Completa con formas de los verbos que se indican que tengan y.

huir
creer
oír
construir
leer

- Los animales del bosque _____ del fuego.
- Ernesto nos _____ el pensamiento a todos.
- En la ciudad _____ una urbanización con piscina.
- La abuela nos _____ llegar.
- Nadie se _____ mi historia.

5. Completa estas oraciones con *i* o *y*.

- Ho ___ esto ___ mu ___ contenta.
- Ha ___ dos vacas y un bue ___.
- El re ___ firmó la nueva le ___.
- Los jersé ___ s tienen dibujos de paipá ___ s.

6. En cada oración, rodea las siglas y escribe su significado.

- Un pastor vio un OVNI. ▶ _____
- Mario es médico de una ONG. ▶ _____
- La UE agrupa a veintisiete países europeos. ▶ _____

7. Copia cada oración sustituyendo las abreviaturas por las palabras que correspondan.

- La capital de EE UU es Washington.

- La pirámide de Keops se construyó en el año 2570 a.C.

8. Completa con el nombre del recurso literario correspondiente.

- La _____ consiste en establecer una semejanza entre dos cualidades, dos seres, dos hechos...
- La _____ consiste en identificar dos realidades, llamando a una con el nombre de la otra.
- El _____ consiste en repetir estructuras en versos u oraciones.

9. Di qué recurso literario se ha empleado en estos versos de Juan Ramón Jiménez.

La Luna es entre las nubes
una pastora de plata. ▶ _____

10. Lee y contesta.

Título: *Charlie y la fábrica de chocolate*

Autor: Roald Dahl

Trepidante historia en la que se narra cómo el dueño de la fábrica de chocolate Wonka escondió cinco billetes dorados en sus chocolatinas. Esos billetes permitirán a quienes los encuentren entrar en la misteriosa fábrica, que oculta muchas e increíbles sorpresas. Charlie tiene la suerte de obtener uno, pero esa visita cambiará su vida...

- ¿De qué obra trata esta reseña? _____
- ¿Quién la escribió? _____
- ¿Qué palabras del texto expresan la opinión del autor de la reseña? _____

Nombre _____ Fecha _____

Rodea la opción correcta.

1. Según el tiempo que expresan, las formas verbales pueden ser:
 - a. simples o compuestas.
 - b. pretéritas, presentes o futuras.
 - c. perfectas o imperfectas.
2. Una sigla es:
 - a. la escritura abreviada de una palabra o grupo de palabras.
 - b. una palabra formada por las iniciales de un grupo de palabras.
 - c. una palabra formada por las tres letras finales de una palabra.
3. Un escrito breve en el que se ofrece información resumida sobre un libro es:
 - a. un artículo de opinión.
 - b. una reseña.
 - c. un resumen.
4. El recurso literario que consiste en establecer una semejanza entre dos cualidades, dos seres, dos hechos... es:
 - a. la personificación.
 - b. la metáfora.
 - c. la comparación.
5. Excepto el pretérito perfecto simple, todos los tiempos simples son:
 - a. perfectos.
 - b. imperfectos.
 - c. imperativos.
6. Las formas de los verbos que llevan el sonido consonántico Y y no tienen ni y ni // en su infinitivo se escriben:
 - a. con y.
 - b. con //.
 - c. con *i*.
7. La sigla ONU significa:
 - a. Organización No Gubernamental.
 - b. Organización Nacional de Ciegos.
 - c. Organización de las Naciones Unidas.
8. El paralelismo consiste en:
 - a. identificar dos realidades.
 - b. atribuir cualidades o acciones humanas a seres que no lo son.
 - c. repetir estructuras en versos u oraciones.
9. La primera persona del singular del pretérito imperfecto de indicativo del verbo *saltar* es:
 - a. saltaba.
 - b. saltó.
 - c. había saltado.
10. El recurso literario que se ha utilizado en los versos «Empieza el llanto/de la guitarra» de Federico García Lorca es:
 - a. la metáfora.
 - b. la personificación.
 - c. la comparación.

Unidad 7

Criterios de evaluación

	Actividades									
	1	2	3	4	5	6	7	8	9	10
• Conocer el concepto de tiempo verbal y clasificar tiempos verbales.	C T	C	C		T				T	
• Aplicar las normas sobre el uso de la y.				C	C	T				
• Reconocer y utilizar siglas y abreviaturas.		T				C	C T			
• Saber en qué consiste la personificación, la comparación, la metáfora y el paralelismo.				T				C T	C	T
• Saber qué es una reseña y extraer información de ella.			T							C

C: control; T: prueba tipo test.

Para evaluar la *comprensión lectora* se pueden utilizar los textos incluidos en *Más Recursos Lengua 6*.

Soluciones

Control

- Llamaré: acción inacabada. Hubo saltado: acción acabada.
Corrían: acción inacabada. Haya ido: acción acabada.
Escribió: acción acabada. Habría saltado: acción acabada.
Los tiempos que expresan acciones acabadas se denominan perfectos.
- Madrugarán: futuro. He completado: pretérito. Utilice: presente.
Amaron: pretérito.
- R. L.
- Huyeron, leyó, construyeron, oyó, creyó.
- Hoy estoy muy contenta.
Hay dos vacas y un buey.
El rey firmó la nueva ley.
Los jerséis tienen dibujos de paipáis.
- OVNI: Objeto Volador No Identificado.
ONG: Organización No Gubernamental.
UE: Unión Europea.
- La capital de Estados Unidos es Washington.
La pirámide de Keops se construyó en el año 2570 antes de Cristo.
- Comparación, metáfora, paralelismo.
- Metáfora.
- De *Charlie y la fábrica de chocolate*.
Roald Dahl.
Trepidante, misteriosa, increíbles.

Test

- b.
- b.
- b.
- c.
- b.
- a.
- c.
- c.
- a.
- b.

Nombre _____ Fecha _____

1. Explica qué es un verbo defectivo y pon dos ejemplos.

2. Clasifica estos verbos donde corresponda.

- cantar • salir • anochecer • aplaudir • ir • granizar

Verbos regulares	_____
Verbos irregulares	_____
Verbos defectivos	_____

3. Escribe en cada caso la primera persona del singular del tiempo que se indica. Después, contesta.

	Presente	Pretérito perfecto simple	Futuro
dar			
saber			
pedir			

- ¿Qué clase de verbo es cada uno de ellos: regular o irregular? Razona la respuesta.

4. Escribe el infinitivo al que pertenecen estas formas verbales.

- traduje ▶ _____ • anduve ▶ _____
- supe ▶ _____ • dije ▶ _____

5. Completa con formas del pretérito imperfecto de indicativo de cada verbo.

- Sentar ▶ No le _____ bien la corbata que se había puesto.
- Llegar ▶ La cola de gente _____ hasta el final de la calle.
- Pensar ▶ ¿Vosotros _____ ir a la fiesta?

Nombre _____ Fecha _____

Rodea la opción correcta.

- 1. Los verbos que mantienen la raíz igual en todas las formas y toman las mismas desinencias que el verbo que les sirve de modelo de conjugación son:**
a. verbos regulares. b. verbos irregulares. c. verbos defectivos.
- 2. Las formas del pretérito imperfecto de indicativo de los verbos de la primera conjugación:**
a. se escriben con *b*.
b. se escriben con *v*.
c. si son verbos regulares, se escriben con *v*.
- 3. Un sinónimo de *algarabía* es:**
a. alga. b. jaleo. c. quietud.
- 4. Los verbos en cuya conjugación faltan algunas formas verbales se llaman:**
a. regulares. b. irregulares. c. defectivos.
- 5. Si el futuro de indicativo es irregular:**
a. también lo es el presente de indicativo.
b. también lo es el pretérito imperfecto de indicativo.
c. también lo es el condicional de indicativo.
- 6. La palabra *probabilidad* se escribe con *b* porque:**
a. es un sustantivo. b. acaba en *-bilidad*. c. es aguda.
- 7. El verbo *amanecer*:**
a. solo tiene formas de tercera persona del plural.
b. solo tiene formas de tercera persona del singular.
c. es regular.
- 8. El conjunto de todas las peripecias que le ocurren a los personajes de una narración se denomina:**
a. acción. b. descripción. c. literatura.
- 9. La tercera persona del singular del pretérito imperfecto de indicativo del verbo *caminar* es:**
a. he caminado. b. caminaba. c. caminó.
- 10. El verbo *saber*:**
a. es regular porque mantiene la misma raíz en todas las formas.
b. solo tiene formas de tercera persona del plural.
c. es irregular porque, entre otras cosas, algunas formas tienen una raíz distinta a las del infinitivo.

Unidad 8

Criterios de evaluación

	Actividades									
	1	2	3	4	5	6	7	8	9	10
• Conocer y aplicar el concepto de verbo defectivo, verbo regular y verbo irregular.	C T	C	C	C T	T		T		T	T
• Aplicar algunas reglas ortográficas relativas al uso de la <i>b</i> .		T			C	C T	C	C	C	
• Hacer un esquema.										C
• Identificar sinónimos.			T							
• Saber qué es la acción narrativa.								T		

C: control; T: prueba tipo test.

Para evaluar la *comprensión lectora* se pueden utilizar los textos incluidos en *Más Recursos Lengua 6*.

Soluciones

Control

- Los verbos defectivos son verbos en cuya conjugación faltan algunas formas. Por ejemplo, *amanecer* y *nevar*.
- Verbos regulares: cantar, aplaudir.
Verbos irregulares: salir, ir.
Verbos defectivos: anochecer, granizar.
- Dar: doy – di – daré.
Saber: sé – supe – sabré.
Pedir: pido – pedí – pediré.
Estos verbos son irregulares porque algunas formas tienen una raíz distinta del infinitivo.
- Traducir, saber, andar, decir.
- Sentaba. Llegaba. Pensabais.
- Bucear. Bueno. Bungalés.
- Bufanda. Buzón. Búho.
- Servir. Prohibir. Concebir. Hervir.
Subir. Vivir. Percibir. Escribir.
- Amabilidad* se escribe con *b* porque es una palabra que acaba en *-bilidad*.
Burbuja se escribe con *b* porque es una palabra que empieza por la sílaba *bur-*.
- R. G.

Test

- a.
- a.
- b.
- c.
- c.
- b.
- b.
- a.
- b.
- c.

Nombre _____ Fecha _____

1. Subraya los adverbios de estas oraciones y di de qué clase son.

- El mercado está cerca. ▶ _____
- Marga llegó tarde a clase. ▶ _____
- Alicia nada estupendamente. ▶ _____
- Carlos no viene a la fiesta. ▶ _____

2. Completa las oraciones añadiendo un adverbio de la clase que se indica.

- De duda ▶ _____ podamos ir a Argentina en junio.
- De afirmación ▶ _____ , yo gané el concurso.
- De cantidad ▶ Elvira estaba _____ sorprendida.

3. Completa con v o b.

- Estu___ imos hasta las 6 p.m. en el parque de atracciones.
- Anda___ a caminando por la playa cuando encontré un amuleto.
- Mi abuelo trabaja___ a en la lonja del pueblo.
- Él mantu___ o su idea hasta el final del debate.

4. Escribe la forma femenina de los siguientes adjetivos.

- atractivo ▶ _____
- nocivo ▶ _____
- longevo ▶ _____
- octavo ▶ _____
- creativo ▶ _____
- nuevo ▶ _____

5. ¿Cuál es la diferencia entre préstamo y extranjerismo? Explica y pon un ejemplo.

6. Completa las oraciones con el préstamo que corresponda.

Carnet / carné

- En la entrada, le pidieron un _____ de socio.

Fútbol / football

- El _____ es mi deporte favorito.

7. ¿De qué clase es el siguiente texto? Explica por qué.

Semana ecológica
14 de agosto
10 h Exhibición de los ganadores del concurso «La flor más bonita» en la plaza Central.
11 h Documental sobre las flores exóticas en la biblioteca.
12 h Venta de dulces ecológicos en la plaza Central.
Organiza: Ayuntamiento de la ciudad.

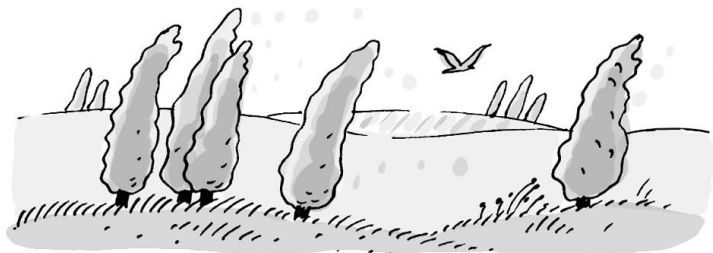


8. ¿En qué situación utilizarías un programa de actividades?
Marca la respuesta correcta.

- Para presentar a una persona en público.
- Para dar a conocer las características de un producto.
- Para dar a conocer los diferentes actos de un festival.

9. Identifica y explica el recurso literario que se ha utilizado en estos versos.

Silbaba el viento
en la silenciosa
arboleda
lejanos susurros.
M. MENDOZA



10. Lee la oración y escríbela de nuevo utilizando una hipérbole.

Jimena tenía un vestido largo.

Nombre _____ Fecha _____

Rodea la opción correcta.

1. **La clase de palabra que expresa circunstancias de lugar, tiempo, modo y cantidad es:**
 - a. el verbo.
 - b. el sustantivo.
 - c. el adverbio.
2. **El recurso literario que consiste en repetir una palabra, un grupo de palabras o un verso es:**
 - a. la aliteración.
 - b. el paralelismo.
 - c. la repetición.
3. **La palabra *nutritivo* se escribe con *v* porque:**
 - a. es un adjetivo terminado en *-ivo* que tiene acentuación llana.
 - b. es un adjetivo terminado en *-vo* que tiene acentuación llana.
 - c. es un adjetivo masculino que tiene acentuación llana.
4. **Un programa es:**
 - a. el texto que se utiliza para hacer una reclamación.
 - b. el texto que recoge información sobre los actos de un acontecimiento.
 - c. el texto que recoge información sobre un libro.
5. **La forma verbal *estuvimos* se escribe con *v* porque:**
 - a. es una forma que no lleva el sonido B y que no tiene *b* ni *v* en el subjuntivo.
 - b. es una forma que lleva el sonido B y que no tiene ni *b* ni *v* en el infinitivo.
 - c. es una forma que lleva el sonido B y que tiene *b* o *v* en el infinitivo.
6. **La palabra de origen extranjero que se ha incorporado a nuestra lengua tras adaptar su pronunciación y su ortografía es:**
 - a. un extranjerismo.
 - b. un préstamo.
 - c. una abreviatura.
7. **El hipérbaton es:**
 - a. el recurso en el que se repite un sonido.
 - b. el recurso en el que se altera el orden de los elementos de una oración.
 - c. el recurso en el que se altera el orden de los sonidos de una palabra.
8. **La palabra en castellano cuyo significado es idéntico a *show* es:**
 - a. escenario.
 - b. teatro.
 - c. espectáculo.
9. **En un programa se debe incluir:**
 - a. la dirección del ayuntamiento.
 - b. los actos de un evento, la hora y el lugar en el que se celebra cada actividad.
 - c. los actos que se celebran en una reunión.
10. **La palabra *muy* es:**
 - a. un adjetivo.
 - b. un adverbio.
 - c. una preposición.

	Actividades									
	1	2	3	4	5	6	7	8	9	10
• Reconocer y clasificar adverbios.	C T	C								T
• Identificar y aplicar las reglas ortográficas sobre el uso de la v.			C T	C	T					
• Diferenciar los conceptos de préstamo y extranjerismo.					C					
• Identificar préstamos.						C T		T		
• Reconocer el concepto de programa y los elementos que lo integran.				T			C		T	
• Identificar los usos que tiene el programa.								C		
• Identificar recursos literarios.		T					T		C	C

C: control; T: prueba tipo test.

Para evaluar la *comprensión lectora* se pueden utilizar los textos incluidos en *Más Recursos Lengua 6*.

Soluciones

Control

1. Cerca: adverbio de lugar.
Tarde: adverbio de tiempo.
Estupendamente: adverbio de modo.
No: adverbio de negación.
2. R. M. Quizá. Sí. Muy.
3. Estuvimos. Andaba. Trabajaba. Mantuvo.
4. Atractiva. Longeva. Creativa. Nociva. Octava. Nueva.
5. Los préstamos son palabras de origen extranjero que se han incorporado a nuestra lengua tras adaptar su pronunciación y su ortografía.
Por ejemplo: *chalé*. Los extranjerismos son palabras tomadas de otra lengua que, generalmente, conservan su forma original. Por ejemplo: *hall*.
6. Carné. Fútbol.
7. Este texto es un programa. En él se recogen de forma resumida los distintos actos que tendrán lugar durante la semana ecológica, indicando la hora y el lugar en el que se celebra cada actividad.
8. Para dar a conocer los diferentes actos de un festival.
9. En estos versos se ha utilizado la aliteración, ya que se repite, de forma intencionada, el sonido S.
10. R. L.

Test

1. c.
2. c.
3. a.
4. b.
5. b.
6. b.
7. b.
8. c.
9. b.
10. b.

Nombre _____ Fecha _____

1. Subraya los enlaces de estas oraciones. Después, clasifícalos.

- La idea fue brillante y original.
- ¿Prefieres el té solo o con leche?
- Hay un pajarillo herido entre las ramas del árbol.
- Hubo una tormenta muy fuerte contra todo pronóstico.
- La farmacia está cerrada desde el viernes pasado.
- El disfraz no es verde, sino amarillo.

Preposiciones _____

Conjunciones _____

2. Completa las oraciones con preposiciones.

- Una ardilla correteaba _____ el bosque.
- La fiesta _____ cumpleaños estuvo genial.
- Hemos preparado una tarta _____ nueces.
- Ellos visitan _____ su abuela los fines de semana.

3. Completa y escribe grupos nominales utilizando estas palabras.

bajo de con sin

- Un ratón _____
- Unas chanclas _____
- La ventana _____
- Las clases _____

4. Subraya las conjunciones. Después, di de qué clase es cada una.

- La obra de teatro fue larga pero intensa. ► _____
- Puedes venir el lunes o el martes. ► _____
- Su perro es travieso y juguetón. ► _____
- La carrera fue dura e imposible. ► _____

5. Pon la *h* donde corresponda.

- ___ aire
- ___ ielo
- ___ uerta
- ___ ubicación
- ___ uésped
- ___ oído
- ___ aeronauta
- ___ iedra
- ___ interior
- ___ ierba
- ___ umo
- ___ uevo

6. Escribe dos palabras que deriven de las siguientes.

Humor ► _____

Húmedo ► _____

Humano ► _____

7. Escribe el infinitivo que corresponde a estas formas verbales.

• Hablasteis, hablaba, hablarán. ► _____

• Hizo, harán, hacen, hicierais. ► _____

• Hallaba, hallaré, hallaría, hallado. ► _____

8. Escribe una oración con formas de estos verbos.

• Haber ► _____

• Hacer ► _____

• Habitar ► _____

9. Reemplaza las palabras destacadas por otras más precisas.

• La doctora me recetó esta **cosa** contra la tos. ► _____

• La manzana es una **cosa** muy saludable. ► _____

• Leer es una **cosa** magnífica. ► _____

• Nos ha contado una **cosa** muy rara. ► _____

10. Copia el diálogo cambiando las palabras por otras más precisas.

–Este cacharro no va y no puedo conectarme a Internet.

–Déjame ver... No es nada. Pásame ese chisme, aprieto el tornillo y..., listo.

Nombre _____ Fecha _____

Rodea la opción correcta.

1. Las clases de palabras que unen o relacionan entre sí grupos de palabras son:
 - a. las preposiciones y los adverbios.
 - b. las conjunciones y los verbos.
 - c. las preposiciones y las conjunciones.

2. La palabra *árbol* en la oración *Ese árbol florece en primavera* puede sustituirse por:
 - a. girasol.
 - b. almendro.
 - c. flor.

3. Se escriben con *h* las formas del verbo:
 - a. hallar.
 - b. echar.
 - c. empujar.

4. Los enlaces que unen dos palabras de modo que la segunda complementa a la primera son:
 - a. preposiciones.
 - b. conjunciones.
 - c. verbos.

5. La forma verbal *hay* se escribe con *h* porque:
 - a. es una forma del indicativo.
 - b. es una forma del verbo *hacer*.
 - c. es una forma del verbo *haber*.

6. La conjunción *y* es:
 - a. adversativa.
 - b. copulativa.
 - c. disyuntiva.

7. Se escriben con *h*:
 - a. las palabras que empiezan por *ae-* y *hue-*.
 - b. las palabras que contienen un diptongo.
 - c. las palabras que empiezan por *hie-* y *hue-*.

8. Para expresarse con precisión al hablar y escribir:
 - a. hay que utilizar palabras de significado claro y exacto.
 - b. hay que utilizar palabras de significado asequible.
 - c. hay que utilizar palabras de significado general.

9. Se escriben con *h* las palabras derivadas y compuestas de otras que llevan *h*, como por ejemplo:
 - a. *hoja* y *deshojar*.
 - b. *hierro* y *huevería*.
 - c. *ahorrar* y *humanista*.

10. La palabra *por* es:
 - a. un verbo.
 - b. una conjunción.
 - c. una preposición.

Unidad 10

Criterios de evaluación

	Actividades									
	1	2	3	4	5	6	7	8	9	10
• Identificar, clasificar y escribir conjunciones y preposiciones.	C T	C	C	C T		T				T
• Escribir correctamente palabras que empiecen por <i>hie-</i> y <i>hue-</i> .					C		T			
• Escribir correctamente formas verbales de los verbos <i>haber</i> , <i>hacer</i> , <i>hablar</i> , <i>hallar</i> y <i>habitar</i> .			T		T			C		
• Escribir correctamente palabras que empiecen por <i>hum-</i> más vocal.						C	C			
• Escribir correctamente palabras derivadas y compuestas de otras que llevan <i>h</i> .									T	
• Reemplazar palabras por otras más precisas.		T							C	
• Saber utilizar palabras precisas.								T		C

C: control; T: prueba tipo test.

Para evaluar la *comprensión lectora* se pueden utilizar los textos incluidos en *Más Recursos Lengua 6*.

Soluciones

Control

- Y: conjunción. O: conjunción. Entre: preposición.
Contra: preposición. Desde: preposición. Sino: conjunción.
- R. M. Por. De. Con. A.
- R. M. Un ratón bajo la mesa.
Unas chanclas sin hebilla.
La ventana con cristales.
Las clases de verano.
- Pero: conjunción adversativa.
O: conjunción disyuntiva.
Y: conjunción copulativa.
E: conjunción copulativa.
- Huésped. Hielo. Hierba. Huerta. Humo. Hiedra. Huevo.
- R. M. Humor: humorista, humorístico.
Húmedo: humedad, humedecer.
Humano: humanidad, humanizar.
- Hablar. Hacer. Hallar.
- R. L.
- R. M. La doctora me recetó esta *medicina* contra la tos.
La manzana es una *fruta* muy saludable.
Leer es una *actividad* magnífica.
Nos ha contado una *historia* muy rara.
- R. L.

Test

- c.
- b.
- a.
- a.
- c.
- b.
- c.
- a.
- a.
- c.

Nombre _____ Fecha _____

1. Completa.

- La persona, animal o cosa de la que se dice algo en la oración es el _____.
- Hay dos clases de sujetos:
 - El sujeto _____, que está formado por las palabras que tienen en la oración la función de sujeto.
 - El sujeto _____, que no está presente en la oración. Este tipo de sujeto está formado por la persona y el número de la forma verbal.

2. Escribe el sujeto gramatical de estas oraciones.

- También abrimos los sábados. ▶ _____
- No llegaste a tiempo. ▶ _____
- Necesito unos zapatos nuevos. ▶ _____
- ¿Escuchasteis lo que dijo el profesor? ▶ _____

3. Separa el sujeto y el predicado de estas oraciones.

Después, analiza sintácticamente esos sujetos.

Los amigos de Elena salieron a jugar al recreo.

Los astronautas llegaron a la Luna.

4. Explica por qué la palabra *tejemaneje* se escribe con *j*.

5. Escribe una oración con una forma verbal del pretérito perfecto simple de los siguientes verbos.

Traer ▶ _____

Conducir ▶ _____

6. Explica con un ejemplo qué es una palabra tabú.

7. Indica si las palabras destacadas son tabúes o eufemismos.

- El señor de la esquina es **gordo**. ▶ _____
- En Nigeria hay muchas **personas de color**. ▶ _____
- El padre de mi amiga trabaja como **carcelero**. ▶ _____
- Aquí vienen muchas **personas de la tercera edad**. ▶ _____

8. Enumera tres recursos que se utilizan para organizar la información de un trabajo.

- _____
- _____
- _____

9. ¿Qué grandes grupos de versos hay según su medida? Contesta.

10. Escribe cuánto mide cada verso de este poema de Antonio Machado. Después, contesta.

- Todo pasa y todo queda ▶ _____
pero lo nuestro es pasar, ▶ _____
pasar haciendo caminos, ▶ _____
caminos sobre la mar. ▶ _____

- Según la medida de los versos, ¿de qué clase son?

- ¿Qué clase de rima tiene este poema?

Nombre _____ Fecha _____

Rodea la opción correcta.

- 1. La clase de sujeto que no está presente en la oración es:**
a. el sujeto gramatical. b. el sujeto léxico. c. el enunciado.
- 2. Se escriben con *j* las formas verbales:**
a. que llevan el sonido *J* y no tienen ni *g* ni *j* en su infinitivo.
b. que llevan el sonido *J* y tienen *g* o *j* en su infinitivo.
c. que pertenecen al tercer modelo de conjugación.
- 3. Las palabras que no se deben utilizar porque son poco elegantes se denominan:**
a. eufemismos. b. extranjerismos. c. palabras tabú.
- 4. Un elemento gráfico que se puede utilizar en un trabajo escrito es:**
a. un mapa. b. un resumen. c. un subtítulo.
- 5. Si alguno de los versos de un poema no rima con ningún otro:**
a. se escribe una letra mayúscula al final del verso.
b. se escribe una raya al final del verso.
c. se escribe una misma letra minúscula al final del verso.
- 6. Las palabras *carruaje*, *bagaje* y *coraje* se escriben con *j* porque:**
a. las palabras que terminan en *-aje* se escriben con *j*.
b. las palabras que empiezan en *-aje* se escriben con *j*.
c. las palabras trisílabas que terminan en *-je* se escriben con *j*.
- 7. Un eufemismo de la palabra *manicomio* es:**
a. centro psiquiátrico. b. centro penitenciario. c. centro geriátrico.
- 8. Para organizar la información de los diferentes apartados de un trabajo escrito se pueden utilizar:**
a. textos.
b. mapas, fotografías, apartados o títulos.
c. títulos, subtítulos, gráficos o boliches.
- 9. Los versos que tienen nueve sílabas o más se llaman:**
a. versos de arte mayor. b. versos de arte menor. c. versos eneasílabos.
- 10. Los enunciados pueden ser:**
a. frases y verbos. b. sujetos y predicados. c. frases y oraciones.

	Actividades									
	1	2	3	4	5	6	7	8	9	10
• Identificar las clases de enunciados.										T
• Reconocer las clases de sujeto.	C T		C							
• Analizar sintácticamente los sujetos de una oración.		C								
• Aplicar las reglas ortográficas sobre el uso de la <i>j</i> .		T		C	C	T				
• Reconocer y diferenciar el concepto de palabra tabú y eufemismo.			T			C	C T			
• Saber organizar la información de un trabajo escrito.								T		
• Identificar los elementos gráficos de un trabajo escrito.				T				C		
• Identificar las reglas sobre la medida de los versos de un poema.					T				C	
• Analizar la medida y la rima de los versos de un poema.									T	C

C: control; T: prueba tipo test.

Para evaluar la *comprensión lectora* se pueden utilizar los textos incluidos en *Más Recursos Lengua 6*.

Soluciones

Control

- Sujeto. Léxico. Gramatical.
- Nosotros. Tú. Yo. Vosotros.
- Los amigos de Elena ► los: determinante. Amigos: núcleo.
De Elena: complemento.
Los astronautas ► los: determinante. Astronautas: núcleo.
- La palabra *tejemaneje* se escribe con *j* porque termina en *-eje*.
- R. L.
- Una palabra tabú es aquella que se evita decir porque resulta demasiado dura, poco elegante, malsonante u ofensiva. Por ejemplo: viejo.
- Tabú. Eufemismo. Tabú. Eufemismo.
- R. M. Títulos, subtítulos, boliches.
- Según su medida, los versos pueden ser: de arte menor, si tienen ocho sílabas o menos; y de arte mayor, si tienen más de ocho sílabas.
- 8, 7 + 1, 8, 7 + 1.
Según su medida, estos versos son de arte menor.
Tiene rima consonante en los versos pares, porque *pasar* y *mar* tienen las mismas vocales y consonantes a partir de la sílaba tónica.

Test

- a.
- a.
- c.
- a.
- b.
- a.
- a.
- c.
- a.
- c.

Nombre _____ Fecha _____

1. Subraya el sujeto y rodea el predicado de estas oraciones.

- Somos un gran equipo en ping-pong.
- Noelia y su familia viajarán a Turquía la próxima semana.
- Mi madre era bailarina.
- Carla y Juan son hermanos.
- Buscábamos una caracola en la playa.

2. Explica qué son las oraciones copulativas.

3. Escribe la clase de predicado que tienen estas oraciones.

- Elisa estaba contenta en el concierto. ▶ _____
- Sois muy trabajadores. ▶ _____
- Ayer escuché las noticias. ▶ _____
- Ella parecía triste. ▶ _____
- Fueron solos a la feria. ▶ _____

4. En cada caso, escribe una oración que cumpla con el esquema propuesto.

Sujeto léxico + predicado verbal

Sujeto gramatical + predicado nominal

Sujeto léxico + predicado nominal

5. Añade un atributo al núcleo del predicado de cada oración.

- Alberto es _____
- Ana parece _____
- Paulo está _____

6. ¿Por qué se escriben estas palabras con x? Contesta.

extraordinario

excavar

extramuros

7. Escribe para cada palabra otras dos de su misma familia.

Reflexión ► _____

Esplendor ► _____

Expresar ► _____

8. Completa con s o x.

- e__plícito
- e__ponja
- e__playarse
- e__plosivo
- e__pontáneo
- e__plicación
- e__plorador
- e__pinaca

9. Copia los conectores que expresen contraposición.

sin embargo

así que

por el contrario

porque

en cambio

no obstante

por lo que

10. Completa las oraciones utilizando conectores que expresan contraposición.

• La semana pasada fui a la playa _____

• Nos levantamos temprano _____

Nombre _____ Fecha _____

Rodea la opción correcta.

1. **Los verbos copulativos son:**
a. ser, existir, parecer. b. ir, estar, existir. c. ser, estar, parecer.
2. **Se escriben con x las palabras que comienzan con los prefijos:**
a. *ex-* y *extra-*. b. *ex-* y *ante-*. c. *in-* y *extra-*.
3. **Los conectores sirven para:**
a. separar las ideas de un texto.
b. relacionar las diferentes ideas de un texto.
c. terminar un texto.
4. **Los verbos que suelen expresar acciones o procesos se denominan:**
a. verbos predicativos. b. verbos copulativos. c. núcleo.
5. **La palabra *expresar* se escribe con x porque:**
a. comienza por la sílaba *e-* seguida del grupo consonántico *pr*.
b. comienza por las sílabas *expre-*.
c. comienza por la sílaba *ex-* seguida del grupo consonántico *pr*.
6. **El conector *sin embargo* se utiliza:**
a. para separar dos ideas que se complementan.
b. para relacionar dos ideas contrapuestas.
c. para comparar dos ideas similares.
7. **El predicado nominal está formado básicamente por:**
a. un sustantivo y un complemento indirecto.
b. un verbo copulativo y un atributo.
c. un determinante y un verbo.
8. **De las siguientes, una palabra de la familia de *experimentar* es:**
a. experimento. b. exaltar. c. espesar.
9. **El pronombre *lo* puede sustituir:**
a. al núcleo del predicado.
b. a las palabras que funcionan como atributo.
c. a los adjetivos.
10. **El complemento que nombra una cualidad o un estado del sujeto es:**
a. el atributo. b. el adverbio. c. el determinante.

	Actividades									
	1	2	3	4	5	6	7	8	9	10
• Identificar el sujeto y el predicado de las oraciones.	C									
• Reconocer clases de predicados.	T	C	C	T			T		T	T
• Analizar sintácticamente oraciones.				C						
• Formar oraciones.					C					
• Aplicar normas sobre el uso de la x.		T			T	C	C	C T		
• Reconocer conectores que expresen contraposición.									C	
• Utilizar correctamente conectores que expresen contraposición.			T			T				C

C: control; T: prueba tipo test.

Para evaluar la *comprensión lectora* se pueden utilizar los textos incluidos en *Más Recursos Lengua 6*.

Soluciones

Control

- Predicado: Somos un gran equipo en ping pong.
Sujeto: Noelia y su familia. Predicado: viajarán a Turquía la próxima semana.
Sujeto: Mi madre. Predicado: era bailarina.
Sujeto: Carla y Juan. Predicado: son hermanos.
Predicado: Buscábamos una caracola en la playa.
- Las oraciones copulativas son las oraciones con predicado nominal, es decir, las que tienen los verbos *ser*, *estar* o *parecer*.
- Predicado nominal. Predicado nominal. Predicado verbal.
Predicado nominal. Predicado verbal.
- R. L.
- R. L.
- Estas palabras se escriben con x porque comienzan por los prefijos *ex-* y *extra-*.
- R. M. Reflexionar, reflexivo.
Espléndido, esplendoroso.
Expresivo, expresión.
- Explícito, esponja, explayarse, explosivo, espontáneo, explicación, explorador, espinaca.
- Sin embargo, por el contrario, en cambio, no obstante.
- R. L.

Test

- c.
- a.
- b.
- a.
- c.
- b.
- b.
- a.
- b.
- a.

Nombre _____ Fecha _____

1. **Subraya los complementos del verbo de estas oraciones y di de qué clase son.**

- Él ha visto a sus abuelos. ▶ _____
- Ellos comieron mucho en el restaurante. ▶ _____
- Fernando escribió a su amiga. ▶ _____

2. **Añade un complemento directo y un complemento circunstancial a estos predicados verbales.**

- El niño come _____
- Alejandro estudia _____

3. **Analiza sintácticamente las siguientes oraciones.**

Marisa llevó chocolate al picnic.

Pedro construye un edificio en la plaza.

4. **En cada caso, escribe los signos de puntuación que faltan.**

- En el armario guardó la ropa en el cajón los calcetines y en el altillo las maletas.
- Venga Javier ¡vámonos ya!
- De guarnición hay ensalada arroz o patatas.

5. **Escribe una oración con las palabras *no obstante* y otra con las palabras *sin embargo*.**

- _____
- _____

6. **En cada caso, escribe *sentido figurado* o *sentido literal* según corresponda.**

- Este trabajo está hecho un **churro**. ▶ _____
- Mi amiga Celia es un **cielo** de persona. ▶ _____
- Están saliendo **chispas** de la licuadora. ▶ _____

7. Copia las oraciones sustituyendo las palabras destacadas por una de las siguientes expresiones.

Ir con pies de plomo.

Pasarlo bomba.

- César **fue prudente** al entrar en la cueva.

- A la fiesta fueron todos mis amigos, **¡fue divertidísimo!**

8. Explica qué es un terceto.

9. ¿Qué clase de estrofa forman estos versos de Rafael Alberti? Explica.

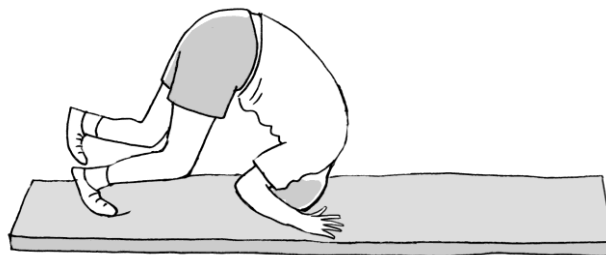
Mi traje de marinero

se trocaría en guerrera

ante el brillar de su acero;

que buen caballero era.

10. Escribe las instrucciones precisas para hacer una voltereta.



Nombre _____ Fecha _____

Rodea la opción correcta.

- 1. El complemento que nombra a la persona o cosa sobre la que recae la acción del verbo es:**
 - a. el complemento indirecto.
 - b. el complemento circunstancial.
 - c. el complemento directo.

- 2. Para separar los elementos de una enumeración cuando alguno de ellos ya lleva coma, se escribe:**
 - a. coma.
 - b. guión.
 - c. punto y coma.

- 3. El significado que adquiere una palabra al utilizarla de forma expresiva es el:**
 - a. sentido literal.
 - b. sentido figurado.
 - c. sentido expresivo.

- 4. En la oración *Ellos me recogieron*, el complemento directo es:**
 - a. ellos.
 - b. me.
 - c. recogieron.

- 5. El conjunto de versos cuya rima y medida presentan un esquema fijo es:**
 - a. la lírica tradicional.
 - b. el verso.
 - c. la estrofa.

- 6. El complemento que expresa las circunstancias de la acción del verbo es:**
 - a. el complemento indirecto.
 - b. el complemento circunstancial.
 - c. el complemento directo.

- 7. Para aislar, en una oración, la palabra con la que nombramos a la persona a la que nos dirigimos, se escribe:**
 - a. coma.
 - b. guión.
 - c. punto y coma.

- 8. *Romperse la cabeza* es:**
 - a. una expresión.
 - b. un eufemismo.
 - c. una palabra tabú.

- 9. La clase de estrofa cuyos dos versos riman entre sí se llama:**
 - a. terceto.
 - b. pareado.
 - c. redondilla.

- 10. Las instrucciones sirven:**
 - a. para explicar cómo se hace algo o cómo funciona un aparato.
 - b. para resumir la información de un libro y expresar opiniones sobre su contenido.
 - c. para recoger información resumida de los distintos actos de una fiesta.

	Actividades									
	1	2	3	4	5	6	7	8	9	10
• Reconocer diferentes complementos del predicado.	C T					T				
• Analizar sintácticamente oraciones.		C								
• Aplicar correctamente las reglas ortográficas sobre el uso de la coma, el punto y coma y el punto.		T	C	C			T			
• Identificar el sentido literal o figurado de las palabras.			T		C					
• Utilizar correctamente expresiones.						C		T		
• Escribir instrucciones.				T					C	C T
• Explicar las características del terceto.							C			
• Identificar el concepto de estrofa.					T					
• Reconocer las características de algunas clases de estrofas.								C	T	

C: control; T: prueba tipo test.

Para evaluar la *comprensión lectora* se pueden utilizar los textos incluidos en *Más Recursos Lengua 6*.

Soluciones

Control

1. A sus abuelos: complemento directo.
En el restaurante: complemento circunstancial.
A su amiga: complemento indirecto.
2. R. L.
3. Marisa: sujeto – núcleo.
Llevó chocolate al picnic: predicado. Llevó: núcleo. Chocolate: complemento directo. Al picnic: complemento circunstancial de lugar.
Pedro: sujeto – núcleo.
Construye un edificio en la plaza: predicado. Construye: núcleo.
Un edificio: complemento directo. De la plaza: complemento circunstancial de lugar.
4. En el armario guardo la ropa; en el cajón, los calcetines; y en el altillo, las maletas.
Venga, Javier, ¡vámonos ya!
De guarnición hay ensalada, arroz o patatas.
5. R. L.
6. Sentido figurado. Sentido figurado. Sentido literal.
7. César fue con pies de plomo al entrar en la cueva.
A la fiesta fueron todos mis amigos, ¡lo pasamos bomba!
8. Un terceto son tres versos de arte mayor que riman en consonante el primero con el tercero.
9. Esta estrofa es una cuarteta porque está formada por cuatro versos de arte menor que riman en consonante el primero con el tercero y el segundo con el cuarto.
10. R. L.

Test

1. c.
2. c.
3. b.
4. b.
5. c.
6. b.
7. a.
8. a.
9. b.
10. a.

Nombre _____ Fecha _____

1. Indica de qué tipo es cada oración según la intención del hablante.

- ¿A qué hora llega el tren? ▶ _____
- Siéntense en la tercera fila. ▶ _____
- Ojalá te diviertas en el teatro. ▶ _____
- Puede que Felipe vaya a la feria. ▶ _____
- Mi padre era gimnasta profesional. ▶ _____

2. Escribe una oración de cada clase.

- De posibilidad ▶ _____
- Exhortativa ▶ _____
- Dubitativa ▶ _____

3. Transforma en oraciones pasivas.

- Ellos compraban helados.

- El viernes se publicará la noticia.

- Javier concluyó el proyecto.

4. Escribe si estas oraciones son simples o compuestas.

- Mi madre me ha regalado unas sandalias. ▶ _____
- Sebastián estaba en la piscina. ▶ _____
- Elena toca la guitarra y sus amigos cantan . ▶ _____
- La profesora nos mandó que leyéramos un libro. ▶ _____

5. Escribe oraciones exclamativas que comiencen por estas palabras.

cuánto

qué

cómo

- _____
- _____
- _____

6. ¿Cuándo se escribe puntos suspensivos? Marca la respuesta incorrecta.

- Para indicar que una enumeración o una oración está incompleta.
- Detrás del saludo en las cartas.
- Para indicar una pausa con la que se expresa sorpresa, duda o temor.

7. Escribe los puntos suspensivos donde corresponda.

Después, di qué expresan las oraciones: temor, duda o sorpresa.

- El mago realizaba un hechizo ¡y de pronto desapareció del escenario!

- Ignacio me dijo que venía a la feria, pero yo no lo creo.

- Lo siento, pero no lo hice a propósito.

8. Escribe una oración en la que utilices puntos suspensivos.

9. Lee y escribe si el narrador es un personaje o un espectador de la historia y explica por qué.

Si hubiera sabido que iba a tardar tanto, habría ido otro día a comprar el libro. Había una cola de 10 personas, así que después de pensarlo dos veces, decidí regresar a casa.

10. Copia el texto en primera persona.

Se despertó sobresaltado porque ya era muy tarde para ir a la escuela.

De camino, un anciano le preguntó: «¿Qué hora es, hijo?». Y, de pronto, Antonio cayó en la cuenta de que era sábado y estaba soñando.

Nombre _____ Fecha _____

Rodea la opción correcta.

1. **La oración que se usa para informar sobre hechos o ideas es:**
 - a. una oración enunciativa.
 - b. una oración de posibilidad.
 - c. una oración optativa.

2. **Para indicar una pausa con la que se expresa sorpresa se escribe:**
 - a. dos puntos.
 - b. punto y coma.
 - c. puntos suspensivos.

3. **Cuando el narrador participa en la historia como un personaje, se utiliza:**
 - a. la 2.^a persona.
 - b. la 1.^a persona.
 - c. la 3.^a persona.

4. **La clase de oración que se usa para dar órdenes o para prohibir es:**
 - a. exclamativa.
 - b. exhortativa.
 - c. enunciativa.

5. **En la oración *Y el ganador... ¡era yo!*, los puntos suspensivos indican:**
 - a. sorpresa.
 - b. duda.
 - c. temor.

6. **Cuando el narrador participa en la historia como un espectador, se utiliza:**
 - a. el estilo directo.
 - b. la 1.^a persona.
 - c. la 3.^a persona.

7. **La clase de oración cuyo sujeto recibe o padece la acción expresada por el verbo es:**
 - a. una oración activa.
 - b. una oración pasiva.
 - c. una oración compuesta.

8. **En la oración *Uf... ¡no sé qué voy a hacer!*, los puntos suspensivos indican:**
 - a. sorpresa.
 - b. duda.
 - c. temor.

9. **Las oraciones que tienen más de una forma verbal se llaman:**
 - a. oraciones simples.
 - b. oraciones pasivas.
 - c. oraciones compuestas.

10. **Para indicar que una oración está incompleta se escriben:**
 - a. guiones.
 - b. rayas.
 - c. puntos suspensivos.

	Actividades									
	1	2	3	4	5	6	7	8	9	10
• Clasificar y escribir oraciones según la intención del hablante.	C T	C		T	C					
• Identificar oraciones activas y pasivas.			C				T			
• Reconocer oraciones simples y compuestas.				C					T	
• Identificar y aplicar las reglas ortográficas sobre el uso de los puntos suspensivos.		T				C T	C T	C		T
• Identificar la posición del narrador en un texto.			T						C	
• Copiar un texto en la 3.ª persona gramatical.										C

C: control; T: prueba tipo test.

Para evaluar la *comprensión lectora* se pueden utilizar los textos incluidos en *Más Recursos Lengua 6*.

Soluciones

Control

- Interrogativa. Exhortativa. Optativa. De posibilidad. Enunciativa.
- R. L.
- Los helados eran comprados por ellos.
La noticia será publicada el viernes.
El proyecto fue concluido por Javier.
- Simple. Simple. Compuesta. Compuesta.
- R. L.
- Detrás del saludo en las cartas.
- El mago realizaba un hechizo... ¡y de pronto desapareció del escenario! ► sorpresa.
Ignacio me dijo que vendría a la feria, pero... yo no lo creo. ► duda.
Lo siento, pero... no lo hice a propósito. ► temor.
- R. L.
- En este texto, el narrador es un personaje porque habla en primera persona.
- Me desperté sobresaltado porque ya era muy tarde para ir a la escuela.
De camino, un anciano me preguntó: «¿Qué hora es, hijo?». Y, de pronto, caí en la cuenta de que era sábado y estaba soñando.

Test

- a.
- c.
- b.
- b.
- a.
- c.
- b.
- b.
- c.
- c.

Nombre _____ Fecha _____

1. Explica si este conjunto de enunciados forma un texto y por qué.

El eclipse

Un eclipse es la ocultación transitoria, parcial o total de un astro al interponerse otro entre él y el observador. Hay tres clases de eclipses. El eclipse anular, que se produce cuando la Luna se interpone entre el Sol y la Tierra. El eclipse lunar es aquel en el que la Tierra se interpone entre la Luna y el Sol. Y el eclipse solar, en el que la Luna, la Tierra y el Sol están perfectamente alineados.

2. Escribe de qué clase son estos textos.

- Una obra teatral. ▶ _____
- Un artículo de opinión. ▶ _____
- Una noticia radiofónica. ▶ _____

3. ¿Para qué sirven la raya y las comillas en estos dos textos? Contesta.

–¿Cómo has estado? –preguntó Juan.
–¡Muy bien! –respondió María.



Juan dijo: «¿Cómo has estado?».



4. Escribe paréntesis donde corresponda.

- Ese escritor nació en París Francia.
- Mozart Salzburgo, 1756 fue un compositor genial.

5. Escribe una oración con estas expresiones coloquiales.

- Estar en la Luna ▶ _____
- Ponerse rojo ▶ _____
- Hacer la vista gorda ▶ _____

6. Copia y corrige los vulgarismos que encuentres en estas oraciones.

- El dentrífico que uso es de menta.
- Te se ha caído el botón de tu abrigo.
- Mi abuelo viajó a Uruguay cuando tenía trenticuatro años.

7. Completa.

Un _____ es un mensaje completo escrito en verso.

Hay dos clases de poemas:

- Los poemas _____, que son los que tienen sus versos agrupados en estrofas.
- Los poemas _____, que son los que no tienen los versos agrupados en estrofas.

8. Explica qué es un soneto.

9. ¿Qué es el cómic? Contesta.

10. ¿Cuál de los dos dibujos es la viñeta de un cómic? Explica.



Nombre _____ Fecha _____

Rodea la opción correcta.

1. Un texto expositivo es:

- a. el que explica hechos, conceptos o fenómenos.
- b. el que muestra los rasgos que caracterizan a seres, objetos, lugares...
- c. el que cuenta una historia real o ficticia.

2. El signo ortográfico que se escribe delante de las comillas es:

- a. la raya.
- b. los dos puntos.
- c. el guión.

3. Los coloquialismos se utilizan:

- a. ante dificultades de expresión.
- b. en situaciones formales.
- c. ante personas de confianza.

4. El mensaje completo escrito en verso es:

- a. el cuento.
- b. el poema.
- c. la estrofa.

5. El texto que defiende una opinión de forma razonada se llama:

- a. expositivo.
- b. descriptivo.
- c. argumentativo.

6. Para intercalar en una oración datos aclaratorios, como fechas, lugares o explicación de siglas, se utilizan:

- a. las rayas.
- b. las comillas.
- c. los paréntesis.

7. El movimiento en el cómic se representa con:

- a. una línea narrativa y recursos gráficos.
- b. recursos gráficos.
- c. bocadillos.

8. El poema estrófico formado por catorce versos endecasílabos agrupados en dos cuartetos y dos tercetos es:

- a. el romance.
- b. el soneto.
- c. la cuarteta.

9. Las palabras que no deben usarse porque son incorrectas se denominan:

- a. coloquialismos.
- b. siglas.
- c. vulgarismos.

10. La historia que se desarrolla a través de una serie de viñetas es:

- a. el cuento.
- b. el cómic.
- c. el anuncio publicitario.

Unidad 15

Criterios de evaluación

	Actividades									
	1	2	3	4	5	6	7	8	9	10
• Identificar las características de un texto.	C T									
• Reconocer tipos de textos.		C			T					
• Reconocer las reglas ortográficas sobre el uso de la raya y de las comillas.		T	C	C		T				
• Utilizar correctamente algunas expresiones coloquiales.					C					
• Identificar coloquialismos y vulgarismos.			T			C			T	T
• Saber qué es un cómic y los elementos que lo integran.							T		C	C
• Saber el concepto de poema e identificar sus clases.				T			C	T		
• Diferenciar el soneto y el romance.								C		

C: control; T: prueba tipo test.

Para evaluar la *comprensión lectora* se pueden utilizar los textos incluidos en *Más Recursos Lengua 6*.

Soluciones

Control

- Estos enunciados forman un texto porque son mensajes completos, presentan ideas de forma ordenada y se refieren a un mismo tema y están relacionados entre sí.
- Texto dialogado. Texto argumentativo. Texto expositivo.
- La raya se utiliza para introducir las palabras que dicen los personajes en un diálogo. Las comillas se utilizan para reproducir exactamente las palabras que dice alguien.
- Ese escritor nació en París (Francia).
Mozart (Salzburgo, 1756) fue un compositor genial.
- R. L.
- El dentífrico que uso es de menta.
Se te ha caído el botón de tu abrigo.
Mi abuelo viajó a Uruguay cuando tenía treinta y cuatro años.
- Poema. Estrófico. No estrófico.
- El soneto es un poema estrófico formado por catorce versos endecasílabos agrupados en dos cuartetos y dos tercetos.
- Un cómic es una serie de viñetas en las que se cuenta una historia.
- El dibujo 2 porque la viñeta, además de contener dibujos, tiene un bocadillo con las palabras que pronuncia el personaje y una línea narrativa que apoya a la historia.

Test

- b.
- b.
- c.
- b.
- c.
- c.
- b.
- b.
- c.
- b.



Evaluación del primer trimestre

Nombre _____ Fecha _____

1. Forma grupos nominales añadiendo artículos y adjetivos a estos sustantivos.

- campo ▶ _____
- pájaros ▶ _____
- casas ▶ _____
- araña ▶ _____

2. Analiza cada una de estas palabras.

	Clase de palabra	Género	Número
aquella			
nuestros			
blanco			
unas			
undécima			

3. Escribe el infinitivo y el modelo de conjugación que corresponde a cada forma verbal.

- estudiaban ▶ _____
- han venido ▶ _____
- crecíamos ▶ _____
- has cenado ▶ _____

4. Separa la raíz y la desinencia de cada forma verbal.

- saltaban ▶ _____
- vivimos ▶ _____
- creía ▶ _____
- tapabas ▶ _____
- viajó ▶ _____
- volvimos ▶ _____

5. Clasifica estas palabras.

- descoser
- maletero
- periodista
- azucarillo
- inquieto
- predecir

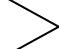
Palabras con prefijo _____

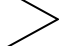
Palabras con sufijo _____

6. Explica en qué se diferencian las palabras homónimas de las palabras parónimas y pon un ejemplo de cada tipo de palabra.

7. Escribe tilde en las palabras que deban llevarla. Después, clasifícalas donde corresponda.

- ruido
- avion
- grua
- teatro
- pais
- viaje
- egoista
- archipiélago

Palabras con diptongo  _____

Palabras con hiato  _____

8. Corrige los errores y escribe tilde donde sea necesario.

todos los miercoles, despues de salir del trabajo, nos reuniamos a tomar el te y leer el periodico en el cafe la vieja habana. alli siempre habia ocasion de reir con las ocurrencias de maria y de oir a don pantaleon, que, apoyado en su mesa de marmol, presidia una gran reunion.

9. Contesta.

- ¿Qué son los géneros literarios? _____
- ¿Cuáles son los principales géneros literarios? _____

10. Escribe una breve biografía de un personaje inventado.

Nombre _____ Fecha _____

Rodea la opción correcta.

- 1. El conjunto de palabras que se agrupan en torno a un sustantivo se denomina:**
 - a. grupo verbal.
 - b. grupo nominal.
 - c. grupo gramatical.

- 2. La letra inicial de los nombres de los meses del año se escribe:**
 - a. con mayúscula.
 - b. con tilde.
 - c. con minúscula.

- 3. Un demostrativo femenino singular que expresa cercanía es:**
 - a. esas.
 - b. estos.
 - c. esta.

- 4. Las partículas que se añaden al final de algunas palabras para formar otras nuevas se denominan:**
 - a. prefijos.
 - b. determinantes.
 - c. sufijos.

- 5. El posesivo que corresponde a varios poseedores, primera persona, femenino, singular es:**
 - a. vuestras.
 - b. nuestra.
 - c. tuya.

- 6. De las siguientes, la palabra con triptongo es:**
 - a. buey.
 - b. buitre.
 - c. tritón.

- 7. El género literario en el que destacó William Shakespeare es:**
 - a. la narrativa.
 - b. la poesía.
 - c. el teatro.

- 8. En el grupo nominal *algún amigo*, el indefinido tiene la función de:**
 - a. determinante.
 - b. complemento.
 - c. núcleo.

- 9. La forma que usamos para nombrar al verbo es:**
 - a. el infinitivo.
 - b. la raíz.
 - c. la desinencia.

- 10. La palabra *dé* lleva tilde cuando:**
 - a. es un determinante.
 - b. es una preposición.
 - c. es una forma del verbo *dar*.

Evaluación del primer trimestre

Criterios de evaluación

	Actividades									
	1	2	3	4	5	6	7	8	9	10
• Saber qué es un grupo nominal.	C T							T		
• Conocer distintas clases de palabras.		C	T		T					
• Reconocer y clasificar verbos.			C	T					T	
• Separar la raíz y la desinencia de las formas verbales.				C						
• Reconocer palabras con prefijos y sufijos.					C					
• Saber qué son las palabras homónimas y las palabras parónimas.						C				
• Utilizar correctamente la tilde y las mayúsculas.		T					C	C		T
• Saber qué es un triptongo.						T				
• Saber qué son los géneros literarios.							T		C	
• Escribir una biografía.										C

C: control; T: prueba tipo test.

Para evaluar la *comprensión lectora* se pueden utilizar los textos incluidos en *Más Recursos Lengua 6*.

Soluciones

Control

- R. L.
- Aquella: demostrativo – femenino – singular. Nuestros: posesivo – masculino – plural. Blanco: adjetivo – masculino – singular. Unas: indefinido – femenino – plural. Undécimo: ordinal – masculino – singular.
- Estudiar: primera conjugación. Venir: tercera conjugación. Crecer: segunda conjugación. Cenar: primera conjugación.
- Salt-aban. Cre-ía. Viaj-ó. Viv-imos. Tap-abas. Volv-imos.
- Palabras con prefijo: descoser, inquieto, predecir.
Palabras con sufijo: maletero, taxista, azucarillo.
- Las palabras homónimas son las que se pronuncian igual, se escriban o no de la misma manera. Las palabras parónimas son las que se pronuncian de forma parecida. R. L.
- Palabras con tilde: país, avión, grúa, egoísta, archipiélago.
Palabras con diptongo: ruido, avión, viaje, archipiélago.
Palabras con hiato: país, grúa, egoísta, teatro.
- Todos, miércoles, después, té, reuníamos, periódico, café, La Vieja Habana, Allí, había, ocasión, reír, María, oír, Pantaleón, mármol, reunión.
- Los géneros literarios son los grupos en los que se clasifican las obras literarias. Los principales géneros son la narrativa, el teatro y la lírica.
- R. L.

Test

- b.
- c.
- c.
- c.
- b.
- a.
- c.
- a.
- a.
- c.

Nombre _____ Fecha _____

1. Analiza las siguientes formas verbales.

	Verbo	Tiempo	Modo	Persona	Número
Vivirá					
Cantáramos					
Has estado					

2. Conjuga el presente de indicativo del verbo *dormir*. Después, contesta.

_____	_____
_____	_____
_____	_____

- ¿Cómo es el verbo *dormir*: regular o irregular? ¿Por qué?

3. Subraya los adverbios de estas oraciones y di de qué clase son.

- Lucía está dentro de la casa. ▶ _____
- El tiempo pasa despacio. ▶ _____
- Mario llega hoy. ▶ _____
- Álvaro quizá traiga su coche nuevo. ▶ _____

4. Escribe las preposiciones.

5. Escribe tilde en las palabras que lo precisen.

- ¿Que vas a hacer este fin de semana?
- Quiero que mañana traigais los deberes hechos.
- Allí es donde viven sus padres.
- No se donde esta.
- Cuando hables con el, dale recuerdos.
- ¿Cuando vendras?

6. Escribe la palabra a la que se refieren estas oraciones.

- Lo contrario de *muerto*. ▶ _ _ _ _
- Ave rapaz nocturna de ojos grandes. ▶ _ _ _ _
- Los onubenses han nacido allí. ▶ _ _ _ _ _ _
- Juan Carlos I lo es. ▶ _ _ _

7. Escribe las siglas correspondientes.

- Organización de las Naciones Unidas. ▶ _____
- Dirección General de Tráfico. ▶ _____
- Enseñanza Secundaria Obligatoria. ▶ _____

8. En cada caso, escribe la palabra castellana equivalente.

- stop ▶ _____
- parking ▶ _____
- hobby ▶ _____
- basket ▶ _____

**9. ¿Qué recurso literario se ha empleado en estos versos?
Escribe y explica en qué consiste.**

Los suspiros son aire y van al aire. _____

Las lágrimas son agua y van al mar. _____

GUSTAVO ADOLFO BÉCQUER _____

**10. Imagina que en tu colegio se va a celebrar una semana cultural.
Inventa y escribe un programa en el que incluyas cuatro actos.**



Nombre _____ Fecha _____

Rodea la opción correcta.

- 1. El modo subjuntivo se utiliza para:**
 - a. expresar acciones que presentamos como reales.
 - b. expresar deseos o dar órdenes negativas.
 - c. dar órdenes afirmativas.

- 2. La palabra *quién* lleva tilde cuando:**
 - a. introduce una exclamación.
 - b. es la última palabra de una oración.
 - c. está junto a un sustantivo.

- 3. La forma verbal *hube cantado* es:**
 - a. una forma compuesta que expresa una acción acabada.
 - b. una forma simple que expresa una acción inacabada.
 - c. una forma simple que expresa una acción acabada.

- 4. El recurso literario que consiste en repetir estructuras en versos u oraciones se llama:**
 - a. metáfora.
 - b. comparación.
 - c. paralelismo.

- 5. Los verbos en cuya conjugación faltan algunas formas se denominan:**
 - a. regulares.
 - b. irregulares.
 - c. defectivos.

- 6. Las formas del pretérito imperfecto de indicativo de los verbos de la primera conjugación se escriben:**
 - a. con *b*.
 - b. con *v*.
 - c. con *b* y con *v* a la vez.

- 7. En la oración *Ayer fui al cine*, el adverbio es:**
 - a. de cantidad.
 - b. de tiempo.
 - c. de modo.

- 8. La palabra *póster* es:**
 - a. un extranjerismo.
 - b. un préstamo.
 - c. un gentilicio.

- 9. El poema *Volverán las oscuras golondrinas* lo escribió:**
 - a. Miguel de Cervantes.
 - b. Gustavo Adolfo Bécquer.
 - c. Juan Ramón Jiménez.

- 10. El enlace *ni* es:**
 - a. una preposición.
 - b. una conjunción copulativa.
 - c. una preposición adversativa.

Evaluación del segundo trimestre

Criterios de evaluación

	Actividades									
	1	2	3	4	5	6	7	8	9	10
• Reconocer, analizar y conjugar formas de verbos regulares e irregulares.	C T	C	T							
• Saber qué es un verbo defectivo.					T					
• Identificar distintas clases de palabras: adverbios, preposiciones, conjunciones...			C	C			T			T
• Utilizar correctamente la tilde en palabras interrogativas y exclamativas.		T			C					
• Aplicar algunas normas ortográficas sobre el uso de la <i>b</i> .						C T				
• Conocer y utilizar correctamente siglas, extranjerismos, préstamos...							C	C T		
• Identificar recursos literarios.				T					C	
• Escribir un programa.										C
• Saber algunas obras de Juan Ramón Jiménez.									T	

C: control; T: prueba tipo test.

Para evaluar la *comprensión lectora* se pueden utilizar los textos incluidos en *Más Recursos Lengua 6*.

Soluciones

Control

- Vivirá: vivir – futuro simple – indicativo – tercera – singular.
Cantáramos: cantar – pretérito imperfecto – subjuntivo – primera – plural.
Has estado: estar – pretérito perfecto compuesto – indicativo – segunda – singular.
- Yo duermo. Tú duermes. Él duerme. Nosotros dormimos. Vosotros dormís. Ellos duermen.
El verbo *dormir* es irregular porque las formas del presente tienen una raíz distinta de la de su infinitivo.
- Dentro: lugar. Despacio: modo. Hoy: tiempo. Quizá: duda.
- A, ante, bajo, con, contra, de, desde, en, entre, hacia, hasta, para, por, según, sin, sobre, tras, durante y mediante.
- ¿Qué vas a hacer este fin de semana? Quiero que mañana traigáis los deberes hechos. Allí es donde viven sus padres. No sé dónde está. Cuando hables con él, dale recuerdos. ¿Cuándo vendrás?
- Vivo. Búho. Huelva. Rey.
- ONU. DGT. ESO.
- Alto. Aparcamiento. Afición. Baloncesto.
- El paralelismo, porque es el recurso que consiste en repetir estructuras en versos u oraciones. Por ejemplo: Los suspiros *son aire y van al aire.* / Las lágrimas *son agua y van al mar.*

10. R. L.

Test

- b.
- a.
- a.
- c.
- c.
- a.
- b.
- b.
- b.
- b.



Nombre _____ Fecha _____

1. Subraya los enunciados que son frases y rodea los que son oraciones.

- Grandes oportunidades.
- El gato se bebió la leche.
- Todos los días visito a mi abuela.
- ¡Qué bien!

2. Escribe sujetos para estos predicados.

- _____ tomamos tostadas para desayunar.
- _____ cazan insectos.
- _____ leéis antes de dormir?

3. ¿Qué clases de oraciones son? Escribe.

- No piséis la hierba. ▶ _____
- Posiblemente Carlos haya aprobado el examen. ▶ _____
- ¿Es interesante la exposición? ▶ _____

4. Ordena las siguientes oraciones y escribe un texto.

- No obstante, María reconoce que hace mal día para estar en el parque.
- Juan quiere ir al cine.
- Al final creo que acabarán yendo al cine, como quería Juan.
- En cambio, María prefiere ir a patinar.

5. Escribe los signos de puntuación que faltan.

La exposición

Ayer fui a la Casa de las Conchas con mis padres
Allí había un montón de gente de todas las nacionalidades
ingleses alemanes marroquíes
Los guardias mantenían el orden y nos decían:
No se queden parados o no podrán pasar
Aunque había demasiada gente me gustó mucho la visita.

6. Completa con g o con j según corresponda.

- Pedro me tra__o una a__enda nueva.
- En la a__encia había mucho a__etreo.
- El a__ente los condu__o a la comisaría.

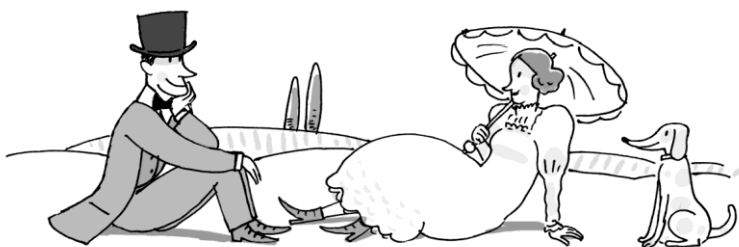
7. Escribe una oración en la que la palabra *tesoro* esté usada en sentido literal y otra en la que esté usada en sentido figurado.

- _____
- _____

8. Lee y contesta.

Tu verde sombrilla,
mi negro sombrero,
la flor del romero,
clavada en tu horquilla.

RAFAEL ALBERTI



- ¿Cuánto mide cada verso? _____
- ¿Cómo son estos versos: de arte mayor o de arte menor? ¿Por qué? _____
- ¿Cómo se llama este tipo de estrofa? _____

9. ¿Quién fue Antonio Machado? Escribe todo lo que sepas de este autor.

10. Observa las viñetas e inventa los textos que faltan.



Nombre _____ Fecha _____

Rodea la opción correcta.

- 1. Un enunciado que tiene una forma verbal es:**
 - a. una oración.
 - b. una frase.
 - c. un grupo nominal.
- 2. El eufemismo *indigente* se corresponde con la palabra tabú:**
 - a. indigno.
 - b. pobre.
 - c. rico.
- 3. La primera mujer miembro de la Real Academia Española fue:**
 - a. Carmen Conde.
 - b. Gloria Fuertes.
 - c. J. K. Rowling.
- 4. El complemento que nombra una cualidad o un estado del sujeto es:**
 - a. el adverbio.
 - b. el adjetivo.
 - c. el atributo.
- 5. Las palabras que utilizamos para relacionar las diferentes ideas de un texto se denominan:**
 - a. conectores.
 - b. proposiciones.
 - c. determinantes.
- 6. En la oración *Nerea tiene muchos amigos en Polonia*, el complemento directo es:**
 - a. Nerea.
 - b. muchos amigos.
 - c. en Polonia.
- 7. En la oración *Carlos juega en el jardín*, el complemento circunstancial es:**
 - a. de modo.
 - b. de tiempo.
 - c. de lugar.
- 8. Cuatro versos de arte mayor que riman en consonante el primero con el tercero y el segundo con el cuarto se denominan:**
 - a. redondilla.
 - b. serventesio.
 - c. cuarteta.
- 9. Los puntos suspensivos se utilizan:**
 - a. para reproducir exactamente las palabras que dice alguien.
 - b. para indicar que una enumeración está incompleta.
 - c. para intercalar en una oración datos aclaratorios.
- 10. Un poema formado por catorce versos endecasílabos agrupados en dos cuartetos y dos tercetos es:**
 - a. un romance.
 - b. un soneto.
 - c. un terceto.

Evaluación del tercer trimestre

Criterios de evaluación

	Actividades									
	1	2	3	4	5	6	7	8	9	10
• Distinguir distintas clases de enunciados.	C T									
• Aplicar el concepto de sujeto y predicado y reconocer sus complementos.		C		T			T			
• Identificar clases de oraciones.			C							
• Saber qué es un texto.				C						
• Utilizar correctamente los signos de puntuación.					C				T	
• Aplicar la norma de uso de la <i>g</i> y de la <i>j</i> .						C				
• Saber qué es el sentido literal y el sentido figurado.							C			
• Reconocer palabras tabú, eufemismos...		T								
• Medir versos.								C		
• Identificar tipos de versos y de estrofas.								C T		T
• Completar un cómic.										C
• Conocer algunos autores españoles.			T						C	
• Saber qué es un conector.						T				

C: control; T: prueba tipo test.

Para evaluar la *comprensión lectora* se pueden utilizar los textos incluidos en *Más Recursos Lengua 6*.

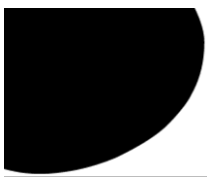
Soluciones

Control

1. Frases: Grandes oportunidades. ¡Qué bien!
Oraciones: El gato se bebió la leche. Todos los días visito a mi abuela.
2. R. L.
3. Exhortativa. Probabilidad. Interrogativa.
4. Juan quiere ir al cine. En cambio, María prefiere ir a patinar. No obstante, María reconoce que hace mal día para estar en el parque. Al final creo que acabarán yendo al cine, como quería Juan.
5. R. G.
6. Trajo, agenda. Agencia, ajetreo. Agente, condujo.
7. R. L.
8. Cada verso mide seis sílabas. Estos versos son de arte menor porque sus versos tienen menos de ocho sílabas. Esta estrofa es una redondilla.
9. Antonio Machado fue un poeta sevillano. Su poesía se caracterizó por su interés por la naturaleza, los recuerdos, la melancolía...
Algunas de sus obras son: *Soledades* y *Campos de Castilla*.
10. R. L.

Test

1. a.
2. b.
3. a.
4. c.
5. a.
6. b.
7. c.
8. b.
9. b.
10. b.



Nombre _____ Fecha _____

1. Analiza las palabras destacadas en cada oración.

- **Nosotros** encontramos tu paraguas.
- Marcos desapareció por **aquella** esquina.
- Creo que hemos comprado **demasiada** comida.

	Clase de palabra	Género	Número

2. Escribe de qué tipo es cada oración según la actitud del hablante.

- Tal vez no venga nunca. ▶ _____
- Alcánzame la pelota. ▶ _____
- Habla alemán fluidamente. ▶ _____

3. Analiza sintácticamente esta oración.

Rosa preparó un pastel a su abuela.

4. Analiza las siguientes formas verbales.

	Persona	Número	Tiempo	Modo
Mueven				
Hubieras cantado				
Id				
He conversado				

■ Ahora, escribe el infinitivo de las formas verbales anteriores en el lugar correspondiente.

Verbos regulares _____

Verbos irregulares _____

5. Completa con formas verbales en pasado.

- Haber ▶ Apenas _____ agua en el río.
- Llevar ▶ Antes _____ reloj.
- Traer ▶ El jueves mi padre _____ pasteles.

6. Coloca los signos de puntuación y las tildes que faltan.

Era miercoles Noemi observo que el trafico era tan denso que los semaforos pasaban de verde a rojo sin que los automoviles se pusieran en marcha Andres ya me lo habia dicho Yo se que no me vas a hacer caso pero es mejor que vayas andando

7. Escribe un ejemplo en cada caso.

- Una palabra tabú ▶ _____
- Una palabra con sufijo ▶ _____
- Un eufemismo ▶ _____
- Un extranjerismo ▶ _____

8. Explica en qué consiste cada uno de estos recursos literarios.

- Metáfora: _____

- Hipérbole: _____

9. Relaciona.

- | | |
|----------------------|-----------------------------|
| Antonio Machado • | • <i>Platero y yo</i> |
| Juan Ramón Jiménez • | • <i>Marinero en tierra</i> |
| Rafael Alberti • | • <i>Campos de Castilla</i> |

10. Explica cómo envolver un regalo a alguien que nunca lo ha hecho. Escribe las instrucciones necesarias.

Nombre _____ Fecha _____

Rodea la opción correcta.

- 1. En el grupo nominal, el sustantivo desempeña la función de:**
 - a. determinante.
 - b. complemento.
 - c. núcleo.
- 2. La narración de los hechos más importantes de la vida de una persona es:**
 - a. un romance.
 - b. una biografía.
 - c. un cuento.
- 3. Los principales géneros literarios son:**
 - a. el cuento, la novela y la leyenda.
 - b. la tragedia y la comedia.
 - c. la narrativa, el teatro y la lírica.
- 4. La palabra *aquella* es:**
 - a. un demostrativo femenino, singular que expresa lejanía.
 - b. un demostrativo femenino, singular que expresa cercanía.
 - c. un demostrativo femenino, plural que expresa lejanía.
- 5. De las siguientes, la palabra llana es:**
 - a. exposición.
 - b. álbum.
 - c. café.
- 6. En la oración *Alberto me dejó su raqueta*, el posesivo es:**
 - a. dejó.
 - b. su.
 - c. raqueta.
- 7. La unión de tres vocales en una misma sílaba es:**
 - a. un diptongo.
 - b. un hiato.
 - c. un triptongo.
- 8. El ordinal correspondiente al número veinte es:**
 - a. undécimo.
 - b. vigésimo.
 - c. duodécimo.
- 9. De las siguientes, la palabra con hiato es:**
 - a. día.
 - b. avión.
 - c. miércoles.
- 10. La raíz de la forma verbal *comíamos* es:**
 - a. com-.
 - b. comer-.
 - c. comía-.

- 11. Rafael Alberti escribió el libro de poemas:**
- a. *Campos de Castilla*.
 - b. *Romeo y Julieta*.
 - c. *Marinero en tierra*.
- 12. El modo de la forma verbal *corred* es:**
- a. indicativo.
 - b. subjuntivo.
 - c. imperativo.
- 13. La palabra formada por las iniciales de un grupo de palabras es:**
- a. una sigla.
 - b. un extranjerismo.
 - c. un eufemismo.
- 14. La segunda persona del singular del pretérito pluscuamperfecto de subjuntivo del verbo *descansar* es:**
- a. habías descansado.
 - b. hubieras o hubieses descansado.
 - c. hubiste descansado.
- 15. Los verbos en cuya conjugación faltan algunas formas se denominan:**
- a. regulares.
 - b. irregulares.
 - c. defectivos.
- 16. La palabra *deprisa* es:**
- a. un adjetivo.
 - b. un indefinido.
 - c. un adverbio.
- 17. El recurso literario que consiste en exagerar un suceso, una cualidad... se denomina:**
- a. metáfora.
 - b. comparación.
 - c. hipérbole.
- 18. La palabra *hobby* es:**
- a. un eufemismo.
 - b. un préstamo.
 - c. un extranjerismo.
- 19. La conjunción *sino* es:**
- a. copulativa.
 - b. disyuntiva.
 - c. adversativa.
- 20. Las dos clases de enlaces que hay son:**
- a. conjunciones y preposiciones.
 - b. artículos y adverbios.
 - c. pronombres y adjetivos.

Evaluación final

Criterios de evaluación

	Actividades									
	1	2	3	4	5	6	7	8	9	10
• Analizar distintas clases de palabras: pronombres, demostrativos e indefinidos.	C									
• Reconocer oraciones según la actitud del hablante.		C								
• Analizar sintácticamente una oración.			C							
• Analizar formas verbales y clasificarlas en regulares e irregulares.				C						
• Aplicar correctamente la norma del uso de la <i>b</i> .					C					
• Escribir correctamente signos de puntuación.						C				
• Escribir ejemplos de palabras tabú, eufemismos, palabras con sufijos y extranjerismos.							C			
• Explicar qué es una metáfora y una hipérbole.								C		
• Relacionar algunos autores con sus obras.									C	
• Escribir instrucciones.										C

	Actividades									
	1	2	3	4	5	6	7	8	9	10
• Saber qué función tiene el sustantivo dentro del grupo nominal.	T									
• Reconocer las características de la biografía.		T								
• Conocer los géneros literarios.			T							
• Identificar clases de palabras.				T		T		T		
• Aplicar correctamente el uso de la tilde.					T				T	
• Saber qué es un triptongo.							T			
• Distinguir la raíz y la desinencia de una forma verbal.										T

	Actividades									
	11	12	13	14	15	16	17	18	19	20
• Relacionar algunos autores con las obras que han escrito.	T									
• Identificar el modo de los verbos.		T								
• Saber qué es una sigla.			T							
• Analizar y conjugar formas verbales.				T						
• Saber qué es un verbo defectivo.					T					
• Identificar adverbios.						T				
• Conocer distintos tipos de recursos literarios.							T			
• Distinguir extranjerismos.								T		
• Conocer los enlaces y distinguir tipos de conjunciones.									T	T

	Actividades									
	21	22	23	24	25	26	27	28	29	30
• Saber qué palabra es, normalmente, el núcleo del sujeto.	T									
• Distinguir entre rima asonante y consonante.		T								
• Conocer las clases de palabras que forman el predicado nominal.			T							
• Identificar los complementos del predicado.				T						
• Conocer los usos correctos de los signos de puntuación.					T				T	
• Saber qué es el sentido figurado y el sentido literal de una palabra.						T				
• Conocer diferentes tipos de estrofas.							T			
• Identificar oraciones en pasiva.								T		
• Conocer qué es un soneto.										T

C: control; T: prueba tipo test.

Soluciones

Control

1. Nosotros: pronombre personal – masculino – plural.
Aquella: demostrativo – femenino – singular.
Demasiada: indefinido – femenino – singular.
2. Dubitativa. Exhortativa. Enunciativa.
3. Sujeto-núcleo: Rosa.
Predicado: preparó un pastel a su abuela.
Núcleo: preparó.
CD: Un pastel.
CI: A su abuela.
4. Mueven: tercera – plural – presente – indicativo.
Hubieras cantado: segunda – singular – pretérito pluscuamperfecto – subjuntivo.
Id: segunda – plural – presente – imperativo.
He conversado: primera – singular – pretérito perfecto – indicativo.
Verbos regulares: cantar, conversar.
Verbos irregulares: mover, ir.
5. Había. Llevaba. Trajo.
6. Era *miércoles*. *Noemí observó* que el *tráfico* era tan denso que los *semáforos* pasaban de verde a rojo sin que los *automóviles* se pusieran en marcha. *Andrés* ya me lo *había* dicho: «Yo sé que no me vas a hacer caso, pero es mejor que *vayas* andando».
7. R. L.
8. La metáfora consiste en identificar dos realidades, llamando a una con el nombre de la otra.
El hipérbaton consiste en una alteración del orden habitual de los elementos de la oración.
9. Antonio Machado – *Campos de Castilla*.
Juan Ramón Jiménez – *Platero y yo*.
Rafael Alberti – *Marinero en tierra*.
10. R. L.

Test

- | | | |
|--------|--------|--------|
| 1. c. | 11. c. | 21. c. |
| 2. b. | 12. c. | 22. b. |
| 3. c. | 13. a. | 23. b. |
| 4. a. | 14. b. | 24. b. |
| 5. b. | 15. c. | 25. c. |
| 6. b. | 16. c. | 26. a. |
| 7. c. | 17. c. | 27. a. |
| 8. b. | 18. c. | 28. c. |
| 9. a. | 19. c. | 29. a. |
| 10. a. | 20. a. | 30. a. |

