

# PROGRAMACIÓN XERAL ANUAL

## CURSO 2023-24



# CEIP PLURILÍNGÜE JULIO GURRIARÁN (O BARCO DE VALDEORRAS)

## ÍNDICE

### INTRODUCCIÓN

#### 1. OBXECTIVOS ESPECÍFICOS DO CENTRO

#### 2.- ORGANIZACIÓN DO CENTRO

##### 2.1 ESTRUCTURA DO CENTRO

##### 2.2.- CADROS DE ORGANIZACIÓN PEDAGÓXICA

##### 2.3.- ORGANIZACIÓN DO PERSOAL NON DOCENTE

#### 3.- FUNCIONAMENTO DO CENTRO

##### 3.1. PLAN DE:

3.1.1. Órganos de goberno: unipersonales e colexiados

3.1.2. Órganos de coordinación docente

3.1.3. Departamento de Orientación

3.1.4.- Dinamizacións:

.- Dinamización da Biblioteca

.- Dinamización das TIC's

.- Dinamización do Plan de Convivencia

.- Dinamización da Língua Galega

.- Dinamización Plan Director

##### 3.2.- HORARIOS

3.2.1.- Xornada escolar

3.2.2.- Criterios pedagóxicos de elaboración de horarios

3.2.3.- Horario de alumnado

3.2.4.- Horario de profesorado

3.2.5.- Horario de Equipo Directivo

3.2.6.- Quendas de recreo

3.2.7. Horario de gardas

3.2.8.- Horarios de atención ao público

3. 3. ESTADÍSTICA DE PRINCIPIO DE CURSO

3.4. INSTALACIÓNS E EQUIPAMENTO. SITUACIÓN E UTILIZACIÓN

3.5. LIBROS DE TEXTO

4. ACTIVIDADES DO CENTRO

4.1. ACTIVIDADES COMPLEMENTARIAS

4.2. ACTIVIDADES EXTRAESCOLARES

5. SERVIZOS COMPLEMENTARIOS

6. PROGRAMAS E FORMACIÓN

7. PLANS E PROXECTOS

7.1. PLANS

7.1.1 PLAN DE ACCIÓN TITORIAL (PAT)

7.1.2 PLAN DE ACOLLIDA

7.1.3. PLAN DE CONVIVENCIA

7.1.4. PLAN DE ATENCIÓN Á DIVERSIDADE

7.1.5 PLAN DE IGUALDADE

7.1.6. PLAN DE ORIENTACIÓN

7.1.7. PROGRAMA DE REFORZO E RECUPERACIÓN

7.1.8 CONTRATO PROGRAMA INCLÚE

7.1.9. CONTRATO PROGRAMA REFORZA-T (PROA+)

7.1.10. PLAN DE DINAMIZACIÓN LINGÜÍSTICA

7.1.11. PLAN ANUAL DE LECTURA

PLAN DE MELLORA DE BIBLIOTECAS ESCOLARES (PLAMBE)

7.1.13 PLAN DIXITAL

7.1.14 PLAN DE ACTIVIDADES FÍSICAS E HÁBITOS SAUDABLES

PLAN PROXECTA: : PROXECTOS DE VIDA ACTIVA E DEPORTIVA

7.115. PLAN DE AUTOPROTECCIÓN DO CENTRO

7.2. PROXECTOS

7.2.1. PROXECTO DE PLURILINGÜISMO

7.2.2. PERIODO DE ADAPTACIÓN NAS AULAS DE 3 ANOS DE ED.INFANTIL

7.11. ADDENDA AO PROXECTO SOCIOLINGÜÍSTICO

7.14. LIBROS DE TEXTO E MATERIAIS CURRICULARES

8. RELACIÓN DO CENTRO COA COMUNIDADE ESCOLAR

9. PLAN XERAL DA AVALIACIÓN. PROPOSTAS DE MELLORA

10. PROCEDIMENTOS PARA AVALIAR A PROGRAMACIÓN XERAL

11. APROBACIÓN DA PXA

12. ANEXOS

### ANEXOS

ANEXO I.- HORARIO DE ALUMNOS.

ANEXO II.- HORARIO DE PROFESORES.

ANEXO III.-HORARIO DE RECREOS

ANEXO IV - HORARIO DO EQUIPO DIRECTIVO.

ANEXO V: PLAN DE CONVIVENCIA.

ANEXO VI: PLAN DE ATENCIÓN Á DIVERSIDADE.

ANEXO VII: PLAN DE ACCIÓN TITORIAL (PAT).

ANEXO VIII: PROGRAMA ESPECÍFICO DE REFORZO E RECUPERACIÓN

ANEXO IX: PLAN DIXITAL

ANEXO IX.- PLAN ANUAL DE LECTURA DA BIBLIOTECA ESCOLAR

ANEXO X: PLAN DE ACTIVIDADES FÍSICAS E HÁBITOS SAUDABLES

ANEXO XI.- PROXECTO DE PLURILINGÜÍSMO

ANEXO XII: SECCIÓN BILINGÜES

ANEXO XIII: LIBROS DE TEXTO

## INTRODUCCIÓN

- Equipo Directivo do CEIP Julio Gurriarán, en cumprimento da Normativa Legal elabora a presente Programación Xeral Anual do Centro, para o curso 2023/24

## OBXECTIVOS XERAIS DA ETAPA EDUCACIÓN INFANTIL

A educación infantil contribuirá a desenvolver nas nenas e nos nenos as capacidades que lles permitan:

- a) Coñecer o seu propio corpo e o das outras persoas, así como as súas posibilidades de acción, e aprender a respectar as diferenzas.
- b) Observar e explorar a súa contorna familiar, natural e social.
- c) Adquirir progresivamente autonomía nas súas actividades habituais.
- d) Desenvolver as súas capacidades emocionais e afectivas.
- e) Relacionarse coas demais persoas en igualdade e adquirir progresivamente pautas elementais de convivencia e relación social, así como exercitarse no uso da empatía e a resolución pacífica de conflitos, evitando calquera tipo de violencia.
- f) Desenvolver habilidades comunicativas en diferentes linguaxes e formas de expresión.
- g) Iniciarse nas habilidades lóxico-matemáticas, na lectura e a escritura, e no movemento, o xesto e o ritmo.
- h) Promover, aplicar e desenvolver as normas sociais que fomentan a igualdade entre mulleres e homes.

i) Coñecer e valorar as singularidades culturais, lingüísticas, físicas e sociais de Galicia,  
poñendo de relevancia as mulleres e homes que realizaron achegas importantes á cultura  
e á sociedade galegas.

### **Competencias clave**

As competencias clave da etapa, que son as seguintes:

- a) Competencia en comunicación lingüística (CCL).
- b) Competencia plurilingüe (CP).
- c) Competencia matemática e competencia en ciencia, tecnoloxía e enxeñería (STEM).
- d) Competencia dixital (CD).
- e) Competencia persoal, social e de aprender a aprender (CPSAA).
- f) Competencia cidadá (CC).
- g) Competencia emprendedora (CE).
- h) Competencia en conciencia e expresión culturais (CCEC).

## **2.1. OBXECTIVOS XERAIS DE ETAPA PRIMARIA**

A educación primaria contribuirá a desenvolver nas nenas e nos nenos as capacidades que lles permitan:

- a. Coñecer e apreciar os valores e as normas de convivencia, aprender a obrar de acordo con elas de forma empática, prepararse para o exercicio activo da cidadanía e respectar os dereitos humanos, así como o pluralismo propio dunha sociedade democrática.
- b. Desenvolver hábitos de traballo individual e de equipo, de esforzo e de responsabilidade no estudo, así como actitudes de confianza en si mesmo, sentido crítico, iniciativa persoal, curiosidade, interese e creatividade na aprendizaxe, e espírito emprendedor.
- c. Adquirir habilidades para a resolución pacífica de conflitos e a prevención da violencia, que lles permitan desenvolverse con autonomía no ámbito escolar e familiar, así como nos grupos sociais con que se relacionan.

- d. Coñecer, comprender e respectar as diferentes culturas e as diferenzas entre as per-soas, a igualdade de dereitos e oportunidades de homes e mulleres e a non discriminación de persoas por motivos de etnia, orientación ou identidade sexual, relixión ou crenzas, discapacidade ou outras condicións.
- e. Coñecer e utilizar de maneira apropiada a lingua galega e a lingua castelá e desenvolver hábitos de lectura.
- f. Adquirir, polo menos, nunha lingua estranxeira a competencia comunicativa básica que lles permita expresar e comprender mensaxes sinxelas e desenvolverse en situacións cotiás.
- g. Desenvolver as competencias matemáticas básicas e iniciarse na resolución de problemas que requiran a realización de operacións elementais de cálculo, coñecementos xeométricos e estimacións, así como ser capaces de aplicarlos ás situacións da súa vida cotiá.
- h. Coñecer os aspectos fundamentais das ciencias da natureza, as ciencias sociais, a xeografía, a historia e a cultura.
- i. Desenvolver as competencias tecnolóxicas básicas e iniciarse na súa utilización para a aprendizaxe, utilizando un espírito crítico ante o seu funcionamento e as mensaxes que reciben e elaboran.
- j. Utilizar diferentes representacións e expresións artísticas e iniciarse na construción de propostas visuais e audiovisuais.
- k. Valorar a hixiene e a saúde, aceptar o propio corpo e o das outras persoas, respectar as diferenzas e utilizar a educación física, o deporte e a alimentación como medios para favorecer o desenvolvemento persoal e social.

- l. Coñecer e valorar os animais máis próximos ao ser humano e adoptar modos de com-portamento que favorezan a empatía e o seu coidado.
- m. Desenvolver as súas capacidades afectivas en todos os ámbitos da personalidade enas súas relacións cos demais, así como unha actitude contraria á violencia, aos prexuízos de calquera tipo e aos estereotipos sexistas.
- n. Desenvolver hábitos cotiáns de mobilidade activa autónoma saudable, fomentando a educación viaria e actitudes de respecto que incidan na prevención dos accidentes de tráfico.

### **Competencias clave e perfil de saída do alumnado ao termo do ensino básico**

As competencias clave da etapa, para os efectos deste decreto, son as seguintes:

Competencia en comunicación lingüística (CCL).

Competencia plurilingüe (CP).

Competencia matemática e competencia en ciencia, tecnoloxía e enxeñaría (STEM).

Competencia dixital (CD).

Competencia persoal, social e de aprender a aprender (CPSAA).

Competencia cidadá (CC).

Competencia emprendedora (CE).

Competencia en conciencia e expresión culturais (CCEC).



O currículo que establece este decreto ten por obxecto garantir o desenvolvemento das competencias clave previsto no perfil de saída. A concreción do currículo que realicen os centros docentes nos seus proxectos educativos e funcionais terá como referente o devandito perfil de saída

## **1.2. OBXECTIVOS ESPECÍFICOS DO CENTRO**

### **DE CARÁCTER XERAL**

1. Mellorar as infraestruturas do Centro.
2. Cumprir as normas básicas de convivencia do Centro.
3. Promover unha boa coordinación pedagóxica entre o profesorado e os distintos equipos, así como unha boa relación con toda a comunidade educativa e con tódalas institucións coas que nos relacionamos.

### **DINAMIZACIÓN DO CENTRO**

1. Abrir o centro a novos países, descubrinto á vez modos, métodos e formas de ensino.
2. Favorecer a planificación e organización das distintas actividades xurdidas no ámbito da biblioteca escolar, normalización lingüística, equipo das Tics e convivencia ...
3. Organizar e desenvolver actividades complementarias ao longo do curso
5. Optimizar o funcionamento dos diferentes recursos didácticos.

### **TIC**

1. Aumentar o grao de informatización dos datos do Centro a través de Xade web e do programa de Xestión de Bibliotecas KOHA.
2. Aumentar a implicación do profesorado na xestión informática dos datos académicos que competen ao seu alumnado.
3. Fomentar os usos das novas tecnoloxías nas aulas: Aula virtual
4. Profundizar no uso dos libros dixitais: Proxecto E-DIXGAL.
5. Manter e actualizar os contidos da páxina web e blogs do centro

6. Continuar a traballar no PFPP no Plan Dixital do centro

### **ORIENTACIÓN**

1. Desenvolver medidas de atención ao alumnado con necesidades educativas especiais, ou con necesidades de reforzo educativo.
2. Potenciar un bo clima de convivencia no Centro en referencia a toda a Comunidade Educativa (alumnado, profesorado, familias, persoal non docente).
3. Favorecer a integración de alumnos e alumnas procedentes doutros colexios.
4. Previr o acoso escolar.

### **PLANS, PROXECTOS E PROGRAMACIÓNS**

1. Actualización de Plans e Proxectos xa vixentes.
2. Revisións e actualizacións das programacións.

### **MEDIDAS**

1. Elaboración dos distintos horarios de atención ao alumnado.
2. Distribución do profesorado nos distintos órganos de participación e coordinación. Unha vez constituídos, elaborarán e desenvolverán os plans respectivos.
3. Reunión dos Equipos de Dinamización, de Actividades Complementarias e da Comisión de Coordinación Pedagóxica. Ademais dos equipos encargados da elaboración dos diferentes proxectos.
4. Información aos pais/nais para que a súa colaboración co centro reverta nunha mellora educativa para os seus fillos/as.

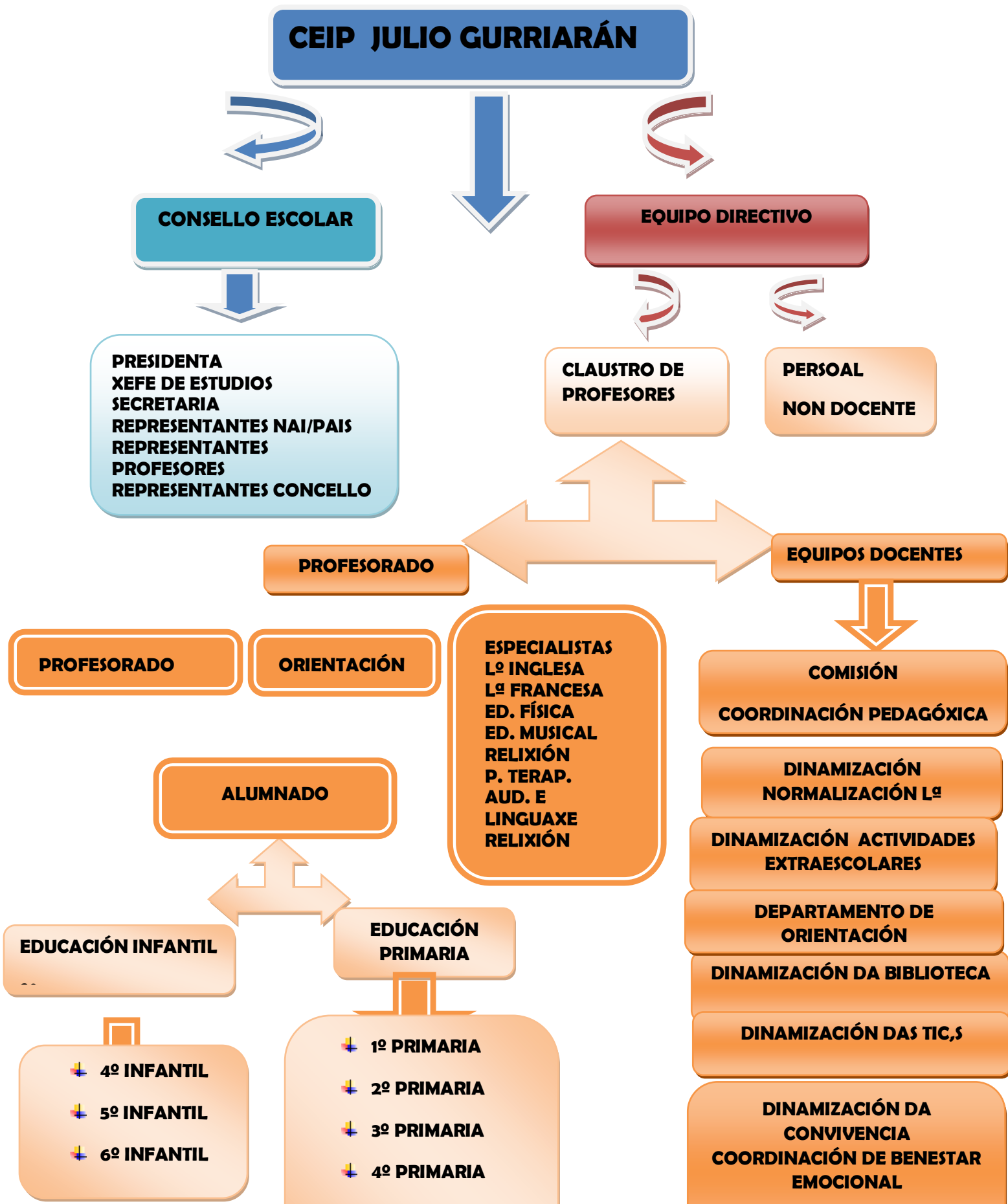
### **RECURSOS**

2. O currículo de Infantil e Primaria.
3. Recursos existentes no centro e os que solicitemos á Consellería, ao Concello de O Barcoe ás distintas administracións.
4. As asignacións orzamentarias da Consellería de Educación.
5. O XADE web, o programa Koha, e a plataforma dixital E-DIXGAL.

6. Os medios de difusión do centro: Abalar Móbil, aula virtual, vía telefónica, vídeo, páxina web, blogs, facebook,

## 2. ORGANIZACIÓN DO CENTRO

### 2.1 ESTRUCTURA ORGÁNICA DO CENTRO



## 2.2. CADROS DE ORGANIZACIÓN PEDAGÓXICA

EDUCACIÓN INFANTIL	Beatriz Escuredo León
	Pilar Pérez Fernández
	Aida Doval Fernández
	Mirian Pérez Labandeira
	Susana Rodríguez Moldes
	María de los Ángeles Guitián Sarria
	Cristina Murias González
	Beatriz Escuredo León (Ed. Musical)
	Patricia González Carracedo
1º CICLO DE PRIMARIA	<b>Ana M<sup>a</sup> González Rey</b>
	M <sup>a</sup> José Pérez Rodríguez
	Ana M <sup>a</sup> González Rey
	Laura Olga Pérez Prieto
	Ana M <sup>a</sup> Fernández López
	M <sup>a</sup> Teresa Pérez Martínez
	Cristina Braz Nogueira
	Alba Isabel San Juan Álvarez
	Elisa Aller Peláez
2º CICLO DE PRIMARIA	<b>Asunción Gamarra Mondelo</b>

	Celso Fco. Gómez Caamaño
	Mónica Barrera Rodríguez
	Beatriz Rodríguez Fernández
	Asunción Gamarra Mondelo
	Mirian Álvarez Fernández
	M <sup>a</sup> Cristina Novoa Sousa
	Mirian Docampo Pérez
	Marta López Pájaro
	M <sup>a</sup> Azucena Martínez Martínez
<b>3º CICLO DE PRIMARIA</b>	<b>María Luz Carracedo Franco</b>
	Raquel Parra Barrios
	María Carmen Núñez Fernández
	María Luz Carracedo Franco
	Ignacio Hermida González
	<b>Miriam Docampo Pérez</b>
	Aurora Vega Vega.
	Alba Isabel San Juan Álvarez
	M <sup>a</sup> Luz Moldes López
<b>INGLÉS</b>	Mirian Álvarez Fernández
	M <sup>a</sup> Teresa Pérez Martínez
	Laura Olga Pérez Prieto
	Ana M <sup>a</sup> Fernández López
	M <sup>a</sup> Luz Moldes López

<b>EQUIPO DIRECTIVO</b>	Ignacio Hermida González
	Elisa Aller Peláez

<b>COMISIÓN COORDINACIÓN PEDAGÓGICA</b>	
Directora	M <sup>a</sup> Luz Moldes López
Xefe de Estudios	Ignacio Hermida González
Secretaria	Elisa Aller Peláez
Orientadora/coordinadora de Bienestar	M <sup>a</sup> Azucena Martínez Martínez
Coordinadora E.I.	Beatriz Escuredo León
Coordinador 1 <sup>o</sup> -2 <sup>o</sup>	Ana M <sup>a</sup> González Rey
Coordinador 3 <sup>o</sup> -4 <sup>o</sup>	Asunción Gamarra Mondelo
Coordinador 5 <sup>o</sup> -6 <sup>o</sup>	M <sup>a</sup> Luz Carracedo Franco
Coord. Dinamización L <sup>a</sup>	María Carmen Núñez Fernández
Coor. Dinamización Act. Extraescolares	Sonia de Paz Garrido
Coord. Dinamización Biblioteca	M <sup>a</sup> Luz Moldes López

<b>EQUIPO DE DINAMIZACIÓN E NORMALIZACIÓN LINGÜÍSTICA</b>	
<b>Coordinadora</b>	María Carmen Núñez Fernández
Audición e Linguaxe	Miriam Fernández Fernández

Educación Infantil	Mirian Pérez Labandeira
Educación Musical	M <sup>a</sup> Luz Moldes López
Educación Primaria	Beatriz Rodríguez Fernández
Educación Primaria	Asunción Gamarra Mondelo
Inglés	M <sup>a</sup> Teresa Pérez Martínez
Relixión	Sonia M <sup>a</sup> de Paz Garrido
PAS	Lourdes González Pazos

<b>DINAMIZACIÓN BIBLIOTECA</b>	
<b>Coordinador</b>	M <sup>a</sup> Luz Moldes López
Educación Primaria	Ana M <sup>a</sup> González Rey
Educación Primaria	María José Pérez Rodríguez
Educación Primaria	Mónica Barrera Rodríguez
Educación Primaria	Raquel Parra Barrios
Educación Primaria	M <sup>a</sup> Luz Carracedo Franco
Educación Musical	M <sup>a</sup> Luz Moldes López
Educación Primaria	Sonia M <sup>a</sup> de Paz Garrido

<b>DINAMIZACIÓN TIC</b>	
Coordinador	Ignacio González Hermida
Educación Infantil	Susana Rodríguez Moldes
Educación Primaria	Celso Fco. Gómez Caamaño



Educación Primaria	M <sup>a</sup> Luz Carracedo Franco
Dinamización L <sup>a</sup>	María Carmen Núñez Fernández
Educación musical	M <sup>a</sup> Luz Moldes López

### DINAMIZACIÓN ACTIVIDADES EXTRAESCOLARES

Coordinadora	Sonia de Paz Garrido
Educación Infantil	María de los Ángeles Guitian Sarria
Educación Primaria: 1 <sup>o</sup> -2 <sup>o</sup>	Ana María González Rey
Educación Primaria: 3 <sup>o</sup> -4 <sup>o</sup>	Asunción Gamarra Mondelo
Educación Primaria 5 <sup>o</sup> e 6 <sup>o</sup>	M <sup>a</sup> Luz Carracedo Franco
Educación Física	Elisa Aller Peláez
Dinamización Biblioteca	M <sup>a</sup> Luz Moldes López
Dinamización L <sup>a</sup>	María Carmen Núñez Frenández

### CALENDARIO ESCOLAR

ORDE do 20 de maio de 2022 pola que se aproba o calendario escolar para o curso 2022/23 nos centros docentes sostidos con fondos públicos na Comunidade Autónoma de Galicia.

#### Periodos vacacionais:

Mes	Día	Conmemoracións
Setembro	8	Comezo das clases no 2. <sup>o</sup> ciclo de educación infantil, educación especial e educación primaria.

Outubro	12	Día non lectivo. Día da Festa Nacional de España.
Decembro	31	Día non lectivo. Día do Ensino.
	6	Día da Constitución
	8	Día non lectivo. Día da Inmaculada Concepción.
	23, 24, 25, 28, 29, 30, 31	Vacacións de Nadal.
Xaneiro	1,2,3, 4, 5, 6	
Febreiro	20.21.22	Vacacións de Entroido.
Abril	Do 3 ao 10	Semana Santa
Maio	1	Día do Traballo
	17	Día non lectivo. Día das Letras Galegas.
	22	Santa Rita
Xuño	21	Remate das clases no 2.º ciclo de educación infantil, educación especial, educación primaria, educación secundaria obrigatoria, bacharelato e formación profesional.

### 2.3 ORGANIZACIÓN DO PERSONAL NON DOCENTE

#### **Coidadora.**

Lourdes González Pazos horario lectivo de 9,15 ás 14,15 h. de luns a venres

**Conserxe.**- D. José Luis Vega Cotarelo

De 9,00 h a 14,30 h.

#### **Persoal de limpeza.**

De 16,00 h a 20,00,00 h en periodo lectivo.

## Distribución de espacios de limpieza:

### Limpiadora 1

- Planta baixa.
- 1ª planta: Aula 7, 8, 9,10, 13.
- 2ª planta: 15, 16, 17 e biblioteca.
- Aseos, corredores e escaleiras.
- Pavillón deportivo

### Limpiadora 2 :

- 1ª Planta: Aulas 1 (Informática), 3 (Música), 4, 5, 6 e unha aula de Pª. Terapéutica.
- 2ª planta: Aulas 11, 12, 14, e 18.
- Aseos, corredores e escaleiras.

### Limpiadora 3:

- Planta baixa : Aula 1, 3 e aula de Pª Tª.
- 1ª planta: Aula 2 e Audición e Linguaxe.
- 2º planta Aula de 6ºB.
- Aseos, corredores e escaleiras.

## TAREFAS

Barrer e limpar o polvo a diario

Fregar pasillos, despachos, aulas de Ed. Infantil e baños a diario, o resto polo menos dúas veces á semana.

Limpeza xeral en periodos vacacionais: Cristais, limpeza a fondo.

## 3. FUNCIONAMENTO DO CENTRO

### 3.1 PLAN DE ACTUACIÓN

#### 3.1.1. ÓRGANOS DE GOBERNO: UNIPERSONALES E COLEXIADOS

#### 3.1.2. ÓRGANOS DE COORDINACIÓN DOCENTE

	ÓRGANOS	PLAN DE ACTUACIÓN
ÓRGANOS DE GOBERNO	Directora Xefe de Estudos Secretaria	Dirixir e coordinar a actividade, organización e economía do centro
	Consello escolar	Participar na xestión do centro e decidir sobre os aspectos non docentes.  Está composto por: Equipo Directivo, un representante do Concello, cinco mestres elixidos polo claustro, cinco representantes de pais/nais e un representante do persoal non docente. As reunións do Consello Escolar serán en martes, ás 17:00h.
	Claustro	Planificar, coordinar e decidir sobre os aspectos docentes. Está composto por todos os profesores/as do Colexio. Reuniranse cando sexa convocado ou solicitado, preferiblemente os martes as 16:00 horas, na sala de profesores.
	Equipo de ciclo (E. Infantil)	Coordinar toda a actividade do ciclo.  Organizar e desenvolver as ensinanzas propias do ciclo.
	CCP	Revisar e coordinar as programacións e proxectos.  Equipo
ÓRGANOS DE COORD. DOCENTE	Equipo de Dinamización da Lingua Galega	- Fomentar o uso do galego a nivel do profesorado, en todos os actos académicos.  - Aumentar a competencia do alumnado no uso do galego.  - Acadar unha axeitada competencia en galego ao remate da etapa
	Equipo de act. complementarias e extraescolares	Coordinar todo tipo de actividades complementarias e extraescolares do centro.

--	--	--

### 3.1.3. DEPARTAMENTO DE ORIENTACIÓN

Os obxectivos do Departamento desenvolveranse nos seguintes ámbitos:

A atención ao proceso de ensino/aprendizaxe e á diversidade, a acción tutorial e o traballo conxunto coas familias. Deste xeito, os obxectivos que nos propoñemos acadar son os seguintes:

#### **Respecto ao propio departamento:**

- Adquirir recursos bibliográficos, de diagnóstico e curriculares.
- Establecer e manter contactos e liñas de colaboración con aquelas institucións do entorno que sexa necesario: servizos sociais, sanitarios, terapéuticos....
- Manter as liñas de colaboración cos Departamentos de Orientación dos centros públicos de Ferrolterra.

#### **2. Atención ao alumnado:**

- Identificar de xeito temperá as necesidades específicas do alumnado, co fin de adoptar medidas preventivas e compensadoras.
- Revisión e modificación das medidas de apoio que está a recibir o alumnado con necesidades específicas de apoio educativo.
- Realizar as novas avaliacións psicopedagóxicas que se consideren pertinentes.

#### **3. Respecto ao profesorado:**

- Colaborar cos titores/as na avaliación inicial do alumnado que comeza a súa escolarización no centro.
- Asesorar e colaborar cos titores/as na elaboración de reforzos educativos e adaptacións curriculares
- Apoiar a actuación do profesorado proporcionándolle información sobre recursos e medios (materiais e didácticos) así coma estratexias metodolóxicas que podan favorecer a súa labor docente e tutorial.
- Colaborar cos titores/as no fomento e profundar na relación coas familias.

#### 4. Respecto ao centro:

- Potenciar o establecemento de liñas de coordinación entre os titores/as, especialistas en PT e AL e a xefa do departamento co fin de mellorar a eficacia da intervención educativa.
- Asesorar e colaborar, no ámbito das súas competencias, na elaboración do Proxecto Educativo do Centro.
- Colaborar no plan de convivencia e no desenvolvemento das accións oportunas.
- Participar na elaboración e uso de protocolos para a prevención e control do absentismo escolar.

#### 5. Respecto ás familias:

- Colaborar estreitamente coas familias na educación e atención dos/as seus/súas fillos/as, especialmente aqueles/las que teñan algún tipo de dificultade.
- Facilitar que as familias se poidan achegar ao Departamento de Orientación co ánimo de solucionar calquera dúbida ou preocupación que poidan ter con respecto aos seus fillos/as.
- Colaborar coa asociación de nais e pais do centro en temas relacionados coa orientación educativa

#### 3.1.4.- DINAMIZACIÓNS (Adxuntamos nos proxectos correspondentes)

##### DINAMIZACIÓN DA BIBLIOTECA

###### A.- EN RELACIÓN COA ORGANIZACIÓN E XESTIÓN.

###### ◆ ORGANIZACIÓN



###### Na biblioteca

- 📖 Ao principio de curso, o equipo de biblioteca faremos un análise da situación de partida (recursos humanos disponibles, económicos, fondos, equipamiento, uso, expurgo etc.).
- 📖 Seleccionar os fondos atendendo ao currículo, proxecto educativo, atención a diversidade, actualidade..
- 📖 Seguiremos a **rentabilizar o espazo e recursos da biblioteca** centralizando todo o material bibliográfico como outro tipo de material en diversos soportes ( revistas, DVD, libros interactivos, mapas..) na mesma. Comprar un biombo que nos sirva para separar zonas e a vez de panel de exposicións.

- 📖 **Renovar o mobiliario**, adecuado as necesidades dos nosos alumnos centrándonos nos alumnos con deficiencias (visuais, trastornos na linguaxe, idiomas diferentes..) e que co uso diario, se vai deteriorando.
- 📖 **Potenciar a difusión de fondos** a través de expositores temáticos ou de novidades, publicacións de boletíns e guías de lectura, e difusión no blog da biblioteca.
- 📖 **O horario** asinado para a visita a Biblioteca segue sendo como mínimo una hora para cada titoría e sempre que o soliciten con tempo para que o equipo da biblioteca supervise a dispoñibilidade de espazos, tempos e materiais e axustar o horario.
- 📖 Continuar coa renovación e organización das **bibliotecas de aula**, atendendo as necesidades de cada aula, en función dos proxectos, necesidades educativas, alumnado inmigrante...., a pequena biblioteca de Pequenos madrugadores.
- 📖 **Potenciar a difusión de fondos** a través de do blog da biblioteca e Catálogo Koha
- 📖 Seguimos a realizar dous **tipos de préstamos**:
  - **Informatizado**: para os alumnos para o fomento da lectura en xeral desde a biblioteca do centro, e outro para o traballos de investigación e relacionados cos proxectos documentais para as aulas, xestionado polos titores ou especialistas.
  - **Manual**: préstamo para nais/pais desde o Departamento de Orientación.
  - ❖ **Alumnado**: o préstamo realizarase por 15 días, renovables, e só poderán levar 3 libros como máximo. O Préstamo realizarase na hora de préstamo asignada para cada aula. Neste curso non poderemos abrir nos recreos. Os libros de consulta, enciclopedias, documentos audiovisuais e multimedia préstanse de venres a luns, se o levan a casa, e na biblioteca durante a semana
  - ❖ **Profesores**: 30 días para os fondos do grupo-clase. Algúns titores solicitaron formación ao equipo de B. para aprender a realizar os préstamos da súa aula, dentro da hora semanal que ten asinado no seu horario de biblioteca. Continuaremos a formar aos profesores para realizar o préstamo da súa aula.
  - ❖ **Empréstitos de tablets e e-books**:
    - Neste curso tivemos a sorte de contar con máis tablets e e-books actualizados, (os que temos non nos permite acceder a Plataforma virtual de libros dixitais) polo que comezamos a traballar con eles par o curso que ven. Poderannos levar para casa os alumno/as de 5º e 6º de Primaria, con autorización dos seus pais, e profesores.
    - Os alumnos de 1º, 2º, 3º e 4º poderán utilizalos na biblioteca, na hora de biblio ou na aula, se o empréstito o realiza o titor/a
    - Para os alumnos de Ed. Infantil, o empréstito farao a titora para utilizar na aula.

## XESTIÓN

- 📖 Continuaremos traballando co programa Koha para a automatización dos procesos de catalogación e préstamos, no curso anterior fixemos a migración de Meiga a Koha
- 📖 Os criterios que seguimos para a **clasificación e organización** da narrativa son: bloques do CDU, **tema e idade, o distintivo do tema** son os **díxitos e o da idade a cor**. Para os fondos de Educación Documental utilizamos o sistema CDU adaptado para as Bibliotecas escolares galegas.
- 📖 O **horario** asinado para a visita a Biblioteca intentaremos adecuar o espazo e como moito poderá acceder unha aula do mesmo nivel, nunca se poderán xuntar dúas aulas a vez.
- 📖 A **finais e principios** de curso realizamos un **expurgo** daqueles textos que levamos tempo sen utilizar, por non aparecer nos préstamos ou estar desfasados no tempo actual. Eses libros donámoslos a outras institucións (Cruz Vermella), IES Martaguisela.
- 📖 Seguimos **implicando as familias**, solicitándolle colaboración para traballar
  - Coa **Mochilas Viaxeiras**
  - **Empréstitos** de fondos en colaboración co **Departamento de Orientación**.

## B.- EN RELACIÓN Á DINAMIZACIÓN E PROMOCIÓN DOS RECURSOS DA BIBLIOTECA, Á SÚA INTEGRACIÓN NO TRATAMENTO DO CURRÍCULO E Á SÚA CONTRIBUCIÓN DESENVOLVEMENTO DAS COMPETENCIAS BÁSICAS DO ALUMNADO.

As liñas de actuación para a dinamización e promoción dos recursos da biblioteca serán as seguintes, sempre atendendo as normas do Protocolo covid

- **Potenciar o desenvolvemento do PL** do centro fomentando o hábito lector desde as diferentes áreas a través dos proxectos, traballos de investigación, lectura nos distintos soportes, creando ambientes e momentos propicios, oportunidades lectoras e escritoras ao longo do curso para que a práctica da lectura estea presente no día a día, para que poidan adquirir as competencias informacionais e mediáticas.
- **Programar o plan anual de biblioteca** en colaboración da CCP e recoller a memoria final.
- **Manter a Comisión da Biblioteca no Consello Escolar** ( na actualidade as propostas de mellora levadas ao Consello, realízounas a directora como membro do Equipo da Biblioteca). Neste curso hai que renovar os membros da mesma.
- **Difundir** os fondos existentes e as súas posibilidades de consulta en toda a



comunidade escolar a través de guías de lectura (edición de lecturas recomendadas, presentación de libros en diferentes soportes para conmemoracións, rincóns, expositores, murais...)

- **Planificar** desde a biblioteca:
  - **Actividades de produción:** obradoiro de poesía, colaboración no xornal do Equipo de normalización Lingüística, traballos de documentación, kamishibai, pequenas obras de teatro.
  - **Actividades culturais:** conmemoración de efemérides, exposicións, visionado de películas, contacontos, visitas de escritores e/ou ilustradores por videoconferencias, charlas informativas relacionadas coa saúde bucodental, alimentación, riscos de internet por videoconferencia, webinar...
  - **Actividades de formación de usuarios:** visita ao principio de curso a biblioteca para coñecer a súa distribución e funcionamento, creación de guías informativas sobre a catalogación dos libros, funcións do equipo de colaboradores da biblio, información do blog da biblioteca, facilitando a utilización dos recursos dispoñibles.
- **Informar** o claustro das actividades da biblioteca e integrar as súas suxestións.
- **Apoiar** aos equipos docentes na realización dos **proxectos documentais** e traballos de investigación.
- Potenciar a elaboración dos **nosos propios proxectos documentais**
- **Dotar** a biblioteca como centro de recursos para elaborar proxectos de investigación e traballos en grupo.
- **Asesorar** o profesorado en técnicas de animación á lectura, estratexias de dinamización, formación de usuarios, seleccionando e elaborando materiais e fomentando metodoloxías renovadas, como a o uso da gamificación, plataformas dixitais....
- **Realizar** como mínimo dunha actividade conxunta por trimestre desde a biblioteca e colaborar cos titores na celebracións das diferentes conmemoracións.
- Neste curso as **mochilas Viaxeiras** serán propostas desde a Plataforma Elbe-2, para evitar un posible contaxio ao compartir material e mochilas nas que o Equipo de biblioteca non pode levar un control exhaustivo.
- Continuar co **mantenemento do Blog da biblioteca** e colaborar na actualización da páxina web do centro, e colaborar cos blogs das aulas.
- En definitiva, encamiñar o noso traballo cara unha Biblioteca inclusiva

### **C.- EN RELACIÓN COA FORMACIÓN DE USUARIOS, EDUCACIÓN PARA O ACCESO Á INFORMACIÓN (COMPETENCIA PARA O TRATAMENTO DA INFORMACIÓN E COMPETENCIA DIXITAL)**

- En relación a formación de usuarios pretendemos dotar os alumnos de estratexias que faciliten a busca, selección e organización de información (recollida de diversas

fontes) e transformación da mesma mediante a elaboración de traballos usando diversos soportes potenciando o dixital.

- Elaborar guías e prácticas para difundir os beneficios de traballar contidos ALFIN/AMI
- Levaremos a cabo charlas de alfabetización dixital para apoiar a integración das TIC na localización, selección, uso e transformación da información, en videoconferencias a ser posible.
- Traballaremos coa **guía sinxela** para traballar cos **libros dixitais**
- Difundiremos o **material elaborado** mediante **exposicións e o blog da biblioteca**.
- Continuaremos coa creación de Equipos de Apoio a Biblioteca formados por alumnos d 5º e 6º de EP. Este equipo contará sempre co apoio dun membro do Equipo de Biblioteca formado polo profesorado, para realizar as súas tarefas.
- Realizar **cursos de formación** para actualizar os nosos coñecementos sobre ALFI/AMI
- Continuar colaborando con LA REGIÓN no concurso XORNALISTA NA ESCOLA
- Continuar co noso un programa de Radio escolar para desenvolver as competencias de comunicación lingüística e informacional.

#### **D.- EN RELACIÓN CO FOMENTO DA LECTURA E CO DESENVOLVEMENTO DO PROXECTO LECTOR DO CENTRO.**

Queremos fomentar o hábito lector para o mellor desenvolvemento das competencias básicas dos alumnos través das seguintes actividades recollidas no noso proxecto lector:

- **As alfabetizacións múltiples:** Contribuiremos a mellora das capacidades lectoras dixitais dos alumnos colaborando co Programa E-dixgal, charlas informativas sobre as Tic, formación de usuarios sobre os libros dixitais, recoller no noso blog recursos en internet para o proceso de E<sup>a</sup>-aprendizaxe e para os profesores.
- **Obradoiro de escritura:** creación e recitado de poemas
- Traballar con **textos literarios** adecuados as necesidades educativas especiais
- **Entrevista** guiada ao **autor ou ilustrador** do libro lido a través de videoconferencia
- **Contacontos** relacionados coa lectura guiada na clase
- **Hora semanal** de lectura recreativa na biblioteca
- **Hora de ler:** Media hora de lectura diaria nas aulas preferentemente despois dos recreos
- **Hora do conto** guiada a colaboracións das familias coa lectura.
- **Obradoiro de contos clásicos:** narración, invención e creación conxunta e ou interpretación

- Elaboración de **guías** de libros recomendados para as diferentes conmemoracións (Nadal, Coeducación, Paz, Verán...)
- Continuar co **noso propio blog** e colaborando mellorar coa páxina web do colexio.
- **Participación e colaboración** en actividades propostas dende o **Concello** ou outras asociación culturais que fomenten o hábito lector (semana da natureza, teatro de monicreques, redaccións, presentación de traballos de investigación...)
- **Mochilas Viaxeiras** relacionadas co lema das Bibliotecas escolares
- **Iniciación a Robótica**
- Colaborar e participar coas actividades programadas na **Biblioteca municipal** e/ou outras Asociacións culturais

#### E.- OTRAS ACTUACIONES.

Camiñamos cara un modelo de **Biblioteca inclusiva**. Desde a nosa biblioteca procuramos que os nosos nenos poidan acceder aos recursos e á información en igualdade de condicións, promover un espazo de encontro, previr a exclusión social (función compensatoria), complementar a oferta educativa e cultural. Debido ao numeroso alumnado inmigrante co que contamos, a B.E. en colaboración coa Aula de inmigrantes pretendemo achegarnos o cumprimento das seguintes tarefas:

- **Colaborar no proceso de ensino-aprendizaxe:** apoio ao longo de todo o percorrido (dende a preparación da clase por parte do profesor ata a realización de traballos dos alumnos).
- **Extensión cultural** conectando a escola coa sociedade e atendendo a algunhas das grandes finalidades educativas: a paz, a tolerancia, a saúde..., a través de diversos materiais como contos do mundo, elaboración de recetarios, cancións populares, investigación dos países de orixe dos nosos alumnos, creación de contos...
- **Corrección das desigualdades** mediante o ofrecemento de servizos universais e programas compensadores específicos, como o Contrato-Programa nos diferentes apartados e Plan Proxecta.
- **Facilitarlles información as familias** sobre as actividades que poden levar acabo no centro e as propostas polo Concello e outras Asociacións como Cruz Vermella, Asociación Vagalume.

## F.- CRITERIOS E PROCEDIMENTOS DE AVALIACIÓN. INDICADORES E INSTRUMENTOS QUE SE VAN A UTILIZAR.

A avaliación ten que propiciar que todos os sectores implicados manifesten as súas opinións e valoracións, a través de entrevistas, enquisas, reunións de ciclos...

É necesario facer un seguimento da programación do plan lector e unha autoavaliación nas reunións dos ciclos.

### **Respecto ao alumnado:**

Ademais da avaliación inicial, que permitirá detectar dificultades lectoras, é importante contar cunha folla de rexistro do nivel de desenvolvemento lector de cada alumno/a para, se o caso, introducir as modificacións que se consideren oportunas. Para iso recolleremos unha enquisa ao final de curso para rexistrar as súas valoracións. Tamén o poderán facer a través do blog

### **Respecto ao profesorado:**

- A inclusión do uso da biblioteca escolar nas súas programacións.
- A integración dun tempo adicado á promoción da lectura nas súa horas de traballo diario e organización
- Revisión das estratexias utilizadas no desenvolvemento da competencia lectora e do hábito lector.
- Revisión dos recursos utilizados para o desenvolvemento da competencia lectora e o hábito lector.
- Revisión das estaatexias e recursos para o desenvolvemento da competencia informacional
- A utilización da metodoloxías renovadoras propostas, cos contidos e actuacións programadas.
- Recolleremos a final de curso unha enquisa onde poderán expresar a súa valoración.

### **Respecto o Plan de lectura:**

- Grao de consecución dos obxectivos programados.
- Grao de participación das actividades programadas.
- Grao de emprego dos recursos materiais
- Realizaremos unha avaliación parcial dos ítems Bibliotecas Escolares entre interrogantes no apartado D4-D5 e recolleremos propostas de mellora.

## DINAMIZACIÓN DAS TICS

O noso Centro está incluído dende o curso 2010/2011 no Proxecto ABALAR.

Continuamos co proxecto EDIXGAL,

A finais do curso anterior colocáronse Pizarras interactivas en Educación infantil e 1º ciclo de Primaria. Estamos a espera da colocación das mesmas para 2º e 3º ciclo de Primaria.

Procuraremos, na medida das nosas posibilidades, suministrar material educativo-informático aos equipos para que os/as nenos/as lle saquen o maior rendimento posible.

Este ano o equipo das TICs está formado polos seguintes profesores:

- Dna Susana Rodríguez Moldes
- Dna. M<sup>a</sup> Luz Moldes López
- Don Celso Fco. Gómez Caamaño
- D. Ignacio Hermida González (Coordinador de EDIXGAL)

Xa que as TIC ocupan un lugar moi importante na vida social, é necesario introducir nelas ao alumnado para acadar a **competencia dixital**.

Todo esto se levará a cabo dunha forma amena, utilizando programas adaptados a súa idade .

#### **A) OBXECTIVOS XERAIS:**

##### **PARA OS ALUMNOS**

- 1.-Coñecer o funcionamento dos ordenadores.
- 2.-Que o alumno vexa a informática como algo útil e necesario tanto no presente como no futuro.
- 3.-Que a informática sexa unha ferramenta que axude a abrir a mente do neno /a ás novas vías de coñecemento.
- 4.- Ver a informática como un medio máis para obter a información
- 5.-Utilizar Internet como medio de información e ocio de xeito responsable

##### **PARA OS PROFESORES**

- 1.-Elaboración da páxina Web e blogs do centro.
- 2.-Empregar as TIC para o traballo cotiá e nas actividades de aula: programación, proxectos, actividades etc.

## B) OBXECTIVOS ESPECÍFICOS

- Ser un medio a través do cal o alumno poida acadar a aprendizaxe doutras materias.
- Reforzar os conceptos básicos de Ed. Infantil: lateralidade, dentro-fóra, arriba-abaxo... así como as áreas propias desta etapa.
- Na área de Lingua ( Galega, Castelá), manexar programas de ortografía, vocabulario, redaccións e análise gramatical e sintáctica.
- Na área de Coñecemento do Medio, os programas existentes son un adecuado instrumento motivador para descubrir o medio
- Na área de Expresión Plástica. faranse composicións libres diseñando os seus propios debuxos e combinando as cores que permita o ordenador.
- Uso de Internet como medio de información e formación.
- Coñecer o uso do correo electrónico e as súas posibilidades.
- Coñecer o uso da pizarra dixital e o cañón.

Cada titoría, terá asignado a súa hora, para acudir cos alumnos á aula de informática.

## CONTIDOS

- Elementos fundamentais do ordenador.
- Uso do teclado: localizar letras e signos máis necesarios.
- Contidos de Matemáticas, Lingua Galega, Lingua Castelá, Inglés e Coñecemento do Medio.
- En Ed. Infantil: Identidade e autonomía persoal, medio físico e social e comunicación e representación .
- Utilización do Word, Paint, Internet a nivel aula.
- Páxina Web do centro.

## ACTIVIDADES

- ◇ Sinalar os distintos elementos do ordenador.
- ◇ Localizar con certa rapidez letras e signos máis usuais mediante pequenos ditados.
- ◇ Utilizar a man dereita ou esquerda segundo a colocación de letras e signos.
- ◇ Traballar cálculo, problemas, as distintas medidas dadas, xeometría, lectura comprensiva, conceptos gramaticais e todo o que estea relacionado coas áreas relacionadas.
- ◇ Iniciar e nalgúns casos continuar o uso do Word e do Paint.
- ◇ Continuar coa páxina Web.

## **METODOLOXÍA**

- ✓ Traballar os valores democráticos, atención a diversidade e ao alumnado con necesidades educativas específicas e de apoio educativo.
- ✓ Páxina web como medida para difundir información entre o alumnado e a comunidade educativa.
- ✓ Organización dos espazos: aula de informática, aulas ordinarias, aula de PT, aula de AL, alumnado inmigrante, Dirección, Secretaría, Sala de profesores e portátiles para traballar nas aulas.
- ✓ O centro está a participar no Proxecto de libros dixitais E\_DIXGAL dende o curso 14-15 . En este curso continuaremos coa utilización dos libros dixitais.

## **DINAMIZACIÓN DO PLAN DE CONVIVENCIA (Ver Anexo)**

Participamos dende o curso 16-17 no Programa TEI, programa de convivencia que implica a toda a comunidade educativa.

Plan Director para a convivencia e mellora da seguridade nos centros educativos e nos seus contornos.

## **DINAMIZACIÓN DA LINGUA GALEGA (Ver Anexo)**

### **PLAN DE POTENCIACIÓN DA LINGUA GALEGA**

### **ADDENDAS AO PROXECTO LINGÜÍSTICO (Ver en proxectos)**

### **PLAN DE IGUALDADE (Ver anexo)**

### **CALENDARIO DE REUNIÓN S**

O calendario de reunión s establecido será os martes no horario de 16 a 17 horas, é o seguinte:

<b>ÓRGANOS</b>	<b>REUNIÓN S</b>
<b>Equipo directivo</b>	Coordinación semanal do equipo directivo
<b>Consello escolar</b>	Polo menos unha sesión ordinaria trimestral
<b>Claustro</b>	Polo menos unha sesión ordinaria trimestral

<b>Equipo de ciclo de ED. Infantil</b> <b>Equipo docente de 1º- 2º cursos</b> <b>Equipo docente de 3º- 4º cursos</b> <b>Equipo docente de 5º- 6º cursos</b>	O primeiro martes de mes de 16,00 á 17,00h.
<b>CCP</b>	Mensualmente: 2º Martes 16,00 - 17,00 h. Sesión extraordinaria ao comezo e final de curso
<b>Departamento de Orientación</b>	2º martes 16:00 - 17:00 h.
<b>Equipo dinamización da Lingua Galega (EDLG)</b>	3º Martes 16:00 - 17:00 h.
<b>Dinamizacións:</b> <b>Equipo das TIC'S</b> <b>Equipo de Biblioteca</b>	4º martes de 16,00 ás 17,00 h. e e cada vez que programadas conmemoracións

## 3.2 HORARIOS

### 3.2.1.-XORNADA ESCOLAR:

O centro ten xornada continua de mañá. O horario de actividades docentes é de 9:15 a 14:15 h. As portas do centro ábrense ás 9,00 para que poidan ir entrando a súa fila no porche

. A xornada dividirase en: • 5 sesións lectivas de 50 min.

1º recreo: de 11:15 - 11:30h.

2º recreo de 13,15 -13,30 h.

### ENTRADAS E SAÍDAS

Porta 1: Alumnos de Primaria: 09,15 ás 14,15 horas

Porta 2: Alumnso de Infantil: 09,15 ás 14,15 horas



### **3.2.2 CRITERIOS PEDAGÓGICOS DE ELABORACIÓN DE HORARIOS**

O obxectivo das seguintes medidas é a non aglomeración de persoas, tanto a entrada como a saída do centro debendo en todo momento garantir as medidas de distanciamento físico interpersoal.

#### **RECREOS**

Na entrada e saída da aula e nos momentos de retorno do recreo o profesorado velará pola orde dos movementos e fluxos do alumnado.

O horario de Recreo será o habitual 11:15-11:30h. e 13:15-13:30h.

Os Mestres/as que esten no Patio ocuparán a súa zona correspondente e faranse cargo de dita zona durante todo o Recreo. Vixiarán en darán premissa para que os nenos/as acudan aos BAÑOS DO PORCHE DO COLEXIO

Ao remate do Recreo, os profesores de guardia de recreo confirmarán que cada fila sube co seu titor/a o profesor especialista correspondente

OS TITORES OU ESPECIALISTAS QUE TEÑAN CLASE CON CADA UN DOS CURSOS AGARDARÁN POR ELES NA ZONA DE FILAS E SUBIRÁN INMEDIATAMENTE COA CLASE CORRESPONDENTE EN ORDE.

#### **MEDIDAS XERAIS E HORARIOS DE COMEDOR**

- Os alumnos se sentarán no comedor agrupado por aulas, de xeito que se manteña a continuidade do grupo de pertenza, e cada alumno se lle asignará un posto fixo durante todo o curso co obxectivo de facilitar a localización dos contactos en caso de brote.
- Os menús serán os utilizados segundo a tempada
- O persoal colaborador terá asignada un grupo de alumnos
- O persoal de cociña ten a obriga de lavar e desinfectar todo o enxoval, electrodomésticos e utensilios que se usen.
- Os baños serán asignados por niveis, exactamente como no período dos recreos, e entrarán cando a coidadora responsable o permita, non podendo superar da mesma vez un tercio dos baños.
- Os alumnos lavarán as mans antes de entrar no comedor .

## **HORARIO**

### **ENTRADA**

**LUNS:** 14,30- 15,30 horas

**DE MARTES A VENRES:** 14,15-16,00 horas

### **SAÍDA**

As familias poderán recoller aos nenos ás 15,30 ou 16,00 horas.

Os luns compartimos as instalación de comedor cos alumnos do IES Martaguisela:

1º quenda: alumnos do Ies Martaguisela

2º quenda: alumnos do Ceip Julio gurriarán

Os alumnos de Educación Infantil sairán pola porta 2 (enfrente ao pavillón)

Os alumnos de primaria pola porta 1 (porta principal)

Ao saír deixarán as mochilas na zona asignada por niveis e coa supervisión da coidadora que lle corresponda no salón de actos

- Para a saída do centro ou para o inicio do servizo de comedor poderase flexibilizar o horario dentro da última hora lectiva.

### **3.2.3.- HORARIO DOS CURSOS (Ver anexo)**

### **3.2.4.- HORARIO DE GARDAS (Ver anexo)**

Tal como establece a Orde do 25 de xuño de 2009 pola que se regula a implantación, o desenvolvemento e a avaliación do segundo ciclo da educación infantil o tempo de recreo será de trinta minutos.

No noso centro queda fixado en dous periodos: de 11:15 a 11:30 e de 13,15 a 13,3

### **3.2.5.- HORARIO DE ATENCIÓN AO PÚBLICO**

#### **➤ Entrevistas e reunións coas familias**

Neste curso a orde do 22 de xullo de 1997, co fin de facilitar a relación do profesor/a titor/a fixarase na PXA **unha hora de reunión semanal para atención aos pais**. Esa hora queda fixada **os martes de 17:00 a 18:00 h**.

Os pais tamén poderán solicitar entrevistas co profesorado especialista do mesmo xeito e co mesmo horario que para o profesorado titor.

Tamén se programarán **reunións** cos pais por titorías encamiñadas a expoñer as liñas xerais do plan de traballo. En todo caso unha terá lugar **a principio do mes de outubro**.

➤ **Entrevistas co Equipo directivo:**

Do mesmo xeito que para o resto do profesorado, as entrevistas co equipo directivo deberán solicitarse previamente por teléfono, explicando o motivo de dita solicitude. Establécese tamén o horario das entrevistas de pais co equipo directivo os martes de 17:00 a 18:00 h.

➤ **Entrevistas coa Xefa do Departamento de Orientación**

Establécese o horario de visitas das familias os martes e xoves de 9 a 10, previa petición de hora

➤ **Horarios das oficinas de secretaría:**

Todos os días de 9:15 a 11:15 horasde estarán abertas as oficinas de secretaría para atención ao público.

### 3.3 ESTADÍSTICA DE PRINCIPIO DE CURSO

O ALUMNADO DO CENTRO ESTÁ AGRUPADO DO XEITO SEGUINTE:

ESTADÍSTICA DE PRINCIPIO DO CURSO 2023-24									
GRUPO	3 ANOS	4 ANOS	5 ANOS	1º	2º	3º	4º	5º	6º
A	18	20	10	16	22	14	20	16	18
B	19	20	12	15	22	16	20	15	17
TOTAL ALUMNO	37	40	22	31	44	30	32	31	35
	99			210					
	310								

<b>S</b>										
<b>LIÑA TOTAL GRUPOS</b>	<b>2</b>	<b>2</b>	<b>2</b>	<b>2</b>	<b>2</b>	<b>2</b>	<b>2</b>	<b>2</b>	<b>2</b>	<b>2</b>
	<b>6</b>			<b>12</b>						
	<b>18</b>									

### 3.4 INSTALACIÓNS E EQUIPAMENTO, SITUACIÓN E UTILIZACIÓN

O colexio consta dunha planta baixa, 1ª, 2ª planta, organizadas en dúas alas, coas súas respectivas escaleiras. Os espazos interiores quedan distribuídos:

#### 1) Planta Baixa

- Dúas aulas de educación infantil de tres anos, co seu baño correspondente.
- Un salón de actos-sala de usos múltiples: Educación Física, obradoiros, actuacións, conferencias, vídeo, reunións, charlas, festivais, actividades extraescolares...
- Secretaría
- Dirección
- Sala de profesores
- Dous baños para profesores/as.
- Trasteiros: un para material deportivo, outro de material escolar, outro para produtos de limpeza e outro para almacén e ferramentas.
- 1 aula de Audición e Linguaxe
- 1 aula para o Mentor do Plan Dixital
- 2 cuartos pequenos de material.

#### 2) 1ª Planta:

- Catro aulas de educación infantil de catro e cinco anos.
- Catro aulas de primeiro ciclo de educación primaria.
- Aula de música.
- Aula múltiple
- Unha aula de Pedagogía Terapéutica.
- Aula de Audición e Linguaxe.
- Dous baños de nenos/as e dous de profesores/as.

#### 3) 2ª Planta:

- Oito aulas de segundo e terceiro ciclo de Primaria.

- Departamento de Orientación Pedagóxica.
- Biblioteca.
- Biblioteca Infantil.
- Aula de alumnos inmigrantes e Pedagogía Terapéutica.
- Aula de reforzo.
- Dous baños de nenos/as e dous de profesores.

#### 4) Espacio exterior do edificio consta de:

- Área de Educación Infantil: mesa e cadeiras infantís, cabaliños, tobogán e casita na zona vaiada.
- Área de xogos deportivos
- Área de terra para xogo libre.
- Área do porche do pavillón
- Unha caseta ampliada de almacén de material en xeral
- Unha caseta de almacén deportivo
- Unha rampa con valo para acceder ao comedor nas instalacións do IES Martaguisela.
- Dous baños de nenos/as.

#### **Equipamento do centro**

Solicitarase, como cada ano, material diverso e mobiliario á Consellería. Hai que ter en conta que as nosas instalacións son as máis antigas e por tanto precisan dunha renovación total.

#### **Equipamento TIC:**

- Nos últimos anos a subministración TIC por parte da Consellería foi moi limitado, centrándose principalmente nas aulas E-DIXGAL, tendo que saír do orzamento do centro o resto de adquisicións. A dotación de ordenadores por parte da Consellería é moi limitada, case nula.
- Na actualidade todas as aulas teñen ordenador, cañón e pantalla. Aínda así, segue sendo un obxectivo a renovación dos equipos informáticos, pois na súa maioría son antigos e xa non se poden actualizar.

### **3.5. LIBROS DE TEXTO E MATERIAIS CURRICULARES.**

ANEXO

#### **4.- ACTIVIDADES DO CENTRO**

#### 4.1.- ACTIVIDADES COMPLEMENTARIAS: SAÍDAS E EXCURSIÓNS

A Comisión de actividades complementarias reunirse unha vez o mes e sempre que sexa necesario.

- Día das Bibliotecas Escolares
- Samaín
- Magosto
- Contra a Violencia de xénero
- Día da Constitución
- Día da Paz
- Letras Galegas
- Participación no programa de Saúde bucodental.
- Participar no Plan Director.
- Participación nas actividades propostas polo Concello.
- Participar no Programa de Educ. Vial en colaboración coa Policía Local.
- Excursións fóra do Concello propostas nos distintos ciclos, e que terán lugar ao longo do curso.

**Informarase de todas as actividades que se realicen dentro do horario escolar, non sendo necesaria a autorización de pais/nais para saír do Centro, cando non impliquen unha saída do Concello.**

**De todas aquelas actividades que impliquen saír do Concello e coller algún medio de transporte, informarase puntualmente e se pedirá autorización.**

#### 4.2.- ACTIVIDADES EXTRAESCOLARES

##### ACTIVIDADES EXTRAESCOLARES DA ANPA

A Anpa "Aturuxo" vai desenvolver ó longo do curso as seguintes actividades no horario de 16:00 h a 18:00 horas, todas elas sen prexuízo doutras que puideran xurdir ó longo deste curso:

- **Pintura**
- **Obradoiro de cociña**
- **Pandeireta**

As actividades do **concello de O Barco** por medio da Concellería de educación oferta unhas actividades gratuítas para todo o alumnado de Primaria.

**Para todo o curso:**

- **Novas tecnoloxías.**
- **Xogos deportivos.**
- **Obradoiro de Inglés.**

## **ORGANIZACIÓN**

### **LUNS**

15:45h-16:30h. - **PINTURA.**

16:00 -17:00h. - **INGLÉS** (Inf. 4-5 anos).

16:00-17:00h. - **NOVAS TECNOLOXÍAS**(4º,5º,6º Prim.).

18:00-20:00h. -**FÚTBOL SALA**3 Cuñados.

### **MARTES**

16:00-17:00h. - **XOGOS DEPORTIVOS** (1º,2º,3º Prim.).

17:00 -18:00h. - **XOGOS DEPORTIVOS** (4º,5º,6º Prim.).

18:00-19:00h. -**FÚTBOL SALA** 3 Cuñados.

### **MÉRCORES**

16:00-17:00 - **NOVAS TECNOLOXÍAS**(1º,2º,3º Prim.).

17:30-18:30h. -**FÚTBOL SALA** 3 Cuñados.

### **XOVES**

15:30-16:15h. - **INGLÉS** (1º,2º Prim.).

16:15-17:15 - **INGLÉS** (3º, 4º Prim.).

17:30-18:30h. -**FÚTBOL SALA** 3 Cuñados.

16:15-17:15/18:30-19:30h. **ATLETISMO - CLUBE A.D.A.S.**

### **VENRES**

17:30-18:30h. -**FÚTBOL SALA** 3 Cuñados.

16,00-18,00.- OBRADOIRO DE COCIÑA

## RESUMO DE ACTIVIDADES

### **ACTIVIDADES EXTRAESCOLARES - CURSO 2023/24**

#### **LUNS**

**15:45- 16:30h: PINTURA**

**16:00 – 17:00h: NOVAS TECNOLOXÍAS (4º, 5º e 6º Prim.)**

**16:00 – 17:00h: INGLÉS (Inf. 4 e 5 anos)**

**15:40-17:00h: PROA (3º e 4º PRIM.) / 17:00-18:20h: PROA (6º PRIM)**

**FÚTBOL-SALA TRES CUÑADOS (PAVILLÓN: 18:00-20:00h)**

#### **MARTES**

**16:00-17:00h: XOGOS DEPORTIVOS (1º, 2º e 3º Prim)**

**17:00-18:00h: XOGOS DEPORTIVOS (4º, 5º e 6º Prim)**

**15:40-17:00h: PROA (6º PRIM.) / 17:00-18:20h: PROA (5º PRIM)**

**FÚTBOL-SALA TRES CUÑADOS (PAVILLÓN: 18:00-19:00h)**

#### **MÉRCORES**

**16:00-17:00h: NOVAS TECNOLOXÍAS (1º, 2º e 3º Prim)**

**16:00-17:00h: OBRADOIRO DE COCIÑA**

**15:40-17:00h: PROA (3º e 4º PRIM.) / 17:00-18:20h: PROA (5º PRIM)**

**FÚTBOL-SALA TRES CUÑADOS (PAVILLÓN: 17:00-20:00h)**

#### **XOVES**

**15:30-16:15h: INGLÉS (1º, 2º Prim)**

**16:15-17:00h: INGLÉS (3º, 4º Prim)**

**15:40-17:00h: PROA (5º PRIM.) / 17:00-18:20h: PROA (6º PRIM)**

**FÚTBOL-SALA TRES CUÑADOS (PAVILLÓN: 17:20-18:20h)**

**ATLETISMO CLUBE ADAS (PAVILLÓN: 16:15-19:20h)**

#### **VENRES**

**16:00-17:00h: OBRADOIRO DE COCIÑA**

**15:40-17:00h: PROA (3º e 4º PRIM.)**

**FÚTBOL-SALA TRES CUÑADOS (PAVILLÓN: 17:30-18:30h)**



## 5. SERVICIOS COMPLEMENTARIOS

### COMEDOR

O noso comedor do centro ofrece servizo de Pequenos madrugadores e xantar. O xantar corre a cargo da Consellería a través dunha xestión indirecta. A empresa, a actual MEDITERRÁNEA .

O importe do servizo de xantar está fixado en función da renda da familia. O alumnado pode desfrutar do servizo do comedor todos os días, en días fixos á semana. Aqueles que veñen días esporádicos deberán abonar o servizo 4,50 euros por comensal e día.ou Diariamente, os alumnos que **non queden** a xantar deberán **avisar en dirección** pola mañá **antes das 10 da mañá** No caso do alumnado de Educación Infantil serán as familias as que o deban comunicar, a súa titora ou en Dirección. O horario do servizo de xantar é de 14:00 a 16:00h

1. **O horario de recollida do servizo de comedor** será ás 16:00 h establecendo outra quenda ás 15:30 h. Fóra deses horarios non será posible a recollida do alumnado salvo puntualmente un determinado día por unha causa xustificada.
2. O alumnado de cada unha das quendas debe ser coñecido previamente polas coidadoras e ese horario de saída debe ser respectado polas familias.
3. En horario de comedor, as familias non accederán ao interior do centro, senón que o alumnado será conducido ata a entrada polas coidadoras. Unha vez recollido o alumnado, as familias deberán abandonar o recinto escolar.
4. Sempre que veña recoller ao alumnado do comedor alguén diferente aos seus pais, estes deberán comunicalo en dirección e firmar unha autorización que permita recoller ao alumno/a a outra persoa
5. Os usuarios do servizo de comedor poderán traer un cepillo de dentes para realizar a hixiene bucal.
6. Todo alumno/a que teña algún tipo de intolerancia ou alerxia alimentaria deberá ser documentada presentando un informe médico (se non o presentou anteriormente) e lle será subministrado un menú especial adaptado.

7. Todo alumno/a que teña algún tipo de intolerancia ou alerxia alimentaria deberá ser documentada presentando un informe médico (se non o presentou anteriormente) e lle será subministrado un menú especial adaptado.

8. Continuamos co Plan de Funcionamento do Comedor existente do curso pasado.

## **PEQUENOS MADRUGADORES**

Mentres que o servizo de Pequenos madrugadores corre acargo da Asociación de Pequenos Madrugadores a través dunha subvención que concerta coa Asociación Fapa. O pago efectuarase mediante domiciliación bancaria podendo recoller o impreso na dirección do noso centro.

**O horario do servizo de almorzo é de 7:15 a 9:15 h,**

## **6.- PROXECTOS DE FORMACIÓN DO PROFESORADO**

Este curso continuamos Proxecto de Formación en Centros (PFPP)

- Continuación co Plan Dixital: Polos creativos e Plataforma Exe-learning
- Ademais desta formación, o profesorado do centro realiza diversa formación dependente do CFR de O Barco e do CAFI principalmente.
- Seminario de Cholo e Nela.

## **7. PLANS E PROXECTOS**

### **7.1 PLAN DE NORMALIZACIÓN E DINAMIZACIÓN LINGÜÍSTICA**

#### **INTRODUCCIÓN**

A área de Língua Galega e Literatura terá un tratamento no centro análogo a

Área de Língua Castelá e Literatura, de maneira que se garantice, en todo caso, o obxectivo

de competencia lingüística suficiente en ámbalas línguas oficiais segundo o establecido no

artigo 6 do Decreto 79/2010, de 20 de maio, para o plurilingüismo na ensinanza

non universitaria.

Seguimos a traballar dentro dunha realidade difícil dentro do ámbito do uso do Galego. Como explicamos máis adiante no apartado sociolingüístico, somos unha zona con unha influencia moi importante do castelán pois non podemos esquecer que estamos no límite da comunidade Galega coa comunidade de Castela e León e son moitas as familias nas que a cotío se fala castelán. Tamén sinalamos nese mesmo apartado que no noso centro, por ser esta unha área de gran desenvolvemento industrial, temos na actualidade un número importante de poboación inmigrante, especialmente latinoamericana, que so usa o Castelán como forma natural de expresión.

Implantar de xeito xeneralizado, como é a nosa intención, o uso do Galego non é unha tarefa doada, aínda que nós desde fai xa algún tempo, non queiramos renunciar a ela. Temos, ademais de notar avances que, si ben non son tan significativos como quixeramos, polas razóns antes sinaladas, si teñen a suficiente entidade como para sentirnos satisfeitos.

É a nosa pretensión para este curso:

- Elaborar programas axustados ás nosas posibilidades pero onde todas as actividades teñan un obxectivo normalizador moi ben definido e axustado ao contexto do centro.
- Buscar a colaboración de toda a comunidade educativa, da ANPA e das entidades do contorno para conseguir máis calado normalizador.
- Coordinarnos con outros ENDL doutros centros de ensino para xuntar esforzos, facer unha fronte común para, ademais de contribuír á adquisición das capacidades lingüísticas do alumnado, crear un contradiscurso que chegue á sociedade, a través de cada unha das nosas comunidades educativas.

Presentamos unha relación de actividades, que consideramos completa, que pretenden aproveitar todas as posibilidades para facer do Galego unha realidade tanto no centro como no contorno. Proxectamos cooperar con outras entidades para ampliar o noso marco de actuación. Poñemos a disposición do fomento do uso do Galego un conxunto de recursos que nos permitan facer máis eficaz e lúdico este proceso. Nós o longo deste Proxecto queremos repetirlle os nosos alumnos/as, de todas as formas posibles, para que así o asuman, que vivides en Galicia, que tedes unha Lingua rica e propia: empregádea.

Volcaremos as nosas enerxías para que este obxectivo se faga realidade, sabedores de que estes procesos son lentos, pero tamén pola súa importancia gratificantes.

## PLAN XERAL PARA O USO DO IDIOMA

Pretendemos chegar o meirante número de persoas desde o profesorado, o alumnado ata o contorno social do centro educativo, temos como meta fundamental implicar no uso do galego a todos os elementos que forman parte da comunidade educativa.

Queremos que a lingua galega sexa para os nosos alumnos un feito normal e non unha asignatura que teñamos a obriga de estudar.

Analizaremos a situación en dous campos:

- **No campo administrativo.**

A situación neste ámbito está completamente normativizada pois todas as actas, informes, impresos, certificacións, rexistros, avisos e comunicados que saen do Centro están feitos en lingua galega

- **A situación sociolingüística.**

Polas características xeográficas e económicas, a nosa comarca ó estar limítrofe con outra Comunidade, presenta unha situación de bilingüismo galego-castelán con maior porcentaxe do castelán, ó que hai que engadir a influencia cada vez maior da inmigración na nosa zona.

Seguimos tendo compañeiros/as castelán falantes (doutras comunidades) Aínda con todo, a nosa prentensión é acadar a maior implicación pola súa parte, xa que nos parece fundamental que o profesorado sexa o referente onde se miren os alumnos/as.

## LIÑAS DE ACTUACIÓN

Seguimos traballando na mesma liña. Hai que sentir a necesidade de falar Galego alí onde queira que nos atopemos, como unha expresión natural do que sentimos, xa sexa na aula, no patio, na sala de profesores, nas reunións cos pais/nais ou con calquera outro membro da comunidade educativa.

- ✓ Fomentar o uso do Galego desde Educación infantil e utilizalo correctamente en todos os cursos
- ✓ Intentar eliminar os prexuízos de cara ó emprego do Galego, facendo que os alumnos se sintan motivados co exemplo dos seus profesores.
- ✓ Ensinarlles ós rapaces/as a respetar e valorar a súa cultura.
- ✓ Coñecer o entorno.

- ✓ Continuar utilizando o Galego nas actas, comunicados, escritos e actividades do centro.

## OBXECTIVOS

- Farase un seguimento do uso da Lingua Galega no noso centro
- Potenciar a práctica da expresión e comunicación oral que lles permita descubrir ós alumnos/as, que a lingua Galega e unha canle axeitada para a expresión das súas necesidades comunicativas e afectivas.
- Ver a lectura como fonte de información, lecer e diversión
- Potenciar a lectura en galego, para mellorar de xeito natural a expresión oral e escrita.
- Fomentar o coidado e respecto polos libros, como patrimonio cultural de todos.
- Sensibilizar o alumno/a ante a utilidade das bibliotecas e salas de lectura.
- Introducir a escritura a través da difusión dos seus escritos, como contos, poesías, traballos...
- Estudio da nosa comarca, desde distintos puntos de vista
- Axudar ós integrantes do centro ou da comunidade educativa a resolver calquer dúbida relacionada co uso do idioma.
- Divulgar a normativa oficial respecto da toponimia galega pois son as formas legais e correctas dos nomes de nomes, cidades, relevo...evitando traduccións.
- Intentar implicar a todos os compoñentes deste centro no proceso de Normalización.

## ACTIVIDADES

- Facer unha lista de libros recomendados nas distintas conmemoracións
- Contacontos
- Lecturas e narracións orais para os máis pequenos.
- A mochila viaxeira.
- Asistencia a obras de teatro en Galego.
- Elaboración do libro viaxeiro.
- Elaboración de libros de poemas , contos, receitas...
- Elaboración do xornal Paseniño.
- Audicións musicais de música Folk, tradicional galega
- Elaboración de cancións para complementar a aprendizaxe.
- Organización de programas e actividades en Galego
- Elaborar carteis relacionados co uso da lingua
- Elaboración dun lema para favorecer o uso do galego.
- Galegas... Concurso de narrativa e poesía co gallo do Día da Paz e Letras Galegas.
- Concursos de debuxos coa posterior creación de carteis anunciando festas como O Entroido, Letras

- Utilizar a lingua galega na megafonía, conferencias, charlas...
- Utilización da lingua galega na páxina web do centro e nalgúns actividades informáticas.
- Dotación de fondos na biblioteca ( libros, revistas, CD ).
- Instalar taboleiros de anuncios de información cultural na biblioteca e noutros espazos do centro.
- Exposición de murais e carteis para conmemorar o Nadal, o Día da Paz, Entroido e Letras Galegas.
- Colaboración con outros centros como ven sendo habitual.

## **7.2. ADDENDA PROXECTO LINGÜÍSTICO 2023-24**

### **1.- Introducción:**

Segundo o establecido no *decreto 79/2010 do 20 de maio*, elaboramos a seguinte “addenda” correspondente ó curso 2023-24 cos apartados establecidos no decreto do plurilingüismo.

### **2.- Lingua materna predominante na Educación Infantil:**

Para o establecemento da lingua materna predominante entre o alumnado, seguíronse as indicacións da administración para o cumprimento do indicado no decreto 79/2010. Neste senso levouse a cabo unha reunión coas familias do alumnado que se incorporaba por primeira vez ó centro (3 anos), ó final do curso anterior, na que foi entrega a enquisa (modelo oficial) para a determinación da lingua materna do alumnado.

Asemade, e seguindo as indicacións da administración ó respecto, para os restantes niveis (2º e 3º nivel do segundo ciclo de E.I.) tívose en conta a situación lingüística existente no curso anterior, no que xa fora recabada esta información nas entrevistas iniciais coas familias.

O resultado das enquisas determinou que a lingua materna predominante entre o alumnado de 3 anos no curso 2022-23 e nunha porcentaxe alta o castelá, ademais de ter outros idiomas:

- Galego: 2
- Castelán: 23
- Castelán/galego:5
- Marroquí: 4
- Portugués: 2
- Georgia: 1

A lingua materna predominante nos restantes niveis, empregada en cursos anteriores, segue a ser o castelán nunha porcentaxe do 62 %.

Polo que neste curso establécese que se empregará como lingua vehicular nas aulas de 4º de E.I o castelán, sen perxuízo das indicacións feitas tanto no PE, P.X.A e Programacións didácticas, para a adquisición de ámbalas linguas cooficiais, e especialmente para o tratamento e uso da segunda lingua na aula.

No tocante á aproximación á lecto-escritura traballaremos as dúas linguas oficiais e aproveitamos alumnos de cursos máis altos para que nos axuden a comunicarnos cos alumnos con outras linguas maternas.

As estratexias e actividades concretas para a adquisición da outra lingua atópanse indicadas promenorizadamente nas programacións de ciclo e de aula de Educación Infantil, así como no Proxecto educativo do centro o no propio Proxecto Lingüístico.

### **3.- Información e valoración dos programas para o fomento e dinamización da lingua galega:**

O longo do curso pasado, así como en cursos anteriores, leváronse a cabo diferentes actividades para o fomento e dinamización da lingua galega, moitas delas dentro das “axudas para os equipos de dinamización da lingua galega” convocadas anualmente, e que están detalladas tanto no Proxecto como na Memoria elaborada polo Equipo para a dinamización da lingua galega.

#### **AS LÍNGUAS EN EDUCACIÓN PRIMARIA**

- Impartiranse en lingua galega as materias de Ciencias Naturais, Ciencias Sociais, e Educación Musical.
- Despois dunha reflexión sobre o uso do galego e a súa normalización consideramos a ter en conta os seguintes obxectivos:
  - Fomentar o uso do galego, a nivel profesorado, en todos os actos académicos: Claustros, Consello Escolar, Celebracións,...
  - Aumentar a competencia do alumnado no uso do galego de forma habitual.
  - Adquirir de forma oral e escrita a competencia lingüística propia en cada nivel e etapa nas dúas linguas oficiais de Galicia.

## PROPOSTA DE MELLORA

- Utilizar a lingua galega nas actividades lúdicas: xogos, puzzles,
- Elaborar material didáctico en galego
- Participar no Programa de Radio Escolar

### 7.3. PLAN ANUAL DE LECTURA (Ver anexo)

### 7.4. PLAN DE MELLORA DE BIBLIOTECAS ESCOLARES

#### LIÑAS PRIORITARIAS DA ACTUACIÓN DA BIBLIOTECA

##### 1. EN RELACIÓN COA ORGANIZACIÓN E XESTIÓN. ORGANIZACIÓN

###### Na biblioteca

- 📖 Seguiremos a rentabilizar o espazo e recursos da biblioteca centralizando todo o material bibliogáfico como outro tipo de material en diversos soportes ( revistas, DVD, libros interactivos, mapas..) na mesma.
- 📖 Colocaremos **outro estante para axilizar a difusión de información** de interese para o profesorado: revistas profesionais, libros... e distribuimos as andeis para as novas adquisicións e organizamos os fondos existentes
- 📖 Colocación da **zona na primeira planta adaptada** aos alumnos de **e. Infantil**
- 📖 **Aumentar o equipamento e mobiliario** para adecualo as necesidades dos nosos alumnos
- 📖 Ao principio de curso, **recollemos as suxestións e necesidades dos diferentes niveis e departamentos** do centro, centrándonos nos proxectos e traballos de investigación, e tendo en conta as suxestións dos alumnos para a actualización dos fondos. Continuamos a buscar un **equilibrio entre os fondos documentais incluíndo tamén fondos informáticos ou audiovisuais e a narrativa**, da que temos maior porcentaxe.
- 📖 **Potenciar a difusión de fondos** a través de expositores temáticos ou de novidades, publicacións de boletíns e guías de lectura, e recollerémolo no blog da biblioteca.
- 📖 Seguimos a realizar dous **tipos de préstamos**:
  - **Informatizado**: para os alumnos para o fomento da lectura en xeral desde a biblioteca do centro, e outro para o traballos de investigación e relacionados cos proxectos documentais para as aulas, xestionado polos titores ou especialistas.



- **Manual:** préstamo para nais/pais desde o Departamento de Orientación.

❖ **Alumnado:** o préstamo realizarase por 15 días, renovables, e só poderán levar 3 libros como máximo. O Préstamo realizarase na hora de préstamo asignada para cada aula, aínda que tamén se poderá realizar nos recreos de luns a venres.

Os libros de consulta, enciclopedias, documentos audiovisuais e multimedia préstanse de venres a luns, se o levan a casa, e na biblioteca durante a semana

❖ **Profesores:** 30 días para os fondos do grupo-clase. Algúns titores solicitaron formación ao equipo de B. para aprender a realizar os préstamos da súa aula, dentro da hora semanal que ten asinado no seu horario de biblioteca. Continuaremos a formar aos profesores para realizar o préstamo da súa aula.

❖ **Empréstitos de tablets e e-books:**

- Neste curso tivemos a sorte de contar con máis tablets e e-books actualizados, (os que temos non nos permite acceder a Plataforma virtual de libros dixitais) polo que comezamos a traballar con eles par o curso que ven. Poderannos levar para casa os alumno/as de 5º e 6º de Primaria, con autorización dos seus pais, e profesores.
- Os alumnos de 1º, 2º, 3º e 4º poderán utilízalos na biblioteca, na hora de biblio ou na aula, se o empréstito o realiza o titor/a
- Para os alumnos de Ed. Infantil, o empréstito farao a titora para utilizar na aula.

**Fóra da biblioteca:**

Actualizar a pequena biblioteca de Pequenos madrugadores que temos no salón de actos

Actualizar o rincón de lectura, para os alumnos de Educación infantil, no corredor da primeira planta

Colocar un punto de lectura na sala de espera das nais/pais para as titorías

**XESTIÓN**

📖 Neste curso traballaremos co Programa Koha para a automatización dos procesos de catalogación e empréstitosos.

📖 **Os criterios** que seguimos para a **clasificación e organización** da narrativa son: bloques do **CDU, tema e idade, o distintivo do tema** son os **díxitos e o da idade a cor**. Para os fondos de Educación Documental utilizamos o sistema CDU adaptado para as Bibliotecas escolares galegas.

📖 **O horario** asinado para a visita a Biblioteca segue sendo como mínimo una hora para cada titoría e sempre que o soliciten con tempo para que o equipo da biblioteca lle de temp a axustar o horario.

📖 **A finais e principios** de curso realizamos un **expurgo** daqueles textos que levamos tempo sen utilizar, por non aparecer nos préstamos ou estar desfasados no tempo actual. Eses libros donámoslos a outras institucións (Cruz Vermella), IES Martaguisela.

- 📖 Seguimos **implicando as familias**, solicitándolle colaboración para traballar
- Coa **Mochilas Viaxeiras** para primaria onde poden compartir lecturas, ver vídeos, informarse con libros pedagóxicos que aporta a Orientadora.
  - **A maleta viaxeira**, para Ed. Infantil, onde se van recollendo as vivencias dos nenos dende que chegaron a súa familia.
  - **Hora do conto**: Voluntariamente as nais e pais que queiran animámoslos a que veñan a contarlle un conto, lendas ou interpretar algunha obriña de teatro.
  - Informamos ao principio de curso que temos aberto un **banco de libros**, onde poden doar ou intercambiar algún libro Suporá unha selección, organización e coidado responsable do mesmo.
  - **Empréstitos** de fondos en colaboración co **Departamento de Orientación**

## 2. EN RELACIÓN Á DINAMIZACIÓN E PROMOCIÓN DOS RECURSOS DA BIBLIOTECA, Á SÚA INTEGRACIÓN NO TRATAMENTO DO CURRÍCULO E Á SÚA CONTRIBUCIÓN DESENVOLVEMENTO DAS COMPETENCIAS BÁSICAS DO ALUMNADO.

As liñas de actuación para a dinamización e promoción dos recursos da biblioteca serán as seguintes:

- **Potenciar o desenvolvemento do PL** do centro fomentando o hábito lector desde as diferentes áreas a través dos proxectos, traballos de investigación, lectura nos distintos soportes, creando ambientes e momentos propicios, oportunidades lectoras e escritoras ao longo do curso para que a práctica da lectura estea presente no día a día, para que poidan adquirir as competencias informacionais e mediáticas.
- **Programar o Plan anual de biblioteca** en colaboración da CCP e recoller a memoria final.
- **Manter a Comisión da Biblioteca no Consello Escolar** ( na actualidade as propostas de mellora levadas ao Consello, realízounas a directora como membro do Equipo da Biblioteca). Para o próximo curso hai que renovar os membros da mesma.
- **Difundir** os fondos existentes e as súas posibilidades de consulta en toda a comunidade escolar a través de guías de lectura (edición de lecturas recomendadas, presentación de libros en diferentes soportes para conmemoracións, rincóns, expositores, murais...)

- **Planificar** desde a biblioteca:
  - **Actividades de produción:** obradoiro de poesía, colaboración no xornal do Equipo de normalización Lingüística, traballos de documentación, kamishibai, pequenas obras de teatro.
  - **Actividades culturais:** conmemoración de efemérides, exposicións, visionado de películas, contacontos, visitas de escritores, ou ilustradores, charlas informativas relacionadas coa saúde buco-dental, alimentación, riscos de internet....
  - **Actividades de formación de usuarios:** visita ao principio de curso a biblioteca para coñecer a súa distribución e funcionamento, creación de guías informativas sobre a catalogación dos libros, funcións do equipo de colaboradores da biblio, información do blog da biblioteca, facilitando a utilización dos recursos dispoñibles.
- **Informar** o claustro das actividades da biblioteca e integrar as súas suxestións.
- **Apoiar** aos equipos docentes na realización dos **proxectos documentais** e traballos de investigación.
- Potenciar a elaboración dos **nosos propios proxectos documentais**
- **Dotar** a biblioteca como centro de recursos para elaborar proxectos de investigación e traballos en grupo.
- **Asesorar** o profesorado en técnicas de animación á lectura, estratexias de dinamización, formación de usuarios, seleccionando e elaborando materiais e fomentando metodoloxías renovadas, como a o uso da gamificación, plataformas dixitais....
- **Realizar** como mínimo dunha actividade conxunta por trimestre desde a biblioteca e colaborar cos titores na celebracións das diferentes conmemoracións.
- Continuar coas **mochilas Viaxeiras** nas que levan puntos de lectura para toda a familia, incluídos os país, (en colaboración co Departamento de Orientación e o Equipo de Normalización Lingüística, Equipo de Inglés) e que tan boa aceptación ten nas familias.
- Continuar co **mantenemento do Blog da biblioteca** e colaborar na actualización da páxina web do centro, e colaborar cos blogs das aulas.
- Para o próximo curso queremos comezar co **apadriñamento lector** dos alumnos de 4º de primaria cos alumnos de 4º de ed. Infantil. De maneira que poida crearse un vínculo entre padriño e afillados lectores durante os tres anos seguintes.
- En definitiva, encamiñar o noso traballo cara unha Biblioteca inclusiva

### 3. EN RELACIÓN COA FORMACIÓN DE USUARIOS, EDUCACIÓN PARA O ACCESO Á INFORMACIÓN (COMPETENCIA PARA O TRATAMENTO DA INFORMACIÓN E COMPETENCIA DIXITAL)

- En relación a formación de usuarios pretendemos dotar os alumnos de estratexias que faciliten a busca, selección e organización de información (recollida de diversas fontes) e transformación da mesma mediante a elaboración de traballos usando diversos soportes potenciando o dixital.
- Elaborar guías e prácticas para difundir os beneficios de traballar contidos ALFIN/AMI
- Levaremos a cabo charlas de alfabetización dixital para apoiar a integración das TIC na localización, selección, uso e transformación da información.
- Traballaremos coa **guía sinxela** para traballar cos **libros dixitais**
- Difundiremos o **material elaborado** mediante **exposicións e o blog da biblioteca**.
- Continuaremos coa creación de Equipos de Apoio a Biblioteca formados por alumnos do 2º e 3º ciclo de EP. Este equipo encargarse de facer o préstamo ao alumnado nos recreos, o etiquetado de novos fondos, colocación e organización dos fondos da biblioteca, así como a reparación e restauración dos fondos existentes. Este equipo contará sempre co apoio dun membro do Equipo de Biblioteca formado polo profesorado.
- Realizar **cursos de formación** para actualizar os nosos coñecementos sobre ALFI/AMI
- Continuar colaborando con LA REGIÓN no concurso XORNALISTA NA ESCOLA
- Poner en marcha un programa de radio escolar para desenvolver as competencias de comunicación lingüística e informacional.

#### 4. EN RELACIÓN CO FOMENTO DA LECTURA E CO DESENVOLVEMENTO DO PROXECTO LECTOR DO CENTRO.

Queremos fomentar o hábito lector para o mellor desenvolvemento das competencias básicas dos alumnos través das seguintes actividades recollidas no noso proxecto lector:

- **As alfabetizacións múltiples:** Contribuiremos a mellora das capacidades lectoras dixitais dos alumnos colaborando co Programa E-dixgal, charlas informativas sobre as Tic, formación de usuarios sobre os libros dixitais, recoller no noso blog recursos en internet para o proceso de Eª-aprendizaxe e para os profesores.
- **Obradoiro de escritura:** creación e recitado de poemas
- Traballar con **textos literarios** adecuados as necesidades educativas especiais
- **Entrevista** guiada ao **autor ou ilustrador** do libro lido
- **Contacontos** relacionados coa lectura guiada na clase
- **Hora semanal** de lectura recreativa na biblioteca
- **Hora de ler:** Media hora de lectura diaria nas aulas preferentemente despois dos recreos
- **Hora do conto** guiada a colaboracións das familias coa lectura.

- **Obradoiro de contos clásicos:** narración, invención e creación conxunta e ou interpretación
- Elaboración de **guías** de libros recomendados para as diferentes conmemoracións (Nadal, Coeducación, Paz, Verán...)
- Continuar potenciando o **obradoiro de teatro**
- Continuar co **noso propio blog** e colaborando mellorar coa páxina web do colexio.
- **Participación e colaboración** en actividades propostas dende o **Concello** ou outras asociación culturais que fomenten o hábito lector (semana da natureza, teatro de monicreques, redaccións, presentación de traballos de investigación...)
- Colaborar e participar coas actividades programadas na **Biblioteca municipal** e/ou outras Asociacións culturais

## 5. OUTRAS ACTUACIÓNS.

Camiñamos cara un modelo de Biblioteca inclusiva. Desde a nosa biblioteca procuramos que os nosos nenos poidan acceder aos recursos e á información en igualdade de condicións, promover un espazo de encontro, previr a exclusión social (función compensatoria), complementar a oferta educativa e cultural. Debido ao numeroso alumnado inmigrante co que contamos, a B.E. en colaboración coa Aula de inmigrantes pretendemos achegarnos o cumprimento das seguintes tarefas:

- **Colaborar no proceso de ensino-aprendizaxe:** apoio ao longo de todo o percorrido (dende a preparación da clase por parte do profesor ata a realización de traballos dos alumnos).
- **Extensión cultural** conectando a escola coa sociedade e atendendo a algunhas das grandes finalidades educativas: a paz, a tolerancia, a saúde..., a través de diversos materiais como contos do mundo, elaboración de recetarios, cancións populares, investigación dos países de orixe dos nosos alumnos, creación de contos...
- **Corrección das desigualdades** mediante o ofrecemento de servizos universais e programas compensadores específicos, como o Contrato-Programa no apartado "Fomento da Lectura"
- **Facilitarlles información as familias** sobre as actividades que poden levar acabo no centro e as propostas polo Concello e outras Asociacións como Cruz Vermella, Asociación Vagalume.

## 6. CRITERIOS E PROCEDIMENTOS DE AVALIACIÓN. INDICADORES E INSTRUMENTOS QUE SE VAN A UTILIZAR.

A avaliación ten que propiciar que todos os sectores implicados manifesten as súas opinións e valoracións, a través de entrevistas, enquisas, reunións de ciclos...

É necesario facer un seguimento da programación do plan lector e unha autoavaliación nas reunións dos ciclos.

### **Respecto ao alumnado:**

Ademais da avaliación inicial, que permitirá detectar dificultades lectoras, é importante contar cunha folla de rexistro do nivel de desenvolvemento lector de cada alumno/a para, se o caso, introducir as modificacións que se consideren oportunas. Para iso recolleremos unha enquisa ao final de curso para rexistrar as súas valoracións. Tamén o poderán facer a través do blog

### **Respecto ao profesorado:**

- A inclusión do uso da biblioteca escolar nas súas programacións.
- A integración dun tempo adicado á promoción da lectura nas súa horas de traballo diario e organización
- Revisión das estratexias utilizadas no desenvolvemento da competencia lectora e do hábito lector.
- Revisión dos recursos utilizados para o desenvolvemento da competencia lectora e o hábito lector.
- Revisión das estaatexias e recursos para o desenvolvemento da competencia informacional
- A utilización da metodoloxías renovadoras propostas, cos contidos e actuacións programadas.
- Recolleremos a final de curso unha enquisa onde poderán expresar a súa valoración.

### **Respecto o Plan de lectura:**

- Grao de consecución dos obxectivos programados.
- Grao de participación das actividades programadas.
- Grao de emprego dos recursos materiais
- Realizaremos unha avaliación parcial dos ítems Bibliotecas Escolares entre interrogantes no apartado D4-D5 e recolleremos propostas de mellora.

## 7. PERSOA DESIGNADA COMO RESPONSABLE/DINAMIZADORA DA BIBLIOTECA ESCOLAR.

A persoa designada como **coordinadora da dinamización** da biblioteca escolar é **M<sup>a</sup> Luz Moldes López**. O equipo de biblioteca estará formado por profesoras con destino definitivo no centro, o que permite una continuidade na programación da biblioteca e asignación de función na mesma:

- ✚ Ana González Rey
- ✚ M<sup>a</sup> José Perez Rodríguez
- ✚ Mónica Barrera Rodríguez
- ✚ M<sup>a</sup> Luz Carracedo Franco
- ✚ Raquel Parra Barrios
- ✚ Sonia de Paz Garrido
- ✚ M<sup>a</sup> Luz Moldes López

### 7.3.- PLAN DE AUTOPROTECCIÓN DO CENTRO

No curso 2023-24 seguirá vixente o anterior plan de autoprotección do centro.

O Centro conta con un Plan de autoprotección á disposición de todos os membros da Comunidade Educativa.

O ter dúas portas de saída permítenos un desaloxo rápido e ordenado. Este ano queremos levar a cabo alomenos un simulacro para a aplicación das melloras introducidas no mesmo.

No caso de **emerxencia** procederase da seguinte maneira:

1º- Avisar o conserxe o un profesor que co timbre dará unha serie de tres pitidos curtos e un longo para mobilizar a todos.

2º- O conserxe abrirá as portas de saída : A(Sur) e B (Norte).

3º- Haberá seis coordinadores de planta que terán como competencia facer fluído o desaloxo. A distribución das saídas será a seguinte:

#### - Na planta baixa:

As aulas de tres anos saíran directamente ao patio pola porta de emerxencia da súa aula.

Na ala A o encargado será O Equipo Directivo e mestres que estean na sala de profesores.

Na ala B será o conserxe e mestres que estean na sala de profesores.

#### **- Na primeira planta**

Na ala A será o profesor/ra que se atopa enfrente aos baños, e profesores que estean na aula de 4 anos A ou 4 anos B, 5 anos A.

Na ala B será a profesora que está enfrente aos baños e mestres que estean nas aulas de 1ºA, 1ºB, 2ºA, 2ºB , PT e AL 1 e AL 2

#### **- Na segunda planta:**

Na ala A o encargado será o mestre que estea enfrente aos baños e os mestres/a que estean na aula de 5º A , 3º A-B, 4º A - B.

Na ala B será a Orientadora ou mestre que estea na aula enfrente aos baños e mestres que estean na aula de 5º B, 6ºA, 6ºB ,aula de atención a alumnado inmigrante e aula de PT

**4º- Os nenos sairán co seu titor/a diante,sen atropelarse nin correr, na seguinte orde:**

**Porta A:** Educación Infantil

**Porta B:** Educación Primaria, aula de música, aula de alumnos inmigrantes e aula de Informática, aulas de Audición e linguaxe, Departamento de orientación e aula de PT.

O alumnado sairá do Centro e concentrarase nas pistas do Malecón. Sairán pola R/ Lugo en dirección ás pistas do malecón. O alumnado de infantil irá pola parte de atrás do centro e o alumnado de primaria irá pola rúa xeral, aínda que se están mirando outras posibilidades.

## **7.4. PERIODO DE ADAPTACIÓN NAS AULAS DE 3 ANOS DE EDUCACIÓN INFANTIL**

### **XUSTIFICACIÓN**



O ingreso na escola dos nenos de tres anos supón un gran cambio para eles xa que teñen que saír do seu mundo familiar onde son o centro de atención e no que se senten seguros e protexidos para entrar na escola onde teñen que relacionarse nun espacio descoñecido con nenos e adultos que non son da súa confianza. Isto vai provocar un conflito nos nenos por iso levamos a cabo o periodo de adaptación xa que consideramos que a actitude ante a escola, as relación sociais e os aprendizaxes vai depender de cómo o neno asimila este proceso.

Con este periodo pretendemos o axuste do neno a escola pero non poderemos logralo sen una axeitada organización na que é fundamental a colaboración e implicación familiar.

### **OBXECTIVOS**

- Conseguir que a adaptación do alumnado ás escolas sexa a idónea creando un clima de seguridade e efecto fundamental para o seu correcto desenvolvemento.
- Favorecer a interrelación entre os nenos de forma paulatina, agradable e sen conflitos.
- Ofrecer os nenos e as súas familias una experiencia positiva e agradable da escola.
- Favorecer a interrelación entre os distintos elementos persoais que interveñen no proceso educativo.

### **PROCESO PREVIO**

As actividades do periodo de adaptación comezarán durante o mes de xuño do curso anterior a escolarización no que se terá una reunión inicial coas familias para tratar una serie de temas como:

- A presentación do equipo de infantil.
- Que é o periodo de adaptación?
- Cómo poden colaborar os pais?
- Cándo e como vai ser a incorporación a escola?
- Recomendacións para o verán.

Tamén se propoará que os nenos e as súas familias ( en grupos de catro ou cinco ) compartan co resto do alumnado da etapa xogos no patio.

No mes de setembro terán lugar as entrevistas en profundidade coas familias e o proceso de incorporación do alumnado.

### **PERIODO DE ADAPTACIÓN**

Os alumnos vanse incorporando a escola en pequenos grupos de 5 ou 6 nenos, e cada un destes grupos terá un horario diferente de entrada e permanencia no centro. O tempo de permanencia no centro varía de forma gradual.

**A duración deste periodo será os primeiros días do curso que non se prolongará máis alá 15 de setembro.**

- Plantearanse tempos de estancia na aula adaptándoas as necesidades dos alumnos, alternándoas con actividades o aire libre
- O traballo hábitos e rutinas será fundamental.
- Propondremos actividades de socialización que axuden a tomar contacto cos compañeiros e mestres.
- Realizaranse actividades que procurarán despertar a curiosidade para que descubran o espazo e os materiais da aula.
- Unha vez incorporado todo o grupo recorreremos as dependencias do centro para que os alumnos se sintan seguros neste espazo.

## **AVALIACIÓN**

Por último levarase a cabo a avaliación e propostas de mellora cara cursos sucesivos. Logo dunha xuntanza do profesorado coa xefatura de estudos e a xefa do departamento de orientación deberemos:

- Observar e recopilar datos para ver como foi a adaptación dos nosos alumnos
- Detectar os erros: temporais, de planificación, organizativos...
- Analizar as xuntanzas, tanto coas familias como entre o profesorado
- Observar se a escola dispuxo de flexibilidade abonda para adaptarse ao alumnado.
- Informar as familias sobre os resultados deste período.

**7.5 SECCIÓN BIBLINGÜES (ver anexo)**

**7.6 PLAN ANUAL DE LECTURA DA BIBLIOTECA (Ver anexo)**

**7.7 PLAN DE ACCIÓN TUTORIAL (PAT). (Ver anexo)**

**7.8 PLAN DE ATENCIÓN Á DIVERSIDADE (PAD). (Ver anexo).**

**7.9. PLAN DE IGUALDAD (Ver anexo).**

**7.10 PLAN DE ACOLLIDA (Ver anexo).**

### **7.11 PROGRAMA ESPECÍFICO DE REFORZO E RECUPERACIÓN (Ver anexo).**

### **7.12 PLAN DIXITAL (Ver anexo).**

### **7.13 PROXECTO DE PLURILINGÜÍSMO Ver anexo**

## **8. PLAN PARA A POTENCIACIÓN E ORGANIZACIÓN DAS RELACIÓNS DO CENTRO COAS FAMILIAS E A COMUNIDADE**

A participación das familias na vida do centro é desigual. Tratarase de facilitar ás familias a información necesaria que permita unha mellor participación no centro e o establecemento de vías que permitan levar adiante propostas conxuntas; para tal fin o centro dispón dun buzón de suxerencias.

Somos conscientes de que a participación no centro é un criterio de calidade e que o establecemento dunha boa comunicación mellora as relacións e a convivencia.

Manterase unha constante relación cos membros da comunidade escolar, destacando a relación coa ANPA, e co Concello, a través de reunións respecto a asuntos puntuais ou dependendo das circunstancias que xurdan.

Cos pais/nais manteranse polo menos unha reunión por titorías anual. Esta reunión será ó principio do curso e trataranse os obxectivos xerais do curso e as normas a seguir.

Os/As pais/nais serán convocados individualmente polos profesores tutores, cando estes o estimen oportuno, e do mesmo xeito os/as pais/nais poderán solicitar cita para tratar asuntos dos seus fillos, nas horas adicadas á titoría, sempre que o desexen. Cada especialista pode convocar titoría de algún alumno cando o estime oportuno.

Buscarase en todo momento a participación activa de tódolos membros da comunidade educativa para intentar acadar unha boa relación que repercuta na calidade do ensino.

## **9.- PLAN XERAL DE AVALIACIÓN DO CENTRO**

Tendo en conta a ORDE do 26 de maio de 2023 pola que se desenvolve o Decreto 155/2022, do 15 de setembro, polo que se establecen a ordenación e o currículo da educación primaria na Comunidade Autónoma de Galicia e se regula a avaliación nesta etapa educativa, seguimos o seguinte proceso:

9.1.- A avaliación no segundo ciclo de Educación infantil e educación primaria será:

- Global: para valorar o grao de adquisición das competencias clave e os logros dos obxectivos.
- Continua: para coñecer o progreso e as dificultades da aprendizaxe. No caso de detectar dificultades de aprendizaxe, estableceráanse as medidas máis axeitadas dirixidas a garantir a adquisición dos aprendizaxes imprescindibles para continuar o seu proceso educativo.
- Formativa: para observar a evolución da aprendizaxe do alumnado e poder reorientar, axustar e mellorar o proceso da aprendizaxe axeitándoo as súas características persoais.

No caso do alumnado con adaptación curricular, os referentes serán os incluídos na adaptación de cada alumno/a.

As técnicas e instrumentos de avaliación serán variados, diversos e axeitados as distintas situación de aprendizaxe.

Se avaliarán as competencias clave a través dos correspondentes descritores operativos en cada área o materia, que estarán relacionadas cos criterios de avaliación, obxectivos e contidos.

## **9.2.- Sesións de avaliación**

Ao longo do curso realizarase:

- Unha avaliación inicial ao comezo do curso coa finalidade de axeitar as ensinanzas de cada área ao alumnado e facilitar a progresión satisfactoria do seu proceso de aprendizaxe. O/A titor/a adoptará de forma coordinada as medidas de apoio, reforzo e recuperación oportunas así como axustar o desenvolvemento do currículo.
- Avaliacións parciais: cun mínimo de 3 sesións, unha por cada trimestre. O obxectivo é facer un seguimento do progreso da aprendizaxe do alumnado.
- Avaliación final: ao finalizar o período lectivo no 3º trimestre. O Equipo docente, coordinado co/coa titor/a, consignará na acta de avaliación final as calificacións da competencias clave.

Nos cursos de 2º, 4º e 6º, o/a titor/a elaborará un informe final de ciclo (anexo II) onde quedará reflectido o grao de adquisicións das competencias clave do alumnado e, no seu caso, as medidas que se deben previr no ciclo ou na etapa seguinte.

No caso de 6º curso, o titor/a elaborará un informe final de etapa (anexo III) sobre a evolución e o grao de desenvolvemento das competencias clave do alumnado.

## **9.3.- Calificacións**

Os resultados de avaliación se expresarán no seguintes termos:

a) En la educación infantil: «sin dificultad» (SD), «en proceso» (EP) o «con dificultad» (CD)

b) En Educación Primaria

- Insuficiente (IN) coa calificación de 1,2,3 e 4.
- Suficiente (SU): 5
- Ben (BE): 6
- Notable (NT): 7,8
- Sobresáinte (SB): 9,10

#### **9.4.- Promoción**

O equipo docente tomará a decisión si o alumnado promociona o non ao finalizar os cursos de 2º, 4º e 6º. No resto dos cursos será automática.

A decisión de permanecer non mesmo curso soamente poderá adoptarse unha vez durante a etapa de primaria con carácter excepcional, oídas as nais, pais ou titoras legais. A decisión será consensuada como medida máis axeitada para favorecer o seu desenvolvemento. Para este fin, o equipo docente elaborará un plan específico de reforzo para que podan alcanzar o grao de adquisición das competencias clave correspondentes.

#### **9.5 Información da avaliación aos pais**

O alumnado que acade a promoción do curso con algunha área, con calificación negativa, recibirá os apoios necesarios para recuperar as aprendizaxes non acadadas.

As nais, pais ou persoas titoras que non estean dacordo coas calificacións ou decisións de promoción adoptadas na avaliación final poderán solicitar aclaracións aos titores ou especialistas correspondentes.

#### **9.6. Avaliación de diagnóstico**

Realizarase en 4º curso de primaria cunha avaliación diagnóstico das competencias clave adquiridas polo alumnado. Terá carácter informativo, formativo e orientativo para o centro.

#### **9.7 Avaliación do proceso de ensinanza e da práctica docente**

Ten como fin analizar e valorar a intervención educativa que terá lugar nas aulas para axeitala ás características e necesidades do alumnado

Nas programacións didácticas establecernse os indicadores de logro, que se teán en conta para realizar o seguimento de ditas programacións.

#### **Calendario de avaliacións**

As datas de avaliación serán as seguintes:

Quedan fixadas as seguintes datas de avaliación:

- 1ª Avaliación: 11 ao 12 de decembro
- 2ª Avaliación: 18 ao 19 de marzo
- 3ª Avaliación e Final: 17 ao 18 de xuño

Ó remate destas datas entregaranse aos pais/nais o boletín informativo de avaliación dos alumnos/as.

- Resultado dos Plans de reforzo e Adaptacións curriculares
- Resultado das probas diagnósticas recollidas no PAT e no Plan anual de Orientación.

## **PROPOSTAS DE MELLORA**

- Continuarase coas medidas de reforzo educativo e atención á diversidade do alumnado con NEAE. Especialmente despois das sesións de avaliación trimestrais realizarase, en caso de ser necesario, unha actualización dos horarios da atención do alumnado con NEAE.
- Continuarase cos Programas CONTRATO PROGRAMA, REFORZA-T (PROA+) con apoio educativo en 3º, 4º, 5º e 6º de primaria para lograr un mellor rendemento académico. e INCLUE-T para todo o alumnado.
- As propostas de mellora do centro estarán todo o curso en continua actualización.

O Barco de Valdeorras a 24 de outubro de 2023

A Directora

O xefe de estudos

A secretaria

Mª Luz Moldes López

Ignacio Hemida González

Elisa Aller Peláez