

curso
2008
2009

COMPETICIÓN
dePORTIVO
en idade escolar.



Este programa de competición deportiva en idade escolar foi feito de común acordo entre a Dirección Xeral para o Deporte e todas as federacións implicadas nesta actividade.

COMPETICIÓN
DEPORTIVA
EN LA ESCUELA.





Conscientes da importancia do exercicio físico entre os/as máis pequenos/as, a Consellería de Cultura e Deporte, en colaboración coa Consellería de Educación e Ordenación Universitaria, volve apostar forte polo fomento do deporte en idade escolar cunha nova edición do programa Deporte na Escola, un dos proxectos que máis satisfaccións nos ofreceu nos últimos anos, xa que se converteu nun auténtico acontecemento deportivo nos centros educativos galegos.

Por iso, este ano queremos dar un paso máis presentando unha oferta moito máis ampla para que os nosos rapaces e rapazas se acheguen ao deporte desde a infancia. O pasado curso duplicouse a participación nas actividades multideportivas e culturais, un éxito que é froito do esforzo de moitas persoas, entre as que debemos incluír os pais e nais, os profesores e profesoras e tamén, por suposto, os/as adestradores/as.

Entre todos estamos conseguindo que se cumpra un dos obxectivos fundamentais desta campaña: que os escolares aprendan a amar o deporte e entendan o xogo limpo como algo especialmente ligado á competición, que gocen coa práctica do deporte porque lles ofrece entretemento, ademais de saúde e diversión.

Asemade, debemos entender o deporte como unha escola que lles inculque aos máis pequenos valores humanos tan importantes como a solidariedade ou a tolerancia, e niso moito temos que dicir os/as educadores/as. Por iso, moitas grazas a todos e todas polo voso traballo e implicación para que este proxecto se converta nun referente para os rapaces e rapazas galegos/as.

Ánxela Bugallo Rodríguez
Conselleira de Cultura e Deporte

COMPETICIÓN
DEPORTIVA
EN LA ESCUELA.



“O máis importante do deporte non é gañar, senón participar, porque o esencial da vida non é o éxito, senón esforzarse en conseguilo”. Pierre de Coubertin (1863-1937), pedagogo francés e fundador dos Xogos Olímpicos Modernos, sintetiza nesta frase o papel da actividade deportiva na formación das persoas. A Consellería de Educación, consciente da importancia da práctica do deporte para o alumnado, traballa para a súa potenciación en todos os centros de ensino da comunidade galega.

De todos é sabido que a práctica do deporte na escola supón un complemento esencial para a formación integral dos estudantes. Neste senso, a través dos programas *Deporte na escola* e *Competición deportiva en idade escolar*, o Goberno galego busca inculcar un conxunto de valores formativos, educativos e lúdicos na comunidade educativa, trasladando a alumnos/as, profesores/as e pais e nais a transcendencia da adquisición de hábitos de vida saudables.

Ao mesmo tempo, a través da práctica deportiva o alumnado adquire unha maior autoconfianza e autoestima, respectando os demais e as normas do xogo. Así, impulsando o desenvolvemento do deporte escolar desde as primeiras etapas, os estudantes poden experimentar os beneficios físicos e psicolóxicos que supón a práctica regular da actividade física e xerar hábitos deportivos que posibiliten a práctica continuada do deporte en idades posteriores.

Por terceiro ano consecutivo, as consellerías de Educación e de Cultura apostan por un programa educativo e deportivo que, curso tras curso, incrementa o número de centros participantes e fomenta deste xeito entre o alumnado galego o interese polo deporte e o desenvolvemento do espírito deportivo en todos os cursos da ensinanza obrigatoria.

Non obstante, inculcar nos máis novos a práctica do deporte é tarefa de todos: centros escolares, profesores, nais e pais e institucións. Por iso, desde estas páxinas animo todos os sectores da comunidade educativa a colaborar para que desde as idades máis temperás os nenos desenvolvan prácticas saudables a través do deporte, como complemento fundamental para que se desenvolvan física e mentalmente, estean sans e se relacionen e integren cos demais nenos e nenas, porque só así se converterán en persoas fortes e maduras, comprometidas con eles mesmos e coa sociedade. *“Hai demasiada énfase no éxito e o fracaso e moi pouca en como a persoa progresará a través do esforzo. Goza da viaxe, goza de cada momento e deixa de preocuparte pola vitoria e a derrota”.* Matt Viondi, nadador estadounidense gañador de oito medallas de ouro olímpicas.

Laura Sánchez Piñón
Conselleira de Educación e Ordenación Universitaria

COMPETICIÓN
DEPORTIVA
EN LA ESCUELA.



Un ano máis, e xa van tres, a volta ao colexio dos/as máis pequenos/as vén marcada pola posta en marcha dunha nova edición do programa Deporte na Escola, proxecto que ten como obxectivo concienciar o alumnado dos beneficios da actividade deportiva; promover a ilusión de participar e traballar en equipo; fomentar a igualdade de oportunidades entre alumnos e alumnas, procurando equipos paritarios tanto no ámbito deportivo como no cultural e fomentar o xogo limpo entre os/as participantes.

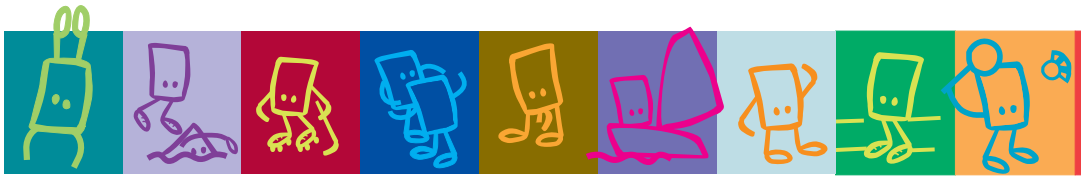
Con estes principios comezou hai tres anos o novo programa Deporte na Escola, promovido pola Consellería de Cultura e Deporte e a Consellería de Educación e Ordenación Universitaria, un proxecto arriscado pero que tivo unha recompensa moi satisfactoria para nós, xa que o balance destes anos é moi positivo. Os datos así o amosan: na segunda edición duplicouse o número de participantes nas actividades multideportivas e culturais.

Pero na Consellería de Cultura e Deporte somos esixentes, e por iso queremos que cada ano sexan máis os nenos e nenas que participen na campaña. Así, nesta nova edición buscamos darlle un novo impulso á competición deportiva en idade escolar coa introdución de novas modalidades deportivas, como o judo, o taekwondo ou a vela na clase optimist, coa finalidade de fomentar a práctica deportiva entre os/as máis novos/as.

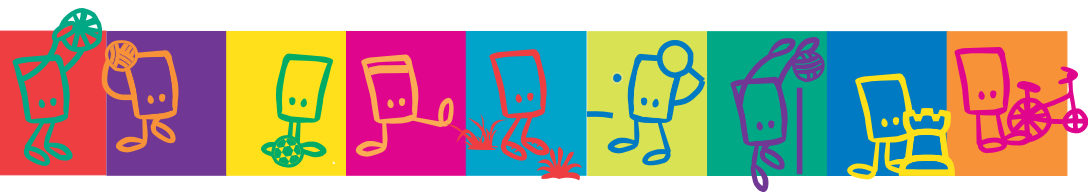
Asemade, tamén se dará continuidade ao “Proxecto Canteira”, o cal arrincou no curso pasado en baloncesto e voleibol e este ano ampliarase ao balonmán e ao fútbol sala. Ademais, establécese, por vez primeira, na competición galega unha liga que se xogará por todo o país con equipos das categorías infantil e cadete, tanto masculina como feminina.

Mais todas estas medidas non terían resultado sen a implicación do persoal docente e dos pais e nais dos alumnos e alumnas. Por iso, a todos e todas os que convivides a diario cos cativos e cativas, grazas pola vosa colaboración, polo voso esforzo para que o noso soño se faga realidade: que todos os rapaces e rapazas galegos/as teñan acceso á práctica deportiva.

Marta Souto González
Directora Xeral para o Deporte



COMPETICIÓN DEPORTIVA en idade escolar.



COMPETICIÓN DEPORTIVA

EN IDADE ESCOLAR.

INTRODUCCIÓN

A oferta de actividades deportivas vencellada aos nenos e nenas que se atopan nas idades escolares debe comprender tamén os camiños para a iniciación á actividade deportiva de competición e rendemento, sempre que se desenvolva propiciando as condicións máis adecuadas, fundamentando todo o traballo no desenvolvemento harmónico e integral, tanto físico e intelectual como social do neno ou nena.

Estas ofertas de actividades deportivas de competición estarán vencelladas directamente cos programas de iniciación á competición das federacións deportivas galegas de acordo cos seus programas de competición nas categorías base.

Estes programas están dirixidos fundamentalmente a orientar a participación dos equipos ou deportistas individuais, tanto de nenas como de nenos, no ámbito da especialización da competición deportiva.

Estes programas de competición deportiva deberán atender aos seguintes principios básicos fundamentais:

- a_** Adecuación dos programas de competición aos principios básicos dun desenvolvemento harmónico do neno e nena, tanto físico e intelectual como social.
- b_** Mellora da capacitación dos técnicos responsables dos programas.
- c_** Inclusión de modalidades adecuadas ás idades das categorías base.
- d_** Mellora das condicións de seguridade das instalacións.
- e_** Cobertura dos riscos e accidentes propios de cada actividade a través da asistencia médica ofertada pola Consellería de Cultura e Deporte.
- f_** Fomentar os valores do xogo limpo no ámbito da competición.
- g_** Facilitar a tramitación dos requirimentos para a participación.
- h_** Homoxeneizar os requirimentos necesarios para a participación nas diferentes modalidades deportivas.
- i_** Procurar sistemas de competición similares nas prácticas deportivas do programa.

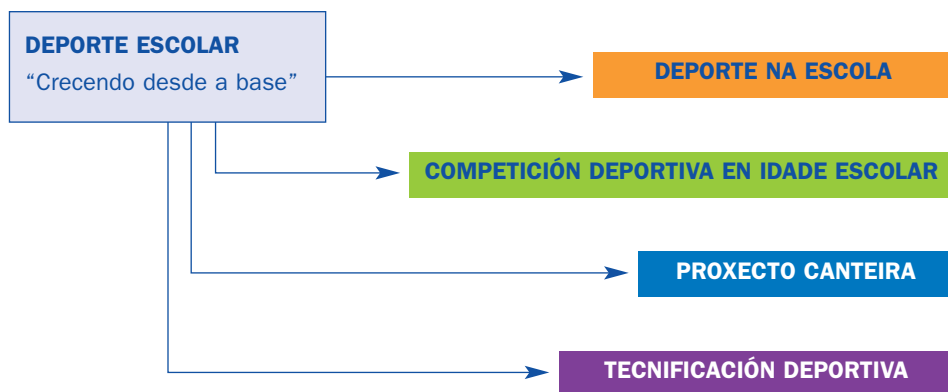
l_ Estructuras de participación que fomenten a igualdade de oportunidades entre nenas e nenos.

m_ En todos os casos deberá garantirse unha adecuada preparación e capacitación das estruturas e técnicos que executen e organicen estas actividades.

As actividades vencelladas á actividade físico-deportiva deben fomentar os valores educativos a través da iniciación na práctica de varias modalidades deportivas co obxectivo fundamental de fomentar o hábito deportivo. As directrices da Dirección Xeral para o Deporte fundamentan no programa Deporte na Escola o camiño para o acceso á práctica deportiva, ao tempo que o programa de competicións deportivas en idade escolar, en colaboración coas federacións deportivas galegas, define o itinerario no ámbito da competición deportiva.

A estrutura organizativa que para o deporte entende esta dirección xeral é a seguinte:

ESTABLECEMENTO DE ITINERARIO



DEPORTE NA ESCOLA

OBXECTIVOS

- Fomentar a actividade polideportiva e cultural.
- Desenvolver a educación integral.
- Consolidar a formación de hábitos saudables e deportivos.
- Fomentar a participación deportiva desde un punto de vista lúdico.
- Capacitar a formación polideportiva como posible paso ao deporte organizado.
- Fomentar o gusto polas actividades na natureza.

COMPETICIÓN DEPORTIVA EN IDADE ESCOLAR

OBXECTIVOS

- Fomentar o traballo coas categorías inferiores.
- Captar os nenos/as para a actividade competitiva.
- Establecer programas de formación eficaces.
- Adecuar os programas ás capacidades individuais.
- Mellorar a capacitación dos/das técnicos e árbitros/xuíces.
- Garantir unha adecuada preparación e capacitación das estruturas organizativas das actividades.
- Fomentar os valores do xogo limpo. iación.
- Promover condicións de igualdade nos postos de dirección e responsabilidade do deporte.
- Deseñarse como a primeira etapa cara á especialización deportiva.

PROXECTO CANTEIRA

OBXECTIVOS

- Consolidar unha competición galega nas categorías de base (infantil e cadete).
- Implicar os clubs de categoría estatal neste proxecto.
- Promover unha competición de máximo nivel.

TECNIFICACIÓN DEPORTIVA

OBXECTIVOS

- Fomentar a participación das seleccións en competicións.
- Especializar nun deporte buscando o alto rendemento.
- Desenvolver programas específicos de tecnificación.
- Promover actividades de formación e investigación

OBXECTIVOS COMÚNS

- Socializar os participantes.
- Consolidar hábitos saudables.
- Garantir o dereito universal á actividade física.
- Consolidar os valores educativos do deporte.
- Desenvolver as actividades favorecendo o desenvolvemento harmónico.
- Atender ao desenvolvemento global da comunidade deportiva.
- Fomentar os valores do espírito deportivo.
- Mellorar as condicións de seguridade das instalacións.
- Cubrir os riscos e accidentes propios de cada actividade.
- Levar a cabo unha discriminación positiva cara ao deporte feminino.
- Evitar o abandono da práctica deportiva na adolescencia.
- Favorecer o emprego do galego no ámbito deportivo.

COMPETICIÓN DEPORTIVA

en idade escolar.

CURSO
2008
2009



Este programa de competición deportiva en idade escolar foi feito de común acordo entre a Dirección Xeral para o Deporte e todas as federacións implicadas nesta actividade.

COMPETICIÓN DEPORTIVA

en idade escolar.



XUNTA DE GALICIA
CONSELLERÍA DE CULTURA
E DEPORTE
Dirección Xeral para o Deporte



XUNTA DE GALICIA
CONSELLERÍA DE EDUCACIÓN
E ORDENACIÓN UNIVERSITARIA

INSCRICIÓNS E PARTICIPACIÓN

A inscrición formalizarase a través da aplicación informática que se atopará dentro da páxina web www.deporteescolargalego.org.

Para poder acceder ao procedemento de inscrición, o responsable, ou coordinador/a da entidade deberá solicitar a clave de acceso a través da web. As entidades que xa están inscritas de tempadas anteriores manteñen o nome de usuario e o contrasinal. O sistema de inscrición enviará as claves para acceder ao programa e poder realizar a inscrición.

Os servizos provinciais notificaránlles por correo ordinario, electrónico e/ou telefonicamente a súa participación ás entidades inscritas nos programas de Deporte en Idade Escolar.

Para maior información, remitirse aos servizos provinciais correspondentes.

Datas límite de inscrición

En cada modalidade deportiva está especificada a data límite de inscrición.

OBRIGAS DOS PARTICIPANTES

As entidades deportivas están obrigadas a participar en todas as competicións que se organicen para a modalidade deportiva na que se inscribiu agás aquelas que autorice o servizo provincial.

Aquelas entidades que realicen a súa inscrición e non participen en ningunha das actividades serán dadas de baixa, perdendo todos os dereitos que tiñan adquiridos. Igualmente aquelas entidades que rexeiten participar nalgunha fase da competición deportiva ou fases finais deberán xustificalo perante a Dirección Xeral para o Deporte e a federación deportiva correspondente; ao mesmo tempo as federacións deportivas incluírán dentro do seu regulamento disciplinario as sancións correspondentes á ausencia non xustificada dunha entidade a unha competición deportiva. Unha entidade que non xustifícase a súa ausencia nunha competición deportiva poderá ser sancionada coa “non participación neste programa para a tempada 09/10”. Esta decisión adoptárase conxuntamente entre a dirección xeral e a federación deportiva correspondente.

PARTICIPANTES

Poderán participar na competición deportiva en idade escolar os centros escolares, ANPAS, agrupacións deportivas escolares, escolas deportivas municipais, clubs deportivos e outras asociacións.

Cada entidade deberá facilitar a través do procedemento de inscrición os seguintes datos:

- _ Datos completos da entidade (segundo o programa de inscrición).
- _ Datos dos ou das responsables.
- _ Datos dos/as deportistas inscritos/as no programa.

O/A responsable garantirá que os datos de cada participante corresponden á realidade (especificamente os datos de idade e/ou curso no cal se atopa). (Ver réxime disciplinario, punto 11, apartado 5).

_ Certificado de inscrición para participar:

Unha vez formalizada a inscrición do equipo no programa, o/a responsable da entidade deberá imprimir o certificado de inscrición que de forma automática facilita o programa de inscrición. En caso de facer cambios nas inscricións, deberase imprimir o novo certificado de inscrición coas modificacións feitas.

_ Participación nos campionatos estatais por seleccións en idade escolar:

Á fase dos campionatos estatais, infantil e cadete asistirán as seleccións galegas que cumpran os requisitos esixidos nas convocatorias destas polo Consello Superior de Deportes (C.S.D.).

Compételles ás federacións correspondentes a selección dos/as deportistas a participar nestes campionatos, cumprindo os acordos establecidos entre estas e a Dirección Xeral para o Deporte.

As federacións deportivas, para formalizar a inscrición na competición estatal deberán:

- _ Cubrir o formulario de inscrición en Excel proporcionado desde o Consello Superior de Deportes.
- _ Remitir ese formulario á Dirección Xeral para o Deporte:
 - Por fax, asinado e selado por un responsable da federación correspondente.
 - Por correo electrónico (non é necesario que sexa asinado nin selado).
 - Asinar o programa da viaxe correspondente, de acordo coa Dirección Xeral para o Deporte.

As datas límite de inscrición estarán establecidas polos regulamentos técnicos correspondentes dos deportes establecidas desde o **Consello Superior de Deportes** acordadas coa **Dirección Xeral para o Deporte**, debendo as federacións estar informadas e presentar as inscricións no tempo e na forma acorde con elas.

Para a acreditación para participar nestas competicións será de obrigado cumprimento para todos os/as deportistas seleccionados/as a presentación do DNI (ou documento acreditativo de igual valor na Unión Europea) ou pasaporte e unha fotografía recente.

MODALIDADES DEPORTIVAS DA ACTIVIDADE DEPORTIVA EN IDADE ESCOLAR

DEPORTES				
COLECTIVOS	INDIVIDUAIS			
	XENÉRICOS	DE ADVERSARIO		NÁUTICOS
		RAQUETA	COMBATE	
Baloncesto	Campo a través	Bádminton	Judo	Vela (optimist)
Balonmán	Atletismo	Tenis de mesa	Loita olímpica	
Fútbol sala	Orientación		Taekwondo	
Hockey a patíns	Patinaxe			
Voleibol	Dúatlon			
	Bíatlon			
	Xadrez			
	Ximnasia rítmica			

MODALIDADES DEPORTIVAS E CATEGORÍAS

Atletismo - pista	benxamín	alevín	infantil	cadete
Atletismo - campo a través	benxamín	alevín	infantil	cadete
Bádminton	benxamín	alevín	infantil	cadete
Baloncesto	benxamín	alevín	infantil	cadete
Balonmán	benxamín	alevín	infantil	cadete
Bíatlon			infantil	cadete
Dúatlon		alevín	infantil	cadete
Fútbol sala	benxamín	alevín	infantil	cadete
Hockey a patíns	benxamín	alevín	infantil	cadete
Judo	benxamín	alevín	infantil	cadete
Loita olímpica	benxamín	alevín	infantil	cadete
Orientación	especificadas na normativa da modalidade			
Patinaxe artística	Primaria		Secundaria	
Taekwondo	benxamín	alevín	infantil	cadete
Tenis mesa	benxamín	alevín	infantil	cadete
Vela	especificadas na normativa da modalidade			
Voleibol	benxamín	alevín	infantil	cadete
Xadrez	benxamín	alevín	infantil	cadete
Ximnasia rítmica	especificadas na normativa da modalidade			

CATEGORÍAS

Categorías e datas de nacemento para todos os deportes

Categorías	Anos de nacemento
Benxamín	2000 – 1999
Alevín	1998 – 1997
Infantil	1996 – 1995
Cadete	1994 – 1993

Categoría benxamín_ a participación será mixta nunha competición única, agás campo a través, atletismo (pista) e judo, nos que a competición se desenvolverá en función do regulamento técnico correspondente.

Categoría alevín_ os equipos poderán ser masculinos-mixtos (integrados por nenos/as) e femininos, agás campo a través, atletismo (pista) e judo, nos que a competición se desenvolverá en función do regulamento técnico correspondente.

Categoría infantil_ a competición será masculina e feminina, podendo autorizarse a participación de deportistas femininos en equipos masculinos en casos excepcionais, logo de presentar solicitude individual ante a Dirección Xeral para o Deporte, xunto coa autorización paterna, e escoitada a federación galega correspondente, agás en xadrez, no que a competición será mixta e feminina.

Nesta categoría, o programa de competición deportiva en idade escolar será a base para a definición dos equipos galegos que participen nos campionatos estatais escolares nesta categoría. Agás naquelas disciplinas nas que a federación deportiva correspondente e a Dirección Xeral para o Deporte definan outro xeito de acceder á selección.

Categoría cadete_ a competición será masculina e feminina, podendo autorizarse a participación de deportistas femininos en equipos masculinos en casos excepcionais, logo de presentar solicitude individual ante a Dirección Xeral para o Deporte, xunto coa autorización paterna, e escoitada a federación galega correspondente, agás en xadrez, no que a competición será mixta e feminina.

A existencia do programa de competición deportiva en idade escolar encamiñada á práctica deportiva de competición e rendemento deportivo, así como os programas de tecnificación, deben fundamentarse nos aspectos descritos neste programa.

Nesta categoría, o programa de competición deportiva en idade escolar será a base para a definición dos equipos galegos que participen nos campionatos estatais escolares nesta categoría. Agás naquelas disciplinas nas que a federación deportiva correspondente e a Dirección Xeral para o Deporte definan outro xeito de acceder á selección.

O programa de competición deportiva en idade escolar será a base para a definición dos equipos galegos que participen nos campionatos estatais escolares nesta categoría.

Todos os/as participantes terán que xogar na categoría que lles corresponda pola súa idade, coas excepcións reflectidas na normativa de cada modalidade. Excepcionalmente na categoría benxamín poderán inscribirse como máximo 3 deportistas nados/as no ano 2001 por modalidade deportiva e equipo, excepto en atletismo (pista e campo a través), taekwondo, judo, loita, vela e xadrez, onde cada entidade poderá inscribir tres nados/as no ano 2001 de cada sexo, e en tenis de mesa e bádminton, que poderá inscribir un e unha deportista nados no ano 2001.

En ningún caso os/as deportistas poderán cambiar de equipo ou pertencer a máis dun equipo da mesma modalidade deportiva ao longo de todo o curso. Só excepcionalmente os servizos provinciais de deportes poderán autorizar por unha soa vez o cambio de equipo por causas xustificadas de traslado de domicilio familiar, desaparición de equipo ou unha causa debidamente xustificada.

Se un equipo ou deportista clasificado ou seleccionado e inscrito para a seguinte fase ou campionato (provincial, galego ou estatal) finalmente non asiste, deberá xustificalo perante a Dirección Xeral para o Deporte; neste caso, poderá substituírse, segundo o regulamento de cada modalidade deportiva. De non aceptar a xustificación ou de non presentala, poderá ser sancionado/a impedindo a súa participación na competición na tempada seguinte.

ORGANIZACIÓN E FASES DAS COMPETICIÓNS

Fase	Responsabilidade organizativa	Función	Tipo de competición	Financiamento
FASE LOCAL/ COMARCAL*	Servizos provinciais <ul style="list-style-type: none"> • Directamente • Entidades colaboradoras <ol style="list-style-type: none"> 1. Agrupacións 2. Federacións 3. ... 	Organización <ol style="list-style-type: none"> 1. Ligas locais e comarcais 2. Probas locais 3. Aulas deportivas 	<ul style="list-style-type: none"> • Deporte na Escola • Deporte en Idade Escolar • Xogos predeportivos 	Servizos provinciais <ul style="list-style-type: none"> • Directamente • Entidades colaboradoras
FASE ZONAL**	Servizos provinciais <ul style="list-style-type: none"> • Directamente • Entidades colaboradoras <ol style="list-style-type: none"> 1. Agrupacións 2. Federacións 3. ... 	Organización <ol style="list-style-type: none"> 1. Campionatos zonais 2. Ligas zonais 3. Xornadas zonais 4. Aulas deportivas 	<ul style="list-style-type: none"> • Deporte en Idade Escolar • Xogos predeportivos • Xornadas Deporte na Escola <ol style="list-style-type: none"> 1. Polideportiva 2. Aulas deportivas 	Servizos provinciais <ul style="list-style-type: none"> • Directamente • Entidades colaboradoras
FASE PROVINCIAL	Servizos provinciais <ul style="list-style-type: none"> • Directamente • Entidades colaboradoras <ol style="list-style-type: none"> 1. Agrupacións 2. Federacións 3. ... 	Organización <ol style="list-style-type: none"> 1. Campionatos provinciais 2. Xornadas provinciais 	<ul style="list-style-type: none"> • Deporte en Idade Escolar • Xogos predeportivos • Xornadas Deporte na Escola <ol style="list-style-type: none"> 1. Polideportiva 2. Aulas deportivas 	Servizos provinciais <ul style="list-style-type: none"> • Directamente • Entidades colaboradoras
FASE GALEGA	Servizos provinciais <ul style="list-style-type: none"> • Directamente • Entidades colaboradoras <ol style="list-style-type: none"> 1. Servizos provinciais 2. Agrupacións 3. Federacións 4. ... 	Organización <ol style="list-style-type: none"> 1. Campionatos galegos 2. Xornadas galegas 	<ul style="list-style-type: none"> • Deporte en Idade Escolar • Xornada de xogos predeportivos • Xornadas Galega de Deporte na Escola 	Servizos provinciais <ul style="list-style-type: none"> • Entidades colaboradoras

* Ámbito local/comarcal:

Correspóndese coa competición que se desenvolve nun concello ou concellos próximos pertencentes á mesma agrupación deportiva.

** Ámbito zonal:

Correspóndese coa competición desenvolvida entre agrupacións próximas xeograficamente.

CADRO DE DEPORTES, CATEGORÍAS E FASES

DEPORTES	CATEGORÍAS	FASE PROVINCIAL	FASE GALEGA	CAMPIONATOS ESTATAIS POR SELECCIÓN
ATLETISMO - Campo a través	BENXAMÍN ALEVÍN INFANTIL CADETE			
ATLETISMO - Pista	BENXAMÍN ALEVÍN INFANTIL CADETE			
XOGANDO AO ATLETISMO	Normativa e clasificación realizarase polo programa "Deporte na Escola, actividade polideportiva e cultural"			
BADMINTON	BENXAMÍN ALEVÍN INFANTIL CADETES			
BALONCESTO	BENXAMÍN ALEVÍN INFANTIL CADETE			
BALONMÁN	BENXAMÍN ALEVÍN INFANTIL CADETE			
DÚATLON	ALEVÍN INFANTIL CADETE			
BIATLON	INFANTIL CADETE			
FÚTBOL SALA	BENXAMÍN ALEVÍN INFANTIL CADETE			
PATINAXE	Ver normativa correspondente			
JUDO	BENXAMÍN ALEVÍN INFANTIL CADETE			
LOITA OLÍMPICA	Ver normativa correspondente			
TENIS DE MESA	BENXAMÍN ALEVÍN INFANTIL CADETE			
VOLEIBOL	BENXAMÍN ALEVÍN INFANTIL CADETE			
VELA	Ver normativa correspondente			
XADREZ	BENXAMÍN ALEVÍN INFANTIL CADETE			
XIMNASIA	Ver normativa correspondente			

CADRO DE DEPORTES, CATEGORÍAS E FASES

DEPORTES	CATEGORÍAS	FASE PROVINCIAL	FASE GALEGA	CAMPIONATOS ESTATAIS POR SELECCIÓN
VOLEI-PRAIA	CADETE			
TRIATLON	CADETE			
CICLISMO	INFANTIL			
NATAción	INFANTIL			
ORIENTACIÓN	INFANTIL			
	CADETE			

*As datas de cada fase serán fixadas de acordo coa Dirección Xeral para o Deporte e a federación deportiva correspondente.

Na **categoría benxamín a competición rematará na fase zonal ou provincial.**

Na **categoría alevín a competición rematará na fase provincial**, agás a competición de campo a través, para a cal, na **categoría alevín**, de xeito excepcional e como medida de promoción dunha actividade básica para a formación física e deportiva integral, farase o campionato galego.

As **categorías infantil e cadete rematan no campionato galego** ou no campionato estatal, segundo o caso.

TIPOS DE COMPETICIÓN

Nas competicións de deporte en idade escolar estableceranse dous programas parellos:

Competición deportiva en idade escolar_ é a competición aberta a todas as entidades que teñan como obxectivo a participación e promoción dunha competición deportiva. Desenvolverase a través de diferentes fases. Nos deportes colectivos correspóndese coa División B, que rematará a súa competición na fase local/comarcal, zonal ou provincial.

Competición deportiva en idade escolar, Proxecto Canteira (División A)_ de aplicación nos deportes colectivos (baloncesto, balonmán, fútbol sala e voleibol). Co fin de que as competicións poidan ter un nivel similar entre os equipos participantes, organizarase a competición nas categorías infantil e cadete masculino e feminino. O número máximo e mínimo de equipos establecerao a federación deportiva correspondente de acordo coa Dirección Xeral para o Deporte, fixando canles de ascensos e descensos de categorías.

PARTICIPACIÓN NOS CAMPIONATOS ESTATAIS

Campionatos estatais de SELECCIÓN

Á fase dos campionatos estatais infantil e cadete (en atletismo pista e campo a través cadete e xuvenil) asistirán as seleccións galegas que cumpran os requisitos esixidos nas convocatorias destas pola Dirección Xeral para o Deporte e o C.S.D.

Naqueles casos que determine o regulamento dunha modalidade deportiva, se a SELECCIÓN debe achegar á competición un/unha ou máis xuíces/zas, estes consideraranse integrantes da delegación a efectos da subvención por desprazamentos que fai efectiva o Consello Superior de Deportes.

Para cada fase (xa sexa de sector ou final), existirá un/unha xefe/a de delegación cuxo nomeamento será responsabilidade exclusiva da Dirección Xeral para o Deporte.

Campionatos estatais por CLUBS

Á fase dos campionatos estatais, infantil e cadete asistirán os equipos que cumpran os requisitos esixidos nas convocatorias destas polas federacións correspondentes.

Clasificaranse para as diferentes fases dos campionatos estatais os primeiros clasificados do Campionato Galego, segundo a normativa establecida para cada deporte.

PREMIOS

Os tres primeiros clasificados, recibirán como recoñecemento e testemuña do seu resultado os premios correspondentes: medallas de ouro, prata e bronce, proporcionados nos campionatos provinciais polos servizos provinciais e nos campionatos galegos pola Dirección Xeral para o Deporte.

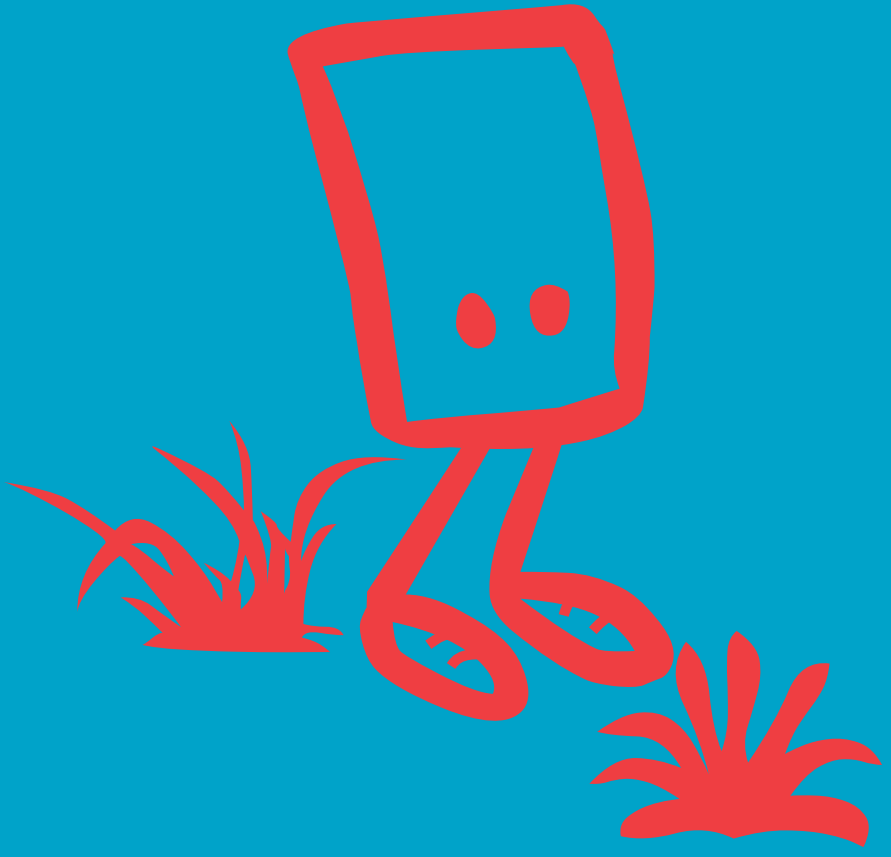
Para as competicións por equipos, ademais, recibirán un trofeo segundo o posto acadado, primeiro, segundo e terceiro clasificado.

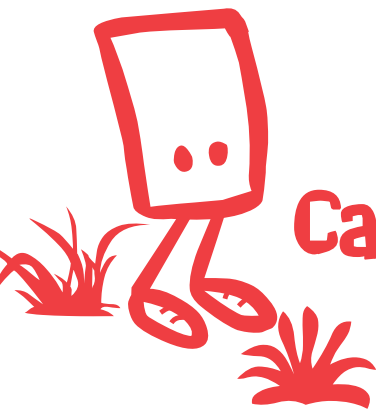
RÉXIME DISCIPLINARIO

- 1_** As infraccións das normas xerais de conduta deportiva, así como as cometidas con ocasión ou como consecuencia dos encontros e competicións deportivas, serán denunciadas ante o comité da delegación da federación galega respectiva, dentro dos tres días seguintes ao do remate do encontro ou xornada de competición.
- 2_** As resolucións ditadas en primeira instancia polo anterior comité de competición poderán ser obxecto de recurso, no prazo máximo de dez días, ante o comité de apelación da federación respectiva.
- 3_** Contra as resolucións do comité de apelación, que esgotan a vía federativa, caberá interpoñer recurso, no prazo máximo de 15 días, ante o Comité Galego de Xustiza Deportiva.
- 4_** Para presentar denuncia e posteriores recursos non será necesario facer ningún depósito económico.
- 5_** Aquelas entidades que acheguen documentación que se demostre falseada serán sancionadas na medida que se determine desde a Dirección Xeral para o Deporte.

OUTRAS NORMAS

Os regulamentos de xogo, sancións, recursos... serán os que figuran nas bases xerais e normas técnicas de cada deporte. Así mesmo, todos os aspectos non recollidos nestas normas regularanse pola normativa das respectivas federacións galegas e comités provinciais organizadores.





Atletismo: Campo a través

INSCRICIÓN

www.deporteescolargalego.org

A data de **peche de inscrición é o 24 de outubro de 2008.**

Para as fases provincial e galega a inscrición para a competición deberase facer con 10 días de antelación ao inicio da competición.

PARTICIPANTES

Na categoría benxamín, cada entidade poderá inscribir até tres nados/as no ano 2001 de cada sexo.

Na fase local/comarcal cada centro, club ou entidade deportiva poderá participar co número de atletas que o desexe en cada categoría. Nas seguintes fases participará cos/as atletas e equipos clasificados.

Para a categoría benxamín celebraranse fases locais/comarcais, zonais e provinciais. A categoría alevín, ademais das anteriores fases, incluírá o Campionato Galego infantil e cadete.

Agás na fase local/comarcal, cada equipo estará formado por 6 atletas, dos/as que puntuarán os/as 4 mellor clasificados/as, agás nas categorías infantil e cadete masculino e feminino, nas que puntuarán os/as tres primeiros/as.

Os equipos das categorías alevín, infantil e cadete poderán completarse con até 2 atletas da categoría inferior, sempre que estes/as pertenczan ao último ano da categoría, non podendo participar na súa categoría e na superior na mesma xornada.

A puntuación dos equipos resultará da suma dos puntos obtidos polos/as catro/tres atletas mellor clasificados/as, resultando gañador o equipo que menor número de puntos obteña.

No caso de producirse un empate entre dous ou máis equipos, resolverase a favor do equipo que mellor clasificación obtivese co/a último/a corredor/a que puntúa.

DISTANCIAS QUE HAI QUE PERCORRER

CATEGORÍAS	LOCAL/COMARCAL OU ZONAL	PROVINCIAL	GALEGA
BENXAMÍN	500 m ou 600 m	700 m	
ALEVÍN FEMININO	600 m ou 800 m	1.300 m	1.500 m
ALEVÍN MASCULINO	800 m ou 1.300 m	1.800 m	2.300 m
INFANTIL FEMININO	800 m ou 1.300 m	1.800 m	2.000 m
INFANTIL MASCULINO	1.300 m ou 1.800 m	2.300 m	3.000 m
CADETE FEMININO	1.300 m ou 1.800 m	3.000 m	3.500 m
CADETE MASCULINO	3.000 m ou 4.000 m	4.500 m	5.000 m

* Recoméndase facer a distancia inferior até o mes de decembro, e a partir de xaneiro a distancia superior.

Cada entidade participará na súa zona correspondente. Aqueles equipos que non teñan competición na súa zona poderán participar noutra zona diferente da súa. Á vista da inscrición, a Federación Galega de Atletismo e a Dirección Xeral para o Deporte poderán reorganizar as zonas.

CLASIFICACIÓN

Estableceranse dúas clasificacións: por equipos e individual.

POR EQUIPOS

_ Para a fase zonal _

Sumando os puntos obtidos polos/as catro/tres atletas mellor clasificados/as en función da súa categoría, resultará vencedor o equipo que menos puntuación acade. Aqueles equipos que non cheguen á liña de meta con catro/tres atletas non puntuarán como equipo. No caso de producirse un empate entre dous ou máis equipos, resolverase a favor do equipo que mellor clasificación obtívese co/a último/a corredor/a que puntúa.

Cada servizo provincial será o que determine os equipos que se clasifican para a fase zonal e o campionato provincial.

Os compoñentes do equipo clasificado para a seguinte fase non terán que ser obrigatoriamente os/as mesmos atletas.

_ Para o campionato galego _

Clasificaranse os dous mellores equipos e os/as seis primeiros/as atletas segundo a orde de entrada na meta, de cada campionato provincial, por categoría e sexo. Polo interese da Selección Galega, en casos excepcionais debidamente xustificadas documentalmente, a Dirección Xeral de Deportes, tras proposta razoada da federación galega, poderá autorizar a participación dos/as atletas que considere pertinente.

INDIVIDUAL

Clasificaranse segundo a orde de entrada na meta.

Para o campionato galego

Os servizos provinciais determinarán o número de atletas clasificados/as.

Para o campionato estatal convocado polo CSD

Cadete

O/A mellor clasificado/a da categoría infantil nado/a en 1995 e o/a mellor clasificado/a da categoría cadete nado/a no ano 1994.

Xuvenil

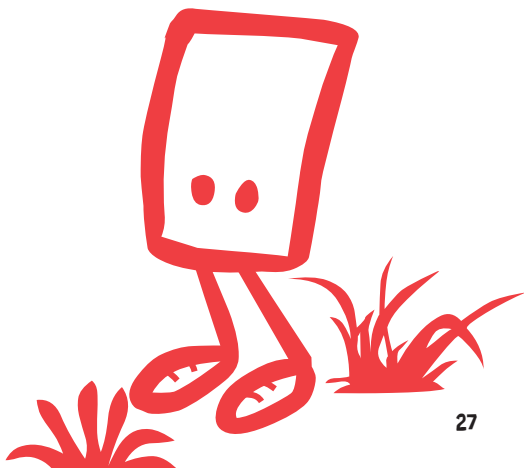
O/A mellor clasificado/a o/a primeiro/a da categoría cadete nado/a en 1993.

O resto da selección completarase por proposta da Federación Galega de Atletismo, tendo en conta os resultados acadados polos/as atletas en probas federadas ou escolares e atendendo ao seu estado de forma, nas que as idades coincidan coas que van rexer no Campionato de España.

OUTRAS NORMAS

Todos os aspectos non recollidos nestas normas serán regulados pola normativa oficial da Federación Galega de Atletismo, que pode consultarse na páxina web da federación:

www.atletismogalego.org



COMPETICIÓN
DEPORTIVA
en idade escolar.



XUNTA DE GALICIA
CONSELLERÍA DE CULTURA
E DEPORTE
Dirección Xeral para o Deporte

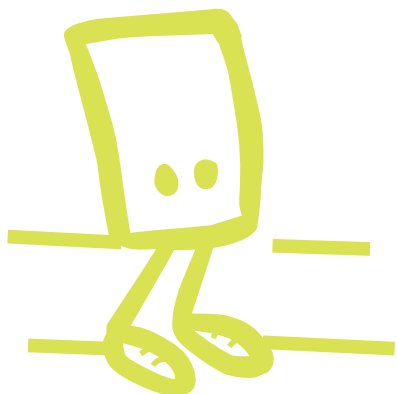


XUNTA DE GALICIA
CONSELLERÍA DE EDUCACIÓN
E ORDENACIÓN UNIVERSITARIA

Atletismo : pista

NORMAS TÉCNICAS





Atletismo : pista

INSCRICIÓNS

A data de **peche de inscrición é o 27 de febreiro de 2009.**

Para as fases provincial e galega a inscrición para a competición deberase facer con 10 días de antelación ao inicio da competición.

PARTICIPANTES

Na categoría benxamín, cada entidade poderá inscribir até tres nados/as no ano 2001 de cada sexo.

SISTEMA DE COMPETIÇÃO

Nesta modalidade deportiva, organizarase un campionato individual.

PROGRAMA DE PROBAS					
CATEGORIA MASCULINA			CATEGORÍA FEMININA		
Benamín 1999-2000	Alevín 1998-1997	Infantil 1996-1995	Benamín 1999-200	Alevín 1998-1997	Infantil 1996-1995
60 ml 500 ml 1.000 ml	60 ml 500 ml 1.000 ml 2.000 ml	80 ml 150 ml 500 ml 1.000 ml 3.000 ml	60 ml 500 ml 1.000 ml	60 ml 500 ml 1.000 ml 2.000 ml	80 ml 150 ml 500 ml 1.000 ml 3.000 ml
		80 mv (0,84) 220 mv (0,76) 1000 obst. (0,76 con ría)			80 mv (0,76) 220 v (0,76)
Salto de altura Lonxitude	Salto de altura Lonxitude	Salto de altura Lonxitude Tripló*	Salto de altura Lonxitude	Salto de altura Lonxitude	Salto de altura Lonxitude Tripló *
Peso 2 kg	Peso 2 kg	Peso 3 kg Disco 800 gr Xavelina 500 gr	Peso 2 kg	Peso 2 kg	Peso 3 kg Disco 800 gr Xavelina 400 gr
1 Km marcha	2 km marcha	3 km marcha	1 km marcha	2 km marcha	3 km marcha
Triatlón 60 ml Lonxitude Peso	Triatlón 60 ml Lonxitude Peso	Tétratlón 80 mv (0,76) Peso Lonxitude 80 ml	Triatlón 60 ml Lonxitude Peso	60 ml Lonxitude Peso	80 mv (0,76) Peso Lonxitude 80 ml

* Táboa a 6 e 8 m mulleres e 7 e 9 m homes.

A federación desenvolverá a competición da categoría cadete.

FASES

Na fase previa á provincial

Celebraranse un mínimo de dúas xornadas nas que se disputarán todas as probas indicadas no cadro do programa.

CLASIFICACIÓN

Para o Campionato Provincial

Clasificarase os/as tres primeiros/as de cada proba da fase comarcal correspondente, así como as catro mellores marcas en cada proba das fases comarcais celebradas (eliminando as marcas dos tres primeiros clasificados de cada proba e comarca que xa se clasificaron automaticamente).

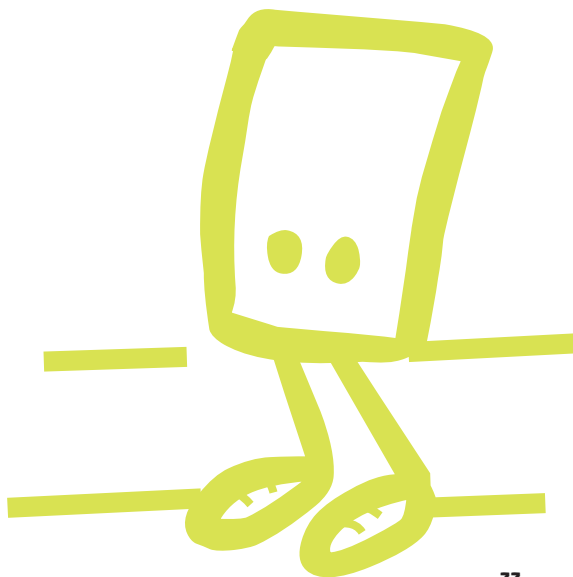
Para o Campionato Galego Infantil

Clasificaranse os/as tres primeiros/as atletas do Campionato Provincial e as catro mellores marcas do ránking galego, sempre e cando o/a atleta participase polo menos nunha proba das anteriores fases da competición en pista.

En casos excepcionais debidamente xustificados documentalmente, a Dirección Xeral para o Deporte, tras proposta razoada da federación galega, poderá autorizar a participación dos/as atletas na fase final do Campionato Galego, sempre e cando a súa participación non dane o desenvolvemento das probas nin modifique as series ou horarios previstos.

Para o Campionato de España cadete e xuvenil

Os/as deportistas serán seleccionados/as por proposta da Federación Galega de Atletismo atendendo aos resultados do Campionato Galego de pista, así como aos resultados individuais da tempada vixente.



NORMAS TÉCNICAS

Nas categorías benxamín e alevín_

Cada atleta poderá participar como máximo en dúas probas das que compoñen o programa. Nese caso só poderá realizarse unha de máis de 250 metros.

O/A atleta que participe en probas combinadas (triatlon) non poderá participar na mesma xornada noutra proba do programa individual.

Na categoría infantil_

Cada atleta poderá participar en cada xornada nun máximo de tres probas, respectando sempre a seguinte norma de participación: tres concursos; dous concursos e unha carreira; un concurso e dúas carreiras (sendo unha delas inferior aos 350 m).

No caso de participar en dúas probas, respectarase a seguinte norma de competición: dous concursos; ou un concurso e unha carreira ou dúas carreiras sendo unha delas inferior a 350 m. O/A atleta que participe en probas combinadas (tétratlon) non poderá participar na mesma xornada noutra proba do programa individual.

Para participar na fase provincial e no Campionato Galego_

Será obrigatorio participar polo menos nalgunha das fases anteriores. Non se admitirá a inscrición fóra de concurso, quedando a xuízo do/a xefe/a do servizo de deportes a súa inclusión.

Nas carreiras por rúas_

Celebraranse semifinais e finais, clasificándose para a final segundo o artigo 166.2 do Regulamento internacional de atletismo.

Nos saltos horizontais e lanzamentos_

Cada atleta terá dereito a só tres intentos nas fases previas e no Campionato Provincial sempre que o número de participantes sexa superior a oito. No caso de ser menos participantes na proba, habería tres intentos e mais dous de mellora. No Campionato Galego realizaríanse tres saltos e mais os tres da mellora dos/as oito primeiros/as.

OUTRAS NORMAS

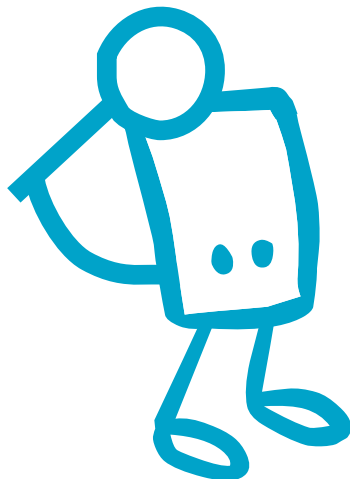
Todos os aspectos non recollidos nestas normas serán regulados pola normativa oficial da Federación Galega de Atletismo, que pode consultarse na páxina web da federación:

www.atletismogalego.org

Bádminton

NORMAS TÉCNICAS





Bádminton

INSCRICIÓN

www.deporteescolargalego.org

A data de **peche de inscrición é o 7 de novembro de 2008.**

Para as fases provincial e galega a inscrición para a competición deberase facer con 10 días de antelación ao inicio da competición.

PARTICIPANTES

Competición por equipos

Nas categorías benxamín, alevín, infantil e cadete.

Categoría benxamín: competición única mixta. Os equipos poden ser de nenos, de nenas ou mixtos.

Categoría alevín, infantil e cadete: competición masculina ou mixta e feminina.

Os equipos estarán compostos por un mínimo de cinco xogadores/as e un máximo de seis. De todos os xeitos teranse que presentar cun mínimo de tres xogadores/as para ter garantido poder desenvolver o encontro.

As idades das diferentes categorías serán as reflectidas no cadro xeral de categorías. Como excepción poderán inscribirse e participar na categoría benxamín tres nados/as no ano 2001 por entidade. Poderán inscribirse xogadores/as nados de categoría inferior na categoría inmediatamente superior, permanecendo nesta para o resto da competición tanto en individual como por equipos e perdendo o dereito a xogar na súa categoría.

Ante a incomparecencia non xustificada de equipos a participar, daráselles por perdidos os encontros previstos para esa xornada. Igualmente, no caso de clubs federados, contemplarase no regulamento disciplinario da Federación Galega de Bádminton a sanción que corresponda e deberá informarse a Dirección Xeral para o Deporte.

A competición individual

Será nas categorías infantil e cadete.

SISTEMA DE COMPETICIÓN

Xogarase ao mellor de tres sets sobre unha puntuación de 21 puntos sen prolongación.

FASES

Competición individual

Para as categorías infantil e cadete, xogarase na fase local/zonal, provincial e galega. As zonas distribuiranse de acordo coa inscrición.

Para cada campionato provincial, clasificaranse 16 xogadores/as por categoría segundo os resultados da fase anterior. Para o Campionato Galego, clasificaranse 16 xogadores/as por categoría dos vencedores/as dos campionatos provinciais.

Competición por equipos

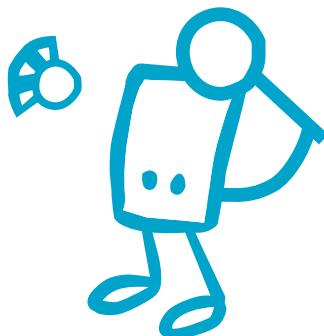
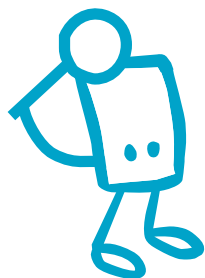
Nas categorías benxamín e alevín a competición remata no Campionato Provincial. Nas categorías infantil e cadete rematará no Campionato Galego. Os/as clasificados para o Campionato Galego serán determinados polo regulamento que establecerá a Federación Galega de Bádminton.

OUTRAS NORMAS

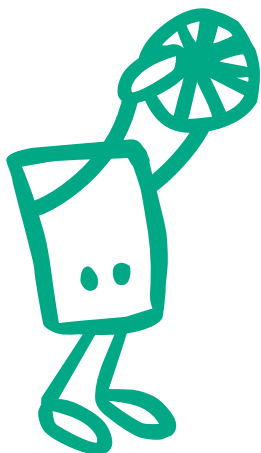
Todos os aspectos non recollidos nestas normas serán regulados pola normativa oficial da Federación Galega de Bádminton, que pode consultarse na páxina web da federación:

www.fegabad.es

www.badmintongalicia.es







Baloncesto

INSCRICIÓNS

www.deporteescolargalego.org

A **data de peche de inscrición** para os participantes será: para a **categoría cadete o 30 de setembro de 2008**, para a **categoría infantil o 10 de outubro** e para as categorías **alevín e benxamín o 15 de outubro de 2008**.

Por acordo entre a Dirección Xeral para o Deporte e a Federación Galega de Baloncesto, nesta tempada 2008/2009 non haberá gastos de inscrición para ningunha das categorías: benxamín, alevín, infantil e cadete.

SISTEMA DE COMPETICIÓN

Delegacións da Federación Galega

DELEGACIÓNS DA FEDERACIÓN GALEGA	
PROVINCIA	DELEGACIÓN ZONAL
A Coruña	A Coruña Ferrol Santiago de Compostela
Lugo	Lugo
Ourense	Ourense
Pontevedra	Pontevedra Vigo

As bases da competición para acadar a clasificación das categorías infantil e cadete para a liga galega (proyecto Canteira) deberán ser consultadas polas entidades deportivas interesadas na web da Federación Galega de Baloncesto:

www.fegaba.com

FASES

Competición deportiva en idade escolar

A competición benxamín

Celebraríase no ámbito “Local” que abrangue cada delegación da Federación Galega de Baloncesto.

A competición alevín

Celebraríase no mesmo formato da competición benxamín coas diferenzas de que os/as campións/as das diferentes delegacións desta federación, xogarían unha fase galega dos oito mellores equipos en réxime de concentración, é dicir, nun día polo sistema de liga ou eliminatoria. Sería unha xornada de todos contra todos con carácter lúdico ou de convivencia entre todos/as os/as participantes, organizada pola Federación Galega de Baloncesto.

Competición deportiva en idade escolar e “Proxecto Canteira”

Comprende a categoría infantil e cadete, masculino e feminino.

Liga A e competición B

A competición dividirase en tres fases:

- **Fase clasificatoria**
- **Fase de cruzamentos clasificatorios**
- **Fases finais**

FASE CLASIFICATORIA	
FASE GRUPO ESPECIAL	TORNEO APERTURA
FASE DE CRUZAMENTOS CLASIFICATORIOS	
FASES FINAIS	
LIGA GALEGA (División A)	COPA FEDERACIÓN (División B)

A fase clasificatoria

Dividirase noutras dúas, TORNEO APERTURA e FASE GRUPO ESPECIAL.

No TORNEO DE APERTURA, cada delegación zonal organizará un torneo de apertura para as categorías infantil e cadete, tanto masculina como feminina.

Na FASE GRUPO ESPECIAL, participarán os oito primeiros equipos clasificados na Liga Galega da tempada anterior, divididos en dous grupos de catro, en liga a dobre volta, para as categorías infantil e cadete, tanto masculina como feminina. Os tres primeiros clasificados de cada grupo pasarán a xogar a Liga Galega, División A.

_ Fase cruzamentos clasificatorios _

Participarán os dous cuartos clasificados da FASE GRUPO ESPECIAL, os sete campións do TORNEO DE APERTURA e mais os tres subcampións das delegacións zonais con maior equipos inscritos do TORNEO DE APERTURA. Estes doce equipos farán unha eliminatoria a dobre volta onde os gañadores, participarán na LIGA GALEGA da **fase final** e os outros seis equipos, na COPA DA FEDERACIÓN da **fase final**.

_ A fase final _

Dividirase noutras dúas, FASE COPA FEDERACIÓN (División B) e FASE LIGA GALEGA (División A).

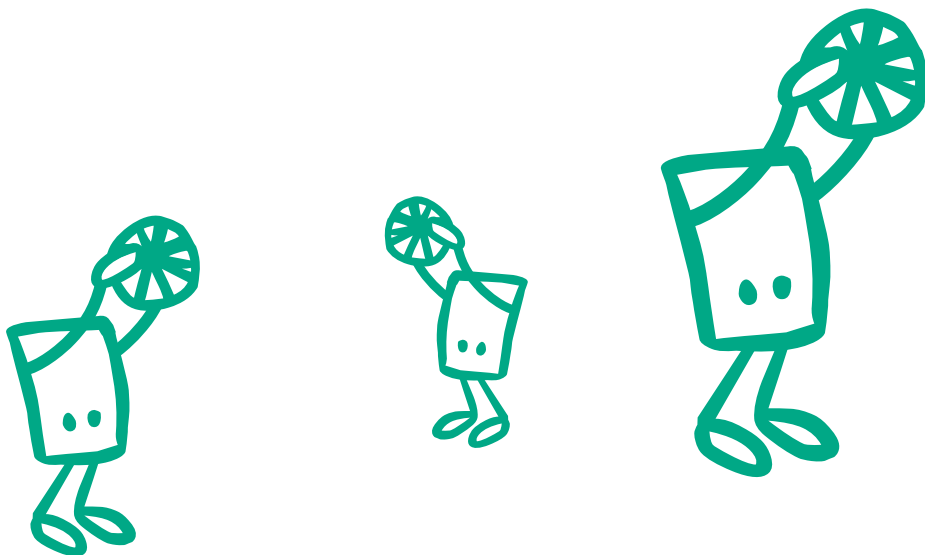
Na FASE COPA FEDERACIÓN (División B), participarán todos os equipos non clasificados para a FASE LIGA GALEGA, nunha competición zonal.

NA FASE LIGA GALEGA (División A) os doce equipos clasificados tanto infantil como cadete masculino e feminino xogarán en dous grupos de seis unha liga a dobre volta.

Os gañadores de cada grupo xogarán unha eliminatoria cuxa organización corresponderá á Federación Galega de Baloncesto.

ASCENSOS E DESCENSOS

O anterior esquema competitivo repetirase na tempada 2009/2010.



COMPOSICIÓN DOS EQUIPOS

Segundo regulamento da Federación Galega de Baloncesto:

www.fegaba.com

REGRAS DE XOGO

Na categoría benxamín e alevín (*minibásquet*), os equipos poderán ser masculinos, femininos ou mixtos. Esta competición rexerese polas normas recollidas no regulamento de xogo “pasarela”.

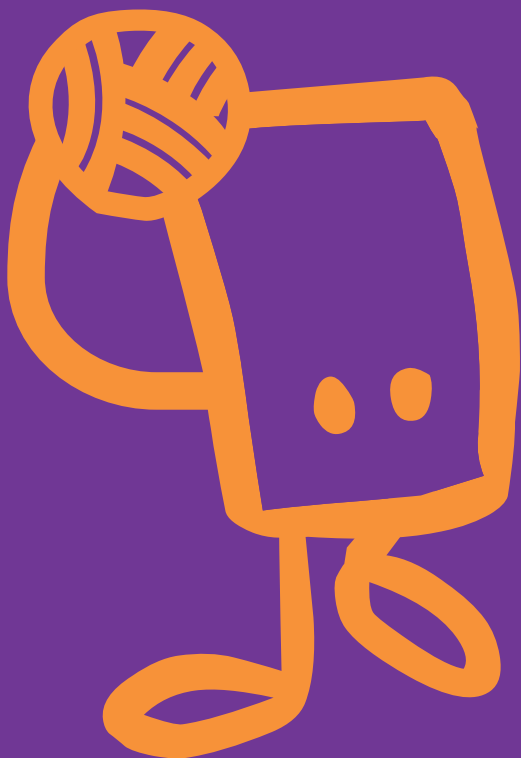
OUTRAS NORMAS

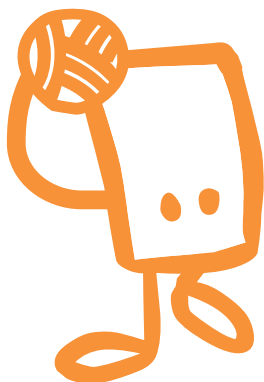
Todos os aspectos non recollidos nestas normas serán regulados pola normativa oficial da Federación Galega de Baloncesto, que pode consultarse na páxina web da federación:

www.fegaba.com



Balonmán





Balonmán

INSCRICIÓN

www.deporteescolargalego.org

A data de **peche de inscrición** para os participantes no “*proxecto canteira*” (categorías infantil e cadete, masculino e feminino) é o **30 de setembro de 2008**.

Para o **resto** das competicións a data de peche de inscrición será o **24 de outubro de 2008**.

SISTEMA DE COMPETICIÓN

Haberá tres competicións:

- Proxecto Canteira nas categorías infantil e cadete masculino e feminino.
- Competición B para as categorías infantil e cadete masculino e feminino.
- Competición única para as categorías benxamín e alevín.

Proxecto Canteira

- Categoría cadete masculina e feminina, formada por 12 equipos das catro provincias galegas. Liga única a dobre volta. Organiza a Federación Galega de Balonmán.
- Categoría infantil formada por 12 equipos femininos e 14 masculinos, con equipos das catro provincias galegas. Organiza a Federación Galega de Balonmán. A competición masculina desenvolverase nunha liga regular a dobre volta, participando:

- _ Os oito primeiros clasificados da provincia de Pontevedra.
- _ Os tres equipos clasificados da eliminatoria previa da provincia da Coruña
- _ Os dous primeiros clasificados da provincia de Ourense.
- _ O primeiro clasificado da provincia de Lugo.

Sistemas de ascenso e descenso para os equipos que participan no Proxecto Canteira para infantil masculino e feminino. Xogarán unha eliminatoria:

- _ Os dous últimos clasificados de Pontevedra fronte aos dous primeiros clasificados de Pontevedra.
- _ O último clasificado da Coruña fronte ao primeiro clasificado da Coruña.
- _ O último clasificado de Ourense fronte ao primeiro clasificado de Ourense.
- _ O último clasificado de Lugo fronte ao primeiro clasificado de Lugo.

Todos aqueles equipos infantís de nova creación pasarán a participar na División B.

Competición B

- A categoría cadete e infantil organizarana a Federación Galega de Balonmán e o Servizo Provincial de Deportes de cada provincia. O ámbito da competición B será local, zonal e provincial.

Competición única para as categorías benxamín e alevín

- A competición benxamín e alevín (masculino, feminino e mixto) desenvolverase segundo o reflectido na normativa xeral.

COMPOSICIÓN DOS EQUIPOS

Cada equipo das categorías alevín e benxamín estará composto por un máximo de 18 xogadores/as, permitíndose a alineación dun máximo de 14 xogadores/as por para cada partido. Para que un equipo poida xogar un partido deberá ter presenza de 10 xogadores/as.

Nas categorías alevín e infantil os equipos poderán ser completados con xogadores/as de segundo ano da categoría inmediatamente inferior podendo aliñar en cada encontro un máximo de catro (4) xogadores na categoría masculina e cinco (5) xogadoras na categoría feminina, non perdendo a categoría nin os dereitos que lles correspondan pola súa idade.

No caso de que un club ou entidade non teña equipo de categoría inferior, poderá inscribir xogadores/as de inferior categoría, coa licenza correspondente á súa idade, até un máximo de 3.

REGRAS DE XOGO

_ Categorías benxamín e alevín _

Cada encontro constará de catro períodos de 10 minutos cada un, con dous minutos de descanso entre os períodos 1º-2º e 3º-4º e seis minutos de descanso entre os períodos 2º e 3º.

O cambio de banco e campo farase entre o segundo e terceiro período.

1º Período	Descanso	2º Período	Descanso	3º Período	Descanso	4º Período
10´	2´	10´	6´(*)	10´	2´	10´

(*) cambio de banco

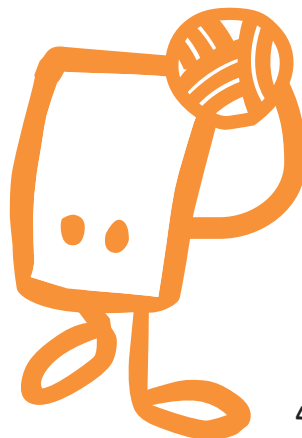
Todos/as os/as xogadores/as inscritos na acta do partido deberán xogar, como mínimo, un período do partido. Calquera xogador/a poderá participar durante todos os períodos do partido, e poderá actuar de porteiro o número de períodos que queira, cambiando unicamente a súa indumentaria.

O equipo que se presentase con menos de 10 xogadores/as perderá un dos períodos en xogo.

OUTRAS NORMAS

Todos os aspectos non recollidos nestas normas serán regulados pola normativa oficial da Federación Galega de Balonmán, que pode consultarse na páxina web da federación:

www.fgbalonman.com



COMPETICIÓN
DEPORTIVA
en idade escolar.



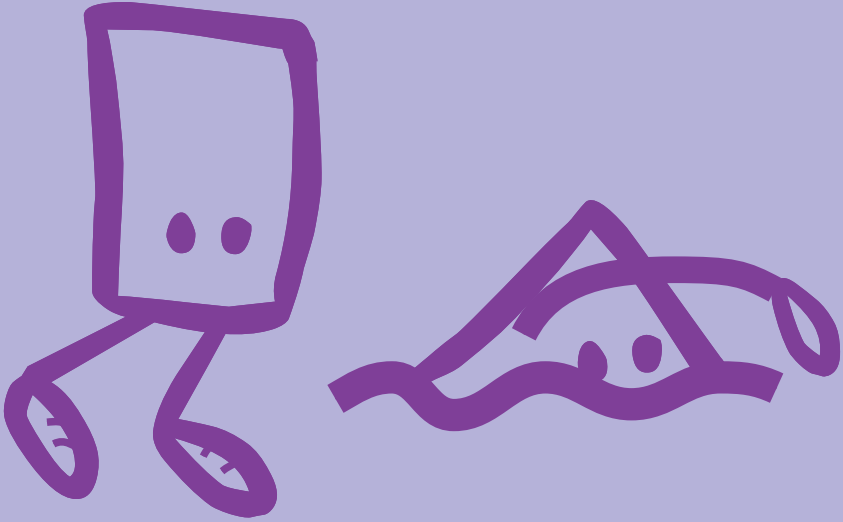
XUNTA DE GALICIA
CONSELLERÍA DE CULTURA
E DEPORTE
Dirección Xeral para o Deporte



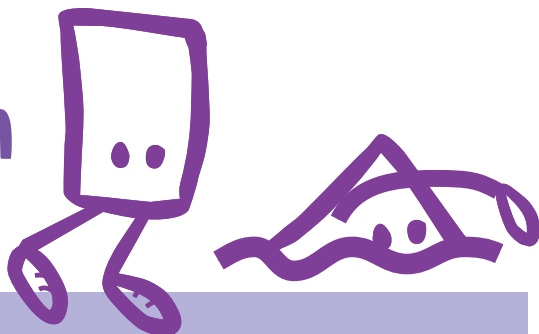
XUNTA DE GALICIA
CONSELLERÍA DE EDUCACIÓN
E ORDENACIÓN UNIVERSITARIA

Biatlon

NORMAS TÉCNICAS



Biatlon



INSCRICIÓN

www.deporteescolargalego.org

A data de **peche de inscrición é o 24 de febreiro de 2009.**

Para as fases provincial e galega a inscrición para a competición deberase facer con 10 días de antelación ao inicio da competición.

PARTICIPANTES

Só poderán participar deportistas das categorías alevín, infantil e cadete (masculina, feminina e mixta).

SISTEMA DE COMPETICIÓN

FASES

Celebraranse un máximo de dúas xornadas antes do campionato provincial, á que se poden anotar todos os deportistas e entidades que o desexen, cumprindo a normativa xeral de inscrición.

_ Campionato Provincial _

Clasificaranse para a Campionato Provincial os/as 15 primeiros/as por categoría de cada competición zonal e os 2 primeiros equipos da clasificación mixta.

_ Para o Campionato Galego _

Clasificaranse os 8 mellores deportistas por categoría e sexo de cada final provincial nas categorías infantil e cadete, así como os 2 mellores equipos de cada provincia.

CLASIFICACIÓNS

Haberá unha **individual** por categoría e sexo e outra mixta por **equipos** para cada categoría, sumando os tempos dos/as seus tres mellores deportistas masculinos e femininas.

Puntuarán os tres mellores nenos e as tres mellores nenas (sumándose os tempos e gañando o que menos sume). En caso de empate gañará o que clasifique o seu mellor deportista (masculino ou feminino); no caso de proseguir o empate resultará vencedor o que teña mellor clasificado o seu último participante.

COMPOSICIÓN DOS EQUIPOS

Os equipos terán un **mínimo de seis integrantes** (3 rapaces e 3 rapazas) e un **máximo de oito**.

REGRAS DE XOGO

Esta modalidade combina a natación e a carreira a pé.

Natación

O estilo da proba será libre e nadarase sempre en piscina.

Despois da proba de natación todos os deportistas obterán un tempo, que terá peso para a carreira a pé.

Carreira a pé

As carreiras serán en pista de atletismo ou en campo a través.

Non tomarán a saída todos os deportistas conxuntamente, senón que irán saíndo de xeito individual e segundo as diferenzas de tempos da proba de natación.

Sairá primeiro o/a deportista que menos tempo investiu na proba de natación e así sucesivamente, segundo os tempos acadados por cadaquén.

Resultará vencedor do biátlon o/a deportista que cruce primeiro a liña de meta deste sector.

DISTANCIAS A PERCORRER

CATEGORÍAS	Natación	Carreira
Alevín	100 m	500 m
Infantil	200 m	1000 m
Cadete	400 m	2000 m

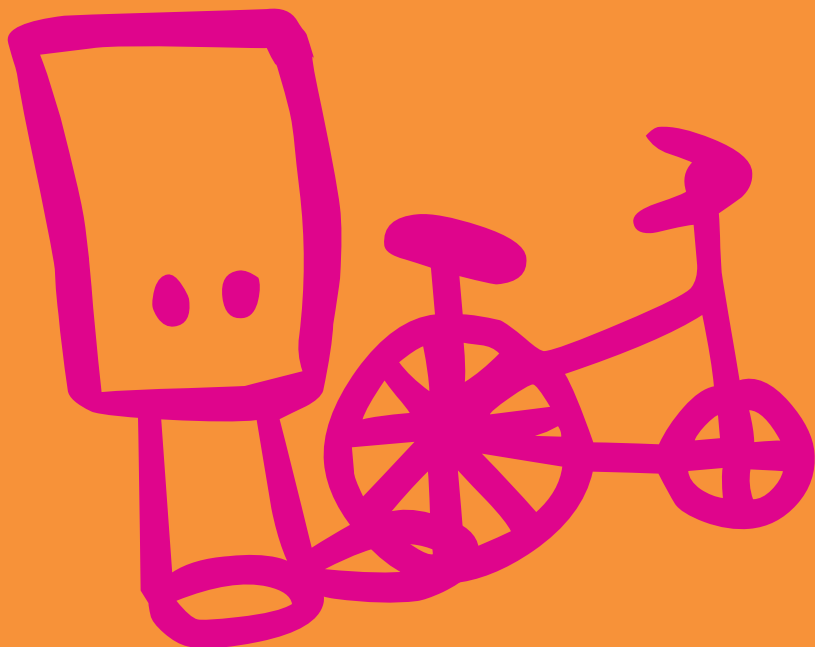
OUTRAS NORMAS

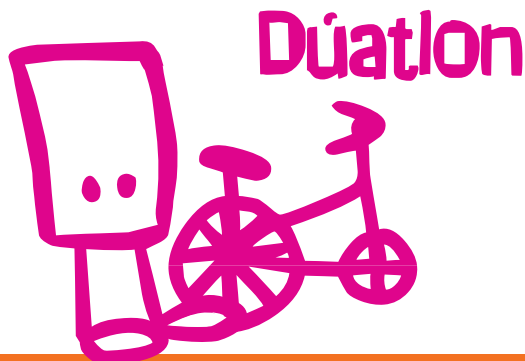
Todos os aspectos non recollidos nestas normas serán regulados pola normativa oficial da Federación Galega Tríatlón e Péntatlón Moderno, que pode consultarse na páxina web da federación:

www.fegatri.org

Dúatlon

NORMAS TÉCNICAS





INSCRICIÓNS

www.deporteescolargalego.org

A data de **peche de inscrición é o 24 de febreiro de 2009.**

Para as fases provincial e galega, a inscrición para a competición deberase facer con 10 días de antelación ao inicio da competición.

PARTICIPANTES

Só poderán participar deportistas das categorías alevín, infantil e cadete (masculina, feminina e mixta). Os equipos mixtos, que estarán formados por 3 rapaces e 3 rapazas puntuarán os 2 primeiros rapaces e rapazas.

SISTEMA DE COMPETICIÓN

FASES

_ Na fase zonal_

Celebraranse un máximo de 2 xornadas, ás que se poden anotar todos os deportistas e entidades que o desexen, cumprindo a normativa xeral de inscrición.

_ Campionato Provincial_

Clasificaranse os equipos que participen nas 2 probas da fase anterior e os/as 25 primeiros/as clasificados/as nas probas clasificatorias a nivel individual (en calquera delas). Non haberá invitacións nesta fase.

_ Para o Campionato Galego_

Clasificaranse os 10 mellores deportistas por categoría e sexo de cada final provincial nas categorías infantil e cadete, así como os 2 mellores equipos de cada provincia.

Non poderá participar neste campionato ningún deportista que non participase co seu club ou escola nalgunha fase anterior.

Só en casos excepcionais poderán convidarse un máximo de 2 deportistas por categoría e sexo por cada provincia.

CLASIFICACIÓNS PARA O CAMPIONATO GALEGO

Haberá unha **individual** por categoría e sexo e outra masculina, feminina e mixta por **equipos** para cada categoría, sumando os tempos dos tres mellores deportistas.

Puntuarán os tres mellores nenos e as tres mellores nenas (sumándose os tempos e gañando o que menos sume. En caso de empate, gañará o que clasifique o seu mellor deportista (masculino ou feminino; no caso de proseguir o empate, resultará vencedor o que teña mellor clasificado o seu último participante).

COMPOSICIÓN DOS EQUIPOS

Os equipos serán dun **máximo de seis membros** (3 rapaces e 3 rapazas).

REGRAS DE XOGO

Esta modalidade combina a natación e a carreira a pé.

Ciclismo

As bicicletas terán que ter o seguinte desenvolvemento: como mínimo 14 dentes no prato traseiro e un máximo de 52 dentes no prato dianteiro (está prohibido utilizar menos de 14 e máis de 52 dentes, respectivamente).

Non se poderán bloquear os pratos (dianteiro e traseiro).

Obrigatorio o uso correcto do casco, non se podendo utilizar no sector da carreira a pé.

DISTANCIAS A PERCORRER

CATEGORÍAS			
Alevín	1.000 m	4.000 m bicicleta	500 m
Infantil	1.500 m	6.000 m bicicleta	750 m
Cadete	2.000 m	8.000 m bicicleta	1.000 m

OUTRAS NORMAS

Todos os aspectos non recollidos nestas normas serán regulados pola normativa oficial da Federación Galega Tríatlon e Péntatlon Moderno, que se pode consultar na páxina web da federación:

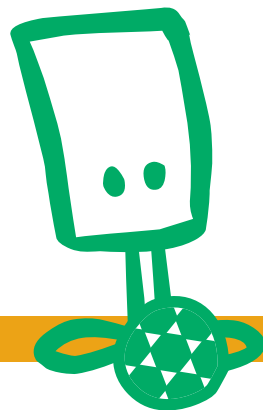
www.fegatri.org

Fútbol sala

NORMAS TÉCNICAS



Fútbol sala



INSCRIPCIÓN

www.deporteescolargalego.org

A data de **peche de inscrición** para os participantes no “proxecto canteira” é o **15 de setembro de 2008**. Prazas limitadas.

Para o **resto das competicións** a data de peche de inscrición será o **17 de outubro de 2008**.

PARTICIPANTES

Cada centro, club ou entidade poderá participar, como máximo, con dous equipos por categoría. Agás no Proxecto Canteira en que se poderá ter un equipo por categoría e xénero. Poderán inscribirse até un máximo de tres xogadores/as nados no ano 2001 por entidade.

SISTEMA DE COMPETICIÓN

Haberá tres competicións:

- _ Proxecto Canteira nas categorías infantil e cadete masculino e feminino.
- _ Competición B para as categorías infantil e cadete masculino e feminino.
- _ Competición única para as categorías benxamín e alevín.

FASES

Proxecto Canteira

- Categoría cadete, formada por 14 equipos masculinos, e a feminina, formada por 10 equipos das catro provincias galegas. Liga única a dobre volta.
- Categoría infantil, formada por 8 equipos femininos e 14 masculinos, con equipos das catro provincias galegas.
- O sistema de competición desenvolverase por liga única a dobre volta.

Sistemas de ascenso e descenso para os equipos que participan no Proxecto Canteira para infantil masculino e feminino, determinados polo regulamento que estableza a Federación Galega de Fútbol Sala e a Dirección Xeral para o Deporte.

Todos aqueles equipos infantís e cadetes de nova creación pasarán a participar na División B.

Competición B

- A categoría cadete e infantil organizarana a Federación Galega de Fútbol Sala e o Servizo Provincial de Deportes de cada provincia. O ámbito da Competición B será local, zonal e provincial.

Competición única para as categorías benxamín e alevín

- A competición benxamín e alevín (masculino, feminino e mixto), organizarana a Federación Galega de Fútbol Sala e o Servizo Provincial de Deportes de cada provincia. O ámbito da competición será local, zonal e provincial.

COMPOSICIÓN DOS EQUIPOS

Cada equipo estará composto por un máximo de 15 xogadores/as e un mínimo de 8, e ao longo da competición poderá dar de baixa 3 xogadores/as e outros 3 de alta, sempre que non pertenzan a outro equipo no mesmo curso.

Os equipos na categoría benxamín poderán ser masculinos, femininos ou mixtos.

Nas categorías alevín e infantil os equipos poderán ser completados con xogadores/as de segundo ano da categoría inmediatamente inferior, podendo aliñar en cada encontro un máximo de catro (4) xogadores na categoría masculina e cinco (5) xogadoras na categoría feminina, non perdendo a categoría nin os dereitos que lles correspondan pola súa idade

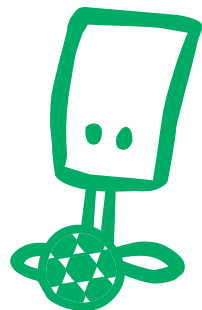
Os/as xogadores/as que pertenzan ao mesmo club ou entidade poderán ser aliñados nunha categoría inmediata superior á que lles corresponda pola súa idade, sen perderen por iso a súa categoría nin os dereitos de xogar que lles correspondan pola súa idade.

No caso que un club ou entidade non teña equipos de inferior categoría, poderá inscribir xogadores/as da categoría inmediata inferior, até un máximo de 3 xogadores/as por entidade.

OUTRAS NORMAS

Todos os aspectos non recollidos nestas normas serán regulados pola normativa oficial da Federación Galega de Fútbol Sala, que se pode consultar na páxina web da federación:

www.fgfs-galicia.com



Hockey ^{sobre} patíns

NORMAS TÉCNICAS

Hockey patíns

sobre

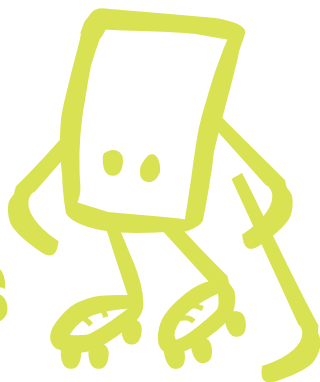


XUNTA DE GALICIA
CONSELLERÍA DE CULTURA
E DEPORTE
Dirección Xeral para o Deporte



XUNTA DE GALICIA
CONSELLERÍA DE EDUCACIÓN
E ORDENACIÓN UNIVERSITARIA

Hockey ^{sobre} patins



INSCRICIÓNS

www.deporteescolargalego.org

A data de **peche de inscrición para os participantes será o 31 de outubro de 2008.**

PARTICIPANTES

A competición organizarase en función da inscrición. Poderá haber fases zonais, provinciais e galega.

Poderán participar nesta competición 2 equipos do mesmo club.

A competición desenvolverase nunha liga regular de todos contra todos, a dobre volta.

SISTEMA DE COMPETICIÓN

FASES

A competición organizarase en función da inscrición. Poderá haber fases zonais, provinciais e galega.

Poderán participar nesta competición dous equipos do mesmo club.

A competición desenvolverase nunha liga regular de todos contra todos, a dobre volta.

COMPOSICIÓN DOS EQUIPOS

Poderán inscribir un máximo de **10 xogadores/as e un mínimo de 5.**

Poderán participar até un máximo de 4 xogadores/as da categoría inmediatamente inferior na superior, non perdendo estes a categoría nin os dereitos a xogar na que lles co- rresponda pola súa idade.

REGRAS DE XOGO

A duración dos partidos será:

Categoría benxamín

Dúas partes de 20 minutos cada unha a tempo corrido, con descanso de 5 minutos.

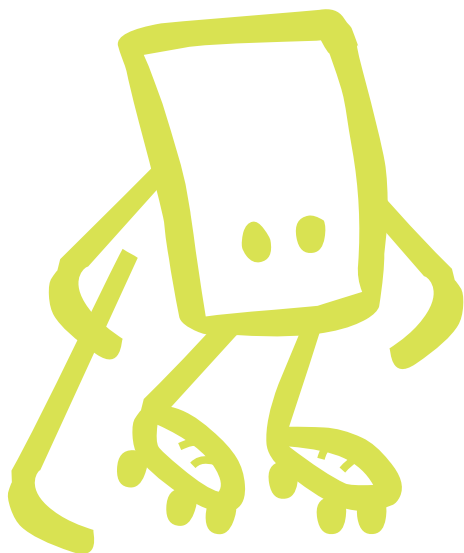
Categorías alevín e infantil

Dúas partes de 30 minutos cada unha con tempo corrido e con 5 minutos de descanso.

OUTRAS NORMAS

Todos os aspectos non recollidos nestas normas serán regulados pola normativa oficial da Federación Galega de Patinaxe, que se pode consultar na páxina web da federación:

www.fgpatinaje.com

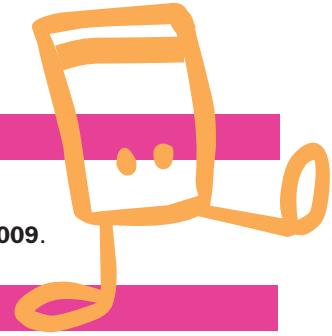


Judo

NORMAS TÉCNICAS



Judo



INSCRIPCIÓN

www.deporteescolargalego.org

A data de **peche de inscrición rematará o 24 de febreiro de 2009.**

SISTEMA DE COMPETICIÓN

1_ CATEGORÍA BENXAMÍN A participación será individual, con categoría masculina e feminina. En cada combate realizarase primeiro judo chan e seguidamente o judo pé, de acordo co regulamento de competición adaptado para esta idade que figura no anexo.

a_ Judo chan_ vencerá o combate o judoka que primeiro acade os tres puntos que se conseguirán:

1 punto_ por sacar da zona o adversario (volteos).

1 punto_ por suxeitar o adversario boca abaixo tres segundos (posición non favorable).

2 puntos_ por suxeitar o adversario boca enriba tres segundos (inmobilizacións).

Iniciarase o combate sentados costas con costas.

Quedan prohibidos os empurróns e poñerse de pé.

Están prohibidas as técnicas de luxación e estrangulación.

b_ Judo pé_ vencerá o combate o judoka que primeiro acade tres puntos, que se conseguirán:

(o judoka que non consiga vencer acadará 1 punto):

1 punto_ por sacar da zona ao compañeiro, (acción-reacción).

2 puntos_ por proxectar ao compañeiro na zona de competición, (proxeccións).

Iniciarase o combate agarrados pola chaqueta do judogui.

Quedan prohibidos os empurróns.

Están prohibidas as contras, os sutemis, os makikomis ou realizar técnicas arrastrando o compañeiro ao chan.

GRAO_ cinto mínimo, amarelo.

PESOS_ agrúpanse por pesos aproximados cun máximo de 18 judokas por grupo desta categoría.

TEMPO_ o combate durará un minuto, vencendo o que máis puntos acade nese momento ou, se algún dos judokas acada os tres puntos, darase por finalizado o combate.

FASES DE COMPETICIÓN

Norte: A Coruña • Sur: Vigo • Costa: Costa da Morte • Centro: Lugo

2_ CATEGORÍA ALEVÍN_ A participación será individual nas categorías masculina e feminina. Aplicarase o regulamento oficial sub-15, coas variantes reflectidas no anexo de regulamentos da Federación Galega de Judo.

- _ As puntuacións redúcense a YUKO e IPPON, (KOKA=YUKO WAZHARI=IPPON) sendo imprescindible control e equilibrio para obter puntuación.
- _ Tres YUKO equivalen a un IPPON.
- _ Ao judoka que resulte vencedor no combate anotaráselles 3 puntos (o que non consiga vencer, pónselle un punto).
- _ Os tempos de inmovilización redúcense a 6" YUKO , e a 12" IPPON.
- _ Están prohibidas as técnicas de luxación, estrangulación, as contras, os sutemis, os makikomis ou realizar técnicas arrastrando o compañeiro ao chan.

GRAO_ cinto mínimo, amarelo-laranxa

PESOS_ agrúpanse por pesos aproximados, cun máximo de 18 judokas por grupo desta categoría.

TEMPO_ a duración do combate será dun minuto e medio.

FASES DE COMPETICIÓN

Norte: A Coruña • Sur: Vigo • Costa: Costa da Morte • Centro: Lugo

3_ CATEGORÍA INFANTIL_ A participación será individual nas categorías masculina e feminina. Aplicarase o regulamento oficial desta categoría.

- _ Todos os aspectos non recollidos nestas normas serán regulados pola normativa oficial da Federación Galega de Judo.
- _ Aplicarase o regulamento oficial da RFEJYDA para a categoría SUB-15, no que están prohibidas as técnicas de estrangulación e luxación.

GRAO_ cinto mínimo, laranxa. Na fase de sector e final cinto mínimo, verde.

PESOS_ os pesos oficiais da categoría sub-15 son:

Feminino: -40 kg, -44 kg, -48 kg, -52 kg, -57 kg, -63 kg, +63 kg.

Masculino: -42 kg, -46 kg, -50 kg, -55 kg, -60 kg, -66 kg, +66 kg.

TEMPO_ Os combates durarán un minuto e medio.

Nas fases de sector e final os combates disputaranse a tres minutos.

FASES DE COMPETICIÓN

Norte: A Coruña • Sur: Vigo • Costa: Costa da Morte • Centro: Lugo

SECTOR NORTE A Coruña

SECTOR SUR Vigo

Campionato Galego Pontevedra

4_ CATEGORÍA CADETE_ A participación será individual nas categorías masculina e feminina. Aplicarase o regulamento oficial desta categoría.

_ Aplicarase o regulamento oficial da RFEJYDA.

GRAO_ na fase de sector e final cinto mínimo, verde.

PESOS_ os pesos da categoría cadete son:

Feminino: -44 kg, -48 kg, -52 kg, -57 kg, -63 kg, -70 kg, +70 kg.

Masculino: -50 kg, -55 kg, -60 kg, -66 kg, -73 kg, -81 kg, +81 kg.

TEMPO_ os combates disputaranse a tres minutos.

FASES DE COMPETICIÓN

Norte: A Coruña • Sur: Vigo • Costa: Costa da Morte • Centro: Lugo

SECTOR NORTE A Coruña

SECTOR SUR Vigo

Campionato Galego Pontevedra

NORMATIVA XENÉRICA

Para todas as categorías establécese un mesmo sistema de puntuación (excepto nas fases de sector e no Campionato Galego), sendo as puntuacións de tres puntos por combate gañado e dun punto por combate non gañado. Vencerá en cada liga ou peso o judoka que máis puntos obteña nos combates realizados.

Nas fases de sector infantil e cadete, así como no Campionato Galego, aplicarase o regulamento que marca a Federación Galega de Judo para estas categorías. De cada sector clasificaranse os catro primeiros para o Campionato Galego, enfrontándose o primeiro e segundo dunha fase co terceiro e cuarto da outra, respectivamente.

OUTRAS NORMAS

Todos os aspectos non recollidos nestas normas serán regulados pola normativa oficial da Federación Galega de Judo, que pode consultarse na páxina web da federación:

www.fgjudo.com



COMPETICIÓN
DEPORTIVA
en idade escolar.



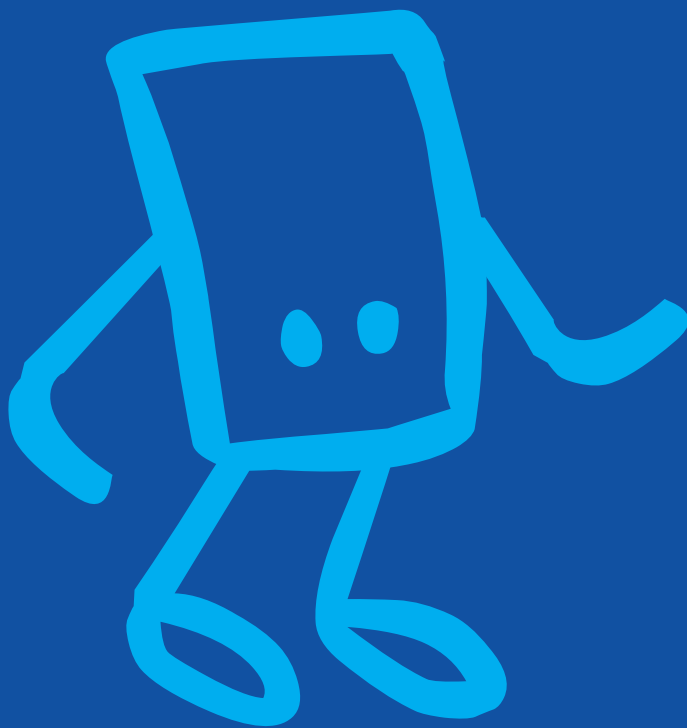
XUNTA DE GALICIA
CONSELLERÍA DE CULTURA
E DEPORTE
Dirección Xeral para o Deporte



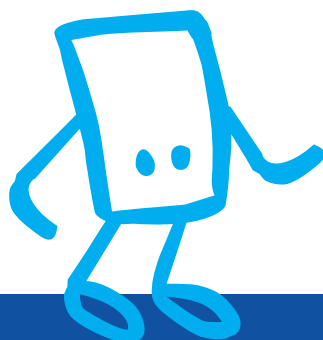
XUNTA DE GALICIA
CONSELLERÍA DE EDUCACIÓN
E ORDENACIÓN UNIVERSITARIA

Loita Olímpica

NORMAS TÉCNICAS



Loita Olímpica



INSCRICIÓNS

www.deporteescolargalego.org

A data de **peche de inscrición para clubs é o 24 de outubro de 2008.**

A data de **peche de inscrición para centros de ensino, ANPAS é o 21 de novembro de 2008.**

Para as fases provincial e galega, a inscrición para a competición deberase facer con 10 días de antelación ao inicio da competición.

PARTICIPANTES

A competición realizarase nas categorías benxamín, alevín, infantil e cadete, masculina e feminina.

_ Benxamín e alevín por equipos.

_ Infantil e cadete individual.

SISTEMA DE COMPETICIÓN

Co obxecto de diferenciar os distintos niveis de competición, distinguiremos:

1_ Competición para clubs e deportistas con experiencia. (nivel 1)

2_ Competición para os alumnos dos centros de ensino sen experiencia. (nivel 2)

CUBICACIÓN DAS COMPETICIÓN PARA O NIVEL 1 E 2

LIGA SUR (Ourense e Pontevedra)	Liga norte (Lugo e A Coruña)
1_ Vigo	1_ Santiago de Compostela
2_ Pontevedra	2_ Santa Uxía de Ribeira
3_ Vila de Cruces	3_ Vilalba
4_ Lalín	4_ Rábade
5_ Vilagarcía de Arousa	5_ Guitiriz
6_ Baiona	6_ Melide
	7_ Ordes
	8_ Lugo
	9_ Láncara
	10_ A Coruña

CALENDARIO DEPORTIVO

Fase	Data	Categoría idade	Lugar	Liga	Orientación
1ª	Novembro	Alevín e benxamín	Vigo	Liga sur	Clubs deportivos
1ª	Novembro	Escolar	Pontevedra	Liga sur	Clubs deportivos
1ª	Novembro	Alevín e benxamín	Santiago	Liga norte	Clubs deportivos
2ª	Novembro	Alevín e benxamín	Vilalba	Liga norte	Clubs deportivos
1ª	Decembro	Cadete	Vila de Cruces	Liga sur	Clubs deportivos
1ª	Decembro	Escolar e cadete	Lugo	Liga norte	Clubs deportivos
2ª	Xaneiro	Alevín e benxamín	Santiago	Final auto.	Clubs deportivos
2ª	Xaneiro	Escolar	Vigo	Final auto.	Clubs deportivos
2ª	Xaneiro	Cadete	Vila de Cruces	Final auto.	Clubs deportivos
1ª	Xaneiro	Alevín e benxamín	Vilalba	Prom. norte	Centros educativos
1ª	Febreiro	Alevín e benxamín	Baiona	Prom. sur	Centros educativos
1ª	Febreiro	Escolar	A Coruña	Prom. norte	Centros educativos
1ª	Marzo	Escolar	Pontevedra	Prom. sur	Centros educativos
1ª	Marzo	Cadete	Santiago	Prom. norte	Centros educativos
1ª	Abril	Cadete	Tomiño	Prom. sur	Centros educativos

CATEGORÍAS DE PESO

DEPORTISTAS MASCULINOS		DEPORTISTAS FEMININOS	
ESCOLAR	CADETE	ESCOLAR	CADETE
28/30 Kg	36/38 Kg	29/32 Kg	39/42 Kg
32 Kg	40 Kg	35 Kg	46 Kg
34 Kg	43 Kg	38 Kg	50 Kg
37 Kg	46 Kg	42 Kg	54 Kg
40 Kg	49 Kg	47 Kg	58 Kg
44 Kg	52 Kg	53 Kg	63 Kg
48 Kg	56 Kg	59 Kg	69 Kg
52 Kg	60 Kg	66 Kg	76 Kg
57 Kg	65 Kg	73 Kg	85 Kg
62 Kg	70 Kg	85 Kg	100 Kg

_ Competición para clubs e deportistas CON EXPERIENCIA (NIVEL 1)_

As competicións nas categorías benxamín e alevín organizaranse por equipos, para as categorías escolar e cadete, a competición será individual. Esas competicións regularanse segundo as normas técnicas establecidas no Regulamento da Federación Galega de Loita e Deportes Asociados.

A competición realizarase en dúas zonas:

1_ Liga sur_ comprende as provincias de Pontevedra e Ourense.

2_ Liga norte_ comprende as provincias de Lugo e A Coruña.

MODALIDADE

Loita libre olímpica.

COMPETICIÓN

Para as **categorías benxamín e alevín**. A competición que será por equipos disputarase nun **tapiz de 6 x 6 m** e tendo unha duración por combate de **dous minutos**.

Para as **categorías infantil e cadete** a competición será individual, disputarase nun **tapiz de 10 x 10 m** e a duración dos combates será de **6 minutos**.

_ Competición para os alumnos dos centros educativos SEN EXPERIENCIA (NIVEL 2)_

As competicións nas categorías benxamín e alevín organizaranse por equipos; para as categorías Escolar e Cadete, a competición será individual. Esas competicións regularanse segundo as normas técnicas establecidas no Regulamento da Federación Galega de Loita e Deportes Asociados.

A competición realizarase en dúas zonas:

3_ Liga sur_ comprende as provincias de Pontevedra e Ourense.

4_ Liga norte_ comprende as provincias de Lugo e A Coruña.

MODALIDADE

Loita libre olímpica.

COMPETICIÓN

_ Por equipos: **benxamín, alevín**.

_ Individual: nas categorías **escolar e cadete**.

_ Tempos de combate: **1 minuto** nas categorías benxamín, alevín, escolar e cadete.

_ Tapiz de combate:

será de **6 x 6 m** para as categorías **alevín e benxamín**

10 x 10 m para **escolares e cadetes**.

Campionato Galego

Realizarase o Campionato Galego coas categorías infantil e cadete no nivel 1

No nivel 2 realizarase o Campionato Galego cos/coas nados/as nos anos 96, 95, 94 e 93. Terán a obriga de participar na fase previa para acadar a fase final.

Ambas as dúas fases finais, tanto a de nivel 1 (aproximadamente no mes de xaneiro) como a de nivel 2 (durante o mes de maio), celebraranse nunha vila a determinar pola Federación Galega de Loita e a Dirección Xeral para o Deporte. Os clubs terán a obriga de participar na fase anterior.

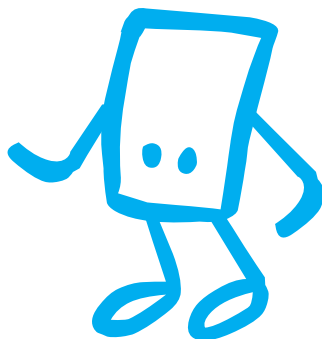
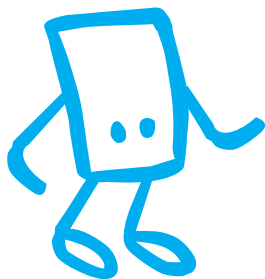
Prohibicións xerais durante a competición, como norma xeral:

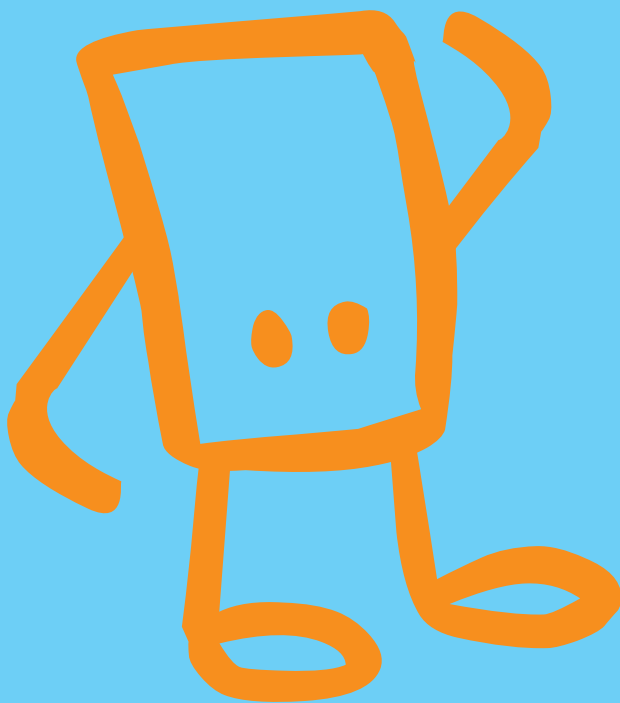
- 1_ Golpeo: calquera tipo de golpeo, aínda que sexa fortuíto.
- 2_ Estrangulacións: tanto das vías aéreas como das sanguíneas.
- 3_ Luxacións: de calquera articulación.
- 4_ Agarrar a roupa, cabelo, etc. Excepto o agarre sobre o corpo do compañeiro.
- 5_ Calquera acción que se alonxe do xogo limpo e das normas do *fair play*.
- 6_ Abandonar/escapar da superficie acolchada de loita.

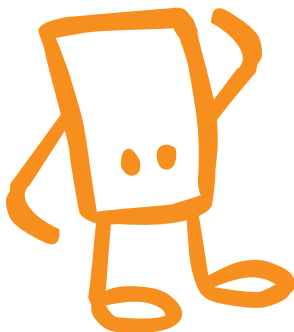
OUTRAS NORMAS

Todos os aspectos non recollidos nestas normas serán regulados pola normativa oficial da Federación Galega de Loita, que pode consultarse na páxina web da federación:

www.fegaloita.org







Orientación

INSCRICIÓN

www.deporteescolargalego.org

A data de **peche de inscrición é o 27 de febreiro de 2009.**

Para as fases provincial e galega, a inscrición para a competición deberase facer con 10 días de antelación ao inicio da competición.

PARTICIPANTES

Só poderán participar os/as deportistas da categoría cadete ano 93/94.

SISTEMA DE COMPETICIÓN

FASES

Farase unha xornada por provincia, agás en Ourense, que, dependendo do número de inscricións, se xuntará, cos equipos de Pontevedra.

_ Campionato Provincial _

Dos que saíran os representantes das entidades para o Campionato Galego. Todos/as os/as que participan no Campionato Provincial acadan a clasificación para o Campionato Galego. É obrigatorio participar no provincial para acadar a clasificación para o galego.

A participación é individual, masculina e feminina.

_ Campionato Galego _

Realizarase en Santiago de Compostela nunha única xornada cos que participaron nos campionatos provinciais.

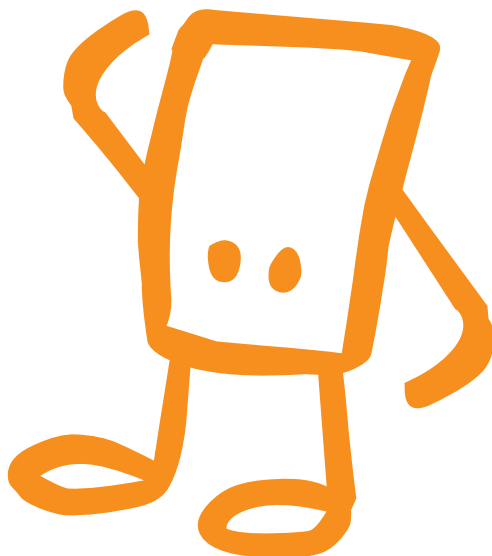
OUTRAS NORMAS

Todos os aspectos non recollidos nestas normas serán regulados pola normativa oficial da Asociación Galega de Orientación.

faeugen@lugo.usc.es

agaco@eresmas.com

eugenio.rodriguez@usc.es



Patinaxe artística

NORMAS TÉCNICAS



Patinaxe artística



XUNTA DE GALICIA
CONSELLERÍA DE CULTURA
E DEPORTE
Dirección Xeral para o Deporte



XUNTA DE GALICIA
CONSELLERÍA DE EDUCACIÓN
E ORDENACIÓN UNIVERSITARIA



Patinaxe artística

INSCRICIÓNS

www.deporteescolargalego.org

A data de **peche de inscrición é o 31 outubro de 2008**. A inscrición será mixta. Os equipos poderán ser masculinos, femininos ou mixtos indistintamente. Poderán competir xuntos. Poderán participar clubs, centros de ensino, ANPAS e escolas deportivas municipais.

Para a fase galega, a inscrición para a competición deberase facer con 10 días de antelación ao inicio da competición.

SISTEMA DE COMPETICIÓN

A competición será soamente en **GRUPOS - SHOW**.

Establécense dúas categorías para cada competición.

CATEGORÍAS

Primaria_ Para deportistas nados/as en: 2000, 99, 98 e 97.

Secundaria_ Para deportistas nados/as en: 96, 95, 94 e 93.

FASES

Poderá haber unha fase zonal se o número de inscricións o aconsella.

Para a **categoría primaria e secundaria**

- a_ Fase provincial**, cunha concentración, os cinco primeiros clasificados irán ao Galego
- b_ Campionato Galego**, cunha concentración coa participación dos cinco clasificados da fase provincial.

COMPOSICIÓN DOS EQUIPOS

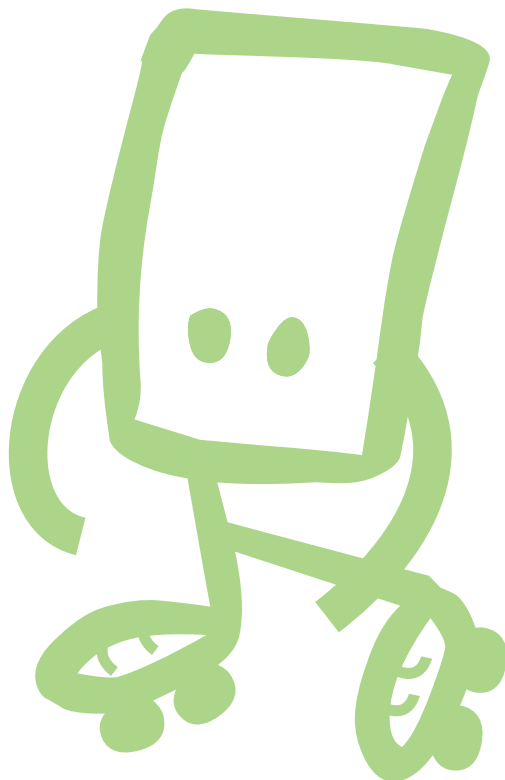
Establécense dúas categorías para cada competición.

- 1_ Grupos pequenos: entre seis (6) e doce (12) patinadores/as.
- 2_ Grupos grandes: mínimo dezaseis (16) patinadores/as.

OUTRAS NORMAS

Todos os aspectos non recollidos nestas normas serán regulados pola normativa oficial da Federación Galega de Patinaxe, que pode consultarse na páxina web da federación:

www.fgpatinaje.com



Taekwondo

NORMAS TÉCNICAS



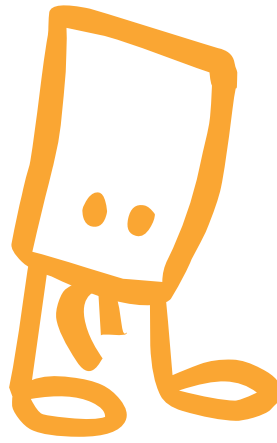
Taekwondo



XUNTA DE GALICIA
CONSELLERÍA DE CULTURA
E DEPORTE
Dirección Xeral para o Deporte



XUNTA DE GALICIA
CONSELLERÍA DE EDUCACIÓN
E ORDENACIÓN UNIVERSITARIA



Taekwondo

INSCRICIÓN

www.deporteescolargalego.org

A data de **peche de inscrición é o 30 de novembro de 2008.**

Para as fases provincial e galega, a inscrición para a competición deberase facer con 10 días de antelación ao inicio da competición.

PARTICIPANTES

A competición realizarase en dúas grandes categorías:

– Categoría A –

Que inclúe benxamín e alevín máis 3 rapaces e rapazas nados/as en 2001 por entidade participante (club ou colexio).

– **Benxamín:** nados en 2000 e 1999.

– **Alevín:** nados en 1998 e 1997.

– Categoría B –

– **Benxamín:** nados en 2000 e 1999.

– **Alevín:** nados en 1998 e 1997.

– **Infantil:** nados en 1996 e 1995.

– **Cadete:** nados en 1994 e 1993.

MODALIDADE DEPORTIVA

“Exhibición”

SISTEMA DE COMPETICIÓN

As inscricións faranse por equipos (tres equipos como máximo por categoría e entidade). En caso de que unha entidade teña varios equipos, deberá de inscribilos como equipos A, B e C. Os equipos estarán formados por 6 deportistas mínimo ou 9 como máximo. Poderanse inscribir 3 suplentes, pero só poderán participar como máximo 9. Os equipos compiten xuntos sexan masculinos, femininos ou mixtos.

O sistema de competición farase por xornadas.

XORNADAS

Poderase facer unha xornada comarcal previa ao Campionato provincial en cada provincia en función do número de inscricións que haxa.

- _ Provincia de Pontevedra: Campionato Provincial.
- _ Provincia da Coruña: Campionato Provincial
- _ Provincias de Lugo e Ourense: Dúas xornadas de Campionato Provincial que se celebrarán alternativamente en cada provincia.
- _ O Campionato Galego é clasificatorio para o Campionato estatal correspondente. O Campionato Galego celebrárase nas categorías A e B.

OUTRAS NORMAS

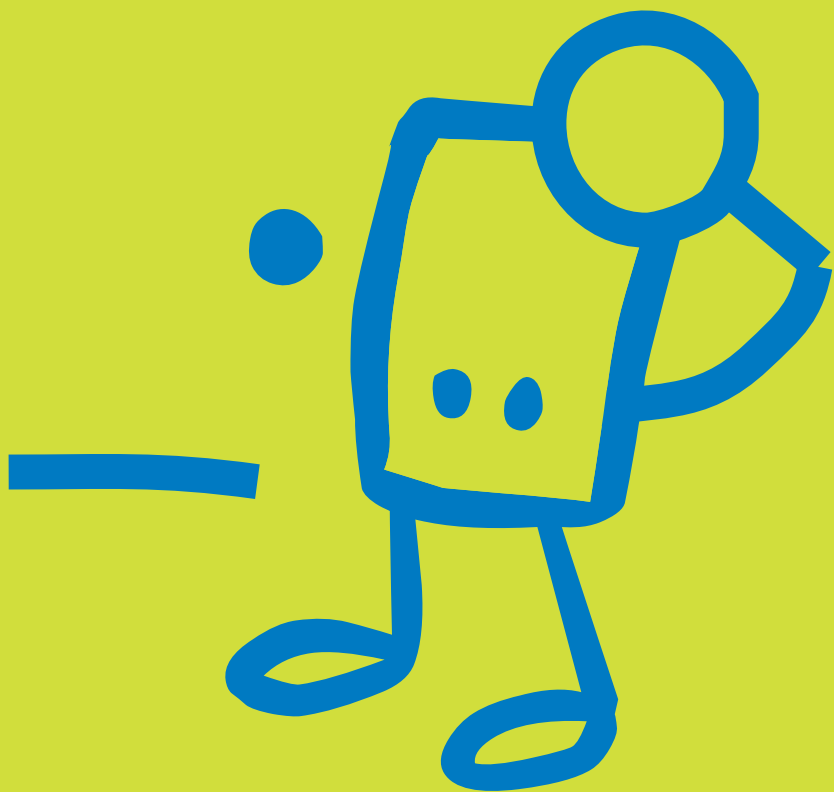
Todos os aspectos non recollidos nestas normas serán regulados pola normativa oficial da Federación Galega de Taekwondo, que pode consultarse na páxina web da federación:

www.taekwondogalego.com



Tenis de mesa

NORMAS TÉCNICAS



Tenis de mesa

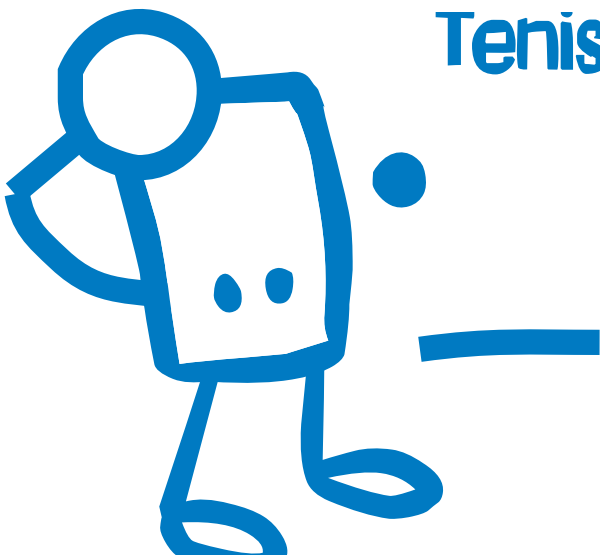


XUNTA DE GALICIA
CONSELLERÍA DE CULTURA
E DEPORTE
Dirección Xeral para o Deporte



XUNTA DE GALICIA
CONSELLERÍA DE EDUCACIÓN
E ORDENACIÓN UNIVERSITARIA

Tenis de mesa



INSCRIPCIÓN

www.deporteescolargalego.org

A data de **peche de inscrición é o 24 de outubro de 2008.**

Para as fases provincial e galega, a inscrición para a competición deberase facer con 10 días de antelación ao inicio da competición.

PARTICIPACIÓN

_ Categoría benxamín _

Competición única: masculina, feminina e mixta.

_ Categoría alevín infantil e cadete _

Competición masculina-mixta e feminina.

A competición desenvolverase só por equipos, que estarán compostos por un **mínimo de 2 xogadores/as** e un **máximo de 5**.

As idades das diferentes categorías serán as reflectidas no cadro xeral de categorías. Como excepción poderán inscribirse e participar na categoría benxamín un neno e unha nena nados en 2001 por entidade. Poderán participar xogadores/as da categoría inmediatamente inferior, pero unha vez xoguen 3 encontros na categoría superior, deberán xogar nesa categoría até o final da competición.

Ante a incomparecencia non xustificada de equipos a participar, daráselles por perdidos os encontros previstos para esa xornada.

SISTEMA DE COMPETICIÓN

Desenvolverase só en equipos polo **sistema “Corbillón”** (entre 2 e 5 xogadores/as), onde se disputarán 5 partidos en cada encontro (4 individuais e 1 dobre) que se deberán xogar na súa totalidade.

EQUIPO A	EQUIPO X
XOGADOR/A	XOGADOR/X
XOGADOR/B	XOGADOR/Y
DOBRES	DOBRES
XOGADOR/A	XOGADOR/Y
XOGADOR/B	XOGADOR/X

FASES

Local/comarcal ou zonal

Formaranse grupos por proximidade xeográfica, en función das inscricións, que competirán en concentración ou por sistema de liga.

A competición dará comezo no mes de novembro e finalizará no mes de abril.

Campionato Provincial

Clasifícanse 8 equipos por categoría e sexo, a celebrar nunha sede que determinará a Dirección Xeral para o Deporte, a disputar no mes de maio.

Campionato Galego

Para as categorías infantil e cadete.

Clasifícanse un número de equipos a determinar por categoría e sexo e provincia, a celebrar nunha sede fixado pola Dirección Xeral para o Deporte, a disputar no mes de maio-xuño.

OUTRAS NORMAS

Todos os aspectos non recollidos nestas normas serán regulados pola normativa oficial da Federación Galega de Tenis de Mesa.

NOTA

Lembrede que a mutualidade do deporte en idade escolar só cobre o adestramento e a competición galega e estatal (convocada polo CSD). Calquera outra participación noutro tipo de campionatos ou ligas non está incluído.

www.fgtm.net

Vela

NORMAS TÉCNICAS



Vela



INSCRIPCIÓN

A data de **peche de inscrición é o 27 de febreiro de 2008.**

A inscrición formalizarase a través da aplicación informática que se atopará dentro da páxina web

www.deporteescolargalego.org

A competición de vela farase na clase OPTIMIST.

PARTICIPANTES

Haberá tres categorías:

_ Categoría A _

Nados/as en 2000 e 1999.

_ Categoría B _

Nados/as en 1998 e 1997.

_ Categoría C _

Nados/as en 1996, 1995 e 1994.

Poderá inscribirse cada club nautico, escola, centro de ensino ou ANPA co número de deportistas que desexe.

SISTEMA DE COMPETICIÓN

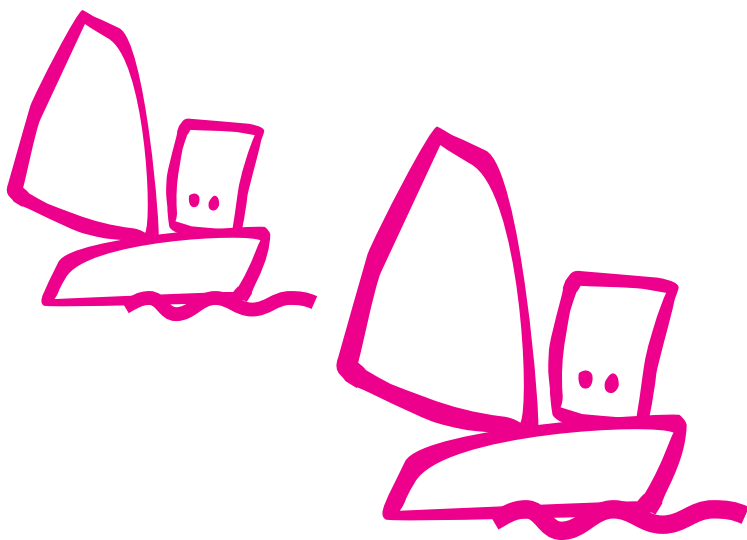
Unha vez pechada a inscrición, organizaranse as zonas e o modelo de competición, de acordo coa Dirección Xeral para o Deporte e a Federación Galega de Vela.

A actividade desenvolverase nos meses de abril, maio e, se fose necesario, o mes de xuño.

SISTEMA DE COMPETICIÓN

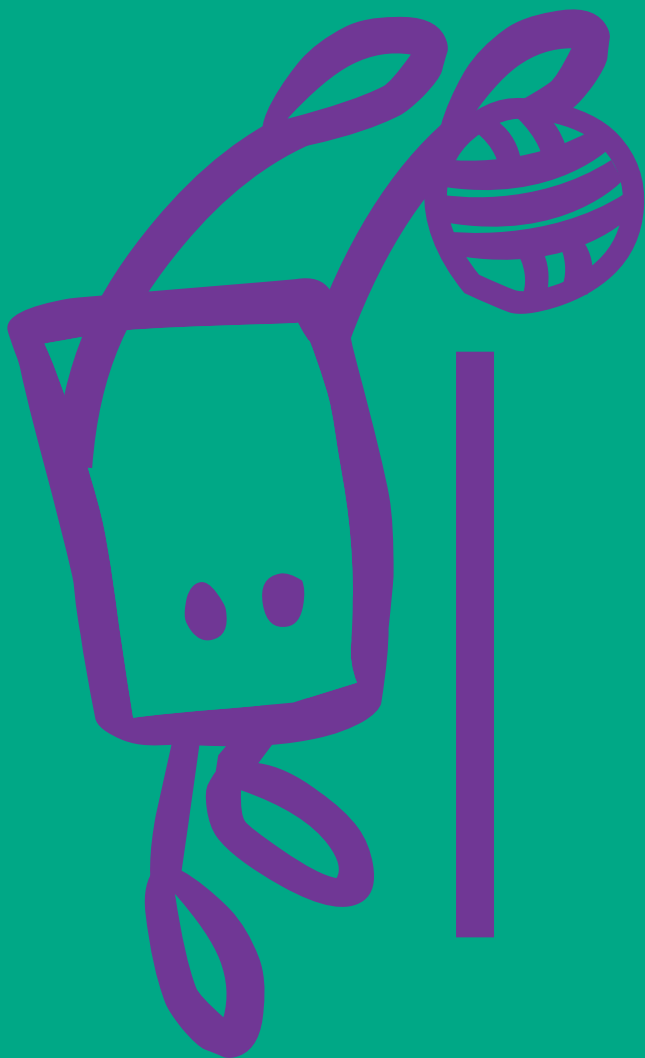
Todos os aspectos non recollidos serán regulados pola normativa oficial da Federación Galega de Vela, que pode consultarse na páxina web da federación:

www.fgvela.com



Voleibol

NORMAS TÉCNICAS





INSCRICIÓNS

www.deporteescolargalego.org

A data de **peche de inscrición** para os participantes no **Proxecto Canteira** é o **26 de setembro de 2008**.

Para o **resto das competicións**, a data de peche de inscrición será o **31 de outubro de 2008**.

PARTICIPANTES

Cada centro, clube ou entidade poderá participar cun número indefinido de equipos, sempre que a súa nomenclatura os diferencie. Agás no Proxecto Canteira, en que só se poderá ter un equipo por categoría e xénero. Un xogador non poderá cambiar de equipo durante a competición. Poderán inscribirse até un máximo de 3 xogadores/as nados no ano 2001 por entidade.

Haberá tres competicións:

- _ Proxecto Canteira nas categorías infantil e cadete masculino e feminino.
- _ Competición B para as categorías infantil e cadete masculino e feminino.
- _ Competición única para as categorías benxamín e alevín.

FASES

- _ **Proxecto Canteira**_ Será organizada pola Federación Galega de Voleibol.
 - _ Categoría cadete, formada por 8 equipos masculinos e por 10 equipos femininos das catro provincias galegas. Liga única a dobre volta.
 - _ Categoría infantil, formada por 8 equipos masculinos e 10 equipos femininos, con equipos das catro provincias galegas.
 - _ O sistema de competición desenvolverase por liga única a dobre volta.

Sistemas de ascenso e descenso para os equipos que participan no Proxecto Canteira para infantil masculino e feminino, determinado polo regulamento que estableza a Federación Galega de Voleibol e a Dirección Xeral para o Deporte.

Todos aqueles equipos infantís e cadetes de nova creación pasarán a participar na División B.

_ **Competición B** _

- _ A categoría cadete e infantil organizarana a Federación Galega de Voleibol e o Servizo Provincial de Deportes de cada provincia. O ámbito da competición B será local, zonal e provincial.

_ **Competición única para as categorías benxamín e alevín** _

- _ A competición benxamín e alevín (masculino, feminino e mixto), organizarana a Federación Galega de Voleibol e o Servizo Provincial de Deportes de cada provincia. O ámbito da competición será local, zonal e provincial.

- _ Na **categoría benxamín** (3 X 3) os equipos poderán ser masculinos, femininos ou mixtos, e celebrarase unha competición única por sistema de liga (en concentracións) en cada zona, sen distinción de sexo.
- _ Na **categoría alevín** (4 X 4) os equipos poderán ser masculinos-mixtos (nenos/as) ou femininos. Xogarase por sistema de liga en cada zona. Nesta categoría a competición finalizará cun campionato provincial.

COMPOSICIÓN DOS EQUIPOS

Cada equipo estará composto por un mínimo/máximo de 8 xogadores/as (6 en benxamín) e un máximo de 14 (12 en alevín), podendo ao longo da competición dar de baixa 4 xogadores/as e outros 4 de alta.

Será obrigatorio presentar un mínimo de 8 xogadores/as en alevín e 6 en benxamín, e todos os xogadores inscritos en acta deben disputar como mínimo 1 set completo sen substitución (salvo forza maior). Nestas dúas categorías os que disputen o primeiro set non poderán participar no segundo.

En todas as categorías os equipos poderán aliñar en cada encontro un máximo de catro xogadores/as da categoría inmediata inferior, sen que estes perdan o dereito a xogar na categoría que lles corresponde por idade.

REGRAS DE XOGO

SISTEMA DE PUNTUACIÓN

_ En categoría **infantil e cadete** o partido xogarase ao mellor de **5 sets**, e nas categorías **alevín e benxamín** xogarase ao mellor de **3 sets**.

_ Cada set xogarase a 25 puntos, salvo o 5º set (3º en alevíns e benxamíns) que se xogará a 15 puntos, con diferenza de 2 sen límite en todos os sets.

_ Outorgaranse dous puntos ao equipo gañador e un ao perdedor. No caso de incomparecencia ou se un equipo non estivese completo (6 xogadores/as en benxamín, e 8 en alevín, infantil e cadete), non se lle outorgará o punto de participación.

O CAMPO DE XOGO

_ Nas categorías **infantil e cadete** o campo mide **18 x 9** metros. En **alevín 12 x 6** e en **benxamín 9 x 4,5**.

As alturas da rede son as seguintes:

CATEGORÍAS	Masculino	Feminino
Benxamín	2,00 m	2,00 m
Alevín	2,10 m	2,10 m
Infantil	2,24 m	2,10 m
Cadete	2,37 m	2,18 m

OUTRAS NORMAS

Todos os aspectos non recollidos nestas normas serán regulados pola normativa oficial da Federación Galega de Voleibol, que pode consultarse na páxina web da federación:

www.fgvb.es.

COMPETICIÓN
DEPORTIVA
en idade escolar.



XUNTA DE GALICIA
CONSELLERÍA DE CULTURA
E DEPORTE
Dirección Xeral para o Deporte



XUNTA DE GALICIA
CONSELLERÍA DE EDUCACIÓN
E ORDENACIÓN UNIVERSITARIA

Xadrez

NORMAS TÉCNICAS





INSCRICIÓNS

www.deporteescolargalego.org

A data de **peche de inscrición será o 28 de novembro de 2008.**

PARTICIPANTES

- _ Benxamín, alevín, infantil e cadete.
- _ Inscricións por equipos: mixtos ou feminino.
- _ Composición de equipos: catro máis dous suplentes. Agás na fase zonal, poderán ser menos xogadores/as se se xoga polo sistema suízo.

SISTEMA DE COMPETICIÓN

Xogarse unha fase zonal, que pode ser por equipos ou polo sistema suízo.

Fase provincial, que será por equipos; será obrigatoria a anotación da partida en sistema de coordenadas. Nos últimos cinco minutos de cada xogador/a non será obrigatoria a anotación.

O sistema de xogo recomendado será o de eliminatorias por equipos (4 compoñentes por equipo podendo ser mixto) a un só encontro, sistema de liga por equipos ou por eliminatoria se o número de participantes o aconsella.

O ritmo de xogo poderá variar entre os 30 e os 90 minutos por xogador/a e partida, segundo a categoría e a fase que se dispute.

O uso de reloxo será obrigatorio a partir da fase provincial; recoméndase o seu emprego nas fases comarcais e zonais, e o árbitro queda facultado para a súa imposición no suposto de observar condutas antideportivas.

FASES

_ A **categoría benxamín** rematará na fase zonal.

_ A **categoría alevín** rematará no Campionato Provincial.

_ A **categoría infantil** e cadete rematarán no Campionato Galego.

_ Ao Campionato de España asistirán unhas seleccións galegas compostas polos/as xogadores e xogadoras que se mencionen na convocatoria da competición, nomeados/as pola Federación Galega de Xadrez, e que reúnan os requisitos esixidos nas normas do CSD.

COMPOSICIÓN DOS EQUIPOS

Para as fases que supoñan desprazamento, cada equipo terá dereito a desprazar 6 xogadores/as e 1 delegado/a ou adestrador/a.

Nas fases provincial e galega, os equipos deberán presentar unha orde de forza que non poderá ser modificada dentro de cada fase.

OUTRAS NORMAS

Todos os aspectos non recollidos neste regulamento regularanse pola normativa de FIDE. Tanto a Federación Galega de Xadrez como a Dirección Xeral para o Deporte proporcionarán a documentación que sexa requirida para o bo desenvolvemento do campionato. Para máis información pódese consultar a páxina web da Federación Galega de Xadrez

www.fegaxa.org

Ximnasia

NORMAS TÉCNICAS



Ximnasia



INSCRICIÓNS

A data de **peche de inscrición será o 14 de novembro de 2008.**

Con trinta días de antelación terán que confirmar a inscrición dos equipos ante a Federación Galega de Ximnasia.

A inscrición formalizarase a través da aplicación informática que se atopará dentro da páxina web:

www.deporteescolargalego.org

PARTICIPANTES

Cada centro de ensino, escola municipal ou ANPA poderá participar co número de equipos que desexe, sempre que o seu nome os diferencie.

CATEGORÍAS

Excepcionalmente a ximnasia, dadas as peculiaridades deste deporte, contemplará as seguintes categorías:

- _ **Categoría prebenxamín**_ ximnastas nados en 2001, 2002.
- _ **Categoría benxamín**_ ximnastas nados en 2000, 2001.
- _ **Categoría alevín**_ ximnastas nados en 1998, 1999 e 2000.
- _ **Categoría infantil**_ ximnastas nados en 1996, 1997 e 1998.
- _ **Categoría cadete**_ ximnastas nados en 1994, 1995 e 1996.

SISTEMA DE COMPETICIÓN

FASES

Os seguintes datos son provisionais e variábeis atendendo ao número de inscricións en cada categoría e provincia.

_ 4 Fases provinciais _

_ Data aproximada: segunda quincena de abril.

- _ Fase provincial: A Coruña
- _ Fase provincial: Lugo
- _ Fase provincial: Ourense
- _ Fase provincial: Pontevedra

(No caso de non haber inscricións suficientes para existir competición nas distintas categorías nalgunha das fases provinciais, os equipos participantes clasificaranse directamente para a fase final)

_ 1 Fase final: Campionato Galego _

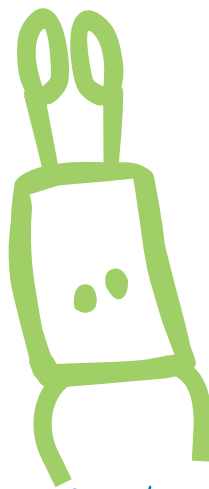
Data aproximada: segunda ou terceira semana de maio.

- _ A sede da mesma determinarase previo acordo entre a Dirección Xeral e a Federación Galega de Ximnasia.

OUTRAS NORMAS

A composición dos conxuntos irá na normativa básica dos campionatos escolares. Todos os aspectos non recollidos nestas normas serán regulados pola normativa oficial da Federación Galega de Ximnasia, que se pode consultar na páxina web da federación:

www.ximnasia.com



Boas Práticas

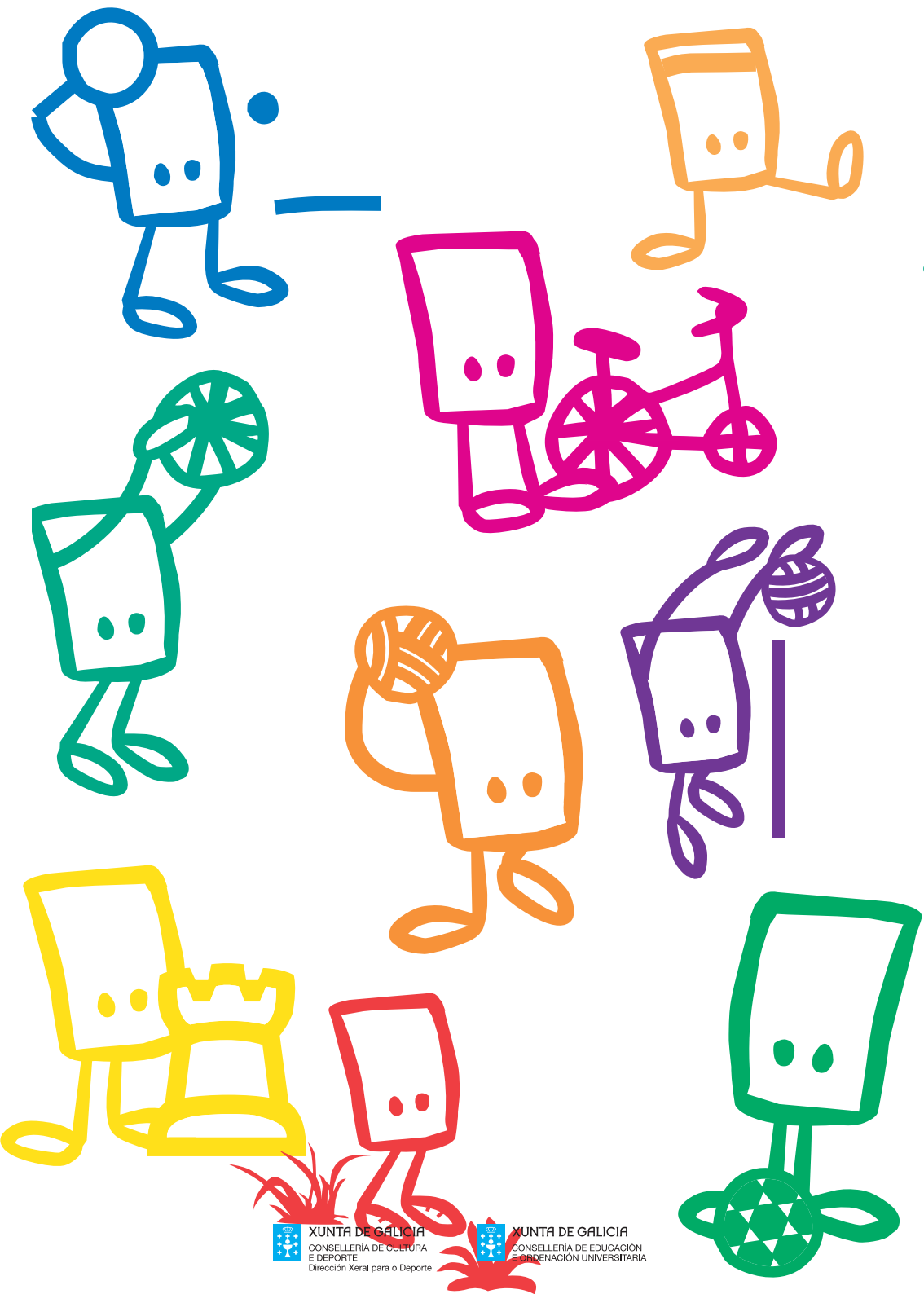
na

COMPETIÇÃO

DESPORTIVO



en idade escolar.





Boas Prácticas na COMPETICIÓN dePORTIVO en idade escolar.

O inicio da práctica deportiva nas competicións deportivas xera un valor educativo de grande importancia para o deportista ou a deportista.

Neste sentido, as persoas que estamos cerca do contorno do deportista debemos ser conscientes de que as nosas actuacións xeran un importante valor na denominada “**educación non formal**”; os actos e comentarios de adestradores, técnicos e directivos dunha entidade deportiva son, sen ningunha dúbida, un punto moi importante na formación xeral do deportista e da deportista.

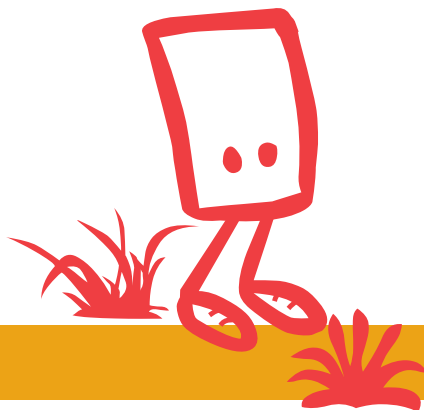
Baixo estas premisas debemos destacar os valores do xogo limpo no deporte na escola.

As organizacións deportivas deberán traballar baixo o principio fundamental “**do xogo limpo**”. Este fundamento debe ser considerado como esencial para o desenvolvemento da competición deportiva, polo cal calquera esforzo nestes aspectos debe converterse nunha base fundamental dos responsables das organizacións deportivas.



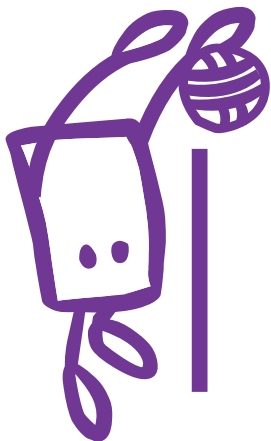
VALORES PARA O DESENVOLVEMENTO DO XOGO LIMPO NO INICIO DA PRÁCTICA DEPORTIVA

- _ Os nenos e as nenas xogan para divertirse, e gañar debe ser tan só unha parte máis do xogo.
- _ A procura da aprendizaxe e a mellora é unha meta importante en si mesma, e quizais máis importante que o resultado.
- _ Débese fomentar o respecto do equipo en relación co opoñente, e respectar as decisións inherentes ao ámbito da competición deportiva vencelladas aos árbitros e adestradores.
- _ Os deportistas e as deportistas deben fundamentar a súa actividade na ilusión por participar. Na procura da vitoria debe ser rexeitada a trampa e o xogo desleal.
- _ A capacitación e profesionalización dos e das adestradores deberá ser un valor primordial na iniciación deportiva, posibilitándolles a igualdade de oportunidades para participar na práctica deportiva a todos os nenos e nenas.
- _ Os ámbitos externos á práctica deportiva terán unha grande incidencia na consolidación do deporte. Así o espectador debe colaborar na consolidación dos valores expostos anteriormente a través de actitudes de respecto aos participantes, sobre todo ao equipo contrario.



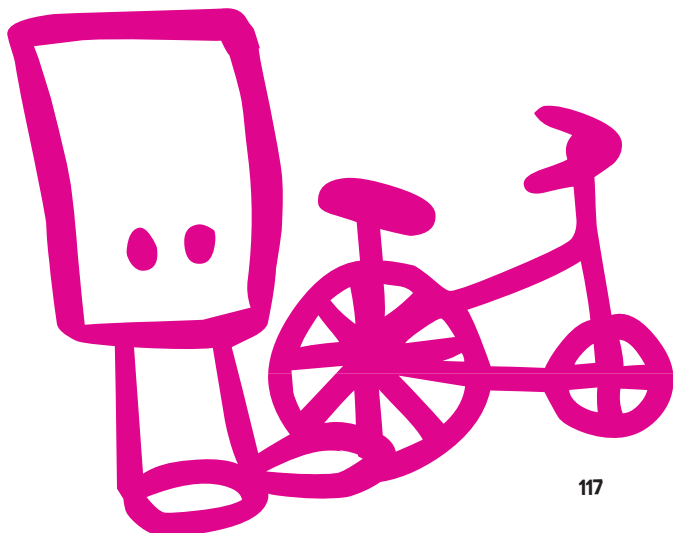
BOAS PRÁCTICAS DAS NAIS E PAIS NO DEPORTE

- _ Estar presentes nas competicións deportivas, dando bo exemplo a través dunha relación amigable cos pais e nais ou acompañantes dos seus adversarios.
- _ Eloxar o esforzo realizado e os progresos conseguidos.
- _ Aplaudir todas as boas xogadas e todas as boas marcas acadadas, independentemente de quen as realiza.
- _ Axudar a compatibilizar de forma harmónica a actividade escolar e a deportiva.
- _ Axudar a/o adestrador/a ou dirixente do clube na resolución dos problemas relacionados coa actividade deportiva en que participe.
- _ Ter un comportamento comedido e de respecto diante das vitorias e das derrotas e axudar a manter unha actitude semellante nos membros do equipo.



QUE COUSAS NON DEBEN FACER PARA AXUDAR OS SEUS FILLOS/AS NA PRÁCTICA DEPORTIVA

- _ Forzar aos fillos/as a participar en calquera actividade deportiva.
- _ Discutir con árbitros ou xuíces.
- _ Comentar publicamente de forma desprezativa o comportamento das e dos xogadores/as, adestradores/as, árbitros/as ou doutros pais ou nais.
- _ Interferir no traballo das e dos adestradores/as
- _ Criticar os resultados acadados por un neno ou nena.
- _ Axudar a crer en expectativas esaxeradas sobre o futuro como practicante deportivo.

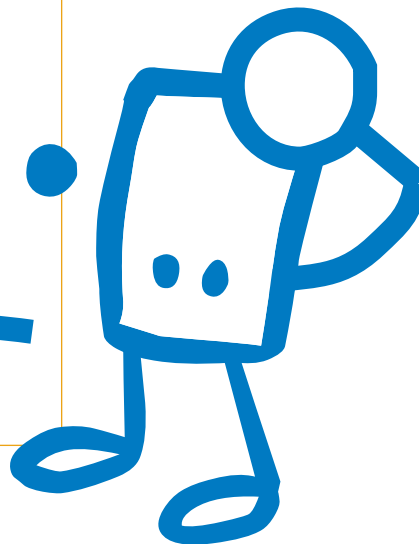


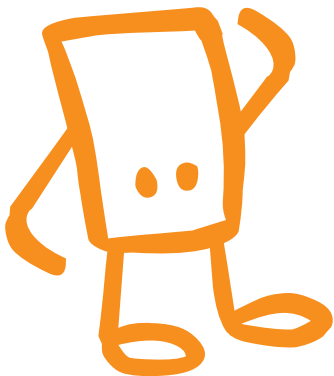
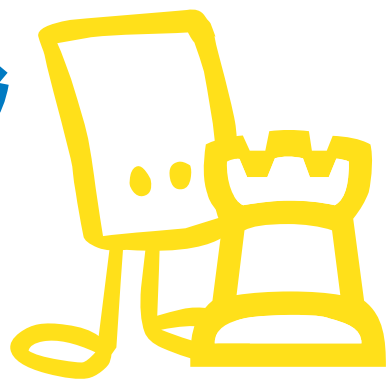
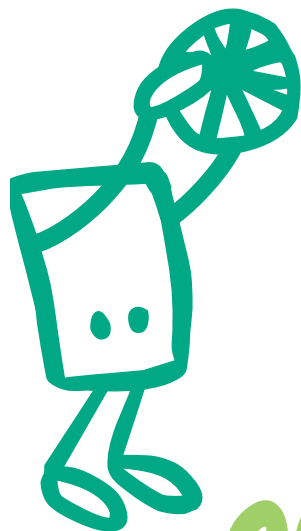
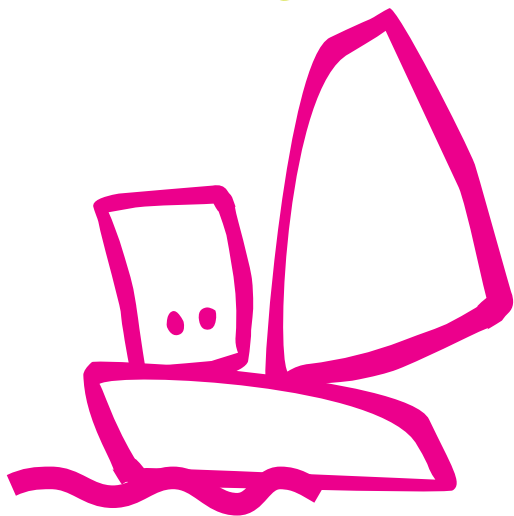
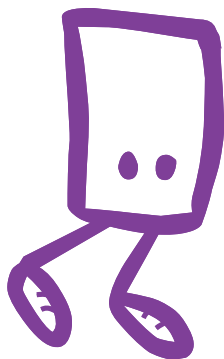
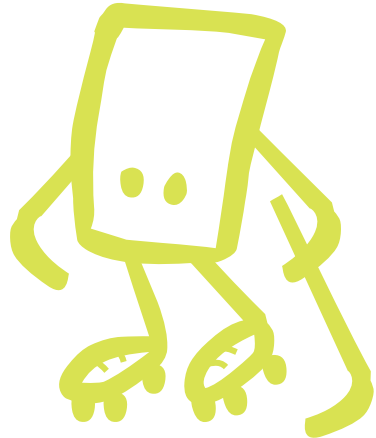
BOAS PRÁCTICAS DOS DIRECTIVOS E DIRECTIVAS NUNHA ENTIDADE DEPORTIVA

- _ Promover sempre os valores do espírito deportivo, respectando os árbitros ou xuíces. Tratar de forma amigable e cordial os adversarios. Aceptar as vitorias con naturalidade e as derrotas sen acritude.
- _ Estimular e recoñecer o esforzo dos practicantes co obxectivo dun mellor desenvolvemento persoal, necesario a través da formación escolar.
- _ Contribuír co seu exemplo á eliminación de situacións de violencia tanto física como verbal.
- _ Colaborar con adestradores/as evitando pór en dúbida o seu traballo.
- _ Escoller adestradores/as cualificados para dirixir a preparación xeral dos nenos e das nenas.
- _ Garantir a calidade e a seguridade nas instalacións e materiais deportivos.
- _ Contribuír para que a actividade se desenvolva nun ambiente saudable, alegre e estimulante para a aprendizaxe e a relación dos e das deportistas.
- _ Tratar a colectividade de practicantes de forma imparcial evitando destacar e protexer os mellores.
- _ Defender modelos de competición que promovan unha maior igualdade de oportunidades de participación.
- _ Diversificar a atribución de premios, procurando premiar o maior número de participantes e reforzando sempre o valor da participación.

É moi importante lembrar que o obxectivo principal da iniciación na práctica deportiva debe estar marcada por_

“A actividade deportiva non se centra exclusivamente nas vitorias, nas medallas ou nos campionatos acadados, senón que o máis importante debe ser proporcionarlles unha oportunidade de práctica deportiva regular e agradable ao maior número de nenos e nenas, contribuindo a que lles guste practicar deporte”.





COMPETICIÓN
DEPORTIVA
en idade escolar.



XUNTA DE GALICIA
CONSELLERÍA DE CULTURA
E DEPORTE
Dirección Xeral para o Deporte



XUNTA DE GALICIA
CONSELLERÍA DE EDUCACIÓN
E ORDENACIÓN UNIVERSITARIA

DIRECCION XERAL PARA O DEPORTE

Estadio Multiusos de San Lázaro
15781 – Santiago de Compostela
Tel. 981 542 614/40
Fax 981 542 638
Web www.deportegalego.es

SERVIZO PROVINCIAL DE DEPORTES DE A CORUÑA

Avda. de Glasgow, 11. Complexo Deportivo Elviña
15008 – A Coruña
Tel. 981 132 443
Fax 981 132 527
E-mail deportes.coruna@xunta.es

SERVIZO PROVINCIAL DE DEPORTES DE LUGO

Edif. Advo. Ronda da Muralla, 70 – 1º
27071 – Lugo
Tel. 982 294 559/294 566
Fax 982 294 565
E-mail deportes.lugo@xunta.es

SERVIZO PROVINCIAL DE DEPORTES DE OURENSE

Avda. Habana, 79, 4º
32004 – Ourense
Tel. 988 386 044/988 386 050
Fax 988386.051
E-mail deportes.ourense@xunta.es

SERVIZO PROVINCIAL DE DEPORTES DE PONTEVEDRA

Padre Fernando Olmedo, 3. Residencia Atlántico
36002 – Pontevedra
Tel. 986 861 117
Fax 986 861 148
E-mail deportes.pontevedra@xunta.es

SERVIZO DE DEPORTES DE VIGO

Fotógrafo Luis Ksado, 17
36209 – Vigo (Pontevedra)
Tel. 986.208.568
Fax 986.201.911
E-mail deportes.vigo@xunta.es

FEDERACIÓN GALEGA DE ATLETISMO

Avda. de Glasgow, 13. Complexo Deportivo Elviña
15008 – A Coruña
Tel. 981 291 683 / 981 291 799
Fax 981 292 056
E-mail fgatletismo@telefonica.net
Web www.feraciongallegaatletismo.com

FEDERACIÓN GALEGA DE BÁDMINTON

Fotógrafo Luis Ksado, 17 – 1º, local 12
36209 – Vigo (Pontevedra)
Tel. 986 247 181 / 659 054 392
Fax 986 247 182
E-mail fegabad@mundo-r.com
Web www.fegabad.es

FEDERACIÓN GALEGA DE BALONCESTO

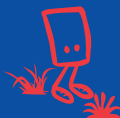
Estadio Multiusos de San Lázaro, porta 14
15890 – Santiago de Compostela
Tel. 981 585 040 / 981 565 700
Fax 981 566 066
E-mail fegaba@telefonica.net
Web www.fegaba.com

FEDERACIÓN GALEGA DE BALONMÁN

Fotógrafo Luis Ksado, 17 – baixo, local 3
36209 – Vigo (Pontevedra)
Tel. 986 410 618 / 986 420 176
Fax 986 239 366
E-mail secretaria@fgbalonman.com
Web www.fgbalonman.com

FEDERACIÓN GALEGA DE FÚTBOL SALA

Avda. de Glasgow, 13. Complexo Deportivo Elviña
15008 – A Coruña
Tel. 981 134 238
Fax 981 134 229
E-mail federacion021987@hotmail.com



FEDERACIÓN GALEGA DE JUDO E D.A.

Avda. de Glasgow, 13. Complexo Deportivo Elviña
15008 – A Coruña
Tel. 981 133 758
Fax 981 132 440
E-mail galiciajudo@fgjudo.com
Web www.fgjudo.com

FEDERACIÓN GALEGA DE LOITA

Fotógrafo Luis Ksado, 17 – local 6
36209 – Vigo (Pontevedra)
Tel. 986 247 519
Fax 986 247 521
E-mail fedgallegalucha@yahoo.es

ASOCIACIÓN GALEGA DE CLUBES DE ORIENTACIÓN

Rúa Sebastian Martínez Risco, Nº 12
15008 – A CORUÑA
Tel. 619 287 910
Fax 981 134 642
E-mail faeugen@lugo.usc.es
agaco@eresmas.com
eugenio.rodriguez@usc.es

FEDERACIÓN GALEGA DE PATINAXE

Avda. Glasgow, 13 Complexo Deportiva Elviña
15008 – A Coruña
Tel. 981 130 994
Fax 981 134 183
E-mail info@fgpatinaje.com
Web www.fgpatinaje.com

FEDERACIÓN GALEGA DE PÉNTATLON MODERNO E TRIATLÓN

Rúa Castelao, 21 – entrecrán 2
27001 – Lugo
Tel. 982 251 345
Fax 982 251 345
E-mail fegatri@hotmail.com

FEDERACIÓN GALEGA DE TAEKWONDO

Complexo deportivo Elviña, 2ª fase – O Birloque
15008 – A Coruña
Tel. 981 130 487
Fax 981 134 996
E-mail administracion@taekwondogalego.com
Web www.canaltaekwondo/fgallega.com

FEDERACIÓN GALEGA DE VELA

Peiraó de Bouzas, s/n
36208 – Vigo (Pontevedra)
Tel. 986 237 116 / 986 207 220
Fax 986 200 110
E-mail administracion@fgvela.com
secretariatecnica@fgvela.com
Web www.fgvela.com

FEDERACIÓN GALEGA DE VOLEIBOL

Avda. de Glasgow, 13. Complexo Deportivo Elviña
15008 – A Coruña
Tel. 981 134 453 / 620 974 086
Fax 981 132 959
E-mail fgvoley@telefonica.net
Web www.webgalega.com/fgvb

FEDERACIÓN GALEGA DE XADREZ

Fotógrafo Luis Ksado, 17 – 1º, local 13
36209 – Vigo (Pontevedra)
Tel. 986 237 945
Fax 986 237 945
E-mail ifega@ifega.org
Web www.ifega.org

FEDERACIÓN GALEGA DE XIMNASIA

R. Noriega Varela 12 – baixo
32004 – Ourense
Tel. 988 238 999
Fax 988 392 168
E-mail info@ximnasia.com
Web www.ximnasia.com



enderezos e teléfonos de interese

