

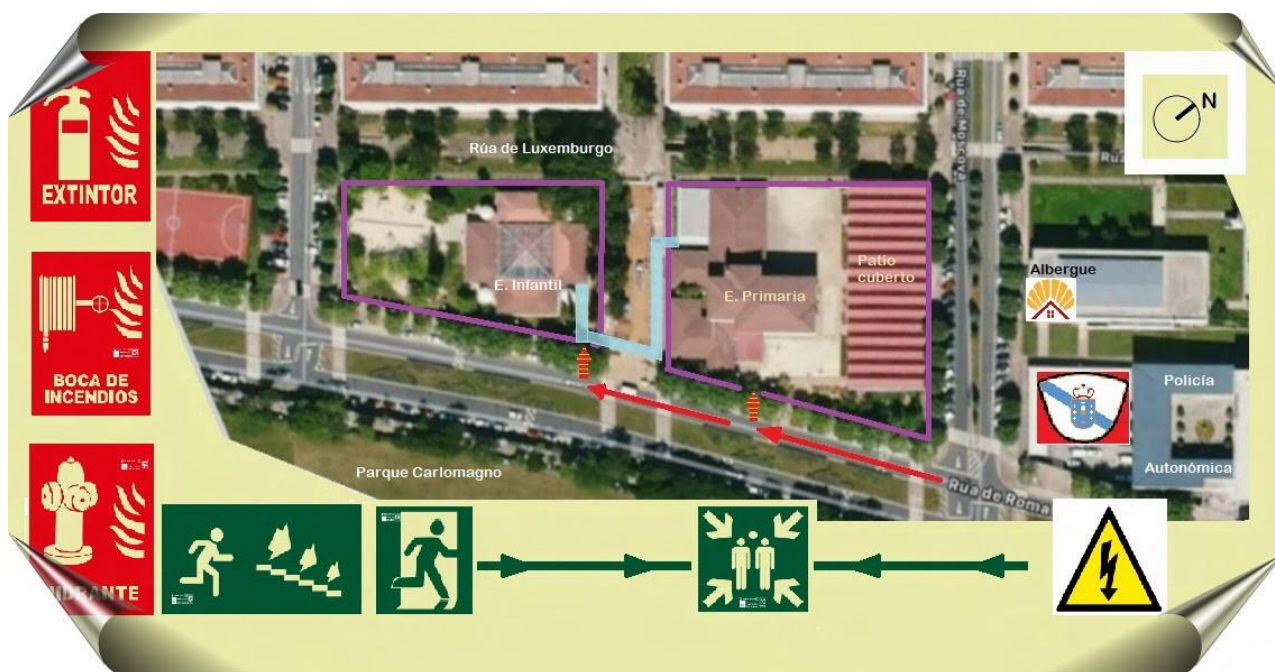


XUNTA DE GALICIA
CONSELLERÍA DE CULTURA, EDUCACIÓN
E ORDENACIÓN UNIVERSITARIA
CEIP das Fontiñas

Rúa de Roma, 21
15707 Santiago de Compostela
E.P. 981543175 ☎ 981560741
E.I. 981543176
ceip.fontinhas@edu.xunta.es

galicia

PLAN DE EMERXENCIA - EVACUACIÓN



CENTRO: CEIP DAS FONTIÑAS
SANTIAGO DE COMPOSTELA

DATA ELABORACIÓN: NOVIEMBRE - DICIEMBRE DE 2017

ÚLTIMA MODIFICACIÓN: XANEIRO-ABRIL DE 2021

ÍNDICE

LIMIAR Plan de Emerxencias ou Plan de Autoprotección.

7

DOCUMENTO I: INFORMACIÓN XERAL DO RISCO

Capítulo 1. Identificación dos titulares e do emprazamento da actividade.

9

- 1.1. Dirección Postal do emprazamento da actividade. Teléfono e Fax.
- 1.2. Nome do Xefe de Emerxencias e o de Xefe de Intervención. Dirección Postal, Teléfono e Fax.

Capítulo 2. Descrición detallada da actividade e do medio físico no que se desenvolve.

10

- 2.1. Descrición de cada unha das actividades desenvolvidas obxecto do Plan.
 - 2.1.1 Horario xeral das actividades desenvolvidas nos 3 edificios.
- 2.2. Descrición do centro ou establecemento, dependencias e instalacións onde se desenvolvan as actividades obxecto do plan.
 - 2.2.1 Datos do conxunto do Establecemento.
 - 2.2.2 Sectores de incendio.
 - 2.2.3 Superficies de cada planta ou sector.
 - 2.2.4 Vías de evacuación.
- 2.3. Clasificación e descrición de usuarios.
- 2.4. Descrición da contorna urbana, industrial ou natural no que figuren os edificios, instalacións e áreas onde se desenvolve a actividade.
 - 2.4.1 Datos da contorna.
 - 2.4.2 Usos de edificios lindeiros.
 - 2.4.3 Locais potencialmente perigosos da contorna.
- 2.5. Descrición dos accesos. Condicións de accesibilidade para a axuda externa.
 - 2.5.1 Accesos.
 - 2.5.2 Ancho das vías.
 - 2.5.3 Sentidos de circulación.
 - 2.5.4 Accesibilidade de vehículos pesados.

Capítulo 3. Inventario, análise e avaliación de riscos.

29

- 3.1. Descrición e localización dos elementos, instalacións, procesos de produción, etc. que poidan dar orixe a unha situación de emerxencia ou incidir de maneira desfavorable no desenvolvemento da mesma.
 - 3.1.1 Instalacións propias do edificio.
- 3.2. Cadro de locais de risco especial segundo o C.T.E.

Capítulo 4. Inventario e descrición das medidas e medios de emerxencia.

30

- 4.1. Inventario e descrición das medidas e medios, humanos e materiais, que dispón o centro para controlar os riscos detectados, enfrontar as situacións de emerxencia e facilitar a intervención dos Servizos Externos de Emerxencias.
 - 4.1.1 Medios materiais: Instalacións de Protección.
 - 4.1.2 Medios humanos do Establecemento.

Capítulo 5. Programa de mantemento de instalacións.

50

- 5.1. Descrición do mantemento preventivo das instalacións de risco, que garante o control das mesmas.
- 5.2. Descrición do mantemento preventivo das instalacións de protección, que garante a operatividade das mesmas.
 - 5.2.1. Mantemento dos sistemas de detección e alarma de incendios.
 - 5.2.2. Mantemento dos extintores.
 - 5.2.3. Mantemento das Bocas de incendio equipadas BIEs
 - 5.2.4. Mantemento do hidrante exterior.
- 5.3. Realización das inspeccións de seguridade de acordo coa normativa vixente.

Capítulo 6. Plan de actuación ante emerxencias.

57

- 6.1. Identificación e clasificación das emerxencias
 - 6.1.1 Clasificación das emerxencias segundo a procedencia.
 - 6.1.2 Clasificación das emerxencias segundo a intensidade ou extensión.
 - 6.1.3 Clasificación das emerxencias segundo o tipo de risco.
- 6.2. Procedementos de actuación ante emerxencias. Consideracións previas.
 - 6.2.1. Detección e Alerta.
 - 6.2.2. Mecanismos de Alarma.
 - 6.2.2.1. Identificación da persoa que dará os avisos e maneiras de avisar.
 - 6.2.2.2. Identificación do Centro de Coordinación de Atención de Emerxencias.
 - 6.2.3. Mecanismos de resposta fronte á emerxencia.
 - 6.2.4. Evacuación e/ou Confinamento.
 - 6.2.4.1. Evacuación e Confinamento. Modos de comunicación.
 - 6.2.4.2. Procedemento xeral de evacuación.
 - 6.2.4.3 Protocolo de actuación ante unha emerxencia colectiva por incendio.
 - 6.2.4.4 Instrucións de evacuación.
 - 6.2.4.5 Procedemento de confinamento.
 - 6.2.5. Prestación das Primeiras Axudas no caso de persoas feridas.

- 6.2.5.1 Protocolo de actuación ante unha emerxencia por accidente escolar.
- 6.2.6. Modos de recepción das Axudas externas.

- 6.3 Procedementos de actuación ante emerxencias nas diferentes quendas.
 - 6.3.1 Procedementos de actuación ante emerxencias durante a Q1.
 - 6.3.2 Procedementos de actuación ante emerxencias durante a Q2.
 - 6.3.3 Procedementos de actuación ante emerxencias durante a Q3.
 - 6.3.4 Procedementos de actuación ante emerxencias durante a Q4.
 - 6.3.5 Procedementos de actuación ante emerxencias durante a Q5.

DOCUMENTO IV: IMPLANTACIÓN

Capítulo 7. Integración do Plan de Emerxencia noutros de ámbito superior.

79

- 7.1. Os protocolos de notificación da emerxencia
- 7.2. A coordinación entre a dirección do plan de emerxencia e a dirección do Plan de Protección Civil onde se integre o plan de emerxencia.
- 7.3. As formas de colaboración da organización de emerxencia cos plans e as actuacións do sistema público de protección civil

Capítulo 8. Implantación do Plan de Emerxencia.

81

- 8.1. Identificación da persoa responsable da implantación do Plan.
- 8.2. Programa de formación e capacitación para o persoal con participación activa no Plan de Emerxencia.
- 8.3. Programa de formación e información a todo o persoal sobre o Plan de Emerxencia.
- 8.4. Programa de información xeral para escolares (usuarios).
- 8.5. Sinalización e normas para a actuación de visitantes.
- 8.6. Programa de dotación e adecuación de medios materiais e recursos.

Capítulo 9. Mantemento da eficacia e actualización do Plan de Emerxencia.

85

- 9.1. Programa de reciclaxe de formación e información.
- 9.2. Programa de simulacros.
 - 9.2.1. Definición e utilidade.
 - 9.2.2. Actividades previas ao simulacro.
 - 9.2.3. Desenvolvemento do simulacro. Etapas.
 - 9.2.4. Temporalización dos simulacros.
- 9.3. Programa de revisión e actualización de toda a documentación que forma parte do Plan de Emerxencia.

Anexo I. Directorio de comunicación.

89

- I.1. Teléfonos do Persoal de emerxencias e demais persoal nas diferentes quendas de traballo.
 - I.1.a. Teléfonos dos compoñentes da comisión de autoprotección.
 - I.1.b. Teléfonos do persoal de emerxencias.
 - I.1. c. Teléfonos do persoal nas diferentes quendas de traballo.
- I.2. Teléfonos de axuda exterior.
- I.3. Outras formas de comunicación.

Anexo II. Formularios para a xestión de emerxencias.

95

- II.1.a Formulario de comunicación a Emerxencias 112
- II.1.b Formulario para a solicitude de Axuda Sanitaria. 061
- II.2. Formulario para a recepción de ameazas de bomba.
- II.3. Formulario para a investigación de sinistros.
- II.4. Formulario para valorar un simulacro.
- II.5. Formulario para rexistrar e valorar unha emerxencia real.
- II.6. Formulario para rexistrar accidentes.

Anexo III. Planos

102

- III.1. Planos de situación:
 - III.1.1. Localización do colexio no seu barrio.
 - III.1.2. Localización das parcelas do colexio na contorna próxima.
 - III.1.3. Vista aérea das parcelas do colexio na contorna próxima.
 - III.1.4. Vista aérea das dúas parcelas cos tres edificios do colexio.
 - III.1.5. Localización dos accesos ás parcelas do colexio.
- III.2. Planos descritivos. Identificación de espazos.
 - III.2.1. Espazos Edificio A: Educación primaria, planta baixa.
 - III.2.2. Espazos Edificio A: Educación primaria, planta media.
 - III.2.3. Espazos Edificio A: Educación primaria, planta alta.
 - III.2.4. Espazos Edificio B: Educación infantil.
 - III.2.5. Espazos Edificio C, Planta baixa: Patio cuberto e ximnasio.
- III.3. Planos de localización de medios, percorridos de evacuación e áreas de confinamento.
 - III.3.1. Medios e rutas de evacuación da Planta baixa do Edificio A ao C sobre plano.
 - III.3.2. Medios e rutas de evacuación da Planta media do Edificio A sobre plano.
 - III.3.3. Medios e rutas de evacuación da Planta alta do Edificio A sobre plano.
 - III.3.4. Medios e rutas de evacuación do Edificio B con lenda.
 - III.3.5. Medios e rutas de evacuación do Edificio C con lenda.

L I M I A R

Plan de Emerxencia ou Plan de Autoprotección.

Cómpre diferenciar entre **Plan de Emerxencia**, que pode ser elaborado directamente polo centro, e o **Plan de Autoprotección**, que tería que ser elaborado por un técnico competente.

O Real Decreto 393/2007 polo que se aproba a Norma Básica de Autoprotección dos centros, establecementos e dependencias dedicados a actividades que poidan dar orixe a situacións de emerxencia supuxo a publicación dunha norma de ámbito nacional que obriga a determinadas empresas ou titulares da actividade a dispor dun documento técnico asociado á autoprotección do centro, edificio ou instalación que debe ser remitido ao organismo público designado por cada unha das Comunidades Autónomas para o seu rexistro, control e aprobación.

Este RD recolle no Anexo I un Catálogo de actividades afectadas pola norma e que deberán de contar co citado plan de autoprotección.

En Galicia, o Real Decreto 393/2007 está desenvolvido polo **Decreto 171/2010**, que inclúe pequenas variacións e no seu Anexo I, onde recolle o catálogo de actividades, sinala que **estarán obrigados a contar co Plan de Autoprotección** aqueles centros docentes:

- *Especialmente destinados a persoas discapacitadas físicas ou psíquicas ou a outras persoas que non poidan realizar unha evacuación polos seus propios medios.*
- *Calquera outro establecemento de uso docente sempre que dispoña dunha altura de evacuación igual ou superior a 28 m, ou de unha ocupación igual o superior a 1.000 persoas.*

Polo tanto o CEIP das Fontiñas, igual que a maioría dos centros docentes de Galicia **NON** está obrigado a contar cun plan de autoprotección, e bastará con que teña un **plan de emerxencia**.

Necesidade dun novo Plan de Emerxencia

No ano 2017 percibiuse no colexio a necesidade de substituír o plan de emerxencia anterior elaborado no curso 2013-2014, que quedara obsoleto, e encargóuselle a tarefa ao mestre Serafín Barreiros Formoso, que exercía a función de secretario.

O presente Plan foi elaborado a partir da formación e da documentación recibida no curso G1701091 - "Análise, xestión e planificación dos riscos e medidas de emerxencia. Plan de Emerxencia-Evacuación. 5ª Ed. Novembro 2017" dirixido polo Técnico superior en Prevención de Riscos Laborais Arturo Pintos Novo.

Na súa elaboración consideráronse as partes útiles do Plan anterior e a experiencia previa do redactor en tarefas similares. Tamén se incorporaron modificacións obrigadas polo cambio da lexislación vixente posteriores ao curso de formación, e das modificacións derivadas da construción do novo comedor que supuxo a variación de uso de diversas dependencias e a dispoñibilidade dunha pasarela de acceso entre os edificios de E. Infantil e E. Primaria.

Ademais, o axuste e implantación do presente Plan demorouse mentres non se nos aclaraba desde o Concello o uso que o Colexio podía facer en horario lectivo do espazo polo que transcorre a pasarela entre os citados edificios, pois desta decisión dependía a posibilidade de traslado do punto de reunión exterior de E. Infantil a este espazo ou mantelo no areeiro sen saída directa ao exterior.

DOCUMENTO I: INFORMACIÓN XERAL DO RISCO

CAPÍTULO 1. Identificación dos titulares e do emprazamento da actividade.

O establecemento CEIP das Fontiñas é un centro de ensino de titularidade pública (Consellería de Cultura, Educación e Universidade da Xunta de Galicia) localizado en Santiago de Compostela nas coordenadas 42°53'04.4"N 8°31'25.2"W // 42.884568, -8.523676

1.1 Dirección Postal do emprazamento da actividade. Teléfono e Fax.

Denominación	CENTRO DE EDUCACIÓN INFANTIL E PRIMARIA DAS FONTIÑAS		
Actividade realizada:	Centro de ensino para escolares de 3 a 12 anos		
Dirección postal:	Rúa Roma, 21		
Localidade:	Santiago de Compostela	Código postal:	15707
Teléfono E. Primaria:	981 543 175	Teléfono E Infantil:	981 543 176
Fax:	981 560 741	Código do centro:	15 027 332
Enderezo electrónico:	ceip.fontinhas@edu.xunta.gal		

1.2. Nome do Xefe de Emerxencias e do Xefe de Intervención. Dirección Postal, Teléfono e Fax.

Xefe de Emerxencias:	Directora
Enderezo particular:	Protexidos pola LPD*
Localidade:	Protexidos pola LPD*
Teléfonos:	Protexidos pola LPD*

Xefes de intervención	Por determinar a comezo de cada curso escolar
Enderezo particular:	Protexidos pola LPD*
Localidade:	Protexidos pola LPD*
Teléfonos:	Protexidos pola LPD*

(*) No documento oficial SI figurarán estes datos, pero a efectos ordinarios, podemos considerar os mesmos datos que figuran no apartado 1.1.

CAPÍTULO 2. Descripción detallada da actividade e do medio físico no que se desenvolve.

2.1 Descripción de cada unha das actividades desenvolvidas obxecto do Plan.

Actividade principal:	Niveis educativos / actividades:	Localización:
Centro de Ensino: E. Infantil e E. Primaria	Educación Infantil 2º ciclo (3, 4 e 5 anos).	Edificio 2
	Administración e servizos centrais	Edificio 1, Planta Baixa.
	Educación primaria, 1º e 2º (6 e 7 anos).	Edificio 1, Planta Baixa.
	Educación primaria, 3º e 4º (8 e 9 anos).	Edificio 1, Planta Media.
	Educación primaria, 5º e 6º (10 e 11 anos).	Edificio 1, Planta Alta.
	Educación Física en toda a Educación primaria (6 a 11 anos).	Edificio 3, Planta Baixa
	Outras actividades:	Atención escolares madrugadores.
Servizo de Comedor para escolares.		Edificio 1. Planta Baixa
Actividades extraescolares.		Edificio 1. Planta Baixa Edificio 3. Planta Baixa

2.1.1 Horario xeral das actividades desenvolvidas nos 3 edificios.

Actividade	Localización	Horario
Atención escolares madrugadores.	Edificio 1. Planta Baixa	07:30 – 09 00
Administración e servizos centrais.	Oficinas Edificio 1, Planta Baixa.	08:30 – 14:30 Atención ao público: 09:00 – 14:00
Clases de educación infantil, 3º a 5º.	Edificio 2, Planta Baixa.	09:00 – 14:00
Clases de educación primaria, 1º a 6º.	Edificio 1, Plantas Baixa, Media e Alta.	09:00 – 14:00
Educación Física en toda a Educación primaria (6 a 11 anos).	Ximnasio do Edificio 3, Planta Baixa.	09:00 – 14:00
Servizo de Comedor para escolares	Edificio 1. Planta Baixa	14:00 – 16:30
Actividades extraescolares.	Edificio 1. Planta Baixa Edificio 3. Planta Baixa	16:30 – 20:00

2.2 Descrición do centro ou establecemento, dependencias e instalacións onde se desenvolvan as actividades obxecto do plan.



O **CEIP das Fontiñas** é un establecemento educativo situado no barrio do mesmo nome, en Santiago de Compostela. Foi construído no ano 1992 na rúa de Roma en dúas parcelas que están separadas pola rúa de Praga, de uso peonil neste tramo. A parcela **norte** alberga os edificios **A**, que acubilla o alumnado de E. Primaria e as instalacións administrativas comúns, e o **C**. A parcela **sur** acolle o edificio **B** destinado a escolarizar o alumnado de E. Infantil.

O establecemento tamén ten fachadas orientadas ás rúas de Luxemburgo, de Moscova e de Bruxelas.

O edificio de E. Primaria dispón de tres plantas sobre rasante, coas correspondentes tres alturas de evacuación. Segundo as fichas do catastro, a parcela 9083201NH3498C0001HY pertencente ao centro educativo de Educación Primaria ten unha superficie total de 4.758 m² e unha superficie construída de 3.526 m².

As parcelas dos dous edificios están separadas pola rúa de Praga, de uso peonil neste tramo pero comunicadas por unha pasarela construída no ano 2019.

A parcela do edificio de E. Primaria alberga tamén o edificio do patio cuberto (**C**), que inclúe un ximnasio con vestiarios na planta baixa e, sobre o ximnasio, unha vivenda habitada orixinariamente polo conserxe que na actualidade está sendo destinada a uso do centro. Este

edificio linda coa rúa Moscova, pero ten todos os seus accesos orientados ao sur, ao patio do edificio de E. Primaria.

O edificio de E. Infantil dispón dunha única planta sobre rasante que aloxa todas as dependencias arredor dun patio central cuberto. Segundo as fichas do catastro, a parcela 8982901NH3488D0001MA pertencente ao centro educativo de Educación Infantil ten unha superficie total de 3.106 m² e unha superficie construída de 868 m².

O acceso principal á parcela de E. Infantil realízase desde a Rúa Roma. Contiguo a este, localízase un segundo acceso desde a rúa Bruxelas que está destinado ao tránsito dos escolares de E. Infantil ao comedor escolar, localizado na parcela de E. Primaria.

O edificio de E. Primaria dispón de cinco accesos na súa parcela. O acceso principal, situado na rúa de Roma permite tamén a entrada de vehículos no caso de emerxencia. Dos tres accesos desde a rúa de Praga, o primeiro facilita a entrada á zona de oficinas, o segundo serve de saída de emerxencia secundaria do almacén e da biblioteca e o terceiro está destinado ao tránsito dos escolares de E. Infantil ao comedor escolar. O acceso da rúa de Luxemburgo permite o acceso peonil e está situado a carón da esquina sur do patio cuberto.

2.2.1 Datos do conxunto do Establecemento.

Edificio	Uso	Superficie	Situación	Características estruturais
A (Educación Primaria)	Educativo	2.120 m²	Zona central da parcela 1. Acceso pola Rúa Roma 21	Estrutura de formigón armado. Fachadas de ladrillo revestido. Cuberta inclinada de tella. 5 saídas con portas exteriores de aluminio e apertura no sentido de evacuación Paredes interiores de ladrillo, chans de PVC, teitos de formigón con falsos teitos de escaiola e portas interiores de madeira.
	Comedor escolar	201,20 m ²	Fachada suroeste do edificio de E. Primaria	-Estrutura de piares de formigón armado e cuberta plana con lousas alveolares e formigón de 25+5, con acabado de lousa "filtrón". -Paredes interiores de ladrillo perforado de dobre folla, illamento de polistireno extruído de 10 cm y morteiro de cemento acabadas con pintura acrílica. -Fachada acristalada con carpintería de aluminio e vidros dobres con cámara de argón de 18 mm. -3 saídas con portas exteriores de aluminio e apertura no sentido de

				<p>evacuación.</p> <p>- Chan con pavimento vinílico continuo sobre base de morteiro de cemento.</p>
<p>B (Educación Infantil)</p>	<p>Educativo</p>	<p>650 m²</p>	<p>Parcela independente. Acceso pola Rúa Roma 23</p>	<p>Estrutura de formigón armado. Fachadas de ladrillo revestido. Cuberta inclinada de tella sobre as aulas. Cuberta translúcida sobre o patio central. 1 saída principal con portas exteriores de aluminio con apertura no sentido de evacuación 2 saídas de cada aula ao exterior con portas acristaladas corredizas. 1 saída polos aseos SW con porta exterior de aluminio e apertura no sentido de evacuación. Paredes interiores de ladrillo, chans de PVC, teitos de formigón con falsos teitos de escaiola e portas interiores de madeira.</p>
<p>C (Patio cuberto)</p>	<p>Educativo - deportivo</p>	<p>823 m²</p>	<p>Zona norte da parcela 1. Acceso compartido pola Rúa Roma 21</p>	<p>Estrutura mixta (formigón armado e metálica). Fachadas de ladrillo revestido. Cuberta metálica en dentes de serra. 4 saídas con portas exteriores metálicas con apertura no sentido contrario ao de evacuación. Paredes interiores de ladrillo revestido, chan de formigón pulido e portas interiores de madeira.</p>

2.2.2 Sectores de incendio.

Consideramos cada unha das plantas dos tres edificios como un sector diferenciado. Así, o edificio A (Ed. Primaria) conta con tres sectores, o edificio B (Ed. Infantil) dispón de un sector único e o edificio C, se contabilizamos a vivenda deshabitada do conserxe sobre o ximnasio, tería dous sectores.

Na planta baixa do edificio A, poderíamos considerar a existencia de 3 subsectores delimitados por portas de acceso nos dous extremos do corredor correspondente. Serían o subsector oficinas, o subsector EP – I e o subsector comedor – informática – música. Neste caso, os elementos interiores de paso entre sectores constitúenos portas de madeira de dobre folla.

Usando o mesmo criterio, nas plantas media e alta hai dous subsectores: o subsector aulas comunicadas polo corredor co subsector do distribuidor. Os subsectores de aulas poden illarse dos distribuidores mediante as portas de madeira de dobre folla existentes.

2.2.3 Superficies de cada planta ou sector.

Nas táboas seguintes detállanse Planta e Zonas que compoñen cada sector, os usos e superficie total construída de cada zona, así como a densidade de ocupación legal e a ocupación teórica de cada unha.

Para determinar a densidade de ocupación teórica do centro seguimos os seguintes criterios:

- Para despachos, salas de titorías, biblioteca, comedor, salón de actos, arquivos, sala de profesorado, vestiarios e aseos: os establecidos no Código Técnico de Edificación (táboa 2.1 da sección SE3 do Documento Básico SE)
- Para aulas, os establecidos no artigo 4 *da Orde de 12 de marzo de 2013 pola que se desenvolve o procedemento para a admisión do alumnado en centros docentes sostidos con fondos públicos que impartan ensinanzas de 2º ciclo de educación infantil, de educación primaria, de educación secundaria obrigatoria e de bacharelato reguladas na Lei orgánica 2/2006, do 3 de maio, de educación* cun incremento, dende o punto de vista da seguridade, dun 10% máximo de escolares.

Sector 1, edificio A : Planta Baixa

Planta Baixa Zona:	Actividade	Superficie en m ²	Dens. Ocupación en m ² /persoa	Ocupación teórica*
Aula 1	Docencia	45,03	---	25
Aula 2	Docencia	45,03	---	25
Aula 3	Docencia	45,03	---	25
Aula 4	Docencia	45,03	---	25
Aula 5	Docencia	46,35	---	25
Corredor EP I	Tránsito	31,60	Non simultánea	0
Distribuidor central	Festivais, exposicións, lecer horario comedor	142,60	5 Non simultánea	0
Maquinaria Ascensor	Nula	3,40	Nula	Nula
Ascensor				0
Aseos nenos		9,66	3	3
Aseos diversidade funcional		4,00		1
Aseos nenas		9,66	3	3
Corredor informática - música	Tránsito	48,84	Non simultánea	0
Informática / Aula 6	Docencia	45,25	---	25
PT1	Docencia	22,30	---	Variable
PT2	Docencia	22,30	---	Variable
Música	Docencia	44,25	---	25
Comedor		201,20	1/1,5	135
Office comedor		9,50	1/10	1
Vestibulo comedor		7,16	Alternativo	Alternativo
Cortaventos comedor		4,58	Alternativo	Alternativo
Sala Caldeiras	Nula	22,80	Nula	Nula
Biblioteca	Lectura, ...	104,60	2	52
Almacén	Nula	22,40	Nula	Nula
Corredor oficinas	Tránsito	26,10	Non simultánea	0
Sala de xuntas - profesorado		34,62	10	
Xefatura de Estudos		13,65	10	1
Dirección		19,83	10	1
ANPA		14,53	10	14
Secretaría		22,15	10	1
Arquivo	Nula	3,15	Nula	Nula
Conserxería - Reprografía		9,02	10	1
Vestuario PND		4,06	3	
Aseo damas		9,1	3	
Aseo varóns		7,9	3	
Sala contadores	Nula	3,84	Nula	Nula
	Totais	1.150,52 m²		388 + 10p.

Sector 2, edificio A: Planta Media

Planta Media Zona:	Actividade	Superficie en m ²	Dens. Ocupación en m ² /persoa	Ocupación teórica*
Relixión Evanxélica	Docencia	18,20	10	Variable
Corredor aulas EP II	Tránsito	31,60	Non simultánea	0
Aula 9	Docencia	45,03	---	25
Aula 10	Docencia	45,03	---	25
Aula 11	Docencia	45,03	---	25
Aula 12	Docencia	45,03	---	25
Titoría 2 /Sala xuntas		14,15	10	Variable
Orientación		14,15	10	1
Aseos alumnas		9,66	3	
Aseos alumnos		9,66	3	
Distribuidor	Tránsito	46,48	Non simultánea	0
	Totais	324 m²		100+ 6 p.

Sector 3, edificio A: Planta Alta

Planta Alta Zona:	Actividade	Superficie en m ²	Dens. Ocupación en m ² /persoa	Ocupación teórica*
Relixión Católica	Docencia	29,64	10	Variable
Corredor aulas EP II	Tránsito	31,60	Non simultánea	0
Aula 13	Docencia	45,03	---	25
Aula 14	Docencia	45,03	---	25
Aula 15	Docencia	45,03	---	25
Aula 16	Docencia	45,03	---	25
Titoría 3/Sala Xuntas		14,15	10	
Titoría 4 /AL	Docencia	14,15	10	
Aseos alumnas		9,66	3	
Aseos alumnos		9,66	3	
Distribuidor	Tránsito	46,48	Non simultánea	0
	Totais	324 m²		100+ 5 p.

Sector 1 (único), edificio B: Planta Baixa. Aulas de educación infantil.

Planta Baixa Zona:	Actividade	Superficie en m ²	Dens. Ocupación en m ² /persoa	Ocupación teórica*
Aula 1	Docencia	69,00	---	
Aseo noroeste		6,13	3	
Aula 2	Docencia	50,96	---	25
Aula 3	Docencia	50,96	---	25
Aseo SW interior-exterior		6,13	3	
Aula 4	Docencia	50,96	2	25
Aula 5	Docencia	50,96	2	25
Aseo sur-leste		6,13	3	
Aula 6	Docencia	50,96	---	25
Aula 7	Docencia	50,96	---	25
Aseo nordeste		6,13	3	
Corredor Norte	Tránsito	36,08	Non simultánea	0
Corredor Oeste	Tránsito	36,08	Non simultánea	0
Corredor Sur	Tránsito	36,08	Non simultánea	0
Corredor Leste	Tránsito	36,08	Non simultánea	0
Patio central	Lecer	256,00		
Reprografía ampliada		9,00	2	
Entrada	Tránsito	19,00	Non simultánea	
Sala de caldeiras	Nula	4,00	Nula	Nula
	Totais	831,6 m²	p.	150+7

Sector 1, edificio C: Planta Baixa do Patio Cuberto con Ximnasio

Planta –Zona	Actividade	Sup. en m ²	Dens. Ocupación en m ² /persoa	Ocupación teórica*
Pista patio cuberto	Docencia, lecer	800,00	---	
Ximnasio	Docencia	105,32	---	25
Almacén de material	Nula	7,77	Nula	Nula
Despacho		8,85	10	
Total duchas e aseos		96,53	3	
Acceso exterior duchas	Tránsito	34,00	Non simultánea	
	Totais	1052,47 m²	p.	

Sector 2, edificio C: Vivenda do/da conserxe sobre o Ximnasio

Planta –Zona	Actividade	Sup. en m ²	Ocupación
3 dormitorios	Vivenda destinada á/ó conserxe.	124,35	Desocupada
2 aseos			
Estar - comedor			
Cociña + tendedeira			
	Totais	124,35 m²	0 p.

2.2.4 Vías de evacuación.

Neste apartado determinamos as vías de evacuación verticais (escaleiras) e horizontais (corredores), que se utilizarán en caso de emerxencia; e as saídas ao exterior que se empregarán en función da planta ou zona que se teña que evacuar e as demais circunstancias que poidan influír na utilización das mesmas.

En ningún caso se utilizará como vía de evacuación o ascensor.

Nas táboas seguintes vanse a indicar as características das vías de evacuación do establecemento CEIP das Fontiñas.

2.2.4.1. Vías de Evacuación Horizontais

Edificio A : Planta Baixa

Características	Corredor 1	Corredor 2
Localización	Oficinas administración	Informática - Música
Clasificación	<input type="checkbox"/> Principal <input type="checkbox"/> Alternativo	<input type="checkbox"/> Principal <input type="checkbox"/> Alternativo
Lonxitude	16,35m.	18,55m.
Anchura vías	1,50m.	2,00m.
Alumeado de emerxencia	<input type="checkbox"/> SI <input type="checkbox"/> NON	<input type="checkbox"/> SI <input type="checkbox"/> NON
Alumeado de sinalización	<input type="checkbox"/> SI <input type="checkbox"/> NON	<input type="checkbox"/> SI <input type="checkbox"/> NON

Características	Corredor 3	Corredor 4
Emprazamento	Aulas EP-I	Distribuidor – patio
Clasificación	<input type="checkbox"/> Principal <input type="checkbox"/> Alternativo	<input type="checkbox"/> Principal <input type="checkbox"/> Alternativo
Lonxitude	16,60 m.	7,20 m. desde a biblioteca 10 m. desde escaleiras a PM
Anchura vías	2,00m.	8,50 m. Porta 2,00 m.
Alumeado de emerxencia	<input type="checkbox"/> SI <input type="checkbox"/> NON	<input type="checkbox"/> SI <input type="checkbox"/> NON
Alumeado de sinalización	<input type="checkbox"/> SI <input type="checkbox"/> NON	<input type="checkbox"/> SI <input type="checkbox"/> NON

Características	Corredor 5
Localización	Entrada principal
Clasificación	<input type="checkbox"/> Principal <input type="checkbox"/> Alternativo
Lonxitude	5,20 m. desde aula 5
Anchura vías	5,60m.
Alumeado de emerxencia	<input type="checkbox"/> SI <input type="checkbox"/> NON
Alumeado de sinalización	<input type="checkbox"/> SI <input type="checkbox"/> NON

Edificio A : Planta Media

Características	Corredor 6	Corredor 7
Localización	Aulas EP-II	Distribuidor central
Clasificación	<input type="checkbox"/> Principal <input type="checkbox"/> Alternativo	<input type="checkbox"/> Principal <input type="checkbox"/> Alternativo
Lonxitude	15,80 m.	7,85 m.
Anchura vías	2,00 m.	5,90 m.
Alumeado de emerxencia	<input type="checkbox"/> SI <input type="checkbox"/> NON	<input type="checkbox"/> SI <input type="checkbox"/> NON

Edificio A : Planta Alta

Características	Corredor 8	Corredor 9
Localización	Aulas EP-III	Distribuidor central
Clasificación	<input type="checkbox"/> Principal <input type="checkbox"/> Alternativo	<input type="checkbox"/> Principal <input type="checkbox"/> Alternativo
Lonxitude	15,80 m.	7,85 m.
Anchura vías	2,00 m.	5,90 m.
Alumeado de emerxencia	<input type="checkbox"/> SI <input type="checkbox"/> NON	<input type="checkbox"/> SI <input type="checkbox"/> NON

Edificio B : Educación Infantil

Cada aula de titoría dispón da súa propia vía de evacuación ao exterior cara ao punto de encontro no patio a través das dúas portas de correioira que dan directamente ao exterior. Ao seren de correioira, o ancho de evacuación redúcese á metade e así cada porta deixa 1,10m de anchura de evacuación.

A evacuación da aula 1 realízase cruzando o patio interior e saíndo a través da vía de evacuación da aula 5.

Edificio C : Patio Cuberto

Este edificio está indicado como punto de encontro no caso de desaloxo do edificio A.

No caso de que a emerxencia se produza neste edificio, o desaloxo producirase polas catro portas de acceso abertas na fachada sur. Neste suposto as portas, abertas no sentido de evacuación, deixan un ancho de vía de 4m.

Edificio A:

Características	Escaleira 1
Emprazamento	Distribuidor – planta media – planta alta
Clasificación	<input type="checkbox"/> Principal <input type="checkbox"/> Alternativo
Tipo	<input type="checkbox"/> Cerrada <input type="checkbox"/> Exterior
Lonxitude total:	15,60 m.
Da planta alta á media:	7,80 m.
Da media ao distribuidor:	7,80 m.
Anchura vías	1,90 m.
Pegada	0,30 m.
Contra pegada	0,18 m.
Posúe vestibulos	<input type="checkbox"/> SI <input type="checkbox"/> NON
Alumeado de emerxencia	<input type="checkbox"/> SI <input type="checkbox"/> NON
Alumeado de sinalización	<input type="checkbox"/> SI <input type="checkbox"/> NON

Edificio B:

Non dispón de vías de evacuación vertical. Todas as vías de acceso ao edificio están elevadas uns 0,18 m. sobre a superficie do soar, pero dispón de ramplas de acceso na porta principal e na de saída ao patio exterior da aula 5.

Edificio C:

Características	Escaleiras 2, 3 e 4
Emprazamento	Portas saída pavillón.
Clasificación	<input type="checkbox"/> Principal <input type="checkbox"/> Alternativo
Tipo	<input type="checkbox"/> Cerrada <input type="checkbox"/> Exterior
Lonxitude	3,20m.
Anchura vías	2,30m.
Pegada	0,60 m.
Contra pegada	0,18 m.
Posúe vestibulos	<input type="checkbox"/> SI <input type="checkbox"/> NON
Alumeado de emerxencia	<input type="checkbox"/> SI <input type="checkbox"/> NON
Alumeado de sinalización	<input type="checkbox"/> SI <input type="checkbox"/> NON

2.3. Clasificación e descrición de usuarios.

Clasificación de usuarios/as.	Descrición de usuarios/as.	Localización	Nº de usuarios	Horarios
CADRO DE PERSOAL	Persoal docente	Edificios A, B e C	34	De luns a venres, de 09:00 a 14:00
	Auxiliar administrativo	Planta baixa do edificio A	1	De luns a venres, de 08:30 a 14:30
	Auxiliar técnico educativo (Persoal coidador)	Edificios A, B e C	3	De luns a venres, de 09:00 a 14:00
PERSOAL DE EMPRESAS EXTERNAS	Persoal Servizo Madrugadores.	Planta baixa do edificio A	Variable	De luns a venres, de 07:30 a 09:00
	Conserxe E. Infantil	Edificio B	1	De luns a venres, de 7:30 a 14:15 e de 16:00 a 18:30
	Conserxe E. Primaria	Edificios A e C	1	De luns a venres, de 8:30 a 14:30 e de 16:00 a 19:00
	Persoal de comedor	Planta baixa do edificio A	Variable	De luns a venres, de 14:00 a 16:30
	Persoal de limpeza	Edificios A e C Edificio B	2 1	De luns a venres, de 16:00 a 20:00
	Monitores extraescolares	Planta baixa dos edificios A e C	Variable	De luns a venres, de 16:30 a 20:00
ALUMNADO	Escolares de 3 a 11 anos madrugadores	Planta baixa do edificio A	Variable	De luns a venres, de 07:30 a 09:00
	Escolares de 3 a 11 anos en horario escolar	Edificios A, B e C	Ata 475	De luns a venres, de 09:00 a 14:00
	Escolares de 3 a 11 anos en horario de comedor	Planta baixa do edificio A	Variable.	De luns a venres, de 14:00 a 16:30
	Escolares de 3 a 11 anos en horario extraescolar	Planta baixa dos edificios A e C	Variable.	De luns a venres, de 16:30 a 20:00
VISITANTES	Nais e pais	Edificios A, B e C	Variable	Variable /entradas e saídas alumnado
	Provedores e persoal de mantemento	Edificios A, B e C	Variable	Variable

2.4. Descrición da contorna urbana, industrial ou natural no que figuran os edificios, instalacións e áreas onde se desenvolve a actividade.

2.4.1 Datos da contorna.

Establecemento emprazado en

- Contorna urbana
- Polígono industrial
- Entorno natural:
 - Zona de cultivo
 - Zona forestal

2.4.2 Usos de edificios lindeiros.

Polo oeste do establecemento, localízanse dous bloques de edificios de 1.460 m² cada un destinados a vivendas. Estes edificios, de planta rectangular, teñen orientada a súa fachada leste (73m) á rúa de Luxemburgo, que é de uso peonil.

Polo norte do edificio C, na rúa de Moscova, localízanse os locais da parroquia, que contan con un albergue de peregrinos de 1.166 m² na súa planta baixa, e as instalacións da policía Autonómica, concretamente a zona de aparcadoiro interior, que abarca 38m de fachada.

Ao sur do edificio B, no lado oposto da rúa de Bruxelas, atópase unha pista polideportiva descuberta.

Pola fachada leste, os edificios do establecemento lindan co parque Carlomagno localizado no lado oposto da Rúa Roma. Esta rúa consta de dous carrís separados por mediana axardinada.



Vista aérea das parcelas do colexio na contorna próxima.

USOS DOS EDIFICIOS E ESPAZOS LINDEIROS			
Edificio/esp.	Emprazamento	Uso principal	Outros datos
1	Luxemburgo – Bruxelas – París – Praga	Vivendas	
2	Luxemburgo – Praga – París – Moscova	Vivendas	
3	Moscova - Luxemburgo	Relixioso	Inclúe albergue
4	Roma – Moscova	Policía autonómica	Aparcadoiros
5	Parque Carlomagno	Lecer	
6	Luxemburgo – Bruxelas – Roma – Varsovia	Lecer	Pista polideportiva descuberta

2.4.3 Locais potencialmente perigosos da contorna.

Conforme ao establecido no CTE DB SI 1 apartado 2, Locais e zonas de risco especial, nos edificios lindeiros co CEIP das Fontiñas, os locais potencialmente perigosos dos que temos coñecemento figuran na táboa seguinte:

local	denominación	tipo	distancia	situación
A	Mesón <i>Las Fontiñas.</i>	Restauración.	38 m do edificio C.	Baixo do edificio 2, na confluencia das rúas de París e de Moscova.
B	Albergue <i>Fin del Camino.</i>	Hostalería	33 m do edificio C.	Baixo do Edificio 3. Acceso pola rúa de Moscova, na confluencia coa rúa de Roma.

2.5. Descrición dos accesos. Condicións de accesibilidade para a axuda externa.

2.5.1 Accesos.



ACCESO EDIFICIO B



ACCESO PRINCIPAL EDIFICIO A

Localización dos accesos para peóns:

	PRINCIPAL pola rúa:	SECUNDARIOS polas rúas:
Edificios A e C (E. Primaria e Patio cuberto)	De Roma	De Luxemburgo (1) e de Praga (3)
Edificio B (E. Infantil)	De Roma	De Praga (1). Pasarela de acceso ao comedor do edificio A.

Localización dos accesos para vehículos:

	PRINCIPAL pola rúa:	SECUNDARIOS:
Edificios A e C (E. Primaria e Pavillón)	De Roma	Non dispón
Edificio B (E. Infantil)	De Roma	Non dispón.



2.5.2 Ancho das vías.

Na rúa de Roma, o ancho da calzada é de 7,77m para cada sentido de circulación; esta rúa dispón dunha mediana axardinada de 7,13m de ancho. As súas beirarrúas, que en tramos inclúen zonas de estacionamento, alcanzan os 7,38m.

As características e dimensións na rúa de Moscova son similares ás anteriores.

A rúa de Luxemburgo, que é peonil, registra unha distancia de 20m entre edificios opostos. Alberga dúas zonas axardinadas ao longo da vía.

A rúa de Bruxelas conta cunha calzada de dobre sentido de circulación con 6m de ancho de vía. Non dispón de mediana axardinada, pero as beirarrúas teñen características similares ás das rúas de Roma e de Moscova.

2.5.3 Sentidos de circulación.

Para chegar aos accesos do establecemento, o sentido de circulación da rúa de Roma diríxese desde a rúa de Moscova cara á rúa de Bruxelas. Existe a posibilidade de cambiar de sentido na intersección das citadas rúas.



2.5.4 Accesibilidade de vehículos pesados.

Para o acceso dos vehículos pesados, o establecemento TEN **accesibilidade pola rúa de Roma** e, polas dimensións e deseño da citada rúa, **NON hai dificultades de xiro.**

CAPÍTULO 3. Inventario, análise e avaliación de riscos.

3.1 Descrición e localización dos elementos, instalacións, procesos, etc. que poden dar orixe a unha situación de emerxencia ou incidir de maneira desfavorable no desenvolvemento da mesma.

3.1.1 Instalacións propias do edificio.

Centrarémonos nas instalacións propias do edificio porque, en principio, son as que poden orixinar unha emerxencia.

3.1.1.1 Electricidade

Os datos do contrato de enerxía eléctrica do CEIP das Fontiñas son os seguintes:

Fonte de subministro:	<input type="checkbox"/> xeneración propia <input type="checkbox"/> compañía
CUPS:	ES0022000007477609SC1P
Tarifa:	3.0A
Potencia máxima admisible da instalación :	150KW
Potencia contratada:	P1 Edificio B: 36KW P2 Edificio A: 50KW P3 Edificio C: 31KW

Electricidade. Edificio A	
Emprazamento do cadro xeral:	Corredor Oficinas, na planta baixa
Emprazamento dos cadros de zonas	Planta baixa: Conserxería Aula de informática,
	Planta media: Distribuidor Armario RAC
	Planta alta: Distribuidor.
Electricidade. Edificio B	
Emprazamento do cadro xeral:	Planta baixa: Cortaventos do acceso principal
Electricidade. Edificio C	
Emprazamento do cadro de zonas:	Ximnasio: Despacho.
	Casa conserxe: Vestibulo entrada.

3.1.1.2 Calefacción.

O edificio dispón de 3 caldeiras, dúas para dar servizo aos edificios A e C e a terceira para quentar o edificio B. As características das caldeiras son:

Combustible:	Gasóleo
Localización:	Sala caldeiras edificio A (2)
	Sala caldeiras edificio B (1)

O establecemento conta cun único depósito de almacenamento de combustible que alimenta as 3 caldeiras. As súas características son:

Tipo de combustible:	Gasóleo
Uso:	<input type="checkbox"/> calefacción <input type="checkbox"/> auga quente
Tanque:	<input type="checkbox"/> aéreo <input type="checkbox"/> enterrado
Capacidade:	15 m³
Emprazamento:	A carón do portal de acceso do edificio A, na rúa de Roma, 21

3.2 Cadro de locais de risco especial segundo o C.T.E.

Local	Nivel de risco	Emprazamento
Sala de caldeiras do edificio A	Baixo	Planta baixa do edificio A
Sala de maquinaria do ascensor.	Baixo	Planta baixa do edificio A, a carón da conserxería no distribuidor central.
Sala de contadores do edificio A.	Baixo	Planta baixa do edificio A, no corredor de oficinas
Cadro xeral de distribución da electricidade do edificio A	Baixo	Planta baixa do edificio A. No corredor de oficinas, fronte ao local da ANPA.
Armario RAC.	Baixo	Edificio A. Distribuidor planta media.
Arquivo da secretaría.	Baixo	Planta baixa do edificio A. Acceso pola secretaría.
Sala de caldeiras do edificio B.	Baixo	Planta baixa do edificio B. Acceso exterior. N
Cadro xeral de distribución da electricidade do edificio B.	Baixo	Planta baixa do edificio B. Cortaventos de acceso ao edificio.

DOCUMENTO II: MEDIOS DE PROTECCIÓN

CAPÍTULO 4. Inventario e descrición das medidas e medios de emerxencia.

4.1 Inventario e descrición das medidas e medios, humanos e materiais, que dispón o centro para controlar os riscos detectados, enfrontar as situacións de emerxencia e facilitar a intervención dos Servizos Externos de Emerxencias.

4.1.1 Medios materiais: Instalacións de Protección.

Neste apartado rexistraremos todos os tipos de instalacións de Protección que se atopan no establecemento, e propoñemos a instalación dos medios que consideramos necesarios.

As instalacións coas que deben dotarse os establecementos establécense no Código Técnico da Edificación, Documento Básico Seguridade en caso de Incendios (DB SI), Sección SI 4 Detección, control e extinción do incendio.

4.1.1.1 Detección automática.

Os sistemas de alarma automática de incendios teñen a intención de notificar aos ocupantes do edificio para evacuar en caso de incendio ou outra emerxencia, informar do feito a un lugar fóra das instalacións co fin de chamar aos servizos de emerxencia, e para preparar a estrutura e sistemas asociados para controlar a propagación do lume e do fume.

O DB SI establece que deben contar con esta instalación de detección automática os seguintes establecementos:

Uso previsto do edificio ou condicións do establecemento	
Residencial público:	Se a superficie construída excede de 500 m ² .
Docente:	Se a superficie construída excede de 2.000 m ² , detectores en zonas de risco alto conforme ao capítulo 2 da Sección 1 de este DB. Se excede de 5.000 m ² , en todo o edificio.

Polo exposto, O **CEIP das Fontiñas** non está obrigado a contar cun sistema de detección automática de incendios. Do que si dispón é de rociadores termosensibles automáticos de incendio nas dúas salas de caldeiras, tanto na do edificio A (de E. Primaria), como do edificio B (de E. Infantil): Trátase de tres detectores acoplados a cadanseu extintor tipo *splinker* enriba dos queimadores das tres caldeiras.

4.1.1.2 Instalacións fixas de extinción.

Unha instalación fixa de extinción está formada por unha rede de tubaxes e elementos terminais que cobren fundamentalmente as zonas con risco de incendio.

Nas instalacións fixas de extinción faise unha clasificación de extinción polo axente extintor: auga, axentes extintores gaseosos, espumas e po.

O DB SI non fai distinción entre os diferentes tipos de axentes extintores para as instalacións fixas. Establece cando hai que ter esta instalación e o axente extintor estará determinado polo que se pretenda protexer. Deben contar con esta instalación os establecementos e zonas destinadas aos usos seguintes:

Uso previsto do edificio	
En xeral:	Salvo outra indicación en relación co uso, en todo edificio cuxa altura de evacuación exceda de 80 m. En cociñas nas que a potencia instalada exceda de 20 kW en uso Hospitalario o Residencial Público, ou de 50 kW en calquera outro uso (5) En centros de transformación cuxos aparatos teñan illamento dieléctrico con punto de inflamación menor que 300 °C e potencia instalada maior que 1.000 kVA en cada aparato o maior que 4.000 kVA no conxunto dos aparatos. Se o centro está integrado nun edificio de uso de Pública Concorrenza e ten acceso desde o interior do edificio, ditas potencias son 630 kVA y 2.520 kVA respectivamente.
Residencial publico:	Se a altura de evacuación excede de 28 m ou a superficie construída do establecemento excede de 5.000 m ² .

(5) Para a determinación da potencia instalada só se considerarán os aparellos destinados á preparación de alimentos. As frixideiras e as tixolas computaranse a razón de 1 kW por cada litro de capacidade, independentemente da potencia que teñan. A eficacia do sistema debe quedar asegurada tendo en conta a actuación do sistema de extracción de fumes.

O **CEIP das Fontiñas** está equipado con dous tipos de instalacións fixas de extinción con auga:

- Bocas de Incendios Equipadas
- Hidrante de Incendios

4.1.1.2.1 Bocas de Incendio Equipadas. (BIEs)

Segundo o Regulamento 1942/93, o sistema de Bocas de Incendio Equipadas consta dunha fonte de abastecemento, dunha rede de tubaxes e as bocas de incendio equipadas (B I E). Establece a súa situación a **cinco metros da saída** como máximo, e número e distribución de tal forma que toda a área a protexer quede cuberta por unha BIE. Igualmente establece as hipóteses de cálculo e as probas de presión.

O DB SI establece que deben contar con esta instalación os establecementos e zonas destinadas aos usos seguintes:

Uso previsto do edificio ou condicións do establecemento	
En xeral:	En zonas de risco especial alto, conforme ao capítulo 2 da Sección SI 1, nas que o risco se deba principalmente a materias combustibles sólidas
Residencial público:	Se a superficie construída excede de 1000 m ² . ou o establecemento está previsto para dar aloxamento a mais de 50 persoas.
Docente :	Se a superficie construída excede de 2.000 m ² .

As bocas de incendio equipadas están compostas por:

- ▶ Armario de chapa metálica.
- ▶ Devanadeira coa manguera enrolada.
- ▶ Válvula de corte.
- ▶ Manómetro.
- ▶ Lanza de tres efectos e pinza para lanza.
- ▶ Manguera de 15 ou 20 m., sendo planas as de 45 mm. de diámetro e semirríxidas as de 25 mm.

As características específicas das BIEs do CEIP das Fontiñas quedan reflectidas nas seguintes táboas.

BIEs. Edificio A (E. Primaria)

Número	Tipo	Lonxitude mangueira	Tipo de lanza	Emprazamento
1 - A	45 mm	15 m.	De chorro regulable	Planta Baixa. Corredor oficinas, a 7m da saída sur.
2 - A	45 mm	15 m.	De chorro regulable	Planta Baixa. Conserxería, a 12m da saída leste.
3 - A	45 mm	15 m.	De chorro regulable	Planta Baixa. Corredor aulas EP-I, a 7 m da saída norte.
4 - A	45 mm	15 m.	De chorro regulable	Planta Baixa. Corredor de informática a música, a 5m da saída do comedor.
5 - A	45 mm	15 m.	De chorro regulable	Planta Baixa. Fondo sur da biblioteca, a 12 m da saída sur polo almacén.
6 - A	45 mm	15 m.	De chorro regulable	Planta Media. Distribuidor. Parede orientación, a 5m das escaleiras. (Vía de evacuación vertical)
7 - A	45 mm	15 m.	De chorro regulable	Planta Media. Corredor aulas EP-II, a 16 m das escaleiras. (Vía de evacuación vertical).
8 - A	45 mm	15 m.	De chorro regulable	Planta Alta. Distribuidor. Parede titoría, a 5m das escaleiras. (Vía de evacuación vertical)
9 - A	45 mm	15 m.	De chorro regulable	Planta Alta. Corredor aulas EP-III, a 16 m das escaleiras. (Vía de evacuación vertical).

BIEs. Edificio B (E. Infantil)

Número	Tipo	Lonxitude mangueira	Tipo de lanza	Emprazamento
1 - B	45 mm	15 m.	De chorro regulable	Exterior da aula 1, no corredor norte.
2 - B	45 mm	15 m.	De chorro regulable	Punto medio do corredor aulas 2 e 3, na parede W do patio central.
3 - B	45 mm	15 m.	De chorro regulable	Punto medio do corredor aulas 4 e 5, na parede S do patio central.
4 - B	45 mm	15 m.	De chorro regulable	Punto medio do corredor aulas 6 e 7, na parede L do patio central.

BIEs. Edificio C (Patio cuberto)

Número	Tipo	Lonxitude manguera	Tipo de lanza	Emprazamento
1 - C	45 mm	15 m.	De chorro regulable	No ximnasio, a 2 m da saída, na parede do despacho.

Na revisión anual realizada no mes de decembro de 2017, o técnico responsable recolle no parte de revisión que as mangueras están caducadas ao ter máis de 20 anos, os armarios están a unha altura superior á regulamentaria e a sinalización.

Todas as caixas das BIEs foron protexidas no ano 2019 cun moble aberto de madeira para favorecer a seguridade de persoas invidentes.

4.1.1.2.2 Hidrantes de Incendios.

Os hidrantes tamén posúen nos extremos da súa rede unha toma de auga e diferéncianse das BIEs en que teñen maior diámetro para poder subministrar gran cantidade de caudal e presión en pouco tempo, e en que son exteriores ao edificio a protexer.

O único hidrante do establecemento ten forma de columna provista de tres saídas de auga e localízase no acceso exterior do comedor escolar, a carón da parede da biblioteca.

4.1.1.3 Extintores.

Normativa vixente:

Real Decreto 513/2017, de 22 de maio, polo que se aproba o Regulamento de instalacións de protección contra incendios.

ANEXO I

Características e instalación dos equipos e sistemas de protección contra incendios

Sección 1.ª Protección activa contra incendios

4. Extintores de incendio

1. O extintor de incendio é un equipo que contén un axente extintor, que pode proxectarse e dirixirse sobre un lume, pola acción dunha presión interna. Esta presión pode producirse por unha compresión previa permanente ou mediante a liberación dun gas auxiliar.

En función da carga, os extintores clasifícanse da seguinte forma:

a) Extintor portátil: Diseñado para que poida ser levado e utilizado a man, tendo en condicións de funcionamento unha masa igual ou inferior a 20 kg.

b) Extintor móbil: Diseñado para ser transportado e accionado a man, está montado sobre rodas e ten unha masa total de máis de 20 kg.

2. Os extintores de incendio, as súas características e especificacións serán conformes ás esixidas no Real Decreto 769/1999, do 7 de maio, polo que se ditan as disposicións de aplicación da Directiva do Parlamento Europeo e do Consello, 97/23/CE, relativa aos equipos de presión e modifícase o Real Decreto 1244/1979, do 4 de abril, que aprobou o Regulamento de aparellos a presión.

3. Os extintores de incendio portátiles necesitarán, antes da súa fabricación ou importación, ser certificados, de acordo co establecido no artigo 5.2 deste Regulamento, a efectos de xustificar o cumprimento do disposto na norma UNE-EN 3-7 e UNE-EN 3-10. Os extintores móbiles deberán cumprir o disposto na norma UNE-EN 1866-1.

4. O emprazamento dos extintores permitirá que sexan facilmente visibles e accesibles, estarán situados próximos aos puntos onde se estime maior probabilidade de iniciarse o incendio, se é posible, próximos ás saídas de evacuación e, preferentemente, sobre soportes fixados a paramentos verticais, de modo que a parte superior do extintor quede situada entre **80 cm e 120 cm** sobre o chan.

A súa distribución será tal que o percorrido máximo horizontal, desde calquera punto do sector de incendio, que deba ser considerado orixe de evacuación, ata o extintor, non supere **15 m**.

5. Os axentes extintores deben ser adecuados para cada unha das clases de lume normalizadas, segundo a norma UNE-EN 2:

a) Clase A: Lumes de materiais sólidos, xeralmente de natureza orgánica, cuxa combinación se realiza normalmente coa formación de brasas.

b) Clase B: Lumes de líquidos ou de sólidos licuables.

c) Clase C: Lumes de gases.

d) Clase D: Lumes de metais.

e) Clase F: Lumes derivados da utilización de ingredientes para cociñar (aceites e graxas vexetais ou animais) nos aparellos de cociña.

Segundo o Regulamento 1942/93, os extintores de incendio axustaranse ao establecido no Regulamento de aparellos a presión e á súa instrución técnica complementaria MIE-AP5. Serán facilmente visibles e accesibles e estarán próximos aos puntos de risco.

O DB SI establece que deben contar con esta instalación os establecementos e zonas destinadas aos usos seguintes:

Uso previsto do edificio ou condicións do establecemento	
En xeral	Un de eficacia 21A -113B: - Cada 15 m de recorrido en cada planta, como máximo, dende toda orixe de evacuación. - Nas zonas de risco especial conforme ao capítulo 2 da Sección 1 ⁽¹⁾ de este DB.

(1) Un extintor no exterior do local ou da zona e próximo á porta de acceso, o cal poderá servir simultaneamente a varios locais ou zonas. No interior do local ou da zona instalanse ademais os extintores necesarios para que o percorrido real até algún deles, incluído o situado no exterior, non sexa maior que 15 m en locais de risco especial medio ou baixo, ou que 10 m en locais ou zonas de risco especial alto.

CLASIFICACIÓN DOS EXTINTORES

A clasificación dos extintores pode facerse de diversas formas. Nós clasificáremos pola carga, o axente extintor e a eficacia.

CLASIFICACIÓN SEGUNDO A CARGA

En función da mesma divídense en portátiles e sobre rodas.

Extintores portátiles

Extintores portátiles MANUAIS: O seu peso máximo debe ser igual ou inferior a 23 Kg.

Extintores portátiles DORSAIS: Peso máximo inferior a 30 Kg. Dispoñen dunha correaxe para levar suspendido ás costas.

Extintores sobre rodas

Son aqueles extintores que, polo seu peso, están dotados de rodas para poder desprazalos sobre o chan, ben por unha ou varias persoas, ben remolcados.

CLASIFICACIÓN SEGUNDO O AXENTE EXTINTOR

Pódense clasificar como extintores de:

1. Auga:	poderá levar ou non aditivos e o seu sistema de proxección pode ser a barullo ou *pulverizada.	
2. Espuma:	poderá ser física ou química.	
3. Po:	pode ser á súa vez de:	Po convencional (BC)
		Po polivalente (ABC)
		Po especial para metais (D)
4. Anhídrido carbónico (CO₂)		

CLASIFICACIÓN SEGUNDO A EFICACIA

A eficacia dun extintor determínase por un número ou unha letra. Ambos conxuntamente definen o lume TIPO que é capaz de extinguir un determinado extintor. O NÚMERO indica a cantidade de combustible utilizado no lume tipo e a LETRA é o tipo de combustible empregado no fogar tipo.

LOCALIZACIÓN DOS EXTINTORES

Seguindo o criterio do sentido común, a localización de extintores farase:

- ▶ Próxima aos lugares de risco.
- ▶ Nas entradas ou saídas dos recintos de risco.
- ▶ Con fácil visibilidade.
- ▶ Con fácil acceso (a parte superior do extintor quede situada entre **80 cm** e **120 cm** sobre o chan).
- ▶ Protexidos dos ambientes agresivos.

Extintores do Edificio A (E. Primaria)

Nº	Axente extintor	Modelo	Eficacia	Nº de placa	Emprazamento
1	Po polivalente (ABC)	1'3 PG 6KG. PS	27A 183B C	00744	Exterior Aula 5. Planta baixa
2	Po polivalente (ABC)	1'3 PG 6KG. PS	27A 183B C	00573	Corredor oficinas. Pl. Baixa
3	Po polivalente (ABC)	1'3 PG 6KG. PS	27A 183B C	01577	Ext. Conserxería. Planta baixa.
4	Po polivalente (ABC)	1'3 PG 6KG. PS	27A 183B C	01560	Ext. Ascensor. Planta baixa.
5	Po polivalente (ABC)	1'3 PG 6KG. PS	27A 183B C	01327	Corredor aulas EP - I
6	Po polivalente (ABC)	1'3 PG 6KG. PS	27A 183B C	00439	Biblioteca. Planta baixa. N
7	Po polivalente (ABC)	1'3 PG 6KG. PS	27A 183B C	00944	Biblioteca. Planta baixa. L.
8	Po polivalente (ABC)	1'3 PG 6KG. PS	27A 183B C	01438	Corredor PT. Planta baixa
9	Po polivalente (ABC)	1'3 PG 6KG. PS	27A 183B C	00696	Sala caldeiras. Planta baixa.
10	Po polivalente (ABC)	1'3 PG 9KG. AUT	27A 183B C	6425748	Sala caldeiras. Planta baixa.
11	Po polivalente (ABC)	1'3 PG 9KG. AUT	27A 183B C	6425610	Sala caldeiras. Planta baixa.
12	Po polivalente (ABC)	1'3 PG 6KG. PS	27A 183B C	00831	Distribuidor. Planta media.
13	Po polivalente (ABC)	1'3 PG 6KG. PS	27A 183B C	00785	Corredor aulas EP - II
14	Po polivalente (ABC)	1'3 PG 6KG. PS	27A 183B C	01292	Distribuidor. Planta alta.
15	Po polivalente (ABC)	1'3 PG 6KG. PS	27A 183B C	01300	Corredor aulas EP - III
17	Po polivalente (ABC)	1'3 PG 6KG. PS	27A 183B C	00630	Almacén. Planta baixa.
18	Po polivalente (ABC)	1'3 PG 6KG. PS	27A 183B C	01589	Almacén. Planta baixa.
19	Po polivalente (ABC)	1'3 PG 6KG. PS	27A 183B C	507667	Sala caldeiras. Planta baixa.
20	Anhídrido carbónico	1'3 PG 2KG. CO2	34B	539778	Aula Informática. Planta baixa.
21	Po polivalente (ABC)	1'3 PG 6KG. PS	27A 183B C	607126	Comedor. Planta baixa.

Extintores do Edificio B (E. Infantil)

Nº	Axente extintor	Modelo	Eficacia	Nº de placa	Emprazamento
22	Po polivalente (ABC)	1'3 PG 6KG. PS	27A 183B C	00860	Corredor. Altura aula 1.
23	Po polivalente (ABC)	1'3 PG 6KG. PS	27A 183B C	01066	Corredor aulas 2 e 3.
24	Po polivalente (ABC)	1'3 PG 6KG. PS	27A 183B C	01100	Corredor aulas 4 e 5.
25	Po polivalente (ABC)	1'3 PG 6KG. PS	27A 183B C	00368	Corredor aulas 6 e 7.
26	Po polivalente (ABC)	1'3 PG 9KG. AUT	27A 183B C	0610589	Sala da caldeira.

Extintores do Edificio C (Pavillón)

Nº	Axente extintor	Modelo	Eficacia	Nº de placa	Emprazamento
16	Po polivalente (ABC)	1'3 PG 6KG. PS	27A 183B C	00300	Ximnasio.

Na revisión anual realizada no mes de decembro de 2019, o técnico responsable cambiou a ancoraxe dos extintores para baixalos á altura correcta segundo a nova normativa. Tamén dotou de sinalización tanto os extintores, como as BIEs.

4.1.1.4 Iluminación de emerxencia.

Segundo o CTE, os edificios disporán dunha iluminación de emerxencia que, no caso de fallo da iluminación normal, reforce a iluminación necesaria para facilitar a visibilidade aos usuarios de maneira que poidan abandonar o edificio, evite as situacións de pánico e permita a visión dos sinais indicativos das saídas e a situación dos equipos e medios de protección existentes.

Expresamente establece o seguinte:

Dotación

Contarán con iluminación de emerxencia as zonas e os elementos seguintes:

- a) Todo recinto cunha ocupación maior que 100 persoas.
- b) Todo percorrido de evacuación, conforme estes se definen no Anexo A do DB SI.
- c) Os aparcadoiros pechados ou cubertos cuxa superficie construída exceda de 100 m², incluídos os corredores e as escaleiras que conduzan ata o exterior ou ata as zonas xerais do edificio.
- d) Os locais que alberguen equipos xerais das instalacións de protección contra incendios e os de riscos especiais indicados en DB-SI 1.
- e) Os aseos xerais de planta en edificios de uso público.
- f) Os lugares nos que se sitúan cadros de distribución ou de acendido da instalación de iluminación das zonas antes citadas.
- g) Os sinais de seguridade.

Posición e características das luminarias

Coa fin de proporcionar unha iluminación adecuada, as luminarias cumprirán as seguintes condicións:

- a) Situaranse polo menos a 2 m por encima do nivel do chan.
- b) Disporase unha en cada porta de saída e en posicións nas que sexa necesario destacar un perigo potencial ou o emprazamento dun equipo de seguridade. Como mínimo disporanse nos seguintes puntos:
 - Nas portas existentes nos percorridos de evacuación.
 - Nas escaleiras, de modo que cada tramo de escaleiras reciba iluminación directa.
 - En calquera outro cambio de nivel.
 - Nos cambios de dirección e nas interseccións de corredores.

Características da instalación

1. A instalación será fixa, estará provista de fonte propia de enerxía e debe entrar automaticamente en funcionamento ao producirse un fallo de alimentación na instalación de iluminación normal nas zonas cubertas pola iluminación de emerxencia. Considérase como fallo de alimentación o descenso da tensión de alimentación por baixo do 70 % do seu valor nominal.

2. A iluminación de emerxencia das vías de evacuación debe alcanzar polo menos o 50% do nivel de iluminación requirido ao cabo dos 5 s e o 100 % ao 60 s.

3. A instalación cumprirá as condicións de servizo que se indican a continuación durante unha hora, como mínimo, a partir do instante en que teña lugar o fallo:

a) Nas vías de evacuación cuxa anchura non exceda de 2 m, a iluminancia horizontal no chan debe ser, como mínimo, 1 lux ao longo do eixo central e 0,5 lux na banda central que comprende polo menos a metade da anchura da vía. As vías de evacuación con anchura superior a 2 m poden ser tratadas como varias bandas de 2 m de anchura, como máximo.

b) Nos puntos nos que estean situados os equipos de seguridade, as instalacións de protección contra incendios de utilización manual e os cadros de distribución da iluminación, a iluminancia horizontal será de 5 Lux, como mínimo.

c) Ao longo da liña central dunha vía de evacuación, a relación entre a iluminancia máxima e a mínima non debe ser maior que 40:1.

d) Os niveis de iluminación establecidos deben obterse considerando nulo o factor de reflexión sobre paredes e teitos e contemplando un factor de mantemento que englobe a redución do rendemento luminoso debido á sucidade das luminarias e ao envellecemento das lámpadas.

e) Co fin de identificar as cores de seguridade dos sinais, o valor mínimo do índice de rendemento cromático Ra das lámpadas será 40.

Iluminación dos sinais de seguridade

1. A iluminación dos sinais de evacuación indicativas das saídas e dos sinais indicativos dos medios manuais de protección contra incendios e dos de primeiros auxilios, deben cumprir os seguintes requisitos:

a) a luminancia de calquera área de cor de seguridade do sinal debe ser polo menos de 2 cd/m² en todas as direccións de visión importantes;

b) a relación da luminancia máxima á mínima dentro da cor branca ou de seguridade non debe ser maior de 10:1, debéndose evitar variacións importantes entre puntos adxacentes;

c) a relación entre a luminancia L_{blanca}, e a luminancia L_{color} >10, non será menor que 5:1 nin maior que 15:1.

d) os sinais de seguridade deben estar iluminadas polo menos ao 50 % da iluminancia requirida, ao cabo de 5 s, e ao 100 % ao cabo de 60 s.

*(Real Decreto 513/2017, de 22 de maio, polo que se aproba o **Regulamento de instalacións de protección contra incendios**)*

ANEXO I

Características e instalación dos equipos e sistemas de protección contra incendios

15. Alumeado de emerxencia.

As instalacións destinadas a iluminación de emerxencia, deben asegurar, no caso de fallo da iluminación normal, a iluminación nos locais e accesos ata as saídas, para garantir a seguridade das persoas que evacúen unha zona, e permitir a identificación dos equipos e medios de

protección existentes.

As instalacións de iluminación de emerxencia serán conformes ás especificacións establecidas no Regulamento Electrotécnico de Baixa Tensión, aprobado por Real Decreto 842/2002, do 2 de agosto, e na Instrución Técnica Complementaria ITC- BT-28.

Sección 2.ª Sistemas de sinalización luminiscente

Os sistemas de sinalización luminiscente deben reunir as características seguintes:

1. Os sistemas de sinalización luminiscente terán como función informar sobre a situación dos equipos e instalacións de protección contra incendios, de utilización manual, aínda en caso de fallo na subministración da iluminación normal.

Os sistemas de sinalización luminiscente inclúen os sinais que identifican a posición dos equipos ou instalacións de protección contra incendios.

Os sistemas de sinalización poderán ser fotoluminiscentes ou ben sistemas alimentados electricamente (fluorescencia, diodos de emisión de luz, electroluminiscencia...).

2. A sinalización dos medios de protección contra incendios de utilización manual e dos sistemas de alerta e alarma, deberán cumprir a norma UNE 23033-1. Os sinais non definidos nesta norma poderanse deseñar cos mesmos criterios establecidos na norma UNE 23033-1, en UNE 23032 e a UNE-EN ISO 7010.

No caso de dispoñerse de planos de situación («Vostede está aquí»), estes serán conformes á norma UNE 23032, e representarán os medios manuais de protección contra incendios, mediante os sinais definidos na norma UNE 23033-1.

3. Os sistemas de sinalización fotoluminiscente (excluídos os sistemas alimentados electronicamente) serán conformes a UNE 23035-4, en canto a características, composición, propiedades, categorías (A ou B), identificación e demais esixencias contempladas na citada norma. A identificación realizada sobre o sinal, que deberá incluír o número de lote de fabricación, situarase de modo que sexa visible unha vez instalada. A xustificación deste cumprimento realizarase mediante un informe de ensaio, emitido por un laboratorio acreditado, conforme ao disposto no Regulamento da Infraestrutura para a Calidade e a Seguridade Industrial, aprobado por Real Decreto 2200/1995, do 28 de decembro.

Os sistemas de sinalización fotoluminiscente serán da categoría A nos centros onde se desenvolvan as actividades descritas no anexo I da norma Básica de Autoprotección, aprobado por Real Decreto 393/2007, do 23 de marzo.

4. Entre tanto non se dispoña dunha norma nacional ou europea de referencia, os sistemas de sinalización alimentados electricamente, deberán dispoñer dunha avaliación técnica favorable da idoneidade para o seu uso previsto, segundo se establece no artigo 5.3 deste Regulamento. En todo caso han de cumprir os requisitos de deseño establecidos anteriormente.

LOCALIZACIÓN DA ILUMINACIÓN DE EMERXENCIA

Igual que se indicaba cos extintores, o sentido común di que hai que situar aparellos de iluminación de emerxencia en:

- ▶ Próximo a todas as interseccións.
- ▶ Encima das portas de saída.
- ▶ Próximo a todos os cambios de dirección.
- ▶ Nas escaleiras e descansos.
- ▶ Próximo a calquera cambio de nivel do chan.
- ▶ Próximo ás alarmas contra incendios.
- ▶ Próximo aos equipos de extinción.
- ▶ Encima das saídas de emerxencia.
- ▶ Xunto ao cadro xeral de iluminación

4.1.2 Medios humanos do Establecemento.

As persoas que participan na emerxencia constitúen a **Brigada de Emerxencias**, que está formada por:

- ▶ **Comisión de Emerxencia Escolar, C. E. E.**
- ▶ **Xefe de Emerxencias, X. E.**
- ▶ **Xefes de Intervención, X. I.**
- ▶ **Equipo de Comunicacions, E.C.**
- ▶ **Equipo de Alarma e Evacuación, E. A. E.**
- ▶ **Equipo de Axuda ao Alumnado con Diversidade funcional, E. A. A. D. F.**
- ▶ **Equipo de Primeiros Auxilios, E. P. A.**
- ▶ **Equipo de Primeira Intervención, E. P. I.**
- ▶ **Equipo de Apoio, E. A.**

MEDIOS HUMANOS NA EMERXENCIA



4.1.2.1 Comisión de Emerxencia Escolar.

Está composta por persoas con formación específica representantes de distintos colectivos da Comunidade escolar:

POSTO	CARGO
XEFE EMERXENCIAS (DIRECTORA):	Persoa Directora.
XEFE DE INTERVENCIÓN EI:	Persoa docente coordinadora EI.*
XEFE DE INTERVENCIÓN EP:	Persoa Xefa de estudos.*
REP. EQUIPO DE COMUNICACIÓNS:	Persoa Secretaria.
REP. EQUIPO DE PRIMEIROS AUXILIOS:	Persoa coordinadora do Equipo de Primeiros Auxilios.
REPRESENTANTE EQ. EVACUACIÓN EI:	Persoa coordinadora do Equipo de Al. e Evacuación EI.
REPRESENTANTE EQ. EVACUACIÓN EP:	Persoa coordinadora dos EAE de EP.
REPRESENTANTE DAS FAMILIAS:	Persoa proposta pola ANPA.
REPRESENTANTE PND EP:	Persoa conserxe edificios A/C.
REPRESENTANTE PND EI:	Persoa conserxe edificio B.

As súas funcións fundamentais son:

- ▶ Redacción do Plan de emerxencia -evacuación.
- ▶ Implantación do Plan.
- ▶ Seguimento anual do seu funcionamento.
- ▶ Mellora e mantemento do Plan.
- ▶ Programar as actividades necesarias para crear unha política de prevención no establecemento.
- ▶ Avaliar e analizar a programación prevista, incluídos os simulacros.

4.1.2.2 Xefe de Emerxencias (X.E.).

É a persoa que exerce a Dirección ou outra na que delegue para encargarse de resolver as emerxencias.

Será responsable de activar o Plan Emerxencia-Evacuación de acordo co establecido no mesmo, declarando a correspondente situación de emerxencia, notificando ás autoridades competentes de Protección Civil, informando ao persoal e adoptando as accións inmediatas para reducir as consecuencias do accidente ou suceso.

No plan de emerxencia ten as seguintes **funcións**:

- ▶ Programación do Mantemento das instalacións.
- ▶ Programación da Formación da Brigada.
- ▶ Investigación das emerxencias.
- ▶ Implantación do Plan.
- ▶ Recepción das Alarmas.
- ▶ Declaración do tipo de Emerxencia e do cese da mesma
- ▶ Revisión e actualización do plan.
- ▶ Supervisión dos exercicios de evacuación e das prácticas da Brigada.
- ▶ Recepción dos partes de incidencias.
- ▶ Recepción e información a Axudas Exteriores.
- ▶ Redacción do informe correspondente logo de cada incidencia.

Procedemento de actuación no caso dunha emerxencia

1. No caso de ser avisado dunha posible situación de emerxencia por telefonía interior ou a viva voz, o X.E. trasladarse ao Centro de Control de Emerxencias (CEE).
2. Unha vez no CCE recollerá toda a información posible da emerxencia e ordenará demorar o son da sirena ata confirmar o sinistro.
3. No caso de incendio, localizará os membros do Equipo Intervención e convocarao no CCE ou nunha zona próxima ao sinistro, se isto axiliza a actuacións, co fin de realizar organizadamente as primeiras intervencións para controlar o incendio.
4. Sopesará a necesidade de realizar cortes de subministro enerxético (gas, electricidade, etc.) e dará instrucións á persoa Conserxe.
5. Se o cre oportuno, ordenará a evacuación do andar ou da zona afectada, para preservar a seguridade das persoas.
6. O Xefe da Emerxencia manterá comunicación continua co Equipo de Intervención para que este informe sobre a evolución do sinistro.
7. Coa información recibida do sinistro, dará as instrucións pertinentes para que o Equipo de Evacuación prepare o desaloxo da zona afectada.
8. O X.E. activará a alarma (timbre ou megáfono) para iniciar a evacuación xeral. Seguirase o proceso indicado no procedemento de actuación da queda correspondente deste Plan.
9. Activada a alarma, o persoal do Equipo de Evacuación dirixirá o desaloxo de todo o edificio cara ao PRE.
10. O X.E. solicitará a presenza dos Servizos Exteriores (112). Cando estes cheguen, informará ao responsable do Servizo sobre da situación (orixe do incendio, extensión, tipo de combustible, etc.) entregaralle unha copia do Plan de Emerxencia e cederá o mando das operacións, prestando a súa axuda en calquera asunto en que sexa solicitada a súa colaboración.

- 11. Finalizada a emerxencia, o X.E. redactará un informe que inclúa:**
 - a. Local afectado e danos**
 - b. Cronoloxía do suceso.**
 - c. Causas iniciais.**
 - d. Actuacións dos equipos de emerxencia.**
 - e. Desenvolvemento do plan e fallos atopados.**
 - f. Relación do equipo utilizado para repoñer e reparar o que sexa preciso.**

4.1.2.3 Xefe/a de Intervención (X.I.).

É a persoa coordinadora dos equipos que interveñen na resolución da emerxencia.

As súas **funcións** son:

- ▶ **Coordinar os equipos que interveñen na resolución das emerxencias.**
- ▶ **Dirixir as prácticas de extinción e de primeiros auxilios que realice a Brigada de emerxencias.**
- ▶ **Substituír o Xefe de Emerxencias na ausencia deste.**
- ▶ **Colaborar co Xefe de Emerxencias na formación da Brigada.**

Haberá unha persoa X. I. para E. Infantil e outro para E. Primaria.

4.1.2.4 Equipo de Comunicacions (E.CC.).

É o equipo encargado de xestionar as comunicacións interiores e exteriores no caso de emerxencia.

Está integrado pola persoa Secretaria (ou membro do Equipo directivo presente nas oficinas no momento da emerxencia), a persoa Auxiliar administrativa e as persoas Conserxes.

As súas **funcións** son:

- ▶ **Xestionar as comunicacións interiores e exteriores no caso de emerxencia.**
- ▶ **Manter actualizados os directorios telefónicos de axuda exterior e de persoal que traballa no establecemento nalgunha quenda.**
- ▶ **Custodiar o material de comunicación para emerxencias e mantelo operativo.**

No caso de emerxencia, o E.CC. realizará as xestións seguintes:

- ▶ **Cando chega unha notificación de emerxencia, solicitar da persoa interlocutora a seguinte información:**
 - **Nomes.**
 - **Incidente.**
 - **Magnitude.**
 - **Localización.**
 - **Vítimas.**
 - **Accións realizadas (chamada a bombeiros, intentos de extinción, etc).**
 - **Evolución previsible.**

- ▶ O E.CC. localiza ao Xefe da Emerxencia e infórmalle da situación e valoración realizada pola persoa que **comunica** a emerxencia.
- ▶ En función do tipo de incidente comunicado, o X. E. ordenará activar os diferentes Grupos de Acción contemplados para afrontar o incidente de que se trata.
- ▶ No caso de que o Xefe da Emerxencia comunique activar **Emerxencia Xeral**, o E.CC. procederá a activar os Grupos de Acción da Brigada de Emerxencias que o X.E. lle ordene atendendo o Plan de Comunicación, Inventario de Recursos e Directorio Telefónico.
- ▶ No desenvolvemento da emerxencia, o E.CC actuará de Centro de Comunicacions entre os Grupos de Actuación activados, así como de Organismos e entidades alleas á organización do Plan de **Emerxencia**.
- ▶ No caso de que o Xefe da Emerxencia llo indicara, notificar ao 112 a situación conforme o modelo establecido no Anexo II.
- ▶ No caso de incendio, deberá realizar sempre un **Preaviso** ao Corpo de Bombeiros do Concello.

4.1.2.5 Equipo de Alarma e Evacuación de planta ou sector (E.A.E.).

É o equipo con alumnado ao seu cargo que dá a alarma no seu sector e o evacúa.

As misións da persoa coordinadora de cada EAE son:

- ▶ Dar a alarma na súa zona ou sector.
- ▶ Preparar a evacuación comprobando que as vías de evacuación están expeditas.
- ▶ Dirixir o fluxo de evacuación cara a saída de emerxencia seguindo as ordes do Xefe de Intervención.
- ▶ Dar ordes para a quenda de saída de cada grupo.
- ▶ Comprobar que na súa zona non queda ninguén en ningunha das dependencias.
- ▶ Verificar que as xanelas e portas de todas as dependencias están pechadas evitando correntes de aire, se a alarma é por incendio.
- ▶ Evacuar a planta en ultimo lugar, detrás do alumnado ao seu cargo.
- ▶ Controlar os evacuados no Punto de Reunión.
- ▶ Terminada a evacuación, dar parte ao Xefe de Emerxencias.

4.1.2.6 Equipo de Axuda ao alumnado de diversidade funcional (E.A.A.D.F.).

É o equipo que participa na evacuación do alumnado de diversidade funcional. Nos casos de emerxencia, cada un destes escolares terá unha persoa colaboradora ao seu dispor.

Os compoñentes deste equipo deberán coñecer onde se atopa o alumnado ao seu cargo en todo momento da xornada escolar.

As súas misións son:

- ▶ **Coñecer o lugar onde se atopa o alumnado ao seu cargo en todo momento da xornada escolar**
- ▶ **Coordinar a actuación coa persoa titora ou, na súa ausencia, co equipo de evacuación de planta.**
- ▶ **Instrucións ao seu alumnado para favorecer a evacuación con tranquilidade.**
- ▶ **Evacuar o alumnado ao seu cargo ao punto de reunión asignado.**
- ▶ **Logo de finalizada a evacuación, dar parte ao Xefe de Emerxencias.**

4.1.2.7 Equipo de Primeiros Auxilios (E.P.A.).

É o equipo que realiza a atención sanitaria primaria ata a chegada de persoal sanitario especializado.

Estará integrado por un representante do profesorado de cada planta (EI, EPPB, EPPM, EPPA)

As súas misións son:

- ▶ **Prestar Primeiros Auxilios á persoa accidentada.**
- ▶ **Avaliar a lesión e informar da mesma ao Xefe de Emerxencias.**
- ▶ **Se a lesión o require, atender a persoa ferida ata a chegada de Persoal Sanitario Especializado.**
- ▶ **Cando proceda, axudar na Evacuación da persoa ferida baixo a Dirección do Persoal Sanitario.**
- ▶ **Acompañar a persoa ferida ao centro sanitario.**
- ▶ **Redactar un informe das causas, proceso e consecuencias.**

4.1.2.8 Equipo de Primeira Intervención (E.P.I.).

É o equipo que actúa contra a emerxencia no primeiro momento tentando resolvela. Estará integrado por un representante do profesorado de cada planta (EI, EPPB, EPPM, EPPA). No Equipo de Primeira Intervención **nunca actuará un membro só.**

No caso de incendio, as súas misións son:

- ▶ Avisar da emerxencia ao Xefe de Intervención e seguir as súas indicacións.
- ▶ Coller os extintores necesarios e abordar en equipo as tarefas de extinción sen correr riscos innecesarios. De non chegar os extintores, porán a funcionar as BIEs.
- ▶ Se o Equipo de Primeira Intervención non pode controlar o lume, afastarse a un lugar seguro, logo de comprobar que non queda ninguén na zona. Na ruta de evacuación procurarán cerrar as portas e retirar produtos que aviven o lume.
- ▶ Se o fume impide valorar a importancia do incendio, non se enfrontará a el. O persoal protexerá boca e nariz cun pano e camiñará endegado se é necesario.
- ▶ Desde a zona segura poñeranse a disposición dos Servizos Exteriores e colaborarán con eles no que soliciten, sempre co consentimento do Xefe da Emerxencia.

4.1.2.9 Equipo de APOIO (E.A.).

É o equipo encargado da desconexión das instalacións xerais do edificio, do control de accesos e do apoio ao resto dos grupos.

As súas misións son:

- ▶ Despois de recibir o aviso de alarma, e seguindo as instrucións do X.E. desconectarán as instalacións xerais do edificio pola orde seguinte:
 - Gas • Electricidade • Subministro de gasóleo.
- ▶ Facer mais doado o acceso ao lugar da emerxencia aos grupos de intervención (Bombeiros, Ambulancia 061, etc.).
- ▶ Afastar da área de intervención a toda persoa non esencial, así como as persoas sen protección axeitada.
- ▶ Mantemento actualizado durante a emerxencia do inventario de medios.
- ▶ Abastecemento de medios ós demais grupos de acción.
- ▶ Control de accesos, manter despexado o acceso ás instalacións.
- ▶ Control do tráfico.

4.1.2.9 Cuadrante do persoal adscrito á Brigada de Emerxencias.

POSTO	NOME E APELIDOS
XEFE EMERXENCIAS (DIRECTORA):	Persoa Directora.
XEFE DE INTERVENCIÓN EI:	Persoa docente coordinadora EI.*
XEFE DE INTERVENCIÓN EP:	Persoa Xefa de estudos.*
REP. EQUIPO DE COMUNICACIÓNS:	Persoa Secretaria.
REP. EQUIPO DE PRIMEIROS AUXILIOS EP	Por determinar a comezo de cada curso escolar.
REPRESENTANTE EQ. EVACUACIÓN EI:	Por determinar a comezo de cada curso escolar.
REPRESENTANTE EQ. EVACUACIÓN EP:	Por determinar a comezo de cada curso escolar.
REPRESENTANTE DAS FAMILIAS:	Por determinar a comezo de cada curso escolar.
REPRESENTANTE PND EP:	Persoa conserxe edificios A/C.
REPRESENTANTE PND EI:	Persoa conserxe edificio B.

XEFE DE EMERXENCIA

Cargo directivo presente no centro. No caso de estaren presentes varios cargos, a prioridade é a seguinte:

1º persoa que asuma a dirección do Centro.

2º persoa que asuma a xefatura de estudos.

3º persoa que asuma a xestión da secretaría.

XEFE DE INTERVENCIÓN EI

Por determinar a comezo de cada curso escolar.

XEFE DE INTERVENCIÓN EP

Por determinar a comezo de cada curso escolar se a Xefa/e de estudos é de EI.

EQUIPO DE PRIMEIRA INTERVENCIÓN

Por determinar a comezo de cada curso escolar.

EQUIPO DE PRIMEIROS AUXILIOS

Por determinar a comezo de cada curso escolar.

EQUIPO DE APOIO

A persoas exerzan o cargo de Conserxe. (Representan tamén ao PND)

Edificio A (E. Primaria)

EQUIPO DE ALARMA E EVACUACIÓN	
Persoa coordinadora:	
Planta baixa:	Persoa titora da aula 5.
Subsector corredor EP – I:	Persoa titora da aula 1.
Subsector corredor comedor:	Docente especialista de música.
Subsector corredor oficinas:	Persoa auxiliar administrativa.
Planta media:	Persoa titora da aula 12
Planta alta:	Persoa titora da aula 16

Edificio B (E. Infantil)

EQUIPO DE ALARMA E EVACUACIÓN	
Persoa coordinadora (X.I.):	Mestra coordinadora de E. Infantil.
<p>O resto do equipo está integrado polas docentes que estean ao cargo das crianzas en cada aula no momento da emerxencia.</p> <p>No caso de atopárense na aula 1 ou no patio interior varios grupos, organizarase e realizarase a saída cara ao punto de encontro do patio exterior a través da aula 5. Se as mestras titoras non teñen docencia e están presentes no edificio, incorporaranse ao seu grupo para reforzar a evacuación.</p>	

Edificio C (Patio cuberto)

No caso que se produza unha emerxencia no patio cuberto con necesidade de evacuar ese edificio, poden darse varios supostos:

▶	Se a emerxencia ten lugar durante unha sesión de E. Física, será a/o docente especialista quen organice a evacuación cara ao patio exterior. O punto de encontro alternativo para este suposto será o punto central da pista deportiva exterior.
▶	Se ten lugar durante o recreo, será a/o docente que realice a garda na zona dos aseos quen organice a evacuación cara ao punto de encontro do patio exterior.
▶	Cando a emerxencia teña lugar fóra do horario lectivo (comedor e extraescolares) será o persoal ao cargo dos escolares quen organice a evacuación.

CAPÍTULO 5. Programa de mantemento das instalacións.

5.1 Descrición do mantemento preventivo das instalacións de risco, que garante o control das mesmas.

O mantemento das instalacións propias realizarase conforme establece a normativa vixente nas datas que hai que establecer no Plan.

Todas as instalacións teñen unha regulamentación específica e no Plan hai que establecer o control do mantemento das instalacións e, ademais, deixar constancia documental das revisións que se efectúen.

No CEIP das Fontiñas hai que revisar e manter:

- ▶ **A instalación eléctrica**
- ▶ **A instalación de calefacción incluíndo a caldeira, o combustible da mesma, as conducións, etc.**
- ▶ **O sistema de comunicacións que se ten implantado no establecemento, aparellos, equipos, bases, etc. (Megáfonos, baterías, ...)**
- ▶ **Os equipos de elevación con todos os seus compoñentes.**

5.2. Descrición do mantemento preventivo das instalacións de protección, que garante a operatividade das mesmas.

O mantemento das instalacións de Protección realizarase conforme establece a normativa vixente, (na actualidade *Real Decreto 513/2017, de 22 de maio, polo que se aproba o Regulamento de instalacións de protección contra incendios.*) nas datas que hai que concretar no Plan.

A iluminación de emerxencia e a Sinalización considéranse tamén como instalación de protección e deberán revisarse nuns períodos prudentes que se consideran cada seis meses.

- ▶ **Á iluminación de emerxencia realizaráselle unha proba de funcionamento.**
- ▶ **A sinalización comprobarase que está visible e que sinala o que ten que sinalar, xa que se puideron cambiar determinados aspectos da instalación durante eses meses e non se modificou o sinal.**

As operacións do programa de mantemento trimestral e semestral dos sistemas de protección activa contra incendios poden ser realizados por persoal especializado do fabricante, dunha empresa mantedora, ou ben, polo persoal do usuario ou titular da instalación.

No CEIP das Fontiñas este mantemento trimestral e semestral será realizado polo persoal a cargo das conserxerías (ou persoal de mantemento do Concello).

No programa de mantemento anual e quinquenal dos sistemas de protección activa contra incendios, as operacións serán realizadas polo persoal especializado do fabricante ou polo persoal da empresa mantedora.

5.2.1. Mantemento dos sistemas de detección e alarma de incendios.

Como o establecemento **CEIP das Fontiñas** non dispón de sistemas de detección de incendios, o mantemento centrarase nos dispositivos usados para a transmisión de alarma.

Frecuencia	Operacións
Mantemento dos dispositivos de transmisión de alarma.	
Cada tres meses	Comprobar o funcionamento dos avisadores acústicos: timbres. Verificar o funcionamento dos megáfonos. Comprobar o estado das baterías e a súa carga. Verificar a intelixibilidade do audio en cada zona de extinción.

5.2.2. Mantemento dos extintores.

Frecuencia	Operacións
Cada tres meses	Realizar as seguintes verificacións: <ul style="list-style-type: none"> – Que os extintores están no seu lugar asignado e que non presentan mostras aparentes de danos. – Que son adecuados conforme ao risco para protexer. – Que non teñen o acceso obstruído, son visibles ou están sinalizados e teñen as súas instrucións de manexo na parte dianteira. – Que as instrucións de manexo son lexibles. – Que o indicador de presión se atopa na zona de operación. – Que as partes metálicas (embocaduras, válvula, manguera...) están en bo estado. – Que non faltan nin están rotos os precintos ou os tapóns indicadores de uso. – Que non foron descargados total ou parcialmente. Tamén se entenderá cumprido este requisito se se realizan as operacións que se indican no «Programa de Mantemento Trimestral» da norma UNE 23120. Comprobación da sinalización dos extintores.
Cada ano:	Realizar as operacións de mantemento segundo o establecido no «Programa de Mantemento Anual» da norma UNE 23120. En extintores móbiles, comprobarase, adicionalmente, o bo estado do sistema de traslado.
Cada cinco	Realizar unha proba de nivel C (timbrado), de acordo ao establecido no anexo III, do Regulamento de Equipos a Presión, aprobado por Real Decreto 2060/2008, do 12 de

anos	decembro. A partir da data de timbrado do extintor (e por tres veces) procederase ao retimbrado do mesmo de acordo ao establecido no anexo III do Regulamento de Equipos a Presión.
------	--

5.2.3. Mantemento das Bocas de incendio equipadas BIEs

Frecuencia	Operacións
Cada tres meses	1. Comprobación da sinalización das BIEs.
Cada ano:	Realizar as operacións de inspección e mantemento anuais segundo o establecido na UNE-EN 671-3. A vida útil das mangueras contra incendios será a que estableza o fabricante das mesmas, transcorrida a cal se procederá á súa substitución. No caso de que o fabricante non estableza unha vida útil, esta considerárase de 20 anos.
Cada cinco anos:	Realizar as operacións de inspección e mantemento quinquenais sobre a manguera segundo o establecido na UNE-EN 671-3.

5.2.4. Mantemento do hidrante exterior.

Como xa se dixo, este establecemento dispón dun único hidrante de columna seca localizado no exterior do edificio A, no corredor exterior de acceso ao comedor e a carón da parede da biblioteca. Trátase dun poste coas súas tomas destinado a fornecer gran cantidade de auga en pouco tempo no caso de incendio, a mangueras ou a monitores directamente axustados a el, ou ben a tanques ou bombas dos servizos de extinción.

Frecuencia	Operacións
Cada tres meses	- Comprobación da sinalización do hidrante e da accesibilidade á súa contorna. - Inspección visual comprobando a estanquidade do conxunto. - Quitar as tapas das saídas, engraxar as roscas e comprobar o estado das xuntas dos racores.
Cada seis meses:	- Engraxar a porca de accionamento ou encher a cámara de aceite do mesmo. - Abrir e pechar o hidrante, comprobando o funcionamento correcto da válvula principal e do sistema de drenaxe.

5.3. Realización das inspeccións de seguridade de acordo coa normativa vixente.

Para deixar constancia documental das revisións que se efectúen, o establecemento propón os seguintes documentos de control que deberían encher as persoas responsables de cada inspección.

No caso de que as inspeccións se realicen por persoal técnico externo, este persoal debería deixar copia dos seus documentos de revisión a disposición do centro para a constancia do resultado das revisións e para facilitar a xestión da corrección das anomalías detectadas.

FOLLA DE CONTROL DE REVISIÓN / INSPECCIÓN			
INSTALACIÓN	DESCRICIÓN DA REVISIÓN / INSPECCIÓN	DATA	SINATURA Responsable Inspección de Seguridade.

Para facilitar a revisión e o mantemento trimestral polo persoal a cargo das conserxerías (ou persoal de mantemento do Concello) propoñemos a seguinte acta:

ACTA TRIMESTRAL DE REVISIÓN

A. DOS EXTINTORES PORTÁTILES				
Aspectos comprobados			Si	Non
1.	Están visibles e no seu lugar?			
2.	Son accesibles facilmente?			
3.	A súa sinalización é adecuada?			
4.	A ancoraxe e soportes son correctos?			
5.	Presentan bo estado de conservación? (Sen corrosión, golpes, ...)			
6.	Os precintos e/ou seguros están intactos?			
7.	Nas etiquetas de mantemento, as datas da revisión anterior están vixentes?			
8.	A manguera e a embocadura de cada extintor parecen estar en bo estado?			
9.	As válvulas parecen estar en bo estado?			
10.	Os manómetros indican a presión correcta (zona verde)?			
B. DAS BOCAS DE INCENDIO EQUIPADAS				
Aspectos comprobados			Si	Non
1.	Están nun lugar visible? (BIE e sinalización)			
2.	Son accesibles facilmente?			
3.	Está cada BIE a menos de 50 metros da BIE máis próxima?			
4.	Están as válvulas e as embocaduras como máximo a 1,5 metros sobre o nivel do chan?			
5.	Están os elementos metálicos libres de corrosións visibles que poidan afectar o seu funcionamento?			
6.	Están os cristais das BIEs intactos?			
7.	Os manómetros das BIEs, marcan presión (3,5kg/cm ²)?			
8.	Está cada conxunto limpo para un manexo adecuado?			
9.	Presentan aparentemente bo estado de conservación?			
C. DOS EQUIPOS DE ALARMA				
Aspectos comprobados			Si	Non
1.	Os timbres de alarma son audibles en cada zona dos respectivos edificios?			
2.	Os megáfonos están en bo estado?			
3.	Os megáfonos están no lugar acordado?			
4.	As baterías para os megáfonos están con carga completa?			
5.	As baterías para os megáfonos están almacenadas fóra dos equipos?			
D. DAS VÍAS DE EVACUACIÓN				
Aspectos comprobados			Si	Non
1.	A iluminación de emerxencia funciona correctamente?			

2.	Os carteis de sinalización de evacuación están dispostos correctamente?		
3.	Os camiños de evacuación están libres de obstáculos?		
4.	As portas de saída cara aos puntos de encontro exteriores permanecen abertas durante a xornada laboral?		
5.	En caso negativo as claves están localizadas?		
E. DOS RECURSOS COMPLEMENTARIOS DE EMERXENCIA.			
Aspectos comprobados		Si	Non
1.	Dispónse da relación actualizada de teléfonos de urxencia exterior e interior nun lugar visible do centro de control de emerxencias CCE?		
2.	Os teléfonos actualízanse periodicamente?		
3.	Están actualizados os teléfonos dos familiares de escolares?		
4.	As caixas de urxencias están completas?		
5.	A medicación do alumnado de Alerta Escolar está localizado na caixa de emerxencias correspondente, conta con instrucións de aplicación e non está caducado?		
6.	As caixas de emerxencia dispoñen do material básico obrigatorio.		
7.	Nos accesos dos edificios A e B existe un exemplar do Plan de Emerxencia?		
DATA DO INFORME:		SINATURA:	

DOCUMENTO III: PLAN DE ACTUACIÓN

CAPÍTULO 6. Plan de actuación ante emerxencias.

6.1 Identificación e clasificación das emerxencias.

6.1.1 Clasificación das emerxencias segundo a procedencia.

A efectos de identificación das posibles emerxencias que poden afectar ao establecemento **CEIP das Fontiñas**, clasificamos os factores de risco segundo a súa procedencia en:

Factores	Orixe	Tipo		
Externos	Condicións naturais	Sismos		
		Climatoloxía		
		Inundacións		
	A contorna	Urbanos	Fallos na subministración de enerxía eléctrica.	
			Fallos na auga da rede pública.	
		Actividades anti-sociais	Intrusión	
			Ameaza de bomba	
		Agresión e actos vandálicos		
Internos	Elementos construtivos dos tres edificios	Deseño dos edificios A, B e C		
		Obra Civil		
		Materiais de construción		
		Reformas posteriores á construción		
	Instalacións	Depósito de produtos inflamables (Gasóleo calefacción)		
		Operacións de descarga de produtos inflamables dende cisterna.		
		Conducións (auga, gasóleo, electricidade, ...)		
		Equipos a presión: 3 caldeiras de calefacción, ...		
		Almacenamento de materiais sólidos e líquidos.		
		Electricidade.		
		Mobiliario.		
	Actividade desenvolvida no establecemento.	Operacións de mantemento.		
		Distracción do persoal.		
		Elevado número de persoas.		
		Etc.		

6.1.2 Clasificación das emerxencias segundo a intensidade ou extensión.

Segundo os criterios establecidos en plans de Protección Civil, establécense os seguintes tipos de emerxencia:

▶ Preemerxencia
▶ Emerxencia parcial
▶ Emerxencia xeral

6.1.3 Clasificación das emerxencias segundo o tipo de risco.

En función do tipo de risco, atopamos os seguintes tipos de emerxencias:

6.1.3.1. Riscos Naturais.

Risco de inundacións.	
▶ Preemerxencia:	Activase cando o Servizo de Protección Civil declare a situación de alerta.
▶ Emerxencia parcial:	Non existe emerxencia parcial.
▶ Emerxencia xeral:	Iníciase cando empeza a materializarse a inundación.

O Risco de inundación está asociado normalmente co aumento extraordinario do caudal de auga nun río ou regato ou precipitacións moi intensas en zonas urbanas.

Considerando a localización do establecemento que é elevada respecto do río Sar, que está edificado sen construción soterrada e nunha parcela con 13 m de desnivel (270m sobre o nivel do mar no patio cuberto da Rúa de Moscova e 257m no patio de E. Infantil na Rúa de Bruxelas), podemos considerar que o risco de inundación é **NULO** ou **MOI BAIXO**.

Risco sísmico.	
▶ Preemerxencia:	Non existen preemerxencia nin emerxencia parcial xa que este fenómeno non é predicible.
▶ Emerxencia parcial:	
▶ Emerxencia xeral:	Iníciase a terremoto pasado, e tomaranse medidas reparadoras.

Segundo os datos do Plan especial de Protección Civil para emerxencias sísmicas en Galicia, e o establecido no Anexo II: Análise de riscos por termo municipal do Plan de Emerxencias de Galicia (PLATERGA) da Xunta de Galicia, o risco de sismo no Concello de Santiago é **BAIXO**.

Riscos meteorolóxicos (ou climáticos).	
▶ Preemerxencia:	Activase cando o Servizo de Protección Civil declare a situación de alerta.
▶ Emerxencia parcial:	Non adoita existir emerxencia parcial.
▶ Emerxencia xeral:	Iníciase cando empeza a materializarse a previsión meteorolóxica, (calor, vento, choiva,...).

Non é doado valorar o nivel de risco do establecemento ante fenómenos meteorolóxicos como calor ou vento. En todo caso, debemos atender as indicacións do Servizo de Protección Civil.

6.1.3.2. Riscos Tecnolóxicos.

Riscos industriais.	
▶ Preemerxencia:	Activase despois de calquera incidente que non poida ser controlado.
▶ Emerxencia parcial:	Dependerá da evolución da preemerxencia e da súa localización dentro ou fóra dalgún dos tres edificios do establecemento.
▶ Emerxencia xeral:	Iníciase ante a falta de control da emerxencia nun lugar determinado.

Riscos en Transporte de mercadorías perigosas (TMP)	
<p>O transporte diario de mercadorías perigosas por estrada ou ferrocarril en Santiago é unha actividade de risco para a poboación, os bens e o medio.</p> <p>Aproximadamente a 700 metros do CEIP das Fontiñas discorre o ferrocarril Coruña – Santiago. A unha distancia similar atópase a estrada SC-20. A distancia ata a N-634 ao seu paso pola cidade é duns 300 metros.</p> <p>Debido a isto, e segundo o establecido no Plan Especial de Protección Civil fronte a Emerxencias por accidentes no TPM por estrada e ferrocarril en Galicia, o risco de accidente considérase MODERADO.</p>	

6.1.3.3. Riscos Antrópicos.

Risco de intrusión, sabotaxe, vandalismo.	
▶	<p>En situacións habituais, este tipo de risco é BAIXO pero pode chegar a ser un risco de ESTREMA GRAVIDADE en función da situación coxuntural.</p> <p>Desde o centro atenderemos as indicacións que ao respecto faciliten as Autoridades.</p>

Risco de ameaza de bomba.

- Contemplamos o risco deste tipo de ameaza, tanto por causa de presións sociais, como de accións terroristas.
- ▶ **Neste suposto activariamos directamente a emerxencia xeral.**

Risco de incendio.

▶ Preemerxencia:	Activase ante calquera conato de incendio.
▶ Emerxencia parcial:	Cando non se domina o conato e existen sectores ou edificios diferenciados.
▶ Emerxencia xeral:	Iníciase cando o incendio excede do sector ou edificio onde se produciu o conato inicial.

Risco de explosión ou deflagración.

- Contemplamos este risco acaecido pola formación dunha atmosfera explosiva ou polo fallo nalgunha das instalacións das salas de caldeiras dos edificios A e B.
- ▶ **Neste suposto activariamos a emerxencia parcial ou a xeral en función dos riscos derivados das consecuencias da explosión.**

Risco eléctrico.

Este risco, orixinado pola enerxía eléctrica, está asociado aos diferentes equipos con elementos en tensión existentes na instalación: cadros de control, caldeiras, etc., así como a rede de baixa tensión. Este risco inclúe especificamente os riscos de:

- ▶ Choque eléctrico por contacto directo ou indirecto con elementos en tensión.
- ▶ Queimaduras por choque eléctrico ou por arco eléctrico.
- ▶ Incendios ou explosións orixinados pola electricidade.

Son recintos de risco eléctrico o cuarto de contadores e os cadros xerais de distribución.

- ▶ **Neste suposto activariamos a emerxencia parcial ou a xeral en función dos riscos derivados das consecuencias da materialización destes riscos.**

6.2 Procedementos de actuación ante emerxencias. Consideracións previas.

6.2.1. Detección e Alerta.

ALERTA é a “*Situación declarada co fin de tomar precaucións específicas debido á probable e próxima ocorrencia dun suceso ou accidente*” (anexo III da NBA) .

Neste contexto, a **alerta** consiste en avisar á **Brigada de Emerxencias** para **mobilizala**.

Cando se produce unha emerxencia por causas naturais, ALERTA é a **comunicación á poboación da situación de preemerxencia**. Neste caso, a Brigada de Emerxencias debe estar prevista para unha actuación inmediata.

O sistema de detección da emerxencia varía segundo sexa a súa orixe:

▶ Para os fenómenos naturais:	Sistemas de predición da Administración.
▶ Para incendios, escapes, etc.	Detección humana.
▶ No resto dos casos:	Detección humana.

O establecemento **CEIP das Fontiñas** carece de sistema de detección e alarma automática de incendios, agás nas salas de caldeiras, onde existen detectores sobre as caldeiras acoplados nos extintores, pero non emiten sinal de alarma.

Tampouco conta o establecemento con sistema manual de alarma de incendio (botóns e avisadores acústicos).

A **alerta** transmitirase preferentemente por medios técnicos. Poderemos utilizar no establecemento:

▶ Medios de comunicación.
▶ Timbres.
▶ Sirenas.
▶ Megafonía.

6.2.2. Mecanismos de Alarma.

ALARMA é o “*Aviso ou sinal pola que se informa ás persoas para que sigan instrucións específicas ante unha situación de emerxencia*”. (Anexo III da NBA)

Dar a alarma consiste en comunicar a emerxencia a todos os usuarios do establecemento para que evacúen unha zona ou sector.

A alarma transmitirase por medios técnicos ou polo persoal do Equipo de Alarma e Evacuación.

6.2.2.1. Identificación da persoa que dará os avisos e maneiras de avisar.

Os avisos daraos **un membro do Equipo de Comunicacóns** cando o ordene o **Xefe de Emerxencias**.

Como dar os avisos

Ao realizar a comunicacón NON se debe causar alarma ou pánico nas demais persoas.

A comunicacón da emerxencia pódese realizar a través do teléfono (fixo e/ou móbil) e/ou por viva voz (para localizar o persoal) de diferentes xeitos:

▶ **Aviso en fervenza**, de maneira que cada responsable chame a varios membros do seu equipo e estes o fagan a súa vez cos outros previamente definidos, ata chegar aos chanzos inferiores nos que o aviso ou consigna de actuacións se realice de persoa a persoa.

▶ **Aviso persoa a persoa (de viva voz)**. A persoa que detecta o incidente (cunha función definida no Plan de Emerxencia ou sen función asignada), contacta co Equipo de Comunicacóns e estes disporán dos medios necesarios para localizar ao Xefe da Emerxencia e os Equipos de Emerxencia.

Comunicación interior e exterior

▶ Aviso aos traballadores e/ou usuarios do establecemento:	Realizarase por medios técnicos desde o Centro de Control. Se non funcionan os medios técnicos, farase polo Equipo de Alarma e Evacuación de viva voz.
▶ Aviso ás Axudas Exteriores:	Farase por vía telefónica desde o Centro de Control. No caso de que a emerxencia provoque unha caída das comunicacóns, un membro do Equipo de Alarma e Evacuación achegarase á central da Policía Autonómica.

6.2.2.2 Identificación do Centro de Coordinación de Atención de Emerxencias.

O Centro de Coordinación de Emerxencias do establecemento vai ser o Centro de Control e estará situado na Dirección.

No caso de verse afectada a Dirección pola incidencia, o/a Xefe de Emerxencia decidirá a nova localización do C.C.E.

O centro de coordinación debe dispor, como mínimo, dos seguintes elementos:

▶ Liñas de teléfono exterior.
▶ Liñas de teléfono interior.
▶ Teléfonos móbiles para a comunicación entre o XE e os responsables dos diferentes grupos.
▶ Planos das plantas e mapas da zona.
▶ Plan de emerxencia.
▶ Listaxe do persoal clave cos seus enderezos e teléfonos.
▶ Listaxes de persoal por quendas e zonas.

**Está PROHIBIDO efectuar chamadas ao C.C.E. para solicitar información.
Hai que evitar que a Central se bloquee.**

A persoa que está na central realizará as seguintes funcións:

En situación de NORMALIDADE	En situación de EMERXENCIA
▶ Manter actualizado o directorio de teléfonos de emerxencia.	▶ Efectuar as chamadas de emerxencia segundo a orde establecida.
▶ Ter sempre en lugar visible devandito directorio.	▶ Dar os avisos de emerxencia polo procedemento establecido.
	▶ Seguir as instrucións do Xefe de Emerxencias.

Cando se produza unha emerxencia, desde o Centro de Control mobilizarase inmediatamente o persoal de intervención pola seguinte orde:

▶ Xefe da Emerxencia.
▶ Equipo de Intervención.
▶ Equipo de Evacuación.
▶ Activación da alarma para mobilizar os Equipos.
▶ Medios de Axuda Exterior, se a situación o require.

6.2.3. Mecanismos de resposta fronte á emerxencia.

- ▶ Os medios técnicos de funcionamento ante as emerxencias, deberán funcionar adecuadamente, por iso cómpre un mantemento axeitado.
- ▶ Os usuarios/as e traballadores/as que non pertencen á Brigada de Emerxencias, seguirán as instrucións que lles transmita o Equipo de Alarma e Evacuación.
- ▶ O persoal adscrito á Brigada de Emerxencias cumprirá as tarefas asignadas ao Equipo no que estean integrados, segundo o tipo de emerxencia.

6.2.4. Evacuación e/ou Confinamento.

O obxectivo fundamental do Plan de Emerxencia – Evacuación é salvagardar a integridade física dos/das escolares, das persoas que traballan nas instalacións e de calquera outra persoa que puidera estar no establecemento no momento da emerxencia.

6.2.4.1. Evacuación e Confinamento. Modos de comunicación

EVACUACIÓN. É a maneira máis usual de salvagardar a integridade física das persoas usuarias do establecemento. Consiste no traslado ata un punto de reunión no que as persoas permanezan resgardadas do perigo.

O sinal de alarma para realizar a evacuación darase de xeito manual utilizando preferentemente o **timbre**. O sinal acordado será **EV en morse**:

UN SON CURTO, PAUSA, TRES SONS CURTOS E UN LONGO

Repetiranse tres veces, con intervalos de 30 segundos.

No caso de estar inutilizado o timbre, o sinal darase a través do **megáfono**:

EVACUACIÓN + SON DE SIRENA (tres veces).

CONFINAMENTO. As situacións de emerxencia son imprevisibles e os acontecementos pódennos obrigar a realizar un confinamento, e dicir, que o grupo de persoas permaneza nun local atrapadas ou esperando que conclúa unha emerxencia declarada no exterior. Os grupos confinados esperarán os Servizos Exteriores para seren rescatados.

O sinal de alarma para realizar o confinamento darase de xeito manual utilizando preferentemente o **timbre**. O sinal acordado será **C en morse**:

SON LONGO, SON CURTO, SON LONGO E SON CURTO

Repetiranse tres veces, con intervalos de 30 segundos.

No caso de estar inutilizado o timbre, o sinal darase a través do **megáfono**:

CONFINAMENTO + SON DE SIRENA (tres veces).

6.2.4.2. Procedemento xeral de evacuación.

Estas instrucións son de aplicación durante a quenda de horario lectivo (Q2), que é a de máxima ocupación. Nas demais quendas adecuaranse ás circunstancias e persoal dispoñible nese momento.

1. O sinal de alarma será dado polo Xefe da Emerxencia.
2. No edificio A (E. Primaria), a orde de evacuación está preestablecida:
 - 1º Planta baixa.
 - 2º Planta media.
 - 3º Planta alta.No edificio B (E. Infantil) a evacuación das aulas será simultánea a través das portas exteriores de cada local. Unha vez fóra, os grupos das aulas 2 e 7 avanzarán cara o punto de reunión exterior (PRE) detrás dos grupos das aulas 3 e 6 respectivamente. O(s) grupo(s) da aula 1 dirixiranse cara o PRE cruzando o patio cuberto e a aula 5. Se atopan grupos no camiño, incorporaranse á fila de evacuación.
3. As vías de evacuación estarán **sempre** libres de obstáculos.
4. No edificio A, cada local ou zona ten asignado unha orde de desaloxo: Comezará a evacuación dende a planta baixa cara á planta alta. En cada planta iniciará a evacuación a estancia máis próxima á súa saída.
5. Cada grupo esperará sempre a orde de saída.
6. Os ocupantes das plantas superiores mobilizaranse ordenadamente cara ás escaleiras, pero non baixarán ata a planta inferior ata que os ocupantes desta desaloxen completamente a súa planta. Recibirán a orde expresa do/da membro do Equipo de Alarma e Evacuación da planta inferior. É aconsellable que estes membros do EAE responsables de planta vistan chaleco reflectinte.
7. Os membros do Equipo de Alarma e Evacuación verificarán que non queden persoas en ningunha das dependencias da súa planta ou zona. Logo de comprobaren cada estancia, colocarán algún obxecto diante da porta, (por exemplo a papeleira). Non pecharán con chave. Cando a súa planta quede desaloxada, darán a orde de baixar aos ocupantes da planta superior.
8. Durante a evacuación non se utilizarán outras vías que non sexan as de emerxencia. **En ningún caso se utilizará o ascensor.**
9. En horario de actividade no centro, ningunha saída de emerxencia estará pechada con chave.
10. Os/as escolares atenderán **SEMPRE** as indicacións da persoa que estaba co grupo no

momento da alarma e manterán a disciplina.

11. Ninguén se atrasará a recoller obxectos persoais.

12. Nunca se deberá volver atrás, xa que se entorpecería a evacuación do resto de grupos.

13. Non se tomarán iniciativas persoais.

14. As persoas responsables conservarán a calma, demostrarán seguridade e tranquilizarán as persoas do seu grupo. Berrar ou amosar ansiedade pode crear pánico e os grupos volveranse incontrolables.

15. Os grupos dirixiranse sempre ao punto de reunión exterior usando as vías de emerxencia correspondentes.

16. O responsable de cada dependencia apagará todos os equipos eléctricos antes de iniciar a evacuación.

17. No caso de incendio, ao abandonar a dependencia, cerraranse fiestras e portas.

18. Se o lume nos impide saír da dependencia, cerraremos a porta, taparemos as xuntas (se pode ser, con panos húmidos e procuraremos chamar a atención para informar da situación.

18. No caso de ameaza de bomba, ao abandonar a dependencia, abíranse fiestras e portas.

19. Camiñaremos, sen correr, cara a saída de emerxencia establecida. De non estar operativa, dirixirémonos á saída alternativa. (A máis próxima).

20. No tránsito, non empuxaremos as demais persoas, pois dispoñemos de tempo suficiente para rematar a evacuación con seguridade.

21. A evacuación das persoas que non poidan desprazarse por si mesmas (con diversidade funcional, feridas ou inconscientes) realizarase de tres xeitos diferentes, en función da dispoñibilidade de tempo:

- ▶ **Cos seus propios medios** (cadeira de rodas, muletas, etc): Axudada por dúas persoas. É o método máis rápido e de menos esforzo.
- ▶ **Erguéndoa**: Transportar a discapacitada a cabalo ou mediante a “cadeira da raíña”.
- ▶ **Arrastrándoa polo chan**: Mediante o emprego de prendas de roupa, cortinas, etc. É o método recomendado cando hai gran cantidade de fume, pero require de máis esforzo e adestramento previo do persoal executante.

22. Con moito fume, camiñaremos endegados ou reptando e cubriremos nariz e boca cun trapo húmido, se o tivésemos. Nesta situación respiraremos aire fresco e osixenado.

23. Nas escaleiras teremos especial coidado. Baixaremos con presteza, pero sen correr utilizando o lado do pasamáns e deixando o interior libre. Apoiaremos a man no pasamán para non esvarar e facer caer aos demais ou que estes nos pisen.

24. No caso de estaren accedendo os servizos externos polas escaleiras, extremaremos a circulación de baixada polo exterior das mesmas agarrados ao pasamáns para non entorpecer o paso.

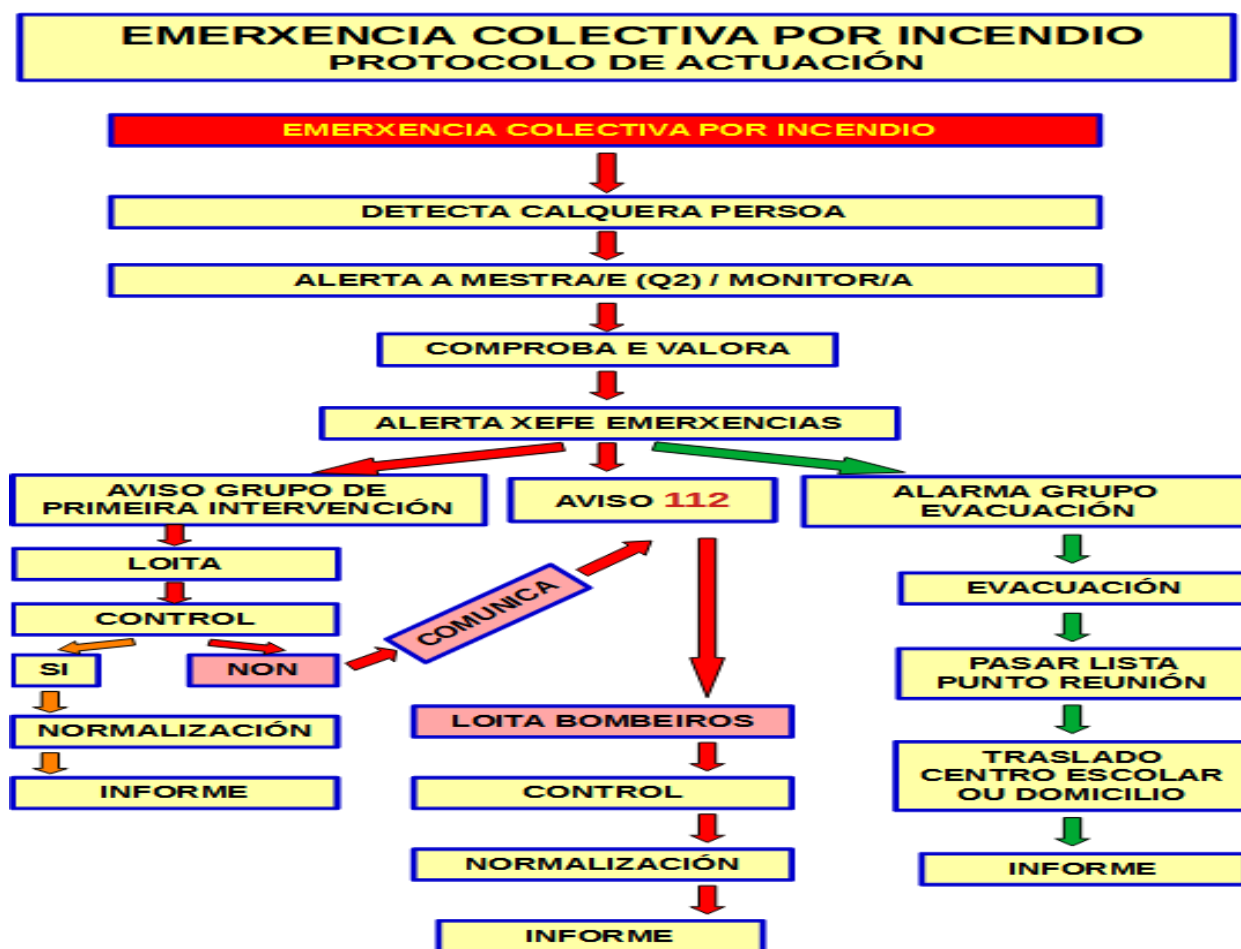
25. Se prende lume na nosa roupa, tirarémonos ao chan e rodaremos. Se corremos activarase máis o lume.

26. Se na saída de emerxencia hai fila de persoas en espera, non nos impacientaremos e

agardaremos a nosa quenda con civismo. Non adelantaremos nin nos disgregaremos. NUNCA abandonaremos o noso grupo.

27. Cando cheguemos ao exterior, NON nos deteremos, dirixirémonos ao noso Punto de Reunión Exterior establecido.
28. Cando cheguemos ao PRE permaneceremos alí no lugar asignado coa persoa responsable do noso grupo, xuntos e ordenados en fila, co obxecto de facer máis doado o control e reconto de persoal.
29. Para poder pasar control aos asistentes nos puntos de reunión, haberá que dispoñer de listaxes de persoal por quendas e zonas. O Centro de Coordinación de Emerxencias, situado na Dirección disporá desas listaxes e facilitarallas aos membros do E. A. E. de cada planta ou zona.
30. Rematada a evacuación, real ou simulada, os membros do E. A. E. serán os encargados de comprobar a ausencia de persoas na súa zona. Son as únicas persoas que deben achegarse ao Centro de Control para dar información dos presentes e ausentes no Punto de Reunión Exterior así como a información de persoas atrapadas ou feridas no seu sector.

6.2.4.3 Protocolo de actuación ante unha emerxencia colectiva por incendio.



6.2.4.4 Instrucións de evacuación.

Para favorecer unha evacuación eficaz, de seguido, indicamos as INSTRUCCIÓNS de EVACUACIÓN dunha forma xeral para os ocupantes, as PROHIBICIÓNS ou formas de actuación que non se deben adoptar nas emerxencias e as NORMAS XERAIS

INSTRUCCIÓNS de EVACUACIÓN

1. Manter a calma.
2. Comezar a evacuación cando se dea o sinal de alarma.
3. Obedecer instrucións do E. A. E.
4. Evacuar a zona en orde, sempre as aulas máis próximas ás escaleiras no primeiro lugar e as plantas inferiores antes cás superiores.
5. Realizar a evacuación en silencio.
6. Se a vía de evacuación está chea de fume, selar o acceso e esperar as axudas exteriores.
7. Se cando soa o sinal de evacuación un escolar non se está no seu lugar habitual, deberase unir ao primeiro grupo que vexa e dar conta desa circunstancia no punto de reunión exterior.

PROHIBICIÓNS durante a evacuación

1. Separarse do grupo evacuado.
2. Deixar ocos nas filas de evacuación.
3. Levar vultos ou similares.
4. Correr.
5. Empuxarse e atropelarse.
6. Deterse durante o tránsito.
7. Retroceder por algo ou por alguén.
8. Utilizar os ascensores.
9. Abandonar os puntos de reunión até nova orde.

NORMAS XERAIS

1. En xeral, axudarse uns a outros.
2. Transportar aos impedidos dunha maneira eficaz.
3. Dirixir e axudar con especial atención as persoas con diversidade funcional.
4. Comunicar ao E. A. E. as incidencias observadas na evacuación.
5. Parar e desconectar as máquinas que se estean utilizando.

6.2.4.5 Procedemento de confinamento.

1.	O sinal de alarma será dado polo Xefe da Emerxencia.
2.	Entrar ao centro se se esta fóra.
3.	Cerrar ben fiestras e portas.
4.	En caso de incendio, se é necesario, colocar trapos húmidos nas fendas e debaixo das portas.
5.	A/o conserxe cerrará as chaves de combustible.
6.	Desde o CCE manterase contacto telefónico cos Servizos Exteriores, esperando as súas instrucións.
7.	Se a telefonía non funciona, probaremos mandar mensaxes curtas (SMS), esperando instrucións.
9.	Como último recurso, escoitar a radio e seguir as ordes e consellos que se reciban.
10.	Confinarémonos nas aulas o mais afastado posible das fiestras, ou nos espazos previamente establecidos (no edificio B: o patio cuberto).
11.	Se hai que desprazarse a outro espazo do Centro, o alumnado fará unha ringleira e o profesorado ou persoal coidador/monitor fará de guía , tal como se fai na evacuación.
12.	Non abandonar o establecemento.
13.	Non acudir á zona afectada polo sinistro.
14.	Non acender ningún tipo de lapa.
15.	Non colapsar as liñas telefónicas realizando continuas chamadas. Buscarase a coordinación por zonas ou plantas e realizaranse as chamadas imprescindibles ao CCE e, desde aí, ao exterior.
16.	Agardar que nos rescaten e que remate a situación de emerxencia.

6.2.5. Prestación das Primeiras Axudas no caso de persoas feridas.

Atencións mínimas

Antes de actuar debemos ter presentes as prioridades á hora de prestar axuda a persoas accidentadas.

1º



2º



3º



1. Se persiste o risco que provocou o accidente, seguiremos o procedemento PAS (**Protexer, Avisar e Socorrer**), e tomaremos en primeiro lugar as medidas oportunas para evitar mais vítimas. Así, ante un perigo inminente, cómpre situar a persoa ferida en posición e lugar seguro e logo realizáranse as seguintes fases de maneira simultánea ao aviso dos Servizos de Atención Sanitaria profesionais. (112 ou 061)
2. **RECOÑECER SIGNOS VITAIS:** Examinar ben a persoa accidentada e valorar estado de **consciencia** (responde), **respiración** (oír, ver e sentir), **circulación** (pulso), **hemorragias** (observar), sempre nesta orde. Se esta avaliación primaria resulta positiva, valorar feridas, queimaduras ou fracturas.
3. **APNEA:** Se a persoa ferida está inconsciente e non respira espontaneamente, hai que afrouxar ou desabrochar calquera prenda ou obxecto que poida oprimir, colocala deitada boca arriba coa cabeza inclinada cara atrás (sempre con control da zona cervical). Logo, asegurarnos de que non hai ningún obxecto obstruíndo as vías respiratorias (se fora así, sacalo co dedo en forma de gancho). Se a pesar de iso non respira, insuflar aire nos seus pulmóns soprando fortemente na súa boca, taponándolle o nariz. Cando a respiración conclúa, realizar a seguinte insuflación.
4. **POSICIÓN LATERAL DE SEGURIDADE:** Se está inconsciente e temos a seguridade de que non é traumático, colocamos a persoa ferida en posición lateral de seguridade, vixiando as súas constantes vitais.
5. **RCP BÁSICA.** No caso de que a vítima estea inconsciente e non se aprecie respiración nin pulso (na arteria carótide), será preciso realizar a reanimación cardiopulmonar básica:

Localizado o punto de compresión (a dous anchos de dedo enriba da "boca do estómago"), colocamos o talón da nosa man, coa outra sobre ela, sen apoiar os dedos sobre o tórax da vítima e empuxamos uns 4-5 cm o esterno cara abaixo de maneira progresiva, sen golpear. (Non flexionamos os brazos, empuxamos co peso do noso corpo. A compresión debe manterse medio segundo e logo soltar axiña e esperar outro segundo antes da seguinte compresión. Asegurarémonos de que a vía aérea estea despexada, colocándolle o pescozo en hiperextensión. Alternaremos 30 compresións con 2 insuflacións.(ritmo de "Macarena")
6. **HEMORRAXIAS:** coa persoa ferida tendida, faise compresión local no punto que sangra (cos dedos ou a man). Se a hemorragia cesa, colocaremos unha vendaxe compresiva. Se non se detén, facer compresión a distancia nos seguintes puntos: no pescozo: carótida; no ombro: retroclavicular; no brazo: arteria umeral (cara interna do brazo); na coxa: arteria femoral (ingua); na perna: arteria poplítea. Esmagar sempre a arteria ou vea contra o óso o mais preto posible da ferida. Non afrouxar nunca o punto de compresión. Manter o ferido deitado horizontalmente. O torniquete só se utilizará: cando se atope só e deba atender a outros accidentados de extrema gravidade ou no caso de membros seccionados ou esmagados. Colocase enriba do cúbado ou enriba da xeonllo, entre o corazón e a ferida. Unha vez colocado non se debe afrouxar nunca. Debe permanecer á vista, colocándolle un rótulo indicando nome, hora e minuto de colocación.
7. **QUEIMADURAS:** En presenza dunha persoa coa roupa ardendo, se non se dispón de auga,

cobertor ou extintores, esta debe deitarse e dar voltas sobre o seu eixo. Ante unha queimadura aplicar auga fría xenerosamente sobre a zona afectada, separar a roupa da ferida sempre que non estea pegada a pel, cubrir con gasa esterilizada. Se esta consciente e non vomita, pódesele dar de beber auga en pequenos sorbos.

8. **FRACTURAS:** raramente son un perigo inmediato para a vida. En xeral para valorar a deformidade dunha extremidade debido a unha fractura ou luxación comparala sempre coa do outro lado e aplicar a inmovilización axeitada. Normalmente, intentar corrixir a deformidade causa maiores lesións. Especial atención a posibles fracturas de columna vertebral, un mal movemento pode seccionar a medula e causar parálise ou tetraplexía.

Transporte de persoas feridas:

1. Para trasladar persoas feridas, calquera sistema é perigoso se non se toman as debidas precaucións, especialmente no caso de fractura de columna vertebral, pois un mal movemento pode seccionar a medula e causar parálise ou tetraplexía.

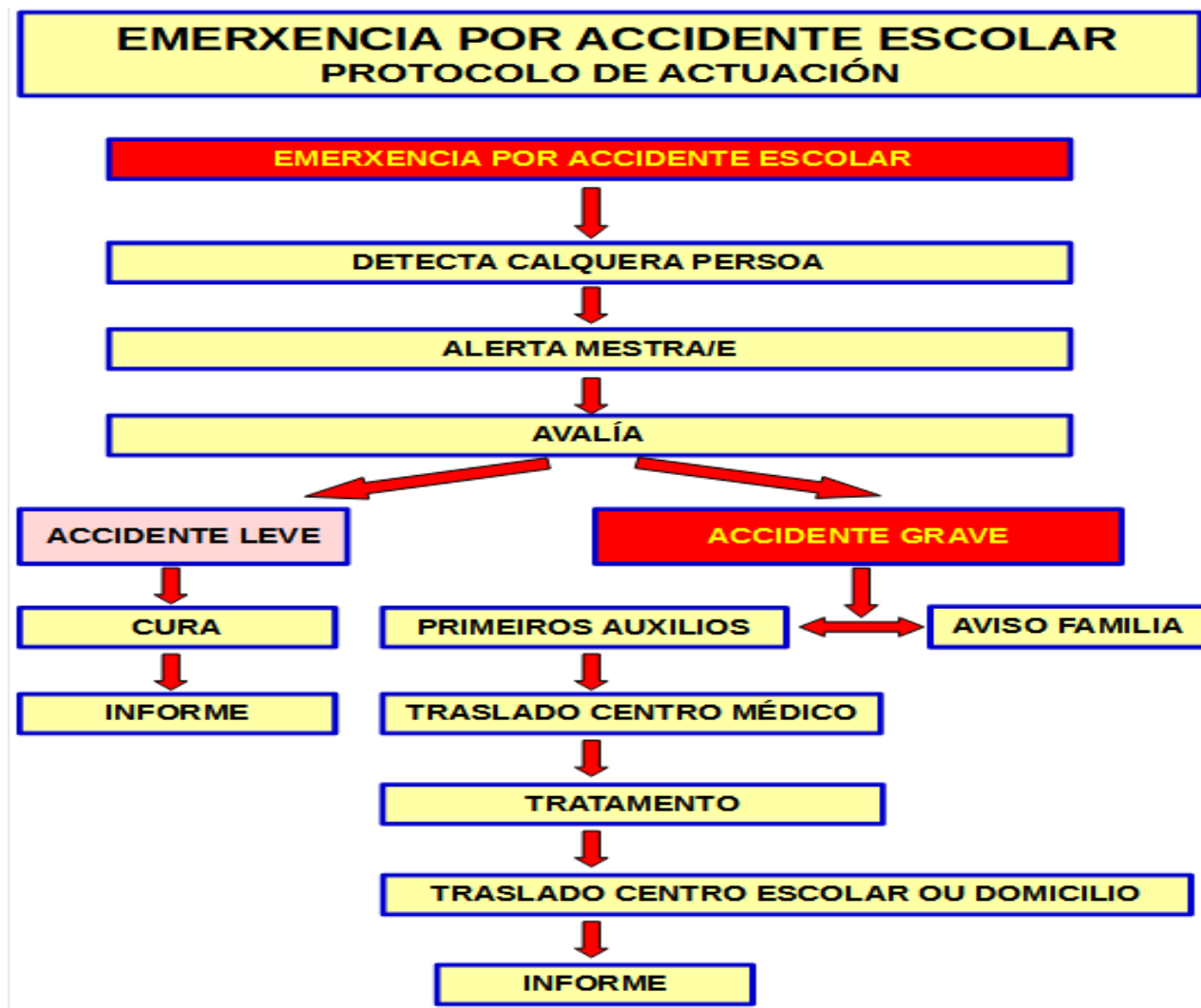
O traslado debe efectuarse sempre sen esforzo para a persoa accidentada. Ante dúbida ou dificultade, e se a zona onde esta o ferido ou a posible demora non implica maior risco para o accidentado, é mellor que o traslado o realice persoal experto.

2. **Transporte por levantamento:** mellor en padiola. Precisa normalmente dúas ou mais persoas. Método válido para evacuación horizontal e vertical.
3. **Transporte por arrastre:** último extremo, colocar o ferido sobre unha cobertor ou chaqueta, tirar deste elemento. Pódeo realizar unha única persoa. Non aplicable en evacuación por escaleiras.

IMPORTANTE:

Acompañar sempre a persoa ferida ata deixala en mans do persoal sanitario

6.2.5.1 Protocolo de actuación ante unha emerxencia por accidente escolar.



6.2.6. Modos de recepción das Axudas externas.

O Xefe da emerxencia, cuxa localización durante unha emerxencias é no Centro de Control ou ao redor, será quen reciba as Axudas Exteriores e entregaralles unha copia do anexo III deste Plan que inclúe o plano das instalacións. De seguido informará de:

- ▶ A localización do sinistro e o percorrido dende o Centro de Control indicándoo no plano.
- ▶ As características coñecidas do mesmo.
- ▶ A perigosidade de zonas próximas ao lugar do sinistro.
- ▶ As incidencias producidas durante a evacuación, se fora necesario.
- ▶ A existencia de feridos e/ou atrapados.
- ▶ Permanecerá a disposición das Axudas Exteriores para informalos do que necesiten ou trasladarlle as informacións que lle vaian facendo chegar os compoñentes da Brigada.

6.3. Procedementos de actuación ante emerxencias nas diferentes quendas.

O establecemento **CEIP das Fontiñas** dispón de diferentes quendas de traballo nun horario de 7:30 a 20:00 horas, de luns a venres. O persoal que atende cada quenda varía ao longo da xornada e por iso a composición dos equipos de intervención ten que ser tamén diferente nas seguintes quendas de traballo:

Quendas.	Horarios	Localización	Usuarios
Q1: MADRUGADORES	De luns a venres, de 07:30 a 09:00	Planta baixa do edificio A	- Conserxes. (2 quendas: B-8:30-A) - Persoal coidador externo. - Escolares. - Visitantes.
Q2: PERÍODO LECTIVO	De luns a venres, de 09:00 a 14:00	Edifícios A, B e C	- Persoal docente. - Auxiliar administrativo. - Auxiliar técnico educativo (Persoal coidador). - Conserxes. - Escolares. - Visitantes.
Q3: COMEDOR	De luns a venres, de 14:00 a 16:30	Planta baixa dos edificios A e C.	- Persoal monitor externo. - Auxiliar técnico educativo. - Escolares. - Visitantes.
Q4: BIBLIOTECA	De luns a venres, de 16:00 a 18:00, agás os martes	Biblioteca do edificio A.	- Conserxe A (de 16:00 a 19:00) - Persoal docente. - Escolares. - Visitantes / acompañantes.
Q5: EXTRAESCOLARES	De luns a venres, de 16:30 a 20:00	Planta baixa dos edificios A e C.	- Conserxe A (de 16:00 a 19:00) - Persoal monitor externo. - Escolares. - Visitantes.
Q6: COORDINACIÓN DOCENTE	Martes de 16:00 a 17:00)	Edifícios A e B	- Persoal docente. - Conserxes. - Visitantes.
Q7: TITORÍA FAMILIAS	Martes de 17:00 a 18:00)	Edifícios A e B	- Persoal docente. - Conserxes. - Familias con visita concertada. - Outros visitantes.

Nas quendas Q3, Q4, Q5, Q6 e Q7 hai que considerar ao persoal de limpeza, que realiza o seu servizo nos tres edificios de luns a venres, de 16:00 a 20:00.

Na quenda Q4 un docente de garda atende diariamente (agás os martes) o servizo de biblioteca, en horario de 16:00 a 18:00.

Nas quendas Q6 e Q7 está presente todo o persoal docente do centro e o de conserxería (poderíamos utilizar durante estas quendas os equipos de intervención da Q2)

6.2.1 Procedementos de actuación ante emerxencias durante a Q1.

Nesta quenda (07:30 a 09:00) atópanse presentes no Edificio A unha conserxe, persoal coidador externo, escolares madrugadores e, puntualmente, visitantes (familiares que traen aos escolares). Se se produce unha emerxencia nesta quenda, as actuacións desenvolveranse na seguinte orde:

1.	Alertar á persoa Conserxe, ao resto do persoal coidador e aos visitantes.
2.	Notificar a emerxencia á Directora do centro (XE), quen realizará unha primeira valoración e dará instrucións ao respecto.
3.	Realizar unha primeira intervención básica, no caso de tratarse de pequenos lumes ou derramos.
4.	A Directora do Centro ordenará a Evacuación das instalacións cara ao punto de reunión exterior (PRE) e notificará aos medios de axuda exterior a situación de emerxencia (112). No caso de non poder contactar coa Directora, será a persoa responsable do persoal coidador quen dea a orde de evacuación dos madrugadores cara ao punto de encontro e a persoa Conserxe informará ao 112 .
5.	A persoa coordinadora dos coidadores esperará no exterior das instalacións, e nun lugar seguro, a chegada da Directora e dos medios de axuda exteriores para informar da situación e das accións levadas a cabo. De haber só unha persoa coidadora neste momento, esta acción realizaraa a persoa Conserxe.

6.2.2 Procedementos de actuación ante emerxencias durante a Q2.

Nesta quenda -período lectivo- (09:00 a 14:00) prodúcese a máxima ocupación dos tres edificios. Se se produce unha emerxencia nesta quenda, as actuacións desenvolveranse seguindo as directrices do plan expresadas no apartado 6.4.4.2.

1.	A persoa que detecta a emerxencia alerta ao persoal docente de zona ou planta.
2.	Notifícase a emerxencia á persoa Directora do centro (XE), quen realizará unha primeira valoración e dará instrucións ao respecto.
3.	A X.E. avisa o Equipo de primeira intervención para que realice unha primeira actuación básica, no caso de tratarse de pequenos lumes ou derramos.
4.	Desde o CCE trasládase a prealarma aos EAE afectados para que estean preparados para unha posible evacuación. Se é necesario, e por prevención ordénase a evacuación da zona afectada.
5.	De seguido, avísase ao 112 que no centro hai un conato de emerxencia que está sendo atendido por medios internos.
6.	De persistir a emerxencia, a persoa Xefe de Emerxencias (XE) ordenará a Evacuación das

	instalacións cara ao punto de reunión exterior (PRE) e notificará aos medios de axuda exterior a situación da emerxencia (112).
7.	A persoa XE esperará no exterior das instalacións, e nun lugar seguro, a chegada dos medios de axuda exteriores para informar da situación e das accións levadas a cabo, quedando ao seu dispor.
8.	Nos PRE faise recento do alumnado de cada grupo asegurándose de que non falta ninguén e que non hai persoas feridas. A información trasládase á XE.
9.	Cando cesa a situación de emerxencia, a XE comunica aos equipos o retorno á normalidade para regresar ás aulas, se é posible, ou organizar o traslado do alumnado aos seus domicilios no caso de que os danos impidan outra opción.
10.	A persoa XE redacta o preceptivo informe.
11.	A Comisión de Autoprotección Escolar valora a operatividade do Plan e, se procede, corríxense os puntos débiles.
12.	Revísanse os medios de protección materiais e repóñense/arránxanse os que foron utilizados á maior brevidade.

6.2.3 Procedementos de actuación ante emerxencias durante a Q3.

Nesta quenda (14:00 a 16:30) atópanse presentes no Edificio A o persoal monitor externo, escolares comensais e , puntualmente, visitantes (familiares que recollen aos escolares).

Se se produce unha emerxencia nesta quenda, as actuacións desenvolveranse na seguinte orde:

1.	Alertar ao resto do persoal monitor e aos visitantes.
2.	Notificar a emerxencia á Directora do centro (XE), quen realizará unha primeira valoración e dará instrucións ao respecto.
3.	Realizar unha primeira intervención básica, no caso de tratarse de pequenos lumes ou derramos.
4.	A Directora do Centro ordenará a Evacuación das instalacións cara ao punto de reunión exterior (PRE) e notificará aos medios de axuda exterior a situación de emerxencia (112). No caso de non poder contactar coa Directora, será a persoa responsable do persoal monitor quen dea a orde de evacuación dos comensais e informará ao 112 .
5.	A persoa coordinadora dos monitores esperará no exterior das instalacións, e nun lugar seguro, a chegada da Directora e dos medios de axuda exteriores para informar da situación e das accións levadas a cabo.

6.2.4 Procedementos de actuación ante emerxencias durante a Q4.

Nesta quenda (16:00 a 18:00) atópanse presentes no Edificio A a/o docente que realiza a garda na biblioteca, a persoa Conserxe de dito edificio, o persoal monitor externo de actividades extraescolares (a partir das 16:30), escolares asistentes á biblioteca escolar, escolares participantes nas actividades extraescolares e (a partir das 16:30), puntualmente, visitantes (familiares que traen e recollen aos escolares).

Se se produce unha emerxencia nesta quenda, as actuacións desenvolveranse na seguinte orde:

1.	Alertar ao resto do persoal: docente bibliotecario/a, conserxe, monitores e aos visitantes.
2.	Notificar a emerxencia á Directora do centro (XE), quen realizará unha primeira valoración e dará instrucións ao respecto.
3.	Realizar unha primeira intervención básica, no caso de tratarse de pequenos lumes ou derramos.
4.	A Directora do Centro ordenará a Evacuación das instalacións cara ao punto de reunión exterior (PRE) e notificará aos medios de axuda exterior a situación de emerxencia (112). De producirse a emerxencia no pavillón, o punto de encontro será na zona central das pistas de deportes do patio exterior. No caso de non poder contactar coa Directora, será o/a docente de garda na biblioteca quen dea a orde de evacuación dos escolares cara ao punto de encontro e o Conserxe (ata ás 18:00) informará ao 112 .
5.	A persoa docente que asumiu a coordinación esperará no exterior das instalacións, e nun lugar seguro, a chegada da Directora e dos medios de axuda exteriores para informar da situación e das accións levadas a cabo.

Como os **martes** neste tramo horario tamén está presente todo o equipo docente, no caso de emerxencia, o profesorado afectado incorporárase ao equipo que ten asignado e realizará as súas funcións igual que na quenda 2.

O persoal monitor será o encargado de trasladar o alumnado ao seu cargo ao punto de reunión exterior (PRE) e de informar das incidencias á Xefe de Emerxencias.

6.2.5 Procedementos de actuación ante emerxencias durante a Q5.

Cando remata a quenda da Biblioteca e mentres duren as actividades extraescolares (18:00 a 20:00) atópanse presentes no Edificio A a persoa Conserxe de dito edificio (ata ás 19:00), o persoal monitor externo, escolares participantes nas actividades extraescolares e, puntualmente, visitantes (familiares que traen e recollen aos escolares).

Se se produce unha emerxencia nesta quenda, as actuacións desenvolveranse na seguinte orde:

1.	Alertar ao resto do persoal monitor, o/a conserxe e aos visitantes.
2.	Notificar a emerxencia á Directora do centro (XE), quen realizará unha primeira valoración e dará instrucións ao respecto.
3.	Realizar unha primeira intervención básica, no caso de tratarse de pequenos lumes ou derramos.
4.	A Directora do Centro ordenará a Evacuación das instalacións cara ao punto de reunión exterior (PRE) e notificará aos medios de axuda exterior a situación de emerxencia (112). De producirse a emerxencia no pavillón, o punto de encontro será na zona central das pistas de deportes do patio exterior. No caso de non poder contactar coa Directora, será un dos monitores quen dea a orde de evacuación dos escolares cara ao punto de encontro e a persoa Conserxe (ata ás 18:00) informará ao 112 .
5.	A persoa monitora que asumiu a coordinación esperará no exterior das instalacións, e nun lugar seguro, a chegada da Directora e dos medios de axuda exteriores para informar da situación e das accións levadas a cabo.

DOCUMENTO IV: IMPLANTACIÓN

CAPÍTULO 7. Integración do Plan de Emerxencia noutros de ámbito superior.

7.1. Os protocolos de notificación da emerxencia.

Unha vez que o ordene o Xefe de Emerxencias, realizaranse as chamadas aos Servizos de Axuda Exterior.

Como norma xeral e sempre que se necesite avisar a varios Servizos, é recomendable avisar ao teléfono de Emerxencias **112**, xa que, cunha soa chamada, está a avisarse a todos os Servizos necesarios. En caso de emerxencia médica, pódese chamar ao Servizo de emerxencias sanitarias **061**, pero única e exclusivamente en caso de emerxencia sanitaria.

7.2. A coordinación entre a dirección do Plan de Emerxencia e a dirección do Plan de Protección Civil onde se integre o Plan de Emerxencia.

Os Plans de Emerxencia débense integrar nos Plans de Protección Civil de Ámbito Local.

Os Servizos de Axuda Exterior de Santiago de Compostela son a Policía Local, o Servizo de Prevención e Extinción de Incendios e Salvamentos e a Agrupación de Protección Civil Local.

Unha vez que se solicitou axuda aos Servizos de Axuda Exterior, cando cheguen ao establecemento e sexan informados polo Xefe de Emerxencias, fanse cargo da resolución da emerxencia.

En función da evolución da emerxencia, se fora necesario, o Xefe de Intervención do Servizo de Axuda Exterior Municipal poderá propor á Autoridade Política a activación do Plan de Protección Civil de Ámbito Local.

No caso de activarse o Plan de Protección Civil de Ámbito Local, a Dirección da emerxencia corresponderá ao Director do Plan, xeralmente o Alcalde, Xefe Local de Protección Civil, asistido polo Comité Asesor, e que ten no lugar da emerxencia un Posto de Mando Avanzado, composto polos Xefes de Intervención dos Servizos de Axuda Exterior Municipais.

7.3. As formas de colaboración da Organización de Emerxencia cos plans e as actuacións do sistema público de Protección Civil.

Pretendemos que a colaboración entre a organización de Emerxencia do CEIP das Fontiñas e o sistema público de Protección Civil de Compostela sexa bidireccional, de Protección Civil co Establecemento e do Establecemento con Protección Civil.

Así, o CEIP das Fontiñas demanda dos servizos de Protección Civil, de Extinción de incendios e Salvamento:

- ▶ Asesoramento na implantación do Plan.
- ▶ Colaboración na formación, tanto teórica como práctica.

Á súa vez, o CEIP das Fontiñas ofrece aos servizos de Protección Civil, de Extinción de incendios e Salvamento:

- ▶ Copia do presente Plan para a súa integración no Plan de ámbito Local.
- ▶ Disponibilidade total para a realización de inspeccións do establecemento a fin de coñecer os locais e os equipos instalados no mesmo.
- ▶ Incorporar ao presente Plan cantas achegas se lle fagan para a súa optimización.
- ▶ Participación nos simulacros para lograr unha coordinación efectiva.

É desexable que estas actividades se desenvolvan de xeito cíclico e non puntualmente co fin de que a coordinación permaneza vixente ao marxe de posibles cambios organizativos e persoais.

CAPÍTULO 8. Implantación do Plan de Emerxencia.

8.1. Identificación da persoa responsable da implantación do Plan.

A responsabilidade corresponde ao titular da actividade e, na parte que corresponda, a aquelas persoas en quen delegue, sempre en función dos medios e autonomía que dispoñan.

A DIRECCIÓN será a responsable de por en funcionamento o Plan de Emerxencia.

Todo o persoal directivo, os mandos intermedios, técnicos e traballadores teñen que participar para conseguir a implantación do Manual de Emerxencia e os fins do mesmo. (Lei 31/95, art. 20).

Como xa se indicou no apartado 4.1.2, o Xefe de Emerxencias é o responsable da implantación de plan.

Establecemento:	CENTRO DE EDUCACIÓN INFANTIL E PRIMARIA DAS FONTIÑAS		
Datos da persoa responsable da implantación:	Director/a do centro		
Dirección postal:	Rúa Roma, 21		
Localidade:	Santiago de Compostela	Código postal:	15707
Teléfono E. Primaria:	981 543 175	Teléfono E Infantil:	981 543 176
Fax:	981 560 741	Código do centro:	15 027 332
Enderezo electrónico:	ceip.fontinhas@edu.xunta.gal		

8.2 Programa de formación e capacitación para o persoal con participación activa no Plan de Emerxencia.

O establecemento CEIP das Fontiñas realizará a formación dos integrantes da Brigada de Emerxencias baseada nun programa específico que contemple o perigo do centro e a resposta que queremos obter do persoal.

Os contidos do programa específico serán impartidos preferentemente por profesionais ou especialistas de cada unha das materias.

A formación do Equipo de Primeiros Auxilios centrarse en:

- ▶ Sinalización.
- ▶ Coñecemento do Plan.
- ▶ As caixas de emerxencias escolares, contido imprescindible e mantemento.
- ▶ Os primeiros auxilios aos accidentados.

- ▶ As técnicas básicas de RCP.
- ▶ O transporte de feridos.

A formación do Equipo de Primeira Intervención centrarase en:

- ▶ Sinalización.
- ▶ Coñecemento do Plan.
- ▶ A teoría do lume.
- ▶ Tipos de lumes.
- ▶ Mecanismos de extinción
- ▶ Os axentes extintores.
- ▶ Os equipos de loita contra incendios.
- ▶ Prácticas con lume real.

8.3. Programa de formación e información a todo o persoal sobre o Plan.

Todo o persoal con xornada laboral no CEIP das Fontiñas deberá coñecer o Plan, en liñas xerais. A tal fin organizaranse reunións informativas para todo o persoal, nas que se dará a coñecer o Plan de Emerxencia do establecemento e explicaranse as funcións de cada membro da Brigada de Emerxencias.

A información sobre o Plan aos usuarios do establecemento realizarase anualmente en sesións informativas a realizar:

- **1ª sesión..... segunda quincena de outubro.**
- **2ª sesión..... segunda quincena de novembro.**

8.4. Programa de información xeral para escolares (usuarios).

Para facer funcional o que plasmamos neste documento de planificación é fundamental que o alumnado coñeza o contido do Plan, se familiarice cos riscos existentes, coas medidas de prevención e protección ante eses riscos e principalmente coñeza as accións de autoprotección a realizar no caso de manifestación do risco a través dunha emerxencia.

Seguindo as directrices recollidas neste Plan, os equipos docentes deseñarán e integrarán no programa do primeiro trimestre de cada curso escolar sesións informativas afondar na cultura preventiva e para familiarizar ao seu alumnado co procedemento de actuación ante posibles emerxencias de xeito que os posteriores simulacros se poidan realizar de maneira eficaz e sen pánico.

8.5. Sinalización e normas para a actuación de visitantes.

Como complemento á información facilitada, colocaranse carteis sobre:

- ▶ Medidas de prevención de incendios.
- ▶ Normas de evacuación.
- ▶ Puntos de reunión.
- ▶ Sinais de Alarma.

8.6. Programa de dotación e adecuación de medios materiais e recursos.

Medios	Datas de realización
Confección de planos	Inicialmente, coa presentación do presente Plan, que modificará ao actual, e cando se produzan modificacións que o fagan preciso.
Incorporación de medios técnicos	Cando se detecte a súa necesidade, por carencia ou deterioro dos existentes. Proposta de adquisición de 2 megáfonos de man con sirena para os edificios A e B e velar polo seu mantemento (baterías sempre con carga). Estes equipos son de moita utilidade en casos de emerxencia cando fallan a rede eléctrica e os sistemas de comunicacións.
Confección de carteis.	Inicialmente, con posterioridade á implantación do presente Plan, como parte do programa de formación de usuarios/as. Posteriormente, cando haxa modificacións ou deterioro.
Confección de planos <i>Vostede está aquí.</i>	Inicialmente, con posterioridade á implantación do presente Plan, como parte do programa de formación de usuarios/as. Posteriormente, cando haxa modificacións ou deterioro.
Reunións informativas	Inicialmente, con posterioridade á implantación do presente Plan, como parte do programa de formación de usuarios/as. Posteriormente, de forma ordinaria, nos meses de outubro e novembro.
Selección do persoal que formará parte da Brigada de Emerxencias.	A comezo de curso, para incluír na Programación Xeral Anual.
Formación do persoal seleccionado.	Ordinariamente, na segunda quincena de outubro. / No prazo dos quince días posteriores á aprobación de modificacións do Plan como consecuencia dunha revisión.

Colocación de carteis.	Inicialmente, con posterioridade á implantación do presente Plan, como parte do programa de formación de usuarios/as. Posteriormente, cando haxa modificacións ou deterioro.
Colocación de planos <i>Vostede está aquí.</i>	Inicialmente, con posterioridade á implantación do presente Plan, como parte do programa de formación de usuarios/as. Posteriormente, cando haxa modificacións ou deterioro.
Colocación de sinais previstos	Inicialmente, con posterioridade á implantación do presente Plan, como parte do programa de formación de usuarios/as. Posteriormente, cando haxa modificacións ou deterioro.
Realización de simulacros.	Ordinariamente, no primeiro trimestre de cada curso escolar, despois das sesións de formación, reciclaxe e información. Excepcionalmente, no trimestre posterior á realización de modificacións no Plan, despois das sesións de formación, reciclaxe e información.

CAPÍTULO 9. Mantemento da eficacia e actualización do Plan de Emerxencia.

9.1. Programa de reciclaxe de formación e información.

Periodicamente terase que realizar unha reciclaxe da formación impartida inicialmente e da información que se facilitou aos traballadores.

Débase realizar un curso de reciclaxe anualmente aos compoñentes da Brigada de Emerxencias, en especial da fase práctica, como as prácticas de RCP e de extinción de incendios.

Cando se renove ou se incorpore persoal á Brigada, impartiráselles a mesma formación que se deu inicialmente aos compoñentes da mesma.

Cada vez que se cambien as condicións das instalacións, se modifiquen os procedementos de traballo, se incorporen novas tecnoloxías, etc., haberá que realizar unha revisión do Plan de Emerxencia e, posiblemente, haberá que realizar unha reciclaxe dos compoñentes da Brigada.

O mantemento da formación e información realizarase:

Actividades	Datas de realización
- Cursos de reciclaxe:	Ordinariamente, na segunda quincena de outubro. No prazo dos quince días posteriores á aprobación de modificacións do Plan como consecuencia de unha revisión.
- Cursos de novo persoal:	Ordinariamente, segunda quincena de outubro. No prazo dos quince días posteriores á súa incorporación, se esta non se produce a comezo de curso.
- Recordatorio información ao persoal:	Segunda quincena de outubro.

9.2. Programa de simulacros.

9.2.1. Definición e utilidade

O simulacro é a comprobación de que o sistema de emerxencia deseñado é válido.

Un simulacro serve para:

- ▶ Detectar omisións nas condutas previstas no Plan.
- ▶ Adestrarse nas evacuacións.
- ▶ Medir os tempos de evacuación.
- ▶ Comprobar a localización dos medios de protección e o seu estado.
- ▶ Comprobar a rapidez de resposta das misións asignadas ás persoas.
- ▶ Comprobar a correcta posta dos equipos.
- ▶ Comprobar a sinalización.

9.2.2. Actividades previas ao simulacro.

Para preparar o simulacro, realizaranse previamente as seguintes actividades:

- ▶ Reunións da Dirección.
- ▶ Determinación das bases ou supostos do exercicio.
- ▶ Información aos usuarios, se o establece algunha norma ou o decide a Dirección do establecemento, pero sen avisar o día nin a hora.
- ▶ Determinación do día e hora do simulacro, tentando manter o factor sorpresa.
- ▶ Reunións con Axudas Exteriores, aínda que non participen no exercicio.

9.2.3. Desenvolvemento do simulacro. Etapas.

O desenvolvemento do simulacro terá as seguintes etapas:

- ▶ Localización do Persoal Controlador nos lugares prefixados.
- ▶ Dar o sinal de ALARMA.
- ▶ Realizar a evacuación do establecemento.
- ▶ Os E.A.E. controlarán os tempos de evacuación da planta asignada ata o reconto no punto ou puntos de reunión.
- ▶ Ordenar o regreso ao establecemento.
- ▶ Avaliación do exercicio.

Con posterioridade á realización do simulacro deberá existir unha reunión dos responsables de seguridade no establecemento, para avaliar todas as incidencias habidas no simulacro.

Como consecuencia da avaliación do simulacro, procederase a corrixir cantas deficiencias foron detectadas durante a realización do simulacro e, se fose preciso, revisaranse aquelas partes do Plan de emerxencia – Evacuación nas que se detecten necesidade de mellora.

9.2.4. Temporalización dos simulacros.

A realización dos exercicios terá lugar preferentemente no primeiro trimestre de cada curso escolar:

A realización do primeiro simulacro posterior á aprobación do presente Plan prevese para o terceiro trimestre do curso, cando todo o persoal teña recibido a formación específica e se teña informado ao alumnado do que é un simulacro e a forma de realizalo.

9.3. Programa de revisión e actualización de toda a documentación que forma parte do Plan de Emerxencia.

Os criterios que orixinarán unha revisión do presente plan son os seguintes:

- ▶ Cambio das condicións das instalacións.
- ▶ Cambio ou modificación dos procedementos de traballo.
- ▶ Incorporación de novas tecnoloxías.
- ▶ Cambio ou modificación do equipo directivo do establecemento.
- ▶ Cambio ou modificación dos membros da Brigada de Emerxencias.
- ▶ Consecuencia da análise dos exercicios e simulacros que se efectuaron no establecemento.

ANEXOS

ANEXO I. Directorio de comunicación.

I.1. Teléfonos do Persoal de emerxencias e demais persoal nas diferentes quendas de traballo.

Para facilitar a **alerta** dos compoñentes da Brigada de emerxencias, que se realizará por vía telefónica, é necesario dispor dun directorio actualizado dos teléfonos de devanditas persoas.

Como a emerxencia pode producirse en calquera momento, cómpre ademais dispor dun directorio actualizado dos teléfonos de todo o persoal que traballa nas diferentes quendas para facilitar a comunicación áxil cando sexa necesario.

BRIGADA DE EMERXENCIAS

I.1. a. COMISIÓN DE AUTOPROTECCIÓN

POSTO	NOME E APELIDOS	TELÉFONO MÓBIL (*)
XEFE EMERXENCIAS (DIRECTORA):		
XEFE DE INTERVENCIÓN EI:		
XEFE DE INTERVENCIÓN EP:		
REP. EQUIPO DE COMUNICACIÓNS:		
REP. EQUIPO DE PRIMEIROS AUXILIOS:		
REPRESENTANTE EQ. EVACUACIÓN EI:		
REPRESENTANTE EQ. EVACUACIÓN EP:		
REPRESENTANTE DAS FAMILIAS:		
REPRESENTANTE PND. CONSERXE A:		
REPRESENTANTE PND. CONSERXE B:		

I.1. b. PERSOAL DE EMERXENCIAS

CARGO	POSTO	NOME E APELIDOS	TELÉFONOS	
			FIXO	MÓBIL
XEFE DE	Titular:			

EMERXENCIAS	Suplente1:			
	Suplente2:			
XEFE DE INTERVENCIÓN	E. Infantil:			
	E. Primaria:			
EQUIPO DE COMUNICACIÓN	Integrantes:			
EQUIPO DE INTERVENCIÓN	Integrantes:			
EQUIPO DE EVACUACIÓN	Integrantes:			
EQUIPO AXUDA DIVERSIDADE F.	Integrantes:			
EQUIPO DE PRIMEIROS AUXILIOS	Integrantes:			
EQUIPO DE APOIO	Integrantes:			

I.1. c. RELACIÓN DO PERSOAL NAS DIFERENTES QUENDAS DE TRABALLO

QUENDA	POSTO	NOME E APELIDOS	TELÉFONO MÓBIL
Q1	PERSOA COORDINADORA DE MADRUGADORES:		
	PERSOAL MONITOR DE MADRUGADORES:		

Q2	AUXILIAR ADMINISTRATIVO:		
	PERSOAL COIDADADOR (ATE):		
Q2 / Q4 / Q6 / Q7	MESTRA COORDINADORA EI:		
	PERSOAS TITORAS EI3:		
	PERSOAS TITORAS EI4:		
	PERSOAS TITORAS EI5:		
	DOCENTES APOIO EI:		
Q2 / Q4 / Q6 / Q7	PERSOAS TITORAS EP1:		
	PERSOAS TITORAS EP2:		
	PERSOAS TITORAS EP3:		
	PERSOAS TITORAS EP4:		
	PERSOAS TITORAS EP5:		
	PERSOAS TITORAS EP6:		
	DOCENTES E. FÍSICA:		
	DOCENTES INGLÉS:		
	DOCENTE MÚSICA:		
	DOCENTES AL / PT:		
Q3	PERSOA COORDINADORA DE COMEDOR ESCOLAR:		
	PERSOAL MONITOR DE COMEDOR ESCOLAR:		
16:00 - 20:00	PERSOAL DE LIMPEZA:		
Q5	PERSOA RESPONSABLE EXTRAESCOLARES ANPA:		
	PERSOAL MONITOR		

	EXTRAESCOLARES ANPA:		
	OUTRO PERSOAL MONITOR EXTRAESCOLAR:		

I.2. Teléfonos de axuda exterior.

AXUDAS EXTERNAS DE EMERXENCIAS	TELÉFONO
EMERXENCIAS	112
EMERXENCIAS SANITARIAS	061 /
PROTECCIÓN CIVIL	112 / 900 444 222
PARQUE BOMBEIROS	080 / 981 581 010
GARDA CIVIL (Santiago)	062 / 981 581 611
POLICÍA NACIONAL (Santiago)	091 / 981 551 160
POLICÍA LOCAL (Santiago)	092 / 981 542 323
POLICÍA A. Á COMUNIDADE AUTÓNOMA	981 546 474
CRUZ VERMELLA SANTIAGO	981 586 969
CENTROS SANITARIOS PRÓXIMOS:	
CENTRO DE SAÚDE DE FONTIÑAS:	981 767 057 / 981 523 770
HOSPITAL CLÍNICO UNIVERSITARIO:	981 950 000

I.3. Outras formas de comunicación.

a) Comunicación interna:

Para a comunicación interior, ademais dos teléfonos móbiles, está previsto utilizar o timbre para anunciar unha alarma e para transmitir a orde de evacuación ou confinamento xeral. Para comunicacións específicas co persoal do centro, coas visitas, así como para guiar a actuación dos diferentes equipos nunha emerxencia, utilizaranse os megáfonos.

Cando fallen estes medios, utilizarase o sistema de contacto persoal de viva voz en cadea.

b) Comunicación non urxente co exterior:

Para manter informadas as familias e o público en xeral, utilizaremos medios de comunicación por Internet ou mensaxería:

A páxina web do centro, para trasladar mensaxes e instrucións xenéricas; WhatsApp, SMS e o correo electrónico, para informar a diferentes grupos cando a comunicación sexa específica. Esta opción garántenos que a información chega aos seus destinatario e ademais axuda a liberar máis "espazo" na rede telefónica para comunicacións de emerxencia.

c) XE Sempre localizable. O Xefe de emerxencias debe estar sempre localizable polo que debe considerarse a necesidade de desviar as chamadas do teléfono fixo ao móbil, sobre todo nos casos de evacuación. As baterías dos equipos sempre deben estar cargadas a tope.

ANEXO II. Formularios para a xestión de emerxencias.

II.1.a Formulario de comunicación a Emerxencias 112

Ademais da necesidade de comunicar os accidentes graves, débense notificar as incidencias que ao ser perceptibles dende o exterior, poden xerar alarma social. Notifícase o accidente empregando como medio de comunicación principal o teléfono fixo da instalación, empregando como vía alternativa o teléfono móbil. O modelo a seguir para a realización da notificación é:

PROTOCOLO DE COMUNICACIÓN A EMERXENCIAS 112

Determine os medios de axuda exterior que deben ser avisados (ver ficha de directorio de teléfonos de emerxencia) habitualmente será o **112**.

0. ANOTE A HORA DE CHAMADA:_____ . FALE ALTO E CLARO.

A información que debe facilitar será a seguinte:

1. IDENTIFICACIÓN

Son..... o Xefe de Emerxencia do CEIP DAS FONTIÑAS, EN SANTIAGO DE COMPOSTELA.

2. TIPO DE SINISTRO

A. Acabamos de activar o plan de emerxencia e solicitamos axuda exterior por mor de:

- Incendio.
- Danos á saúde (*se é exclusivamente así empregar formulario de solicitude de axuda sanitaria*).
- Ameaza de bomba ou detección dun paquete sospeitoso.
- Ameazas de individuos e actos delituosos.
- Outros (*especificar*).

B. Consecuencias O suceso afecta a (todo ou parte do centro), polo que vamos a proceder á evacuación/ confinamento.

3. VÍTIMAS: (segundo información dispoñible no momento).

A. Previsión de vítimas, persoas atrapadas ou feridas.

4. LOCALIZACIÓN:

A. A localización do sinistro é

B. O acceso ao centro é pola Rúa Roma, 21.

C. A distancia dende o acceso máis próximo ata o lugar do incidente é

5. PERSOA DE CONTACTO. PUNTO DE REUNIÓN EXTERIOR

A. Estarei agardando identificado con un chaleco de emerxencia.

B. O noso teléfono de contacto e información é o 981 543 175

ANOTE A RESPOSTA:

PROTOCOLO DE COMUNICACIÓN DUNHA EMERXENCIA SANITARIA AO 061

Determine os medios de axuda exterior que deben ser avisados.

No caso de que **única e exclusivamente** se trate de danos para a saúde avisaremos ao **061**.

0. ANOTE A HORA DE CHAMADA:_____. FALE ALTO E CLARO.

A información que debe facilitar será a seguinte:

1. IDENTIFICACIÓN

Son..... o Xefe de Emerxencia do CEIP DAS FONTIÑAS, EN SANTIAGO DE COMPOSTELA.
Chamo para informar dun accidente que precisa atención sanitaria.

2. INFORMACIÓN

HABERÁ QUE INDICAR :

- Feridos_____ (indicar número)
- Gravidade: Leve Grave

Situación:

- | | | |
|---|---|---|
| <input type="checkbox"/> Desmaio | <input type="checkbox"/> Fractura | <input type="checkbox"/> Queimaduras |
| <input type="checkbox"/> Feridas/cortes | <input type="checkbox"/> Politraumatismos | <input type="checkbox"/> Electrocuación |
| <input type="checkbox"/> Luxacións | <input type="checkbox"/> Intoxicación | <input type="checkbox"/> Asfixia |
| <input type="checkbox"/> Outras (Especificar) | | |

3. PERSOA DE CONTACTO. PUNTO DE REUNIÓN EXTERIOR

A. Estarei agardando no acceso pola rúa de Roma 21, identificado con un chaleco de emerxencia.

B. O noso teléfono de contacto e información é o(981 543 175)

ANOTE A RESPOSTA:

II.2. Formulario para a recepción de ameazas de bomba.

FORMULARIO PARA A RECEPCIÓN DE AMEAZAS DE BOMBA E CHAMADAS MALICIOSAS			
DATA:	HORA:	DURACIÓN DA CHAMADA:	TF. QUE A RECIBE:
LUGAR ONDE SE RECIBE A CHAMADA:			
DATOS VITAIS, SE É POSIBLE, PREGUNTAR O SEGUINTE:			
A QUE HORA ESTOUPARÁ A BOMBA?			
ONDE ESTÁ COLOCADA?			
TEXTO ÍNTEGRO DA AMEAZA:			
DATOS IMPORTANTES, SE É POSIBLE, PREGUNTAR O SEGUINTE:			
QUE ASPECTO TEN A BOMBA?			
QUE CLASE DE BOMBA É?			
COLOCOU A BOMBA VDE. MESMO/A?			
POR QUE? QUE PRETENDE?			
PERTENCE A ALGÚN GRUPO TERRORISTA?			
CARACTERÍSTICAS DA VOZ DA PERSOA COMUNICANTE:			
MASCULINA <input type="checkbox"/>	FEMININA <input type="checkbox"/>	INFANTIL <input type="checkbox"/>	
TRANQUILA <input type="checkbox"/>	EXCITADA <input type="checkbox"/>	ENFADADA <input type="checkbox"/>	
FORTE <input type="checkbox"/>	SUAVE <input type="checkbox"/>	SUSURRANTE <input type="checkbox"/>	
CLARA <input type="checkbox"/>	GANGOSA <input type="checkbox"/>	NASAL <input type="checkbox"/>	CHILLONA <input type="checkbox"/>
ACENTO PROVINCIAL, AUTONOMICO O EXTRANJERO <input type="checkbox"/>		TIPO DE ACENTO:	
OBSERVACIONES SOBRE EL ACENTO (REAL, FINXIDO, ETC.):			
LINGUAXE DO AVISO:			
EDUCADO <input type="checkbox"/>	OBSCENO <input type="checkbox"/>	IRRACIONAL <input type="checkbox"/>	INCOHERENTE <input type="checkbox"/> BÉBEDO <input type="checkbox"/>
MENSAXE LIDA <input type="checkbox"/>	MENSAXE GRAVADA <input type="checkbox"/>		
SONS DE FONDO:			
RUÍDOS DE RÚA <input type="checkbox"/>	MAQUINARIA FÁBRICA <input type="checkbox"/>	MÚSICA <input type="checkbox"/>	CASEIROS <input type="checkbox"/> DISTANTES <input type="checkbox"/>
CAFETERÍA <input type="checkbox"/>	MAQUINARIA OFICINA <input type="checkbox"/>	ANIMAIS <input type="checkbox"/>	VOCES <input type="checkbox"/> CONFERENCIA <input type="checkbox"/>
MOTOR <input type="checkbox"/>	CABINA TELEFÓNICA <input type="checkbox"/>	OUTROS:	
OBSERVACIÓNS			

AVISAR DE INMEDIATO Á POLICÍA NACIONAL ANTES DE REALIZAR OUTRA ACCIÓN

II.3. Formulario para a investigación de sinistros.

FORMULARIO PARA INVESTIGACIÓN DE SINISTROS			
IDENTIFICACIÓN DO CENTRO E DA EMERXENCIA			
Nome:	CEIP das Fontiñas		
Enderezo:	Rúa de Roma, 21		
Tipo de emerxencia:		Lugar:	
Persoa que a descobre:		Data:	Hora:
ANÁLISE DA EMERXENCIA			
Causa — orixe da emerxencia:			
Consecuencias acaecidas na emerxencia (danos a bens ou persoas):			
Medios técnicos utilizados:			
Equipos que interveñen:			
Axudas exteriores:			
Comportamento ou efectividade...			
Dos medios empregados:			
Dos equipos que interviñeron:			
Do Plan de Emerxencia:			
MEDIDAS CORRECTORAS OU DEFICIENCIAS A SOLUCIONAR			
Sobre a causa-orixe da emerxencia			
Sobre os medios empregados			
Sobre os equipos interviñeron			
Sobre o plan establecido			
DATA DO INFORME:		SINATURA:	

II.4. Formulario para valorar un simulacro.

FORMULARIO PARA VALORAR UN SIMULACRO						
TIPO DE SIMULACRO:						
DATA:				HORA DE INICIO:		
COÑECEMENTO DE DATA E HORA POLO PERSOAL:		SI <input type="checkbox"/>		NON <input type="checkbox"/>		
DESCRIZACIÓN DO SUCESO SIMULADO:						
TIPO DE EMERXENCIA: CONATO DE EMERXENCIA: <input type="checkbox"/> EMERXENCIA PARCIAL: <input type="checkbox"/> EMERXENCIA XERAL: <input type="checkbox"/>						
ACTUACIÓNS DE ALARMA QUE SE ACOMETEN:				INICIO ÁS:		
DETALLE:						
ACTUACIÓNS DE INTERVENCIÓN QUE SE ACOMETEN:				INICIO ÁS:		
DETALLE:						
ACTUACIÓNS DE EVACUACIÓN QUE SE ACOMETEN:				INICIO ÁS:		
DETALLE:						
ACTUACIÓNS DE CONFINAMENTO QUE SE ACOMETEN:				INICIO ÁS:		
DETALLE:						
ACTUACIÓNS ESPECIFICAS DE SEGURIDADE SOBRE ELEMENTOS DE RISCO:						
CORTOUSE O SUBMINISTRO ELÉCTRICO			CORTOUSE O SUBMINISTRO DE GASÓLEO			
SI <input type="checkbox"/>	NON <input type="checkbox"/>	HORA:	SI <input type="checkbox"/>	NON <input type="checkbox"/>	HORA:	
SE SE PROCEDE Á EVACUACIÓN						
PLANTA BAIXA:	INICIO ÁS:		FIN ÁS:		TEMPO TOTAL:	
PLANTA MEDIA:	INICIO ÁS:		FIN ÁS:		TEMPO TOTAL:	
PLANTA ALTA:	INICIO ÁS:		FIN ÁS:		TEMPO TOTAL:	
FINALIZADA A EVACUACIÓN COMPLETA ÁS:			TEMPO TOTAL EVACUACIÓN COMPLETA:			
TOTAL PERSOAS EVACUADAS:			TOTAL EN PUNTO/S DE REUNIÓN:			
LOCALIZACIÓN DO PUNTO OU PUNTOS DE REUNIÓN UTILIZADOS:						
PARTICIPACIÓN:						
ACTUACIÓN DO PERSOAL OPERATIVO:			CORRECTA: <input type="checkbox"/>		MELLORABLE: <input type="checkbox"/>	
ACTUACIÓN DE USUARIAS E VISITANTES:			CORRECTA: <input type="checkbox"/>		MELLORABLE: <input type="checkbox"/>	
ANOTACIÓNS SOBRE PROBLEMAS DETECTADOS E MELLORAS A ACOMETER						
RELACIÓN DE MEDIOS MATERIAIS UTILIZADOS QUE SE DEBEN REPOÑER/ARRANXAR;						
OUTRAS OBSERVACIÓNS						
						O/A XEFE/A DE EMERXENCIAS:

II.5. Formulario para rexistrar e valorar unha emerxencia real.

FORMULARIO PARA REXISTRAR E VALORAR UNHA EMERXENCIA REAL									
TIPO DE EMERXENCIA:									
DATA:					HORA DE INICIO:				
DESCRIPCIÓN DO SUCESO E CAUSAS QUE O PROVOCARON:									
TIPO DE EMERXENCIA: <input type="checkbox"/> CONATO DE EMERXENCIA: <input type="checkbox"/> EMERXENCIA PARCIAL: <input type="checkbox"/> EMERXENCIA XERAL: <input type="checkbox"/>									
ACTUACIÓNS DE ALARMA QUE SE ACOMETEN:					INICIO ÁS:				
DETALLE:									
ACTUACIÓNS DE INTERVENCIÓN QUE SE ACOMETEN:					INICIO ÁS:				
DETALLE:									
ACTUACIÓNS DE EVACUACIÓN QUE SE ACOMETEN:					INICIO ÁS:				
DETALLE:									
ACTUACIÓNS DE CONFINAMENTO QUE SE ACOMETEN:					INICIO ÁS:				
DETALLE:									
ACTUACIÓNES ESPECIFICAS DE SEGURIDADE SOBRE ELEMENTOS DE RISCO:									
CORTOUSE O SUBMINISTRO ELÉCTRICO					CORTOUSE O SUBMINISTRO DE GASÓLEO				
SI <input type="checkbox"/>	NON <input type="checkbox"/>	HORA:			SI <input type="checkbox"/>	NON <input type="checkbox"/>	HORA:		
SE SE PROCEDE Á EVACUACIÓN									
PLANTA BAIXA:	INICIO ÁS:		FIN ÁS:		TEMPO TOTAL:				
PLANTA MEDIA:	INICIO ÁS:		FIN ÁS:		TEMPO TOTAL:				
PLANTA ALTA:	INICIO ÁS:		FIN ÁS:		TEMPO TOTAL:				
FINALIZADA A EVACUACIÓN COMPLETA ÁS:				TEMPO TOTAL EVACUACIÓN COMPLETA:					
TOTAL PERSOAS EVACUADAS:				TOTAL EN PUNTO/S DE REUNIÓN:					
LOCALIZACIÓN DO PUNTO OU PUNTOS DE REUNIÓN UTILIZADOS:									
PARTICIPACIÓN:									
ACTUACIÓN DO PERSOAL OPERATIVO:				CORRECTA: <input type="checkbox"/>			MELLORABLE: <input type="checkbox"/>		
ACTUACIÓN DE USUARIAS E VISITANTES:				CORRECTA: <input type="checkbox"/>			MELLORABLE: <input type="checkbox"/>		
ANOTACIÓNES SOBRE PROBLEMAS DETECTADOS E MELLORAS A ACOMETER									
RELACIÓN DE MEDIOS MATERIAIS UTILIZADOS QUE SE DEBEN REPOÑER/ARRANXAR;									
OUTRAS OBSERVACIÓNES									
					O/A XEFE/A DE EMERXENCIAS:				

II.6. Formulario para rexistrar accidentes.

FICHA DE REXISTRO DE ACCIDENTES NO MEDIO ESCOLAR

DATOS DO/A ACCIDENTADO/A	Apelidos e nome:			
	Data nacemento:		Nivel:	
	ou Idade:		Grupo:	

CARACTERÍSTICAS DO ACCIDENTE:

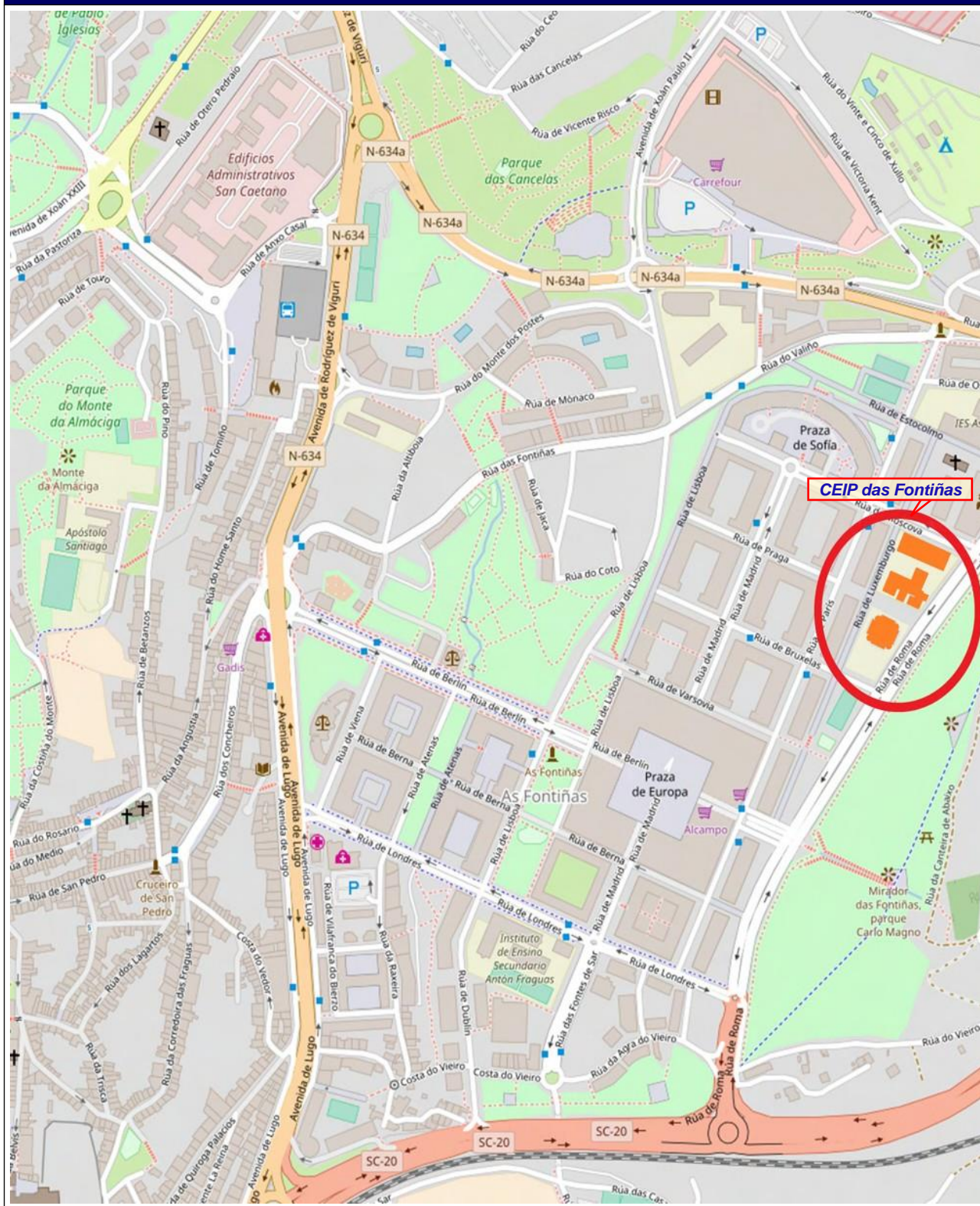
Lugar: (1)		Data:	
		hora:	
Causa: (2)			
Implicados/as: (3)			
Descrición do accidente (4)			
Consecuencias (5)			
OBSERVACIÓNS (6)			

- (1) Consignarase se o accidente se produciu dentro ou fóra da escola, e espazo onde tivo lugar.
 (2) Tipo de accidente e axente concreto que o produciu: caída por auga no chan, contusión por tesoiras, ...
 (3) Outra(s) persoa(s) implicadas no accidente e relación co mesmo: axentes, testemuñas, etc.
 (4) Expoñer tódolos datos que se coñezan sobre os factores de risco presentes e mecanismos que desencadearon o accidente.
 (5) Tipo de lesión e outras consecuencias como hospitalización e absentismo escolar.
 (6) Anotar datos socio-familiares ou de outro tipo que se detectaron e que poden estar relacionados co accidente.

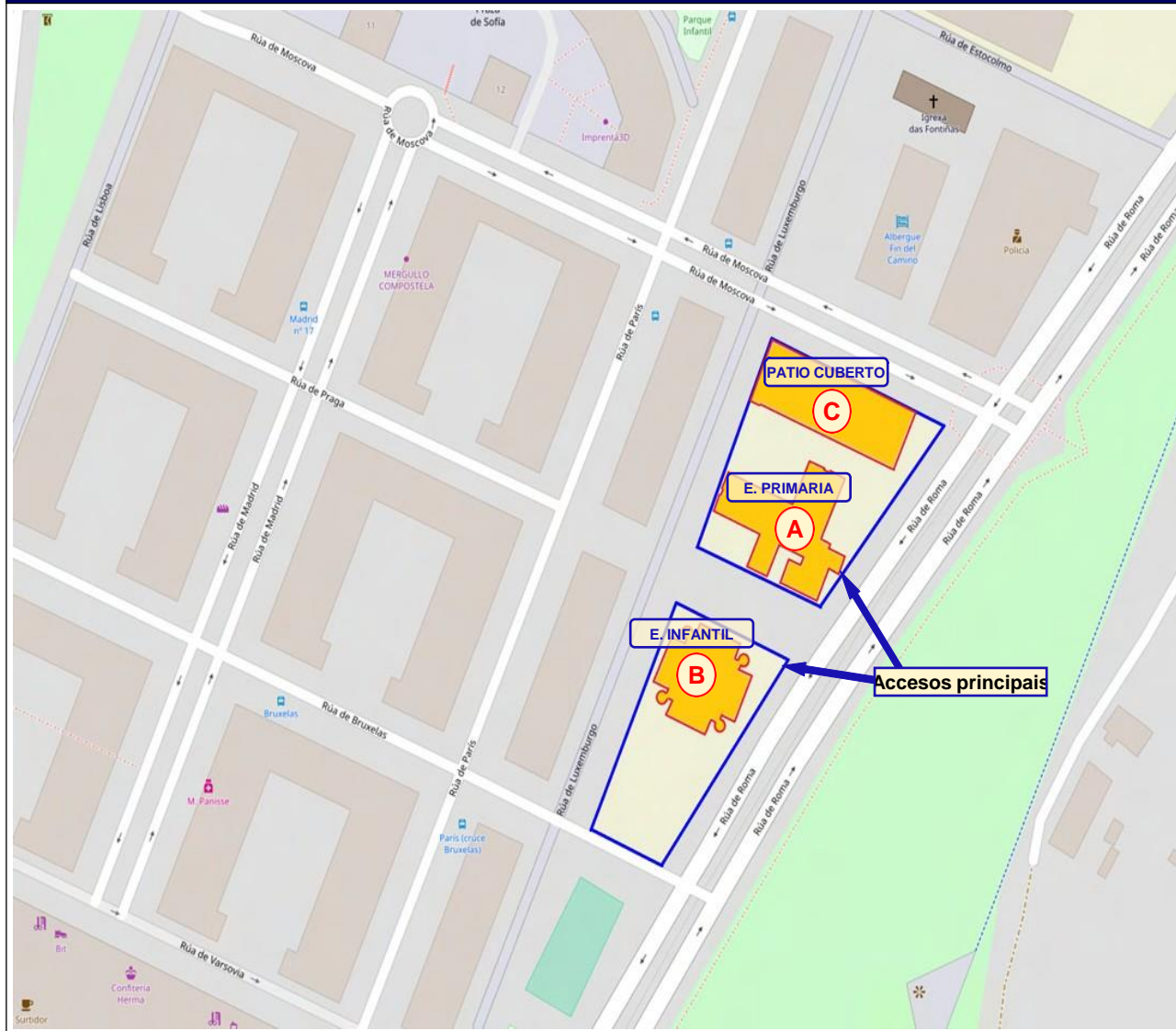
DATOS DO/A ADULTO/A ENCARGADO/A DO/A ACCIDENTADO/A NO MOMENTO DO ACCIDENTE	Apelidos, nome :			
	Cargo:		Data e sinatura:	

III.1. Planos de situación

III.1.1. Localización do colexio no seu barrio



III.1.2. Localización das parcelas do colexio na contorna próxima.



III.1.3. Vista aérea das parcelas do colexio na contorna próxima.



III.1.4. Vista aérea das dúas parcelas cos tres edificios do colexio.



III.1.5. Localización dos accesos ás parcelas do colexio.



III.2. Planos descriptivos. Identificación de espacios.

III.2.1. Espazos Edificio A: Educación primaria, Planta baixa.



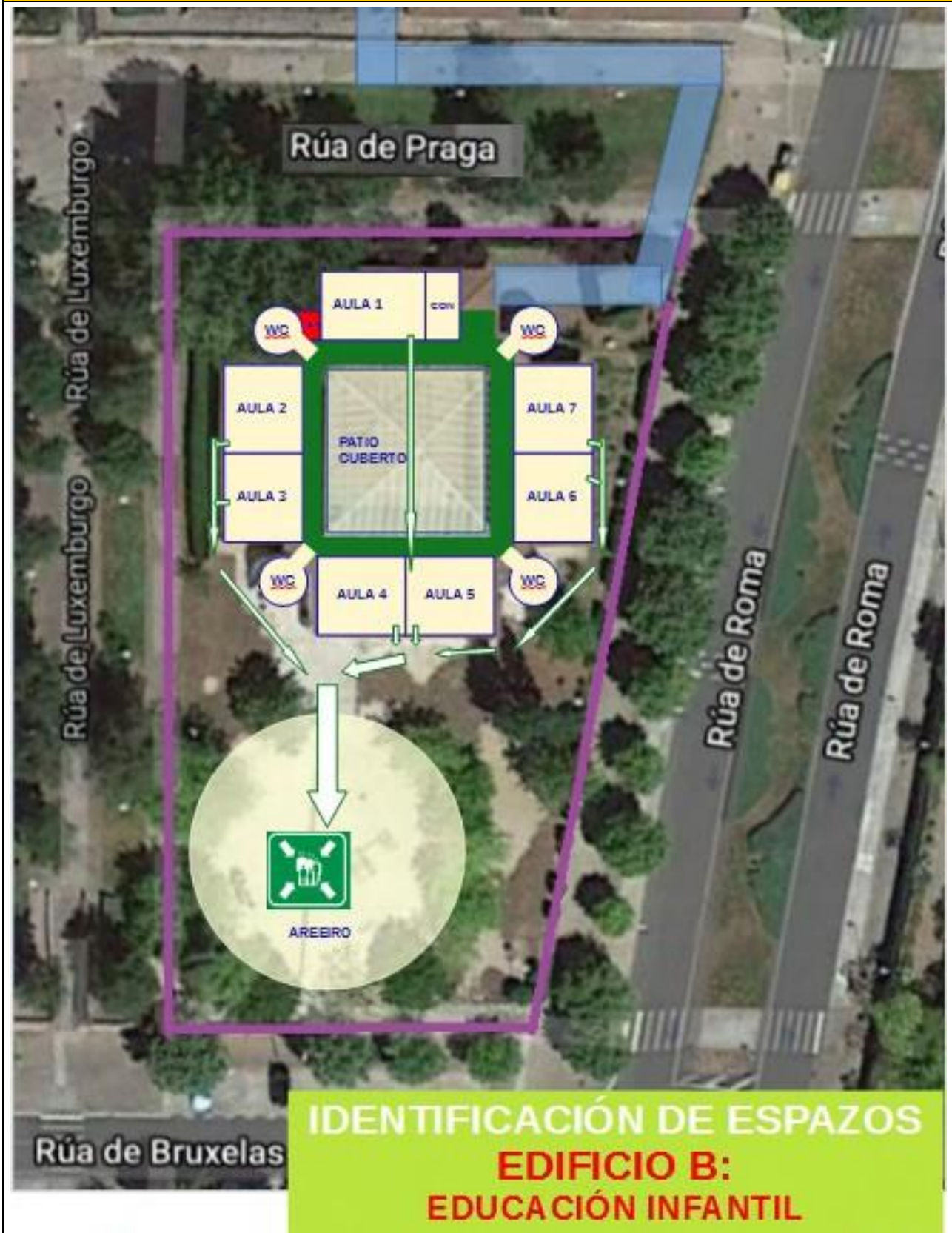
III.2.2. Espazos Edificio A: Educación primaria, Planta media.



III.2.3. Espazos Edificio A: Educación primaria, Planta alta.



III.2.4. Espazos Edificio B: Educación infantil.

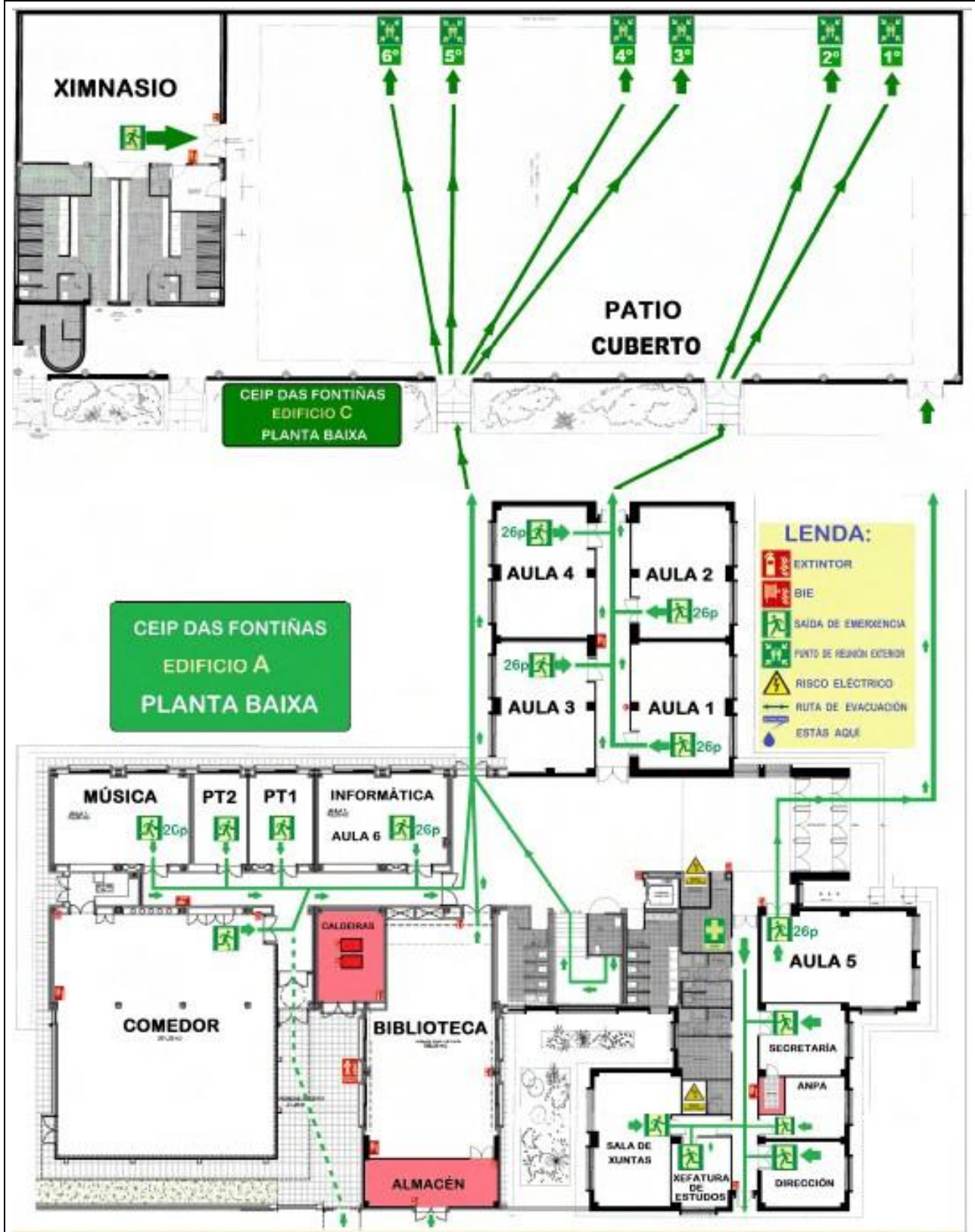


III.2.5. Espazos Edificio C, Planta baixa: Patio cuberto e ximnasio.

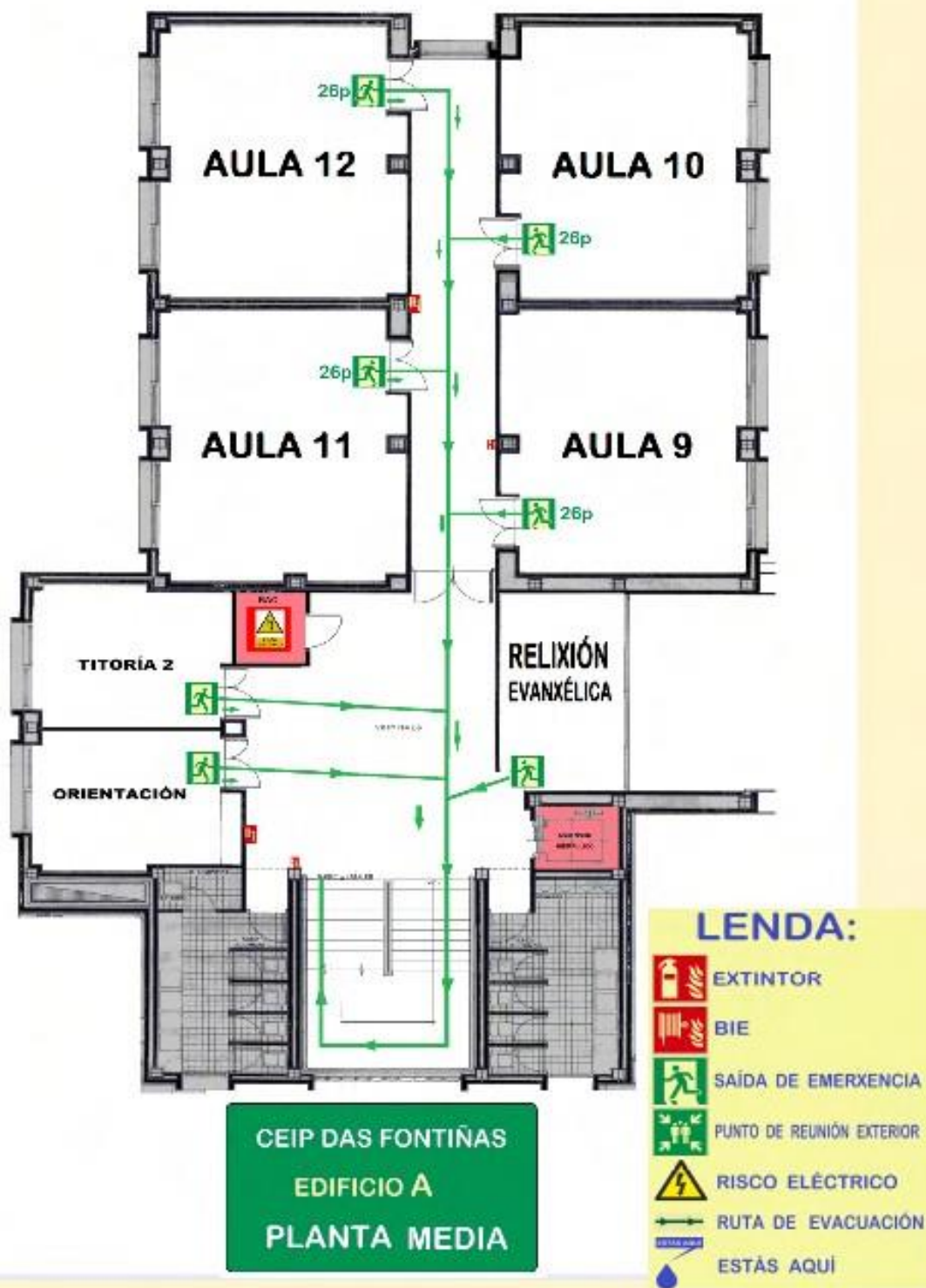


III.3. Planos de localización de medios, recorridos de evacuación e áreas de confinamento.

III.3.1. Medios e rutas de evacuación da Planta baixa do Edificio A ao C.



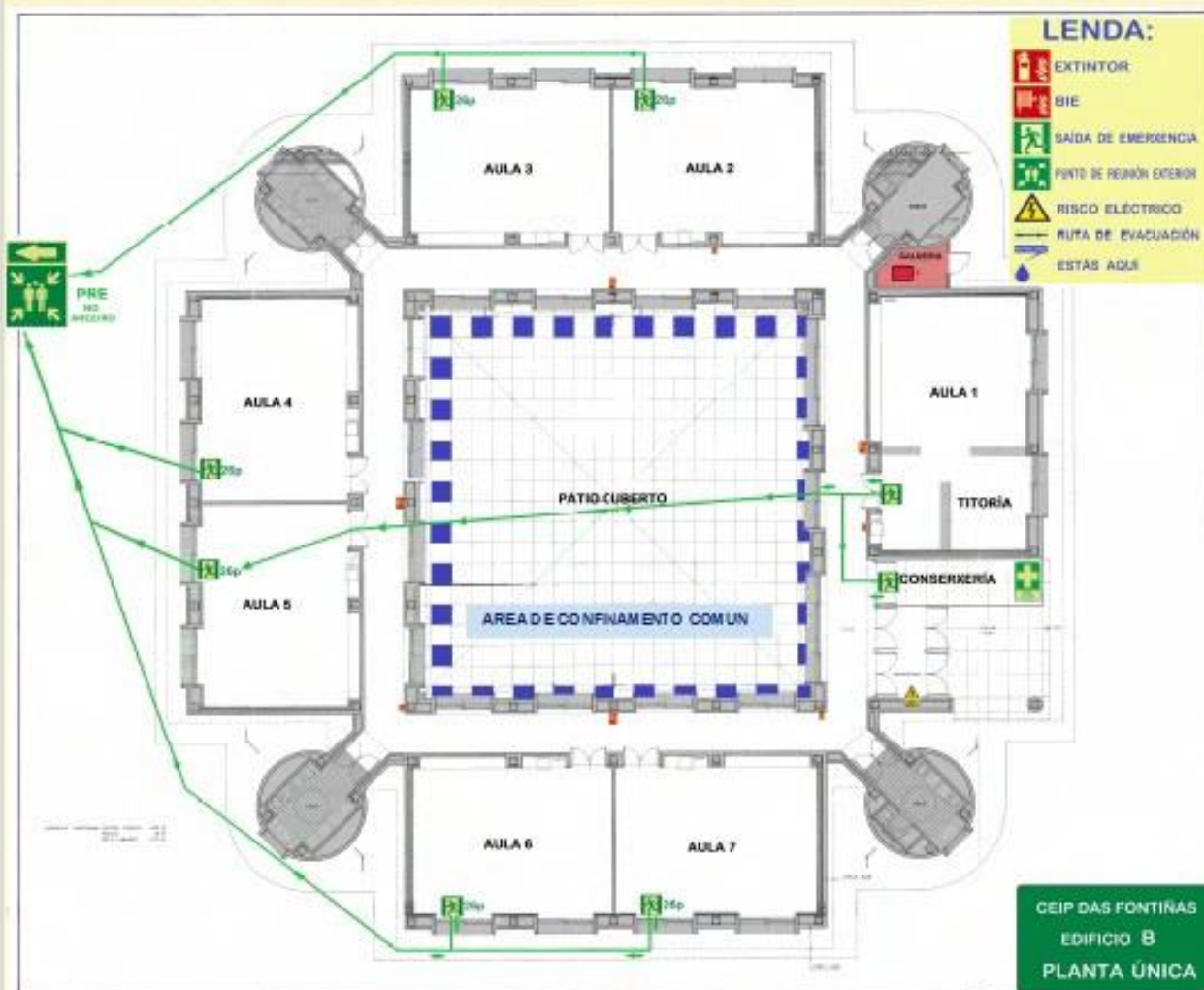
III.3.2. Medios e rutas de evacuación da Planta media do Edificio A.



III.3.3. Medios e rutas de evacuación da Planta alta do Edificio A.



III.3.4. Medios e rutas de evacuación do Edificio B.



III.3.5. Medios e rutas de evacuación do Edificio C, Planta baixa.

