



O **Plan de Autoprotección do CEIP FONTES BAÍÑA** ten como obxectivo establecer os criterios esenciais para a autoprotección de acordo coa normativa vixente R.D. 393/2007, de 23 de marzo, e dicir, para que ante un evento de consecuencias graves ou catastróficas sexa garantida a protección das persoas, a súa evacuación e primeiros auxilios, así como unha intervención inmediata e coordinada para reducir as consecuencias do evento cos medios dispoñibles no centro. A súa vez, o plan prepara unha posible intervención dos recursos e medios exteriores no caso dunha emerxencia (Bombeiros, Ambulancias, Policía, etc.).

O Plan consta de diferentes capítulos, que inclúen:

- Detalle dos inmobles e as súas instalacións (continente e contido), así como tamén os usuarios e as actividades que se realizan no centro.
- Inventario e análise de riscos: identifica todos os riscos posibles, sexan por elementos construtivos, instalacións, operacións ou de natureza externa, e fai unha categorización segundo o seu nivel de risco.
- Identificación dos medios de protección dispoñibles no centro, incluíndo medios de alarma (p.e. timbres, teléfonos), intervención (p.e. extintores), primeiros auxilios (p.e. betiquiño), evacuación (planos de evacuación, sinalizacións), etc.
- Identificación dos programas de mantemento das instalacións e medios de protección, coa fin de garantir a súa fiabilidade.
- Definición dun plan de actuación ante as emerxencias, coa fin de organizar e coordinar ás persoas para evitar as causas das emerxencias, ou que tomen accións con rapidez e eficacia para o seu control cando non se puideron evitar.

Neste sentido o Plan clasifica as emerxencias, define procedementos para actuar ante elas segundo a súa clasificación, define diferentes equipos segundo as súas funcións na actuación nunha emerxencia.

- Define protocolos de integración con outros plans de ámbito superior, coa fin de que a resposta interior inmediata vaia aliñada coas

actuacións do sistema público.

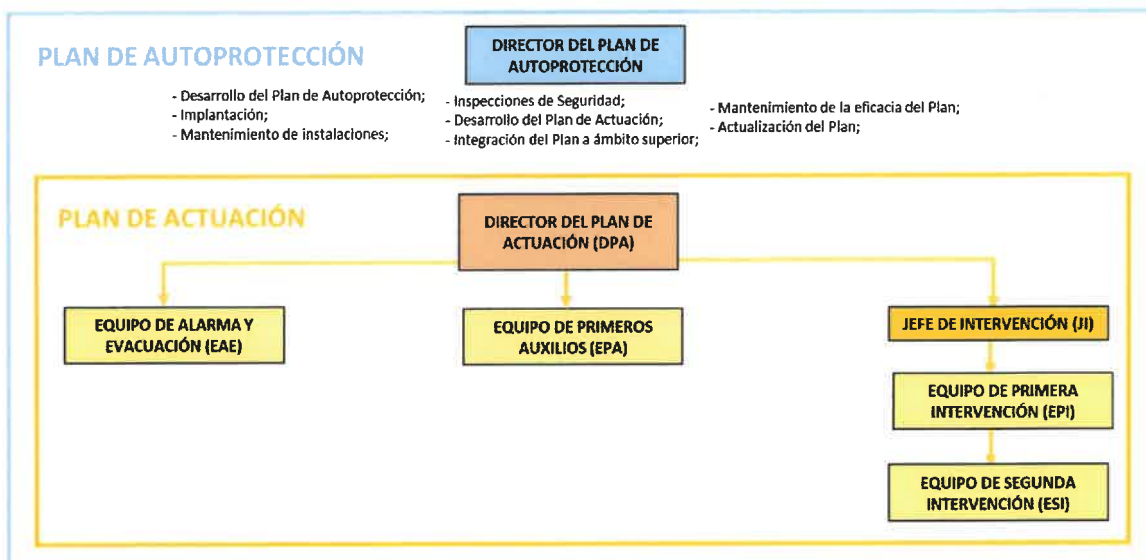
- Define un programa de implantación e outro de mantemento e actualización, coa fin de dispoñer de persoas organizadas, formadas e adestradas que garantan rapidez e eficacia nas accións a emprender, coa fin de informar os usuarios xerais das súas obrigacións e recomendacións, coa fin de dotar, adecuar e/ou mellorar os medios e recursos dispoñibles para o control da emerxencia, e finalmente coa fin de probar e validar (mediante exercicios e simulacros) a eficacia do plan.

O Plan está dispoñible para consulta na Sala de Dirección, ou mediante o enlace dispoñible na páxina web do centro :

[http://www.edu.xunta.gal/centros/ceipfontesbainha.](http://www.edu.xunta.gal/centros/ceipfontesbainha)

A nivel máis específico, o plan inclúe e detalla:

- Os riscos principais, incluíndo incendios, tormentas, inundacións, ameazas externas, etc
- Medios de protección actualmente dispoñibles: extintores de incendios portátiles, coa súa localización e categoría, equipos de primeiros auxilios, sinalizacións dispoñibles, etc.
- Planos de evacuación, planos de detalle da localización de medios de protección.
- Protocolos de resposta ante as emerxencias, incluíndo as primeiras actuacións, evacuacións, primeiros auxilios, e coordinación de axudas exteriores. O anexo III lista diferentes protocolos de actuación segundo a emerxencia.
- Os Equipos de emerxencia, as súas funcións e composición actual.



- Formación a los equipos del plan de actuación (EAE, EPA, EPI, ESI).
- Actuación de información e formación, incluíndo reunións as que atenderán todos os profesores, traballadores e alumnos.
- Melloras de sinalización e consignas, incluíndo a inmediata instalación de planos de evacuación e carteis informativos. O anexo II inclúe consignas de actuación para todo o persoal e alumnado do centro.
- Realización a corto prazo de exercicios e simulacros de emerxencia para valorar a eficacia do plan.
- Directorios de comunicación interna e externa, así como protocolos de notificación de emerxencias e de preparación de simulacros

En Baiona, a 11 de outubro de 2022

A directora:

Noelia Fernández Colmenero

Noelia Fernández Colmenero



