

**PLAN DE
ADAPTACIÓN Á
SITUACIÓN
COVID 19 NO
CURSO 20-21
CEIP ARQUITECTO
CASAS NOVOA**

CURSO 2020-2021

CEIP Arquitecto Casas Novoa

INTRODUCCIÓN

O presente documento da resposta á “Resolución conxunta das consellerías de Educación, Universidade e Formación Profesional e de Sanidade pola que se aproba o protocolo de adaptación ao contexto da COVID-19 para o inicio do desenvolvemento da actividade lectiva no curso académico 2020-2021 nos centros de ensino non universitario de Galicia”, do 22/07/2020, na que se inclúen, cunha interpretación integradora, as recomendacións dos documentos denominados “Plan de Reactivación no ámbito Infanto Xuvenil en relación coa infección polo VIRUS SARS-CoV 2” elaborado pola Consellería de Sanidade e cando resulta compatible con esta as establecidas no documento “Medidas de prevención, higiene y promoción de la salud frente al COVID-19 para centros educativos en el curso escolar 2020-2021. Versión do 22 de xuño de 2020” elaborado polo Ministerio de Sanidade; así como as Instrucións polas que se incorporan a Declaración de Actuacións Coordinadas en materia de saúde pública aprobadas polo “Consejo Internacional do Sistema Nacional de Saúde Pública (D.O.G. nº 174 bis, do 28/08/2020) e a actualización das recomendacións sanitarias do Comité Clínico ao Protocolo do 22 de xullo de Adaptación ao contexto da COVID-19 nos centros de ensino non universitario de Galicia para o curso 2020-2021.

Este plan ten por obxecto crear contornas escolares saudables e seguras mediante o establecemento das medidas preventivas, colectivas e individuais, que deben adoptarse no inicio do desenvolvemento do curso escolar 2020/2021. O conxunto de medidas incluídas no protocolo foron examinadas polas autoridades sanitarias

autonómicas, son obxecto de revisión continua en función da evolución do risco sanitario e das decisións que adopten as autoridades sanitarias autonómicas e estatais.

MEDIDAS DE PREVENCIÓN BÁSICA

O presente protocolo está destinado a crear medidas seguras de prevención para o inicio do curso escolar 2020-2021 no CEIP Arquitecto Casas Novoa, situado na Sionlla de Abaixo. Enfesta. Santiago de Compostela co seguinte teléfono 981888044.

A actividade lectiva será presencial para todos os niveis educativos e a previsión é a de manterse aberto durante todo o curso escolar cuxo inicio está previsto para o 10 de setembro co alumnado de 4º de EI, 5º de EI, 1º EP , 2º de EP e 3ºEP, para o día 11 de setembro o resto do alumnado.

O centro conta cun equipo COVID constituído polos membros do Equipo Directivo:

Nome e apelidos	Cargo	Teléfono	Tarefas asignadas
José Manuel Viqueira Tojo	Director	881866975	<ul style="list-style-type: none"> ○ Coordinador COVID ○ Interlocución coa administración ○ Información e comunicación ○ Difusión do Plan de Adaptación
Dolores Gabín García	Xefa de Estudos	881866975	<ul style="list-style-type: none"> ○ Supervisión ○ Rexistro e comunicación de

			casos	
			○ Información e comunicación	
M^a del Carmen Riveiro Rey	Secretaria	881866975	○ Supervisión e suministros	

Centro de Saúde de atención primaria de referencia: Centro de Saúde de Vite, nº de teléfonos 981563743 -981564455.

<i>PERSOAL REFERENTE</i>	<i>NOME E APELIDOS</i>	<i>TELÉFONO DE CONTACTO</i>
1	Manuel Bacariza	981563743
2	Oliva Varela	981563743

O persoal do Centro deberá realizar, antes da chegada ao mesmo, unha enquisa diaria de síntomas (Anexo I); no caso de que haxa síntomas compatibles cunha infección por SARS-Cov-2, deberá adoptar as medidas oportunas e comunicar ao centro a súa ausencia.

Para a detección precoz no alumnado, os pais/nais/titores/as legais, realizarán unha auto avaliación dos síntomas de forma diaria a fin de comprobar se estes son compatibles cunha infección por SARS-Cov-2 cuxos resultados non teñen porque enviarse ao centro, pero si comunicar a ausencia. Utilizarase a enquisa do Anexo I que debe realizarse, cada mañá, antes da chegada ao centro. Diante da aparición de polo menos un dos síntomas que aparece na enquisa os proxenitores ou titores

comprométense a non enviar ao alumno/a á clase (para tal fin deberán cubrir o anexo II: declaración responsable) e solicitarán consulta co seu médico ou pediatra.

Comunicacións obrigatorias de sintomatoloxía ou de confirmación

De aparecer sintomatoloxía compatible coa COVID-19 no persoal traballador do centro, non acudirán ao centro e darán coñecemento ao equipo COVID-19 e poranse en contacto co seu centro de saúde ou mutua.

Ante a detección de síntomas nun alumno/a no colexio, contactarase coa súa familia que deberá presentarse no centro a maior brevidade posible. A familia solicitará consulta telefónica co seu pediatra. O alumno agardará no espazo habilitado para tal fin (sito no 2º andar do colexio), que conta con ventilación, xel hidroalcohólico, papeleira de pedal e panos desbotables.

Se algunha persoa que conviva co alumnado é sospeitosa de padecer COVID-19, a esta realizaralle unha proba sanitaria e o alumno/a non poderá acudir ao centro ata coñecer o resultado. A súa familia comunicará o resultado da proba á persoa coordinadora COVID-19 do centro (o director).

A comunicación das incidencias ás autoridades sanitarias e á Consellería de Educación farase do seguinte xeito:

Canle	Datos a comunicar
EDUCOVID	<p>Datos básicos dos contactos estreitos dos posibles casos confirmados:</p> <ul style="list-style-type: none"> - Compañeiros de aula máis próximos - Profesorado que imparte clase no grupo - Compañeiros de comedor

O persoal docente comunicarase telefónicamente co Equipo directivo, as familias do alumnado comunicarase telefónicamente c@ tit@r para comunicar incidencias e ausencias.

As ausencias do persoal e do alumnado farase a través dunha plantilla de rexistro de ausencias.

As faltas de asistencia derivada da aplicación destas medidas consideranse xustificadas.

Número de alumnos por nivel etapa educativa

ETAPA	NIVEL	Nº ALUMNADO	TOTAL DO CENTRO
EI	4º	18	178
EI	5º	17	
EI	6º	16	
EP	1º	22	
EP	2º	14	
EP	3º	24	
EP	4º	19	
EP	5º	23	
EP	6º	25	

O cadro de persoal do centro educativo

Educación Infantil	4
Educación Primaria	6
Especialidades	10

Grupos de convivencia estables:

Establécense todos os grupos deste centro (aula-nivel académico) como Grupos de Convivencia Estable, os membros destes grupos poden xogar xuntos sin ter que

manter a distancia de forma estrita (incluíndo cando estén no recreo no espazo asignado). Evitarán a interacción con outros grupos do centro, limitando ao máximo o número de contactos, o que non fai necesario para o grupo de convivencia estable gardar a distancia en aula en no patio asignado;se ben, deberán manter máis de 1,5 metros cos outros.

Etapa	Ciclo / Curso	Titoría	Titor@	Especialistas	
EI	2º Ciclo EI	Titoría 4º EI	Susana Suárez	Ana Castiñeiras Eva Cutrín Loli Diego Carmen Riveiro Ana Sánchez Susana Villaronga	
		Titoría 5º EI	Mari Sánchez		
		Titoría 6º EI	Begoña Montaos		
Educación Primaria		Titoría 1º EP	Manuel Iglesias	Ana C Eva Cutrín Loli Diego Jonathan G Esther M Ana S.	Iria López Susana V.
		Titoría 2º EP	Laura García		
		Titoría 3º EP	Loli Gabín		
		Titoría 4º EP	Alba Dubra		
		Titoría 5º EP	José Manuel Rodríguez		
		Titoría 6º EP	Patricia Taboada		Manel V. Mabel G.

MEDIDAS XERAIS DE PROTECCIÓN INDIVIDUAL

De forma xeral, manterase unha distancia interpersonal de polo menos 1,5 metros nas interaccións entre as persoas no centro educativo.

O uso da máscara será obrigatorio a partir dos 6 anos de idade. O alumnado de Educación Primaria e o persoal do centro teñen a obriga de usar máscara durante toda a xornada lectiva.

Será obrigatorio levar unha segunda máscara de recambio, así como un estoxo específico para gardala en caso necesario, por exemplo no comedor.

O centro informará á comunidade educativa sobre as medidas de prevención da transmisión da infección, as medidas de protección a empregar e as instrucións para o correcto manexo das mesmas. Levarase a cabo nas diferentes titorías e mediante cartelería.

- O correcto uso da máscara, o xeito de poñela e sacala, e de gardala nos momentos da comida, así como dos protocolos de substitución e lavado.

Anexo III: uso da máscara

- Evitar tocar os ollos, o nariz e a boca.
- Hixiene de mans: lavado frecuente, e meticuloso das mans con auga e xabón, durante polo menos 40 segundos, ou con xel hidroalcohólico, durante polo menos 20 segundos, no seu defecto. Cando as mans estean visiblemente sucias debe utilizarse auga e xabón. O lavado realizarase cando menos 5 veces ao longo da xornada, particularmente na entrada e saída ao centro, antes e despois do recreo, antes e despois de comer e sempre despois de ir ao aseo. **Anexo IV:** hixiene de mans.
- A necesidade dunha hixiene correcta de mans cada vez que se use material compartido.
- A importancia que ten a ventilación dos espazos para evitar a transmisibilidade.

- Á entrada e saída do centro esixese a todas as persoas (persoal do centro, familias e visitantes) da realización da hixiene de mans con verificación visual do seu correcto cumprimento, prestarase especial atención a esta tarefa nos primeiros días do curso polo seu carácter educativo. No caso do alumnado verificarase polo profesorado a realización unha vez sentados na aula mediante a formulación de preguntas.
- Habilitar dispensadores de xel hidroalcohólico na entrada e en espazos comúns.
- Aplicar medidas para o correcto cumprimento da hixiene e a utilización de solución alcohólica atendendo ás características de cada centro.
- Xerar dinámicas para que o alumnado realice hixiene de mans con frecuencia (xogos de mimetismo, acompañamento do lavado, momentos previos ás actividades, entrada no comedor, cada vez que van o baño) ademais de medidas de educación sanitaria. Será necesario garantir a existencia de xabón e papel para secar as mans.
- Instalación de portapanos desbotables e dispensadores de xabón nos aseos ou de xel hidroalcohólico nos espazos comúns.
- Xerar sistemas de educación sanitaria para a implantación de medidas de hixiene respiratoria:
 - 🚫 Ao tusir ou esberrar, tapar a boca e o nariz cun pano de papel que se desbotará nunha papeleira con tapa, ou ben facelo contra a flexura do cóbado e sempre aloxándose do resto das persoas.

- 🚫 Realizar hixiene de mans frecuentemente, sobre todo despois de tocar secrecións respiratorias (esberrar, tusir, uso de panos) e/ou obxectos con posibilidade de estar contaminados, así como antes e despois de comer, usar os aseos ou tocar material susceptible de ser compartido.

O alumnado non compartirá material de uso propio con ningún dos seus compañeiros. No propio pupitre o alumno gardará o seu material de xeito que non permita ser manipulado por outros compañeiros. Para tal fin, o alumnado traerá un recipiente para gardar o seu material(que se especificará desde as titorías) e unha botella de auga co seu nome.

Todo o alumnado traerá, ademáis das máscaras e o estoxo, o seu propio xel hidroalcolico e panos desbotables

Os equipos de traballo deberán ser usados só pola persoa titular do posto. As ventás, portas, persianas, dispositivos de funcionamento da iluminación, os proxectores, e restantes ferramentas pedagóxicas serán usadas únicamente polo profesorado.

Na portaría do centro facilitarase o material de escritura que deberá ser desinfectado polo usuario. Para estes efectos existirá ao carón un dispensador de xel hidro alcohólico.

MEDIDAS DE LIMPEZA

Este protocolo recolle as seguintes indicacións:

- ❖ Terase especial atención nas zonas de uso común e nas superficies de contacto máis frecuentes como pomos das portas, mesas, mobles, pasamáns, chans, teléfonos, perchas, e outros elementos de similares características, así como de billas elementos das cisternas e outros dos aseos.
- ❖ Durante a xornada lectiva a persoa do servizo de limpeza realizará unha limpeza de superficies de uso frecuente e no caso dos aseos de 2 veces ao día (despois do recreo da mañán, e ao remate das clases). En todo caso nos aseos existirán xaboneiras e material de desinfección para ser utilizado polos usuarios.
- ❖ As medidas de limpeza estenderanse tamén, no seu caso, a zonas privadas dos traballadores, tales como áreas de descanso, vestiarios, taquillas, aseos, cociña (onde se limpará todo o enxoval no lavalouzas, incluído o que non se teña usado, pero teña podido estar en contacto coas mans dos alumnos).
- ❖ Do mesmo xeito, realizarase unha limpeza e desinfección dos postos de traballo compartidos, en cada cambio de quenda, e ao finalizar a xornada, con especial atención ao mobiliario e outros elementos susceptibles de manipulación, sobre todo naqueles utilizados por máis dun usuario quen realizará ao finalizar o uso individual a limpeza dos elementos utilizados. Cada usuario ao terminar de utilizar un ordenador de uso compartido, limpará a superficie do teclado, do rato e da pantalla con xel desinfectante.
- ❖ Utilizaranse desinfectantes como dilución de lixivia (1:50) recién preparada pola empresa de limpeza (servizo que lle compete ao Concello de Santiago)

ou calquera dos desinfectantes con actividade virucida autorizados e rexistrados polo Ministerio de Sanidade. No uso destes produtos sempre se respectarán as indicacións da etiquetaxe.

- ❖ Logo de cada limpeza, os materiais empregados e os equipos de protección usados desbotaranse de xeito seguro, lavando as mans posteriormente.
- ❖ Deberá vixiarse a limpeza de papeleiras, de xeito que queden limpas e cos materiais recollidos, co fin de evitar calquera contacto accidental.
- ❖ Ventilaranse as instalacións por espazo de 15 minutos antes do inicio das clases, ao finalizar e entre clases, sempre que sexa posible e coas medidas de prevención de accidentes necesarias. Cando as condicións metereolóxicas o permitan, manteranse as xanelas abertas o maior tempo posible.
- ❖ Cando un profesional presta asistencia no mesmo espazo con diferentes alumnos/as de xeito consecutivo (orientador/a, profesor/a especialista, ou calquera outro) desinfectaranse as superficies usadas e ventilarase a aula ou sala polos menos 5 minutos logo de cada sesión.
- ❖ En relación coa xestión dos residuos:
 - Empregaranse panos desbotables que o persoal meterá en papeleiras con bolsa ou contedores protexidos con tapa accionados por pedal.
 - Todo material de hixiene persoal debe depositarse na fracción doméstica.
 - No caso de que un alumno/a ou unha persoa traballadora presente síntomas mentres se atope no centro educativo, será preciso illar o contedor onde se depositen os panos ou outros produtos usados por eles. Esa bolsa de lixo deberá ser extraída e colocada nunha segunda bolsa de lixo, con peche, para o seu depósito na fracción resto. Realizarase a debida limpeza do espazo no que se levou a cabo o illamento preventivo, logo de que o alumno/a ou a persoa
 -

traballadora que presentou síntomas durante a xornada lectiva teña abandonado o centro educativo.

MEDIDAS XERAIS DE PROTECCIÓN

O uso da máscara polo alumnado, persoal e outras persoas que accedan ao centro é a medida básica de protección individual.

Todas as dependencias do centro, así como os accesos e as de atención ao público contarán, na zona máis próxima á porta das mesmas, con dispensador de xel hidroalcohólico.

MATERIAL DE PROTECCIÓN

O centro realizará o aprovisionamento dos recursos materiais necesarios de sinalización, protección, limpeza e desinfección suministrados ben pola Consellería ou ben polo propio centro. O centro levará un inventario específico e contabilización dos gastos dos mesmos.

XESTIÓN DOS ABROCHOS

Aquel alumnado, docente e outros profesionais que teñan síntomas de COVID-19, así como aqueles que se atopen en illamento por diagnóstico de COVID-19, ou en período de corentena domiciliaria por ter contacto estreito con alguna persoa con

síntomas ou diagnosticada con COVID-19 non asistirán ao centro. Tampouco acudirán ao centro as persoas en espera de resultado de PCR por sospeita clínica.

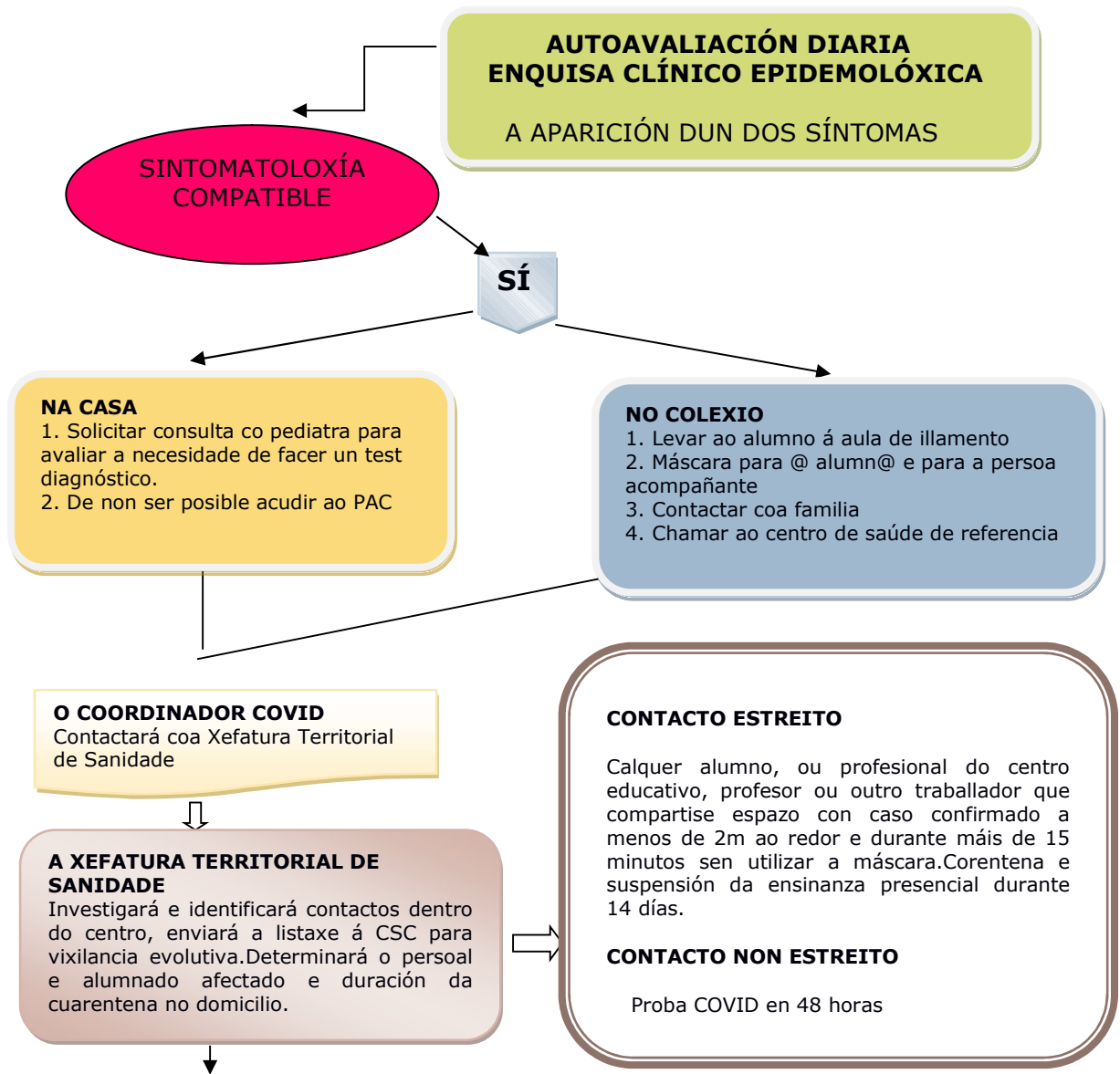
No caso de que se sospeite que un alumno comeza a desenvolver síntomas compatibles co COVID-19 levarase á aula de uso individual situada na segunda planta, colocaráselle unha máscara cirúrxica (tanto ao que iniciou síntomas como á persoa que quede ao seu coidado), e contactarase coa familia para que o veña a buscar e recordaráselle que contacte co centro de saúde de referencia e siga as súas instrucións. No caso de presentar síntomas de gravidade ou dificultade respiratoria chamarase ao 061.

En canto ao traballador que inicie síntomas debe abandonar o seu posto de traballo protexido coa máscara e seguir as instrucións do centro de saúde ata que a súa situación médica sexa valorada por un profesional sanitario.

No suposto de aparición dun caso, ou dunha sospeita de coronavirus no centro, tanto sexa do alumnado, profesorado ou persoal, a persoa coordinadora do equipo COVID-19 incluírá na aplicación informática a información prevista do eventual afectado/a; os que teñan a consideración de contactos estreitos, os dos compañeiros/as afectados/as e do seu profesorado, así como de quen poida ser unha persoa próxima que estea vencellada ao centro educativo. A aplicación xerará unha alerta no Central de Seguimento de Contactos (CSC) quen se encargará da vixilancia evolutiva das persoas identificadas como contactos. Cando o fluxo de información proceda da autoridade sanitaria incorporárase a mesma información.

A familia dun alumn@ con sospeita de contaxio, deberá solicitar unha consulta telefónica co seu pediatra para que se a avalíe a necesidade de solicitude dunha proba diagnóstica.

Tras a aparición dun caso diagnóstico de COVID-19 seguiranse as recomendacións da Autoridades Sanitarias.



EQUIPO COVID			
Traslado da información á comunidade educativa			
Entrada en corentena para:			
Si un único caso +	Grupo + profesorado asignado		
Si 3 casos + en 7 días	Nivel ou centro e profesorado asignado		
Aplicación das normas previstas relativas ao ensino a distancia.			
Posibilidade de volver a avaliar os supostos de vulnerabilidade.			
Proceso de reactivación por FASES :			
FASE 1 ENSINO A DISTANCIA Adecuación de espazos	FASE 2 30% do alumnado e ensino a distancia Formación en hixiene	FASE 3 60% do alumnado e ensino a distancia Formación en hixiene e distancia	FASE 4 100% do alumnado ensino presencial Reforzo de hábitos e distancia de máis 1 metro

MEDIDAS DE CARÁCTER ORGANIZATIVO

➤ DETERMINACIÓN DAS ENTRADAS E SAÍDAS E DAS CIRCULACIÓNS NO CENTRO

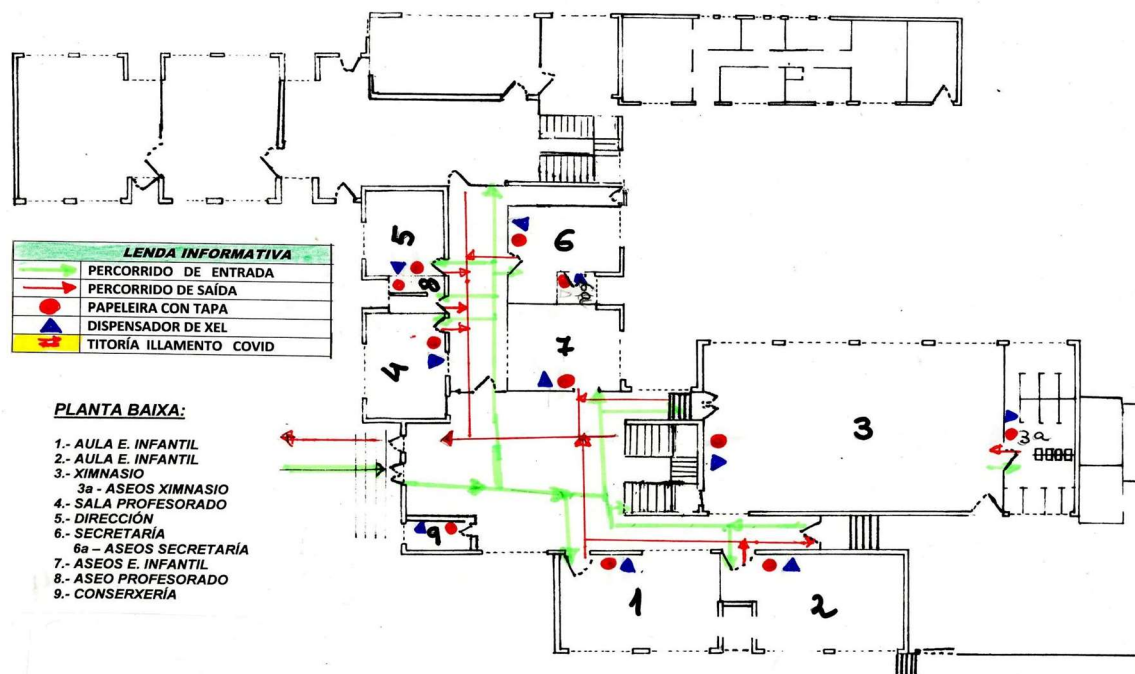
Con carácter xeral non se permite a entrada dos proxenitores no centro educativo, salvo razóns xustificadas ou relacionadas con procesos administrativos, ou cando a presenza sexa requerida polo propio centro, que nunca coincidirán coas entradas e saídas.

No nivel de Educación Infantil o alumnado poderá chegar ao centro acompañado dun familiar. Os acompañantes deberán usar máscara.

O centro reflectirá na PXA os horarios específicos para a atención das familias estando previsto os luns de 17:00 hs a 18:00 hs, previa cita.

Habilitase a porta principal do centro para as entradas e saídas do alumnado de infantil con dous accesos, un para a entrada e outro para a saída.

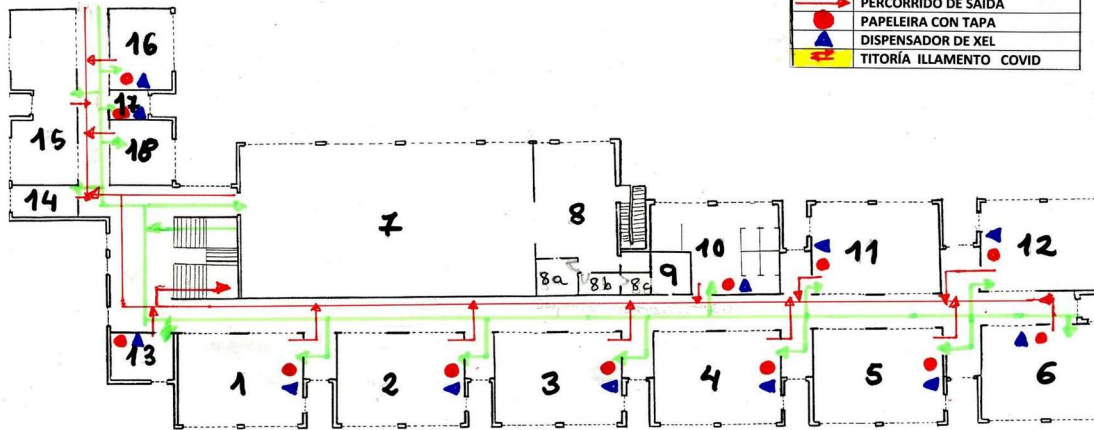
PLANTA BAIXA



PRIMEIRA PLANTA

PRIMEIRO ANDAR:

LENDA INFORMATIVA	
	PERCORSO DE ENTRADA
	PERCORSO DE SAÍDA
	PAPELEIRA CON TAPA
	DISPENSADOR DE XEL
	TITORÍA ILLAMENTO COVID



- 1.- AULA DE INGLÉS
- 2.- AULA DE INFORMÁTICA
- 3.- AULA DE E. INFANTIL
- 4.- AULA DE E. PRIMARIA
- 5.- AULA DE E. PRIMARIA
- 6.- AULA DE E. PRIMARIA
- 7.- COMEDOR
- 8.- COCÍNA
- 8a.- DESPENSA
- 8b.- VESTIARIO
- 8c.- ASEO COCÍNA

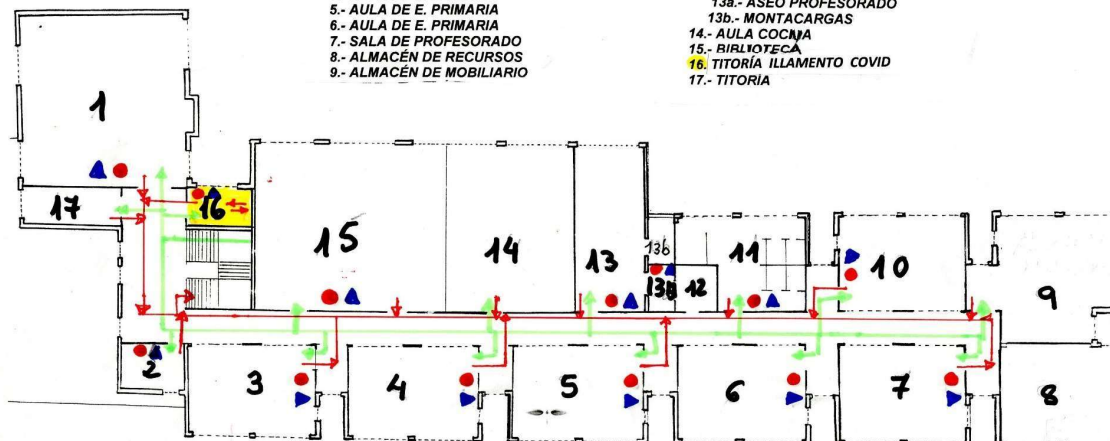
- 9.- CUARTO DE LIMPEZA
- 10.- ASEOS E. INFANTIL / PRIMARIA
- 11.- AULA DE RELIXIÓN
- 12.- AULA DE PEDAGOXÍA TERAPÉUTICA
- 13.- TITORÍA
- 14.- TITORÍA
- 15.- LABORATORIO
- 16.- DEPARTAMENTO DE ORIENTACIÓN
- 17.- ASEO PROFESORADO
- 18.- ALMACÉN DE ALIMENTACIÓN

SEGUNDA PLANTA

SEGUNDO ANDAR:

- 1.- AULA DE USOS MÚLTIPLES
- 2.- AULA DE AUDICIÓN E LINGUAXE
- 3.- AULA DE E. PRIMARIA
- 4.- AULA DE E. PRIMARIA
- 5.- AULA DE E. PRIMARIA
- 6.- AULA DE E. PRIMARIA
- 7.- SALA DE PROFESORADO
- 8.- ALMACÉN DE RECURSOS
- 9.- ALMACÉN DE MOBILIARIO

- 10.- AULA DE PLÁSTICA
- 11.- ASEOS DE E. PRIMARIA
- 12.- CUARTO DE LIMPEZA
- 13.- ARQUIVO
- 13a.- ASEO PROFESORADO
- 13b.- MONTACARGAS
- 14.- AULA COCÍNA
- 15.- BIBLIOTECA
- 16.- TITORÍA ILLAMENTO COVID
- 17.- TITORÍA



LENDA INFORMATIVA	
	PERCORSO DE ENTRADA
	PERCORSO DE SAÍDA
	PAPELEIRA CON TAPA
	DISPENSADOR DE XEL
	TITORÍA ILLAMENTO COVID

As entradas faranse con catro persoas de garda, distribuídas polos diferentes espazos que se van a empregar incidindo na vixiancia do aseo ubicado no patio cuberto.

O alumnado de primaria colócase nas súas respectivas filas coa máscara posta e mantendo a distancia de 1,5 m entre filas.

As saídas faranse de maneira ordenada, en primeiro lugar sairá o alumnado de EI por rutas (as máis numerosas nos dous corredores anexos, no acceso ao patio cuberto e no acceso a dirección e as menos numerosas na parte central do vestíbulo mantendo a distancia de 1,5 m entre filas), a continuación, aquel grupo que esté no ximnasio a última sesión e por último, o alumnado de primaria por grupos de 1º a 6º, cada grupo acompañado d@ tit@r ou especialista. En ningún caso, se farán as filas nas escaleiras.

Haberá unha persoa encargada de avisar e coordinar as saídas que estará en función da súa disponibilidad horaria (DC).

No caso do alumnado de EI está permitida a entrada das familias (un único proxenitor) ata o porche. En ningún caso se accederá ao interior do centro.

Nas saídas, as familias deberán esperar fóra do recinto escolar.

➤ RECREOS

En canto aos recreos, faranse nunha única quenda de 11:50 hs a 12:15 hs contemplándose dúas opcións:

1. Días sen choiva, cada grupo estable contará con espazo asignado no patio; EI na zona lateral do centro (quedan suprimidos os módulos de xogo da zona infantil), 1º e 2ºEP na zona dianteira, 3º, 4º, 5º 6ºEP manteñen a súa zona, acotando os espazos por grupo. Usaranse os aseos do patio cuberto supervisados por unha das persoas de garda.
Estes días farase a garda de recreo contando con cinco persoas distribuídas polas distintas zonas.

2. Días de choiva. Asignaranse diferentes espazos para cada grupo de convivencia mantendo unha separación de 1,5 m entre grupos: patio cuberto (EI e 2ºEP), ximnasio (3ºEP e 4ºEP), aula de usos múltiples (1ºEP) e dúas aulas correspondentes á zona desafectada do centro (5ºEP e 6ºEP)

Neste caso, pola distribución dos espazos, moi separados entre sí, faise necesario que todo o profesorado esté de garda.

➤ USO XERAL DOS ASEOS

Terase en conta a redución do seu aforo a un tercio. O alumnado deberá hixienizar as mans á saída do mesmo.

Cada grupo clase vai ter asignado un aseo, non permitíndolle o uso dos outros.

ASEOS DA PLANTA BAIXA	4ºEI, 5ºEI
PRIMEIRA PLANTA	6ºEI, 1ºEP, 2ºEP
SEGUNDA PLANTA	4ºEP, 5ºEP, 6ºEP
PATIO CUBERTO	Todo o alumnado

Os do patio cuberto, poden ser utilizados por todo o alumnado, extremando as medidas de limpeza e hixienización supervisado polo profesorado de garda. Poderán utilizarse antes do inicio das clases e durante os recreos.

Antes da entrada no centro mentres se agarda a chegada de todo o alumnado para facer as filas dos grupos estables de convivencia, o alumnado de primaria poderá facer uso dos servizos do patio cuberto e o de EI poderá facer uso dos servizos da planta baixa coa supervisión dunha persoa de garda

Queda prohibido beber directamente das billas dos aseos, para beber empregarán a súa propia botella que poderán encher nos aseos.

MEDIDAS EN RELACIÓN COAS FAMILIAS E ANPA

O centro conta con un servizo de madrugadores de 7:45 a 10:00h xestionado polo Concello, estamos pendentes de cómo se vai a proceder co servizo.

Non se realizarán actividades extraescolares durante o servizo de comedor escolar (13:20 a 15:20) pola necesidade de ocupar os espazos nos que se realizan estas actividades.

Para calquer xuntanza presencial (reunión de ANPA, Consello Escolar) terase en conta o protocolo sanitario en canto a respectar as distancias, emprego de máscaras, aforo...

En relación coa comunicación coas familias, o centro comunicarase principalmente a través da páxina web, do abalarmóbil e telefónicamente. No que atinxe ás titorías, faranse preferiblemente de maneira telefónica, no caso de que sexan presenciais, terase en conta o protocolo sanitario en canto a respectar as distancias, emprego de máscaras, aforo.

Non está previsto realizar grandes eventos durante o curso 2020- 2021, entre outros queda suspendido o acto de inauguración do curso escolar coas familias.

MEDIDAS XERAIS EN RELACIÓN CO ALUMNADO TRANSPORTADO

O alumnado de Educación Primaria usuario do transporte escolar deberá levar posta a máscara durante todo o traxecto, sendo aconsellable o seu uso para o alumnado de Educación Infantil. Cada usuario ocupará un asento, que será fixo para todo o curso escolar.

COMEDOR ESCOLAR

O comedor escolar do CEIP Arquitecto Casas Novoa ten unha superficie de 171 metros cadrados, distribuíndo o alumnado de maneira que se manteñan os grupos estables de convivencia (as 9 titorías) con asentos fixos dentro do grupo. Haberá dúas quendas de comidas para poder gardar a distancia de máis de 1,5 metros entre os grupos. Na primeira quenda está previsto que coma EI, 1º e 2º EP (88 usuarios) e na segunda quenda comerá o resto do alumnado (91 usuarios).

En relación ao persoal colaborador, cada un encárgase de un grupo de Convivencia estable, tanto no turno de comida, como antes e despois do mesmo. Cando non estén no comedor, o alumnado xunto co colaborador estará no espazo do patio asignado para os recreos. No comedor, cada alumno ten unha cadeira e unha parte da mesa asignadas.

Os colaboradores ademáis de axudar no lavado de mans, velarán por evitar o contacto entre os distintos grupos, de tal xeito que dos alumnos que comen no primeiro turno, os de EI sairán da aula para lavar as mans 15 minutos antes, seguindo as pautas de utilización dos aseos, responsabilizándose o profesor titor. 1º e 2º sairán á 13.20 na orde preestablecida na utilización dos aseos. Mentres, o colaborador agardará na porta de cada grupo a que rematen as clases para ir, na orde establecida, ao espazo do patio asignado. Ás 14:15 entran a lavar as mans nos aseos asignados, agardan a que saian os da primeira quenda que irán xunto co

colaborador, ao espazo asignado. Cando toque o timbre, o colaborador deixa o seu grupo nas filas correspondente.

Para cumprir este protocolo, precísanse 14 colaboradores diarios. A día de hoxe hai 5 que non garantizan a súa asistencia diaria.

CONSIDERACIÓNS XERAIS NAS AULAS

Na aula ordinaria, cada alumn@ disporá dun contedor propio (caixa, a ser posible transparente, que deberá traer) para gardar o seu material que deberá estar todo rotulado co seu nome.

Limpeza de mans á entrada e saída da aula.

O material que sexa compartido debe de ser desinfectado antes e despois da clase.

No caso da Educación Física, igual que para as outras materias, o uso da máscara será obrigatorio.

MEDIDAS ESPECIFICAS PARA O USO DOUTROS ESPAZOS

Está previsto que a aula de usos múltiples e o ximnasio se utilicen polo alumnado nos días de choiva e tamén para a realización de diferentes reunións e para a clase de Educación Física.

Os cambios de clase faranse de xeito ordenado e continuo gardando a distancia de seguridade entre grupos circulando o máis arrimado posible ao lado dereito.

Ventilaranse as aulas e o grupo entrante hixienizará mesas e cadeiras.

ANEXOS

ANEXO I: ENQUISA DE AUTOAVALIACIÓN CLÍNICA DO COVID-19



ANEXO I. ENQUISA DE AUTOAVALIACIÓN CLÍNICA DO COVID-19

Esta enquisa pretende ser útil para que a comunidade educativa poida identificar síntomas clínicos de sospeita de ter infección por coronavirus. De presentar calquera destes síntomas solicite consulta no seu centro de saúde.

Presentou nas últimas 2 semanas?		SI	NON
Síntomas respiratorios	Febre maior de 37,5°C		
	Tose seca		
	Dificultade respiratoria		
Outros síntomas	Fatiga severa (cansazo)		
	Dor muscular		
	Falta de olfacto		
	Falta de gusto		
	Diarrea		

Ten actualmente algún dos síntomas? Sinalar cales e cando comezaron.

		SI	NON
CONVIVIU nas últimas 2 semanas?	cunha persoa COVID-19 + confirmado?		
	cunha persoa en illamento por sospeita de infección pola COVID-19?		

ANEXO II: DECLARACIÓN RESPONSABLE

MODELO

DECLARACIÓN RESPONSABLE

D./D^a _____, con DNI número _____, como pai/nai/titor legal do alumno/a _____, matriculado no curso _____, do centro educativo _____

DECLARA RESPONSABLEMENTE QUE realizará ao alumno/a a Enquisa de Autoavaliación clínica do COVID e que se compromete a NON enviálo ao centro e mantelo en illamento preventivo domiciliario nos seguintes supostos:

- se o alumno/a ten síntomas compatibles coa COVID-19, poñéndose en contacto co seu pediatra e con algunha das persoas membros do equipo COVID do centro educativo.
- se algunha persoa do núcleo familiar é sospeitosa de padecer a COVID-19, o alumno/a non poderán acudir ao centro ata que se coñeza o resultado da proba e sexa negativo. A persoa afectada ou a súa familia comunicarán o resultado á persoa coordinadora COVID do centro.

En _____, a ____ de _____ de 2020.

ASDO. _____

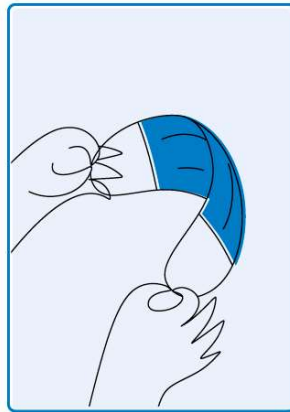
ANEXO III: USO DA MÁSCARA

Uso da máscara

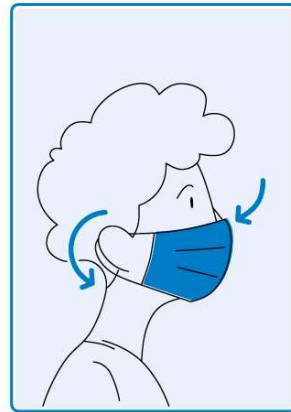
PROTOCOLO COVID-19



Lava ben as mans con auga e xabón ou hixienízaas con xel hidro-alcohólico antes de coller a máscara.



Colle a máscara polas bandas elásticas evitando tocar o tecido.



Pon a máscara sobre a cara cubrindo boca e nariz, axusta as tiras detrás das orellas e a pinza nasal.



Non quites a máscara para falar, tusir ou estornudar. Tampouco a apartes da boca e nariz.




Para retirar a máscara, volve collela polas bandas elásticas evitando tocar o tecido.

#SENTIDIÑO
PROTEXÁMONOS A NÓS MESMOS
E AOS QUE NOS RODEAN


ANEXO IV: LAVADO DE MANS

Mans seguras

PROTOCOLO COVID-19




Molla as mans con auga.



Pon na palma xabón suficiente para cubrir as mans.



Frega as palmas das mans entre sí entrelazando os dedos.



Aclara de novo as mans con auga.

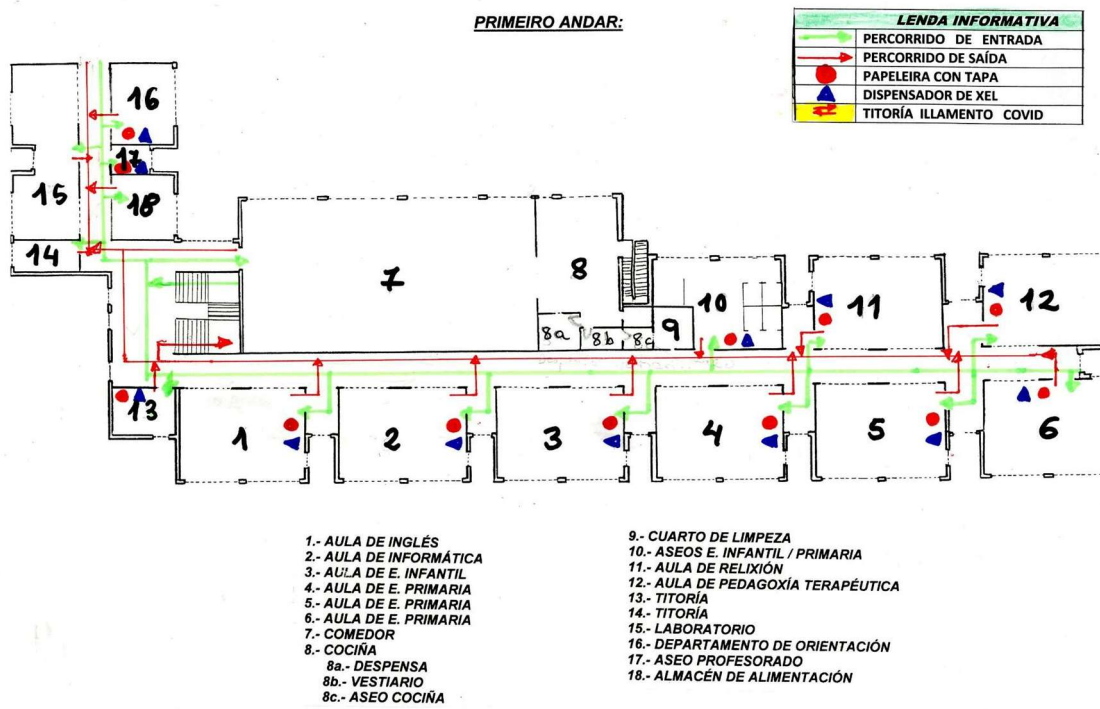
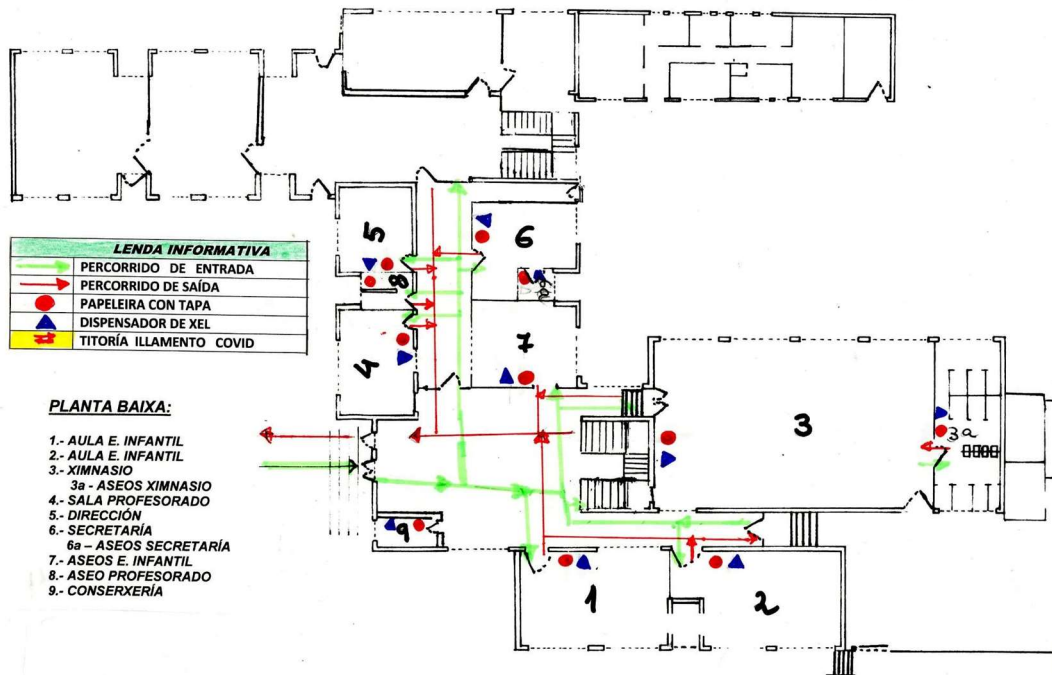


Seca as mans e pecha a billa cun pano desbotable.

#SENTIDIÑO
PROTEXÁMONOS A NÓS MESMOS
E AOS QUE NOS RODEAN



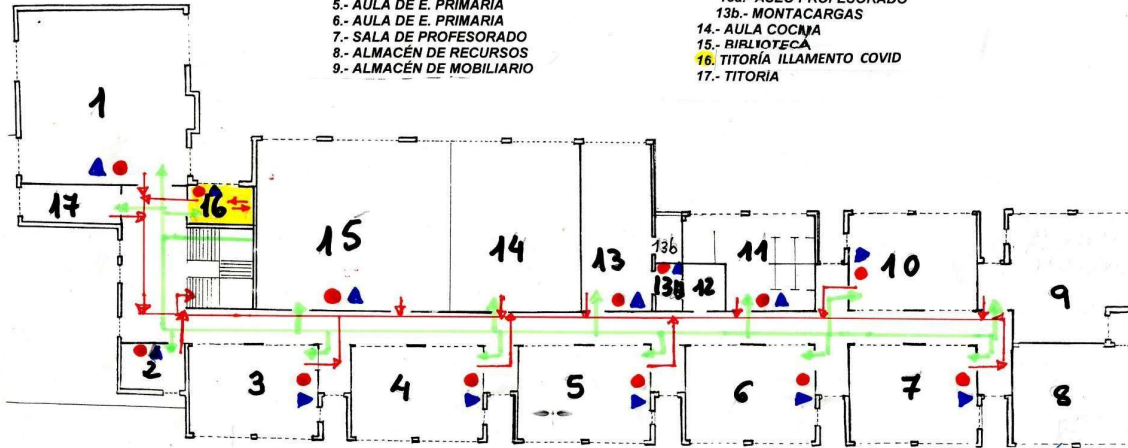
PLANOS DO CENTRO ENTRADAS, SAÍDAS, TITORÍA ILLAMENTO COVID E MATERIAL



SEGUNDO ANDAR:

- 1.- AULA DE USOS MÚLTIPLES
- 2.- AULA DE AUDICIÓN E LINGUAXE
- 3.- AULA DE E. PRIMARIA
- 4.- AULA DE E. PRIMARIA
- 5.- AULA DE E. PRIMARIA
- 6.- AULA DE E. PRIMARIA
- 7.- SALA DE PROFESORADO
- 8.- ALMACÉN DE RECURSOS
- 9.- ALMACÉN DE MOBILIARIO

- 10.- AULA DE PLÁSTICA
- 11.- ASESOS DE E. PRIMARIA
- 12.- CUARTO DE LIMPEZA
- 13.- ARQUIVO
- 13a.- ASEO PROFESORADO
- 13b.- MONTACARGAS
- 14.- AULA COCINA
- 15.- BIBLIOTECA
- 16. TITORÍA ILLAMENTO COVID
- 17.- TITORIA



LEENDA INFORMATIVA	
	PERCORSO DE ENTRADA
	PERCORSO DE SAÍDA
	PAPELEIRA CON TAPA
	DISPENSADOR DE XEL
	TITORÍA ILLAMENTO COVID