



**XUNTA DE GALICIA**  
CONSELLERÍA DE CULTURA, EDUCACIÓN  
E ORDENACIÓN UNIVERSITARIA  
**CEIP CAMPOMAIOR - ORDES**

☎ 881880886

Correo electrónico: [ceip.campomaioir@edu.xunta.es](mailto:ceip.campomaioir@edu.xunta.es)

Travesía de Campomaioir s/n15680 ORDES (A CORUÑA)

# PLAN DE EVACUACIÓN



## **ÍNDICE**

- 1. MARCO NORMATIVO**
- 2. O CEIP CAMPOMAIOR**
  - 2.1. UBICACIÓN**
  - 2.2. ACCESOS**
  - 2.3. O CENTRO ESCOLAR**
- 3. SITUACIÓN DE RISCO**
  - 3.1. AVALIACIÓN DO NIVEL DE RISCO**
  - 3.2. MEDIOS DISPOÑIBLES ANTE UNHA SITUACIÓN DE RISCO**
- 4. EVACUACIÓN**
  - 4.1. PROGRAMACIÓN**
  - 4.2. DESEÑO**
  - 4.3. NORMAS PREVIAS**
  - 4.4. SIMULACRO DE EVACUACIÓN**
  
  - 4.5. AVALIACIÓN**
- 5. APROBACIÓN**
- 6. ANEXOS**



## **1. MARCO NORMATIVO**

- REAL DECRETO 393/2007, de 23 de marzo, polo que se aproba a Norma Básica de Autoprotección dos centros, establecementos e dependencias dedicados a actividades que poidan dar orixe a situación de emerxencia.
- DECRETO 171/2010, de 1 de outubro, sobre plans de autoprotección na Comunidade Autónoma de Galicia.
- LEI 5/2007, de 7 de maio, de emerxencias de Galicia.

## **2. O CEIP CAMPOMAIOR**

### **2.1. UBICACIÓN**

O CEIP Campomaioir está ubicado ó Norte do núcleo urbano de Ordes. Á rúa de acceso conta con edificacións de varias alturas; o resto de superficies colindantes son zonas cultivadas, monte e aparcadoiros.

Conta con unha única vía de acceso, a Travesía de Campomaioir, utilizada por: dous autobuses de Transporte Escolar da Consellería, un de transporte privado, vehículos privados de profesorado e pais e nais de alumnos e de particulares alleos á comunidade educativa. Está dotada de beirarrúas, unha delas incompleta, que non acadan a medida regulamentaria, polas que acceden o alumnado non transportado e familias. A Travesía de Campomaioir remata no Colexio, circunstancia que provoca frecuentes entullamentos de tráfico nas entradas e saídas, agravadas por circunstancias meteorolóxicas adversas ou eventos esporádicos.

Na parte oeste sitúanse os aparcadoiros: un deles, asfaltado, para dous autobuses de transporte e algúns turismos e dúas parcelas de area e grava habilitadas polo Concello.

### **2.2. ACCESOS XERAIS DESDE O RECINTO**

O centro escolar conta con unha porta de acceso principal a través do patio central do edificio.

A zona de aparcadoiro de autobuses dispón de: un portal de acceso para os servizos de emerxencia ( Protección Civil, bombeiros, etc.) e outro para a entrada e saída de alumnado transportado. O patio de Infantil está dotado de unha cancela para acceso de transporte diverso ( combustible, mantemento,...).

Na parte posterior ten un acceso peonil con un camiño de terra que vai dar ó rúeiro do Casal.



### 2.3. O CENTRO ESCOLAR

O CEIP Campomaior consta dun edificio principal en forma de H e dous edificios anexos: a vivenda do conserxe, con uso educativo na actualidade, e outra edificación formada por dúas aulas de Educación Infantil, aseos e titoría.

A edificación principal consta de dúas partes unidas pola entrada principal.

Dispón de tres accesos:

- A porta principal, no interior do patio de entrada, de 2 metros de ancho que conduce ao corredor da planta baixa,
- Unha situada na primeira planta que dá acceso aos patios laterais.
- Unha ubicada fronte á vivenda do conserxe.

A ala leste do edificio principal conta con aulas distribuídas en dous andares. Na planta baixa sitúanse oito aulas/titorías, a aula de informática, unha de Audición e Linguaxe e dous grupos de aseos (un deles con saída ó patio cuberto posterior).

O primeiro andar conta con oito aulas de titoría, unha aula de inglés, un espazo común e dous grupos de aseos.

Cada un dos andares dispón de saída ó patio na parte posterior do corredor correspondente.

Na ala oeste sitúanse: sala de usos múltiples (na que se imparte Música a todo o alumnado e Psicomotricidade a Educación Infantil), conserxería, secretaría, dirección, xefatura de estudos, Departamento de Orientación, titoría (na que se imparte Pedagogía Terapéutica ou Audición e Linguaxe), sala de mestres e biblioteca (esta con saída ó patio de entrada). No corredor central hai outra porta de acceso ao patio de Educación Infantil.

Á pista polideportiva pódese acceder por tres portas: pola pista descuberta, pola parte posterior e polo portal que comunica co aparcamento; esta última non é utilizada polo centro escolar.

Dúas aulas de Educación Infantil están en edificio independente, no patio propio, cun acceso de 2 metros.

## 3. SITUACIÓN DE RISCO

### 3.1. AVALIACIÓN DO NIVEL DE RISCO

De acordo á consideración dos servizos de Protección Civil, o nivel de risco é **BAIXO**.

### 3.2. MEDIOS DISPOÑIBLES ANTE UNHA SITUACIÓN DE RISCO

Os medios de que dispón o centro, reflectidos no plano do Anexo V son:

- a) catro tomas de auga externas.
- b) 15 extintores de polvo e gas.



- c) 1 extintor de CO<sub>2</sub> situado no cadro eléctrico.
- d) Alumeado de emerxencia.
- e) Sistema de alarma ( na actualidade non activo)
- f) Botiquíns situados en:
  - baños de mestres da zona administrativa
  - aulas de Educación Infantil.
  - aseos do patio cuberto posterior
  - polideportiva

Os medios externos ós que podemos acudir en caso de emerxencia son:

- 112
- Centro de saúde.
- Garda Civil.
- Bombeiros.
- Policía local.

#### **4. EVACUACIÓN**

##### **4.1. PROGRAMACIÓN**

Ao longo do terceiro trimestre do curso, despois da toma de decisión de realizar o simulacro de evacuación, o equipo directivo do CEIP Campomaioir e o responsable do parque de bombeiros da comarca, en reunión conxunta, establecerán:

- Data de realización do simulacro.
- Cumprimentación de protocolos de solicitude de colaboración do parque de bombeiros de Ordes no simulacro e do CAE 112 con comunicados dirixidos a: Xefatura Provincial de Protección Civil, Parque Comarcal Bombeiros, CAE 112 e Garda Civil e Policía local de Ordes (Anexo I).
- Programación de actividades a desenvolver.

##### **4.2. DESEÑO**

O desenvolvemento do plan de evacuación conleva a concienciación da comunidade de como actuar en calquera caso de emerxencia e especialmente se o caso se da no Centro. Co fin de preparar unha práctica de evacuación, planificarase o seguinte:

- Ao longo do curso, en reunión de claustro, nomearase un/ha mestre/a coordinador/a da evacuación de cada planta: No primeiro andar será coordinador/a o/a mestre/a que se encontre na aula 8, situada á dereita do corredor e pegada á saída. Na planta baixa será o/a mestre/a que ocupe a aula 1, máis próxima á saída a dereita do corredor. Responsabilizarase de toda a planta revisando os aseos e cerrando todas as portas. Os mestres que se atopen nas aulas 2 e 9 abrirán totalmente as portas de saída ó exterior.



- Cada titor/a realizará co alumnado da súa titoría as actividades que considere oportunas, podendo considerarse:
  - Informar ó alumnado sobre o que é un plan de evacuación: en que consiste, para que serve, por que hai que facelo.
  - Invitar a membros de Protección Civil do Concello, bombeiros, etc., á colaboración na formación do alumnado e profesorado.
  - Comentar co alumnado as instrucións e os procedementos de evacuación.
  - Designar as tarefas que corresponden a cada grupo de alumnos/as en dito plan.
  - Explicar e mostrar ós alumnos/as os servizos básicos de emerxencia que hai no Centro: extintores, botiquíns, etc., así coma a necesidade de seguir as instrucións dos adultos que nese momento se atopan cerca.
  - Despois das actividades anteriores, efectuarase un simulacro de evacuación. Previamente, terase advertido ós pais e nais, ó Concello e 112, do desenvolvemento do mesmo.

#### 4.3. NORMAS PREVIAS

- A dirección do centro lembrará a proximidade da execución do Plan de evacuación, sen concretar a súa data.
- En cada dependencia do centro haberá un plano no que se sinale o camiño a seguir (Anexo II) para saír en caso de emerxencia e chalecos reflectores para os adultos e unha gorra amarela para o alumno cabeza de fila. Cada titor/a comprovará que na súa aula se dispón de unha gorra e de un chaleco reflector amarelos identificativos do adulto presente na aula e do alumno cabeza da fila.
- Distribuirase unha circular entre profesorado do centro lembrando as pautas a seguir no seu desenvolvemento (Anexo III).
- O conserxe recibirá información das actividades previstas e das súas responsabilidades. Revisará o funcionamento dos recursos a empregar (megafonía).
- Na saída, cada grupo irá ó lugar asignado na pista descuberta, do que haberá copia en cada espazo do centro.

#### 4.4. SIMULACRO DE EVACUACIÓN

Constará das seguintes fases:

- Comunicación ó Servizo de Emerxencias 112 do inicio do simulacro por parte da dirección do centro.
- O conserxe activará a alarma e comunicará que cómpre evacuar o Centro. Inmediatamente despois desconectará o gasóleo de calefacción e a electricidade.



- Escoitado o son nas aulas, os titores que se atopen na iniciarase a saída empezando polas clases máis próximas á porta. Un/ha alumno/a do grupo, designado previamente, iniciará a fila e seguirá pegado á parede contigua á porta da súa aula cara á saída que teña rexistrada no plano exposto a aula e seguindo as frechas do corredor.
- O/A mestre/a, mentres os nenos fan a fila para saír, comprobará (dando as instrucións precisas) que as ventás quedan cerradas, que están tódolos alumnos e será o último en saír pechando a porta da aula e apagando as luces. Os alumnos que estean nos aseos incorporaranse inmediatamente ó seu grupo.
- Os grupos do/a mestre/a coordinador/a serán os primeiros en saír. Unha vez que os seus alumnos estean no exterior da aula, deixaraos ó cargo do seu compañeiro de nivel e revisará todas as dependencias da planta, pechando todas as portas.
- Cada titor/a no seu grupo terá designado un/ha alumno/a que encabezarán a fila, independentemente de que, na sesión da evacuación, estean co/a titor/a ou con outro/a mestre/a. Para a mellor identificación, será o portador da gorra amarela. Sempre sairán pegados á parede do corredor no que se atopa a súa aula.
- O alumnado que se encontre na biblioteca e na sala de usos múltiples accederá ao patio de infantil pola porta en fronte á casa do conserxe, seguindo as frechas do corredor e desprazarase, pola parte posterior, ata ó lugar que ten asignada a súa aula de titoría no patio descuberto. Efectuarán a evacuación, do mesmo xeito, o alumnado, o profesorado e persoal non docente que se atope nese intre nesta mesma ala.
- Os grupos que se atopen na aulas de Inglés e Informática dirixiranse ó lugar correspondente á titoría seguindo a dirección das frechas desde esa instancia e colocaranse no espazo do patio correspondente á súa aula.
- O alumnado de apoio, de valores cívicos,..., que non se atope co seu grupo clase no momento da evacuación efectuará a saída co mestre/a dese intre polo camiño indicado no chan e unirase ao seu grupo no patio descuberto. Os que se atopen na antiga casa do conserxe e nas aulas de Cuarto de Infantil farano pola parte posterior do edificio, situándose no símbolo da clase ou co seu grupo de referencia.
- Unha vez na pista descuberta, o profesorado que estivera co grupo antes da saída comprobará a presenza da totalidade do alumnado.
- A dirección do centro informará ao responsable dos bombeiros da contabilidade total de alumnado e profesorado a fin de tomar a decisión oportunas.



#### 4.5. AVALIACIÓN

Con posterioridade ao simulacro, responsables do corpo de bombeiros e do CEIP Campomaior realizarán a avaliación do mesmo, baseándose nos puntos recollidos no Anexo IV. Os resultados da avaliación serán expostos na reunión de claustro así como as propostas de mellora.

#### 5. APROBACIÓN

Este plan foi aprobado na reunión ordinaria polo Claustro celebrada o 29 de Xuño de 2017 e Consello escolar do CEIP Campomaior reunidos o de 29 de Xuño de 2017.





**ANEXO I**

**SOLICITUDE PARA O CONSORCIO PROVINCIAL CONTRA INCENDIOS E SALVAMENTO  
 DE A CORUÑA**

Espazo reservado para a Administración

D<sup>a</sup>. \_\_\_\_\_ / \_\_\_\_\_ D.

---

(nome e apelidos do interesado ou representante), co D.N.I. núm. \_\_\_\_\_  
 en nome propio ou na representación  
 de \_\_\_\_\_ ( no seu caso, persoa física ou  
 xurídica á que representa) con domicilio  
 a \_\_\_\_\_ efectos \_\_\_\_\_ de \_\_\_\_\_ notificacións \_\_\_\_\_ en  
 \_\_\_\_\_  
 (rúa o praza, número, piso, porta) de \_\_\_\_\_ (localidade e  
 provincia) con Código Postal \_\_\_\_\_ e  
 teléfono de contacto \_\_\_\_\_ e Fax \_\_\_\_\_ (optativo),

**SOLICITA:**

A expedición da documentación seguinte **COLABORACIÓN DO PARQUE DE  
 BOMBEIROS DE ORDES NO SIMULACRO ANUAL DE EVACUACIÓN**

---



---



\_\_\_\_\_  
*(descrición da actividade ou servizo dentro das recollidas polo artigo 4.2 da Ordenanza).*

En \_\_\_\_\_, \_\_\_\_ de \_\_\_\_\_ de 20\_ .-

A/O SOLICITANTE;

Asdo.: \_\_\_\_\_

ILTMO. SR. PRESIDENTE DO CONSORCIO PROVINCIAL CONTRA INCENDIOS E SALVAMENTO DE A CORUÑA



**SOLICITUDE DE COLABORACIÓN DO CAE 112 NO SIMULACRO DE:**

**“C.E.I.P. CAMPOMAIOR”**. –Rua da Travesía de Campomaioir S/N, 15680 Ordes.

**DATA e HORA:**

**MEDIOS QUE PARTICIPARÁN:**

- Parque Comarcal de Bombeiros de Ordes.
- Policía Local Ordes.
- Protección Civil de Ordes.
- Garda Civil.
- Ambulancias do 061.

**MOTIVO DA REALIZACIÓN:**

- Simulacro anual de evacuación.

**CONTIDO DO EXERCICIO:**

- Simulacro de evacuación e diversas actividades de prevención.

**PERSOA DE CONTACTO:**

- ..... Tlfno: 881880886

**ACTUACIÓN QUE DESEXA DO CE 112:**

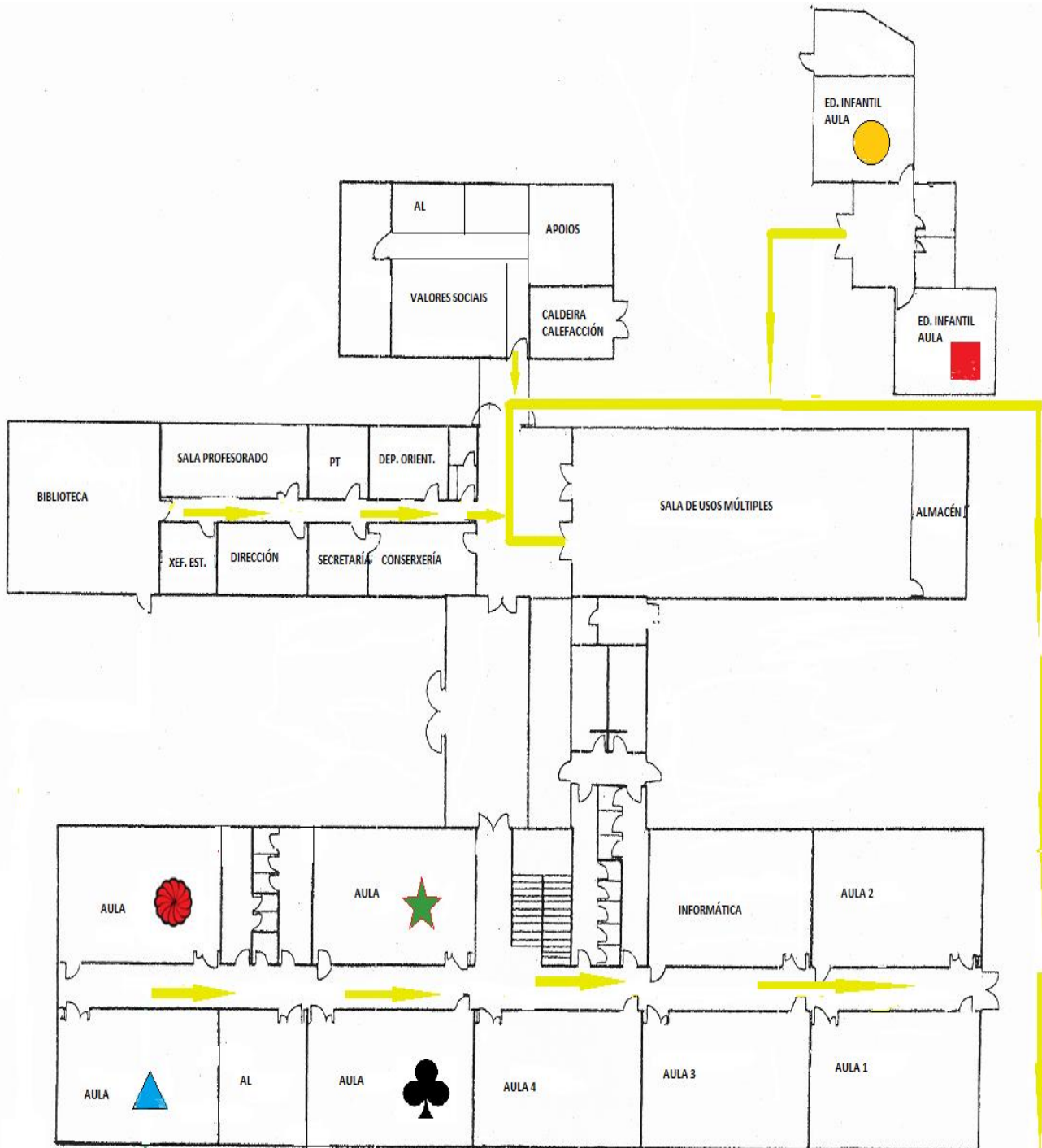
- Recepción de chamada.
- Mobilización dos medios a actuar. Ditos medios xa teñen coñecemento da data e hora do simulacro.
- Parque Comarcal de Bombeiros de Ordes.
- Policía Local Ordes.
- Protección Civil de Ordes.
- Garda Civil.

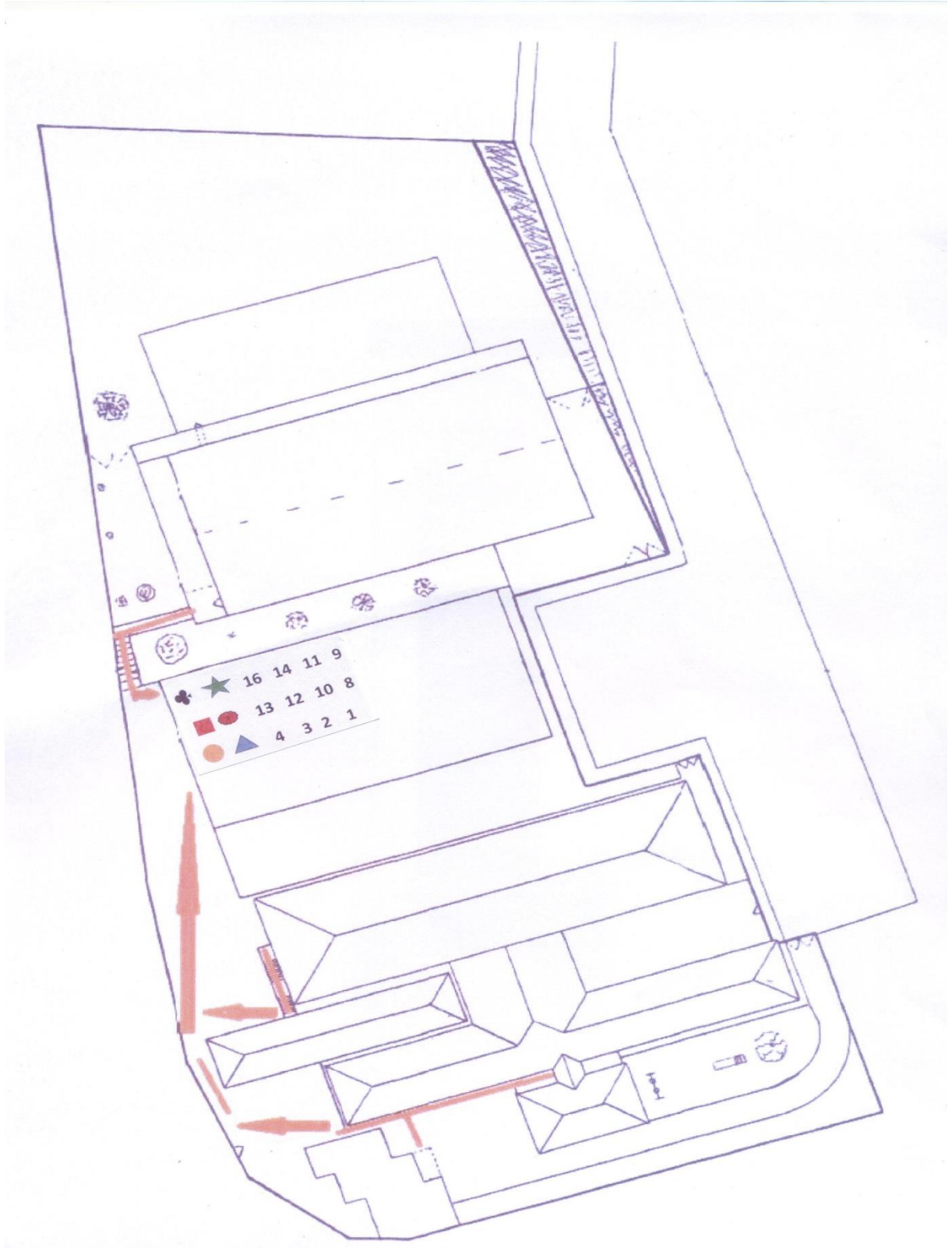
***Este documento será remitido a:***

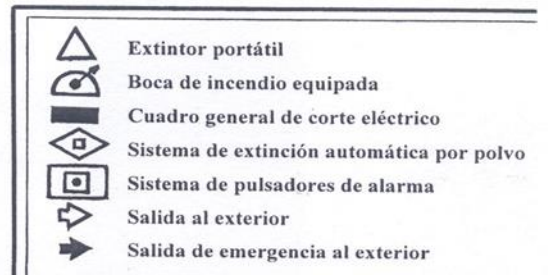
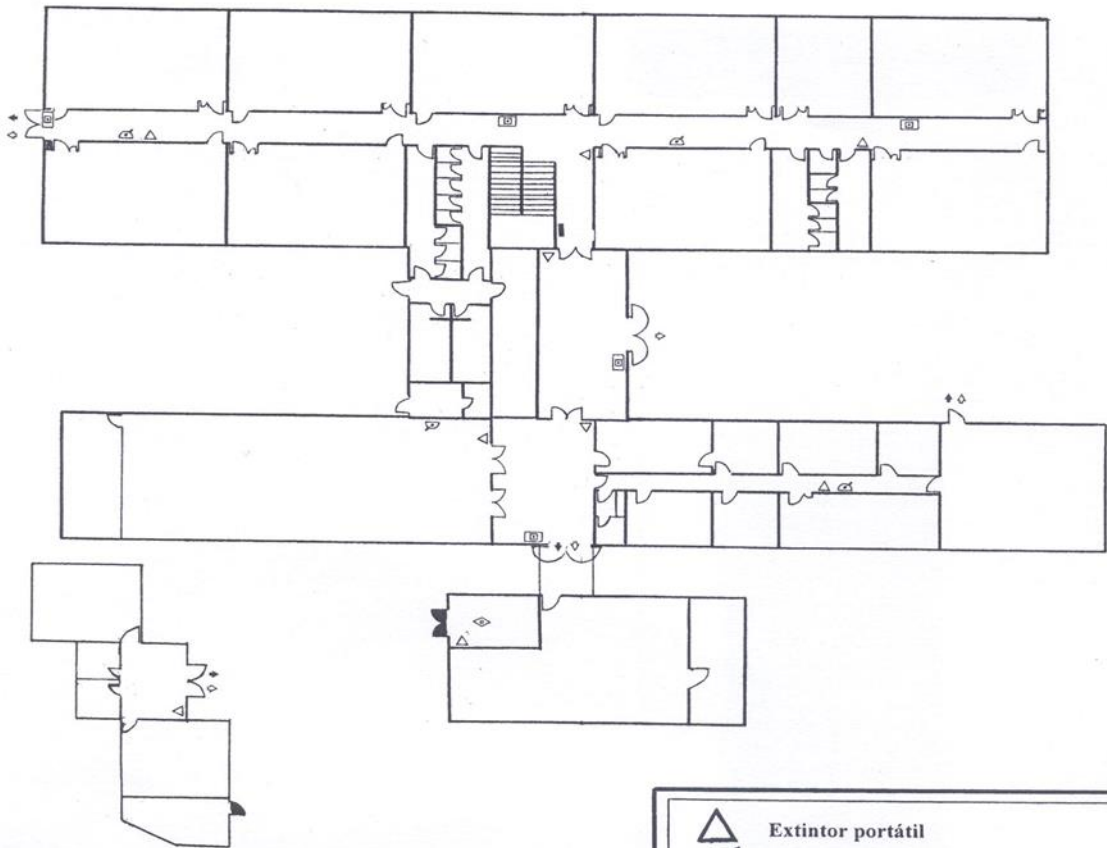
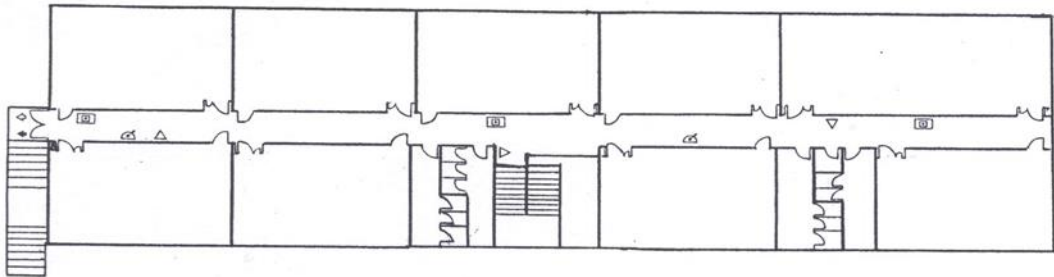


*Xefatura Provincial de Protección Civil, Parque Comarcal Bombeiros CAE 112, Garda Civil Ordes e Policía local de Ordes*

## ANEXO II









### ANEXO III

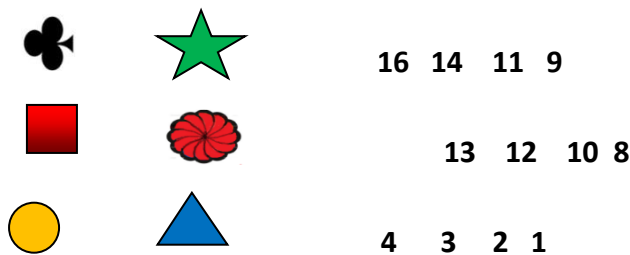
Ordes, ... de .... de 20...

#### INFORMACIÓN PARA O PROFESORADO

##### 1. SIMULACRO DE EVACUACIÓN

###### Pautas previas

- Comprobar que cada espazo do centro conta con un chaleco reflector para poñer o adulto no momento da evacuación e unha gorra amarela para o alumno cabeza do grupo. Se falta algún, avisar en dirección para a súa reposición. Unha vez rematado o simulacro, este material gardarase no seu lugar.
- Comprobar o espazo do patio no que debe situarse o grupo. O símbolo que lle corresponde a cada aula está pintado na porta. Correspóndese con un dos símbolos /números que aparecen de seguido.



- Para efectuar a saída debemos seguir a dirección das frechas amarelas, agás en casos excepcionais, tal e como se indica máis abaixo.

###### Simulacro

- Realizárase antes do remate do curso.
- Durante a xornada lectiva escoitarase o ruído característico de unha sirena. O/a profesor/a de cada grupo dará a orde de evacuación e manterá o control do mesmo. Vestirá o chaleco amarelo, asegurárase de que todo o alumnado está listo para saír, fará o reconto e designará a un/ha neno/a cabeza do grupo coa gorra amarela a quen todos deben seguir. Cada mestre pechará portas e ventás do seu espazo/aula e sairán ao patio na dirección das frechas ocupando alí, en fila, o lugar que lle corresponde. Farán novo reconto do alumnado para verificar que non falta ninguén.



- O alumnado que estea en apoios sairá co mestre dese momento e incorporárase á súa titoría.
- Se algún grupo atopa algún obstáculo para a saída (corredor obstruído, fume,...) debe buscar unha alternativa que non sexa seguir as frechas. Se resulta imposible acceder a unha saída débese permanecer dentro da aula, pechar a porta, abrir as ventás, tapar a porta para evitar a entrada de fumes... e agardar a que os equipos especializados realicen o rescate. Manter a calma do grupo.
- O/a mestre/a que estea no final do corredor ao lado da saída ( aula de ... e ....) terá que comprobar que todas as aulas de ese corredor permanecen xa baleiras e pechadas. Se ese mestre non aparece será o responsable da aula anterior quen asuma esta función e así sucesivamente.
- Mentres, no patio comprobarase se algún/s grupo/s falta da súa ubicación e avisarase a algún responsable (dirección ou xefatura de estudos).

Unha vez rematado o simulacro permanecerase no patio ata o remate da actividade. Cada titor/a será responsable do seu grupo unha vez que estean no patio.

A dirección





### ANEXO IV

#### AVALIACIÓN DO SIMULACRO DE EVACUACIÓN

Data de realización do simulacro
Tempo real de evacuación
¿As vías de evacuación foron suficientes e adecuadas para o desaloxo dos edificios?
¿Resultou adecuado/eficaz o sistema de alarma?
¿Foi posible/ fácil o subministro de gasóleo e electricidade?
¿Foi suficiente a preparación dos alumnos?
¿E a formación previa dos profesores e do resto do persoal do Centro?
<b>BALANCE XERAL DO SIMULACRO</b>
Dificultades que presentou o plan no seu desenvolvemento
Suxestións de melloras para actuacións en caso de emerxencia
Medios que se botaron en falta
Outras observacións
Propostas de mellora
Lugar e data
Selo do Centro
Signatura do/a director/a