

"ENTROIDOS" DA GALIZA

Un diccionario para non se perder na festa máis satírica

Entroido diverso, competitivo entre parroquias, no almanaque, nos rituais e sobre todo nas diferenzas entre as tradicionais máscaras. Sen faltar novas incorporacións, comparsas, interpretacións dun mundo ao revés, desafiando medos, tentando a liberdade.

Así é que nun paseo polo mapa da Galiza atopamos máscaras que particularizan lugares, con nomes alusivos ao que significan ou portan. A un tempo que espertan tradicións, particularidades pagás, aletargadas polas censuras, os medos e o esquecemento... Tradicións orixina-rias e importadas e innovación a sumar a unha festa antiga, en relación co ciclo agrario.

Recursos tradicionais que tanta vida supoñen, mesmo con eles se rescatan as palabras que os designan, ás veces deturpadas e co senso orixinal perdido, entre intromisións e innovacións.

E así, nesa variedade de máscaras masculinas, por representar a forza indómita do monte, do instinto, namentres a muller prepara e anima os escenarios

da festa, incorporándose nas derradeiras décadas, vestindo calzóns, polainas, chocas e cornos... en moitas ocasións cubertos cun exótico mantón de Manila ou de Caxemira, herdo da concesión feminina, noutras de flocos, volantes, espellos; e nas mans un báculo, fusta ou vexiga coa que facer estrondo e marcar presenza. Entre o abuso da fariña, da manteiga en relación coa fecundidade etc., complementos entre os que mesmo estará o nome xenérico da máscara.

Mascaradas, unhas feras, propias do Entroido, outras danzantes, entre ritos, músicas e cánticos que complementaban antigas cerimonias relixiosa; pero, como tantas outras tamén rematarán verténdose no escaparate festivo e identitario do Entroido.

Máscaras que son un canto á fecundidade, á liberdade creativa, catarse en relación coa forza bruta do monte, do instinto que acometen ao mundo urbano, corrompido tamén, entre vergallos, fariña, enlardados de manteiga, de feluche... E velai nomes de máscaras diferentes:

—**Anxeos.** Poida que en relación con "angelus" (os que anuncian). Vestidos e cubertos de saco e con chocas ao cinto, a danzar, de Parada de Sil.

—**Bonitas.** Cubertas de exóticos mantóns, con relacións precolombinas. Propios de Cartelle.

—**Boteiros.** Nome quizais en relación con "butio" (bramido) ou coa bota ou vexiga que portan sobre o báculo, ou mesmo tamén con "butyrum", é dicir, manteiga. Máscaras caracterizadas polo gran tocado floral e

camisa de cintas pregadas. Representativas de Viana do Bolo.

—**Cabreiros.** Alusión aos pegureiros montañeses de Muíños.

—**Carolos e Vexigueiros e Policaepo.** De Saamede nas Mariñas de Paderne á Coruña.

—**Charrúas, Charrelos.** En relación co carro. Dábaselle este nome aos antigos indios riopratenses da Patagonia andina... Influencias levadas e traídas. Os primeiros do Entroido de Allariz, de traxes brancos cubertos de mantón. Os segundos da Veiga.

—**Choqueiros e Chocalleiros.** Repartidos por toda Galiza, os que portan ao cinto as chocas, chocallas (que chocan ou tanxen), esquilas, axóuxeres, campaiñas... Para, como tantas cousas, "aculturarse" e rematar asociándose con calquera disfraz: os "choqueiros" na Coruña.

—**Cigarróns.** Quizais en relación co grupo prerromano dos Cigurros, asentados no entorno da Rúa aínda que máscara propia das terras de Verín, ou quizá mellor co dos Cimarróns.

—**Cimarróns.** Son os animais que foxen da domesticación e



Juan Tiges

volveren ao monte a se asilvestrar. Nas colonias de Latinoamérica chamábaselles así aos escravos negros que fuxían do seu cativerio.

—**Entridos.** Chaman así as máscaras de moitas das aldeas da serra do Xurés.

—**Felos.** Pode que do verbo "fello" (berrar) ou quizais teña a ver con felón, infiel. Con flocos, cintas de cores prendidas en todo o traxe. Tradición propia das terras do Carballiño, neste caso, montados a cabalo.

—**Follateiros.** Cubertos de follas murchas da mazaroca do millo. Propios de Lobios.

AS MÁSCARAS SON UN CANTO Á FECUNDIDADE, Á LIBERDADE CREATIVA, CATARSE EN RELACIÓN COA FORZA BRUTA DO MONTE, DO INSTINTO





—**Gaimanchiños.** Verba do portugués "gamão", pillabán. Demos das festas medievais be-tanceiras.

—**Gárgolas.** En alusión aos monstros representados na ar-quitectura barroca. De Celanova.

—**Galos.** Anunciadores do Entroido da Merca.

—**Irrio.** Máscara, símbolo pagán, quizais Baco, de cerimonias relixiosas de Castro Caldelas.

—**Labardeiros.** Propios de Toén e Mugares.

—**Madamas e Galáns.** Danzantes ataviados de exotismo, colares, fulares de plumas e cintas

desde o chapo, canotier, aos tra-xes brancos. Propios do Morrazo.

—**Madamitos e Madamitas.** Vestidos de branco, cubertos de mantóns importados e chapo de indiano. Propios da Terrachán e de Entrimo.

—**Mázcara.** De Manzaneda e máis da Xironda.

—**Mazarucas.** De Mugares.

—**Merdeiros.** Propios do entroido de Vigo.

—**Morena.** Como a que "memora" (verbo latino "moneo"), a que amoesta que vén a festa. A xeito de touro ou vaca que entra en Laza anunciando o Entroido.

—**Oso.** Símbolo que esperta do letargo invernal. De Maceda, de Salcedo, na Proba do Brollón.

—**Pantalla.** Verba que pode ter relación con fantasía, pantasma, pantaleón, pantalón, como algunhas máscaras venecianas en relación con este tirano. Ou mesmo quizais de pinguitácula, (con graxa). Máscara cuberta cun amplo tocado, pantalla con representacións cósmicas. Propia do entroido de Xinzo de Limia.

—**Peliqueiros.** Por cubrirse ou levar por algures, sobre a caluga, unha pelica. Coidado traxe, cha-queta curta, calzón con flocos...

Representativas de Laza, aínda que común noutras artes con outro tipo de traxe.

—**Pitas.** Vestidos de negro con careta de ave e cintas de cores, campaiñas ao cinto. Do barrio ourensán das Eiroas.

—**Sabas.** Todos vestidos de saba branca para despedir o Entroido, o mércores, en Viveiro.

—**Señoritas.** De Toén.

—**Troiteiros.** De Bande.

—**Verallóns e Vergalleiros.** Por levaren nas mans unha ver-galla ou vara. Cubertos cun curio-so tocado en relación cos cornos, das terras de Sarreaus e de Ríos.

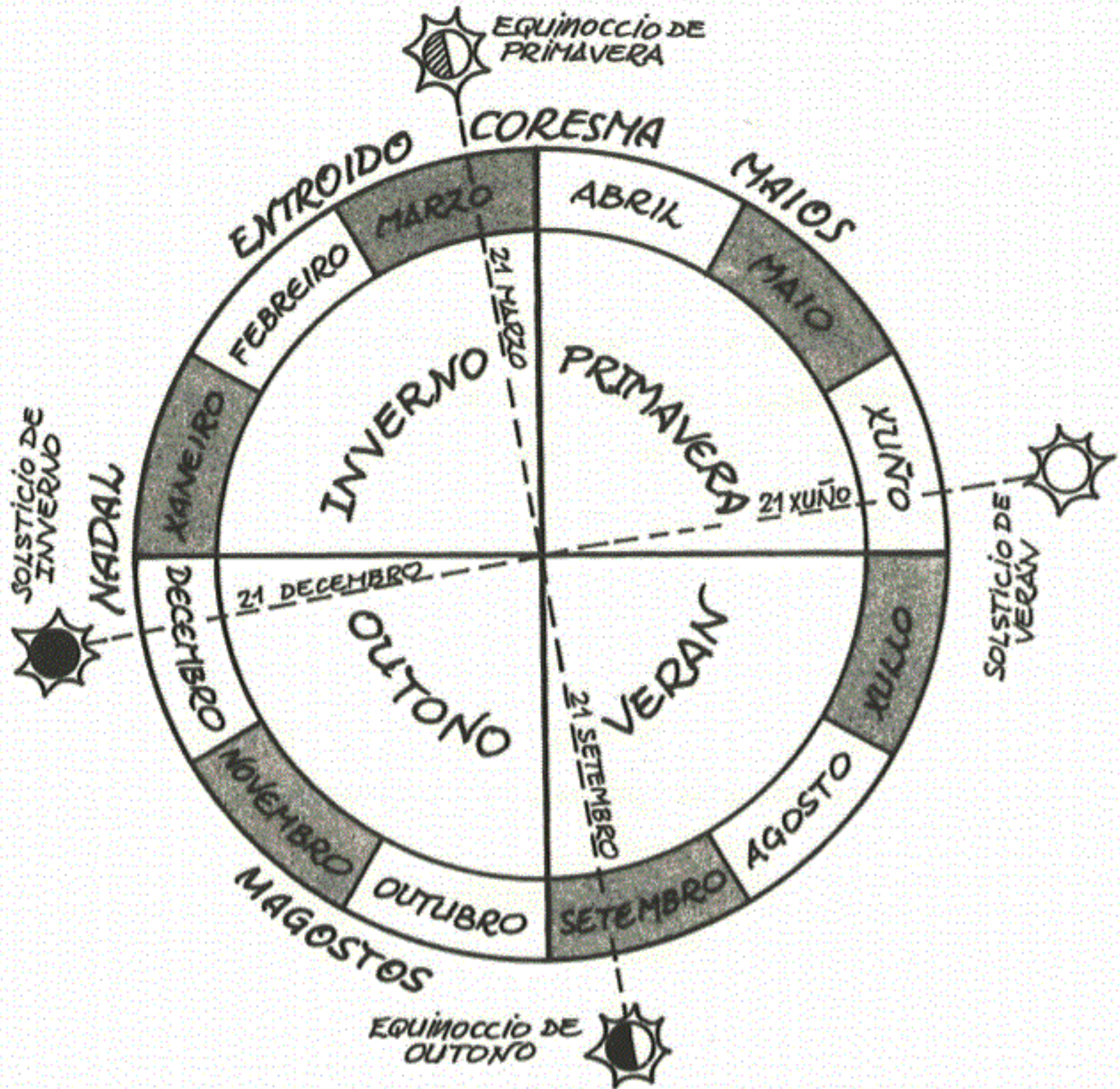
—**Volantes.** Pola cantidade de cintas de cores a voar desde o gran culeiro que portan sobre a tesa. Propios do Entroido Ribeirao do Miño en Nogueira de Chantada.

—**Xenerais e Correos.** Mi-litares, a cabalo, escenificando encontros en guerras de Inde-pendencia, facendo paradas de vivas e "atranques", desafíos dialécticos. Propios da Ulla.

—**Zarramancalleiros.** Pro-pios de Cualedro.

E máis irán espertando da tradición e da creación: onde hai orixes hai a cotizada orixi-nalidade.

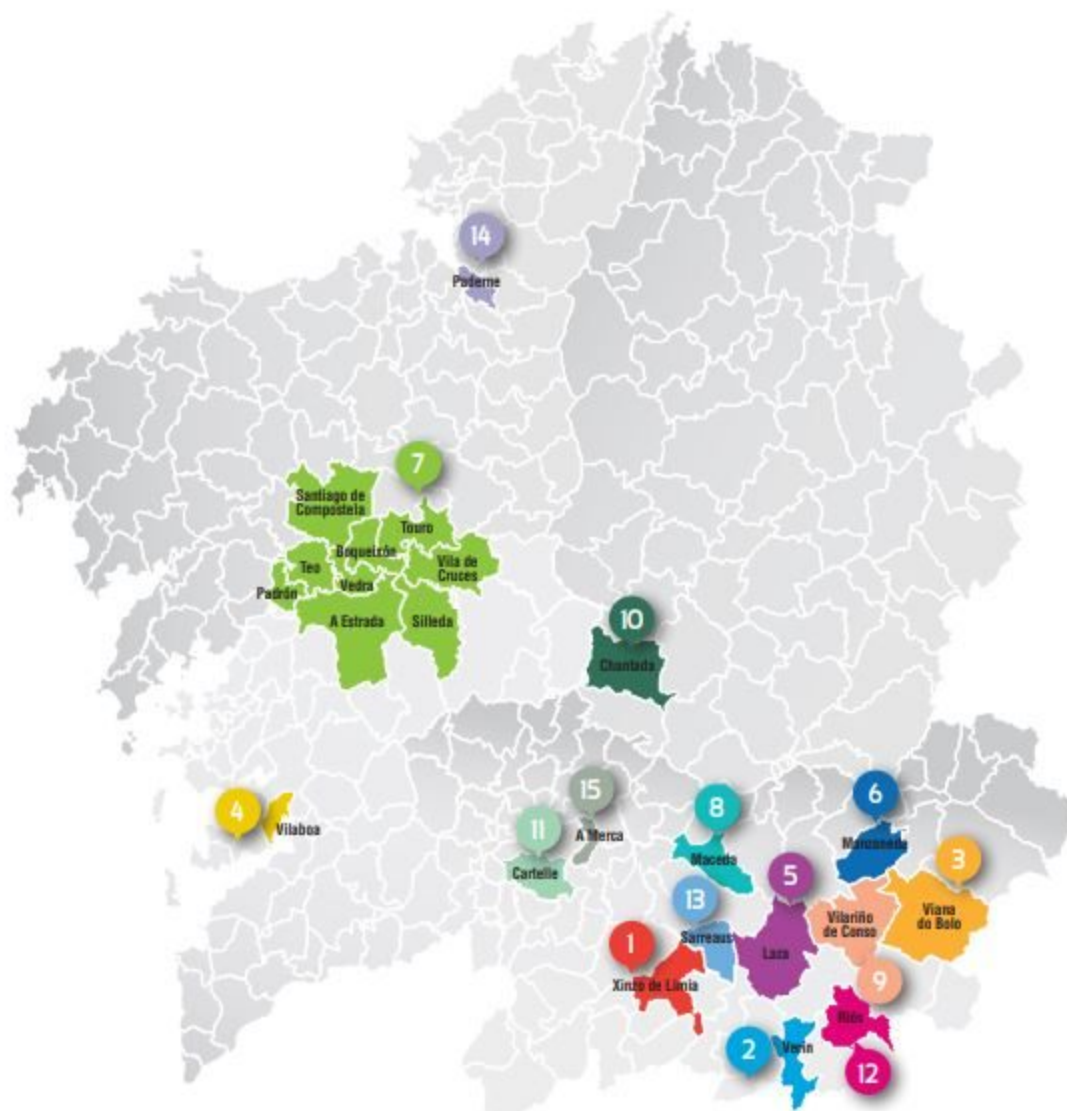
O CICLO FESTIVO



A LÚA E O ENTROIDO



A Semana Santa empeza o Domingo de Ramos, que é o domingo anterior ao de Pascua. **A Coresma** dura 40 días e empeza o **Mércores de Cinza**, que é o día seguinte ao **martes de Entroido**. Daquela, buscamos no calendario o día da 1ª lúa chea da primavera, é dicir: **a 1ª lúa chea posterior ao 21 de marzo; miramos cal é o domingo seguinte a ese día, que será o Domingo de Pascua; miramos o domingo anterior ao de Pascua, que será o de Ramos; contamos 40 días cara atrás e chegamos ao Mércores de Cinza. O día anterior a el é o Martes de Entroido.**



FESTAS DO ENTROIDO DE GALICIA DE INTERESE TURÍSTICO

- 1 Entroido de Xinzo de Limia (OURENSE)
- 2 Entroido de Verín (OURENSE)
- 3 Entroido de Viana do Bolo (OURENSE)
- 4 Entroido de Cobres VILABOA (PONTEVEDRA)
- 5 Entroido de Laza (OURENSE)
- 6 Entroido de Manzaneda (OURENSE)
- 7 Entroido dos Xenerais da Ulla (A CORUÑA - PONTEVEDRA)
- 8 Entroido de Maceda (OURENSE)
- 9 Entroido de Vilarinho de Conso (OURENSE)

ENTROIDOS INVITADOS

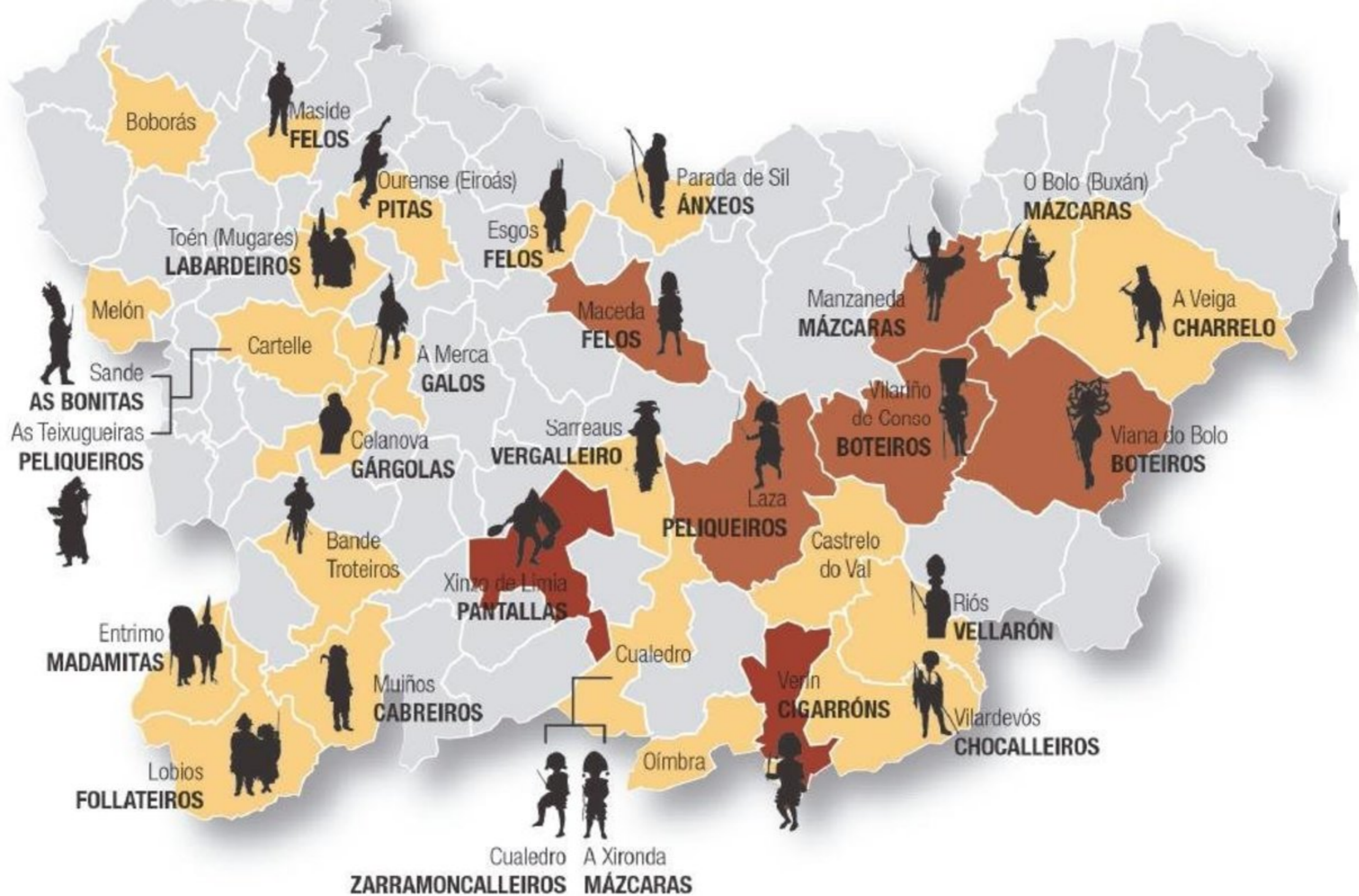
- 10 Entroido Ribeirao CHANTADA (LUGO)
- 11 As Bonitas de Sande CARTELLE (OURENSE)
- 12 Vellaróns de Riós (OURENSE)
- 13 Vergalleiros de Sarreaus SARREAUS (OURENSE)
- 14 Samede PADERNE (A CORUÑA)
- 15 Os Galos da Mezquita A MERCA (OURENSE)

CHOQUEIROS



CIMARRÓNS





ANXEOS

PARADA DE SIL

Ourense



ANXEOS



BONITAS DE CARTELLE

Ourense



BONITAS DE CARTELLE

Ourense



**GALOS DE SAN PEDRO
A MEZQUITA
OURENSE**



FELOS





CONCELLO DE
VILARIÑO DE CONSO



CONCELLO DE
VIANA DO BOLO



CONCELLO DE
MANZANEDA



Boteiros



Viana do Bolo

OS BOTEIROS DE VIANA DO BOLO

Os boteiros levan unha máscara negra de peso considerábel. Van ataviados con vestimentas de cores. Cunha faixa con picos e borlas e cun cinto de campaiñas por enriba





Boteiro

**Viana do
Bolo**

**BOTEIROS E
FOLIÓN DE
VILARIÑO
OURENSE**



Cabreiros

De Muíños

Ourense



OURENSE



CABREIROS DE MUÍÑOS



Charrúa - Allariz



CIGARRÓNS



VERÍN



OS CIGARRÓNS DE VERTÍN

OS CIGARRÓNS

A SUA CARAUTA É DE MADEIRA. PINTADA EN CORES RECHAMANTES. CON ANIMAIS PINTADOS.

LEVAN CHOCAS E POMPÓNS ATADOS Á CINTURA, TAMÉN UN LÁTIGO NA MAN.





CIGARRÓNS DE VERÍN

OURENSE

ENTROIDO de VERÍN

DO 20 DE FEBREIRO AO 9 DE MARZO
2017



A FESTA DOS CIGARRÓNS

OS CIGARRÓNS

EQUIPO A TODO FILIPIN!

A máscara máis popular da vila ourensá de Verín é o cigarrón. Esta máscara ten unha carauta de pau, cunhas cellas moi grandes, un enorme bigote, unhas meixelas rosadas, un gran sorriso cínico cos dentes á vista e barba falsa.

Toda a máscara vai unida a unha pantalla cun debuxo dun animal ou dunha planta, aínda que tamén se pode represen-

tar o sol e a lúa.

Na cintura leva prendidas seis grandes chocas ou chocallos de cobre que o cigarrón non deixa de bater facendo un ruído moi característico. Ah! e ademais leva un látego co que vai zoscando a todo o que se lle pon por diante.





FELOS E MADAMAS DE ESGOS - OURENSE

O FELO



O FELO DE MACEDA

JORGE FERNÁNDEZ CARBALLO
da **SOCIEDADE DE FELOS DA SERRA**
MACEDA-OURENSE

O felo, personaxe tradicional do entroido de Maceda, ten a súa orixe na Serra de San Mamede e dise que eran cobradores de impostos do conde Maceda, aínda que a orixe certa non se coñece.

O felo non é un disfrace. É un sentimento. A súa indumentaria está composta por: medias negras, camisa branca, pantalón curto con perillos brancos, unha colcha de diferentes cores envolta na cintura a modo de faixa, gravata, colares de perlas, chaquetiña, calcetíns brancos enriba das medias, botas de fol, cinco chocas na cintura penduradas dun cinto de coiro, un caxato e a carauta: a peza máis importante do traxe, de dentamía retranqueira e barba de pel de coello luce na súa mitra animais autóctonos do Val do Medo.

O felo percorre a corga da Serra de San Mamede de aldea en aldea, facéndose sentir coas súas chocas e aturuxos.

O felo impón o seu respecto e é unha figura amada pero tamén temida. Saen o sábado e domingo de entroido pero podédelos atopar polas aldeas e pola vila a partires do un de xaneiro.



FOLLATEIRO



FOLLATEIROS

LOBIOS

Ourense







GALOS DE MERCA (A Mezquita - Ourense)



O IRRIO DE CASTRO CALDELAS

Ourense



O Irrio

O mural representa a máscara do Irrio de Castro Caldelas. A orixe desta máscara pérdese no tempo e pode ser que tivera unha natureza totémica (según Vicente Risco). Hai versións que din que representa un cobrador de impostos para a nobreza e outras que foi un rebelde contra os condes e o defensor do pobo. Tamén se especula que derivou do Entroido ao usarse nas festas da patrona da vila. Cando pensaba en pintar esta máscara nunha parede destas dimensións tiven dúbidas por se sería unha imaxe moi dura, pero falando coa xente de Castro Caldelas sentín que sería un orgullo pintar este icono do pobo.

Miguel Peralta.

Castro Caldelas (Ourense).2015.

MADAMAS

LAZA



OURENSE

GÁRGOLAS DE CELANOVA



MÁZCARAS
Manzaneda
Ourense



DeGatin



MÁZCARAS DA XIRONDA - OURENSE

LABARDEIRO

TOEN

Ourense



SEÑORITAS DE TOÉN



OURENSE



As máscaras, señoritas e labardeiros

Escribía Vicente Risco na obra *Historia de Galiza*: “as **máscaras** atópanse en todas as cidades, vilas e aldeas”. *Máscara* é termo que denomina ó personaxe característico dun entroido local, son de sobra coñecidos os peliqueiros de Laza, os Felos de Maceda, os cigarróns de Verín ou as pantallas de Xinzo da Limia. Segundo nos di o antropólogo Mariño Ferro estes enmascarados representarían os excesos e a diversión contra o xaxún que impón a coresma; outros coma os *galáns* e as *madas* (típicos tamén de Mugares) representarían a mulleres e homes que só pensan no adorno ó corpo e en levar roupa elegante.



MADAMITOS



ANTONIO FRAGUAS FRAGUAS
«CARNAVAL E OUTRAS FESTAS»

«Reciben o nome de entroidos ou momadas toda agrupación con desfraces que sae dun lugar a outro; tamén se denominan mascaradas e maragatos.»

Non todas as momadas levan *madamitos*; para ser madamito, a primeira condición que se require é ser moi bo bailarador e conformarse nunha festa, de tanto balbordo, con ser admirado polo baile e polo porte. Eran frecuentes nas mascaradas de Augasantas e Valongo, onde algunha vez temos visto ata catro parellas.

Os madamitos visten traxe negro, ás veces préstamo de antiga voda, sen adorno de ningún xénero; o anteface é de cartón e locen algunhas alfaias. Van todo o camiño de ganchete, sen separarse nunca as parellas.

Dunha rapaza que vai ben composta dise: *Vai que parece unha madamita.*

Dunha parella que baila moi ben: *Bailan que nin madamitos.*



MARAGATOS



ANTONIO FRAGUAS FRAGUAS
«CARNAVAL E OUTRAS FESTAS»

Levan como disfrace un traxe do revés, con remendos ou pezas caprichosas, un uniforme militar, ou sinxelamente un traxe improvisado pola man dunha costureira. O anteface adoita ser de *fol*, peleso caseiro empregado para a fariña e o gran, procurando que axuste un extremo (ou *cornello*) ao nariz; ás veces levan anteface de cartón, semellando o fociño dalgún animal, ao que se denomina *fociño de can*. Na cabeza un gorro cónico ou trapezoidal, coas súas correspondentes cintas. Van provistos de cordas e díselles berrando:



*Maragato pato,
rabo da cincha,
cando o galo canta,
maragato rincha.*





ENTROIDO DE MANZANEDA

A VESTIMENTA LEVA UNHA
MÁSCARA CON ADORNOS. OS
OUTROS PERSONAXES SON O
PELIQUEIRO, A MULA E O BOI.



A MORENA



LAZA-OURENSE

**Xinzo
de**



Limia

PANTALLAS



PANTALLAS DE XINZO DE LIMIA

Ourense







PANTALLA

PODEENDO SER, QUE TENA VERGONZA

PAÑUELETA

CAPA

BERMELLA, AZUL, ETC...

NON DEBE BAIXAR DAS NÁDEGAS
OS BORDES ADORNADOS CON FLECO
OS LAZOS REMATADOS EN FLOR

CAMISA E CALZÓNS

BRANCOS

CINTO

DE CAMPÁS OU AXOUXERES

LUBAS

FAIXA

BERMELLA, AZUL, ETC...

POLÍS

DE PAÑO OU PANILLA NEGRA

ABROCHAN POLA PARTE DE FORA CON BOTÓNS
NON SOBEN MÁIS ARRIBA DO MEDIO DA PANTORRILLA
REMANATE POLA PARTE DE ARRIBA CON CINTA BERMELLA

ZAPATOS NEGROS



Polo seu carácter etnográfico e cultural, o Entroido constitúe a tradición máis arraigada na Comarca, gozando de gran popularidade en toda a Comunidade Autónoma Galega, considerado dende fai anos de interese turístico nacional, tratándose do máis amplo, longo e intenso de España, tanto no tempo coma nas súas formas de expresión popular; abarcando cinco domingos sucesivos: Fareleiro, Oleiro, Corredoiro, Domingo, Luns e Martes de Entroido, Enterro da Sardiña e Domingo de Piñata.

**O MECO E AS
TEIXUGUEIRAS**

OURENSE





Laza



PELIQUEIROS



Peliqueiros de Laza



Os peliqueiros levan unha carauta con pelica , un látego, unhas chocas , un traxe elegante e no pantalón uns pompóns.



PELIQUEIRO

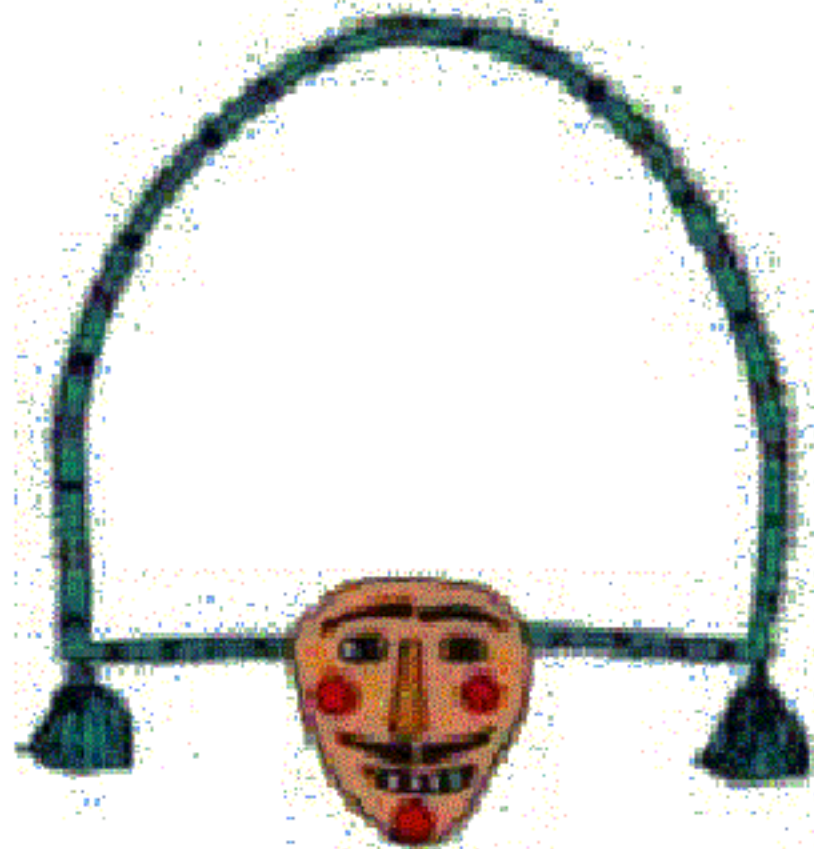
DE LAZA

Ourense



A MÁSCARA DO PELIQUEIRO

A MÁSCARA DO PELIQUEIRO ESTÁ FEITA DE MADEIRA DE BIDO E A "MITRA" - PANTALLA SUPERIOR- É NORMALMENTE DE ALUMINIO PARA QUE PESE MENOS. ESTA VAI ADORNADA CON DEBUXOS DE ANIMAIS. SERÁS QUEN DE CREAM OU DEBUXAR A TÚA PROPIA MÁSCARA?





● PELIQUEIRO

A figura central de todo o Entroido é a máscara. A máis antiga en Galicia é a do peliqueiro. Esta máscara consiste basicamente nunha vestimenta vistosa e charramangueira e nunha careta.

O traxe está composto por unha camisa branca, unha gravata vermella, unha chaqueta curta de seda con xarreteiras e chea de galóns dourados e prateados, e un pantalón curto -ata os xeonllos- con dúas tiras de encaixe. Na cintura leva unha faixa de cuarta e media de ancho e un cinto no que van penduradas as chocas ou chocallos, que teñen un son moi característico. A careta, coloreada, leva cosida pola parte de atrás unha pel de raposo, año, can ou galo. No pescozo átase un pano de seda. As pernas cóbrense con medias, cinguidas con rechamantes ligas, e os zapatos son negros e aguzados. O peliqueiro leva unha especie de látego co que malla a todos os que atopa no camiño.

A PITA DE EIROÁS



Ourense



As Eiroás é un pequeno barrio situado na zona Norte do perímetro urbán do concello de Ourense, que conserva unha identidade rural, procedente da idiosincrasia que posuía até hai poucas décadas. A mediados do século XX, un matrimonio entre 2 viúvos (Antonio Guimarey e Gumersinda de Benavides), dera orixe a unha festa, cando menos, singular.

Esta coincidiu co Entroido e pasou a ser este núcleo un dos poucos lugares na cidade e arredores nos que se celebraba a festa pagá que antecede á Coaresma. Como queira que fose, esta deixouse de celebrar nos comezos da década dos '70 e no ano 1999, desde a A VV, decídese resgatar a memoria daquela celebración.

Nos anos posteriores vanse engadindo contidos a esta festa, entre os que cabe salientar unha representación teatral popular, a creación da imaxe da festa por parte de artistas locais, un xantar popular ou a creación dunha máscara que nacía coa intención de ser un dos símbolos do futuro barrio d'As Eiroás.

<http://festadapita.wordpress.com/>



TROTEIROS

Bande
Ourense

TOURO E XIGANTE DE
CELAVENTE - OURENSE





VERGALLEIRO
DE SARREOUS

Ourense



VERGALLEIROS DE SERRAUS



Cualedro - Ourense

Zarramancalleiros

CUALEDRO
Ourense

ZARRAMANCALLEIROS



VOLANTEIROS



NOGUEIRA DE CHANTADA

LUGO

OSO DE SALCEDO

POBRA DO BROLLÓN

LUGO





SABAS



SABAS

VIVEIRO - LUGO



VEXIGUEIROS DE SAMEDE - A CORUÑA





XENERAIS

Comarca do Ulla

**A Coruña e
Ponteveira**

**Boqueixón
A Estrada
Santiago
Silleda
Teo
Touro
Vedra
Vila de Cruces**

**XENERAIS
DO ULLA**



OS XENERAIS DO ULLA

O seu disfraz está formado por:

Un sombreiro con plumas

Unha chaqueta militar

Uns pantalóns brancos

Unhas botas militares.

Tamén os cabalos levan algúns adornos.





CACHARELO

LALÍN

MADAMAS E GALÁNS



Santa Cristina de Cobres
Pontevedra

AS MADAMAS E GALÁNS DE COBRES



A vestimenta da madama está formada por: unha enagua de cor, unha **saia**, un mandil e un cinto todo decorado con lazos e adoas, unha blusa decorada con cintas nas mangas e un sombreiro cheo de flores todo feito a man que pesa arredor de 5 kg.

A vestimenta do galán está formada por: uns pantalóns brancos decorados con cintas aos lados, levan 3 panos (2 panos no peito e 1 facéndolle **de saia**), unha blusa branca decorada con cintas e un sombreiro todo cheo de flores todo feito a man que pesa arredor de 2 kg.



MERDEIROS

Vigo (Pontevedra)

ENTROIDO DE MEIRA

No Entroido de Meira visten de Madamas e Galáns.

As Madamas visten con:

Un sombreiro de flores de cores e unhas cintas de cores chamativas, unha blusa branca, unha falda longa, unhas medias brancas ata os xeonllos e moitos colares de dourados.

Os Galáns visten con:

Un sombreiro de plumas cunhas cintas de cores chamativas, unha camisa branca, un pantalón branco, unha banda e un cinto.









O REI URCO

Pontevedra

O Urco, Orco, can do mar ou can do Urco descríbese como un can xigante de aspecto terrorífico e xeralmente de cor negra. Pode aparecer con cornos, orellas grandes, ollos candentes e arrastrar cadeas. É mito propio das parroquias da beiramar e sempre se relaciona cos agoiros de morte. Vive no Máis Alá, nun lugar submarino que algúns identifican co Borrón. Sempre sae do mar e adoita verse nas noites de lúa chea, xeralmente acompañado de cans negros vagabundos. En terra agranda de tamaño. A súa misión é sinalar coa súa presenza, con ouveos e outros ruídos a casa onde vai haber morto. Ao rematar a misión, regresa ao profundo do mar. No **Entroido de Pontevedra de 1876** Andrés Murais e outra xente simularon un Urco como un rei da antigüidade. Tiveron moito éxito. En Asturias chámanlle Huerco e ten características idénticas aínda que por alí hai referencias de que tamén pode ser de cor branca. Non se descarta que sexa a mesma figura que se denomina Becerra ou Cadela das tetas longas e que poden ter parentesco ou relación directa co Cérbero, garda do Averno no mundo clásico.

O ENTERRO DO RAVACHOL

Pontevedra

