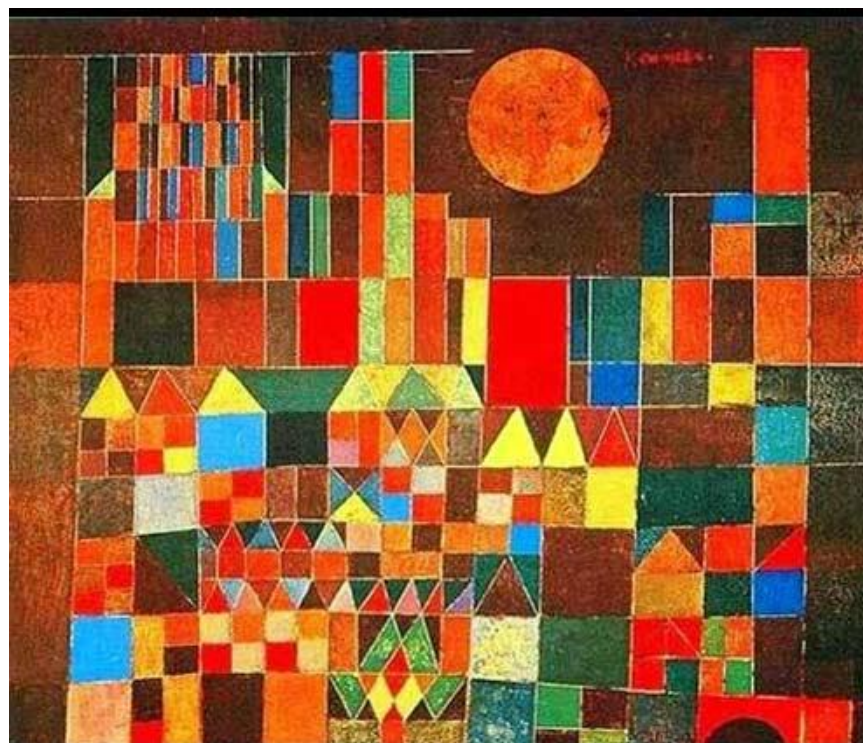


ÁMBITO ARTÍSTICO

"Cityscape Creations: Discovering Shapes with Paul Klee"

Arte, xeometría e técnicas de estampación.



1.-IDENTIFICACIÓN

TÍTULO DA TAREFA: "Cityscape Creations: Discovering Shapes with Paul Klee" Arte, xeometría e técnicas de estampación.

ETAPA: PRIMARIA

NIVEIS: 1º e 2º

ÁMBITO / ÁREAS: Ed. Artística (plurilingüe)

PROFESORADO: Malena Casal e Marisol Gándara

DESCRICIÓN DA TAREFA: Introducir aos estudantes nas formas xeométricas a través do estudo do cadro "Metrópolis" de Paul Klee, e aplicar estes coñecementos na creación dunha composición artística inspirada nunha cidade, utilizando figuras xeométricas recortadas en gomaeva e a técnica de estampación.

XUSTIFICACIÓN: Esta tarefa foi deseñada para ofrecer aos estudantes unha experiencia interdisciplinaria e creativa: a través do estudo da obra "Metrópolis" de Paul Klee, poderán explorar formas xeométricas, cores e composicións artísticas. Ao integrar elementos de arte, matemáticas e expresión plástica, esta tarefa permite conectar coa obra dun gran artista como Klee mentres desenvolven o seu propio sentido de creatividade e expresión. A aplicación práctica da técnica de estampación con gomaeva permitirá aos estudantes experimentar coa creación dos seus propios deseños xeométricos. Ao traballar en grupo, o alumnado aprenderán a colaborar, compartir ideas e resolver problemas de forma conxunta, fomentando así o traballo en equipo e as habilidades sociais.

En resumo, esta tarefa non só establece un primeiro contacto dos estudantes coa xeometría, senón que tamén lles ofrece unha oportunidade para desenvolver habilidades artísticas, técnicas e sociais importantes. Sen esquecer o enfoque CLIL da materia, a través do cal o alumnado integrará novo vocabulario en inglés sobre as formas e a cidade.

CONTEXTO: Este taller levarase a cabo na Aula de Plástica durante unha xornada lectiva de 5 horas cos seus correspondentes descansos (merenda, recreo, hora de ler). O alumnado estará distribuído en 5 mesas de 4 alumnos. Os agrupamentos serán heteroxéneos con alumnado de 1º e 2º de E.P.

2.- CONCRECIÓN CURRICULAR		
ACTIVIDADES	CRITERIOS DE AVALIACIÓN / INDICADORES	INSTRUMENTOS DE AVALIACIÓN
1. Introducción e contextualización: Presentación da tarefa	<p>CA1.1. Recoñecer propostas artísticas plásticas e visuais de diferentes xéneros, estilos, épocas e culturas, a través da recepción activa e mostrando curiosidade por elas.</p> <p>CA1.2. Describir características elementais de manifestacións culturais e artísticas plásticas e visuais, explorando as súas características con interese, establecendo relacións básicas entre elas, así como as principais profesións vinculadas á creación e interpretación plástica e visual, e empregando o vocabulario específico básico destas.</p> <p>CA1.4. Identificar os elementos característicos básicos das distintas manifestacións culturais e artísticas plásticas e visuais que forman parte do patrimonio de diversas contornas, indicando as canles, medios e técnicas utilizados, analizando as súas diferenzas e similitudes e reflexionando sobre as sensacións producidas.</p> <p>CA1.5. Manifestar respecto na recepción de propostas artísticas plásticas e visuais, interiorizando as normas elementais de comportamento e mostrando unha actitude positiva.</p>	Observación directa
2. Recortado de figuras xeométricas en gomaeva	<p>CA2.1. Producir obras propias básicas utilizando as posibilidades expresivas do corpo, a imaxe e os medios dixitais básicos e mostrando confianza nas capacidades propias.</p>	Observación directa



	<p>CA2.2. Expresar con creatividade ideas, sentimentos e emocións a través de manifestacións artísticas plásticas e visuais básicas, experimentando coas diferentes linguaxes e instrumentos ao seu alcance.</p> <p>CA2.3. Participar de maneira guiada no deseño de producións culturais e artísticas plásticas e visuais, traballando de forma cooperativa na consecución dun resultado final planificado e asumindo diferentes roles, desde a igualdade e o respecto á diversidade.</p>	
<p>3. Estampación da composición</p>	<p>CA2.2. Expresar con creatividade ideas, sentimentos e emocións a través de manifestacións artísticas plásticas e visuais básicas, experimentando coas diferentes linguaxes e instrumentos ao seu alcance.</p> <p>CA2.3. Participar de maneira guiada no deseño de producións culturais e artísticas plásticas e visuais, traballando de forma cooperativa na consecución dun resultado final planificado e asumindo diferentes roles, desde a igualdade e o respecto á diversidade.</p> <p>CA2.4. Participar no proceso cooperativo de producións culturais e artísticas, de forma creativa, utilizando elementos básicos da linguaxe plástica e visual e diferentes técnicas artísticas.</p> <p>CA2.5. Compartir as experiencias creativas plásticas e visuais, empregando estratexias comunicativas básicas e explicando o proceso e o resultado final obtido.</p> <p>CA2.6. Manifestar respecto na realización de actividades, interiorizando as normas elementais de comportamento e mostrando unha actitude positiva e empática cara á expresión de ideas, sentimentos e emocións dos demais.</p>	<p>Rúbrica</p>



<p>4. Reflexión final e peche da sesión</p>	<p>CA2.5. Compartir as experiencias creativas plásticas e visuais, empregando estratexias comunicativas básicas e explicando o proceso e o resultado final obtido.</p> <p>CA2.6. Manifestar respecto na realización de actividades, interiorizando as normas elementais de comportamento e mostrando unha actitude positiva e empática cara á expresión de ideas, sentimentos e emocións dos demais.</p>	<p>Observación directa</p>
--	--	----------------------------

CONTIDOS ESPECÍFICOS DA TAREFA

- Exploración e identificación de formas xeométricas presentes na obra de arte "Metrópolis" de Paul Klee.
- Habilidades de observación e análise artística ao estudar a composición, cores e formas do traballo de Klee.
- Formas xeométricas: Identificación e manipulación de formas básicas como cadrados, triángulos, círculos, etc.
- Composición artística: Exploración de elementos visuais como equilibrio, contraste e proporción na creación dunha composición inspirada nunha cidade.
- Desenvolvemento da motricidade fina mediante o recorte de diferentes formas en gomaeva.
- Cores e pintura: Experimentación co uso de cores vibrantes e contrastantes na pintura da composición artística.
- Técnica de estampación: Introducción á técnica de estampación e aplicación para reproducir as composicións artísticas en papel.
- Expresión artística: Fomento da creatividade e expresión persoal dos estudantes a través da súa propia interpretación dunha cidade inspirada na obra de Paul Klee.
- Valoración do traballo en equipo como parte fundamental do proceso creativo.
- Fomento da colaboración, a comunicación e a resolución de problemas de forma conxunta.
- Incorporación de vocabulario específico en inglés relacionado coas formas e a cidade.
- Uso de instrucións e rexistros en inglés durante as actividades prácticas.

3. SECUENCIACIÓN

ACTIVIDADE	EXERCICIO 1	EXERCICIO 2	EXERCICIO 3
5. Introducción e contextualización: Presentación da tarefa	<p>Presentación do pintor suízo Paul Klee e o seu traballo.</p> <p>Observación e análise do cadro "Metrópolis" de Paul Klee, destacando as formas xeométricas presentes na composición. A través dunha dinámica de "Vexo – penso-pregúntome"</p> <p>Discusión: Que formas xeométricas podedes observar na pintura?</p>	<p>Vocabulario en inglés relacionado.</p>	<p>Presentación do proxecto e obxectivos.</p>
6. Recortado de figuras xeométricas en gomaeva	<p>Os estudantes recortarán figuras xeométricas (cadrados, triángulos, círculos, etc.) en gomaeva de diferentes cores, coa axuda de plantillas de papel.</p>	<p>Organización das figuras recortadas nunha cartulina para crear a composición dunha cidade inspirada no cuadro "Metrópolis".</p>	<p>Pegado das figuras na cartulina coa axuda de cola.</p>



<p>7. Estampación da composición</p>	<p>Pintaremos a composición anterior, utilizando cores vibrantes e contrastantes inspiradas no traballo de Paul Klee.</p>	<p>Estampamos a plantilla en folios A3, facendo unha copia para cada alumno.</p>	<p>Deixamos secar as composicións.</p>
<p>8. Reflexión final e peche da sesión</p>	<p>Mostra das composicións terminadas.</p> <p>Expoñemos as composicións de gomaeva no corredor.</p> <p>Os alumnos poderán levar unha estampación individual en folio A3 para casa como recordo.</p>	<p>Reflexión final sobre o proceso e os resultados obtidos: Que descubriron sobre as formas xeométricas e o traballo de Paul Klee? Que disfrutaron máis do proxecto?</p>	<p>Recollemos e limpamos a aula de Plástica.</p>

4. TRANSPOSICIÓN DIDÁCTICA				
ACTIVIDADE	LUGAR	AGRUPAMENTO	RECURSOS	TEMPORALIZACIÓN
1. Introducción e contextualización: Presentación da tarefa	Aula de Música	Gran grupo	<ul style="list-style-type: none"> • Pantalla e ordenador 	9:10 a 9:50 40 minutos
2. Recortado de figuras xeométricas en gomaeva	Aula de Plástica	Grupos de 4	<ul style="list-style-type: none"> • Gomaeva de diferentes cores. • Tesoiras. • Cola. 	9:50 a 11:20 90 minutos
3. Estampación da composición	Aula de Plástica	Grupos de 4	<ul style="list-style-type: none"> • Folios A3. • Témperas. • Brochas. 	12:30 a 13:20 40 minutos
4. Reflexión final e peche da sesión	Aula de Plástica	Grupos de 4	<ul style="list-style-type: none"> • Cinta adhesiva • Trapos e accesorios de limpeza. 	13:20 a 13:50 30 minutos



5.-AVALIACIÓN

ASPECTOS A AVALIAR	INSTRUMENTOS DE AVALIACIÓN	PROCEDEMENTOS DE AVALIACIÓN
ALUMNADO (ENSINANZA- APRENDIZAXE)	ESCALA DE VALORACIÓN REXISTRO DE OBSERVACIÓN DIRECTA	<p>Como?: Mediante a observación directa e sistemática.</p> <p>Quen?: A mestra coordinadora de ámbito e as persoas especialistas que interveñen.</p> <p>Cando?: Ao remate de cada xornada de ámbito, recolle a información a titora e especialista que asiste ese día. Tamén ao remate da tarefa compartiranse perspectivas co equipo de ciclo e o equipo de nivel nunha reunión de avaliación de ámbito final. Farase fincapé nos aspectos positivos.</p>
PRÁCTICA DOCENTE	FICHA RECOLLIDA DE INFORMACIÓN	<p>Como?: Cumprimentando a ficha.</p> <p>Quen?: A mestra coordinadora de ámbito e as persoas especialistas que interveñen.</p> <p>Cando?: Ao remate de cada xornada de ámbito, recolle a información a titora e especialista que asiste ese día. Tamén ao remate da tarefa compartiranse perspectivas co equipo de ciclo e o equipo de nivel de primeiro nunha reunión de avaliación de ámbito final. Farase fincapé nas propostas de mellora e nos aspectos positivos.</p>

Rúbrica de Avaliación: Creación dunha composición a través da estampación dunha plantilla

Critérios	Excelente (4)	Bo (3)	Satisfactorio (2)	Insuficiente (1)
Elaboración da plantilla con gomaeva	A plantilla de gomaeva foi elaborada con gran precisión e habilidade por parte do grupo. As formas e os detalles son nítidos e profesionais. A plantilla é axeitada e eficaz para a estampación da composición.	A plantilla de gomaeva foi elaborada con precisión e habilidade por parte do grupo. A maioría das formas e detalles son claros e profesionais. A plantilla é suficientemente axeitada para a estampación da composición.	A plantilla de gomaeva foi elaborada con pouca precisión ou habilidade. Algúns formas e detalles son confusos ou pouco definidos. A plantilla pode ser difícil de utilizar para a estampación da composición.	A plantilla de gomaeva foi elaborada con moi pouca precisión ou habilidade. As formas e detalles son confusos ou mal definidos. A plantilla é inaxeitada para a estampación da composición.
Uso da Técnica de Estampación	A técnica de estampación foi empregada con destreza e habilidade polo grupo para crear a composición. As estampacións son limpas e uniformes, e o resultado final é profesional e atractivo.	A técnica de estampación foi empregada con certa habilidade polo grupo para crear a composición. A maioría das estampacións son limpas e uniformes, e o resultado final é aceptable e atractivo.	A técnica de estampación foi empregada con pouca habilidade polo grupo para crear a composición. Algúns das estampacións son irregulares ou pouco limpas, e o resultado final é mediocre.	A técnica de estampación foi empregada con moi pouca habilidade polo grupo para crear a composición. A maioría das estampacións son irregulares ou manchadas, e o resultado final é pouco atractivo ou pouco profesional.
Creatividade e orixinalidade na composición	A composición creada polo grupo é altamente creativa e orixinal, coa incorporación de elementos únicos e persoais. O deseño é fresco, innovador e destaca pola súa creatividade.	A composición creada polo grupo é orixinal e mostra un certo grao de creatividade. Hai algún elemento único ou persoal, pero o deseño podería ser máis innovador e creativo.	A composición creada polo grupo carece de orixinalidade e creatividade. Non hai elementos únicos ou persoais, e o deseño é moi xeral e pouco inspirado.	A composición creada polo grupo é totalmente derivada ou copiada sen ningún intento de orixinalidade ou creatividade. Non se observa ningunha forma de expresión persoal ou innovación no deseño.

CRITERIOS E CONTIDOS - RÚBRICA

Traballo en equipo, organización e adquisición das aprendizaxes

ITEMS		4	3	2	1	CRITERIOS DE AV.
TRABALLO EN EQUIPO	A. ACEPTA E VALORA AS APORTACIÓNS DO GRUPO	Acepta e valora as aportacións do grupo aínda que sexan diferentes ás súas e procura incluílas no traballo.	Procura aceptar as aportacións do grupo aínda que sexan diferentes as súas.	Cústalle aceptar as aportacións do grupo pero móstrase aberto á reflexión con axuda dun adulto.	Cústalle aceptar aportacións diferentes ás súas e non mostra interese por facelo./	LG 4º: CA2.5 LG 3º e 4º: CA2.8 LC 3º e 4º: CA2.8 EPV 3º e 4º: CA2.5, CA2.6
	B. PARTICIPA NAS DINÁMICAS DE TRABALLO EN EQUIPO	Mostra interese por participar activamente e con concentración no traballo co grupo, de forma habitual, durante toda a actividade e con actitude proactiva.	Mostra interese por participar activamente e con concentración no traballo co grupo, de forma habitual e durante a maior parte da actividade.	Mostra interese por participar activamente no traballo co grupo, pero só en determinados momentos do proceso.	Non mostra interese por participar no traballo co grupo, agás nalgunha actividade do seu agrado.	CCNN 3º e 4º: CA4.5, CA4.2 M 3º e 4º: CA2.1, CA3.1, CA6.4 EPV: 3º e 4º: CA2.3 e 2.4
	C. PIDE, ACEPTA E OFRECE AXUDA AO GRUPO	Pide ou ofrece axuda de forma natural cando é preciso de xeito respectuosa e non invasiva.	Pide ou ofrece axuda de forma natural cando é preciso.	Pide ou ofrece axuda de forma forzada cando resulta moi necesario, pero non lle resulta agradable facelo.	Non pide axuda cando a precisa nin a ofrece.	LG 3º e 4º: CA2.8 LC 3º e 4º: CA2.8 EPV 3º e 4º: CA2.3 e 2.4
	D. RESPECTA AS QUENDAS DE PALABRA E AS NORMAS DE COMPORTAMENTO	Respecta habitualmente as normas de comportamento e as quendas de palabra, e axuda a que o resto tamén o faga.	Respecta habitualmente as normas de comportamento e as quendas de palabra.	Respecta habitualmente as normas de comportamento, pero cústalle manter as quendas de palabra.	Non respecta habitualmente as normas de comportamento e intervén nas quendas doutras persoas.	LG 4º: CA2.5 LC 3º e 4º: CA2.4, CA2.5 EPV 3º e 4º: CA2.5, CA2.6

ORGANIZACIÓN	E. ORGANÍZASE PARA TRABALLAR EN EQUIPO, CUMPRE OS ACORDOS E AS NORMAS DE TRABALLO	Realizar, de xeito guiado, a secuencia e a temporalización das actuación, tendo en conta os recursos que se necesitan, buscando solucións aos imprevistos e respectando os acordos do equipo.	Realizar, de xeito guiado, a secuencia e a temporalización das actuación, tendo en conta os recursos que se necesitan e, coa axuda do adulto, busca solución aos imprevistos.	Realizar, de xeito guiado, a secuencia e a temporalización das actuación.	Cústalle seguir o paso a paso das actividades e cumprir os acordos do equipo.	PC 3º e 4º: CA1.1, CA1.2, CA1.4, CA1.5, CA2.1 CCNN 4º e 3º: CA4.3 EPV 3º e 4º: CA2.3
COMPRESIÓN, EXPRESIÓN E ADQUISICIÓN DAS APRENDIZAXES	F. É QUEN DE COMPRENDER E ADQUIRIR AS APRENDIZAXES PLANIFICADAS	É quen de comprender os contidos traballados, de adquirilos e de inferir ideas e consecuencias a partir destes.	É quen de comprender a maior parte dos contidos traballados e de adquirilos.	É quen de comprender parte dos contidos traballados, pero non de adquirilos.	Non é quen de comprender os contidos traballados nin de adquirilos.	CCNN 3º e 4º: CA2.2, CA1.1, CA1.2, CA1.3, CA1.4 EPV 3º e 4º: CA1.1
	G. É QUEN DE COMPRENDER UN TEXTO ESCRITO OU ORAL	É quen de comprender un texto escrito e un oral sen apoio, identificar a información precisa e sintetizala de xeito coherente.	É quen de comprender a maior parte dun texto escrito e un oral sen apoio e identificar a información precisa.	É quen de comprender un texto escrito con apoio docente e un oral sen apoio.	Non é quen de comprender un texto escrito e mostra dificultades cun oral.	LG 3º e 4º: CA2.1, CA4.1, CA4.2 LC 3º e 4º: CA2.1, CA4.1, CA4.2 EPV 3º e 4º: CA1.3
	G. É QUEN DE PRODUCIR UN TEXTO ESCRITO ORAL	É quen de producir un texto escrito e un oral coherente, axeitado comunicativamente e planificado.	É quen de producir un texto escrito e un oral, case sen apoio, coherente e axeitado comunicativamente.	É quen de producir un texto escrito con apoio docente e un oral sen apoio.	Non é quen de producir un texto escrito e mostra dificultades cun oral.	LG 3º e 4º: CA3.7 LC 3º e 4º: CA3.7 EPV 3º e 4º: CA1.2

DESEÑO DA TAREFA - FICHA DE RECOLLIDA DE INFORMACIÓN

	SI	NON
A tarefa está adaptada ás características do contexto real da aula.		
A tarefa respecta a atención á diversidade.		
Os obxectivos foron axeitados para ser acadados con éxito.		
Os obxectivos propostos foron acadados.		
A avaliación integrouse como un elemento máis da aprendizaxe e non como un elemento paralelo á mesma.		
Os instrumentos de avaliación foron prácticos e eficaces.		
Os recursos empregados foron axeitados á tarefa planificada.		
A temporalización prevista axustouse á realidade.		
Foi necesario engadir algún elemento non previsto.		
Recolléronse propostas de mellora de forma práctica e eficaz.		
A linguaxe empregada no deseño e planificación da tarefa foi a axeitada.		
A tarefa deseñada e planificada está axustada á normativa vixente e ao Proxecto Educativo do centro.		

AVALIACIÓN DA PRÁCTICA DOCENTE- LISTA DE COTEXO

	SI	NON
Tívoise como principio base a atención á diversidade (intereses, ritmos de traballo, habilidades...).		
Conseguiuse a creación dun bo clima de traballo na aula.		
Utilizáronse metodoloxías activas e participativas: estruturas cooperativas e dinámicas.		
Traballáronse valores como o esforzo, o respecto e a tolerancia.		
A temporalización das actividades foi deseñada coa flexibilidade axeitada.		
Tívoise en conta a aparición de imprevistos na planificación e temporalización das actividades.		
Responduse ben aos imprevistos xurdidos no día a día.		
Realizouse unha anticipación das tarefas a realizar a todo alumnado, en especial, ao alumnado con Necesidades Específicas de Apoio Educativo.		
As actividades propostas resultaron atractivas e motivadoras para o alumnado.		
O proceso de aprendizaxe resultou significativo para todas as persoas implicadas na tarefa.		
O produto final da tarefa resultou significativo para o alumnado e a comunidade educativa.		
Elaboráronse alternativas de traballo para o alumnado por se fora preciso.		