

PROXECTO EDUCATIVO DE CENTRO CEIPP A FRAGA



Informado favorablemente polo Claustro o día 9 de outubro de 2023
Informado favorablemente polo Consello Escolar o día 9 de outubro de 2023

Índice

1.-INTRODUCCIÓN

2.- MARCO NORMATIVO

3.- PRESENTACIÓN

MISIÓN

VISIÓN

VALORES PROPIOS DO CENTRO

4.- CONTEXTO

CARACTERÍSTICAS DEL CENTRO

CARACTERÍSTICAS DEL ENTORNO

POBLACIÓN ESCOLAR

PROFESORADO

INSTALACIONES

OUTROS SERVICIOS

5.- OBJETIVOS

GENERALES

ESPECÍFICOS

6.- METODOLOGÍA

ENFOQUE PEDAGÓGICO

ESTRATEGIAS DIDÁCTICAS

EVALUACIÓN

7.- ANEXOS

1. PLAN DE ACCIÓN TUTORIAL
2. PLAN DE CONVIVENCIA
3. PLAN DE ORIENTACIÓN
4. PLAN DE BIBLIOTECA
5. PLAN DE LECTURA
6. PLAN DE ACTIVIDADE FÍSICA E HÁBITOS SAUDABLES
7. PLAN DIXITAL
8. PLAN DE COMUNICACIÓN
9. PLAN DE IGUALDADE
10. NOFCS
11. PLAN DE AUTOPROTECCIÓN.
12. PROXECTO LINGÜÍSTICO.

1. INTRODUCCIÓN

O noso colexio de acordo co marco legislativo vixente; en concreto coa **CONSTITUCIÓN ESPAÑOLA** de 1978, no seu artigo 27.2, procura unha educación que ten por obxecto o pleno desenvolvemento da personalidade humana no respecto aos principios democráticos de convivencia e aos dereitos e liberdades fundamentais.

2. MARCO NORMATIVO

O noso marco normativo de base que debemos ter en conta para o desenvolvemento da nosa actividade é a seguinte:

- A Lei orgánica 3/2020, do 29 de decembro que modificou a Lei orgánica 2/2006, do 3 de maio, de educación.
- DECRETO 374/1996, do 17 de outubro, polo que se aproba o Regulamento orgánico das escolas de educación infantil e dos colexios de educación primaria.
- ORDEN de 22 de julio de 1997 por la que se regulan determinados aspectos de organización y funcionamiento de las escuelas de educación infantil, de los colegios de educación primaria y de los colegios de educación infantil y primaria dependientes de la Consellería de Educación y Ordenación Universitaria.
- ORDE do 28 de xuño de 2010 pola que se modifica parcialmente a Orde do do 22 de xullo de 1997 citada anteriormente.
- Decreto 150/2022, do 15 de setembro, polo que se establecen a ordenación e o currículo da educación infantil na Comunidade Autónoma de Galicia
- Decreto 155/2022, do 15 de setembro, polo que se establecen a ordenación e o currículo da educación primaria na Comunidade Autónoma de Galicia
- ORDE do 30 de maio de 2023 pola que se desenvolve o Decreto 150/2022, do 8 de setembro, polo que se establece a ordenación e o currículo da educación infantil na Comunidade Autónoma de Galicia e se regula a avaliación nesa etapa educativa.
- ORDE do 26 de maio de 2023 pola que se desenvolve o Decreto 155/2022, do 15 de setembro, polo que se establecen a ordenación e o currículo da educación primaria na Comunidade Autónoma de Galicia e se regula a avaliación mesa etapa educativa.

3. PRESENTACIÓN

MISIÓN

A Misión do CEIP PLURILINGÜE A FRAGA é formar persoas nos ámbitos intelectual, moral e cívico, que sexan capaces de incorporarse con garantías nas seguintes etapas de formación e no medio social no que viven, baseándose nunha aprendizaxe significativa e individualizada, potenciando a autoestima, educando para a tolerancia e a solidariedade.

VISIÓN

A visión do CEIP PLURILINGÜE A FRAGA pretende ser un centro de referencia pola calidade do seu ensino, ofertando unha formación integral baseada en principios humanos e metodolóxicos que dean resposta ás demandas da comunidade educativa nesta etapa escolar.

VALORES PROPIOS DO CENTRO

Do ámbito da mente: **A INTELIXENCIA.**

Que definimos como a aptitude dunha persoa para adaptarse a unha situación, para escoller uns medios de acción en función das circunstancias.

É a calidade de quen manifesta en calquera ámbito da actividade humana unha preocupación por comprender, reflexionar e coñecer, denotando esta actitude no seu comportamento.

Do ámbito do corpo: **A VITALIDADE.**

Que definimos como estar dotada/o de gran impulso para vivir, desenvolverse e actuar. A vitalidade é a forza expresiva do corpo.

Do ámbito do social: **A SOLIDARIEDADE.**

Que definimos como a capacidade que vincula a cada persoa coas demais, tomando conciencia de dereitos e obrigas baseados nunhas necesidades comúns e polo tanto, nunha mellora da convivencia. É un valor afín á xustiza, igualdade de oportunidades e inclusión.

Do ámbito da identidade : **A AUTONOMÍA.**

Que consiste na capacidade de darse a si mesmos as leis que van a gobernar a propia vida, ter criterio propio e sentido crítico. Capacidade de se gobernar polos propios medios.

Do ámbito do emocional: **A AUTOESTIMA.**

Que definimos como a capacidade que ten a persoa de sentir aprecio por si mesma, aceptándose tal e como é, con todo o que iso implica.

Estes valores son a caracterización das capacidades. Tentamos capacitar para desenvolver os valores a través das actitudes.

4. CONTEXTO

CARACTERÍSTICAS PROPIAS DO CENTRO

O Colexio Público Plurilingüe A Fraga iniciou a súa andaina en setembro de 1988 e está situado na esquina NE da vila de As Pontes.

As súas orixes responden á necesidade de atender as necesidades de escolarización que naquel momento tiñan os poboados do Barreiro, do Angueiro (Muíño) e da Fraga. Hoxe cumpre unha función esencial como dotación de servizo sociocultural desta zona do pobo.

O solar que ocupa o colexio ten unha superficie de máis de 8000 m² nunha parcela practicamente trapezoidal. Nel atópanse os dous edificios que forman o centro e varias pistas polideportivas e de xogos, así como varias zonas verdes.

Foi construído en dúas partes. Nun primeiro momento o edificio principal que se organiza en torno a un gran patio cuberto central, e posteriormente o coñecido como pavillón pequeno que albergou as unidades de infantil a partir do curso 90 – 91. A raíz da aplicación definitiva da nova estrutura educativa da LOXSE e co pase das unidades de 1º e 2º da ESO ao I.E.S.

Castro da Uz (centro adscrito), este espazo foi remodelado para se converter na actualidade en aula de psicomotricidade e aula de música

CARACTERÍSTICAS DA CONTORNA

O concello das Pontes de García Rodríguez está situado na Comarca do Eume e é o máis extenso da provincia da Coruña.

As contorna ofrece un sinfín de posibilidades educativas para o centro xa que nos atopamos nunha zona semiurbana e preto dun núcleo urbano arredor do río Eume, onde hoxe se sitúa a zona máis antiga e tres importantes pontes: a Ponte Romano, a Ponte dos Ferros e a Ponte de Isabel II.

Por outra banda, As Pontes goza dunha gran riqueza gastronómica con numerosos produtos típicos tradicionais e de elaboración local como o queixo das Pontes ou os mantecados e polvoróns ponteses, aspecto que tamén tratamos de empregar educativamente desde o centro.

Tamén destaca por acoller unha das maiores explotacións enerxéticas de España, a central térmica de As Pontes, que se atopa actualmente en proceso de peche e que converteu a esta localidade nun importante núcleo industrial de Galicia. As Pontes tiña ata hai moi pouco unha mina de carbón activa. Tras o seu peche, a mina a ceo aberto encheuse de auga, dando lugar ao lago As Pontes onde todos os anos tratamos de realizar diferentes tarefas.

Por outra banda, desde o centro tratamos de colaborar en actividades conxuntas con outros centros ou ofertadas polo Concello ou asociacións da contorna.

POBOACIÓN ESCOLAR

A nosa poboación escolar non escapa á situación social que se vive no pobo. Tanto o peche da central como a desaparición da mina provocaron a perda de poboación que xunto coa baixada de natalidade, fan que o centro non teña o número de alumnado que pode chegar a acoller.

Actualmente contamos con 151 alumnos e alumnas, non só das zonas próximas ao centro, senón tamén doutros concellos que se achegan a nós por diferentes motivos. A maioría do alumnado asiste camiñando ao centro acompañados polas súas familias, xa que viven nos poboados que se atopan preto a este.

Actualmente ofertamos as seguintes etapas coas seguintes características:

Educación Infantil 2º ciclo (3 a 6 anos):

- Utilización das tecnoloxías da información e da comunicación dende os tres anos, dentro do marco da competencia dixital orientado a unha formación inicial.
- Emprego da biblioteca do centro para fomentar no alumnado actitudes de interese e iniciativa pola lectura.
- Proxecto plurilinfantil que comeza no curso 17-18. Actualmente é en todos os niveis traballando neste idioma na área de descubrimento e exploración da contorna.
- Potenciación de hábitos saudables desde idades temperás.

Educación Primaria (6 a 12 anos):

- Utilización das Tecnoloxías da Información e da Comunicación como medio de ensinanza e apoio ás diferentes áreas de aprendizaxe e a contribución ao alumnado a ser dixitalmente competentes.

- Emprego da biblioteca como instrumento fundamental de traballo e de lecer, formando parte da vida cotiá do centro.
- Proxecto plurilingüe que comeza no curso 11-12 no 1º nivel de Ed. Primaria. Actualmente é en todos os niveis traballando neste idioma na área de plástica.
- Potenciación de hábitos saudables desde idades temperás.

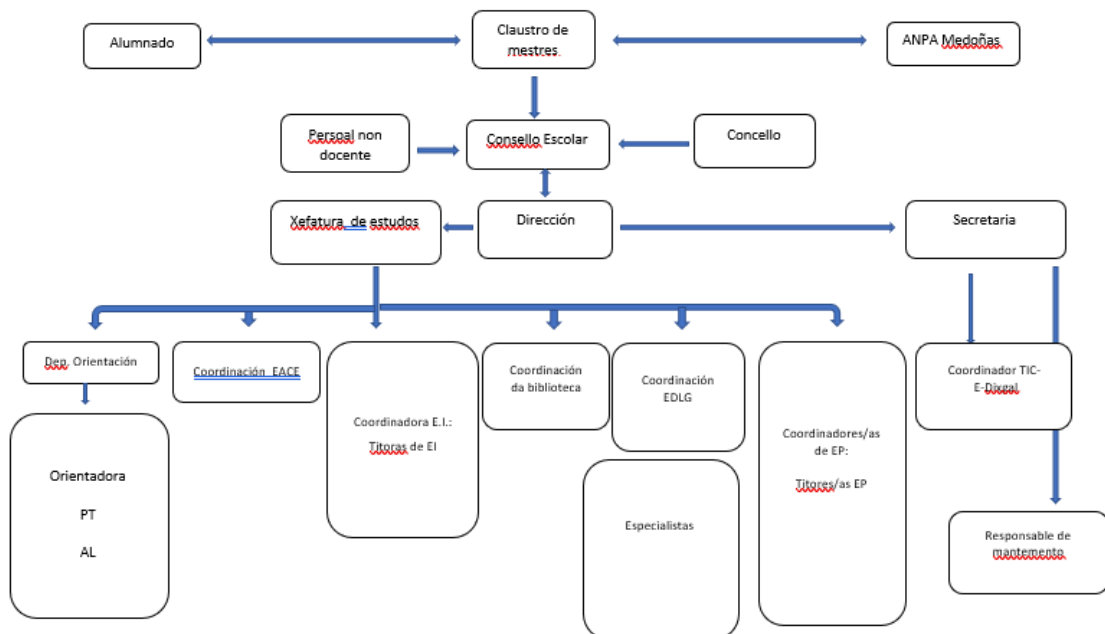
PROFESORADO

A plantilla do centro actualmente é de 17 mestres/as entre as que se atopan:

- 4 mestres de Educación Infantil
- 5 mestres de Educación Primaria
- 1 mestra de Lingua estranxeira (Inglés)
- 1 mestra de Lingua estranxeira (Francés)
- 1 mestra de Relixión
- 1 mestra de Música
- 1 mestre de Educación Física
- 1 orientadora
- 1 mestra de Audición e Linguaxe
- 1 mestra de Pedagogía Terapéutica

Como centro plurilingüe tamén contamos cun auxiliar de conversa.

A organización do profesorado organizase en diferentes órganos que aparecen regulados no Decreto 374/96 e na Orde do 22 de xullo de 1997.



INSTALACIÓNS

Nove aulas.

Tres delas, as asignadas á Educación Infantil con servizos dentro das propias aulas. Todas teñen paneis dixitais. As seis restantes están asignadas a Educación Primaria

Aulas do departamento de orientación: PT e AL

Adicadas a tarefas individualizadas e en momentos puntuais de reforzo educativo, a atención de nenos que amosan dificultades na área da linguaxe e a atención por parte da xefatura do

departamento a toda a comunidade educativa así como a servizos externos relacionados co alumnado de n.e.a.e.

Aula de informática e polos creativos

Espazo con medios audiovisuais e ás novas tecnoloxías, cunha intranet docente de 25 ordenadores con conexión a internet de alta velocidade. A maiores temos unha aula móbil para poder empregar en todas as aulas.

Aula de música.

No pavillón pequeno un espazo para a creatividade, con dotación instrumental e pizarra dixital.

Aula de psicomotricidade.

Aula de 130 m² coas condicións para a iniciación as actividades físicas e para o lecer e o xogo dos máis pequenos.

Biblioteca e Ludoteca.

Espazo educativo que prové de recursos curriculares e non curriculares aos alumnos, aos mestres e ás familias, facilitando a aprendizaxe, o enriquecemento persoal e comunitario, así como o ocio e a creatividade.

Posúe medios audiovisuais, ordenadores con conexión a internet e recuncho de biblioteca creativa

Desde este curso contaremos tamén cun espazo para o alumnado de 3 a 6 anos, aberto durante os recreos.

Zona de xogo de infantil cuberta.

Na planta alta do colexio un espazo para o lecer e o xogo dos máis pequenos, coas necesarias medidas de seguridade.

Zona de almacén de Educación Física

Creado recentemente a carón do patio interior, permite ter un amplo espazo organizativo de recursos tanto para o desenvolvemento de E.F. como de materiais para a práctica de deportes no tempo de lecer.

Aula de diferentes actividades.

Na planta alta do cole, contamos cunha aula para actividades de relixión, valores ou o proxecto competencial, así como pequenas reunións que se celebran os luns polas tardes.

Patio de area para Ed. Infantil, patio interior cuberto, pistas polideportivas e zonas verdes.

OUTROS SERVICIOS

Equipo de apoio de centro:

Atención á diversidade, orientación educativa, mestres de pedagogía terapéutica e de audición e linguaxe para adecuar a resposta educativa ás diferentes características e necesidades, ritmos e estilos de aprendizaxe, motivacións, intereses e situacións sociais e culturais de todo o alumnado.

Programa de actividades complementarias e extraescolares:

Dende os tres anos, intercambios educativos, visitas culturais, concertos, deporte escolar ...

Biblioteca informatizada:

Plan de fomento da lectura, programa de aprendizaxe da xestión, servizo de préstamo e bibliotecas de aula, horario de mañá e tarde, animación á lectura.

Tecnoloxías da información e comunicación aplicadas á educación.

Busca de información; realización de traballos, actividades e proxectos. Uso de programas, vídeos, xogos educativos e outros recursos para dar resposta a unha realidade social na que o seu emprego en lugar na vida cotiá.

Iniciativas de innovación educativa e outros plans

Rede de centros Plurilingües, participación do claustro en actividades de formación continua (participación no PFPP, cursos do CAFI, cursos do CFR.), Digicraft en 5º e 6º de Educación Primaria dentro do plan dixital, Plambe, Biblioteca creativa, subministración de froitas frescas, castañas e leite líquido.

Xornal escolar e semana da prensa.

A parte da semana da prensa na que participamos todos, cada curso sacamos un novo xornal do centro. Desde o curso 2020-21 é dixital.

Ludoteca.

Alternativa para o lecer e a socialización.

Equipo de Dinamización da Lingua Galega.

Actividades relacionadas coa labor docente, nas actividades complementarias, celebracións tradicionais e de raizame popular: Magosto, Nadal, Entroido; na xestión administrativa, na rotulación de espazos e dependencias, nos espazos de convivencia e relacións humanas .

Asociación de Nais e Pais:

Oferta de actividades deportivas e culturais e participación en actividades complementarias e extraescolares polas tardes.

Dende o 13 de setembro de 2010 oferta aos asociados que o precisen os **almorzos madrugadores** en horario de 8 a 9 horas.

5. OBXECTIVOS

XERAIS

O pleno desenvolvemento da personalidade e das capacidades das alumnas e alumnos recollido como fin da educación implica atención sobre cinco ámbitos: a mente, o corpo, a identidade, o emocional e o social.

ESPECÍFICOS

OBXECTIVOS PEDAGÓXICOS

- **Ensino individualizado.**

Procurar un ensino individualizado que respecte as capacidades, calidades e circunstancias de cada un do noso alumnado e que atenda as súas necesidades específicas, adaptando na medida do posible a educación ás súas singularidades.

- **Aprendizaxe significativa.**

Promover unha aprendizaxe significativa que conectando cos intereses, motivacións e necesidades do alumnado favoreza a súa integración na sociedade na que vive.

- **Superación das desigualdades.**

Como organización pública que ofrece un servizo á comunidade, tentamos que a educación sexa factor de superación das desigualdades.

- **Tolerancia e Espírito crítico.**

Desenvolver actitudes críticas ante a realidade social e promover o respecto pola integridade, conservación e benestar de tódolos seres vivos.

Potenciar o crecemento das nenas e nenos no ámbito das relación humanas.

- **Dinamización Lingüística.**

Fomentar o uso da lingua galega nas actividades do centro de cara ao uso normalizado da nosa Lingua .

Potenciar a presenza no ensino da realidade cultural, histórica, xeográfica, económica, etnográfica, da lingua, da literatura, da arte e do folclore de Galicia.

Fomentar o uso da lingua inglesa e aspectos relacionados coa súa cultura.

Promover o uso comunicativo das tres linguas (castelán, galego e inglés) en contextos reais e significativos aproveitando o compoñente socio-cultural.

- **O benestar**

Potenciar a mellora das habilidades sociais e emocionais , dos valores e a conexión co medio ambiente a través do seu coidado e implicación .

ORGANIZATIVOS E DE PARTICIPACIÓN:

- **Traballo en equipo.**

Manter un clima de relacións que posibilite e favoreza o traballo coordinado de todas e todos e que contribúa a crear unha auténtica comunidade educativa.

Establecer coas familias canles de información o máis directas posibles, como parte esencial e básica da educación

- **Xestión transparente e eficaz.**

Orientar a xestión cara a máxima transparencia e eficacia como requisito e garante da participación efectiva de todos os membros da comunidade educativa na vida do centro.

- **Propósito de mellora continua.**

Facer as cousas, e facelas cada vez mellor. Procurar, a través da planificación, a coordinación e a avaliación do noso traballo mellorar a calidade do ensino que impartimos.

Na nosa idea de mellora todas as achegas son necesarias, porque perseguimos a satisfacción de todos.

- **Apertura á sociedade.**

Potenciar a apertura da escola á comunidade e o coñecemento da escola na comunidade.

Promover a valoración e conservación do patrimonio histórico e cultural, signo de identidade colectiva e individual.

6. METODOLOXÍA

ENFOQUE PEDAGÓXICO:

Asumimos a existencia de principios metodolóxicos que afectan á marcha de todo o centro e teñen, polo tanto, carácter vinculante para o profesorado.

Máis que establecer unha liña metodolóxica estrita e ríxida, poucas veces alcanzable, procuramos o equilibrio e a complementariedade de métodos diversos, buscando puntos de encontro en experiencias de aprendizaxe significativas e emocionalmente positivas e baseados na experimentación e o xogo en educación infantil e en Primaria será fundamentalmente comunicativa, inclusiva, activa e participativa, e dirixida ao logro dos obxectivos e das competencias clave.

Serán trazos definidores do noso estilo educativo:

- **A coeducación**

En todos os ámbitos: na linguaxe, nos agrupamentos, nas actitudes, ...

- **A inclusión**

Fomentando actitudes que favorezan a inclusión da diversidade do alumnado descubrindo, potenciando e desenvolvendo as súas capacidades.

- **A cooperación.**

Desde unha perspectiva escolar e desde unha dimensión humana e social. Colaboración en vez de competición.

- **Apertura da escola ao entorno.**

Baseado nisto propugnamos:

Unha metodoloxía **SIGNIFICATIVA**, na que a mestra ou mestre, tendo en conta a etapa evolutiva das nenas e nenos aproveite o que xa coñecen do seu entorno, o que saben e poden facer e o que máis lles atrae de cada materia. Actuando de guía e mediador entre os coñecementos e experiencias previas que ten a alumna ou alumno e os novos contidos, procurando un modo de ensinar que orixine un modo de aprender.

Unha metodoloxía **INDIVIDUALIZADA**, adaptando sempre a aprendizaxe ao ritmo persoal de cada alumno/a.

Unha metodoloxía **PARTICIPATIVA** que require da **participación activa** do alumnado e que busca favorecer os encontros coas familias para solicitar o seu apoio no proceso educativo e xuntar esforzos na procura dunha mellora real da calidade do ensino.

Unha metodoloxía **MOTIVADORA**, as alumnas e os alumnos necesitan unha motivación que lle vén dada pola estratexia da mestra ou mestre para crear ambientes ricos de aprendizaxe. Consideramos que a maior diversidade metodolóxica corresponden maiores posibilidades de aprendizaxe.

ESTRATEGIAS DIDÁCTICAS:

- Ambiente de aprendizaxe. Consiste na creación de espazos educativos especialmente pensados para favorecer a curiosidade, a reflexión, o diálogo e a adquisición de coñecementos.
- Aprendizaxe colaborativa. Prodúcese cando o alumno traballa con outras persoas, sexan outros compañeiros ou co profesor, para adquirir novos coñecementos, habilidades. Ademais, aprenderán a socializar, cooperar, empatizar e chegar a consensos.
- Aprendizaxe activa. Trátase de aprender facendo. Para iso, o alumnado interactuará e experimentará para comprender e desenvolver conceptos. Ademais, esta estratexia fomenta a escoita activa, para que se produza un intercambio de coñecementos que axude a reflexionar e aprender, promovendo o respecto mutuo.
- Gamificación na aula. Consiste en introducir xogos na aula para que o alumno asimile coñecementos dun xeito divertido.
- Aprendizaxe por proxectos: Ao longo do curso todos os niveis participan nun proxecto común que marca a liña de traballo do curso escolar e abarca diferentes partes do currículo e diferentes situacións de aprendizaxe.

AVALIACIÓN:

Concibimos a avaliación como unha reflexión sobre a práctica educativa que tende á comprensión e mellora de todos os elementos que inciden no proceso de aprendizaxe.

Serán obxecto de avaliación as alumnas e alumnos e o proceso de ensinanza, a práctica docente (organización, relacións, coordinación, alumnado, etc.) e tamén o Proxecto Curricular e os documentos do centro.

A avaliación terá un carácter:

- **GLOBAL**, isto é, terá como referente o conxunto das capacidades expresadas nos obxectivos xerais de etapa e os criterios de avaliación establecidos para as diferentes áreas.
- **CONTINUA**, formando parte integrante do proceso educativo e orientada a proporcionar ás mestras e mestres, de xeito permanente, información sobre o proceso de ensino e o proceso de aprendizaxe das alumnas e alumnos.
- **FORMATIVA**, orientándose á mellora dos procesos e dos resultados da intervención educativa, permitindo a adecuación en cada momento da programación á madurez, ritmo de aprendizaxe e rendemento da alumna ou alumno, para evitar a aparición de dificultades ou, caso de producirse, detectalas de contado e poñer o oportuno remedio.
- **INTEGRADORA**, tendo en conta todos os aspectos que inciden en cada situación particular, valorando de forma equilibrada tanto o grao de adquisición das competencias básicas como da consecución dos obxectivos.

Respecto das alumnas e alumnos.

Na avaliación distinguimos tres momentos:

Avaliación **inicial** que tenta coñecer os diferentes niveis de aprendizaxe, a través de fichas de avaliación inicial e preferentemente ao comezo de cada ciclo.

Avaliación **continua**, isto é un proceso sistemático de análise e valoración da marcha escolar. Os resultados son base permanente para a programación de actividades de reforzo e apoio e de ampliación, e serven para retroalimentar a programación ao longo do seu desenvolvemento. Realízase de xeito continuado a través de técnicas de observación, cadernos, probas orais e escritas... que valoran tanto o grado de adquisición das competencias básicas como o esforzo, as actitudes e os hábitos de traballo.

Avaliación **final** de ciclo que recolle os datos máis relevantes do proceso anterior e que toma como referencia os obxectivos, as competencias básicas e os criterios de avaliación establecidos nas diferentes áreas e recollidos no Proxecto Curricular de Centro.

A información ás nais e pais ou titoras e titores, farase por escrito unha vez ao trimestre.

En relación cos criterios de promoción:

As alumnas e alumnos promocionan dentro do ciclo. Cando teñan que permanecer un curso máis, farano ao final do ciclo. Esta medida só poderá ser adoptada unha soa vez ao longo de toda a etapa educativa e irá acompañada dun plan específico de reforzo e recuperación en torno ás competencias básicas e aquelas áreas que faciliten a superación das dificultades de aprendizaxe.

As alumnas e alumnos con necesidades educativas especiais poderán permanecer un ano máis na etapa de educación primaria, sempre que esta medida favoreza a súa integración socioeducativa.

Respecto dos procesos de ensino-aprendizaxe.

Trimestralmente avalíase o desenvolvemento da programación didáctica, a aprendizaxe dos alumnos e alumnas, as medidas de reforzo e atención á diversidade e a coordinación entre o profesorado e cos pais. Todo isto queda reflectido nas actas das sesións de avaliación e no resumo trimestral de cada titor.

Envíanse enquisas aos pais e nais nas que se valora a acollida do alumnado, a ensinanza recibida e o plan de acción tutorial.

Respecto do centro.

Enquisa aos pais e nais para valorar o funcionamento do centro.

No mes de febreiro faise un seguimento do Plan Anual e infórmase ao Consello Escolar.

A final de curso avalíase o grao de consecución dos obxectivos do Plan anual mediante unha enquisa a todos os membros do Claustro e do Consello Escolar.

7. ANEXOS

1. Plan de acción tutorial
2. Plan de convivencia
3. Plan de orientación
4. Plan de biblioteca
5. Plan de lectura
6. Plan de actividade física e hábitos saudables
7. Plan dixital
8. Plan de comunicación
9. Plan de igualdade
10. NOFCs
11. Plan de autoprotección.
12. Proxecto lingüístico.