



EL
DOSSIER
... DE LAS ...

TELAS

SKARLETT

¡Hola!, si has llegado hasta aquí es porque esto de las telas y la confección es también lo tuyo, o al menos te pica el “gusanillo”, así que bienvenid@.

Cuando comencé a dedicarme al diseño y la confección, una de las cosas que echaba en falta cuando algún proyecto me invadía la cabeza era un lugar al que pudiera remitirme para saber más sobre las telas y sus características. Las telas tienen comportamientos muy diferentes entre sí y yo me perdía entre tanta variedad.

Pensando en eso, me vino a la cabeza la idea de que podría ser útil crear un dossier, en el que pudiera ir incluyendo los **tipos de telas con sus características**, y así tenerlo todo recogido en un mismo lugar para cuando me hiciera falta.

Yo no tuve o no supe a quién o qué recurrir para aclararme muchas de las dudas que me surgían y cómo supongo que no seré el único y que a muchas personas les puede pasar lo mismo he decidido crear el **“Dossier de las Telas”** que estaré encantado de compartir con todo aquel que lo quiera y/o necesite.

Este dossier es una guía con mis conocimientos, que no son para nada expertos en telas, pero sí han aprendido mucho con los años de uso de los diferentes materiales.

En el mundo del diseño y la confección todo vale, así que aunque yo te intente guiar en este dossier, **la última palabra siempre la tienes tú**, puedes utilizar las telas como más te apetezca y tu inspiración te mande.

He intentado que sea lo más lógico y práctico posible, por eso podrás encontrar las **telas por orden**

alfabético con su descripción, consejos sobre su comportamiento en el corte y la confección, algunas características particulares de cada una de ellas y en que prendas suelen ser utilizadas.

Además será un **documento vivo** que iré actualizando y al que iré añadiendo información y nuevas telas según vaya creyéndolo necesario.

Por otro lado **te invito** a que si sabes algo sobre las telas que aquí incluyo, alguna información importante que crees que debería añadir, me lo hagas saber a través del blog o escribiéndome un e-mail. Lo mismo si crees que debo añadir alguna tela al dossier que echas en falta. Así conseguiremos aprender unos de otros.

Te en cuenta que aunque aquí hablemos de los tipos de telas en forma general y práctica, existen miles de variedades de tejido, según su proceso de fabricación, su materia prima (natural o artificial) y su gramaje final. Un ejemplo de esto son por ejemplo las gasas, las hay sintéticas y naturales, y aunque todas se engloben dentro del nombre de "gasa", su calidad y comportamiento varía. Por esto **te aconsejo que imprimas esta guía y te pases por las tiendas de telas**, así es como aprenderás realmente a distinguir unas de otras y a darte cuenta de las diferencias en sus calidades simplemente con el tacto.

Espero que disfrutes este dossier de las telas y sobre todo te sea útil.

Y ante cualquier duda o sugerencia **te espero en mi email.**

SKARLETT

<http://www.skarlett.es>

INTENTA

HACER **algo**

★ CREATIVO ★

TODOS LOS

días

LAS TELAS POR ORDEN ALFABÉTICO

- ACETATO
- ANTELINA
- BATISTA
- BROCADO
- CASHMERE
- CHIFFON
- CREPE
- DAMASCO
- DENIM
- DUPIÓN
- ENCAJE
- FRANELA
- GABARDINA
- GASA
- GEORGETTE
- GUIPUR
- HABUTAI
- LAME
- LINO
- MADRÁS
- MUSELINA
- ORGANZA
- OXFORD
- PANA
- PIQUE
- PLUMETI
- POLAR
- POPELIN
- PUNTO
- RAYÓN
- SATÉN
- TAFETAN

- TARTÁN
- TERCIOPELO
- TUL
- TWEED
- VICHY

ACETATO

ASÍ SE VE

Tejido,
ligero
lustroso y
brillante.



CONFECCIÓN Y CORTE

- o Respetar el sentido del hilo para la realización del corte.
- o Fijar las piezas del patrón mediante alfileres y/o pesos para evitar el movimiento de la tela durante el corte.
- o Utilizar aguja del número 11 para la confección.
- o Coser con hilo de poliéster mediante costuras sencillas.

OBSERVACIONES Y CONSEJOS

- o Mojar antes de la confección por si encoje.
- o Se lava con facilidad.
- o Planchar con planchado suave. Muy sensible al calor.

SE USA PRINCIPALMENTE PARA: forrar prendas.

SKARLETT

<http://www.skarlett.es>

ANTELINA

ASÍ SE VE

Tejido de microfibra que imita a la piel de ante. Suave al tacto.



CONFECCIÓN Y CORTE

- o Fácil de coser y cortar pues no se deshilacha.
- o Antes del corte colocar todas las piezas en la misma dirección del pelo. Importante.
- o Cortar por el revés con tijeras puntiagudas.
- o Utilizar aguja microtex para la confección.
- o Coser con hilo de poliéster.

OBSERVACIONES Y CONSEJOS

- o No arruga
- o Preferiblemente para diseños simples, con el mínimo de costuras.
- o Planchar con planchado suave (lana) por la cara no vista con trapo de protección.

SE USA PRINCIPALMENTE PARA: abrigos, chaquetas, faldas, pantalones, bolsos, cinturones, sombreros y zapatos.

SKARLETT

<http://www.skarlett.es>

BATISTA

ASÍ SE VE

Tela fina de algodón con gran densidad de hilo.



CONFECCIÓN Y CORTE

- o Colocar antes de cortar en superficie dura y suave y fijar con alfileres.
- o Coser con aguja del número 11 y con hilo de algodón.

OBSERVACIONES Y CONSEJOS

- o Parece delicada pero es bastante resistente.
- o Planchado a temperatura media (algodón).

SE USA PRINCIPALMENTE PARA: camisas y pañuelos.

SKARLETT

<http://www.skarlett.es>

BROCADO

ASÍ SE VE

Es un tejido de alto brillo fabricado con hilos sintéticos que imitan a la plata y el oro con los que se tejen formas.



CONFECCIÓN Y CORTE

- o Fácil de coser y cortar, tiene cierta resistencia al corte.
- o Tener en cuenta el dibujo de la tela antes de proceder a su corte, fijándote en que el dibujo siga la misma dirección.
- o Intentar hacer coincidir los dibujos de la tela en las líneas en donde se realicen las costuras.
- o Coser con costura plana.
- o Dependiendo de la consistencia de la tela se deberá utilizar una aguja del número 11 al 14.

OBSERVACIONES Y CONSEJOS

- o Muy resistente.
- o Planchar a temperatura media (algodón) y con paño de protección.

SE USA PRINCIPALMENTE PARA: tapicería y cortinas, detalles en vestidos.

SKARLETT

<http://www.skarlett.es>

CASHEMERE

ASÍ SE VE



Tejido suave y abrigado que proviene de la cabra Cachemira. Suele estar mezclada con otras fibras.

CONFECCIÓN Y CORTE

- o Cortar siguiendo la trama de la tela y usando pesos o alfileres para fijar la tela y evitar su movimiento durante el corte.
- o Usar aguja stretch para la confección con hilo de poliéster o seda de alta calidad.
- o Coser con costura plana u overlock.

OBSERVACIONES Y CONSEJOS

- o Sólo limpieza en seco.
- o Planchado suave (lana) utilizando un paño como protección.

SE USA PRINCIPALMENTE PARA: abrigos, chaquetas, faldas, bufandas, suéteres, cardigans y vestidos.

SKARLETT

<http://www.skarlett.es>

CHIFFON

ASÍ SE VE

Tejido de seda translúcida, fina y resistente.



CONFECCIÓN Y CORTE

- o Difícil corte y confección debido a su ligereza y fácil deslizamiento. Cortar con tijeras muy bien afiladas.
- o Colocar tela de algodón sobre la mesa de corte para evitar deslizamiento. Reforzar la colocación del patrón con alfileres o pesos. Ajustar laterales con cuidado antes de comenzar el corte.
- o Coser con aguja del número 9 al 11. Usar hilo de poliéster o de algodón de buena calidad con puntada recta.
- o Acabados en costura francesa o repulgo.

OBSERVACIONES Y CONSEJOS

- o Utilizar en diseños con pocas costuras.
- o Planchado en posición lana y en seco.

SE USA PRINCIPALMENTE PARA: vestidos, blusas y faldas.

CREPE

ASÍ SE VE

Es un tejido de alto brillo fabricado con hilos sintéticos que imitan a la plata y el oro con los que se tejen formas.



CONFECCIÓN Y CORTE

- o De corte sencillo sin necesidad de seguir la dirección de la tela, dependiendo exclusivamente de la caída que queramos conseguir.
- o Coser con costuras sencillas y rematar con sobrehilado (el zigzag curva el borde de la costura).
- o Usar máquina número 12.

OBSERVACIONES Y CONSEJOS

- o Encoje al humedecerse. Mojar o realizar planchado con vapor previo al corte.
- o Planchado a temperatura media (algodón).

SE USA PRINCIPALMENTE PARA: en todo tipo de prendas.

SKARLETT

<http://www.skarlett.es>

DAMASCO

ASÍ SE VE

Tejido de algodón con dibujo floral brillante sobre fondo mate, habitualmente del mismo color.



CONFECCIÓN Y CORTE

- o Fácil de cortar.
- o Cortar en una dirección siguiendo la dirección de forma simétrica.
- o Coser con ajuga del número 14 con hilo de algodón de alta calidad.
- o Costuras sencillas.

OBSERVACIONES Y CONSEJOS

- o Planchado a temperatura media (algodón) y con paño de protección.

SE USA PRINCIPALMENTE PARA: vestidos, chaquetas, pantalones y faldas.

SKARLETT

<http://www.skarlett.es>

DENIM

ASÍ SE VE

Tejido de sarga resistente usado habitualmente para la confección de prendas vaqueras.



CONFECCIÓN Y CORTE

- o Fácil de cortar y coser, dependiendo del grosor de la tela. En el caso de telas gruesas usar tijeras fuertes.
- o Aconsejable lavar o planchar al vapor la tela antes de cortar pues puede encojer.
- o Coser con aguja del número 14/16 e hilo de poliéster.
- o Habitualmente se cose con costuras de sobrecarga y puntadas decorativas en hilo en contraste.

OBSERVACIONES Y CONSEJOS

- o Planchado a temperatura media (algodón).

SE USA PRINCIPALMENTE PARA: pantalones vaqueros, chaquetas, camisas, etc.

SKARLETT

<http://www.skarlett.es>

DUPION

ASÍ SE VE

Tejido de seda natural con textura crujiente y brillo.



CONFECCIÓN Y CORTE

- Fácil de cortar y coser.
- Cortar en la misma dirección, pues dependiendo de la dirección de la luz puede provocar un brillo u otro.
- Tienda a deshilacharse. Remallar después del corte.
- Coser con aguja del 12 con hilo de poliéster y costuras sencillas.

OBSERVACIONES Y CONSEJOS

- Planchado en posición suave (lana) con trapo de protección.
- Se arruga con facilidad.

SE USA PRINCIPALMENTE PARA: vestidos y prendas de fiesta.

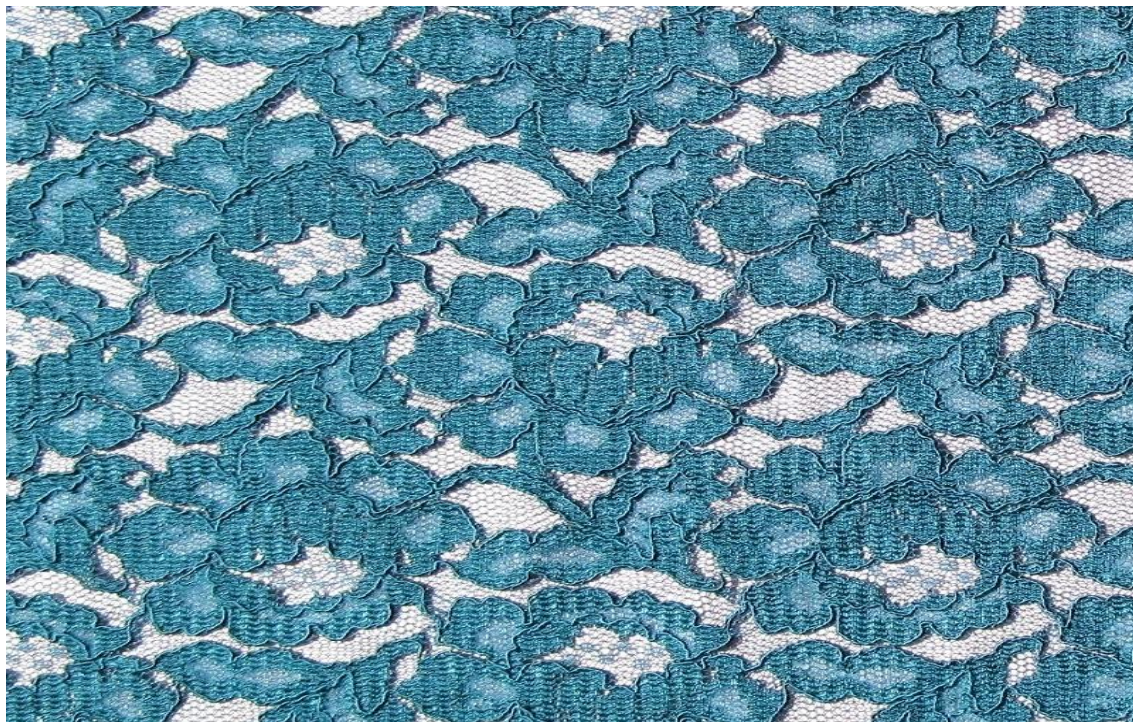
SKARLETT

<http://www.skarlett.es>

ENCAJE

ASÍ SE VE

Tejido reticulado que forma dibujos artísticos. Fabricación a mano o a máquina.



CONFECCIÓN Y CORTE

- o Antes del corte distinguir claramente el anverso y el reverso de la tela. A veces es complicado.
- o Si la tela tiene un patrón de dibujo definido cortar las piezas respetando el dibujo lo máximo posible.
- o Dejar márgenes de costura amplias (1,5-2 cms).
- o Coser con aguja del 10 en encaje delicado y 12 en encaje pesado con hilo de algodón o poliéster y costuras francesas.

OBSERVACIONES Y CONSEJOS

- o Planchado en posición suave (lana) con trapo de protección.

SE USA PRINCIPALMENTE PARA: vestidos fiesta, vestidos de novia y lencería.

SKARLETT

<http://www.skarlett.es>

FRANELA

ASÍ SE VE

Tejido de
lana
velloso.
Suave al
tacto.



CONFECCIÓN Y CORTE

- o Antes del corte fijarse en la dirección del pelo, cortar todas las piezas en la misma dirección. Importante.
- o Coser con aguja del número 14.
- o Terminados con costuras sencillas y remates con remalladora y/o dobladillos dobles.
- o Usar hilo de algodón o de poliéster de buena calidad.

OBSERVACIONES Y CONSEJOS

- o Planchado en posición suave (lana) con trapo de protección. Planchado delicado para evitar marcas en la tela.

SE USA PRINCIPALMENTE PARA: abrigos, chaquetas, trajes, camisas, faldas y pantalones.

SKARLETT

<http://www.skarlett.es>

GABARDINA

ASÍ SE VE

Tejido resistente e impermeable fabricado con algodón, fibras sintéticas o mixtas.



CONFECCIÓN Y CORTE

- o Seguir el sentido del pelo especialmente si la tela tiene brillos.
- o Reforzar la colocación del patrón con alfileres o pesos antes del corte.
- o Coser con aguja del número 14. Usar hilo de poliéster o de algodón de buena calidad.
- o Acabados con remallado y costuras sencillas, dobladillo simple o doble según diseño.

OBSERVACIONES Y CONSEJOS

- o Planchado en posición suave (lana) con trapo de protección.
- o Va ganando brillo con el uso.

SE USA PRINCIPALMENTE PARA: abrigos, chaquetas, pantalones y faldas.

SKARLETT

<http://www.skarlett.es>

GASA

ASÍ SE VE

Tejido de poca densidad, traslúcida y con gran caída. Fabricada en poliéster o seda.



CONFECCIÓN Y CORTE

- o Difícil corte y confección debido a su ligereza y fácil deslizamiento. Cortar con tijeras muy bien afiladas y paciencia.
- o Colocar tela de algodón sobre la mesa de corte para evitar deslizamiento. Reforzar patrón con alfileres o pesos. Ajustar laterales con cuidado.
- o Coser con aguja del número 9. Usar hilo de poliéster o de algodón de buena calidad. Puntada recta.
- o Acabados en costura francesa o repulgo.

OBSERVACIONES Y CONSEJOS

- o Utilizar en diseños con pocas costuras.
- o Planchado en posición lana y en seco.

SE USA PRINCIPALMENTE PARA: vestidos, blusas y faldas.

SKARLETT

<http://www.skarlett.es>

GEORGETTE

ASÍ SE VE

Tejido transparente de seda o poliéster parecida a la gasa pero más rugosa al tacto. Granulada.



CONFECCIÓN Y CORTE

- o Difícil corte y confección debido a su ligereza y fácil deslizamiento. Cortar con tijeras muy bien afiladas.
- o Colocar tela de algodón sobre la mesa de corte para evitar deslizamiento. Reforzar la colocación del patrón con alfileres o pesos.
- o Coser con aguja del número 11. Usar hilo de poliéster o de algodón de buena calidad con puntada recta.
- o Cortarla en una sola capa. No doblar.
- o Acabados en costura francesa o recta.

OBSERVACIONES Y CONSEJOS

- o Utilizar en diseños con pocas costuras.

SE USA PRINCIPALMENTE PARA: vestidos, blusas y faldas.

SKARLETT

<http://www.skarlett.es>

GUIPUR

ASÍ SE VE

Tejido de encaje de bolillos o imitación.



CONFECCIÓN Y CORTE

- o Difícil corte y confección.
- o Respetar el patrón del bordado de la tela para la colocación de las piezas a cortar.
- o Coser a base de tela o forro antes de la confección definitiva.
- o Coser con aguja del número 11. Usar hilo de poliéster o de algodón de buena calidad con puntada recta.
- o Acabados en costura sencilla.

OBSERVACIONES Y CONSEJOS

- o Utilizar en diseños con pocas costuras.

SE USA PRINCIPALMENTE PARA: vestidos y faldas.

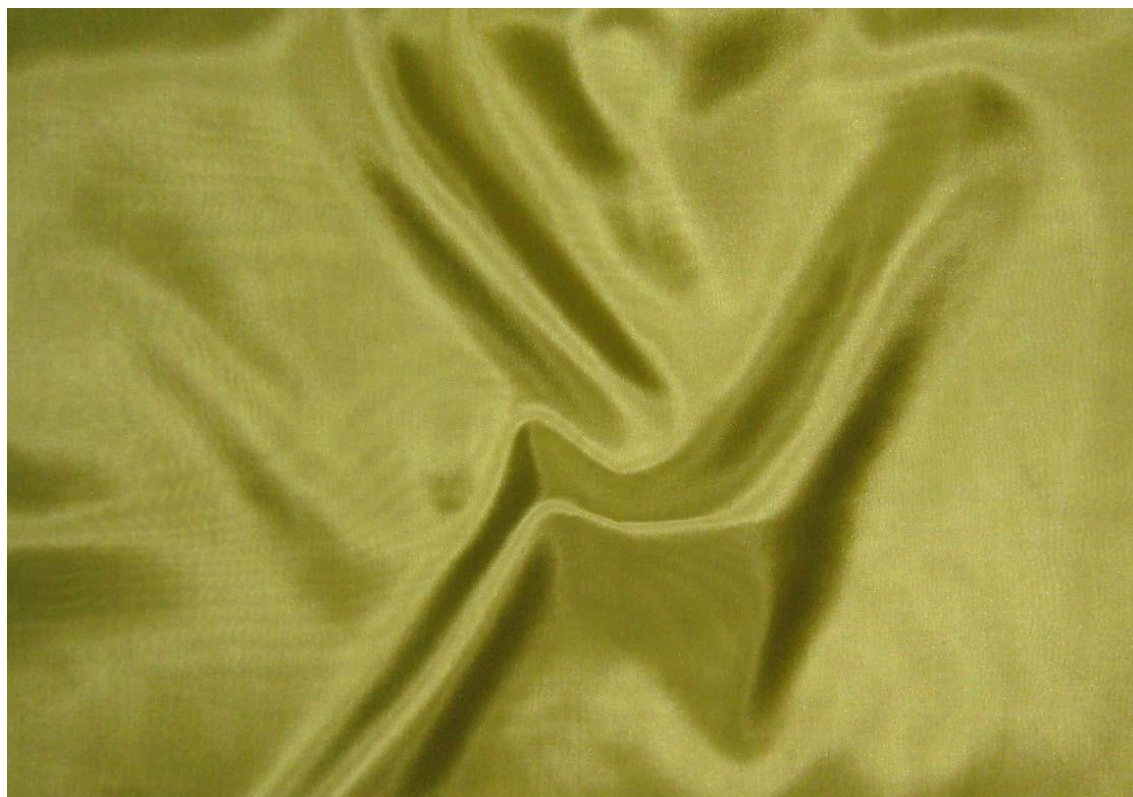
SKARLETT

<http://www.skarlett.es>

HABUTAI

ASÍ SE VE

Tejido de seda muy ligero. Originario de Japón.



CONFECCIÓN Y CORTE

- o Su fácil deslizamiento dificulta su corte y confección. Cubrir mesa de corte con tela de algodón y fijar con alfileres y pesos. Cortar en una sola capa.
- o Coser con costura plana. Aguja del número 9-11 y acabados en costura francesa.
- o Doblados estrechos o enrollados.

OBSERVACIONES Y CONSEJOS

- o Usado para la pintura sobre seda.
- o Transpirable y cómodo.
- o Planchado en posición lana.

SE USA PRINCIPALMENTE PARA: vestidos, blusas y para forrar prendas.

SKARLETT

<http://www.skarlett.es>

LAME

ASÍ SE VE

Tejido brillante de apariencia metálica.



CONFECCIÓN Y CORTE

- o Preferiblemente cortar con cúter rotativo y base pues tiende a desafilar las tijeras durante el corte.
- o Necesita sobrehilado después del corte para evitar el deshilachado de la tela.
- o Coser con aguja del número 9 nueva para no dañar la tela. Usar hilo de poliéster o de algodón de buena calidad con puntada recta.
- o Acabados en costura francesa o sencilla.

OBSERVACIONES Y CONSEJOS

- o Se deshilacha con muchísima facilidad.
- o Planchado en posición suave (lana).

SE USA PRINCIPALMENTE PARA: vestidos de noche y faldas.

LINO

ASÍ SE VE

Tejido fresco, fuerte, rígido y resistente.



CONFECCIÓN Y CORTE

- o No es necesario seguir la dirección del pelo.
- o Preferible realizar el corte de la tela con cúter rotativo.
- o Coser con aguja entre los números 10 y 14. Usar hilo de poliéster o de algodón de buena calidad con puntada recta.
- o Acabados con remallado o con cinta al bias.

OBSERVACIONES Y CONSEJOS

- o Se arruga con mucha facilidad.
- o Planchado en posición lino.

SE USA PRINCIPALMENTE PARA: vestidos de verano, pantalones, camisas y chaquetas.

SKARLETT

<http://www.skarlett.es>

MADRAS

ASÍ SE VE

Tejido de algodón con cuadros en diferentes colores vivos.



CONFECCIÓN Y CORTE

- o De fácil corte.
- o Cortar respetando el dibujo de cuadros de la tela.
- o Confección con aguja entre los números 12 y 14 e hilo de poliéster.
- o Costura sencilla.

OBSERVACIONES Y CONSEJOS

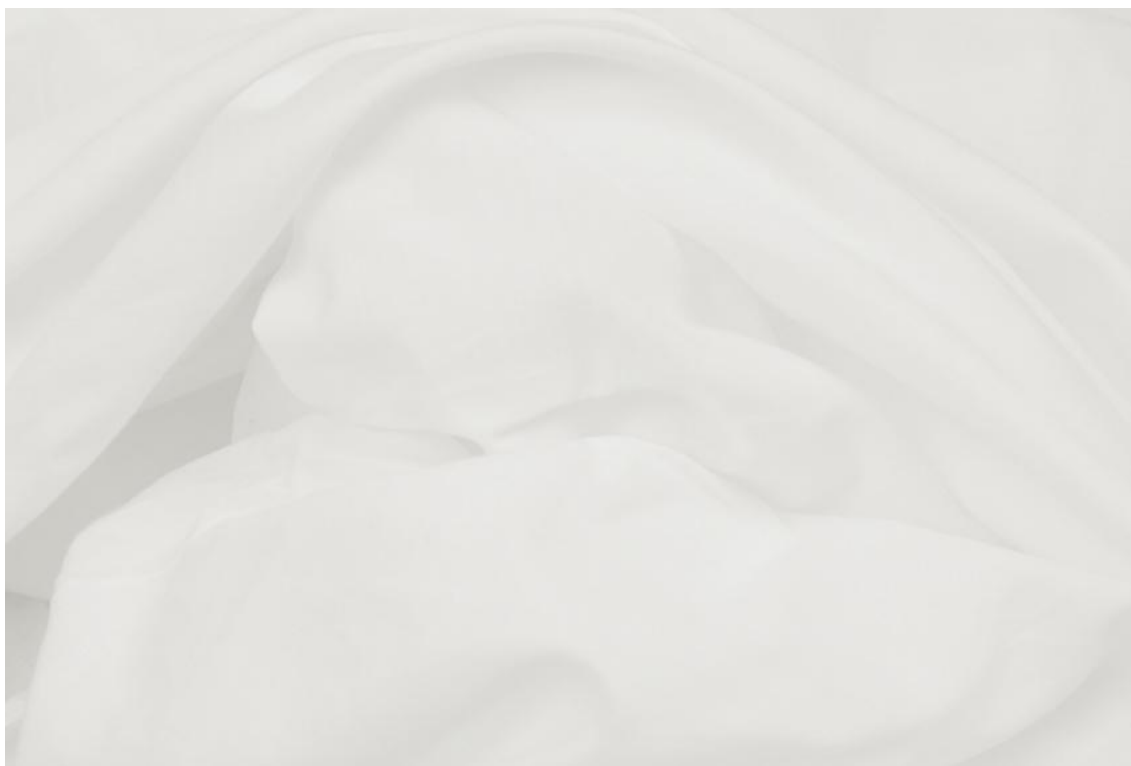
- o Planchado en posición algodón.

SE USA PRINCIPALMENTE PARA: blusas, faldas y detalles en prendas y accesorios.

MUSELINA

ASÍ SE VE

Tejido de algodón fino y ligero en color natural o blanqueado.



CONFECCIÓN Y CORTE

- o Seguir con cuidado la dirección del hilo para el corte.
- o Facilita su trabajado la pulverización previa con almidón.
- o Coser con aguja del número 11. Usar hilo de poliéster o de algodón de buena calidad con puntada recta.
- o Acabados con remallado o costura francesa.

OBSERVACIONES Y CONSEJOS

- o Planchado en posición algodón.

SE USA PRINCIPALMENTE PARA: ropa de hogar.

SKARLETT

<http://www.skarlett.es>

ORGANZA

ASÍ SE VE

Tejido de seda crujiente con cuerpo y transparente.



CONFECCIÓN Y CORTE

- o No es necesario seguir la dirección del pelo.
- o Coser con aguja del número 11. Usar hilo de poliéster o de algodón de buena calidad con puntada recta o para telas delicadas.
- o Acabados en costura francesa.

OBSERVACIONES Y CONSEJOS

- o Planchado en posición lana y con vapor.
- o Tela ideal para dar cuerpo a faldas con vuelo.
- o Si tu diseño necesita entretela utilizar la propia organza.

SE USA PRINCIPALMENTE PARA: Vestidos de fiesta, blusas transparentes.

SKARLETT

<http://www.skarlett.es>

OXFORD

ASÍ SE VE

Tejido de algodón con hilo de trama de color y urdimbre blanca. Suave y resistente.



CONFECCIÓN Y CORTE

- o No es necesario seguir la dirección del pelo.
- o Coser con aguja del número 12. Usar hilo de poliéster y puntada sencilla. También costuras sobrecargadas.

OBSERVACIONES Y CONSEJOS

- o Planchado con vapor constante.

SE USA PRINCIPALMENTE PARA: Camisas de hombre, chquetas o ropa infantil.

SKARLETT

<http://www.skarlett.es>

PANA

ASÍ SE VE

Tejido con pelo suave y crestas de diferentes grosores.



CONFECCIÓN Y CORTE

- o Es imprescindible seguir la dirección del pelo para mantener la tonalidad en el diseño. Importante.
- o Coser con aguja del número 12 al 16. Usar hilo de poliéster o de algodón de buena calidad con puntada sencilla.

OBSERVACIONES Y CONSEJOS

- o Tela resistente y duradera.
- o Preferiblemente coser las piezas con la dirección del pelo hacia arriba.
- o Planchado en posición algodón y usar trapo de protección para planchar las costuras.

SE USA PRINCIPALMENTE PARA: Pantalones y faldas.

PIQUE

ASÍ SE VE

Tejido de algodón, formando dibujos geométricos en relieve.



CONFECCIÓN Y CORTE

- Respetar la dirección del dibujo geométrico de la tela para realizar el corte.
- Fácil de manipular y cortar.
- Coser con agujas del número 11 o 14.

OBSERVACIONES Y CONSEJOS

- Tela resistente.
- Planchado en posición algodón.

SE USA PRINCIPALMENTE PARA: Prendas infantiles.

POLAR

ASÍ SE VE

Tejido suave, cálido, con pelusa superficial.



CONFECCIÓN Y CORTE

- o Es imprescindible seguir la dirección del pelo para mantener la tonalidad en el diseño y comprobar el inverso y el reverso antes del corte.
- o Utilizar prensatelas de doble arrastre.
- o Costura con puntada recta o zigzag ancho.
- o Coser con aguja del número 14. Usar hilo de poliéster o de algodón de buena calidad.

OBSERVACIONES Y CONSEJOS

- o Tela resistente y duradera.
- o Estas telas no suelen requerir planchado.

SE USA PRINCIPALMENTE PARA: Forro para prendas de invierno. Gorros y bufandas.

SKARLETT

<http://www.skarlett.es>

PLUMETI

ASÍ SE VE

Tejido
bordado
en
diferentes
bases
con
topos en
relieve.



CONFECCIÓN Y CORTE

- o No es necesario seguir la dirección del pelo.
- o Fácil de manipular y cortar, dependiendo del gramaje de la tela base.
- o Costura con puntada recta.
- o Coser con aguja del número 9 u 11. Usar hilo de poliéster o de algodón.

OBSERVACIONES Y CONSEJOS

- o Tela resistente y duradera.
- o Planchado en modo posición algodón por el revés.

SE USA PRINCIPALMENTE PARA: Vestidos infantiles, blusas y vestidos de novia.

SKARLETT

<http://www.skarlett.es>

POPELIN

ASÍ SE VE

Tejido de algodón resistente con textura cruzada.



CONFECCIÓN Y CORTE

- o De fácil corte y manipulado.
- o Costura con puntada recta.
- o Coser con aguja del número 11.
- o Usar hilo de poliéster o de algodón de calidad.

OBSERVACIONES Y CONSEJOS

- o Tela resistente y duradera.
- o No se arruga.

SE USA PRINCIPALMENTE PARA: Vestidos, chaquetas, pantalones y faldas.

SKARLETT

<http://www.skarlett.es>

PUNTO

ASÍ SE VE

Tejido
fino y
suave,
elástico y
con
buena
caída.



CONFECCIÓN Y CORTE

- o Para el corte seguir la dirección del hilo para respetar la caída de la tela.
- o Coser costuras mediante puntada de zigzag pequeño con aguja del número 12 y 14 stretch.
- o Usar hilo de poliéster.

OBSERVACIONES Y CONSEJOS

- o Tela elástica muy cómoda de llevar.
- o Planchado suave en posición lana y con trapo de protección en el caso de que aparezcan brillos (hacer prueba previa).

SE USA PRINCIPALMENTE PARA: vestidos con drapeados y ropa interior o deportiva.

SKARLETT

<http://www.skarlett.es>

RAYON

ASÍ SE VE

Tejido artificial que imita el tacto de la seda. También llamado “viscosa”.



CONFECCIÓN Y CORTE

- No es necesario seguir la dirección del pelo.
- Respetar el dibujo si la tela es estampada.
- Utilizar costuras simples y aguja de los números 12-14.
- Usar hilo de poliéster.

OBSERVACIONES Y CONSEJOS

- Este tipo de tejido no se deshilacha con facilidad.
- No genera electricidad estática. Ligero, fresco, cómodo y absorbente.
- Planchado en posición seda a vapor.

SE USA PRINCIPALMENTE PARA: vestidos y blusas.

SATEN

ASÍ SE VE

Tejido brillante y de tacto suave disponible en diferentes densidades.



CONFECCIÓN Y CORTE

- o Al ser resbaladiza es difícil de manejar. Fijar la tela antes del corte con alfileres o pesos. Cubrir mesa de corte con tela de algodón.
- o Cortar en una sola capa.
- o Coser con hilo de poliéster de buena calidad, mediante costura recta rematando con remallado o costura francesa para mejores acabados.
- o Aguja del número 11.

OBSERVACIONES Y CONSEJOS

- o Planchado en posición lana y con paño pues tiende a marcarse por el calor y el agua.

SE USA PRINCIPALMENTE PARA: vestidos, forros de prendas de buenos acabados y blusas.

SKARLETT

<http://www.skarlett.es>

TAFETAN

ASÍ SE VE

Tejido de seda o fibras sintéticas. Superficie brillante y crujiente al tacto.



CONFECCIÓN Y CORTE

- Sujetar la tela con alfileres extrafinos o pesos antes del corte.
- Cortar las piezas en la misma dirección.
- Costuras simples manteniendo la tela estirada para evitar su frunce de la misma.
- Usar hilo de poliéster y aguja de número 11.

OBSERVACIONES Y CONSEJOS

- Esta tela tiende a deshilacharse fácilmente. Aconsejable realizar sobrehilado en los bordes.
- Planchado a temperatura suave y sin agua para evitar manchar la tela.

SE USA PRINCIPALMENTE PARA: vestidos de fiesta.

TARTAN

ASÍ SE VE

Tejido pesado de lana con un entramado formando cuadros.



CONFECCIÓN Y CORTE

- Cortar con tijeras fuertes y en una sola capa.
- Colocar las piezas a cortar de tal manera que los cuadros cacen y respetar el dibujo así como la dirección de la tela. (marcar patrón para evitar errores).
- Costuras simples.
- Usar hilo de poliéster y aguja de número 14.

OBSERVACIONES Y CONSEJOS

- Planchado en posición lana y proteger con paño.

SE USA PRINCIPALMENTE PARA: faldas, vestidos y pantalones.

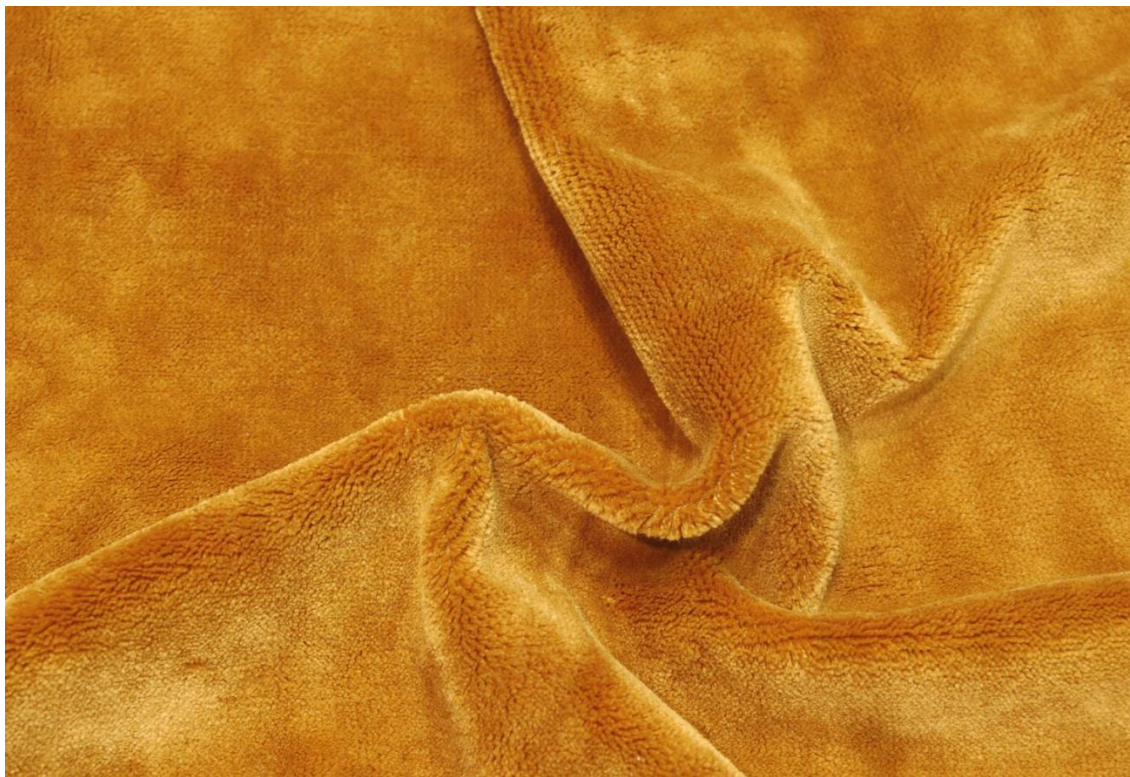
SKARLETT

<http://www.skarlett.es>

TERCIOPELO

ASÍ SE VE

Tejido delicado y pesado con pelo denso en una de sus caras.



CONFECCIÓN Y CORTE

- o Cortar todas las piezas respetando siempre la dirección del pelo –preferiblemente hacia abajo–.
- o Utilizar prensatelas con andador y coser las costuras empezando por la parte inferior.
- o Costuras simples.
- o Usar hilo de poliéster y aguja de número 14.

OBSERVACIONES Y CONSEJOS

- o Evitar deshacer costura pues suelen quedarse marcadas.
- o Planchar solo si es necesario en posición suave y con paño de protección.

SE USA PRINCIPALMENTE PARA: vestidos, faldas y decoración.

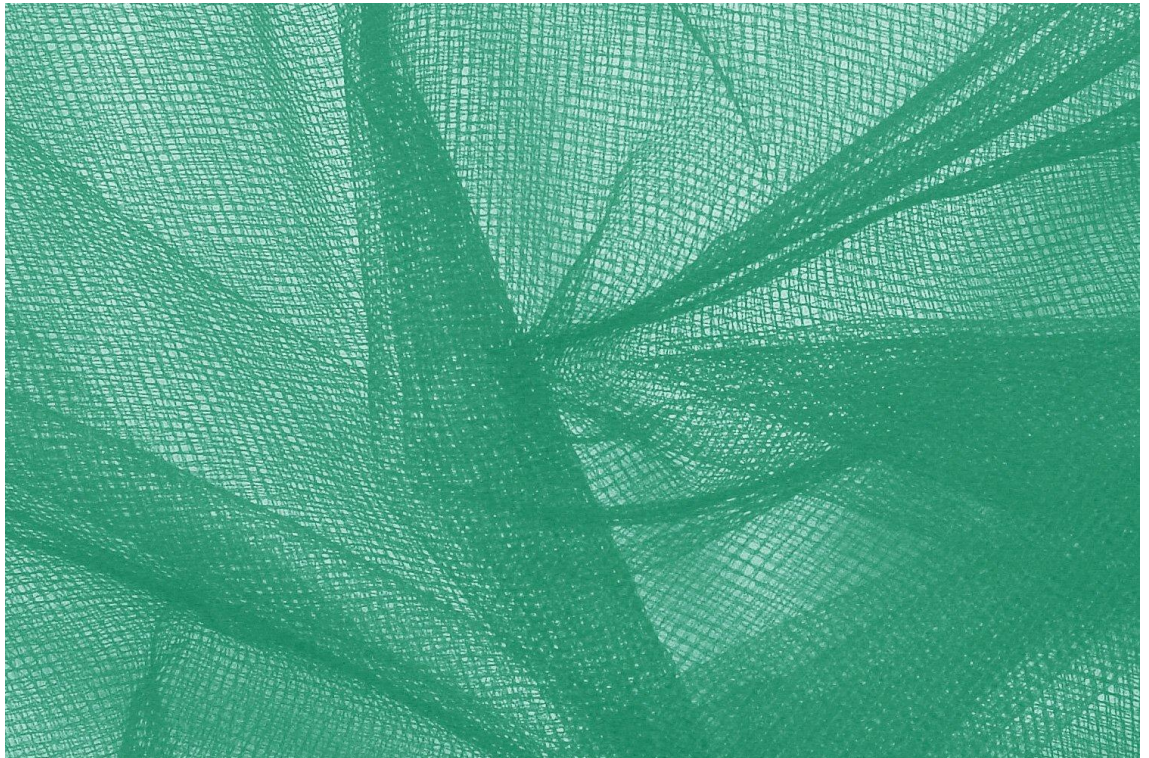
SKARLETT

<http://www.skarlett.es>

TUL

ASÍ SE VE

Tejido ligero y abierto en forma de red.



CONFECCIÓN Y CORTE

- Difícil de pasar las marcas del patrón. Aconsejable fijar la tela antes del corte con imperdibles en vez de alfileres.
- Corte con tijeras afiladas,
- Costuras finas o francesas utilizando aguja del número 10-12.

OBSERVACIONES Y CONSEJOS

- Tejido utilizado para crear volumen en las prendas, especialmente en faldas.
- No se deshilacha.
- No requiere planchado.

SE USA PRINCIPALMENTE PARA: Faldas, vestidos de fiesta y novia.

TWEED

ASÍ SE VE

Tejido grueso y tupido de superficie áspera.



CONFECCIÓN Y CORTE

- o Cortar en el sentido del pelo y respetar el dibujo si es que dispone de él.
- o Corte con tijeras fuertes y en una sola capa.
- o Coser usando una puntada larga, con aguja del número 14. Costuras sencillas y bien planchadas.
- o Si es necesario hacer ojales que sean reforzados.

OBSERVACIONES Y CONSEJOS

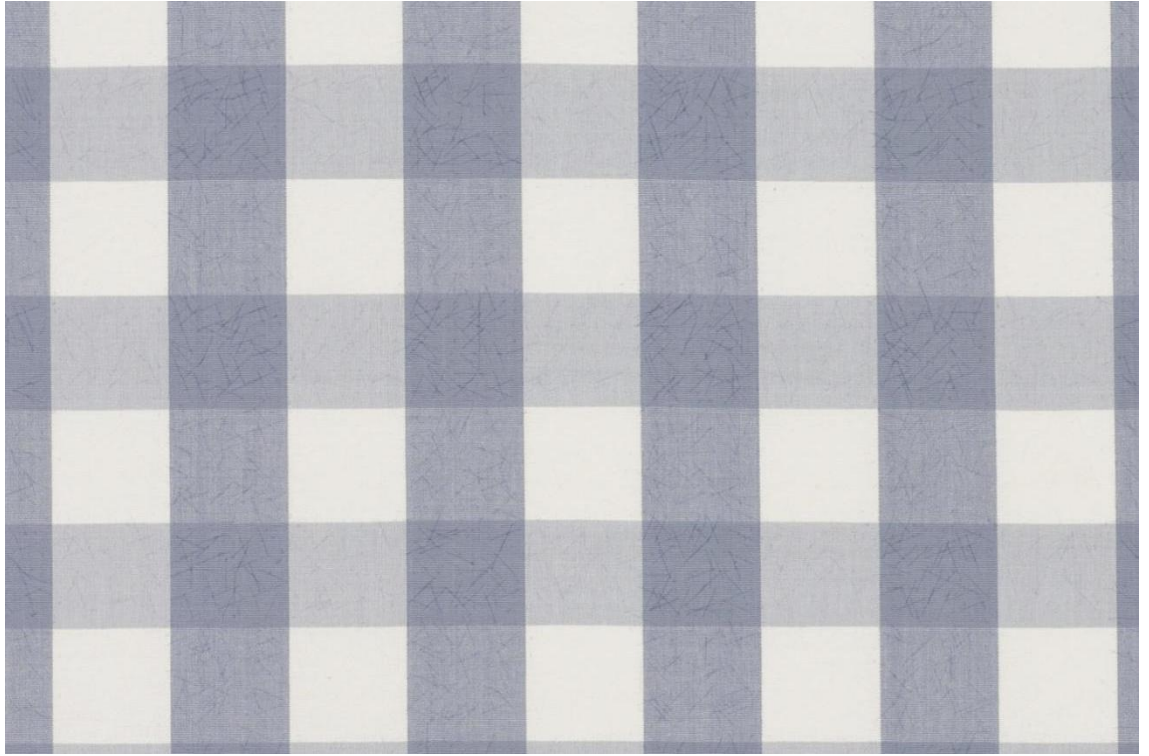
- o Tienda a deshilacharse. Se aconseja sobrehilado.
- o Planchado en posición lana, normalmente no necesita paño protector.

SE USA PRINCIPALMENTE PARA: Chaquetas.

VICHY

ASÍ SE VE

Tejido ligero de algodón en cuadros de dos colores.



CONFECCIÓN Y CORTE

- o Para cortar respetar los cuadros para que cacen en las costuras.
- o Costura sencillas con aguja del número 11-12.

OBSERVACIONES Y CONSEJOS

- o Planchado en posición algodón sin necesidad de paño protector.

SE USA PRINCIPALMENTE PARA: prendas infantiles o decoración.

Si quieres



aprender

PRACTICA

... *todo lo que puedas*

TIPS GENERALES PARA TODO TIPO DE TEJIDOS

- Antes de llevarte la tela de tu tienda de cabecera asegurate de que no tiene ninguna imperfección en toda su superficie, especialmente en telas de alto coste. Una vez salga por la puerta olvídate de un cambio.
- Para hacer pruebas de planchado o cosido, corta una pequeña porción y a probar. Y sobre todo sigue las indicaciones del fabricante de la tela si es que dispones de ellas, especialmente si es un tejido no común.
- Humedece o plancha a vapor los tejidos que encojan antes de realizar el corte y la confección. Si tienes dudas sobre si encogerá o no cúbrete las espaldas y humedécela.
- Ten paciencia al realizar el corte de las piezas para tu diseño, esta fase del proceso es extremadamente importante para que el acabado sea el deseado.
- Antes de cortar una tela de alto coste has prototipo de confección con tela económica para comprobar ajuste del patrón.



FIN

