

# ¿ Como presento as actividades ós meus alumnos e alumnas?

José Manuel Bouzán Matanza

Neste tutorial inténtase explicar os posibles camiños que podemos seguir para que o noso alumnado poida realizar as actividades.

Todas as actividades de Ardora constan sempre de dous arquivos un ".htm" e un ".jar" (recorde que sempre deben de estar na mesma carpeta), os "paquetes" conteñen todos os arquivos necesarios dentro da carpeta creada. As actividades compatibles con SCORM explícanse no tutorial correspondente.

**Nun primeiro momento**, poderíamos pensar en gravar eses arquivos nun CD e facilitárllelo ós noso alumnos, só terían que facer clic sobre os ficheiros htm, non obstante este non é o camiño a seguir xa que non estaríamos a aproveitar as características que o contorno web nos ofrece e ademais sería "máis laborioso" ao ter que crear os CDs. Se ben é certo que é o único que podemos facer se o noso centro carece de rede. Obsérvase que se dixo "rede" "non conexión a Internet", como se explicará, as actividades poderán ser visionadas en contorno web aínda cando non haxa conexión a Internet ou esta estivese limitada sempre e cando o centro teña os ordenadores conectados a unha rede.

Por outra banda, se vostede ou o seu centro dispoñen de sitio web **en Internet**, podería aloxar as súas actividades nese sitio e crear dende as páxinas que xa poidan existir enlaces ás distintas actividades que creou, con esta solución o alumnado tería acceso a elas, mesmo dende as súas casas. Se creou "paquetes de actividades", con que "enlace" o ficheiro htm que fai as funcións de "índice" xa tería acceso a todas as actividades do paquete (consulte o tutorial correspondente para máis detalles), se se trata de actividades "soltas", unha solución é crear unha páxina web (DreamWeaver, FrontPage ou o libre e gratuíto Nvu poden ser unha boa opción) na cal se introduciría un enlace a cada unha das actividades (ficheiros htm), este método é o que se viña desenvolvendo ata a versión 3.0.

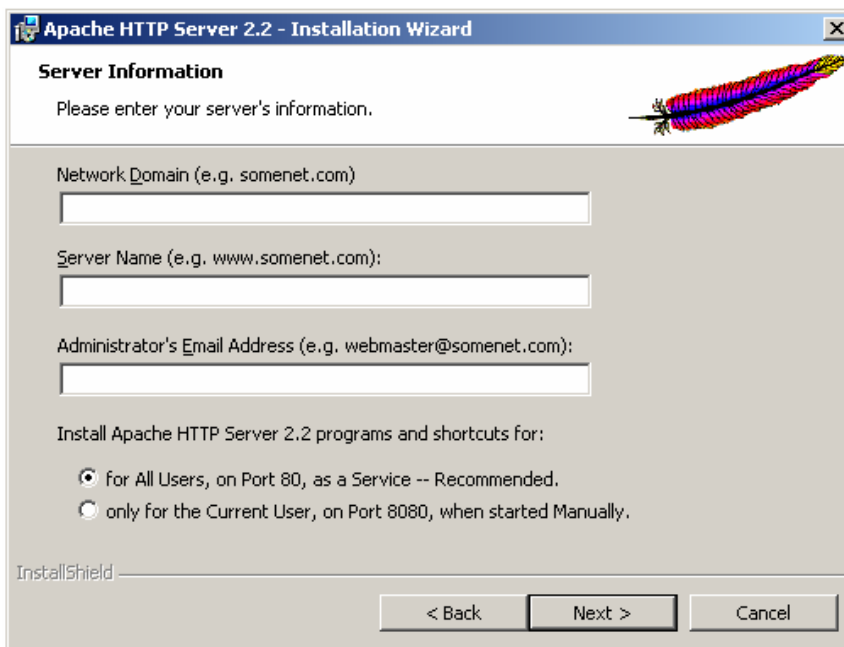
Conxuntamente coa de Internet unha das solucións que está sendo desenvolvida en varios centros, con satisfacción, é a da **Intranet**, se puidésemos copiar as nosas actividades, unicamente nun ordenador do noso centro e que con este simple xesto, dende calquera ordenador do centro que estivese conectado á rede se puidesen ver as nosas actividades, sería moi cómodo, só tería que atender a que ese ordenador tivese as actividades que desexa e non dependería tampouco do tráfico que Internet pode presentar en certos momentos, se se raiou ou perdeu o CD e mesmo os ordenadores dende os que acceden os alumnos deberían ser "o último en tecnoloxía".

Para iso o único que debe facer é dotar á rede do seu centro de servizos que funcionan en Internet, de aí vén o de "intranet". Non se asuste coa terminoloxía, realmente é máis doado de facer que de explicar.

O primeiro que necesita é buscar un ordenador do seu centro, que teña acceso á rede, no cal imos colocar as nosas actividades, non necesita que sexa superpotente, calquera Pentium IV ou similar sería suficiente, o sistema operativo tamén é indiferente, pódese realizar tanto dende Linux coma dende Windows.

O segundo un programa servidor de páxinas web, nós empregaremos Apache, é libre, é gratuito e non só iso din os entendidos que detrás do 75% das páxinas servidas en Internet está este programa. Para conseguilo non ten máis que ir a <http://www.apache.org> ou se o prefire directamente <http://httpd.apache.org/download.cgi> no cal pode buscar a versión para o seu sistema operativo. Se usa Linux, o máis probable é que a súa distribución xa o teña "incorporado", consulte a súa documentación para a instalación (En Suse, por exemplo atópase dentro de Yast - Servidores). Se usa Windows descargue o ficheiro tipo "MSI Installer" da versión máis recente. Cando remate a descarga execute o ficheiro de instalación que descargou e siga as instrucións de pantalla.

NOTA: É probable que durante a instalación lle requira os datos de nome de servidor, dominio, etc. Introduza algo como "dpto\_matematicas.com", "loquesea.com", etc quero dicir con isto que non debe de ser o nome real dun dominio, siga a mesma tónica para os outros dous datos (fíxese nos exemplos).



Esta instalación creará unha carpeta dentro da cal se garda o programa, é importante que identifique esa carpeta (en Windows adoita ser "C:\Archivos de programa\Apache Software Foundation\Apache2.2", en Linux varía dunhas distribucións a outras, en Suse, por exemplo, está en "\serv\www"). Dentro desa carpeta, á súa vez hai unha chamada "htdocs" que será na que centraremos a nosa atención xa que é aquí onde van ir as nosas actividades.

Se accedemos á nosa carpeta "htdocs" observaremos que hai un arquivo que é unha páxina web (extensión html ou htm) chamado "index", este será o primeiro que vexan os nosos alumnos cando accedan ás nosas actividades, polo que será interesante cambialo por un máis acorde coa nosa tarefa. Para iso copie os arquivos das súas actividades (recorde o que se comentou para a opción de Internet de crear unha paxina web con enlaces ás actividades) a esta carpeta. Ao ficheiro "htm" que quere que sexa o primeiro en verse cambie o seu nome polo de "index.html", se se trata dun paquete de actividades, copie todo o contido da carpeta creada polo paquete e cambie o nome, ben da páxina índice ou dunha das actividades polo de "index.html".

Unicamente con este "traballo" copiar arquivos e renomear un, as súas actividades son agora "visibles" dende calquera ordenador conectado á rede do centro (pode acontecer que nalgún centro existan subredes, por exemplo unha de "administración" e outra "educativa", neste caso as actividades serán visibles na subrede na cal se instalara Apache).

¿Que ten que facer o noso alumnado para acceder a estas actividades? moi sinxelo abrir un navegador web, na barra de direccións simplemente escribir:

*http://direccionIP* (por exemplo *http://192.168.1.20*) ou se o prefire:

*\\NombreDeOrdenador* (por exemplo *\\Dpto\_ciencias*)

NOTA: As computadoras dende as que acceda o alumnado unicamente teñen que ter instalado o plug-in de java, non se precisa nada máis.

Para saber a dirección IP do ordenador no que instalou Apache, no caso de Windows busque "conexións de rede" e pulse co botón dereito do rato para seleccionar "Propiedades", faga dobre clic sobre "Conexión de área local" e escolla a pestana "soporte". No caso de Linux consulte a documentación, en Suse, por exemplo podémolo descubrir en Yast - Tarxeta de rede.

Para saber o nome do ordenador no que está Apache, no caso de Windows, busque Mi PC, pulse nel co botón dereito, escolla "Propiedades" e dentro destas escolla a pestana "Nome de Equipo" busque a etiqueta "Nome completo de equipo", ao lado debe de poñer o nome do ordenador.

Fíxese que este traballo, unicamente o realizamos unha vez, cando teñamos máis actividades, con copias na carpeta "htdocs" e con preocuparnos de que exista o enlace que leve ao alumno ás novas actividades será suficiente para que todo o noso alumnado acceda ás nosas actividades.

Por último non lle quero deixar de insistir que non se deixe amedrentar polo que nun principio poida parecerlle excesivamente técnico, á fin e ó cabo, o único que fixemos foi instalar un programa e copiar arquivos a unha determinada carpeta.