

Bibliotecas
escolares
de Galicia



Caderno informativo
CURSO 2010/2011

PLAN DE MELLORA DE BIBLIOTECAS ESCOLARES

A Consellería de Educación e Ordenación Universitaria puxo en marcha no ano 2005 un programa para revitalización das bibliotecas escolares. Actualmente están incluídas neste programa un total de 374 bibliotecas escolares, que reciben asesoramento e asignación económica para a súa transformación en centros de recursos de lectura, información e aprendizaxe. O profesorado responsable destas bibliotecas, así como os integrantes dos equipos, forman parte dunha rede de colaboración, a través do grupo PLAMBE, no que se intercambian informacións e materiais e se comparten experiencias.

CENTROS INTEGRADOS NO PLAN DE MELLORA DE BIBLIOTECAS ESCOLARES (Curso 2010/2011)

| <i>Centro</i> | <i>Concello</i> | <i>Provincia</i> | <i>Tfno.</i> | <i>Convoc</i> | <i>e-mail</i> |
|-------------------------------|-----------------|------------------|--------------|---------------|--|
| CEIP Agra do Muíño | Ames | Coruña, A | 981815836 | 10/11 | ceip.agromuino@edu.xunta.es |
| CEIP A Maía | Ames | Coruña, A | 981833152 | 05/06 | ceip.a.maia@edu.xunta.es |
| CEIP de Ventín | Ames | Coruña, A | 981530042 | 06/07 | ceip.ventin@edu.xunta.es |
| IES de Ames | Ames | Coruña, A | 981891589 | 06/07 | ies.ames@edu.xunta.es |
| IES Manuel Murguía | Arteixo | Coruña, A | 981601852 | 06/07 | ies.manuel.murguia@edu.xunta.es |
| CEIP de Arzúa | Arzúa | Coruña, A | 981500291 | 09/10 | ceip.arzua@edu.xunta.es |
| IES de Arzúa | Arzúa | Coruña, A | 981500527 | 05/06 | ies.arzua@edu.xunta.es |
| CPI San Vicente | Baña, A | Coruña, A | 981886555 | 06/07 | cpi.san.vicente@edu.xunta.es |
| CPI Cruz do Sar | Bergondo | Coruña, A | 981791401 | 05/06 | cpi.cruz.sar@edu.xunta.es |
| IES As Mariñas | Betanzos | Coruña, A | 981775811 | 06/07 | ies.asmarinas@edu.xunta.es |
| CPI Armando Cotarelo Valledor | Boimorto | Coruña, A | 981516245 | 09/10 | cpi.armando.cotarelo@edu.xunta.es |
| CEP Cespón | Boiro | Coruña, A | 981863242 | 08/09 | cep.cespon@edu.xunta.es |
| CRA de Boqueixón | Boqueixón | Coruña, A | 616440471 | 07/08 | cra.boqueixon.vedra@edu.xunta.es |
| CEIP de Pedrouzos | Brión | Coruña, A | 981887080 | 10/11 | ceip.pedrouzos@edu.xunta.es |
| IES Brión | Brión | Coruña, A | 981881817 | 07/08 | ies.brion@edu.xunta.es |
| CEIP Eladia Mariño | Cabanas | Coruña, A | 981431848 | 08/09 | ceip.eladia.marino@edu.xunta.es |
| IES Pedra da Aguiá | Camariñas | Coruña, A | 981705003 | 07/08 | ies.pedra.aguia@edu.xunta.es |
| CEIP Portofaro | Cambre | Coruña, A | 981666756 | 08/09 | ceip.portofaro@edu.xunta.es |
| CEIP Wenceslao Fdez. Flórez | Cambre | Coruña, A | 981675078 | 05/06 | ceip.wenceslao@edu.xunta.es |
| IES Afonso X O Sabio | Cambre | Coruña, A | 981651025 | 05/06 | ies.afonsox.cambre@edu.xunta.es |
| IES David Buján | Cambre | Coruña, A | 981613146 | 07/08 | ies.david.bujan@edu.xunta.es |
| CEIP de Gándara-Sofán | Carballo | Coruña, A | 981753073 | 10/11 | ceip.gandara.sofan@edu.xunta.es |
| CEIP Bergantiños | Carballo | Coruña, A | 981701003 | 05/06 | ceip.bergantinhos@edu.xunta.es |
| IES Isidro Parga Pondal | Carballo | Coruña, A | 981756308 | 08/09 | ies.parga.pondal@edu.xunta.es |
| CEIP Manuel Fraga Iribarne | Cariño | Coruña, A | 981405208 | 07/08 | ceip.manuel.fraga@edu.xunta.es |
| CEIP de Carnota | Carnota | Coruña, A | 981857044 | 07/08 | ceip.carnota@edu.xunta.es |
| IES Lamas de Castelo | Carnota | Coruña, A | 981760667 | 08/09 | ies.lamas.castelo@edu.xunta.es |
| CPI Vicente Otero Valcárcel | Carral | Coruña, A | 981670532 | 07/08 | cpi.vicente.otero@edu.xunta.es |
| IES Agra de Raices | Cee | Coruña, A | 981755950 | 10/11 | ies.agra.raices@edu.xunta.es |
| IES Fernando Blanco | Cee | Coruña, A | 981745350 | 07/08 | ies.fernando.blanco@edu.xunta.es |
| CPI O Cruce | Cerceda | Coruña, A | 981685053 | 07/08 | cpi.cruce@edu.xunta.es |
| CEIP José Cornide Saavedra | Coruña, A | Coruña, A | 981248796 | 05/06 | ceip.cornide.saavedra@edu.xunta.es |
| CEIP Juan Fernández Latorre | Coruña, A | Coruña, A | 981183029 | 08/09 | ceip.fernandez.Latorre@edu.xunta.es |
| CEIP Salgado Torres | Coruña, A | Coruña, A | 981243316 | 09/10 | ceip.salgado.torres@edu.xunta.es |
| CEIP Sanjurjo de Carricarte | Coruña, A | Coruña, A | 981202120 | 08/09 | ceip.sanjurjo.carricarte@edu.xunta.es |

| | | | | | |
|------------------------------|------------------------|-----------|-----------|-------|--|
| CEIP Víctor López Seoane | Coruña, A | Coruña, A | 981903823 | 10/11 | ceip.victor.seoane@edu.xunta.es |
| IES A Sardiñeira | Coruña, A | Coruña, A | 981247316 | 10/11 | ies.sardineira@edu.xunta.es |
| IES Elviña | Coruña, A | Coruña, A | 981242911 | 10/11 | ies.elvina@edu.xunta.es |
| IES Paseo das Pontes | Coruña, A | Coruña, A | 981160196 | 05/06 | ies.paseodaspontes@edu.xunta.es |
| IES Rafael Dieste | Coruña, A | Coruña, A | 981277911 | 10/11 | ies.rafael.dieste@edu.xunta.es |
| IES Ramón Menéndez Pidal | Coruña, A | Coruña, A | 981203000 | 06/07 | ies.menendez.pidal@edu.xunta.es |
| IES Ramón Otero Pedrayo | Coruña, A | Coruña, A | 981286854 | 08/09 | ies.otero.pedraio.coruna@edu.xunta.es |
| CEIP Isaac Díaz Pardo | Culleredo | Coruña, A | 981663514 | 10/11 | ceip.diaz.pardo@edu.xunta.es |
| IES Eduardo Blanco Amor | Culleredo | Coruña, A | 981667391 | 10/11 | ies.blanco.amor.culleredo@edu.xunta.es |
| CEP Tarrío-Culleredo | Culleredo | Coruña, A | 981677657 | 06/07 | cep.tarrio@edu.xunta.es |
| IES de Curtis | Curtis | Coruña, A | 981786100 | 09/10 | ies.curtis@edu.xunta.es |
| CPI Eusebio Lorenzo Baleiron | Dodro | Coruña, A | 981802205 | 10/11 | cpi.lorenzo.baleiron@edu.xunta.es |
| CEIP Centeiras | Fene | Coruña, A | 981341415 | 08/09 | ceip.ascenteiras@edu.xunta.es |
| CEIP O Ramo | Fene | Coruña, A | 981360661 | 09/10 | ceip.oramo@edu.xunta.es |
| CEIP Os Casais | Fene | Coruña, A | 981360826 | 07/08 | ceip.oscasais@edu.xunta.es |
| IES de Fene | Fene | Coruña, A | 981492067 | 05/06 | ies.fene@edu.xunta.es |
| CEIP de Esteiro | Ferrol | Coruña, A | 981352904 | 08/09 | ceip.esteiro@edu.xunta.es |
| CEIP de Pazos | Ferrol | Coruña, A | 981323214 | 06/07 | ceip.pazos.ferrol@edu.xunta.es |
| CEIP de Ponzos | Ferrol | Coruña, A | 981370480 | 10/11 | ceip.ponzos@edu.xunta.es |
| CEIP Isaac Peral | Ferrol | Coruña, A | 981354699 | 07/08 | ceip.isaac.peral@edu.xunta.es |
| CEIP Manuel Masdías | Ferrol | Coruña, A | 981327403 | 07/08 | ceip.manuel.masdias@edu.xunta.es |
| CEIP Recimil | Ferrol | Coruña, A | 981312846 | 06/07 | ceip.recimil@edu.xunta.es |
| EOI de Ferrol | Ferrol | Coruña, A | 981324025 | 09/10 | eo.ferrol@edu.xunta.es |
| IES Concepción Arenal | Ferrol | Coruña, A | 981310104 | 10/11 | ies.concepcion.arenal@edu.xunta.es |
| IES de Catabois | Ferrol | Coruña, A | 981314654 | 07/08 | ies.catabois@edu.xunta.es |
| IES Ferrolterra | Ferrol | Coruña, A | 981333107 | 05/06 | ies.ferrolterra@edu.xunta.es |
| CPI Ponte Carreira | Frades | Coruña, A | 981692094 | 05/06 | cpi.ponte.carreira@edu.xunta.es |
| CEIP Alfredo Brañas | Laracha, A | Coruña, A | 981605604 | 08/09 | ceip.alfredo.branas@edu.xunta.es |
| CEIP Milladoiro | Malpica | Coruña, A | 981707009 | 05/06 | ceip.milladoiro@edu.xunta.es |
| IES Urbano Lugrís | Malpica de Bergantiños | Coruña, A | 981720144 | 09/10 | ies.urbanolugris.malpica@edu.xunta.es |
| CEIP Francisco López Estrada | Mañón | Coruña, A | 981414127 | 09/10 | ceip.lopez.estrada@edu.xunta.es |
| CEIP de Pino de Val | Mazaricos | Coruña, A | 981856217 | 09/10 | ceip.pinodeval@edu.xunta.es |
| CEIP Víctor Sáenz | Mazaricos | Coruña, A | 981852030 | 10/11 | ceip.victor.saenz@edu.xunta.es |
| CPI da Picota | Mazaricos | Coruña, A | 981852049 | 09/10 | cpi.picota@edu.xunta.es |
| IES de Melide | Melide | Coruña, A | 981505162 | 08/09 | ies.melide@edu.xunta.es |
| CPI Castro Baxoi | Miño | Coruña, A | 981782708 | 07/08 | cpi.castro.baxoi@edu.xunta.es |
| CEIP de San Ramón | Moeche | Coruña, A | 981404009 | 09/10 | ceip.sanramon@edu.xunta.es |
| CEIP Santiago Apóstolo | Mugardos | Coruña, A | 981460927 | 09/10 | ceip.santiago.apostolo@edu.xunta.es |
| CEIP Unión Mugardesa | Mugardos | Coruña, A | 981470089 | 09/10 | ceip.union.mugardesa@edu.xunta.es |
| CEIP de Louro | Muros | Coruña, A | 981827753 | 07/08 | ceip.louro@edu.xunta.es |
| CEIP Ricardo Tobío | Muros | Coruña, A | 981763584 | 08/09 | ceip.ricardo.tobio@edu.xunta.es |
| IES Fontexería | Muros | Coruña, A | 981827225 | 08/09 | ies.fontexeria@edu.xunta.es |
| CEIP de Vilarmide | Muxía | Coruña, A | 981750635 | 09/10 | ceip.vilarmide@edu.xunta.es |
| CEIP Os Muíños | Muxía | Coruña, A | 981750655 | 05/06 | ceip.osmuinhos@edu.xunta.es |
| IES As Telleiras | Narón | Coruña, A | 981384822 | 06/07 | ies.telleiras@edu.xunta.es |
| CEIP San Isidro | Neda | Coruña, A | 981494302 | 09/10 | ceip.sanisidro@edu.xunta.es |
| IES Fernando Esquío | Neda | Coruña, A | 981391080 | 06/07 | ies.fernando.esquio@edu.xunta.es |
| IES Xulián Magariños | Negreira | Coruña, A | 981885349 | 06/07 | ies.xulian.magarinos@edu.xunta.es |
| CEIP A. Rodríguez Cadarso | Noia | Coruña, A | 981822607 | 07/08 | ceip.alexandre.cadarso@edu.xunta.es |

| | | | | | |
|-------------------------------------|----------------------------|-----------|-----------|-------|--|
| IES Campo de San Alberto | Noia | Coruña, A | 981822800 | 08/09 | ies.campo.de.san.alberto@edu.xunta.es |
| IES Virxe do Mar | Noia | Coruña, A | 981820119 | 07/08 | ies.virxodomar.noia@edu.xunta.es |
| IES María Casares | Oleiros | Coruña, A | 981626344 | 06/07 | ies.maria.casares@edu.xunta.es |
| IES Xosé Neira Vilas | Oleiros | Coruña, A | 981638903 | 09/10 | ies.neira.vilas@edu.xunta.es |
| CEIP de Mesón do Vento | Ordes | Coruña, A | 981692803 | 09/10 | ceip.meson.vento@edu.xunta.es |
| IES Maruxa Mallo | Ordes | Coruña, A | 981688344 | 07/08 | ies.maruxa.mallo@edu.xunta.es |
| CEIP de Sigüeiro | Oroso | Coruña, A | 981691713 | 05/06 | ceip.sigüeiro@edu.xunta.es |
| IES Poeta Anón | Outes | Coruña, A | 981850637 | 06/07 | ies.poeta.anon@edu.xunta.es |
| IES Camilo José Cela | Padrón | Coruña, A | 981810752 | 08/09 | ies.camilo.jose.cela@edu.xunta.es |
| IES Macías o Namorado | Padrón | Coruña, A | 981877008 | 08/09 | ies.macias.namorado@edu.xunta.es |
| CPI Camiño de Santiago | Pino, O | Coruña, A | 981511018 | 08/09 | cpi.camilo.santiago@edu.xunta.es |
| EEI Fernández Varela | Pobra do Caramiñal, A | Coruña, A | 981830708 | 08/09 | eeifernandezvarela@edu.xunta.es |
| IES da Pobra do Caramiñal | Pobra do Caramiñal, A | Coruña, A | 981833900 | 09/10 | ies.pobra.caraminal@edu.xunta.es |
| CRA Nosa Sra. do Faro | Ponteceso | Coruña, A | 981714692 | 05/06 | cra.senhora.faro@edu.xunta.es |
| IES de Ponteceso | Ponteceso | Coruña, A | 981714477 | 07/08 | ies-ponteceso@edu.xunta.es |
| CEIP Couceiro Freijomil | Pontedeume | Coruña, A | 981430114 | 09/10 | ceip.couceiro@edu.xunta.es |
| CEIP de Andrade | Pontedeume | Coruña, A | 981432533 | 08/09 | ceip.andrade@edu.xunta.es |
| IES Fraga do Eume | Pontedeume | Coruña, A | 981432004 | 09/10 | ies.fraga.eume@edu.xunta.es |
| IES Castro da Uz | Pontes de García Rodríguez | Coruña, A | 981451304 | 09/10 | ies.castrodauz@edu.xunta.es |
| CPI Monte Caxado | Pontes, As | Coruña, A | 981450086 | 08/09 | cpi.monte.caxado@edu.xunta.es |
| IES Moncho Valcarcel | Pontes, As | Coruña, A | 981451351 | 08/09 | ies.moncho.valcarce@edu.xunta.es |
| IES de Porto do Son | Porto do Son | Coruña, A | 981767495 | 09/10 | ies.porto.son@edu.xunta.es |
| CEIP ADR Castelao | Rianxo | Coruña, A | 981860252 | 08/09 | ceip.castelao.rianxo@edu.xunta.es |
| CEP Xosé M ^a Brea Segade | Rianxo | Coruña, A | 981862002 | 06/07 | cep.brea.segade@edu.xunta.es |
| CEIP de Aguiño | Ribeira | Coruña, A | 981840700 | 09/10 | ceip.aguinho@edu.xunta.es |
| CEIP de Palmeira | Ribeira | Coruña, A | 981838281 | 06/07 | ceip.palmeira@edu.xunta.es |
| CEIP Frions | Ribeira | Coruña, A | 981873454 | 07/08 | ceip.frions@edu.xunta.es |
| CEIP O Grupo | Ribeira | Coruña, A | 981870498 | 09/10 | ceip.grupo.ribeira@edu.xunta.es |
| IES N ^o 1 | Ribeira | Coruña, A | 981871140 | 09/10 | ies.numero1.ribeira@edu.xunta.es |
| CPI dos Dices | Rois | Coruña, A | 981804270 | 10/11 | cpi.dos.dices@edu.xunta.es |
| CEIP Pedro Barrié de la Maza | Sada | Coruña, A | 981621025 | 07/08 | ceip.barrie.maza.sada@edu.xunta.es |
| IES Isaac Díaz Pardo | Sada | Coruña, A | 981623954 | 05/06 | ies.isaac.diaz.pardo@edu.xunta.es |
| IES O Mosteiron | Sada | Coruña, A | 981620125 | 10/11 | ies.mosteiron@edu.xunta.es |
| CPI de San Sadurniño | San Sadurniño | Coruña, A | 981490032 | 10/11 | cpi.sansadurnino@edu.xunta.es |
| CEIP Barrié de la Maza | Santa Comba | Coruña, A | 981880297 | 09/10 | ceip.barrie.maza@edu.xunta.es |
| CEIP Pepe de Xan Baña | Santa Comba | Coruña, A | 981894888 | 05/06 | ceip.pepedexan@edu.xunta.es |
| IES Terra de Xallas | Santa Comba | Coruña, A | 981880425 | 09/10 | ies.terra.xallas@edu.xunta.es |
| CEIP Arquitecto Casas Novoa | Santiago de Compostela | Coruña, A | 981888044 | 09/10 | ceip.casas.novoa@edu.xunta.es |
| CEIP Lamas de Abade | Santiago de Compostela | Coruña, A | 981523313 | 06/07 | ceip.lamas.abade@edu.xunta.es |
| CEIP Pio XII | Santiago de Compostela | Coruña, A | 981562522 | 10/11 | ceip.pio12@edu.xunta.es |
| CEIP Raíña Fabiola | Santiago de Compostela | Coruña, A | 981585372 | 10/11 | ceip.rainha.fabiola@edu.xunta.es |
| IES A Pontepedriña | Santiago de Compostela | Coruña, A | 981530455 | 08/09 | ies.pontepedrina@edu.xunta.es |
| CEIP da Igrexa | Somozas, As | Coruña, A | 981404084 | 06/07 | ceip.igrexa.somozas@edu.xunta.es |
| CEIP A Ramallosa | Teo | Coruña, A | 981809056 | 06/07 | ceip.ramallosa@edu.xunta.es |
| CPI Pecalama | Tordoia | Coruña, A | 981690054 | 08/09 | cpi.pecalama@edu.xunta.es |
| CPI Viaño Pequeno | Trazo | Coruña, A | 981689038 | 06/07 | cpi.viano.pequeno@edu.xunta.es |
| CEIP de Présaras | Vilasantar | Coruña, A | 981778050 | 06/07 | ceip.presaras@edu.xunta.es |
| CEIP San Vincenzo | Vimianzo | Coruña, A | 981716059 | 08/09 | ceip.sanvincenzo@edu.xunta.es |
| IES Terra de Soneira | Vimianzo | Coruña, A | 981716376 | 08/09 | ies.terradesoneira@edu.xunta.es |

| | | | | | |
|-------------------------------|---------------------|-----------|-----------|-------|--|
| CEIP Labarta Pose | Zas | Coruña, A | 981718052 | 09/10 | ceip.labarta.pose@edu.xunta.es |
| CEIP Castro de Ouro | Alfoz | Lugo | 982558620 | 07/08 | ceip.castro.ouro@edu.xunta.es |
| CPI Luis Díaz Moreno | Baralla | Lugo | 982363397 | 06/07 | cpi.diaz.moreno@edu.xunta.es |
| IES de Becerreá | Becerreá | Lugo | 982360505 | 09/10 | ies.becerreia@edu.xunta.es |
| CEIP Virxe do Carme | Burela | Lugo | 982580960 | 09/10 | ceip.virxedocarme@edu.xunta.es |
| CEIP Vista Alegre | Burela | Lugo | 982581450 | 05/06 | ceip.vista.alegre@edu.xunta.es |
| IES Monte Castelo | Burela | Lugo | 982580889 | 08/09 | ies.monte.castelo@edu.xunta.es |
| IES Perdouto | Burela | Lugo | 982575098 | 09/10 | ies.perdouto@edu.xunta.es |
| IES da Terra Cha | Castro de Rey | Lugo | 982310308 | 06/07 | ies.terra.cha@edu.xunta.es |
| CEIP de Cervo | Cervo | Lugo | 982557601 | 07/08 | ceip.cervo@edu.xunta.es |
| IES Lama das Quendas | Chantada | Lugo | 982440551 | 06/07 | ies.lama.quendas@edu.xunta.es |
| CPI Virxe do Monte | Cospeito | Lugo | 982520046 | 07/08 | cpi.virxemonte.cospeito@edu.xunta.es |
| IES Fontem Albei | Fonsagrada, A | Lugo | 982340156 | 10/11 | ies.fontem.albei@edu.xunta.es |
| CEIP de Foz nº 1 | Foz | Lugo | 982140205 | 10/11 | ceip.numero1.foz@edu.xunta.es |
| CEIP O Cantel | Foz | Lugo | 982132261 | 09/10 | ceip.ocantel@edu.xunta.es |
| IES de Foz | Foz | Lugo | 982141544 | 06/07 | ies.foz@edu.xunta.es |
| CEIP Lagostelle | Guitiriz | Lugo | 982370312 | 10/11 | ceip.lagostelle@edu.xunta.es |
| IES Poeta Díaz Castro | Guitiriz | Lugo | 982370026 | 06/07 | ies.diaz.castro@edu.xunta.es |
| CPI Tino Grandío | Guntín | Lugo | 982320092 | 05/06 | cpi.tino.grandio@edu.xunta.es |
| CPI Ramón Piñeiro | Láncara | Lugo | 982543129 | 07/08 | cpi.ramompineiro.lancara@edu.xunta.es |
| CEIP A Ponte | Lugo | Lugo | 982221215 | 06/07 | ceip.aponte@edu.xunta.es |
| CEIP Paradai | Lugo | Lugo | 982229223 | 08/09 | ceip.paradai@edu.xunta.es |
| CEIP Rosalía de Castro | Lugo | Lugo | 982221840 | 10/11 | ceip.rosalia.lugo@edu.xunta.es |
| CEIP Virxe da Soidade | Lugo | Lugo | 982222136 | 09/10 | ceip.virxe.soidade@edu.xunta.es |
| IES Leiras Pulpeiro | Lugo | Lugo | 982203420 | 10/11 | ies.leiras.pulpeito@edu.xunta.es |
| IES Nosa Señora Ollos Grandes | Lugo | Lugo | 982220698 | 07/08 | ies.nosasenora.ollosgrandes@edu.xunta.es |
| IES Sanxillao | Lugo | Lugo | 982252016 | 07/08 | ies.sanxillao@edu.xunta.es |
| IES San Rosendo | Mondoñedo | Lugo | 982521034 | 09/10 | ies.san.rosendo@edu.xunta.es |
| CEIP A Gándara | Monforte de Lemos | Lugo | 982400158 | 10/11 | ceip.agandara@edu.xunta.es |
| IES A Pinguela | Monforte de Lemos | Lugo | 982403111 | 06/07 | ies.pinguela@edu.xunta.es |
| IES Río Cabe | Monforte de Lemos | Lugo | 982400812 | 05/06 | ies.rio.cabe@edu.xunta.es |
| IES de Monterroso | Monterroso | Lugo | 982377609 | 08/09 | ies.monterroso@edu.xunta.es |
| CEIP O Salvador | Pastoriza, A | Lugo | 982332200 | 10/11 | ceip.osalvador@edu.xunta.es |
| CEIP da Pobra de Brollón | Pobra de Brollón, A | Lugo | 982430103 | 09/10 | ceip.pobra.brolon@edu.xunta.es |
| IES Río Miño | Rábade | Lugo | 982390633 | 08/09 | ies.riomino@edu.xunta.es |
| CEIP de Riotorto | Riotorto | Lugo | 982346089 | 10/11 | ceip.riotorto@edu.xunta.es |
| IES Gregorio Fernández | Sarria | Lugo | 982530030 | 05/06 | ies-gregorio.fernandez@edu.xunta.es |
| CPI Santo Tomé de Carballo | Taboada | Lugo | 982465479 | 09/10 | cpi.santome.taboada@edu.xunta.es |
| CEIP Terra Chá | Vilalba | Lugo | 982511402 | 10/11 | ceip.terra.cha@edu.xunta.es |
| CEIP Antonio Pedrosa Latas | Viveiro | Lugo | 982560761 | 09/10 | ceip.antonio.pedrosa@edu.xunta.es |
| CEIP Covas | Viveiro | Lugo | 982551415 | 08/09 | ceip.covas@edu.xunta.es |
| CEP Luís Tobío | Viveiro | Lugo | 982561120 | 10/11 | cep.lois.tobio@edu.xunta.es |
| EEl San Roque | Viveiro | Lugo | 982561700 | 10/11 | eei.sanroque@edu.xunta.es |
| IES María Sarmiento | Viveiro | Lugo | 982560449 | 06/07 | ies.maria.sarmiento@edu.xunta.es |
| IES Vilar Ponte | Viveiro | Lugo | 982560784 | 09/10 | ies.vilar.ponte@edu.xunta.es |
| CEIP Pedro Caselles Rollán | Xove | Lugo | 982592082 | 10/11 | ceip.pedro.caselles.rollan@edu.xunta.es |
| IES Illa de Sarón | Xove | Lugo | 982592168 | 10/11 | ies.illadesaron.xove@edu.xunta.es |
| IES de Allariz | Allariz | Ourense | 988440129 | 08/09 | ies.allariz@edu.xunta.es |
| CEIP Filomena Dato | Barbadás | Ourense | 988244869 | 10/11 | ceip.filomena.dato@edu.xunta.es |

| | | | | | |
|---------------------------------|---------------------|------------|-----------|-------|--|
| CEIP Condasa de Fenosa | Barco, O | Ourense | 988321060 | 07/08 | ceip.condasa.fenosa@edu.xunta.es |
| CEIP Julio Gurriarán | Barco, O | Ourense | 988320880 | 07/08 | ceip.gurriaran@edu.xunta.es |
| IES Laura Olmo | Barco, O | Ourense | 988320175 | 08/09 | ies.laura.olmo.valdeorras@edu.xunta.es |
| IES Martaguisela | Barco, O | Ourense | 988320931 | 10/11 | ies.martaguisela@edu.xunta.es |
| CEIP Nosa Señora de Xuvencos | Boborás | Ourense | 988402022 | 09/10 | ceip.nosasehora.xuvencos@edu.xunta.es |
| CEIP Calvo Sotelo | Carballiño | Ourense | 988271419 | 07/08 | ceip.calvo.sotelo@edu.xunta.es |
| IES Chamoso Lamas | Carballiño | Ourense | 988271122 | 06/07 | ies.chamoso.lamas@edu.xunta.es |
| CEIP Curros Enríquez | Celanova | Ourense | 988431725 | 05/06 | ceip.curros.celanova@edu.xunta.es |
| IES Celanova | Celanova | Ourense | 988451460 | 06/07 | ies.celanova@edu.xunta.es |
| CEIP Carmen García Carrasco | Cenlle | Ourense | 988404056 | 10/11 | ceip.carmen.garcia.carrasco@edu.xunta.es |
| CPI Antonio Failde | Coles | Ourense | 988202017 | 10/11 | cpi.antonio.failde@edu.xunta.es |
| CPI Laureano Prieto | Gudiña, A | Ourense | 988421140 | 06/07 | cpi.laureano.prieto@edu.xunta.es |
| CEIP O Castiñeiro | Laza | Ourense | 988422014 | 10/11 | ceip.castinheiro@edu.xunta.es |
| CEE Miño | Ourense | Ourense | 988238550 | 10/11 | cee.mino@edu.xunta.es |
| CEIP Vistahermosa | Ourense | Ourense | 988231410 | 07/08 | ceip.vistahermosa@edu.xunta.es |
| CPI José García García | Ourense | Ourense | 988232529 | 10/11 | cpi.josegarcia.ourense@edu.xunta.es |
| IES As Lagoas | Ourense | Ourense | 988391325 | 08/09 | ies.aslagoas@edu.xunta.es |
| IES Eduardo Blanco Amor | Ourense | Ourense | 988219843 | 07/08 | ies.blanco.amor.ourense@edu.xunta.es |
| IES Julio Prieto Nespereira | Ourense | Ourense | 988218570 | 09/10 | ies.prieto.nespereira@edu.xunta.es |
| IES Portovello | Ourense | Ourense | 988232649 | 06/07 | ies.portovello@edu.xunta.es |
| IES Ramón Otero Pedrayo | Ourense | Ourense | 988220447 | 10/11 | ies.otero.pedraio.ourense@edu.xunta.es |
| CEIP Antonio Vázquez Vázquez | Rairiz de Veiga | Ourense | 988465553 | 09/10 | ceip.antonio.vazquez@edu.xunta.es |
| CEIP Rogelio García Yáñez | Ramirás | Ourense | 988491565 | 06/07 | ceip.rogelio.yanez@edu.xunta.es |
| IES O Ribeiro | Ribadavia | Ourense | 988470817 | 09/10 | ies.ribeiro@edu.xunta.es |
| CEIP Das Vendas da Barreira | Ríos | Ourense | 988425038 | 08/09 | vendasdabarreira@edu.xunta.es |
| CPI Virxe da Saleta | San Cristovo de Cea | Ourense | 988282169 | 09/10 | cpi.saleta.sancristovo@edu.xunta.es |
| CEIP Amaro Refojo | Verín | Ourense | 988411425 | 07/08 | ceip.amaro.refojo@edu.xunta.es |
| IES Castro de Baronceli | Verín | Ourense | 988411212 | 09/10 | ies.castro.barancelli@edu.xunta.es |
| IES Xesús Taboada Chivite | Verín | Ourense | 988410041 | 05/06 | ies.xesus.taboada@edu.xunta.es |
| CEIP Bibeí | Viana do Bolo | Ourense | 988340023 | 09/10 | ceip.bibei@edu.xunta.es |
| IES Carlos Casares | Viana do Bolo | Ourense | 988340086 | 08/09 | ies.viana.bolo@edu.xunta.es |
| CEIP de Vilar de Barrio | Vilar de Barrio | Ourense | 988449043 | 10/11 | ceip.vilar.barrio@edu.xunta.es |
| CEIP Rosalía de Castro | Xinzo da Limia | Ourense | 988460480 | 08/09 | ceip.rosalia.xinzo@edu.xunta.es |
| CEIP Sergio Mascareñas | Xinzo da Limia | Ourense | 988460507 | 10/11 | ceip.sergio.mascarenhas@edu.xunta.es |
| IES Cidade de Antioquia | Xinzo da Limia | Ourense | 988460519 | 06/07 | ies.cidadeantioquia@edu.xunta.es |
| IES Lagoa de Antela | Xinzo da Limia | Ourense | 988462454 | 07/08 | ies.lagoa.antela@edu.xunta.es |
| CEIP Antonio Carpintero | Arbo | Pontevedra | 986665090 | 07/08 | ceip.antonio.carpintero@edu.xunta.es |
| CEIP de Belesar | Baiona | Pontevedra | 986353015 | 08/09 | ceip.belesar@edu.xunta.es |
| CEIP de Fontes-Baiña | Baiona | Pontevedra | 986355867 | 09/10 | ceip.fontes.bainha@edu.xunta.es |
| CPI Covaterreña | Baiona | Pontevedra | 986385900 | 08/09 | cpi.cova.baiona@edu.xunta.es |
| IES Primeiro de Marzo | Baiona | Pontevedra | 986355111 | 08/09 | ies.primeiro.marzo@edu.xunta.es |
| CEIP A Pedra | Bueu | Pontevedra | 986320050 | 07/08 | ceip.apedra@edu.xunta.es |
| CEIP Montemogos | Bueu | Pontevedra | 986321221 | 09/10 | ceip.montemogos@edu.xunta.es |
| IES Johan Carballeira | Bueu | Pontevedra | 986323270 | 08/09 | ies.johan.carballeira@edu.xunta.es |
| IES Aquis Celenis | Caldas de Reis | Pontevedra | 986540358 | 10/11 | ies.aquis.celenis@edu.xunta.es |
| CEIP de Castrelo | Cambados | Pontevedra | 986520004 | 09/10 | ceip.castrelo@edu.xunta.es |
| CEIP San Tomé | Cambados | Pontevedra | 986542001 | 05/06 | ceip.san.tome@edu.xunta.es |
| CEP Antonio Magariños Pastoriza | Cambados | Pontevedra | 986542512 | 10/11 | cep.antonio.magarinhos@edu.xunta.es |

| | | | | | |
|---|-------------------|------------|-----------|-------|--|
| IES Francisco Asorey | Cambados | Pontevedra | 986520161 | 10/11 | ies.francisco.asorey@edu.xunta.es |
| CEIP A Rúa | Cangas | Pontevedra | 986303918 | 10/11 | ceip.arua@edu.xunta.es |
| CEIP de Espiñeira-Aldán | Cangas | Pontevedra | 986329509 | 08/09 | ceip.espinheira.aldan@edu.xunta.es |
| CEIP do Castrillón-Coiro | Cangas | Pontevedra | 986301273 | 06/07 | ceip.castrillon.coiro@edu.xunta.es |
| CEIP San Roque de Darbo | Cangas | Pontevedra | 986301453 | 07/08 | ceip.sanroque.darbo@edu.xunta.es |
| IES de Rodeira | Cangas | Pontevedra | 986303933 | 06/07 | ies.rodeira@edu.xunta.es |
| IES María Soliño | Cangas | Pontevedra | 986300803 | 09/10 | ies.maria.soliño@edu.xunta.es |
| IES Monte Carrasco | Cangas | Pontevedra | 986304007 | 09/10 | ies.montecarrasco.cangas@edu.xunta.es |
| CPI A Cañiza | Cañiza, A | Pontevedra | 986651173 | 06/07 | cpi.dacaniza@edu.xunta.es |
| CPI de Progreso | Catoira | Pontevedra | 986546104 | 09/10 | cpi.progreso.catoira@edu.xunta.es |
| CEIP de Oca | Estrada, A | Pontevedra | 986587665 | 06/07 | ceip.oca@edu.xunta.es |
| CEIP Figueiroa | Estrada, A | Pontevedra | 986570056 | 08/09 | ceip.figueiroa@edu.xunta.es |
| CEIP O Foxo | Estrada, A | Pontevedra | 986588080 | 07/08 | ceip.foxo@edu.xunta.es |
| CEIP Nosa Señora das Dores | Forcarei | Pontevedra | 986754078 | 10/11 | ceip.nosasenora.dores@edu.xunta.es |
| CEIP Chano Piñeiro | Gondomar | Pontevedra | 986360092 | 10/11 | ceip.chano.pinheiro@edu.xunta.es |
| CEIP Serra-Vincios | Gondomar | Pontevedra | 986363218 | 10/11 | ceip.serra.vincios@edu.xunta.es |
| CEIP Souto-Donas | Gondomar | Pontevedra | 986386031 | 07/08 | ceip.souto.donas@edu.xunta.es |
| CRA Antía Cal | Gondomar | Pontevedra | 986360964 | 07/08 | cra.antia.cal@edu.xunta.es |
| IES Auga da Laxe | Gondomar | Pontevedra | 986360501 | 05/06 | ies.augadalaxe@edu.xunta.es |
| CEIP Rosalía de Castro | Grove, O | Pontevedra | 986730823 | 09/10 | ceip.rosalia.grove@edu.xunta.es |
| CEIP As Solanas-Nicolás Gutiérrez Campo | Guarda, A | Pontevedra | 986610145 | 09/10 | ceip.solanas@edu.xunta.es |
| IES A Sangriña | Guarda, A | Pontevedra | 986609015 | 10/11 | ies.sangrina@edu.xunta.es |
| IES da Illa de Arousa | Illa de Arousa, A | Pontevedra | 986527034 | 09/10 | ies.illa.arouse@edu.xunta.es |
| CEIP Manuel Rivero | Lalín | Pontevedra | 986783936 | 08/09 | ceip.manuel.rivero@edu.xunta.es |
| CEIP Vicente Arias de la Maza | Lalín | Pontevedra | 986783044 | 09/10 | ceip.arias.delamaza@edu.xunta.es |
| CEIP Xesús Golmar | Lalín | Pontevedra | 986780043 | 07/08 | ceip.xesus.golmar@edu.xunta.es |
| IES Laxeiro | Lalín | Pontevedra | 986787051 | 06/07 | ies.laxeiro@edu.xunta.es |
| IES Ramón M ^a Aller Ulloa | Lalín | Pontevedra | 986780114 | 05/06 | ies.aller.ulloa@edu.xunta.es |
| CEIP A Lama | Lama, A | Pontevedra | 986768132 | 09/10 | ceip.alama@edu.xunta.es |
| CEIP A Laxe | Marín | Pontevedra | 986881238 | 08/09 | ceip.dalaxe@edu.xunta.es |
| IES Illa de Tambo | Marín | Pontevedra | 986880158 | 10/11 | ies.illa.tambo@edu.xunta.es ies.mestre.landin@edu.xunta.es |
| IES Mestre Landín | Marín | Pontevedra | 986891989 | 09/10 | |
| CEIS As Covas | Meaño | Pontevedra | 986747262 | 08/09 | ceip.meanho.ascovas@edu.xunta.es |
| CPI de Mosteiro-Meis | Meis | Pontevedra | 986712057 | 09/10 | cpi.mosteiro.meis@edu.xunta.es |
| CEIP Abelendo | Moaña | Pontevedra | 986304689 | 05/06 | ceip.abelendo@edu.xunta.es |
| CEIP Domaio | Moaña | Pontevedra | 986326230 | 10/11 | ceip.domaio@edu.xunta.es |
| CEIP Quintela | Moaña | Pontevedra | 986311268 | 06/07 | ceip.quintela@edu.xunta.es |
| CEIP Seara | Moaña | Pontevedra | 986310763 | 07/08 | ceip.seara@edu.xunta.es |
| IES As Barxas | Moaña | Pontevedra | 986314243 | 10/11 | ies.asbarxas@edu.xunta.es |
| CEIP de Atín-Cela | Mos | Pontevedra | 986330515 | 09/10 | ceip.atin.cela@edu.xunta.es |
| CEIP Mestre Martínez Alonso | Mos | Pontevedra | 986331561 | 07/08 | ceip.mestre.alonso@edu.xunta.es |
| CEIP Pena de Francia | Mos | Pontevedra | 986330667 | 06/07 | ceip.pena.francia@edu.xunta.es |
| IES de Mos | Mos | Pontevedra | 986338873 | 09/10 | ies.mos@edu.xunta.es |
| EEl de Vide | Neves, As | Pontevedra | 636482772 | 06/07 | ceip.vide@edu.xunta.es |
| IES Pazo da Mercé | Neves, As | Pontevedra | 986648455 | 10/11 | ies.pazo.merce@edu.xunta.es |
| CEIP Carlos Casares | Nigrán | Pontevedra | 986350284 | 07/08 | ceip.carloscasares@edu.xunta.es |
| CEIP Humberto Juanes | Nigrán | Pontevedra | 986366052 | 07/08 | ceip.humberto.juanes@edu.xunta.es |
| CPI de Panxón | Nigrán | Pontevedra | 986365963 | 10/11 | cpi.panxon@edu.xunta.es |

| | | | | | |
|------------------------------------|--------------------|------------|-----------|-------|--|
| CEIP Mestre Manuel García | Oia | Pontevedra | 986362076 | 10/11 | ceip.mestre.manuel.garcia@edu.xunta.es |
| CEIP de Viñas | Poio | Pontevedra | 986872325 | 10/11 | ceip.vinhas@edu.xunta.es |
| CEP Espedregada | Poio | Pontevedra | 986740469 | 08/09 | cep.espedregada@edu.xunta.es |
| IES de Poio | Poio | Pontevedra | 986771295 | 09/10 | ies.depoio@edu.xunta.es |
| CEIP Manuel Cordo Boulosa | Ponte Caldelas | Pontevedra | 986750175 | 10/11 | ceip.cordo.boulosa@edu.xunta.es |
| IES de Ponte Caldelas | Ponte Caldelas | Pontevedra | 986750705 | 09/10 | ies.pontecaldelas@edu.xunta.es |
| CEIP Fermín Bouza Brey | Ponteareas | Pontevedra | 986640284 | 06/07 | ceip.bouza.brey@edu.xunta.es |
| CEIP Mestre Ramiro Sabell Mosquera | Ponteareas | Pontevedra | 986661084 | 10/11 | ceip.mestre.ramiro@edu.xunta.es |
| IES Val do Tea | Ponteareas | Pontevedra | 986640734 | 09/10 | ies.numero1.ponteareas@edu.xunta.es |
| CEIP A Carballeira | Pontevedra | Pontevedra | 986884450 | 10/11 | ceip.carballeira@edu.xunta.es |
| CEIP A Xunqueira nº 2 | Pontevedra | Pontevedra | 986872874 | 09/10 | ceip.xunqueira2@edu.xunta.es |
| CEIP Campolongo | Pontevedra | Pontevedra | 986855288 | 05/06 | ceip.campolongo@edu.xunta.es |
| CEIP Froebel | Pontevedra | Pontevedra | 986840671 | 08/09 | ceipfroebel@edu.xunta.es |
| CEIP Manuel Vidal Portela | Pontevedra | Pontevedra | 986858234 | 09/10 | ceip.manuel.vidal@edu.xunta.es |
| CEIP San Martiño | Pontevedra | Pontevedra | 986866123 | 05/06 | ceip.sanmartinho@edu.xunta.es |
| CEIP Vilaverde-Mourente | Pontevedra | Pontevedra | 986858187 | 08/09 | ceip.vilaverde.mourente@edu.xunta.es |
| CEP Marcos da Portela | Pontevedra | Pontevedra | 986865052 | 05/06 | cep.marcos.portela@edu.xunta.es |
| EEl Concepción Crespo Rivas | Pontevedra | Pontevedra | 986843058 | 09/10 | eei.crespo.rivas@edu.xunta.es |
| EOI de Pontevedra | Pontevedra | Pontevedra | 986833018 | 08/09 | eoipontevedra@edu.xunta.es |
| IES A Xunqueira II | Pontevedra | Pontevedra | 986872484 | 09/10 | ies.xunqueira.2@edu.xunta.es |
| IES Frei Matín Sarmiento | Pontevedra | Pontevedra | 986852087 | 09/10 | ies.freimartin.sarmiento@edu.xunta.es |
| IES Luís Seoane | Pontevedra | Pontevedra | 986857700 | 08/09 | ies.luis.seoane@edu.xunta.es |
| IES Sánchez Cantón | Pontevedra | Pontevedra | 986866505 | 05/06 | ies.sanchez.canton@edu.xunta.es |
| IES Valle Inclán | Pontevedra | Pontevedra | 986866448 | 10/11 | ies.valle.inclan@edu.xunta.es |
| IES Pino Manso | Porriño, O | Pontevedra | 986330220 | 08/09 | ies.pinomanso@edu.xunta.es |
| IES Ribeira de Louro | Porriño, O | Pontevedra | 986333956 | 09/10 | ies.ribeira.louro@edu.xunta.es |
| CEIP Alexandre Bóveda | Redondela | Pontevedra | 986450600 | 08/09 | ceip.alexandre.boveda@edu.xunta.es |
| CEIP da Igrexa-Chapela | Redondela | Pontevedra | 986450365 | 10/11 | ceip.igrexa.chapela@edu.xunta.es |
| CEIP de Cedeira | Redondela | Pontevedra | 986401564 | 09/10 | ceip.cedeira@edu.xunta.es |
| CEIP do Porto Cabeiro | Redondela | Pontevedra | 986488103 | 10/11 | ceip.porto.cabeiro@edu.xunta.es |
| CEIP Outeiro das Penas | Redondela | Pontevedra | 986495262 | 10/11 | ceip.outeiro.penas@edu.xunta.es |
| CEIP Quintela | Redondela | Pontevedra | 986402180 | 09/10 | ceip.quintela.redondela@edu.xunta.es |
| CEIP Sto. Paio de Abaixo | Redondela | Pontevedra | 986402016 | 06/07 | ceip.santopaio.abaixo@edu.xunta.es |
| CEP Santa Mariña | Redondela | Pontevedra | 986401314 | 08/09 | cep.santamarina@edu.xunta.es |
| IES Mendiño | Redondela | Pontevedra | 986401559 | 08/09 | iesmendino@edu.xunta.es |
| IES Pedro Floriani | Redondela | Pontevedra | 986401911 | 10/11 | ies.pedro.floriani@edu.xunta.es |
| CRA de Ribadumia | Ribadumia | Pontevedra | 666410195 | 08/09 | cra.ribadumia@edu.xunta.es |
| CPI Manuel Suárez Marquier | Rosal, O | Pontevedra | 986625275 | 10/11 | cpi.suarez.marquier@edu.xunta.es |
| CRA María Zambrano | Rosal, O | Pontevedra | 986610335 | 09/10 | cra.maria.zambrano@edu.xunta.es |
| IES Pedras Rubias | Salceda de Caselas | Pontevedra | 986347272 | 09/10 | ies.predas.rubias@edu.xunta.es |
| CEIP de Leirado | Salvaterra de Miño | Pontevedra | 986657337 | 07/08 | ceip.leirado@edu.xunta.es |
| IES Salvaterra de Miño | Salvaterra de Miño | Pontevedra | 986658238 | 06/07 | ies.salvaterra.mino@edu.xunta.es |
| CEIP A Florida | Sanxenxo | Pontevedra | 986720790 | 10/11 | ceip.aflorida@edu.xunta.es |
| CEIP Cruceiro | Sanxenxo | Pontevedra | 986743141 | 06/07 | ceip.cruceiro@edu.xunta.es |
| IES de Vilalonga | Sanxenxo | Pontevedra | 986744953 | 06/07 | ies.vilalonga@edu.xunta.es |
| IES Sanxenxo | Sanxenxo | Pontevedra | 986724108 | 06/07 | ies.sanxenxo@edu.xunta.es |
| CEIP da Bandeira | Silleda | Pontevedra | 986585356 | 10/11 | ceip.bandeira@edu.xunta.es |
| IES Pintor Colmeiro | Silleda | Pontevedra | 986580904 | 05/06 | ies.pintor.colmeiro@edu.xunta.es |
| CEIP de Sobrada | Tomioño | Pontevedra | 986633369 | 10/11 | ceip.sobrada@edu.xunta.es |

| | | | | | |
|-------------------------------|----------------------|------------|-----------|-------|--|
| CEIP nº 1 | Tui | Pontevedra | 986600620 | 06/07 | ceip.numero1.tui@edu.xunta.es |
| CEIP Nº 2 | Tui | Pontevedra | 986600923 | 10/11 | ceip.numero2.tui@edu.xunta.es |
| CEIP Rebordáns | Tui | Pontevedra | 986602253 | 07/08 | ceip.rebordans@edu.xunta.es |
| CRA Mestra Clara Torres | Tui | Pontevedra | 986604436 | 06/07 | cra.tui@edu.xunta.es |
| IES Francisco Sánchez | Tui | Pontevedra | 986600926 | 08/09 | ies.francisco.sanchez@edu.xunta.es |
| IES San Paio | Tui | Pontevedra | 986600319 | 08/09 | ies.sanpaio@edu.xunta.es |
| CEIP Baño-Xanza | Valga | Pontevedra | 986559054 | 08/09 | ceip.xanza@edu.xunta.es |
| IES de Valga | Valga | Pontevedra | 986559745 | 06/07 | ies.valga@edu.xunta.es |
| CEIP A Doblada | Vigo | Pontevedra | 986274787 | 09/10 | ceip.doblada@edu.xunta.es |
| CEIP A Paz | Vigo | Pontevedra | 986491182 | 07/08 | ceip.apaz@edu.xunta.es |
| CEIP Balaidos | Vigo | Pontevedra | 986202719 | 10/11 | ceip.balaidos@edu.xunta.es |
| CEIP Coutada-Beade | Vigo | Pontevedra | 986211813 | 07/08 | ceip.coutada.beade@edu.xunta.es |
| CEIP da Carrasqueira | Vigo | Pontevedra | 986491201 | 06/07 | ceip.carrasqueira@edu.xunta.es |
| CEIP de Chans-Bembrive | Vigo | Pontevedra | 986473119 | 10/11 | ceip.chans.bembrive@edu.xunta.es |
| CEIP Eduardo Pondal | Vigo | Pontevedra | 986278479 | 10/11 | ceip.pondal.vigo@edu.xunta.es |
| CEIP Emilia Pardo Bazán | Vigo | Pontevedra | 986293780 | 08/09 | ceip.emilia.pardo@edu.xunta.es |
| CEIP Escultor Acuña | Vigo | Pontevedra | 986239901 | 08/09 | ceip.escultor.acunha@edu.xunta.es |
| CEIP Frián-Teis | Vigo | Pontevedra | 986253428 | 08/09 | ceip.frian.teis@edu.xunta.es |
| CEIP Illas Cíes | Vigo | Pontevedra | 986291265 | 06/07 | ceip.illas.cies@edu.xunta.es |
| CEIP Mestres Goldar | Vigo | Pontevedra | 986470839 | 07/08 | ceip.mestres.goldar@edu.xunta.es |
| CEIP O Pombal | Vigo | Pontevedra | 986279813 | 06/07 | ceip.opombal@edu.xunta.es |
| CEIP Otero Pedrayo | Vigo | Pontevedra | 986296223 | 10/11 | ceip.pedraio.vigo@edu.xunta.es |
| CEIP Pintor Laxeiro | Vigo | Pontevedra | 986238043 | 10/11 | ceip.pintor.laxeiro@edu.xunta.es |
| CEIP Ría de Vigo | Vigo | Pontevedra | 986490906 | 09/10 | ceip.riadevigo@edu.xunta.es |
| CEIP San Salvador | Vigo | Pontevedra | 986452194 | 08/09 | ceip.sansalvador@edu.xunta.es |
| CEIP Seis do Nadal | Vigo | Pontevedra | 986291213 | 05/06 | cep.seisdonadal@edu.xunta.es |
| CEIP Virxe do Rocío | Vigo | Pontevedra | 986236148 | 06/07 | ceip.virxe.rocio@edu.xunta.es |
| CEP Dr. Fleming | Vigo | Pontevedra | 986415447 | 07/08 | ceip.fleming@edu.xunta.es |
| CEP Igrexa-Valadares | Vigo | Pontevedra | 986467019 | 07/08 | ceip.igreja.valadares@edu.xunta.es |
| IES Alexandre Bóveda | Vigo | Pontevedra | 986292812 | 05/06 | ies.alexandre.boveda@edu.xunta.es |
| IES Álvaro Cunqueiro | Vigo | Pontevedra | 986298892 | 09/10 | ies.alvaro.cunqueiro@edu.xunta.es |
| IES Carlos Casares | Vigo | Pontevedra | 986376650 | 09/10 | ies.carlos.casares@edu.xunta.es |
| IES Castela | Vigo | Pontevedra | 986274050 | 08/09 | ies.castelao.vigo@edu.xunta.es |
| IES do Castro | Vigo | Pontevedra | 986422974 | 08/09 | ies.docastro@edu.xunta.es |
| IES Manuel Antonio | Vigo | Pontevedra | 986273800 | 07/08 | ies.manuel.antonio@edu.xunta.es |
| IES Rep. Oriental de Uruguai | Vigo | Pontevedra | 986272324 | 08/09 | ies.republica.uruguai@edu.xunta.es |
| CEP de Riomaio | Vilaboa | Pontevedra | 986672434 | 10/11 | cep.riomaio@edu.xunta.es |
| CEIP A Escardía | Vilagarcía de Arousa | Pontevedra | 986510171 | 08/09 | ceip.escarida@edu.xunta.es |
| CEIP Arealonga | Vilagarcía de Arousa | Pontevedra | 986502023 | 09/10 | ceip.arealonga@edu.xunta.es |
| CEIP de Rubiáns | Vilagarcía de Arousa | Pontevedra | 986502782 | 10/11 | ceip.rubians@edu.xunta.es |
| CEIP O Piñeirinho | Vilagarcía de Arousa | Pontevedra | 986504366 | 06/07 | ceip.pineirino@edu.xunta.es |
| CEIP Vilaxoán | Vilagarcía de Arousa | Pontevedra | 986503734 | 07/08 | ceip.vilaxoan@edu.xunta.es |
| IES Armando Cotarelo Valledor | Vilagarcía de Arousa | Pontevedra | 986512311 | 10/11 | ies.cotarelo.vilagarcia@edu.xunta.es |
| IES Castro Alobre | Vilagarcía de Arousa | Pontevedra | 986501000 | 08/09 | ies.castroalobre.vilagarcia@edu.xunta.es |
| IES Fermín Bouza Brey | Vilagarcía de Arousa | Pontevedra | 986503800 | 07/08 | ies.bouza.brey@edu.xunta.es |
| CEIP de San Roque | Vilanova de Arousa | Pontevedra | 986554159 | 10/11 | ceip.sanroque@edu.xunta.es |
| IES Faro das Lúas | Vilanova de Arousa | Pontevedra | 986555711 | 09/10 | ies.numero2.vilanova@edu.xunta.es |

BIBLIOTECAS ESCOLARES, LECTURA E EDUCACIÓN EN INFORMACIÓN NA LOE

A Lei orgánica 2/2006, de 3 de maio, de Educación, no seu preámbulo afirma a necesidade de que a educación prepare adecuadamente para vivir na nova sociedade do coñecemento e enfrontar os retos derivados do impacto que ten no desenvolvemento social a acelerada evolución da ciencia e a tecnoloxía.

No artigo 1, sinálanse como principios do sistema educativo, entre outros, a calidade da educación para todo o alumnado, independentemente das súas condicións e circunstancias, a concepción da educación como unha **aprendizaxe permanente**, que se desenvolve ao longo de toda a vida, e a flexibilidade para adecuar a educación á diversidade de aptitudes, intereses, expectativas e necesidades do alumnado, así como aos cambios que experimenta o alumnado e a sociedade.

No relativo aos fins do sistema educativo, a LOE recolle no artigo 2, punto 1, apartado h) a adquisición de hábitos intelectuais e técnicas de traballo, de coñecementos científicos, técnicos, humanísticos, históricos e artísticos, así como o desenvolvemento de hábitos saudables, e no punto 2 do mesmo artigo especifica que os poderes públicos prestarán atención prioritaria ao conxunto de factores que favorecen a calidade da ensinanza, entre eles a dotación de recursos educativos, **o fomento da lectura e o uso de bibliotecas**. Máis detalladamente, **o artigo 19 sinala que na educación primaria, a fin de fomentar o hábito de lectura, se dedicara un tempo diario á mesma; o artigo 26, pola súa parte, sinala como un principio pedagóxico para o ensino secundario obrigatorio, a dedicación dun tempo á lectura na práctica docente de todas as materias, coa mesma finalidade**. Polo que respecta ao bacharelato, o artigo 33 da Lei orgánica de educación contempla como obxectivo o afianzamento dos hábitos de lectura, estudo e disciplina como condicións necesarias para o eficaz aproveitamento da aprendizaxe, e como medio de desenvolvemento persoal.

O artigo 113 da LOE fai unha mención específica ás bibliotecas escolares sinalando, entre outras cuestións, que os centros de ensinanza disporán dunha biblioteca escolar, que estes recursos educativos **contribuirán a fomentar a lectura e a que o alumnado acceda á información e outros recursos para a aprendizaxe das demais áreas e materias, e poida formarse no uso crítico dos mesmos**, debendo contribuír estas bibliotecas escolares a facer efectivos os principios pedagóxicos referidos á lectura, anteriormente citados. O punto 4 deste artigo sinala que a organización das bibliotecas escolares deberá permitir o seu funcionamento como espazo aberto á comunidade educativa dos respectivos centros.

CURRÍCULOS – LOE DA COMUNIDADE AUTÓNOMA GALEGA

Referencias básicas respecto da lectura, a escritura, as habilidades informativas e as bibliotecas escolares.

- Decreto 130/2007, de 28 de xuño: establece o currículo da **educación primaria** en Galicia.
 - Anexo IV: Proxecto Lector de Centro
- Decreto 133/2007, de 5 de xullo: regula as ensinanzas de **educación secundaria** en Galicia.
 - Anexo V: Proxecto Lector de Centro

| Primaria | Secundaria |
|---|---|
| Un tempo mínimo diario para a lectura | Lectura en todas as áreas |
| Decreto 130/2007, artigo 6º: <i>4. Coa finalidade de fomentar o hábito da lectura, os centros elaborarán e aplicarán un proxecto lector que se axustará ás liñas básicas que se publican no Anexo IV ao presente decreto, asegurándose como mínimo <u>media hora diaria</u>.</i> | Decreto 133/2007, artigo 5º: <i>5. A lectura constitúe un factor primordial para o desenvolvemento das competencias básicas. Os centros docentes garantirán na práctica docente de <u>todas as materias un tempo dedicado á lectura en todos os cursos da etapa, de acordo co proxecto lector do centro.</u></i> |

Decretos 130/2007/133/2007 polos que se establecen os currículos de educación primaria e secundaria, respectivamente (DOG 09/07/07; DOG 13/07/07)
ANEXOS IV/V - Proxecto lector de centro

Coa fin de facilitar a consecución dos obxectivos que a Lei orgánica de educación e a Comunidade Autónoma de Galicia sinalan para as etapas de ensino obrigatorio, os centros educativos deberán elaborar e incluír nos seus proxectos educativos de centro, proxectos lectores que integren todas as actuacións do centro destinadas ao fomento da lectura e da escritura e á adquisición das competencias básicas.

O Proxecto Lector de Centro será un documento deseñado para desenvolver a medio prazo en que, a partir da análise do contexto en materia de lectura, se articulen todas as intervencións que se van realizar no centro en relación coa lectura, a escritura e as habilidades informativas, coa participación do profesorado das distintas áreas, materias e ciclos, incorporando a biblioteca escolar e as bibliotecas de aula como recursos fundamentais para a súa posta en marcha. O proxecto lector de centro será a referencia para a elaboración de programas ou plans anuais de lectura, que se incluírán na programación xeral anual. O seu deseño e posta en marcha son competencia de todo o equipo docente e estarán coordinados preferentemente pola persoa responsable da biblioteca escolar.

Para a consecución dos devanditos obxectivos, os centros educativos deberán tomar decisións consensuadas que permitan:

- *A existencia dunha biblioteca escolar como centro de recursos da información, da lectura e da aprendizaxe, dinamizadora da actividade educativa e da vida cultural do centro.*
- *A integración das fontes informativas, en calquera soporte (impreso, ou electrónico) no tratamento dos contidos curriculares.*
- *A formación de lectores e de lectoras competentes e a creación e consolidación do hábito de lectura.*
- *desenvolvemento de actitudes favorables á lectura media nte a creación de ambientes lectores, entre outras estratexias.*
- *Funcionamento da biblioteca escolar como factor de compensación social.*

Fundamentos.

O plan anual de lectura e o proxecto lector de centro garantirán a paulatina capacitación do alumnado nas competencias básicas que se pretenden, de cara á súa formación como cidadáns competentes, activos e solidarios.

Con esta finalidade, empregaranse cun enfoque funcional as distintas tecnoloxías da comunicación e da información ao alcance do alumnado, para incidir en aspectos específicos destes soportes e linguaxes de cara a unha utilización eficaz, comprensiva e ética deles.

A formación da lectura comprensiva esixe, pola súa vez, un traballo progresivo e continuado. Traballarase con todo tipo de textos: literarios, expositivos, xornalísticos, publicitarios, gráficos; en soporte impreso ou electrónico.

Incidirase na identificación da finalidade da lectura e na forma de axustar á lectura ao obxectivo en cada ocasión. Ensinaranse estratexias de comprensión lectora.

O profesorado de todas e cada unha das áreas e materias de todos os niveis educativos, incluírá nas súas programacións as actividades previstas no proxecto seguindo a temporalización que nel se acorde, determinando a dedicación real dun tempo mínimo diario para a lectura e a inclusión de prácticas de comprensión e fomento da lectura e da escritura.

Seguimento e avaliación.

Realizarase unha avaliación continuada dos avances ou dificultades da posta en marcha do proxecto e das súas concrecións nos plans anuais de lectura.

Para a avaliación de aspectos relacionados co hábito lector teranse en conta non só os índices de lectura, senón tamén a capacidade do alumnado para avanzar na súa competencia literaria e ser quen de se enfrontar a textos cada vez máis complexos, así como a súa actitude diante da lectura como medio para a aprendizaxe, fonte de pracer e recurso para o desenvolvemento persoal.

Acceso directo á presentación da Asesoría de bibliotecas escolares sobre o PLC:

<http://www.edu.xunta.es/biblioteca/blog/?q=category/10/22>



O Proxecto Lector de Centro (PLC) é, pois, un documento a medio prazo que ha de ser elaborado polo profesorado de todos os^o niveis e departamentos do centro, coordinados preferentemente polo profesor/a dinamizadora da biblioteca escolar. É imprescindible que o profesorado se implique realizando achegas respecto da lectura, da escritura e das habilidades informativas, e poña en relación este documento coas programacións docentes. De cara a optimizar o traballo débense utilizar as canles xa existentes coma os equipos docentes de ciclo ou departamento, comisión de coordinación pedagóxica, as xuntas de avaliación, ... para a reflexión e redacción de conclusións en torno á lectura. Desa maneira partírase da realidade do que se está a facer, de avaliar as prácticas existentes para estender aquelas que teñen demostrado a súa calidade, e de responder ás necesidades detectadas.

A elaboración deste documento representa unha oportunidade para repensar as prácticas pedagóxicas do centro centrándose naquelo que é fundamental no ensino como a lectura, a escritura e o traballo coa información para fomentar a autonomía na aprendizaxe.

Para que este documento sexa realista e operativo ha estar contextualizado no centro e o seu entorno, ser froito do consenso de todo o profesorado e ter en conta a biblioteca escolar como centro de recursos para a lectura.

Na elaboración dos itinerarios lectores primárase a calidade dos escollos tendo en conta que “só un bo libro crea lectores”. Da mesma maneira, á hora de recoller as intervencións respecto da lectura terase en conta que as actividades sexan sistemáticas e respondan a prácticas comunicativas contextualizadas e de resultado contrastado.

Proxecto Lector de Centro:

É un documento que integra todas as intervencións do centro destinadas ao fomento da lectura, da escritura e das habilidades informativas. Procura a adquisición das competencias básicas.

Obxectivos do Proxecto Lector:

- *Desenvolver a competencia lectora*
- *Favorecer a competencia literaria*
- *Educar no uso crítico da información*
- *Fomentar o hábito da lectura*
- *Apoiar a adquisición das competencias básicas*

Guión – tipo:

1. Análise da situación da lectura e da escritura no centro

- Prácticas lectoras e escritoras do alumnado.
- Identificación de logros e dificultades.
- Análise das metodoloxías empregadas
- Recursos materiais e humanos: situación da biblioteca escolar e outros recursos
- Necesidades de formación do profesorado neste ámbito.

2. Obxectivos, fundamentos e organización:

- Formación de lectores competentes.
- Creación e consolidación de hábitos de lectura.
- O proceso lector. Características dos lectores competentes na sociedade da información. *Literacidade*. Competencia lectora. Competencia literaria. Competencia informacional.
- *Lectura de todo tipo de textos, en todo tipo de soportes, con todo tipo de finalidades.*
- Metodoloxías máis axeitadas.
- Organización de espazos e tempos. Creación de ambientes lectores.
- **A biblioteca escolar como recurso imprescindible** e factor de compensación social.
- Recursos culturais do entorno (bibliotecas e outros)
- Coordinación do proxecto. Participación de todo o profesorado. Modo de organización.
- Modo de difusión e apoios necesarios

3. Intervencións que cómpre sistematizar:

- Ensinanza de estratexias de comprensión lectora en todas as áreas
- Fomento de hábitos de lectura e de escritura en todas as áreas
- Actividades de educación documental (educación en información). Integración das TIC
- Implicación das familias e do entorno

4. Criterios e procedementos de avaliación

- Elaboración de instrumentos
- Definición das fontes de información a empregar para esta avaliación

O Proxecto Lector ha ser a referencia para a elaboración do **Plan Anual de Lectura (PAL)**, un documento a curto prazo, que concreta obxectivos e accións para o desenvolvemento do PLC, e que estará incluído na Programación Xeral Anual do centro. Entre outros aspectos pode recoller:

- **Obxectivos. Fundamentación**
- Organización de **espazos e tempos** para a lectura
- Dinamización da **biblioteca escolar**. Seccións (bibliotecas de aula ou departamento)
- **Rutinas de lectura**. Actividades sistemáticas
 - Actividades na hora da biblioteca ou na *Hora de ler*
- **Recursos humanos** que interveñen nas actividades de fomento da lectura
- **Itinerarios lectores**
- **Actividades programadas e temporizadas**
 - Campañas de lectura, programas de formación de usuarios, *proxectos documentais integrados*
 - **Actividades puntuais**: obradoiros, exposicións, concursos, encontros con autores, celebracións (Día da Biblioteca Escolar, Día do Libro Infantil, Día do Libro, Día da Paz, 8 de Marzo, Semana da prensa, Día das Letras Galegas, Día do Medio Ambiente...)
 - **Recursos e materiais**
- **Ler en familia**. Actividades para a implicación das familias.
- Seguimento e **avaliación**

A biblioteca escolar, presente tamén noutros documentos de centro e ámbitos curriculares:

- **Plan TIC**: *Debe contemplar o uso da biblioteca escolar como centro de recursos multimedia para a obtención de información e para a aprendizaxe.*
- **Proxecto interdisciplinar** (1º ESO): para a elaboración de proxectos documentais, na busca de informacións nos distintos procesos de calquera proxecto de traballo, tamén nos que xurdan no contexto destas actividades, a biblioteca escolar, con todos os seus recursos e servizos, resulta imprescindible.

BIBLIOGRAFÍA

Bibliotecas escolares

- *¡A la lectura! Bibliotecas escolares y animación a la lectura.* Consejería de Educación. Gobierno de Canarias, 2002
- Baró, M./Mañá, T./Velloso, I.: *Bibliotecas escolares, ¿para qué?..* Anaya. Madrid. 2001
- Baró, M./Mañá, T.: *La nova biblioteca escolar.* Ediciones 62, Rosa Sensat, Barcelona. 1999
- *Bibliotecas escolares* (2006) monográfico Ensaio, Revista do CFR da Coruña, nº 8, xuño.
- *Bibliotecas escolares.* (2005) monográfico Cuadernos de Pedagogía nº 352, decembro.
- Bonilla, Elisa / Salabedrría, Daniel e Ramón: *Bibliotecas y escuelas. Retos y desafíos en La sociedad.* México, Oceano Travesía, 2008
- Camacho Espinosa, José Antonio: *La biblioteca escolar en España: pasado, presente y un modelo para el futuro.* Ediciones de la Torre. Madrid. 2003
- Castán, Guillermo: *Las bibliotecas escolares, soñar, pensar, hacer.* Guillermo Castán. Díada. Sevilla. 2002
- Centelles, Jaume: *La biblioteca, el corazón de la escuela.* Octaedro-Rosa Sensat, 2006
- *Cómo organizar una biblioteca escolar: aspectos técnicos y pedagógicos.* Gobierno de Navarra. Departamento de Educación y Cultura. 1999
- Cuevas Cerveró, Aurora: *Alfabetización en información, lectura y biblioteca escolar.* Edit. Trea, 2007.
- Durban, Gloria: *la biblioteca escolar hoy. Un recurso estratégico para el centro.* Barcelona, Graó, 2010
- García Guerrero, José: *La biblioteca escolar, un recurso imprescindible: propuestas y materiales para la creación de ambientes lectores en los centros.* Sevilla. Junta de Andalucía. Consejería de Educ. y Ciencia. 1999
- García Guerrero, José: *Recursos para la organización y dinamización de la biblioteca escolar.* Consejería de Educación y Ciencia. Delegación Provincial de Málaga. 2003.
- García Guerrero, José: *Utilidad de la biblioteca escolar. Un recurso al servicio del proyecto educativo.* Trea, 2010
- Gómez Hernández, José Antonio / Quilez Simón, Pedro (coord.): *La biblioteca, espacio de cultura y participación.* ANABAD, 2008
- Jordi, Catherine: *Guía práctica de la biblioteca escolar.* Fundación Germán Sánchez Ruipérez. Salamanca. 1998
- *La biblioteca escolar como recurso educativo.* Asturias espacio educativo. Consejería de Educación y Cultura. Principado de Asturias, 2003
- Llagues, Elena: *Guía práctica para el desarrollo y dinamización de la Biblioteca Escolar en Secundaria.* Ministerio de Educación y Ciencia / CIDE. 2006
- *Los fondos de la biblioteca escolar y los planes de lectura del centro.* Blitz. Serie azul. Pamplona. Gobierno de Navarra. Departamentos de Educación y Cultura. 2005
- Marchesi, A./Miret, I.: *Las bibliotecas escolares en España.* Análisis y recomendaciones. Fundación Germán Sánchez Ruipérez. Madrid. 2005.
- Pennac, Daniel: *Mal de escola.* Xerais. 2008
- Osoro, Kepa (coord.): *La biblioteca escolar, un derecho irrenunciable.* Anaya, 2002.
- Rodríguez Fernández, Óscar / Bravo de Pablo, Sagrario: *Las direcciones más interesantes de Internet.* Anaya Multimedia. 2008

- Salaberría, Ramón: *Biblioteca pública y biblioteca escolar: una colaboración imprescindible*. MEC. Madrid. 1997
- *Palabras por la biblioteca*. Pérez Iglesias, Javier (coord.), Consejería de Cultura de Castilla – La Mancha, 2004

Bibliotecas e lectura

- *¿Nuevas lecturas? ¿Nuevas formas de leer? Lectura y escritura multimedia en las bibliotecas públicas y escolares* (XIII Jornadas de Bibliotecas Infantiles, Juveniles y Escolares). Fundación Germán Sánchez Ruipérez. Salamanca. 2005
- Abril Villalba, Manuel(coord.). *Lectura y literatura infantil y juvenil*. Claves. Editorial Aljibe
- *Animar a escribir para animar a leer*. Fundación Germán Sánchez Ruipérez. 1999
- Argüelles, Juan Domingo: *Que lean los que no lean*. México, paidós, 2003
- Cassany, Daniel. *Afilar el lapicero*. Anagrama, 2007
- Cassany, Daniel: *Taller de textos. Leer, escribir y comentar en el aula*. Paidós, 2006
- Cassany, Daniel: *Tras las líneas. Sobre la lectura contemporánea*. Anagrama. Barcelona. 2006
- Celaya, Javier: *Mitos y realidades del impacto de las nuevas tecnologías en el fomento de la lectura y la escritura*. Editorial Tramas & Texturas. 2002
- Chambers, Aidan: *Los niños, la lectura y la conversación*. Fondo de Cultura Económica. México. 2008.
- Chambers, Aidan: *El ambiente de la lectura*. Fondo de Cultura Económica. México. 2009.
- Chambers, Aidan: *Lecturas*. Fondo de Cultura Económica. México. 2008.
- Chambers, Aidan: *¿Quieres que te cuente un cuento? Una guía para narradores y cuentacuentos*. Banco del libro. Caracas. 2001
- *Cien libros para un siglo*. Equipo Peonza. Anaya, 2004
- Colomer, Teresa: *Andar entre libros. La lectura literaria en la escuela*. Fondo de Cultura Económica. México. 2005.
- Colomer, Teresa: *La formación del lector literario*. Fundación Germán Sánchez Ruipérez. Salamanca. 1998
- Colomer, Teresa (coord.): *Lecturas adolescentes*. Graó. Barcelona, 2009
- Colomer, Teresa (dir.): *Siete llaves para valorar las historias las historias infantiles*. Fundación Germán Sánchez Ruipérez. Col. Papeles de la Fundación. Madrid, 2002
- Cotroneo, R.: *Si una mañana de verano un niño. Carta a mi hijo sobre el amor a los libros*. Madrid, Taurus, 1995
- Delahaie, Patricia: *Cómo habituar al niño a leer: para que su hijo descubra el placer de la lectura desde la más temprana edad*. Médici. 1998
- Domech, Martín y Delgado: *Animación a la lectura ¿Cuántos cuentos cuentas tu?* Madrid. Editorial Popular. 2004
- Equipo Peonza: *El rumor de la lectura*. Editorial Anaya. 2001.
- Escardó i Vas, Mercé: *La biblioteca, un espacio de convivencia*. Anaya. 2003
- García Padrino / Cerrillo: *Presente y futuro de la literatura infantil*. Colección estudios. Universidad de Castilla La Mancha, 2000
- Garralón, Ana: *Historia portátil de la literatura infantil*. Anaya. Madrid. 2001
- Goldin, Daniel: *Los días y los libros*. Paidós, 2006.
- Gubern, Román: *Metamorfosis de la lectura*. Anagrama. 2010
- Jover, Guadalupe: *Un mundo por leer*. Octaedro, 2008
- *Leer con sentido o el sentido de leer: las bibliotecas y el desarrollo de competencias lectoras en los niños y jóvenes de hoy*. FGSR, 2006

- Lerner, D.: *Leer y escribir en la escuela: lo real, lo posible y lo necesario*. Fondo de Cultura Económica, 2001.
- Lomas, Carlos (coord.): *Textos literarios y contextos escolares*. Graó. 2008
- *Los hábitos lectores de los adolescentes españoles*. CIDE (Centro de Investigación y Documentación Educativa). Madrid. 2003
- Lluch, Gemma / Fundalectura: *Cómo seleccionar libros para niños y jóvenes. Los comités de valoración en las bibliotecas escolares*. Edicions Trea, 2010
- Manguel, Alberto: *La biblioteca de noche*. Alianza, 2006
- Marina, J.A./Válgoma, M.: *La magia de leer*. Editorial Plaza&Janés. Barcelona. 2005
- Mata, Juan: *Como mirar a la luna. Confesiones a una maestra sobre la formación del lector*. Editorial Graó. 2005
- Mata, Juan: *Animación a la lectura. Diez ideas clave*. Graó. 2009
- Monllor, Cecilia: *Clubs de lectura*. Xunta de Galicia. Consellería de Cultura, Comunicación Social e Turismo. Santiago de Compostela. 2004
- Moreno, Víctor: *El deseo de leer*. Edit. Pamiela. 1985
- Moreno, Víctor: *Lectores competentes*. Anaya, 2005
- Moreno, Víctor: *Lectura, libros y animación: reflexiones y propuestas*. Departamento de Educación y Cultura, Gobierno de Navarra. 2002
- Moreno, Víctor: *Leer para comprender*. Blitz. Serie amarilla. Departamento de Educación y Cultura. Gobierno de Navarra. 2003
- Moreno, Víctor: *Metáforas de la lectura*. Lengua de trapo, 2005
- Moreno, Víctor: *Va de poesía*. Editorial Pamiela. 1999
- Nemirovsky, Myriam (coord.): *Experiencias escolares con la lectura y la escritura*. Graó. Barcelona, 2009
- Pérez iglesias (coord.): *Palabras por la biblioteca*. Consejería de Cultura de Castilla-La Mancha. Asociación Cultural Educación y Bibliotecas. Madrid. 2004.
- Petit, Michèle: *Nuevos acercamientos a los jóvenes y la lectura*. Fondo de Cultura Económica. México, 1999
- Petit, Michèle: *El arte de la lectura en tiempos de crisis*. Los libros de Homero. México, 2009
- *Plan de lectura, escritura e investigación de centro*. Gobierno del Principado de Asturias, 2007.
- Reyes Camps, Lourdes: *Vivir la lectura en casa*. Juventud. 2004
- Rico, Lolo: *Cómo hacer que tus hijos lean*. Análisis y recetas. Alfabeta. 2003
- Rodari, Gianni: *Gramática da fantasía*. Kalandraka. 1999
- Rodríguez Abad, Ernesto/ Nonell Iglesias, Elvira: *Animando a animar: tenemos un plan. Como estimular el goce lector*. Los libros de la catarata, 2006.
- *Sociedad lectora y educación*. Revista de Educación. Número extraordinario 2005. Ministerio de Educación y Ciencia. Madrid. 2005
- Solé, Isabel: *Estrategias de lectura*. Editorial Graó. 1992
- VV.AA.: *Crear lectores. Propuestas para los padres, maestros y bibliotecarios*. Visor/Aprendizaje. 1989
- Pennac, Daniel: *Mal de escola*. Edicions Xerais de Galicia, 2008
- *Textos literarios y contextos escolares*. Lomas, Carlos (coord.) Graó, 2008
- Teixidor, Emili: *La lectura y la vida (Como invitar a los niños y adolescentes a la lectura: una guía para padres y maestros)*, Ariel, 2007
- *Palabras por la lectura*. Pérez Iglesias, Javier (coord.), Consejería de Cultura de Castilla – La Mancha, 2007
- Wolf, Maryanne: *Cómo aprendemos a leer. Historia y ciencia del cerebro y la lectura*. Barcelona, Ediciones B, 2008

- Zaid, Gabriel: *Los demasiados libros*. Anagrama, 2008

Alfabetización informacional / Educación documental

- Andreu, Laura Beatriz. *Las habilidades en información*. Educación y biblioteca, nº 156, p. 66-69, 2006
- Arellano, V. *Biblioteca y aprendizaje autónomo. Guía didáctica para descubrir, comprender y aprovechar los recursos documentales*. Pamplona: Departamento de Educación y Cultura, Gobierno Navarra, 2002
- Argudín, Yolanda: *Educación basada en competencias. Nociones y antecedentes*. Editorial Eduforma. 2007
- Baró, M./Mañá, T.: *Formarse para informarse..* Ed. Celeste / MEC Madrid. 1996
- Benito Morales, F. :
 - *A la educación por las bibliotecas*. Educación y Biblioteca 100, p. 15-16, 1999.
 - *Bibliotecas y Aprendizaje*. Educación y Biblioteca 70, p. 17-22, 1996.
 - *Educación documental: modelo para la adquisición de habilidades de información*. Educación y Biblioteca, 92, p. 35-38, 1998.
 - *Educación documental: reto y compromiso para docentes y bibliotecarios*. En: Educación y biblioteca, nº 57, 1995.
 - *El desafío de enseñar a pensar mediante las técnicas documentales*. En: Educación y Biblioteca, nº 34, 1993.
 - *Información documental y aprendizaje*. Bilbao: Instituto para el Desarrollo Curricular del País Vasco, 1997.
 - *Metodología Documental*. Educación y Biblioteca, 92, p. 45-46, 1998.
 - *Modelo para el desarrollo de habilidades de información en la E.S.O.* En: Educación y Biblioteca, nº 68, 1996.
- Blaxter, L.; Hughes, C.; Tight, M. *Cómo se hace una investigación*. Barcelona, Gedisa, 2001.
- Cobos, L., Álvarez, M.: *Las enseñanzas de las habilidades documentales y la práctica educativa*. Educación y Biblioteca, 92, p. 70-71, 1998
- Cuevas Cervero, Aurora: *Alfabetización en información, lectura y biblioteca escolar*. Trea, 2007
- Durban, Glòria: *Itinerario formativo 1º de ESO: para llegar a ser un experto en información*. Disponible en <http://www.bibliotecaescolar.info/actividades/indice.htm>
- Durba, Glòria/Blasco, Ana: *Competència informacional: del currículum a l'aula*. Barcelona, Associació de Mestres Rosa Sensat, 2011
- *Formar usuarios en la biblioteca: programas desarrollados por el Área de Promoción de la Lectura del Centro Internacional del Libro Infantil y Juvenil*. Fundación Germán Sánchez Ruipérez. Salamanca. 2001
- Giménez Sacristán (coord.): *Educación por competencias, que hay de nuevo*. Morata, 2008
- Gómez Hernández, J.A. (coord.) *Estrategias y modelos para enseñar a usar la información: Guía para docentes, bibliotecarios y archiveros*. Murcia: Editorial KR, 2000
- *Hacer un documental es ... Dossier y cantar*. Centro Internacional del Libro Infantil y Juvenil de la Fundación Germán Sánchez Ruipérez. Salamanca. 1996
- Illescas, M.J. *Con ingenio seré un genio: técnicas de estudio y trabajo intelectual (I y II)* Madrid, Editex, 1999

- Illescas, M^a Jesús. *Estudiar e investigar en la biblioteca escolar: la formación de usuarios*. Cadernos Blitx. Pamplona: Departamento de Educación y Cultura, Gobierno de Navarra, 2004
- *La educación documental* (monográfico). En: Educación y biblioteca, nº 92 (1998)
- Monereo Font, C. y Castelló, M.: *Estrategias de enseñanza y aprendizaje: cómo incorporarlas a la práctica educativa*. Barcelona: Edebé, 1997
- Noguerol, Artur: *Técnicas de aprendizaje y estudio*. Edit. Graó. 1994
- Piquín, Rosa. *Proyectos documentales integrados. ¿Qué son? ¿Cómo hacerlos?* Libro abierto. Nº 21. Consejería de Educación Delegación Provincial de Málaga. Disponible en <http://www.juntadeandalucia.es/averroes/bibliotecaescolar/index.php>
- Wray, D / Lewis, M.: *Aprender a leer y escribir textos de información*. Ediciones Morata. Madrid, 1997
- Zabala, A.: *Cómo trabajar los contenidos procedimentales en el aula*. Graó. 1994
- Zabala, A.: *Enfoque globalizador y pensamiento complejo*. Graó. 1999

Publicacións periódicas

- Aula de Innovación Educativa
- BLOC
- CLIJ
- Comunicación y Pedagogía
- Cuadernos de Pedagogía
- Educación y biblioteca
- Fadamorgana
- Peonza
- Platero
- Revista Galega de Educación
- Revista Galega do Ensino
- Libro Abierto
- Pinakes

RECURSOS INTERNET

Bibliotecas escolares



The screenshot shows the website interface with a header for 'Bibliotecas Escolares de Galicia' and a main content area featuring a news article titled 'Concurso nacional de boas prácticas en bibliotecas escolares 2011'. The article text is partially visible, mentioning the Xunta de Galicia and the competition's purpose.

Informacións, pautas, convocatorias, documentos de apoio, materiais elaborados polos centros, enlaces a recursos electrónicos seleccionados, en relación con bibliotecas escolares, fomento da lectura; asociacións e institucións relacionados co libro e a lectura.

<http://www.edu.xunta.es/biblioteca/blog>
Sito web de Bibliotecas Escolares de Galicia

- <http://w3.cnice.mec.es/recursos2/bibliotecas/index.htm> Páxina con recursos para B.E. do MEC
- <http://wikibesgal.wikispaces.com/> Wiki de bibliotecas escolares galegas.
- <http://www.agabel.net> Asociación galega polas bibliotecas escolares e a lectura.
- <http://www.bibliotecaescolar.info/castellano.htm> Páxina de Gloria Durban sobre biblioteca escolar
- <http://www.bibliotecas-cra.cl/recursos/index.html> Recursos para as bibliotecas escolares e a educación en información. Ministerio de Educación de Chile.
- <http://www.dilve.es> Distribuidor do Libro español en Venta (Información dos catálogos editoriais)
- <http://www.edu365.com/vadellibres/index.htm> Portal de contidos/ Biblioteca / Catalán
- <http://www.educarm.es/> Portal educativo Murcia-Biblioteca virtual
- <http://www.educastur.princast.es/cpr/oviedo/abareque/> Revista bibliotecas escolares, Asturias
- <http://www.educastur.princast.es/recursos/biblioteca/> Bibliotecas escolares Asturias
- <http://www.gobiernodecanarias.org/educacion/unidadprogramas/palb/index.asp> Lectura e bibliotecas escolares. Canarias.
- <http://www.juntadeandalucia.es/averroes/bibliotecaescolar/> Bibliotecas Escolares – Málaga
- <http://www.opacmeiga.rbgalicia.org> Acceso ao catálogo colectivo do Proxecto meiga. Rede de bibliotecas de Galicia, da Consellería de Cultura e Deporte. Inclúe catálogos de bibliotecas escolares.
- <http://www.pnte.cfnavarra.es/bibliotecasescolares/directorio.html> Bibliotecas escolares. Gobierno de Navarra. Dirección General de Educación
- <http://www.rbe.min-edu.pt/> Rede de Bibliotecas Escolares – Portugal
- <http://www.virtuulis.com/becres/> Portal colaborativo das bibliotecas escolares portuguesas
- <http://www.interreg-eet.info/weblogs/biblioblog/index.html> Bitácora informativa sobre bibliotecas da FGSR

Blogues de bibliotecas escolares galegas

CENTRO DE INFANTIL E PRIMARIA (a 28/03/2011)

| Centro | Concello | Provincia | Blogue Biblioteca Escolar |
|---------------------------------|------------------|------------------|--|
| CEIP San Marcos | Abegondo | A Coruña | A biblioteca do CEIP San Marcos |
| CEIP Agro do Muíño | Ames | A Coruña | Muiñadas |
| CEIP A Magdalena | As Pontes | A Coruña | Bibliomagdalena |
| CEIP A Maía | Bertamiráns-Ames | A Coruña | Biblioteca Agustín Fdz. Paz |
| CPI Armando Cotarelo Valedor | Boimorto | A Coruña | Aventuras na biblioteca |
| CEIP Cespón | Boiro | A Coruña | Biblioteca da avelaiona Lufiña |
| CEIP Eladia Mariño | Cabanas | A Coruña | Libroucho |
| CEIP Portofaro | Cambre | A Coruña | Vaidelibros |
| CPI de Carral | Carral | A Coruña | Bibliosbardos |
| CEIP de Bormoio-Agalada | Coristanco | A Coruña | A cova do lobo Seitodo |
| CEIP José Cornide Saavedra | Coruña, A | A Coruña | Pasa páxina |
| CEIP Salgado Torres | Coruña, A | A Coruña | Biblioteca Salgado Torres |
| CEIP San Francisco Xabier | Coruña, A | A Coruña | Biblioteca SFX |
| CEIP Sanjurjo de Carricarte | Coruña, A | A Coruña | Xanela |
| CEIP Wenceslao Fernández Florez | Coruña, A | A Coruña | Wenceslao |
| CEIP Isaac Díaz Pardo | Culleredo | A Coruña | Bulebule pola Rede |
| CEIP Ricardo Tobío | Esteiro-Muros | A Coruña | Biblioteca Mestre Agrelo |
| CEIP O Ramo | Fene | A Coruña | Biblioramo |
| CEIP de Pazos | Ferrol | A Coruña | Bibliospazos |
| CEIP Esteiro | Ferrol | A Coruña | Unha biblioteca chea de tesouros |
| CEIP Isaac Peral | Ferrol | A Coruña | Mergúllate na lectura |
| CEIP Milladoiro | Malpica | A Coruña | Bemilladoiro |
| CEIP Pino de Val | Mazaricos | A Coruña | Biblioteca Pino de Val |
| CEIP Campoamor | Ordes | A Coruña | Biblioleo |
| CEIP de Sigüeiro | Oroso | A Coruña | Bibliosigüeiro |
| CEIP José María Lage | Ortigueira | A Coruña | Ratos de biblioteca |

| | | | |
|-------------------------------|------------------------|------------|--|
| CEIP Pilar Maestu Sierra | Pobra do Caramiñal, A | A Coruña | Bibliocadreche |
| EEl Fernández Varela | Pobra do Caramiñal, A | A Coruña | Bibliofv |
| CEIP Espedregada | Poio | A Coruña | Biblioteca Espedregada |
| CEIP Andrade | Pontedeume | A Coruña | Raioteca |
| CEIP Couceiro Freijomil | Pontedeume | A Coruña | Bibliocouceiro |
| CEIP A.D.R. Castelao | Rianxo | A Coruña | Biblio CEIP Castelao |
| CEIP Aguiño | Ribeira | A Coruña | O recuncho de Honorata |
| CPI dos Dices | Rois | A Coruña | Biblioteca do Porvizo |
| CEIP Pedro Barrié de la Maza | Sada | A Coruña | A biblioteca de Mondego |
| CEIP Barrié de la Maza | Santa Comba | A Coruña | Biblioratoxalleiro |
| CEIP de Roxos | Santiago de Compostela | A Coruña | Lermeteca |
| CEIP Virxe do Portal | Sobrado dos Monxes | A Coruña | Biblioteca CEIP Virxe do Portal |
| CEIP O Ramo | Fene | Fene | Biblioramo |
| CEIP Virxe do Carme | Burela | Lugo | A biblioteca da Tartaruga |
| CEIP Vista Alegre | Burela | Lugo | A biblioteca de "Libruxa" |
| CEIP Antonio Pedrosa Latas | Celeiro-Viveiro | Lugo | Bibliosoños |
| CEIP de Cervo | Cervo | Lugo | Bibliocervo |
| CEIP de Foz nº 1 | Foz | Lugo | Bibliochicharrón |
| CEIP A Ponte | Lugo | Lugo | Biblioponte |
| CEIP Virxe da Soidade | Lugo | Lugo | Biblioteca As Gándaras |
| CEIP Pobra de Brollón | Pobra de Brollón | Lugo | Guimariñooleo |
| CEIP de Covas | Viveiro | Lugo | Bibliocovas |
| EEl San Roque | Viveiro | Lugo | Librín |
| CEIP Curros Enríquez | Celanova | Ourense | Canistrel |
| CEIP Conde de Fenosa | O Barco | Ourense | BiBLOGteca |
| CPI José García García | Ourense | Ourense | Bibliomende |
| CEIP Rogelio García Yáñez | Ramirás | Ourense | A biblioteca do Rato |
| CEIP Amaro Refojo | Verín | Ourense | Toleo por ler |
| CEIP Rosalía de Castro | Xinzo de Limia | Ourense | A charca dos Libros |
| CEIP Belesar | Baiona | Pontevedra | Bibliobelesar |
| CEIP Fontes Baíña | Baiona | Pontevedra | A Tartaruga Lectora |
| CEIP A Pedra | Bueu | Pontevedra | Bibliocastelo A Pedra |
| CEIP San Tomé | Cambados | Pontevedra | Lectoriño |
| CEIP Castrillón-Coiro | Cangas | Pontevedra | A Morada de Buli |
| CEIP San Roque de Darbo | Cangas | Pontevedra | Pinga a pinga |
| CEIP Rosalía de Castro | Grove, O | Pontevedra | O blogue de Donte |
| CEIP A Sangriña | Guarda, A | Pontevedra | Bibliopepiño |
| CEIP As Solanas | Guarda, A | Pontevedra | Bibliosolanas |
| CEIP A Lama | Lama, A | Pontevedra | O Recanto de Leo |
| CEIP de Laxe | Marín | Pontevedra | Bibliochispi |
| CEIP Josefa Alonso | Matamá-Vigo | Pontevedra | Biblioteca do CEIP Josefa Alonso |
| CEIP de Abelendo | Moaña | Pontevedra | Bloguelendo |
| CEIP de Reibón | Moaña | Pontevedra | Biblioteca CEIP de Reibón |
| CEIP Domaio | Moaña | Pontevedra | A biblioteca de Manteca |
| CEIP Quintela | Moaña | Pontevedra | Bibliotecadocole |
| CEIP Mestre Martínez Alonso | Mos | Pontevedra | Un rato na biblioteca |
| CEIP Pena de Francia | Mos | Pontevedra | Orbilmanía |
| CEIP de Vide | Neves, As | Pontevedra | Cadernos de Vide |
| CEIP Manuel Cordo Boullosa | Ponte Caldelas | Pontevedra | Curicuxa |
| CEIP Fermín Bouza Brey | Ponteareas | Pontevedra | Bibliobrey |
| CEIP Nosa Señora dos Remedios | Ponteareas | Pontevedra | Viaxa con Popi ... |
| CEIP Campolongo | Pontevedra | Pontevedra | Campolongoteca |

| | | | |
|------------------------------------|------------|------------|---|
| CEIP Manuel Vidal Portela | Pontevedra | Pontevedra | Bibliopiquín |
| CEIP San Martiño – Salcedo | Pontevedra | Pontevedra | Salcedoteca |
| CEIP Alexandre Bóveda | Redondela | Pontevedra | Caracolatola |
| CEIP Outeiro das Penas | Redondela | Pontevedra | O Outeiro de Matilda |
| CEIP Quintela | Redondela | Pontevedra | Biblioxaquín |
| CEIP Sto. Paio de Abaixo | Redondela | Pontevedra | Biblioblogreboreda |
| CPI Manuel Suárez Marquier | Rosal, O | Pontevedra | A quinta dos libros |
| CEIP de Mosteirón | Sada | Pontevedra | Biblioteca CEIP O Mosteirón |
| CEIP N° 1 de Tui | Tui | Pontevedra | Biblioteca do nº1 |
| CEIP A Doblada | Vigo | Pontevedra | Ratoeira dos contos |
| CEIP A Paz | Vigo | Pontevedra | Meigatintureira |
| CEIP Alfonso D. Rodríguez Castelao | Vigo | Pontevedra | Biblioteca da Maga Tomasa |
| CEIP Balaídos | Vigo | Pontevedra | O recuncho de Xoán |
| CEIP Coutada-Beadé | Vigo | Pontevedra | O Moucho |
| CEIP Doutor Fleming | Vigo | Pontevedra | Xiralibroflaming |
| CEIP Eduardo Pondal | Vigo | Pontevedra | O Crocaio de Sampaio |
| CEIP Emilia Pardo Bazán | Vigo | Pontevedra | Biblioteca do Chouzo |
| CEIP Frián – Teis | Vigo | Pontevedra | O lar de Frianciño |
| CEIP Igrexa-Chapela | Vigo | Pontevedra | O novo lar de Igrexiño |
| CEIP Illas Cíes | Vigo | Pontevedra | Biblioteca dos mil mundos |
| CEIP Mestres Goldar | Vigo | Pontevedra | O Recanto de Mik |
| CEP Igrexa-Valadares | Vigo | Pontevedra | Biblioaladares |
| CEIP de Rubiáns | Vilagarcía | Pontevedra | Bibliotecarubiáns |
| CEP José María Brea Segade | Taragoña | Rianxo | BBS |
| Varios centros Comarca do Salnés | Vilagarcía | Vilagarcía | O rincón da fantasía |

CENTROS DE ENSINO SECUNDARIO (a 28/03/2010)

| Centro | Concello | Provincia | Blogue |
|------------------------------|------------|-----------|---|
| IES de Viós | Abegondo | A Coruña | Víblios |
| IES de Arzúa | Arzúa | A Coruña | BiblioArzúa |
| CPIS an Vicente | Baña, A | A Coruña | Ars legendi |
| CPI Cruz do Sar | Bergondo | A Coruña | Cruz do Sar |
| IES As Mariñas | Betanzos | A Coruña | As Mariñas |
| CPI Armando Cotarelo Valedor | Boimorto | A Coruña | Aventuras na Biblioteca |
| IES Pedra da Aguia | Camariñas | A Coruña | Vilán |
| IES Alfonso X O Sabio | Cambre | A Coruña | Biblioafonso |
| IES David Buján | Cambre | A Coruña | Biblioteca A3P |
| IES Isidro Parga Pondal | Carballo | A Coruña | Biblioteca Landra |
| CPI de Carral | Carral | A Coruña | Bibliosbardos |
| IES Fernando Blanco | Cee | A Coruña | BiblioFernandoBlanco |
| CPI Alcalde Xosé Pichel | Coristanco | A Coruña | Bibliosexepichel |
| IES A Sardiñeira | Coruña, A | A Coruña | Biblioteca IES A Sardiñeira |
| IES Fernando Wirtz | Coruña, a | A Coruña | Bibliotecawirtz |
| IES Rafael Dieste | Coruña, A | A Coruña | Arquivos do trasno |
| IES Ramón Menéndez Pidal | Coruña, A | A Coruña | Bibliozalaeta |
| IES Blanco Amor | Culleredo | A Coruña | Biblioeba |
| IES de Curtis | Curtis | A Coruña | Biblioteca Sarmiento |
| IES de Fene | Fene | A Coruña | O Segrel do Penedo |
| IES de Catabois | Ferrol | A Coruña | Queremos ler |
| EOI de Ferrol | Ferrol | A Coruña | Páxinas escollidas |
| IES Urbano LUGRÍS | Malpica | A Coruña | Biblioteca Manuel María |
| IES de Melide | Melide | A Coruña | Biblomelide |
| CPI de Xanceda | Mesía | A Coruña | Ó carón da Lúa |

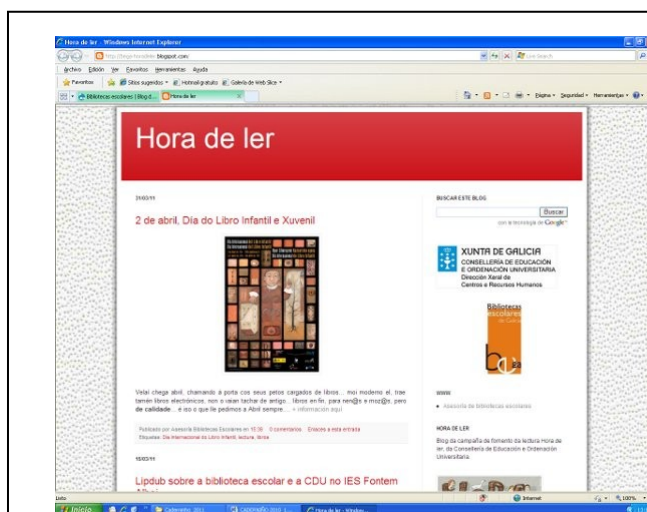
| | | | |
|--------------------------------------|-----------------------|------------|---|
| CPIC astro Baxoi | Miño | A Coruña | O Blog do Castro Baxoi |
| IES de Mugardos | Mugardos | A Coruña | Lecturas da Pandoira |
| IES Fontexería | Muros | A Coruña | Andel aberto |
| IES As Telleiras | Narón | A Coruña | Bibliotelleiras |
| IES Fernando Esquiro | Neda | A Coruña | BlogFesquío |
| IES María Casares | Oleiros | A Coruña | Bibliomariacasares |
| IES de Oroso | Oroso | A Coruña | Paxaros na cabeza |
| IES de Ortigueira | Ortigueira | A Coruña | O Cofre do Tesouro |
| IES da Pobra do Caramiñal | Pobra do Caramiñal, A | A Coruña | Bibies Pobra |
| IES de Ponteceso | Ponteceso | A Coruña | biblioaponte |
| CPI Monte Caxado | Pontes, As | A Coruña | Bibliocaxado |
| IES Moncho Valcarce | Pontes, As | A Coruña | Felices Lecturas |
| IES do Porto do Son | Porto do Son | A Coruña | Etikeles |
| CPI dos Dices | Rois | A Coruña | Biblioteca do Porviso |
| IES Isaac Díaz Pardo | Sada | A Coruña | A Biblio |
| IES do Sar | Santiago de | A Coruña | Bibliosar |
| CPI de Zas | Compostela | A Coruña | Blogoeteca |
| IES de Becerreá | Zas | Lugo | Becearreablog |
| IES de Becerreá | Becerreá | Lugo | Becerreablog |
| IES Lama das Quendas | Becerreá | Lugo | IES Lama das Quendas |
| IES Fontem Albei | Chantada | Lugo | Afonso le e conta |
| IES Poeta Díaz Castro | Fonsagrada, A | Lugo | Biblioteca "Poeta Díaz Castro" |
| CMUS | Guitiríz | Lugo | Biblioteca do CMUS de Lugo |
| IES A Piringalla | Lugo | Lugo | Biblioteca |
| IES Leiras Pulpeiro | Lugo | Lugo | Biblioleiras |
| IES Nosa Señor ados Ollos Grandes | Lugo | Lugo | Biblioholgrandes |
| IES Xoán Montes | Lugo | Lugo | O sorriso da mirada |
| IES Río Cabe | Monforte de Lemos | Lugo | Bibliocabe |
| IES de Monterroso | Monterroso | Lugo | A Vacaloura |
| IES Río Miño | Rábade | Lugo | Ponte Vella |
| IES Gregorio Fernández | Sarria | Lugo | Bibliofiz |
| IES Xograr Alfonso Gómez | Sarria | Lugo | O Xograr Lector |
| IES María Sarmiento | Viveiro | Lugo | Bibliomasa |
| IES de Allariz | Allariz | Ourense | Biblioteca IES de Allariz |
| CPI Antonio Failde | Coles | Ourense | A biblio de Cambeo |
| CPI José García García | Ourense | Ourense | Bibliomende |
| IES As Lágoas | Ourense | Ourense | Unha lágoa de libros |
| IES O Ribeiro | Rivadavia | Ourense | O tobo do Ribeiriño |
| IES Castro de Baroncelli | Verín | Ourense | Castro de Baroncelli |
| IES Xesús Taboada Chivite | Verín | Ourense | Bibliochivite |
| IES Cidade de Antioquia | Xinzo de Limia | Ourense | Biblioantioquia |
| CPI Cova Terreña | Baiona | Pontevedra | Biblio Cántame |
| IES Primeiro de Marzo | Baiona | Pontevedra | Biblioteca do IES Primeiro de Marzo |
| IES de Barro | Barro | Pontevedra | Bibliobarro |
| IES Illa de Ons | Bueu | Pontevedra | Biblioteca Illa de Ons |
| IES Johan Carballeira | Bueu | Pontevedra | Bibliocaralleira |
| IES María Soliño | Cangas | Pontevedra | Bibliosolino |
| IES María Soliño | Cangas | Pontevedra | Biblioteca IES María Soliño |
| IES Monte Carrasco | Cangas | Pontevedra | Bibliomontecarrasco |
| IES de Rodeira | Cangas | Pontevedra | Berobreo |
| CPI O Progreso | Catoria | Pontevedra | LecturoLiteratura |
| IES Manuel García Barros | Estrada, A | Pontevedra | Pasando páxinas |
| IES Auga da Alaxe | Gondomar | Pontevedra | Bibliolaxe |
| IES Monte da Vila | Grove, O | Pontevedra | Biblioteca IES Monte da Vila |
| IES Illa de Arousa | Illa de Arousa, A | Pontevedra | Biblioarousa |
| IES Ramón M ^a Aller Ulloa | Lalín | Pontevedra | A Marela Tarabela |

| | | | |
|-----------------------------------|----------------------|------------|---|
| CPI Mosteiro | Meis | Pontevedra | Bibliomosteiro |
| IES A Paralaia | Moaña | Pontevedra | Biblioparalaia |
| IES Pazo da Merce | Neves, As | Pontevedra | A Coruxa |
| IES Macias o Namorado | Padrón | Pontevedra | Bibliomamorad@s |
| IES de Pontearreas | Pontearreas | Pontevedra | Biblioteca IES de Pontearreas |
| IES de Pontecaldelas | Pontecaldelas | Pontevedra | Pontenabiblio |
| IES A Xunqueira 2 | Pontevedra | Pontevedra | A Xunqueira do (u)s libros |
| IES A Xunqueira 2 | Pontevedra | Pontevedra | Bibliototem |
| IES Luis Seoane | Pontevedra | Pontevedra | Biblioiris |
| IES Sánchez Cantón | Pontevedra | Pontevedra | Mesturas |
| CPI da Ribeira | Porriño, O | Pontevedra | Os que lemos |
| IES Pino Manso | Porriño, O | Pontevedra | Biblioteca Pino Manso |
| IES Ribeira do Louro | Porriño, O | Pontevedra | Biblioribeira |
| IES Pedro Floriani | Redondela | Pontevedra | Bibliofloriani |
| IES Pedro Floriani | Redondela | Pontevedra | IES Pedro Floriani |
| CPI Manuel Suárez Marquier | Rosal, O | Pontevedra | A quinta dos libros |
| IES Pedras Rubidas | Salceda de Caselas | Pontevedra | Biblos Vivos |
| IES de Sanxenxo | Sanxenxo | Pontevedra | Bibliomanía |
| IES de Vilalonga | Sanxenxo | Pontevedra | A beira das palabras |
| IES Pintor Colmeiro | Silleda | Pontevedra | A Biblioteca do Colmeiro |
| IES Francisco Sánchez | Tui | Pontevedra | Avenida Concordia |
| CPR San Miguel 2 | Vigo | Pontevedra | Nuestra Biblioteca |
| IES Alexandre Bóveda | Vigo | Pontevedra | Biblioteca IES Alexandre Bóveda |
| IES Álvaro Cunqueiro | Vigo | Pontevedra | Merlín |
| IES do Castro | Vigo | Pontevedra | Biblioteca IES do Castro |
| IES Manuel Antonio | Vigo | Pontevedra | Biblioteca IES Manuel Antonio |
| IES República Oriental do Uruguai | Vigo | Pontevedra | Biblioguai |
| IES Armando Cotarelo Valedor | Vilagarcía de Arousa | Pontevedra | Biblioteca Armando Cotarelo |
| IES Faro das Lúas | Vilanova de Arousa | Pontevedra | Biblioteca Faro das Lúas |

Revistas dixitais sobre bibliotecas escolares

- <http://pinakes.educarex.es/index.php> Revista bibliotecas escolares, Extremadura
- <http://web.educastur.princast.es/proyectos/abareque/web/> Revista bibliotecas escolares, Asturias
- <http://cepronda.org/libroabierto/> Libro abierto. Bibliotecas escolares y lectura. Delegación Provincial de Málaga.

Promoción da lectura



*Informacións, novas, comentarios, recursos... relacionados coa promoción da lectura e o programa de fomento da lectura en centros educativos da consellería: **Hora de ler.***

<http://bega-horadeler.blogspot.com/>
Blog de **HORA DE LER**, da Consellería de Educación

- <http://leer.es/> Centro virtual do Ministerio de Educación para a lectura en todas as áreas e formatos.
- <http://www.lecturalab.org/> Laboratorio da lectura da FGSR
- <http://www.clubkirico.com> Páxina de recomendacións dos libreiros
- <http://lij-jg.blogspot.com> Literatura infantil e xuvenil actual
- <http://www.amigosdelibro.com> Asociación Española de Amigos del Libro Infantil y Juvenil
- <http://www.bancodellibro.org.ve/> Sección venezolana de IBBY (International Board on Books for Young People)
- <http://www.bienvenidosalafiesta.com> Diccionario de literatura infantil e xuvenil
- <http://www.casadaleitura.org> Portal de promoción da lectura, da Fundación Gubelkian. Portugal
- <http://www.cervantesvirtual.com/portal/Platero> Biblioteca virtual de LIX
- <http://www.culturagalega.org/bd/index.php> Banda deseñada galega. Consello da Cultura Galega
- <http://www.culturagalega.org/lg3/> Espazo web de literatura do Consello da Cultura Galega
- <http://www.educared.net/aprende/vivircuento/index.htm> Contos en castelán
- <http://www.festivaldepoesiademellin.org/pub.php/es/Intro/index.htm> Recitais poéticos en directo
- <http://www.filix.org> Portal de literatura infantil e xuvenil galega, coordinada por Manuel Figueiras.
- <http://www.fundaciongsr.es> Fundación Germán Sánchez Ruipérez
- <http://www.fundaciongsr.es/documentos/default3.htm> Documentos electrónicos lectura/ bibliotecas escolares
- <http://www.fundaleitura.org.co/> LIX dende Colombia
- <http://www.galiciaencantada.com> Enciclopedia da fantasía popular galega, coordinada por Antonio Reigosa
- <http://www.galix.org> Galix: Asociación Galega do Libro Infantil e Xuvenil
- <http://oblogdegalex.blogspot.com> O blog de galix
- <http://www.historiadodia.pt/> Contos para cada día, en portugués, de António Torrado.
- <http://www.juntadeandalucia.es/cultura/calettras/> Centro Andaluz para a promoción da lectura.
- <http://www.leerescuchando.com> Relatos e poemas para descargar en formato mp3
- <http://www.libroadicto.com> Libros recomendados polos propios adolescentes.
- <http://www.oepli.org> Organización Española para el Libro Infantil y Juvenil
- <http://www.ourizoazul.org> Literatura infantil e xuvenil galega. Consellería de Cultura
- <http://www.planonacionaldeleitura.gov.pt/> Portal do Plano Nacional de Leitura portugués.
- <http://www.reddeseleccion.com/> Sitio web da Fundación GSR cos catálogos de libros escollidos pola Rede.
- <http://www.sol-e.com> Portal sobre LIX a cargo da Fundación GSR e con cargo ó Plan de Fomento da Lectura
- <http://www.uclm.es/cepli/> Universidad de Castilla-La Mancha- Centro de promoción da lectura.
- <http://sondepoetas.blogspot.com/> Poesía musicada. EDNL do IES David Buján
- <http://www.orellapendella.org/> Ditos, recitados e cancións infantís

Revistas dixitais para a promoción da lectura

- <http://revistabloc.es/> Revista de arte e literatura infantil. Versión dixital
- <http://www.cuatrogatos.org> Revista de Literatura infantil e xuvenil
- <http://www.docedeletra.com.br/> Revista brasileira
- <http://www.imaginaría.com.ar> Boletín Quincenal de Literatura Infantil y Juvenil (Arxentina)
- <http://www.pizcadepapel.org> Revista de literatura infantil e xuvenil on line.
- <http://www.prazadasletras.org/> Versión dixital da revista editada pola Consellería de Cultura.
- <http://www.revistababar.com> Revista dixital de literatura infantil e xuvenil
- <http://www.revistatexturas.com/blog> Revista dixital de literatura. Acceso a un directorio de blogs relacionados con libros.

Bibliotecas virtuais

- <http://bvg.udc.es/index.jsp> Biblioteca virtual galega
- <http://www.bibliotecasvirtuales.com/> Bibliotecas virtuales

- <http://www.bivir.com/> Biblioteca virtual de literatura universal en galego
- <http://www.cervantesvirtual.com/index.shtml> Biblioteca virtual Miguel de Cervantes. Varias ligazóns interesantes
- <http://www.cervantesvirtual.com/portal/Platero/> Biblioteca Platero, de Literatura Infantil e Xuvenil
- <http://www.ebooket.net/> Libros dixitais
- <http://www.educarm.es/> Portal educativo Comunidad de Murcia. Sección Biblioteca virtual
- http://www.grupobuho.com/gbsite/biblioteca_escritores_clasicos-3.html Relatos clásicos
- <http://www.icdlbooks.org> Acceso a textos de literatura infantil e xuvenil en inglés

Blogues sobre lectura

- <http://alcameh.blogspot.com/> Blogue de Literatura infantil e xuvenil, lectura, e outros
- <http://bretemas.blogaliza.org/> Blogue de Manuel Bragado: novidades culturais galegas
- <http://jamillan.com/librosybitios/blog/> Páxina sobre libros e TICs de J. A. Millán
- <http://travesia.mcu.es/receta.asp> Artigo de Blanca Calvo sobre cómo formar un club de lectura
- <http://trafegandoronseis.blogspot.com> Blogue sobre lectura e educación.
- <http://www.bcn.es/bibliotecas/castellano/clubs.html> Artigo sobre os clubs de lectura
- <http://www.comunicacion-cultural.com> Blogue de Javier Celaya.
- <http://www.dosdoce.com> Portal sobre tecnoloxías no sector cultural e na lectura en particular.

Educación documental

- <http://nogal.cnice.mecd.es/~lbag0000/> Biblioteca de webquest
- <http://platea.pntic.mec.es/%7Eerodri1/index.htm> (Webquest)
- <http://www.alfinred.org/blog> Foro sobre Alfabetización Informacional
- <http://www.bibliotecaescolar.info/actividades/galego.htm> Itinerario formativo sobre educación en información, de Glória Durban. Versión galega.
- <http://www.bioxeo.com/WQ/index.htm> (Webquest)
- <http://www.cpr2valladolid.com:8080/BDWQ/Biblio.aspx> Biblioteca de webquest
- <http://www.educastur.princast.es/cp/lacanal/rutas/index.html> Rutas de aprendizaxe. CP. La Canal. Luanco. Asturias
- <http://www.esdelibro.es/index.php?&EDLlang=Gallego> Programa de información e sensibilización sobre o respecto á creación e o valor dos libros e a lectura. Cedro. Versión en galego
- <http://www.geocities.com/webquesteu/> (Webquest)
- <http://www.google.es/literacy/index.html> Proxecto de alfabetización dixital Google.
- <http://www.indexnet.santillana.es/rscs2/actualidad/> Recursos sobre a actualidade

Outras

- <http://www.rbgalicia.org/index.php> Rede de bibliotecas de Galicia
- <http://www.bne.es> Biblioteca Nacional
- <http://www.mcu.es/REBECA/> Páxina de descarga de rexistros para bibliotecas
- <http://www.me.es> Ministerio de Educación
- <http://www.editoresgalegos.org> Páxina da Asociación Galega de Editores
- <http://www.aelg.org> Páxina da Asociación de Escritores en Lengua Galega
- <http://www.agpilustracion.org/index.php> Páxina da Asociación de Profesionais da Ilustración de Galicia
- <http://www.culturagalega.org> Páxina do Consello da Cultura Galega
- <http://books.google.es> Buscador de libros Google
- <http://www.culturagalega.org/mega/index.php> Espazo de música galega. Consello da Cultura Galega
- <http://www.pregunte.es/consulta/consulta.cmd> Servizo de información a cargo de bibliotecários profesionais.
- <http://travesia.mcu.es> Portal do Ministério de Cultura para as bibliotecas públicas.

CLUBS DE LECTURA

Novas en relación cos clubs de lectura, convocatorias, resolucións, xornadas formativas... Inclúe enlaces a todos os blogs de clubs de lectura de centros de ensino de Galicia. Cando se cree un blogue de club de lectura, pódese enviar un correo comunicándoo ao enderezo de correo bescolares@gmail.com

- <http://lerenmancomun.blogspot.com> **Espazo web para os clubs de lectura dos centros de ensino de Galicia.**



Clubs de lectura e blogues sobre lectura

| Centro | Concello | Provincia | Blogue |
|------------------------------|-----------------------|------------|---|
| IES de Pobra do Caramiñal | Pobra do Caramiñal, A | A Coruña | A Caramiña |
| IES de Vilalonga | Sanxenxo | Pontevedra | A praia das palabras |
| CFR Pontevedra | Pontevedra | Pontevedra | A pregunta do cuco |
| IES Xesús Taboada Chivite | Verín | Ourense | Biblochivite |
| IESO tero Pedrayo | Ourense | Ourense | ¡Ai!Ptolomeo |
| IES de Allaríz | Allaríz | Ourense | Allarlibros |
| IES Castro Aobre | Vilagarcía de Arousa | Pontevedra | Aobre |
| IES de Meaño | Meaño | Pontevedra | "Ao pé da hortensia"... |
| IES Cidade de Antioquia | Xinzo de Limia | Ourense | Ao pé da Letra |
| IES Pedra da Aguia | Camariñas | A Coruña | Arao |
| IES Castro da Uz | Pontes, As | A Coruña | Argalleiros das Letras |
| CPIS an Vicente | Baña, A | A Coruña | Ars Legendi |
| CPI Aurelio M. García Rey | Cuntis | Pontevedra | As Campañas |
| IES de Cotobade | Cotobade | Pontevedra | As estrelas do libro |
| IES As Mariñas | Betanzos | A Coruña | As Mariñas Lectoras |
| CPI dos Dices | Roís | A Coruña | As pintoras daltónicas |
| IES David Bujan | Cambre | A Coruña | Avelaiña |
| IES Río Cabe | Monforte | Lugo | Balbordo |
| IES Monte Castelo | Burela | Lugo | Bibliocastelo |
| CEIP Couceiro Freijomil | Pontedeume | A Coruña | Bibliocouceiro |
| IES Ribeira de Louro | Porriño, O | Pontevedra | Biblioribeira |
| IES Armando Cotarelo Valedor | Vilagarcía de Arousa | Pontevedra | Biblioteca Armando Cotarelo |
| IES A Cachada | Boiro | A Coruña | Bibliolocus |
| IES Frei Martín Sarmiento | Pontevedra | Pontevedra | Bradomín |
| IES A Sardiñeira | Coruña, A | A Coruña | Caladoiro |
| IES Luis Seoane | Pontevedra | Pontevedra | Camifios |
| CEIP Fermín Bouza Brey | Ponteareas | Pontevedra | Bibliobrey |
| IES de Fene | Fene | A Coruña | Club de Lectura do Segrel |
| CPI Tino Grandio | Guntín | Lugo | Club de Lectura Guntín |
| IES Alexandre Bóveda | Vigo | Pontevedra | Club de Lectura. IES Alexandre Bóveda |
| IES Auga da Alaxe | Gondomar | Pontevedra | Club de Lectura. IES Auga da Alaxe |
| CPI de Castrolverde | Castrolverde | Lugo | Club de Lectura. CPI de Castrolverde |

| | | | |
|---|------------------------|------------|--|
| IES Aquis Celenis | Caldas de Rei | Pontevedra | IESCaldasLetras |
| IES de Catabois | Ferrol | A Coruña | Queremos Ler |
| IES de Foz | Foz | Lugo | Clubs de Lectura do IES de Foz |
| IES Universidad Laboral | Ourense | Ourense | Universo de libros |
| IES Val do Tea | Ponteareas | Pontevedra | Biblioteca IES Val do Tea |
| IES Antonio Fraguas | Santiago de Compostela | A Coruña | Club Ptolomeo |
| IES Julio Prieto Nespereira | Ourense | Ourense | Colega das Palabras |
| IES Fernando Wirtz | Coruña, A | A Coruña | De catro a catro |
| IES de Elviña | Coruña, A | A Coruña | Elvilendo |
| CMUS de Vigo | Vigo | Pontevedra | En clave de Letras |
| IES de Sanxenxo | Sanxenxo | Pontevedra | Engánchate |
| IES Ramón Menéndez Pidal | Coruña, A | A Coruña | Entre Liñas |
| IES Félix Muriel / CPI Cernadas de Castro | Rianxo | A Coruña | Ex Libris |
| IES Pintor Colmeiro | Silleda | Pontevedra | Fahrenheit 541 |
| IES Moncho Valcárcel | Coruña, A | A Coruña | Felices Pesadelos |
| IES de Curtis | Curtis | A Coruña | Fendetestas |
| IES de Mugar dos | Mugar dos | A Coruña | Lecturas de Pandoira |
| IES Leiras Pulpeiro | Lugo | Lugo | Lecturas Leirantes |
| IES As Telleiras | Narón | A Coruña | Leixapren |
| IES As Barxas | Moaña | Pontevedra | Lendo nas Barxas |
| IES Primero de Marzo | Baiona | Pontevedra | Lerias |
| IES Vilar Ponte | Viveiro | Lugo | Liber Amoenus |
| IES Máximino Romero de Lema | Zas | Coruña | Marole |
| CPI José García García | Ourense | Ourense | Mendebiblos |
| IES Álvaro Cunqueiro | Vigo | Pontevedra | Merlín |
| IES Manuel Barros | Estrada, A | Pontevedra | Na Estrada 525 |
| IES Lagoa de Antela | Xinzo de Limia | Ourense | Nós tamén navegar |
| IES Afonso X O Sabio | Cambre | A Coruña | O bosque animado |
| CPI Manuel Suárez Marquier | Rosal, O | Pontevedra | O librako |
| IES Rafael Dieste | Coruña, A | A Coruña | O recuncho do trasno |
| IES Xograr Afonso Gómez | Sarria | Lugo | O xograr lector |
| IES de Poio | Poio | Pontevedra | Os trasnos dos libros |
| IES Fernando Esquío | Neda | A Coruña | Pantasma de papel |
| IES de Melide | Melide | A Coruña | Papalibros |
| IES Pino Manso | Porriño, O | Pontevedra | Pino Manso Lendo |
| CEIP de Andrade | Pontedeume | A Coruña | Raiolectores |
| CPI Castro Baxoi | Miño | A Coruña | Salicornia |
| CPI San Sadurniño | San Sadurniño | A Coruña | Sansaliber |
| IES Sáchez Cantón | Pontevedra | Pontevedra | Tinta Viva |
| IES Miguel A. Glez. Estévez | Vilagarcía de Arousa | Pontevedra | Tira da páxina |
| Trafegando Ronseis - 2 | | | As estelas dos ronseis |
| Trafegando Ronseis - 3 | | | Momento de silencios compartidos |



Os centros interesados en participar neste Banco de libros, tanto para ofertar como para solicitar lotes de libros para os clubs de lectura, pode enviar un correo ao enderezo da asesoría, bescolares@gmail.com, e subirase á información ao blogue. Os centros pónense en contacto entre eles e asumen os custos de envío no seu caso.

**<http://librosaeito.blogspot.com>
Banco de libros para os clubs de lectura.**

Espazo web destinado a difundir textos de calidade dentro do amplo panorama da LIX. Está aberto á participación do profesorado que o desexe, ben enviando comentarios ás entradas feitas desde a Asesoría, ben enviando textos para novas propostas a través do correo bibliotecasescolares@edu.xunta.es



**<http://redelectura.blogspot.com/>
Club de lectura virtual para bibliotecari@s escolares**

A BIBLIOTECA ESCOLAR, CENTRO DE RECURSOS DE LECTURA, INFORMACIÓN E APRENDIZAXE

1. Modelo de biblioteca escolar

A biblioteca escolar, concibida como espazo educativo ao servizo dos procesos de ensinanza e de aprendizaxe, é un centro de recursos da información que pon a disposición da comunidade educativa os fondos documentais existentes no centro, en soporte impreso, audiovisual ou electrónico.

Na biblioteca centralízase todo o material informativo que pode empregarse para os traballos escolares e para o tratamento e fomento da lectura (libros, revistas, xornais, discos, vídeos, discos DVD, mapas, fotografías, diapositivas, materiais de produción propia, seleccións de recursos electrónicos dispoñibles na Rede,...). A biblioteca acolle, organiza, facilita e difunde, entre os diversos sectores da comunidade escolar, os recursos existentes para un uso eficaz destes. Presta diversos servizos (lectura en sala, préstamo, información, formación de usuarios, orientacións e materiais para a educación documental, actividades de fomento da lectura, acceso a Internet...). **A súa principal misión é contribuír á adquisición das competencias básicas contempladas no currículo e apoiar os proxectos e programas que leva a cabo o centro educativo, favorecendo así mesmo a adquisición e o desenvolvemento de hábitos de lectura entre os distintos sectores da comunidade educativa. Constitúe un instrumento imprescindible para a integración da cultura impresa e a cultura dixital nas intervencións do profesorado e nas prácticas de aprendizaxe do alumnado.**

Para unha axeitada xestión e organización dos materiais, cómpre seguir criterios estandarizados no ámbito bibliotecario, simplificando o sistema de clasificación e adaptándoo ao contexto escolar. A Asesoría de Bibliotecas Escolares publicou no portal educativo da Consellería de Educación diversos materiais de apoio neste sentido (Adaptación da CDU para bibliotecas escolares galegas, orientacións, etc.). A Consellería de Cultura e Turismo facilita aos centros que llo soliciten o programa Meiga para a informatización da biblioteca escolar.

O equipo de biblioteca elaborará un plan de adquisicións acollendo as suxestións e necesidades dos diversos ciclos ou departamentos do centro, establecendo prioridades en función dunha actualización equilibrada dos fondos. Segundo as directrices internacionais, unha proporción recomendable sería a de un 60% de materiais de carácter informativo e un 40% de materiais de ficción, incluídos todos os soportes. A este respecto, cómpre consultar as orientacións contidas na *Guía para a selección de materiais para as bibliotecas escolares de Infantil e Primaria*, e outros recursos informativos que están a disposición do profesorado interesado no espazo temático das Bibliotecas Escolares de Galicia, do Portal Educativo, no enderezo <http://www.edu.xunta.es/biblioteca/blog>

É recomendable que todos os recursos documentais do centro (agás os de carácter administrativo), sexan xestionados pola biblioteca central, evitando a dispersión destes por aulas, ciclos, departamentos, seminarios e outros lugares, o que dificulta o coñecemento dos fondos existentes e a súa accesibilidade. Isto non quita que a biblioteca realice préstamos temporais en función das necesidades do profesorado, na súa práctica pedagóxica, e do alumnado. As necesidades derivadas da posta en marcha do Proxecto lector ou do tratamento dos distintos aspectos do currículo poden esixir a creación de “seccións de aula”, que se nutrirán dos recursos da biblioteca do centro (ou doutras bibliotecas), mediante o sistema de préstamo temporal.

O criterio para a colocación dos fondos terá en conta a accesibilidade a eles por parte do alumnado. Os andeis serán preferentemente abertos, sen pechos nin barreiras innecesarias.

Os armarios pechados non facilitan “o acceso directo” promovido no ámbito bibliotecario, tampouco actitudes responsables nin autonomía no uso dos bens comúns.

A existencia dunha biblioteca escolar, organizada e dinamizada, facilita:

- Apoio aos procesos de ensinanza e de aprendizaxe
- Aprendizaxe autónoma
- Tratamento da lectura comprensiva en todas as áreas curriculares
- Desenvolvemento de habilidades e de competencias básicas
- Achegamento aos distintos soportes documentais
- Educación no acceso á información: *tratamento da información e competencia dixital*
- Integración das tecnoloxías da comunicación e da información na recollida e tratamento dela, e na selección de lecturas
- Creación e consolidación de hábitos de lectura e de escritura
- Acceso igualitario aos recursos culturais
- Educación nunha vivencia saudable do tempo de lecer
- Apoio ao alumnado con necesidades educativas específicas

O horario de funcionamento da biblioteca deberá ser o máis amplo posible, segundo a dispoñibilidade horaria do profesorado; en calquera caso procurarase que estea aberta, e atendida pola persoa responsable ou por integrantes do equipo de apoio, a totalidade do tempo lectivo. Para a súa apertura no horario extraescolar poderá contarse con persoal auxiliar, en colaboración con outras institucións como a asociación de nais e pais, o concello ou outras, baixo a indispensable coordinación, sempre, do responsable designado pola dirección; previo acordo escrito e con coñecemento das autoridades educativas.

Os equipos directivos dos centros, atendendo á normativa vixente, contemplarán o funcionamento da biblioteca escolar como unha das necesidades organizativas do centro e, en consecuencia, terán en conta esta circunstancia á hora da distribución horaria de comezo de curso.

2. Educación en información. Fomento da lectura

No deseño de programas de dinamización da biblioteca escolar, cómpre ter en conta dous tipos de actividades: aquelas dirixidas á formación do alumnado en tanto que usuario da biblioteca e á adquisición de habilidades e procedementos para o acceso á información e o seu tratamento (o que se coñece como *educación documental* ou *alfabetización informacional* e que constitúe un dos obxectivos básicos da biblioteca escolar), e aquelas outras que se engloban no concepto de *fomento da lectura*: narracións, lectura individual, lecturas compartidas, presentacións de libros, encontros con autores ou ilustradores, libro-fórum, clubs de lectura, xogos de animación, talleres de escritura creativa,... Cómpre contemplar a lectura nun senso amplo: a lectura para aprender, para facer un resumo, para buscar un dato, para resolver un problema, para elaborar un traballo; pero tamén a lectura pracenteira, a que realizada en soidade ou en compañía ten como único obxectivo o gozo do texto literario. Así mesmo, é imprescindible orientar e facilitar prácticas de lectura en todo tipo de soportes, atendendo ás particularidades da lectura en pantalla.

A biblioteca escolar ten un papel preponderante á hora de deseñar e desenvolver o Proxecto lector de centro, documento que, segundo o contemplado na normativa curricular, articulará todas as intervencións que o centro vai levar a cabo en relación coa lectura, a escritura e as habilidades informativas, e que se plasmará en plans anuais de lectura.

Da mesma forma, a biblioteca escolar é o espazo natural de achegamento á información en calquera formato, incluído o electrónico. As bibliotecas han ser espazos de integración da cultura impresa e da cultura dixital.

3. Responsable da biblioteca escolar

O funcionamento eficaz da biblioteca escolar supón unha axuda fundamental para o labor de todo o profesorado, sendo necesaria a colaboración de todos e todas para a súa existencia. Porén, resulta imprescindible a presenza dunha persoa responsable deste recurso do centro. O responsable da biblioteca escolar debe ser designado pola Dirección, garantindo no posible a estabilidade e o bo funcionamento deste servizo. Para elo, terase en conta o interese, a idoneidade, a formación ou a experiencia neste ámbito, así como a dispoñibilidade horaria do profesorado.

As funcións do responsable da biblioteca escolar son:

- Elaborar a programación anual de biblioteca escolar, atendendo aos proxectos curriculares do centro e unha memoria final.
- Colaborar ao deseño e posta en práctica do Proxecto lector de centro, coordinándoo no seu caso.
- Realizar o tratamento técnico dos fondos (seleccionar, organizar, clasificar e catalogar)
- Informar ao Claustro das actividades da biblioteca e integrar as súas suxestións.
- Difundir os fondos existentes e as súas posibilidades de consulta entre toda a comunidade escolar.
- Definir os criterios para o préstamo e atender ao servizo xunto co equipo de apoio.
- Asesorar ao profesorado en técnicas de animación á lectura, estratexias de dinamización, formación de usuarios e traballo documental, seleccionando e elaborando materiais, xunto co resto do profesorado, para a formación do alumnado nestes aspectos e a dinamización cultural do centro.
- Coordinar o equipo de apoio á biblioteca escolar.

Éstas e outras cuestións sobre a dinamización específica da biblioteca escolar están recollidas na Orde de 17 de xullo de 2007, *pola que se regula a percepción da compoñente singular do complemento específico para a función titorial e outras funcións docentes* (DOG 24/07/2007).

4. Equipo de apoio

Estará formado por profesoras e profesores dos diferentes ciclos ou departamentos existentes no centro, que traballarán en coordinación co responsable da biblioteca para a consecución dos obxectivos previstos e a posta en marcha das actividades organizadas. A xefatura de estudos, aproveitando as marxes horarias do cadro de profesorado, preverá as necesidades da biblioteca escolar á hora de elaborar os horarios do mesmo, nos que quedará recollida a súa participación neste servizo.

As funcións dos integrantes do equipo de biblioteca son:

- Apoiar ao responsable da biblioteca na organización e dinamización da mesma.
- Recompilar informacións, materiais e recursos necesarios para o bo funcionamento do servizo, co fin de facilitarllelos aos usuarios da biblioteca escolar.
- Cooperar ao deseño, organización e posta en marcha das actividades programadas.
- Establecer criterios para a adquisición e actualización dos fondos da biblioteca.
- Recoller propostas e suxestións do profesorado e o alumnado co fin de mellorar as intervencións e colaborar ao desenvolvemento da competencia lectora, o hábito lector e as habilidades de traballo intelectual.

5. Comisión de Biblioteca no Consello Escolar

A creación dunha Comisión de biblioteca no seo do Consello Escolar resulta de gran interese para a sensibilización de todos os membros da comunidade escolar respecto da necesidade deste servizo, procurando atención e estabilidade ao mesmo, así como a necesaria colaboración coa biblioteca pública de referencia. (Inclúese como requisito para a participación na convocatoria do Plan de mellora)

A Comisión de biblioteca podería ter a seguinte composición: por parte do Consello Escolar: un profesor/a, un pai/nai, un representante do Concello, un representante da Dirección; por parte da Asociación de Nais e Pais, un representante; por parte da biblioteca pública máis próxima, o responsable; o responsable da biblioteca escolar, quen actuará como secretario/a. A comisión reunirse unha vez ao trimestre, presidida pola xefatura de estudos ou o/a director/a.

As funcións desta Comisión de Biblioteca serían:

- Analizar as necesidades da biblioteca escolar referidas a infraestrutura, equipamento, mantemento e atención en horario lectivo e en horario extraescolar.
- Realizar propostas ao Consello Escolar para as melloras necesarias.
- Xestionar a apertura da biblioteca en horario extraescolar, procurando as necesarias colaboracións e garantindo que todas as intervencións se realizarán seguindo os criterios establecidos polo equipo de apoio e o responsable da biblioteca escolar.
- Propor estratexias de colaboración entre a biblioteca escolar e a biblioteca pública máis próxima.
- Promover actividades de sensibilización e dinamización cultural entre toda a comunidade escolar.
- Realizar propostas para a adquisición de fondos e equipamento, co correspondente proxecto orzamentario, que se remitirán ao Consello Escolar.
- Realizar xestións cos sectores culturais, educativos, sociais e económicos do contorno do centro educativo que poidan colaborar coa biblioteca escolar e os seus obxectivos.

Orde do 17 de xullo de 2007 pola que se regula a percepción da compoñente singular do complemento específico por función tutorial e outras funcións docentes. (DOG de 24 de xullo)

Artigo 9º.-Definición da dinamización de biblioteca.

A biblioteca escolar é un recurso educativo imprescindible para a consecución dos obxectivos educativos en todas as áreas. Facilita o acceso aos recursos informativos e culturais necesarios nos procesos de ensino e aprendizaxe, favorece un uso contextualizado das tecnoloxías da comunicación e da información e resulta imprescindible para a capacitación e o fomento da lectura, de todo tipo de textos, en todo tipo de soportes.

Artigo 10º.- Funcións da dinamización de biblioteca. *En colaboración co profesorado de apoio, serán as seguintes:*

1. *Elaborar, en colaboración co profesorado de apoio, o proxecto anual de biblioteca escolar e a memoria final.*
2. *Coordinar, seguindo as directrices da consellería, a elaboración e posta en práctica do proxecto lector de centro, coa participación de todo o profesorado.*
3. *Realizar o tratamento técnico dos fondos (seleccionar, organizar, clasificar e catalogar).*
4. *Informar o claustro das actividades da biblioteca e integrar as súas suxestións.*
5. *Difundir os fondos existentes e as súas posibilidades de consulta entre toda a comunidade escolar.*
6. *Definir os criterios para o préstamo e atender o servizo xunto co equipo de apoio.*
7. *Asesorar o profesorado en técnicas de animación á lectura, estratexias de dinamización, formación de usuarios e traballo documental, seleccionando e elaborando materiais, xunto co resto do profesorado, para a formación do alumnado nestes aspectos.*
8. *Coordinar o equipo de apoio á biblioteca escolar.*
9. *Representar o equipo de biblioteca na Comisión de Coordinación Pedagóxica.*
10. *Aqueloutras funcións que a Consellería de Educación e Ordenación Universitaria estableza na súa normativa específica sobre bibliotecas escolares.*

(Ver tamén artigos 6 e 8)

Pautas para actualizar a colección da Biblioteca Escolar

A colección

Entendemos por colección o conxunto de documentos e recursos de todo tipo, e en diversos soportes, que unha biblioteca escolar pon ao servizo dos seus usuarios e usuarias para o desenvolvemento das actividades de ensino e aprendizaxe, busca de información e lectura con distintas finalidades. A meirande parte destes documentos están localizados na biblioteca escolar pero tamén poden ubicarse noutras zonas do centro (aulas, departamentos...), sempre que estean rexistrados de forma centralizada para evitar duplicidades, infrautilización ou perda, e favorecer así a súa difusión para o coñecemento e emprego por parte de toda a comunidade escolar.

A biblioteca escolar debe ofertar unha variada gama de materiais e recursos documentais:

- Materiais de ficción: libros de literatura infantil e xuvenil que contemplan os distintos intereses do alumnado, estimulen a súa imaxinación, aporten recursos para o ocio e o cultivo das afeccións e favorezan o pensamento crítico.
- Materiais para o tratamento dos diversos contidos curriculares.
- Materiais para o apoio á diversidade: atención ás necesidades educativas específicas, atención ao alumnado inmigrante, etc.
- Materiais para o profesorado e as familias.
- Materiais elaborados polo alumnado e o profesorado.
- Publicacións periódicas (xornais, revistas, boletíns...).

Os fondos da colección serán, nunha porcentaxe importante, libros e material impreso, pero tamén deberá contemplarse a existencia de:

- Materiais gráficos e fotográficos: fotografías, mapas, diapositivas, transparencias...
- Material audiovisual en soporte magnético: cintas, vídeos...
- Material audiovisual e multimedia en soporte electrónico: DVD, CD-Rom (películas, discos, xogos educativos, xogos de carácter lúdico...)
- Recursos on-line: bases de datos, publicacións periódicas, seleccións de páxinas web por temas, directorios, portais educativos, portais de carácter lúdico ou cultural, etc.

Recomendacións sobre o tamaño da colección

Segundo as Pautas IFLA de 2002 para a Biblioteca Escolar, unha colección razoable de recursos impresos debe constar de **dez libros por alumno/a**. A biblioteca escolar máis pequena deba ter como mínimo 2.500 títulos **relevantes e actualizados** para garantir a atención aos intereses e necesidades do alumnado.

Ademais, os materias dunha biblioteca escolar deberán gardar a seguinte relación:

- **60% información:** 50% obras de coñecemento, monografías, manuais, reportaxes... sobre os temas do currículo + 10% obras xerais de referencia (dicionarios, enciclopedias, atlas, guía bibliográficas, catálogos, directorios...)
- **40% ficción:** reflicten o universo imaxinario, á vez que estimulan a investigación: literatura (narrativa, poesía, teatro), cine, cómics, libros de imaxes, fotografías, creacións musicais...

Criterios para unha selección equilibrada da colección

Algunhas iniciativas que se poden poñer en marcha coa fin de equilibrar a colección xa iniciada:

- Analizar e coñecer os fondos cos que conta a biblioteca do centro.

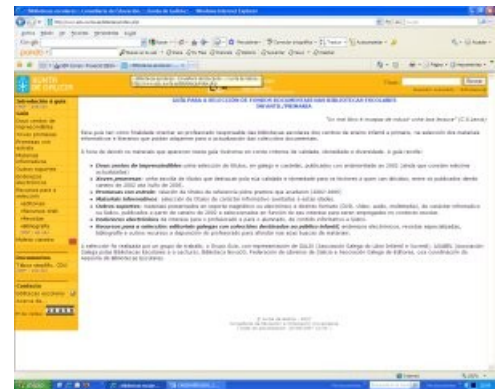
- Realizar unha expurgación dos fondos (retirando o que está deteriorado, obsoleto ou non responde ás necesidades dos lectores e lectoras).
- Localizar todos os materiais espallados por distintos espazos do centro (departamentos, seminarios, bibliotecas de aula, aulas de informática, aulas de música, laboratorios, salas de audiovisuais, etc.), significativos para a súa incorporación ao rexistro centralizado.
- Avaliar a adecuación dos fondos da biblioteca ao currículo escolar.
- Arbitrar as medidas para coñecer as necesidades dos distintos ciclos, departamentos, áreas curriculares, así como os intereses de profesorado e alumnado.
- Diseñar un plan de adquisicións, priorizando segundo as necesidades detectadas, e moi especialmente, a incorporación dos novos soportes.
- Crear unha hemeroteca
- Destinar un orzamento específico a novas adquisicións, para a revisión e actualización da colección.
- **Priorizar a adquisición de materiais impresos ou electrónicos en lingua galega**, coa fin de facilitar fontes informativas suficientes á comunidade educativa e favorecer a consecución dos obxectivos de normalización lingüística no ensino.



Guía para a selección de materiais para as bibliotecas escolares / infantil e primaria.

A Consellería de Educación e Ordenación Universitaria pon a disposición dos centros de ensino infantil e primario unha ferramenta: unha guía electrónica que ten como finalidade axudar na selección dos materiais informativos e literarios, que poidan adquirirse para a actualización das coleccións documentais das bibliotecas escolares. A guía está dispoñible no seguinte enderezo electrónico:

<http://www.edu.xunta.es/biblioteca>



A páxina web <http://www.edu.xunta.es/biblioteca/blog>, espazo que mantén a Asesoría de bibliotecas escolares, recolle **seleccións de lecturas** elaboradas polo profesorado desde os distintos centros, **guías de lectura** e outros materiais útiles para a selección de recursos para as bibliotecas escolares, coa virtude de responder aos criterios dos equipos de docentes que dinamizan as bibliotecas escolares, ás necesidades do seu alumnado e dos diversos departamentos que colaboran nestas seleccións. **Inclúese tamén listados de libros e outros materiais imprescindibles**, actualizando a Guía de recursos



Respostas ás preguntas máis frecuentes:

1. Aplicación informática para as bibliotecas escolares

A Consellería de Educación non dispón de ningunha aplicación específica para as bibliotecas escolares. Froito dos acordos de colaboración coa Consellería de Cultura nesta materia, esta facilita aos centros que llo solicitan, o programa MEIGA, que é co que están informatizadas a maioría das bibliotecas públicas galegas. Mesmo teñen trasvasado os datos de bases preexistentes polo que se lles debe comentar esta cuestión, se fose o caso, ao facer a solicitude. As últimas versións de Meiga levan engadidas algunhas cuestións específicas para bibliotecas escolares, na medida en que está sendo utilizada xa por moitos centros educativos.

Para solicitar o programa débese contactar con Proxecto Meiga. Departamento de Soporte e Información. Centro Superior Bibliográfico de Galicia. Dirección Xeral de Promoción Cultural. Xunta de Galicia. A solicitude debe facerse dende o enderezo electrónico oficial do centro educativo e indicando unha persoa de referencia:

- Para solicita-lo programa, ou pedir información: infomeiga@rbgalicia.org
- Para contactar co administrador da rede Meiga: adminmeiga@rbgalicia.org
- Para subida de datos, correccións ou problemas en xeral:
soportemeiga@rbgalicia.org
- Para información xeral na web: www.meiga.rbgalicia.org
- Para consulta, descarga, etc... de datos na web: www.opacmeiga.rbgalicia.org
- Tfno.: 902 922 349

Este programa cumpre os requisitos que se lle piden a unha aplicación minimamente seria e actual (con criterios estandarizados e posibilidade de acceso a catálogo colectivo): clasificación pola CDU, simplicidade, impresión de etiquetas, códigos de barras, fichas e carnés, posibilidade de capturar catálogos a través de internet e integralos no catálogo da biblioteca, posibilidade de empregar un lector óptico.... Obviamente, pódense extraer listados segundo distintos criterios, tanto de fondos documentais rexistrados (libros e outros) como de usuarios. O feito de que sexa o programa empregado na rede de lectura pública facilita o intercambio bibliotecario. A posibilidade de incluír o catálogo da páxina de Meiga, permite a consulta a través de calquera ordenador conectado a internet; do catálogo propio e dos catálogos da rede Meiga, na que xa están un bo número de centros galegos.

Dende a Asesoría de bibliotecas escolares elaborouse unha adaptación da CDU para as bibliotecas escolares, contemplando dous niveis (centros de primaria e secundaria; centros de secundaria con moito volume de fondos e centros con ciclos formativos), que os responsables do Meiga están adaptando ás aplicacións destinadas a centros educativos. Pódese así mesmo descargar, en formato pdf dende a a sección “Xestión técnica” en <http://www.edu.xunta.es/biblioteca/blog>

2. Convocatorias do plan de mellora de bibliotecas escolares

A estas convocatorias pódese acceder a través da páxina de Bibliotecas Escolares de Galicia: <http://www.edu.xunta.es/biblioteca/blog/>

A través dos bloques da esquerda da páxina pódese acceder á información correspondente a cada unha das convocatorias, e tamén aos diferentes anexos a presentar, entre os que están o anexo IX de xustificación de gasto que deben remitir os centros incorporados, ao tempo que a memoria, antes do 10 de xuño.

3. Convocatoria e resolución dos Clubs de lectura

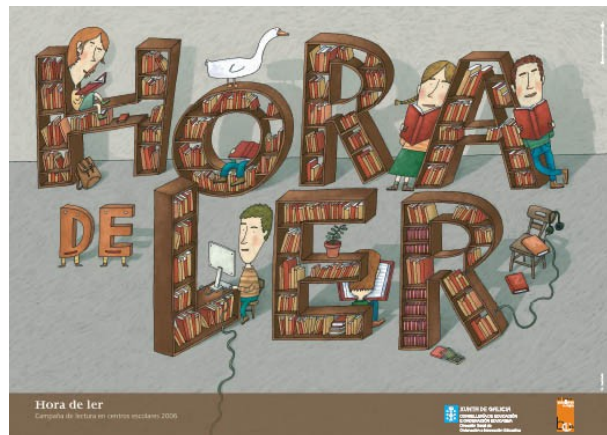
Estes documentos publícanse no Portal Educativo, [Http://www.edu.xunta.es](http://www.edu.xunta.es) e poden atoparse tamén, ou ben na páxina de Bibliotecas Escolares de Galicia, ou ben nos blogues [Hora de ler](#) e [Ler en man común](#).

4. Dotación extraordinaria para actualización de fondos/equipos/mobiliario da biblioteca escolar

Os centros que reciben un orzamento extraordinario para actualizar a colección (equipos, fondos, ou gastos de funcionamento da b.e., no seu caso) deben xustificalo con facturas datadas antes do 31 de decembro, e presentar esta xustificación antes do 10 de febreiro do ano seguinte, mediante un anexo que se recolle na sección “impresos” de <http://www.edu.xunta.es/biblioteca/blog>. As facturas custodiaranse na secretaría do centro. A xustificación será por igual ou superior contía que a asignación recibida.

Programa de fomento da lectura en centros escolares: *HORA DE LER*

No ano 2006, a Consellería de Educación puxo en marcha un programa de fomento da lectura destinado á poñer en valor os libros e as bibliotecas nos centros educativos. Nunha primeira fase distribuíuse diverso material divulgativo (carteis, marcapáxinas, adhesivos, axendas para o profesorado) cunha finalidade de sensibilización. Na segunda fase chegaron aos centros educativos materiais específicos para cada ciclo, atendendo ás características do alumnado segundo a súa idade e ás necesidades de recursos expresadas polos docentes. Estes materiais van acompañados dunha guía para o profesorado, con propostas e orientacións para a súa utilización.



Con data 1 de setembro de 2011, a Dirección Xeral de Centros e Recursos Humanos, no contexto deste programa de fomento da lectura, publicaba por cuarta vez a convocatoria de incentivos á creación de **CLUBS DE LECTURA** en centros educativos de titularidade da Consellería de Educación que matriculan alumnado de ensino secundario, bacharelato, formación profesional e ensinanzas de réxime especial. Da devandita convocatoria entresácanse unhas breves orientacións:

Unha das fórmulas de maior interese para o fomento do hábito da lectura, en xeral, e entre os adolescentes en particular, é a posta en marcha dun club de lectura, porque inclúe varias das condicións necesarias para motivar aos lectores e lectoras destas idades: a posibilidade de comunicación cos seus iguais e a oportunidade de compartir gustos, inquedanzas, significados, emocións e opinións sobre as súas lecturas. Por esta razón, é unha práctica que comeza a ser empregada por profesorado atento ás necesidades e intereses do seu alumnado, que inclúen a participación dun club de lectura nas programacións das bibliotecas escolares ou como complemento na programación da propia materia.

Poñer en marcha un club de lectura nun centro educativo consiste, basicamente, en promover a participación dun grupo de rapaces e rapazas para compartir as súas experiencias lectoras, coa mediación dun adulto que conduza todo o proceso. O espazo natural para o club de lectura é a biblioteca escolar, e os tempos axeitados para a súa celebración dependen das posibilidades de cada grupo (recreos ou tempos non lectivos), resultando imprescindible a implicación persoal do profesorado dadas as especiais características desta actividade.

Esta práctica de socialización e creación de comunidades de intereses, ao redor dos libros e da lectura, está avalada por resultados moi positivos na creación de ambientes lectores nos centros, coa participación en moitos casos de pais, nais, e outros membros da comunidade escolar.

A esta convocatoria presentáronse un total de 206 proxectos de clubs de lectura, procedentes de diversos centros educativos que acollen alumnado de ensino secundario, bacharelato, formación profesional e ensinanzas de réxime especial, dos cales 200 reciben axudas para o seu funcionamento, por ter entregado a documentación en tempo e forma. Durante o curso 2010/2011, practicamente, a metade dos centros públicos de ensino secundario de Galicia albergan grupos de lectura (nalgúns casos varios grupos): profesores e alumnos, ás veces pais e nais e persoal non docente, que teñen a vontade de xuntarse para falar de libros e compartir lecturas fóra do tempo lectivo.

O blogue “Ler en mancomún” (<http://lerenmancomun.blogspot.com/>) recolle as novas, experiencias e materiais relacionados cos clubs de lectura, así como o acceso aos blogs destes clubs mentres que “Libros a oito” (<http://librosaeito.blogspot.com/>) funciona a modo de banco de libros que uns centros ofertan a outros para poder optimizar os recursos das súas bibliotecas para a lectura colectiva.

No seguinte enlace pódese acceder a un artigo que recolle a evolución dos clubs de lectura da comunidade autónoma galega: [“Construyendo sociedad lectora: clubs de lectura en centros de enseñanza secundaria de Galicia”](#). Cristina Novoa



No curso 2007/2008 enviáronse aos centros públicos de ensino primario e secundario de todo o país unhas mochilas destinadas a poñer en marcha a iniciativa **MOCHILAS VIAXEIRAS**, unha actividade que xa estaba dando moi bos resultados nalgúns centros educativos baixo distintos nomes e fórmulas. A *mochila viaxeira* permite á biblioteca escolar o contacto coas familias nunha actividade que pretende a súa colaboración na formación dos lectores e lectoras máis novos. No díptico que a acompaña detállase esta actividade de fomento da lectura: a súa finalidade, os destinatarios, o posible contido, a temporalización e outras cuestión de interese.

Existen mochilas viaxeiras a disposición dos centros que as precisen para ampliar a oferta actual deste servizo na súa biblioteca. A solicitude, xustificada, pódese realizar a través do seguinte correo electrónico: bibliotecasescolares@edu.xunta.es

MALETAS VIAXEIRAS

No curso 2009/ 2010 a Asesoría de bibliotecas escolares organiza *maletas viaxeiras de poesía, banda deseñada e lectura* que se distribúen aos diferentes CFR de cara a poder ser utilizadas nos diferentes centros de ensino, ou ben para organizar exposicións e campañas relacionadas con poesía e banda deseñada como para reforzar e apoiar as súas propias

iniciativas de formación en relación á lectura. Os centros poden solicitar as maletas en préstamo no centro de Formación e Recursos correspondente, a través da persoa asesora en materia de bibliotecas escolares. Cada maleta leva unha relación dos materiais que inclúe, unhas propostas de utilización e unha relación de recursos sobre o tema do que é obxecto, así como un caderno para a recollida de suxestións.

MALETA DE LECTURA: contén unha selección de materiais recentes, ou xa de referencia, imprescindibles á hora de abordar as aprendizaxes en materia de lectura e de adquisición do hábito lector. Vai destinada ao profesorado (Grupos de Traballo, Seminarios, PFACs ou, simplemente, equipos de biblioteca interesados).

MALETA DE POESÍA: inclúe unha selección de libros de poesía infantil e xuvenil, para "abrir boca" e coñecer novas tendencias. Contempla textos poéticos destinados a adultos, dos que poderían extraerse algúns poemas para o seu tratamento cos rapaces e rapazas, e materiais específicos para os docentes. Fundamentalmente destinada ao profesorado de ensino primario.

MALETA DE BANDA DESEÑADA: unha selección de cómic e novela gráfica, para coñecer autores e títulos de banda deseñada que están a ser referencia entre os lectores do xénero. Destinada ao profesorado de ensino secundario.



Na propia Asesoría cóntase cunha maleta sobre o **Camiño de Santiago** e outra sobre **Os Mundos de Cunqueiro**, que poden solicitarse e recollese directamente.

No curso 2010/2011 facilítanse, aos centros que as solicitan, bolsas para o préstamo de libros dirixidas ao alumnado de Infantil. Os libros *van e veñen* da biblioteca escolar ás casas para ser lidos e contados coa colaboración das familias.



Calendario do Libro e da lectura

Febreiro

24 de febreiro: Día de Rosalía
(A creación: os escritores e as escritoras)

Marzo

21 de marzo: Día Mundial da Poesía
27 de marzo: Día Mundial do Teatro

Abril (Abril: mes dos Libros)

2 de abril: Día Internacional do Libro Infantil e Xuvenil
23 de abril: Día Internacional do Libro

Maio (Festa da Lingua)

17 de maio: Letras Galegas

Xuño/Xullo/Agosto

Feiras do libro
Banda deseñada e ilustración (circuíto de xuño a setembro)

Setembro

26 de setembro: Día da Tradución

Outubro

24 de outubro: Día da Biblioteca
Todo o mes: Mes da Biblioteca Escolar a proposta da [IASL](#)

Novembro

2ª semana: Semana da Literatura de Tradición Oral: contos, cantos, lendas, romances, regueifas, refráns

Nadal

17 de decembro: nacemento de Ánxel Casal (1895)
(A edición)

- **Lei 17/2006 de 27 de decembro, do libro e da lectura de Galicia:**
 - O artigo 22, punto 4, recolle, entre outras cuestións: *A Xunta de Galicia promoverá a lectura nas bibliotecas escolares.*

Nun medio caracterizado polo incremento da conexión en redes, as persoas encargadas das bibliotecas escolares deben ser competentes para planificar distintas técnicas de utilización da información, e ensinalas tanto ao profesorado como ao alumnado; deben, xa que logo, actualizar constantemente a súa formación e desenvolvemento profesionais.

Manifesto IFLA/UNESCO sobre a Biblioteca Escolar. 2000



Consellería de Educación e Ordenación Universitaria
Dirección Xeral de Centros e Recursos Humanos
Subdirección Xeral de Centros
Servizo de Xestión de Programas Educativos

Asesoría de bibliotecas escolares

bibliotecasescolares@edu.xunta.es (xeral)

asesoria.bibliotecas@edu.xunta.es (para actividades de formación)

bescolares@gmail.com (para blogues de clubs de lectura/banco de libros)

<http://www.edu.xunta.es/biblioteca/blog>

Tfno.: 981 54 65 47 – Fax: 981 54 65 42