



BIBLIOTECA ESCOLAR, CENTRO CREATIVO DAS APRENDIZAXES

Santiago de Compostela, 24 de marzo de 2022



Cristina Nova

@nova5

crisnova@gmail.com

BIBLIOTECA ESCOLAR, ORGANISMO VIVO



A biblioteca escolar debe ter os sentidos alerta e unha gran capacidade para reaccionar de maneira inmediata (ou case) ao que percebe como necesidade ou interese nos seus usuarios naturais.

Respirar coa súa xente, coa comunidade á que serve.

Artigo en EDUGA

<http://www.edu.xunta.gal/eduga/1476/biblioteca-escolar/biblioteca-escolar-un-organismo-vivo>

BIBLIOTECA ESCOLAR, CENTRO CREATIVO DAS APRENDIZAXES

A biblioteca escolar así entendida:

- ✓ Pon a disposición da comunidade educativa recursos, servizos e oportunidades para o desenvolvemento de competencias clave no currículo escolar.
- ✓ Garante a mediación imprescindible e axeitada en materia de lectura e de información, nun contexto de multialfabetismos e urxencias por formar ás persoas como lectoras críticas e usuarias responsables da información e dos medios de comunicación
- ✓ Precisa ser unha biblioteca inclusiva, impulsora da creación, a expresión e a colaboración en toda a súa diversidade.



QUE BIBLIOTECAS?

A biblioteca escolar é o espazo de aprendizaxe **físico e dixital** nunha escola onde a **lectura, a indagación, a investigación, o pensamento, a imaxinación e a creatividade** son centrais para a **viaxe dos estudantes da información ao coñecemento, tamén para o seu crecemento persoal, social e cultural.**

Directrices IFLA para a Biblioteca Escolar (2015-revisada)

A BIBLIOTECA, COMO CENTRO DE RECURSOS DE LECTURA, INFORMACIÓN E APRENDIZAXE: “CENTRO CREATIVO DAS APRENDIZAXES”

(CLÁUSULA PRIMEIRA DAS INSTRUCCIÓNS DA D.X. CENTROS EN RELACIÓN COA BIBLIOTECA ESCOLAR. CURSO 21/22)

Instrucións.

1. Todos os centros de niveis non universitarios deberán establecer as medidas organizativas oportunas para poñer a disposición de alumnado e profesorado e, na medida do posible, do resto da comunidade educativa, **unha biblioteca escolar que favoreza o achegamento a libros informativos e de ficción, así como a outros recursos informativos e lúdicos, en soporte impreso, audiovisual ou electrónico; presentes na biblioteca ou dispoñibles a través de Internet; relacionados cos contidos do currículo ou que poidan cubrir a variedade de intereses de lectura e de aprendizaxe.**



CEP Xosé María Brea
Segade. Taragoña-Rianxo

SEGUINDO COA CLÁUSULA 1

2. O equipo directivo deberá tomar as medidas organizativas oportunas que garantan o correcto funcionamento deste servizo educativo.

Instrucións.



Charlas presenciais e virtuais. IES San Paio (Tui)

<http://www.edu.xunta.gal/centros/iessanpaio/node/2603>

SEGUINDO COA CLÁUSULA 1

3. Os centros establecerán unha **partida específica** para o mantemento da biblioteca escolar, dentro dos orzamentos xerais do centro (entre un 5% e un 10% do orzamento deste).
4. O **espazo da biblioteca deberá organizarse en función das prácticas que interesa incentivar e das experiencias que se pretenda estimular** (...) [Verase + tarde]



Instrucións.

5. No caso extremo de falta do espazo, ou cando as características do centro non faciliten a creación dunha biblioteca central con espazos diversificados, suficientes e con funcións especializadas, deberá deseñarse unha “biblioteca distribuída” (...); **non se poderán separar os recursos en lugares distintos en función do tipo de soporte** (deben convivir o impreso e o dixital, os libros cos xogos e o equipamento tecnolóxico).

BIBLIOTECA INCLUSIVA

6. *“A biblioteca deberá ser cada vez máis inclusiva, que dea resposta ás necesidades de todo o alumnado no que atinxe a accesibilidade, aos recursos dispoñibles a través da colección física ou virtual, aos equipamentos e ás actividades propostas”*



Instruccións.

UN RECURSO PARA A TRANSVERSALIDADE

Instrucións.

7. *A biblioteca escolar deberá facilitar o tratamento transversal dos contidos e un enfoque interdisciplinario en proxectos e actividades, contribuíndo así aos cambios metodolóxicos imprescindibles.*



8. *A biblioteca escolar, conforme aos Obxectivos da Axenda 2030 da ONU para o Desenvolvemento Sustentable, debe proporcionar servizos e programas que dean resposta ás necesidades informativas das persoas que integran a comunidade educativa, formando ao alumnado para unha participación plena, activa e comprometida coa sociedade complexa na que nos toca vivir.*

DÚAS FUNCIONES FUNDAMENTAIS

9. A biblioteca deberá concibirse como mediadora das lecturas no centro, polo que será o “núcleo” da atención á formación de hábitos de lectura no conxunto da comunidade educativa; con este fin, o equipo da biblioteca deberá deseñar, asesorar e apoiar actividades para o fomento da lectura que teñan en conta os distintos sectores que a conforman, procurando a colaboración de todos eles.



10. A biblioteca escolar é o contexto privilexiado para o desenvolvemento de competencias informacionais e mediáticas, como requisito para a construción do pensamento crítico, o que deberá terse en conta á hora de abordar o reforzo destas competencias clave.

Instrucións.



A BIBLIOTECA “É COUSA” DA COMUNIDADE EDUCATIVA

Instrucións.

11. A utilización habitual desta biblioteca para a lectura, información e a aprendizaxe (LÍA), e como “centro creativo das aprendizaxes”, **concirne a todo o profesorado**, a todas as áreas, etapas e niveis, así como a todos os programas nos que está inmerso o centro para o desenvolvemento do seu Proxecto Educativo.

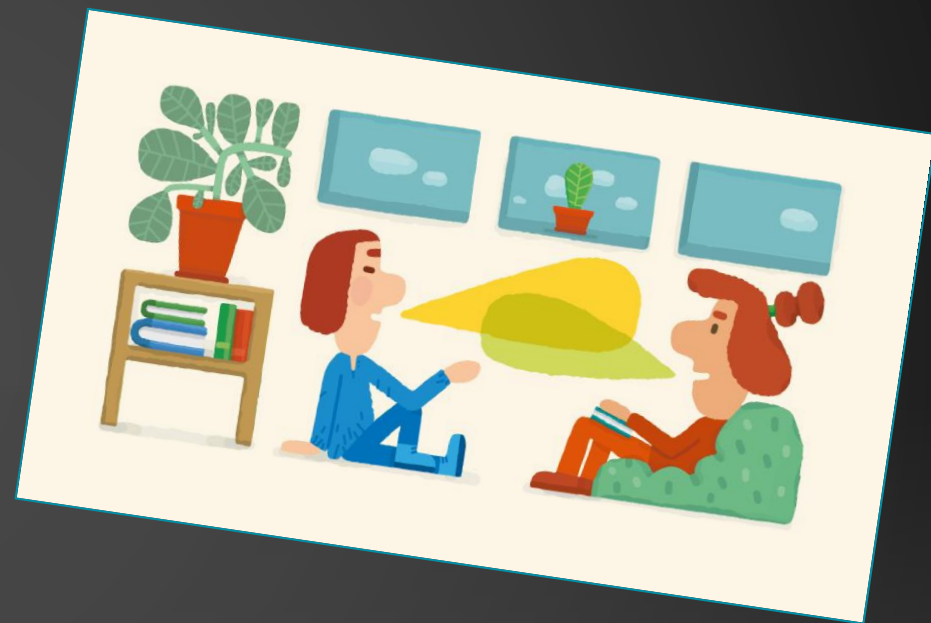
12. **O Proxecto Lector de Centro** deberá ter unha vinculación estreita coa biblioteca escolar.

13. **A biblioteca escolar incorporará ás familias** (na medida do posible e a través de distintas fórmulas), co fin de implicalas na formación das lectoras e dos lectores e, tamén, na súa formación como usuarios críticos de información e dos medios de comunicación.





Ilust. de
Óscar Villán



BIBLIOTECA ESCOLAR: *AXENTE TRANSFORMADOR DA CULTURA PEDAGÓXICA DO CENTRO*



CEIP A Lama (A Lama, Pontevedra)

Artigo: *La biblioteca escolar y el cuento del hombre que tenía mala suerte.*

Monográfico BE21 puntedu 2020: http://xtec.gencat.cat/web/.content/projectes/biblioteca/biblioteca-escolar-en-el-segle-xxi/documents/6_nova.pdf

CUESTIÓNES BÁSICAS para que a BE poida exercer de axente transformador no centro:

- 1. O espazo como facilitador de experiencias*
- 2. Equipamento para o acceso, tratamento e produción de información, e para a aprendizaxe colaborativa*
- 3. Actualización constante da colección*
- 4. Biblioteca física e virtual*
- 5. Equipo de apoio: factor humano*
- 6. Orzamento específico*
- 7. A biblioteca como mediadora da lectura no centro*
- 8. Alfabetización mediática e informacional*

1. O espazo como “facilitador” de experiencias

O espazo da biblioteca debe organizarse en función das prácticas que interesa incentivar. En lugar de dedicar todo o espazo dispoñible a postos de lectura individual, deberá distribuírse o mobiliario de forma que favoreza a circulación das persoas usuarias así como actividades individuais e grupais de lectura (formal e informal), consulta, participación, expresión, investigación, manipulación..., ampliando as posibilidades da biblioteca cara a unha factoría ou laboratorio creativo de aprendizaxes no que o diálogo, a participación activa e a comunicación son imprescindibles.

Instrucións para a organización e funcionamento da BE. Setembro de 2021. Dirección Xeral de Centros e Recursos Humanos. Consellería de Cultura, Educación e Universidade.

IES de Brión

CEE Terra de Ferrol

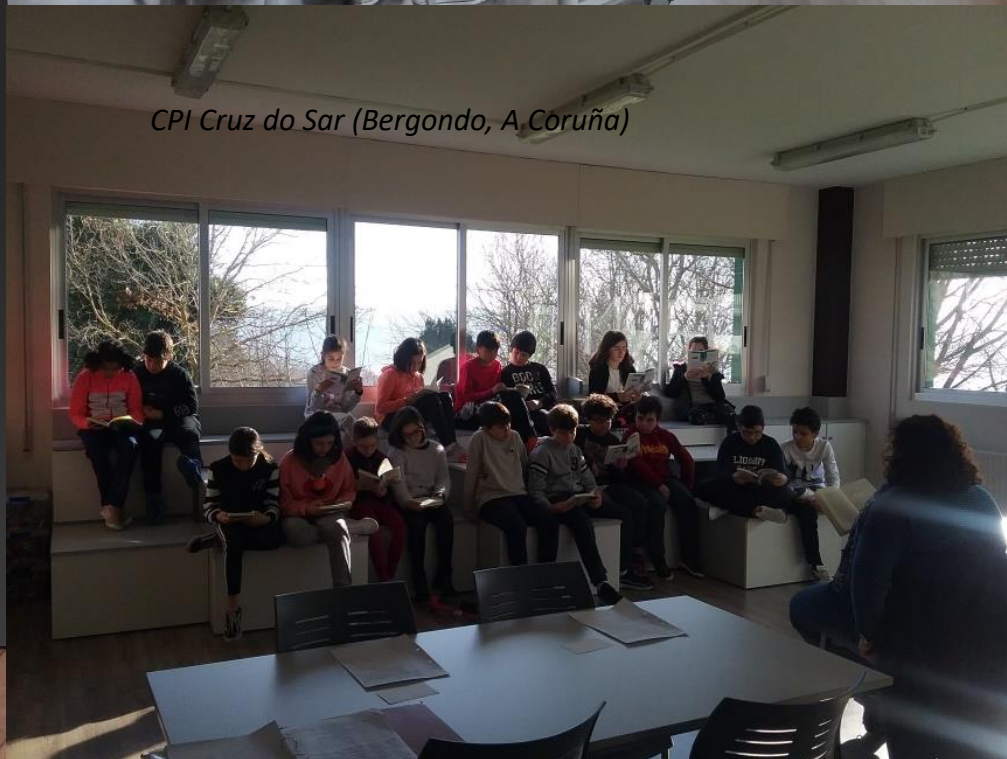




Intervencións nos espazos para unha maior diversidade de oportunidades de aprendizaxe



CPI Cruz do Sar (Bergondo, A Coruña)





IES Basanta Silva (Vilalba, Lugo)

IES de Brión





Recunchos de ciencia, espazos creativos, *maker spaces*, sets de gravación audiovisual, recuncho de xogos, laboratorios de ideas, *factoría lab*:
CENTRO CREATIVO DAS APRENDIZAXES



Espazos para a comunicación e para a desconexión



UNHA BIBLIOTECA ESCOLAR INCLUSIVA??

Repensar e redeseñar os

ESPAZOS

- **Accesibles**
- **Practicables** (que faciliten a circulación)
- **Diversos:** lectura informal, traballo individual e traballo en grupo, recuncho audiovisual e informático para un uso autónomo... pero tamén: creativos, multisensoriais, manipulativos, libres de estímulos (“espazos de acougo”)...
- Con **mobiliario adecuado**
- Con **equipamento adaptado** (pantallas, teclados adaptados, pulsadores, lupas, tabletas, mesa táctil...)



2. Equipamento para o acceso, tratamento e produción de información, e para a aprendizaxe colaborativa.



3. Unha colección actualizada, diversificada, equilibrada, inclusiva



- ✓ Xestión técnica “profesional”: informada, avaliada, contextualizada, planificada.
- ✓ Se non sabemos, preguntamos.
- ✓ **Sistemas de clasificación estandarizados.**
- ✓ Non á improvisación nin á simplificación excesiva.
- ✓ Formación de persoas usuarias.

COMPOSICIÓN DOS FONDOS

Segundo as recomendacións internacionais – IFLA/UNESCO (2002:

- 60%: Obras de referencia, libros e outro material de consulta, de coñecementos....
- 40%: libros e outros para o lecer (incluída a LIX)



* Directrices 2015

¿UNHA BIBLIOTECA ESCOLAR INCLUSIVA?

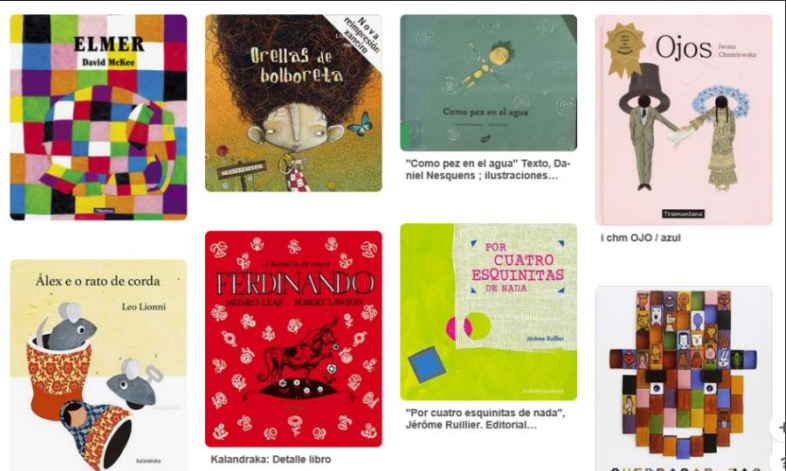
Contemplan na

COLECCIÓN

- **Textos adaptados:** letra grande, lingua de signos, pictogramas, braille, subtitulación, audiodescrición, audiolibros, redactados con criterios de “lectura fácil”.
- Recursos en diferentes **soportes e formatos**
- **Xogos e material manipulativo**
- **Material multisensorial**

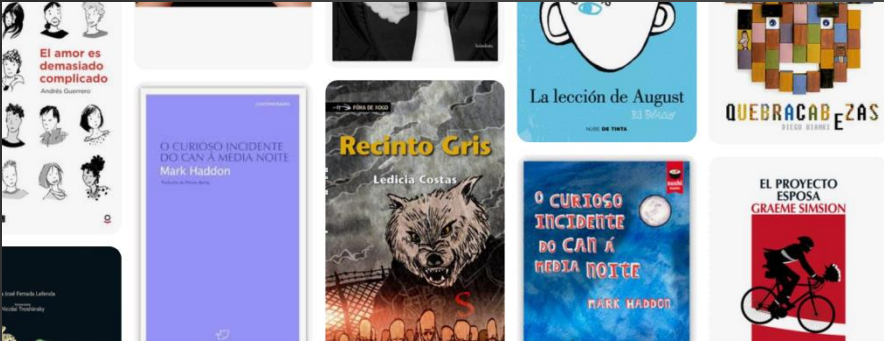


SELECCIÓN DE RECURSOS: WWW.PINTEREST.ES/BESCOLAARESGAL

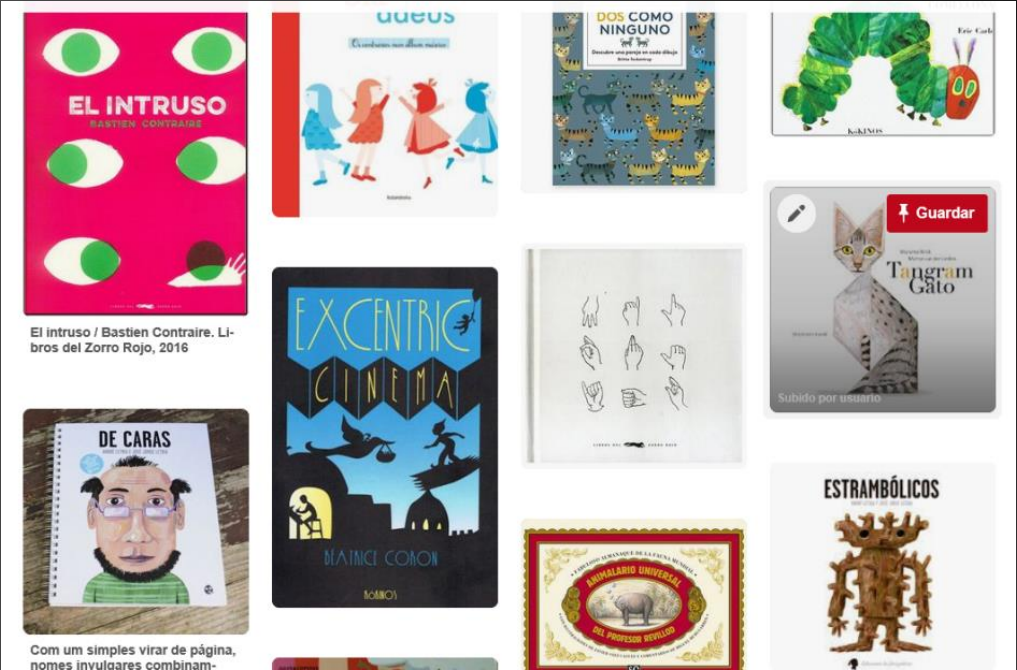


POR UNHA BIBLIOTECA INCLUSIVA

LECTURA E DIVERSIDADE



BIBLIOTECA INCLUSIVA-SECUNDARIA



Com um simples virar de página, nomes invulgaes combinam.

4. Biblioteca física e biblioteca virtual



As bibliotecas escolares son bibliotecas híbridas, que dan cabida a materiais impresos e a materiais en soporte electrónico; bibliotecas que aúnan o presencial e o virtual, que integran a cultura impresa e a cultura dixital.

PLATAFORMAS DE PRÉSTAMO DE LIBROS Y OTROS CONTENIDOS DIGITALES

INICIO IDENTIFICARSE

XUNTA DE GALICIA CONSELLERÍA DE CULTURA, EDUCACIÓN E UNIVERSIDADE

E-LBE.2 LECTURA DIXITAL PARA AS BIBLIOTECAS ESCOLARES

PLATAFORMA DE PRÉSTAMO DE CONTIDOS DIXITAIS

A plataforma de préstamo dixital E-LBE.2 procura ampliar as experiencias lectoras da comunidade educativa a través da lectura dixital e as posibilidades que ofrece para a mellora da competencia lectora e dos hábitos de lectura entre os máis novos.

De todo un pouco. Lecturas de inverno [VER MÁIS](#)

- El ecofeminismo en Vandana Shiva
- Guía de campo da Galicia Encantada
- Aplicación instantánea
- Composición y perspectiva: Una mirada a la arquitectura
- 100 cosas que tienes que saber de la música clásica
- Os incurábeis
- A vinganza dos homes bos
- Cando soa a buguina
- La conquista del lenguaje

Os máis lidos nos clubs... [VER MÁIS](#)

<https://bega-elbe2.edu.xunta.es/>

A importancia dos recursos dixitais, web, rrss e outros.

En tempos de confinamento (pandemia), as bibliotecas escolares seguiron traballando:

- ✓ Vinculando á comunidade educativa
- ✓ Promovendo a lectura, a escritura, a oralidade, a investigación, o traballo cos medios audiovisuais
- ✓ Ofrecendo recursos dixitais para apoiar a alumnado, profesorado e familias.



Imprescindible contar cun espazo web específico da biblioteca: blog ou web

5. O factor humano



Equipo de biblioteca



Alumnado voluntario



Familias lectoras



6. Recursos: un orzamento propio

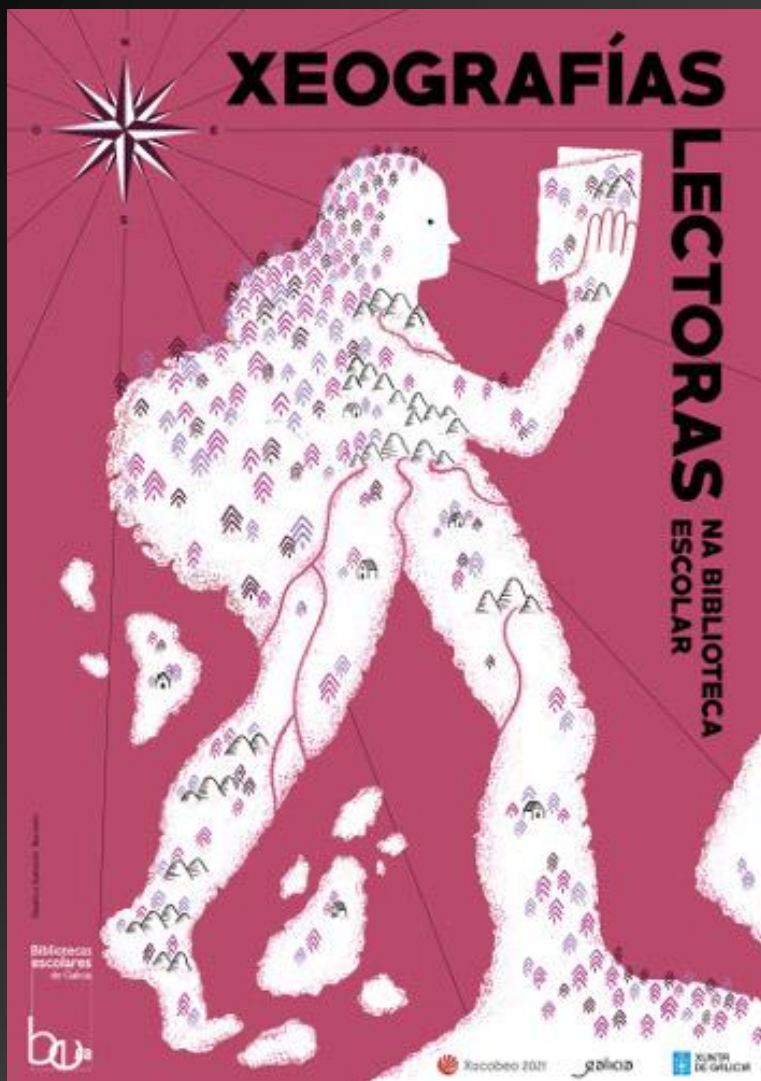




ACTUACIÓN VINCULADA AOS CONTIDOS CURRICULARES E ÁS COMPETENCIAS



7. A BE como mediadora de lectura no centro



XEOGRAFÍAS LECTORAS NA BIBLIOTECA ESCOLAR convida a explorar todas as posibilidades da lectura: en calquera soporte, en calquera formato, con calquera finalidade; lecturas textuais e icónicas; imaxes fixas e en movemento; lectura de gráficos, planos, mapas ou infografías; lecturas individuais e lecturas compartidas, en silencio ou en voz alta; lectura de ficción e de información; lectura libre e guiada; lectura que nos axude a comprender mellor o noso mundo e lectura que nos axude a entender o mundo dos outros...

PROXECTO LECTOR DE CENTRO



É un documento que integra todas as intervencións do centro destinadas ao fomento da lectura, da escritura e das habilidades informativas. Procura a adquisición das competencias básicas, especialmente:

- *a) Competencia en comunicación lingüística.*
- *b) Competencia plurilingüe.*
- *c) Competencia matemática e competencia en ciencia, tecnoloxía e enxeñería.*
- *d) Competencia dixital (inclúe o tratamento da información)*
- *e) Competencia personal, social e de aprender a aprender.*
- *f) Competencia cidadá.*
- *g) Competencia emprendedora.*
- *h) Competencia en conciencia e expresión culturais.*

FORMACIÓN E FOMENTO DA LECTURA: propostas **diversificadas** e centradas na **socialización** da lectura e na **construción de lectores competentes**. proxecto lector de centro / plan anual de lectura. **Lectura crítica.**



*Máis aló das conmemoracións de datas clave do calendario civil ou do ciclo anual, **actividades sistematizadas** (tempos e espazos para a lectura), calidade nas propostas, e tamén: clubs de lectura, rutas literarias, lecturas compartidas, “hora de ler”...*





CLUBS DE LECTURA, LECTURAS COMPARTIDAS, FAMILIAS LECTORAS...



CLUBS DE LECTURA: ESPAZOS DE SOCIALIZACIÓN, CREACIÓN, REFLEXIÓN, DEBATE E APRENDIZAXE



Vanse desenvolvendo habilidades...

- Para o diálogo
- O respecto polas outras persoas
- A defensa razoada da opinión propia
- O respecto polas quendas de palabra
- A capacidade de escoita
- **Os principios democráticos básicos**

Expresión oral

Argumentación

Habilidades cognitivas

Comprensión lectora

Aprender a pensar

QUÉ SE PODE FACER COA/NA BIBLIOTECA?



O recanto de Mik. CEIP
Mestres Goldar, Vigo


Lectura libre
Lectura guiada
Lecturas
compartidas
Lectura de imaxes
Recomendacións
Novidades
Contos
Recitais
Escrita
Fotografía
Produción de
audiovisuais
Construción
Radio
Música
Buscas de
información
Programas de
formación de
usuarios
ALFIN/AMI
Préstamo
Artes diversas
...

Escoitar
Falar
Ler
Escribir
Contar
Pensar
Mirar
Crear
Construír
Descubrir
Investigar
Observar
Analizar
Producir
Compartir
Comunicar
**Construír
coñecemento**
...

← **Bibliobasella**
860 Fotos y videos

Siguiendo

Bo momento para escoller un libro, gravar un booktrailer e presentalo ao Concurso: "Namorei dun libro". 🤓🕶️😏
Envíao co teu nome e curso a:
bibliobasella@iesabasella.org
#bescolaresgal
#bibliotecascreativas



0:02 29 reproducciones

Bibliobasella @Bibliobasella · 16 dic. 2021

Podedes tamén a participar na actividade "CITA A CEGAS CUN LIBRO"...
Atrévete e lerás!!!



CITA A CEGAS CUN LIBRO:

- Os libros teñen papel de agasallo.
- No envoltorio hai 3 pistas nunha etiqueta.
- Escolle un libro para este Nadal e... a desfrutar!!!

<https://twitter.com/i/status/1490056312650182659>

@Bibliobasella
IES A Basella. Vilanova de Arousa

HORA DE LER: LECTURA LIBRE EN TEMPO LECTIVO

Hora de ler

OUTUBRO
1ª HORA [SEMANA DO 13 AO 16]
2ª HORA [SEMANA DO 19 AO 23]
3ª HORA [SEMANA DO 26 AO 30]

NOVEMBRO
4ª HORA [SEMANA DO 3 AO 6]
5ª HORA [SEMANA DO 9 AO 13]
6ª HORA [SEMANA DO 16 AO 20]
1ª HORA [SEMANA DO 23 AO 27]

DECEMBRO
2ª HORA [SEMANA DO 30 AO 4]
3ª HORA [SEMANA DO 9 AO 11]
4ª HORA [SEMANA DO 14 AO 18]

**LEMBRA:
PARA QUE ISTO
FUNCIONA É
FUNDAMENTAL TRAE
UN LIBRO, UN COMIC,
UNHA REVISTA...**

IES Francisco Aguiar

Ilustración: Jordi Haverfey-Brown

HORA DE LER

Durante os quince primeiros minutos da primeira sesión os alumnos de ESO poden ler os libros, comics, revistas que traian da súa casa.

*Tamén estarán á disposición do alumnado e profesorado en **ALTO RISCO** e na páxina web, polo menos, dúas suxestións semanais de lectura.*

IES Francisco López Aguiar. Betanz



Maletas viaxeiras, mochilas viaxeiras e outras...



RECITAIS, EXPOSICIONES, ENCONTROS CON AUTORAS, CREADORAS, CIENTÍFICAS, DIVULGADORAS, EXPERTAS, REFERENTES...



EXTENSIÓN CULTURAL: MÁIS E MELLORES EXPERIENCIAS DE LECTURA

- Recomendacións
- Encontros con autores/as
- Recitais
- Lecturas compartidas
- Hora do conto
- Punto de información cultural
- Club de lectura
- Rutas literarias
- Visitas a librerías o bibliotecas
- Exposicións temáticas
- Animación á lectura
- Familias lectoras
- A biblioteca como plataforma de difusión dos traballos escolares, das habilidades do alumnado e doutros membros da Comunidade Educativa....



Espazos web, redes sociais, boletíns informativos, canles diversas de comunicación, contacto e colaboración....

UNHA BIBLIOTECA ESCOLAR INCLUSIVA??

Desde e para outra

ACTITUDE

en relación coa diversidade

- Normalizadora
- Visibilizadora
- Sensibilizadora
- Respectuosa e de trato igualitario
- De axuda, apoio e comunicación adaptada
- Coñecedora das diferentes necesidades



8. Alfabetización informacional e mediática

RESISTINDO Á DESINFODEMIA
SEMANA AMI 2020 (24-31 OUTUBRO)

QUÉ É AMI?
A Asociación Española e Internacional (AEI) de Bibliotecas e Información para Todos (AEI-BIT) organiza a celebración da **SEMANA AMI** (Semana de Alfabetización Mediática e Informacional) para promover a alfabetización e a cultura da media.

Resistencia á desinformación
Esta é a hora perfecta para UNESCO para promover a alfabetización mediática e informacional (AMI) e a cultura da media e da comunicación de información, para que a UNESCO poida ser unha referencia para esta formación especializada. Ademais, a desinformación en esta sociedade require especialmente atención por parte das comunidades de alfabetización.

Como celebrar a semana AMI?
No día do inicio (primeiro de outubro) a biblioteca poderá celebrar unha sesión de reunións, algunhas actividades específicas poden ser:

- 1. Celebrar un día da AMI no centro.
- 2. Organizar eventos relacionados coas actividades do centro educativo arredor das actividades de alfabetización e comunicación.
- 3. Usar as redes sociais para crear conciencia sobre AMI en comunidades educativas.
- 4. Usar a plataforma para actividades para os alumnos.
- 5. Ser a cultura publicitaria e educativa sobre AMI.

É O RESULTADO DOMINANTE?
Para o traballo necesario de competencias AMI, propoñemos utilizar plataformas como a seguinte baseada no problema, a redacción escrita, a gramática, a comprensión, a edición de texto ou do problema propio, de forma que a semana AMI poida ser unha referencia a nivel de competencias, actividades e produtos.

Mais información:
AMT de UNESCO: Como celebrar a semana de AMI. Revisión en www.unesco.org/education/amt. Contáctenos para problemas. AMT2020. Utilizaremos correo electrónico e redes (FACEBOOK).

Outros RECURSOS

Para as bibliotecas ... para as escolas

Cartoons con ideas para celebrar a semana da AMI

COMO IDENTIFICAR NOTICIAS FALSAS

- **ESTUDE A FONTE**
Non se centre só na noticia e investigue o sitio web, o seu obxectivo e a información de contacto
- **LEA TODO O TEXTO**
Un titular abraiante pode querer captar a súa atención. Cal é a historia completa?
- **DE QUEN É A AUTORÍA?**
Faga unha procura rápida sobre a autoría. É fiable? É real?
- **FONTES ADICIONAIS**
Faga clic nas ligazóns e verifique que haxa datos que avalen a información
- **COMPROBE A DATA**
Publicar noticias antigas non significa que sexan relevantes para feitos actuais
- **É UNHA BRINCADEIRA?**
Se for moi extravagante, pode ser unha sátira. Investigue o sitio web e a autoría
- **CONSIDERE A SÚA ORIENTACIÓN**
Teña en conta que as súas crenzas poderían alterar a súa opinión
- **PREGUNTE A UNHA PERSOA CON EXPERIENCIA**
Pida axuda na biblioteca ou consulte un sitio web de verificación

TRADUCIDO POR MANUEL IGLESIAS FERNÁNDEZ

IFLA
International Federation of Library Associations and Institutions
With thanks to www.factcheck.org

Urxencia de programas estables e sistematizados.

"Fake News"

En Sexto estiveron traballando sobre os embustes nas redes e nos medios de comunicación, as "Fake News". Este é o mural que elaboraron co *Decálogo contra as Fake News*.

CEP Xosé M^a Brea
Segade
(Taragoña-Rianxo,
A Coruña)



<http://bibliobreasegade.blogspot.com/2021/05/fake-news.html>

A alfabetización informacional é a capacidade de pensar de forma crítica e emitir opinións razoadas sobre calquera información que atopemos e utilizemos. Empodéranos, como cidadáns e cidadás, para alcanzar e expresar puntos de vista informados e comprometernos plenamente coa sociedade. **CILIP, 2018**



ÁMBITOS DE ACTUACIÓN: PROGRAMAS PARA A ADQUISICIÓN DA COMPETENCIA INFORMACIONAL.

O papel da biblioteca escolar neste ámbito sería o de:

- **dispoñer** os recursos de forma efectiva
- **orientar** na súa utilización
- **deseñar** xunto co resto do profesorado **programas de formación** na busca, selección e uso das fontes informativas e o traballo documental
- **apoiar** propostas de **proxectos interdisciplinarios** que favorezan o uso dos recursos informativos e a elaboración de **traballos de investigación documental**
- **axudar** ao profesorado a que desde as súas respectivas materias reforce estas aprendizaxes.

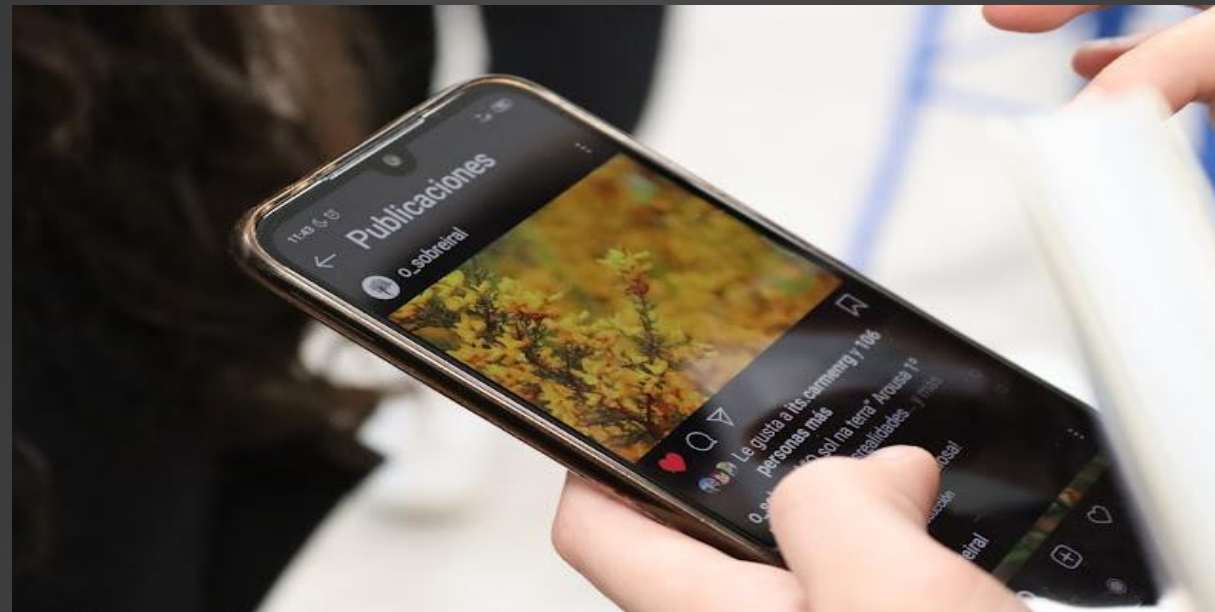
Marco de referencia para las bibliotecas escolares. Ministerio de Educación (2011)



<https://vimeo.com/634415208>

IES ESPIÑEIRA- Boiro:
<https://bibliotecasafo.wordpress.com/2021/10/24/dia-das-bibliotecas-escolares/>

- Coordinación de proxectos interdisciplinarios, apoio a traballos de investigación xurdidos en grupos, aulas, materias...
- Aproveitar as materias de libre configuración.
- Novos currículos???



Concurso de Traballos por Proxectos coordinados/apoiados pola biblioteca escolar. Traballos premiados curso 2018/2019

Traballos premiados no VII Concurso de Traballos por Proxectos. Cursos 19/20 e 20/21)

SEMANA DA ALFABETIZACIÓN MEDIÁTICA E INFORMACIONAL

24 - 31
OUTUBRO
2021

ALFABETIZACIÓN MEDIÁTICA E INFORMACIONAL POLO BEN PÚBLICO

Sudáfrica organiza a Semana mundial da alfabetización mediática e informacional 2021. Este ano cómprese 10 anos dende que se plantaron as sementes da Semana mundial de alfabetización mediática e informacional en Fez, Marrocos. Isto sucedeu moito antes do exponencial incremento da desinformación, a polarización política, a crecente influencia das plataformas dixitais e a pandemia da COVID-19. No ecosistema actual de mensaxes e significados complexos, ás veces, contraditorios, é difícil concibir que se avance no benestar público, se o público está desempoderado fronte ás oportunidades e ameazas. Cada individuo debe estar provisto de competencias en alfabetización mediática e informacional para comprender o que está en xogo, así como para contribuír e beneficiarse das oportunidades de información e comunicación.



https://www.edu.xunta.gal/biblioteca/blog/files/Semana%20AMI_2021.pdf

<https://www.edu.xunta.gal/biblioteca/blog/?q=node/1563>

RADIO + BIBLIOTECA ESCOLAR

Cando a biblioteca incorpora un “laboratorio de radio” pode impulsar novos **proxectos de carácter interdisciplinario**, vinculados á **educación para as competencias en información e medios**.



CEIP A Pedra (Bueu)

A RADIO COMO SOPORTE, FERRAMENTA, MEDIADORA, MOTIVADORA DE EDUCACIÓN INFORMACIONAL E MEDIÁTICA

MIÉRCOLES, 18 DE NOVIEMBRE DE 2020

Podcast Radiocuruxa. Mes da ciencia en galego.

Radiocuruxa volve a cobrar vida. Esta vez da man da xentiña de terceiro de primaria.

Estes pequenos locutores fixeron un enorme traballo de investigación sobre Isabel Zandal e a vacina da variola, para a realización da escaleta.



Por BIBLIO LIBROLANDIA

iVOOX

Isabel Zandal e a vacina da variola. Mes da ciencia en galego



Descargar APP



PAUSAR



03:49

Publicado por [curuxa catuxa](#) en [13:06](#)



Etiquetas: [AXENDA 2030](#), [MES DA CIENCIA EN GALEGO](#), [RADIO](#)

venres, maio 14, 2021

METEOVALADARES



Esta mañá gravamos o noso novo programa.

Xa podedes saber o tempo que fará esta fin de semana.

SET DE TV NA BIBLIOTECA ESCOLAR

Un equipo básico de gravación + edición de vídeo permite apoiar a creación de produtos audiovisuais relacionados cos proxectos que se levan a cabo no centro. **Alfabetización mediática significativa.** Imprescindible para facilitar a expresión e creación na linguaxe actual.



[CEP xosé María Brea Segade \(Taragoña-Rianxo: https://www.edu.xunta.gal/biblioteca/blog/?q=node/1408\)](https://www.edu.xunta.gal/biblioteca/blog/?q=node/1408)

CÓMPRE INSISTIR EN QUE...



A biblioteca é un instrumento do centro para a mellora e enriquecemento da súa cultura pedagóxica.

Non é responsabilidade única do equipo de biblioteca.

Non é privativo de ninguén, antes ben, é territorio de encontro e fonte de alimentación para toda a comunidade educativa.

SON INDISPENSABLES...

- ✓ **Formación (individual e colectiva; lectura profesional...)**
- ✓ **Avaliación (do que se fai, da situación e das dinámicas creadas, dos resultados obtidos...)**
- ✓ **Planificación (a curto e medio prazo)**
- ✓ **Reflexión (*a biblioteca non pode ser territorio das “ocorrencias”*)**
- ✓ **Colaboración (cos distintos sectores da comunidade educativa)**
- ✓ **Construción e mantemento de redes internas e externas, con outros axentes culturais e educativos. Ofrecer e buscar alianzas.**





OBJETIVO 4 EDUCACIÓN DE CALIDAD



Meta 4.1
Asegurar la calidad de la educación primaria y secundaria.



Meta 4.2
Asegurar el acceso y calidad de la educación Pre-escolar.



Meta 4.3
Asegurar el acceso igualitario a la formación superior.



Meta 4.4
Aumento de las competencias para acceder al empleo.



Meta 4.5
Eliminación Disparidad de género y colectivos vulnerables.



Meta 4.6
Asegurar la alfabetización y conocimiento de aritmética.



Meta 4.7
Fomentar la educación Global para el Desarrollo Sostenible.



Meta 4.A
Mejora de instalaciones educativas inclusivas y seguras.



Meta 4.B
Aumento de becas para enseñanza superior.



Meta 4.C
Mejorar la cualificación de docentes.



OBJETIVO 16 PAZ, JUSTICIA E INSTITUCIONES SÓLIDAS



Meta 16.1
Reducción de todas las formas de violencia.



Meta 16.2
Erradicación del maltrato, trata y explotación infantil.



Meta 16.3
Promoción del Estado de Derecho, acceso a justicia.



Meta 16.4
Reducción de las Corrientes financieras y de armas ilícitas.



Meta 16.5
Reducción de la corrupción y soborno.



Meta 16.6
Creación de instituciones eficaces y transparentes.



Meta 16.7
Fomento de la participación ciudadana.



Meta 16.8
Fortalecimiento de la participación países en desarrollo en OOII.



Meta 16.9
Proporción de identidad jurídica y registro de nacimientos.



Meta 16.10
Acceso a información y libertades fundamentales.

La implicación de las bibliotecas españolas en la Agenda 2030



Grupo de Trabajo "Bibliotecas y Agenda 2030"
Octubre 2021

ccb Consejo
de Cooperación
Bibliotecaria

LAS BIBLIOTECAS CONTRIBUYEN

- > **Personas:** biblioteca fácil, alfabetización, bienestar, lectura, acceso universal, inclusión, intercambio de conocimientos, tercer espacio, atención a la diversidad.
- > **Prosperidad:** espacios de creación, ciencia abierta, innovación, transformación, formación a lo largo de la vida, acceso al conocimiento, cultura.
- > **Paz:** multiculturalidad, cohesión, espacios seguros, participación ciudadana, acceso a la información.
- > **Alianzas:** cooperación, colaboración, redes de bibliotecas.
- > **Planeta:** bibliotecas verdes, ecobibliotecas, alfabetización ambiental.

PERSONAS

Poner fin a la pobreza y el hambre en todas sus formas y garantizar la dignidad e igualdad

PROSPERIDAD

Asegurar vidas prósperas y satisfactorias en armonía con la naturaleza

PLANETA
Proteger los recursos naturales de nuestro planeta y el clima para generaciones futuras



PAZ
Promover la paz, la justicia y sociedades inclusivas

ALIANZAS
Implementar la agenda a través de una sólida alianza global

*Rescatando culturas. Proyecto del IES Castro Alobre
(Vilagarcía de Arousa-Pontevedra) Comunidad Autónoma: Galicia*



Rescatando culturas es un proyecto documental integrado, coordinado por la biblioteca escolar, que pretende dar a conocer los pueblos indígenas y minoritarios. Con su visibilización y defensa, se adquiere un compromiso de futuro. En este proyecto se implica a la comunidad educativa y local.



Más información:

<https://www.ccbiblio.es/wp-content/uploads/Sello-CCB-2018-BEscolares.pdf>

Ideas clave: Acceso a la información, cultura y conocimiento. Biblioteca social.

Premios y menciones: Ganador Sello CCB 2018.

ALGÚNS EXEMPLOS DE CENTROS QUE EXPLORAN A TRABALLAN POR UN MODELO AVANZADO DE BIBLIOTECA ESCOLAR. CENTROS LÍA.2 (2016-2020)



<https://youtu.be/wycjOuWN02g>



https://youtu.be/f2zcn_vu6sc

[+ vídeos CENTROS LÍA.2 e outros](#)

A BIBLIOTECA QUE SE INTEGRA NO PLAMBE...

Vai percorrer, acompañada, un camiño de transformación onde a reflexión, a avaliación, a planificación, a formación permanente, a rigorosidade e as alianzas (con outras bibliotecas e con outros axentes culturais e educativos do medio máis próximo), son esenciais para poder cubrir as necesidades de alumnado, profesorado e familias nos ámbitos que lle son propios.



ASESORÍA DE BIBLIOTECAS ESCOLARES, WEB E RRSS

<http://www.edu.xunta.es/biblioteca/>

XUNTA DE GALICIA
CONSELLERÍA DE CULTURA,
EDUCACIÓN E UNIVERSIDADE

Bibliotecas
escolares
de Galicia

redeBE Maletas viaxeiras Plataforma E-LBE.2 Ciencia Portal educ

+ Info Últ

Buscar

Inicio » Bibliotecas escolares

A biblioteca escolar ten a palabra

Bibliotecas escolares Documentos de referencia



A Consellería de Cultura, Educación e Universidade publica o lema e o cartel para as bibliotecas escolares de Galicia de cara a este curso 2021/2022. O lema elixido, **A BIBLIOTECA ESCOLAR TEN A PALABRA**, quere poñer o foco na palabra e a oralidade.

A imaxe que interpreta este lema proposto para o curso 2021-2022 é obra do ilustrador, escritor, deseñador e artista visual **Pablo Otero**, que leva xa un tempo colaborando coas bibliotecas escolares en formacións e obradoiros.

Os textos escritos e as producións audiovisuais que ofrece a biblioteca en obras de ficción ou de información axudan o alumnado a medrar donos da linguaxe, a ferramenta que lles abre camiños de pensamento, imaxinación, beleza e coñecemento. Mais tamén, as bibliotecas escolares son espazos sociais de encontro que promoven e facilitan o uso da palabra a través do diálogo, a reflexión, o debate, a exposición, os recitais, a lectura en voz alta, os clubs de lectura... Estas propostas son oportunidade para que o alumnado "tome a palabra" e avance no dominio da linguaxe e da lingua que lle é propia.

Máis aínda, como instrumentos a favor da equidade, as bibliotecas dos centros educativos deben procurar o acceso igualitario ao coñecemento e uso do léxico que garante unha mellor comprensión lectora, toda vez que os expertos nos falan da diferenza abafante entre o número de palabras que contén o léxico do alumnado de infantil en función dos contextos familiares, diferenza que marca xa as posibilidades de éxito fronte á lectura.

Ligazóns B.E.

- Abareque-Educastur
- B.E. de Navarra
- Biblioteca escolar: PUNTEDU
- Biblioteca Escolar Dig
- Bibliotecas /CRA de O
- Bibliotecas escolares -Extremadura
- Bibliotecas escolares Cantabria
- Bibliotecas Escolares Comunidad de Madrid
- Bibliotecas Escolares Aragón
- Bibliotecas Escolares Históricas
- Biblioteques Escolars
- Educacyl - Fomento de lectura
- IASL
- Lectura y bibliotecas escolares. Andalucía
- Libro Abierto
- MEC-Bibliotecas

Actualidade

ALFIN

Banco de experiencias

Bibliotecas escolares

Documentos de referencia

Fomento da lectura

- Hora de ler
- Ler en mancomún
- Libros a oito
- Rede Lectura

Infantil e primaria

Secundaria

Xestión técnica

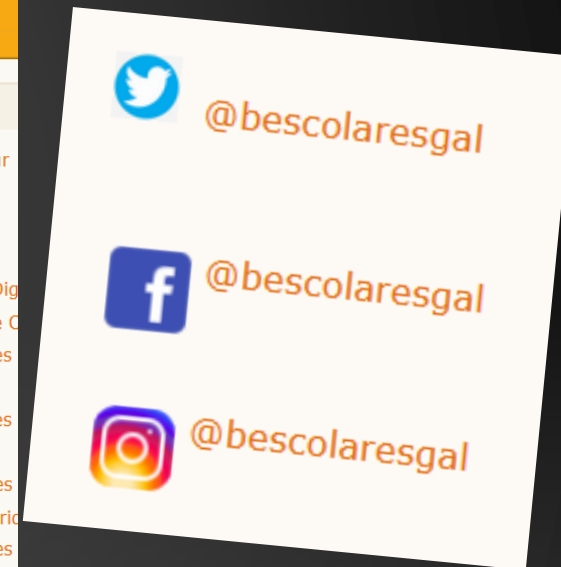
Plan de mellora de bibliotecas escolares

2006/2007

2007/2008

2008/2009

2009/2010





Grazas!

crisnovoa@gmail.com